

熊本県鉱工業指数 (生産・出荷・在庫) 月報

令和3年
(2021年) 1月分
【速報】

熊本県 企画振興部 統計調査課 産業・教育統計班

1. 概況

[平成27年 (2015年) 平均=100]

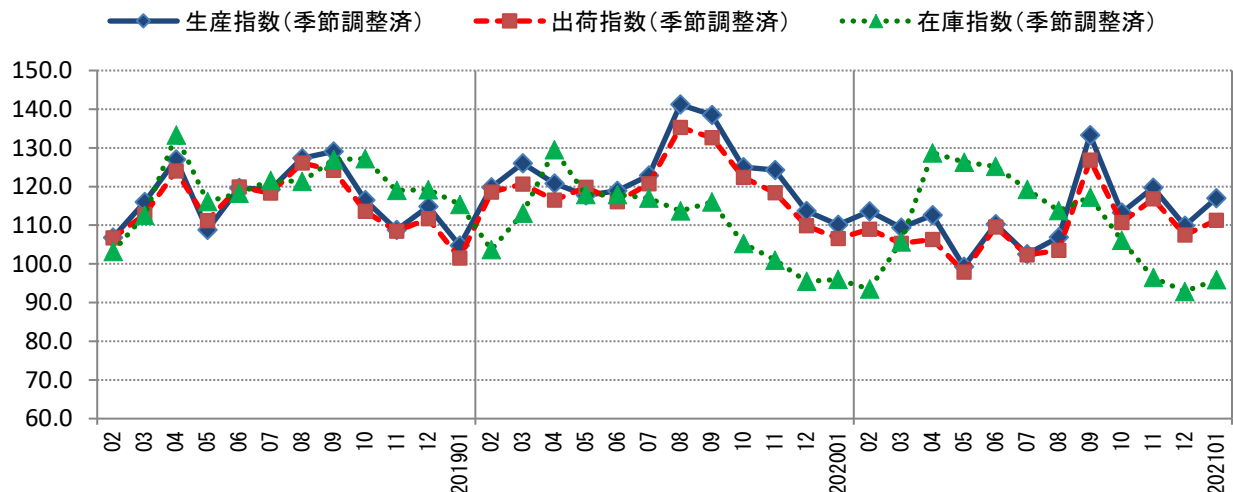
		季節調整済指数		原指数	
			前月比 (%)		前年同月比 (%)
熊本県	生産	117.0	6.5	114.4	6.3
	出荷	111.3	3.5	110.6	4.4
	在庫	95.9	3.2	102.3	▲0.1
九州	生産	105.1	6.5	95.8	▲0.2
	出荷	103.1	4.2	94.7	▲1.7
	在庫	95.1	▲2.6	99.1	▲10.0
全国	生産	97.7	4.2	88.5	▲5.3
	出荷	95.8	3.2	87.0	▲5.1
	在庫	95.1	▲0.2	96.2	▲10.5

※1 生産・出荷指数の季節調整法は、「センサス局法X-12-ARIMA (季節・曜日・祝祭日調整)」です。

※2 在庫指数の季節調整法は、「センサス局法X-12-ARIMA (X11デフォルト)」です。

- 【生産】** ・生産指数は117.0で、前月比 +6.5% となり、2か月ぶりの上昇であった。
 上昇(10業種): 「汎用・生産用機械工業」、「電気機械工業」など
 低下(7業種): 「金属製品工業」、「輸送機械工業」など
- 【出荷】** ・出荷指数は111.3で、前月比 +3.5% となり、2か月ぶりの上昇であった。
 上昇(8業種): 「汎用・生産用機械工業」、「電気機械工業」など
 低下(9業種): 「食料品・たばこ工業」、「輸送機械工業」など
- 【在庫】** ・在庫指数は95.9で、前月比 +3.2% となり、4か月ぶりの上昇であった。
 上昇(9業種): 「電子部品・デバイス工業」、「食料品・たばこ工業」など
 低下(8業種): 「化学工業」、「窯業・土石製品工業」など

【図1-1】生産・出荷・在庫指数(季節調整済)の推移 (熊本県)



統計調査課 産業・教育統計班
田尻・小林 TEL 096-333-2177(直通) / 3611(内線)

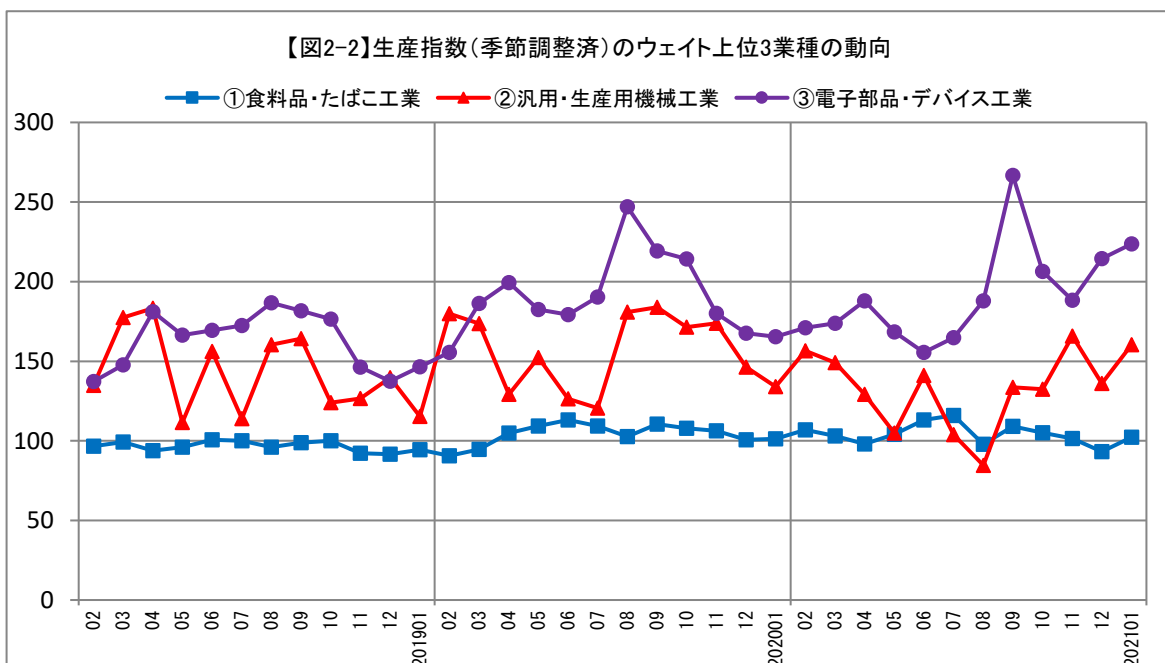
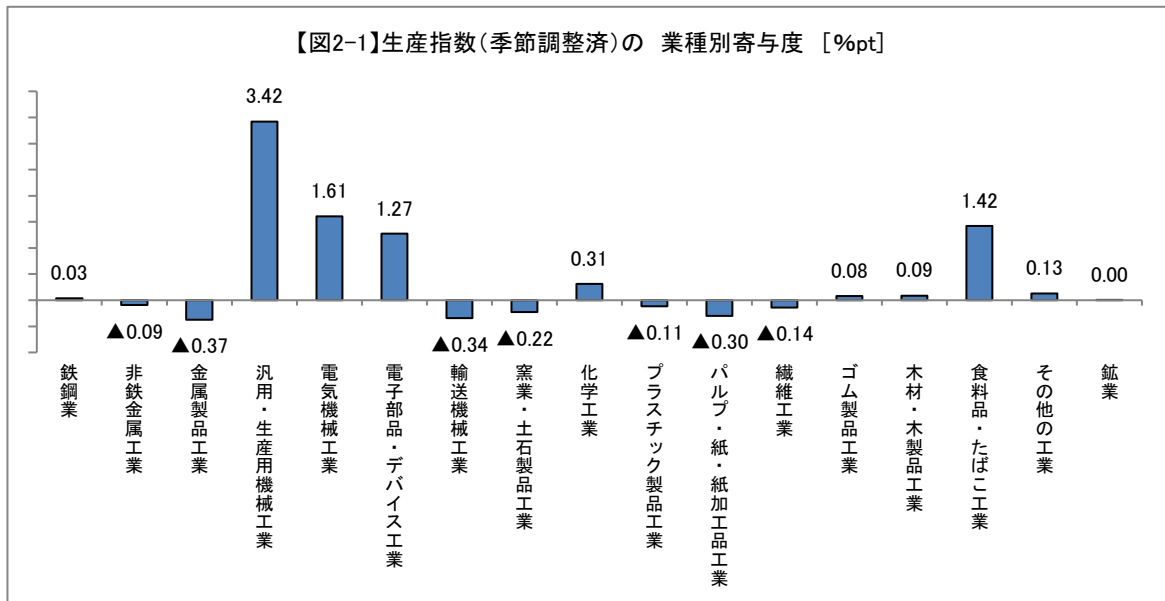
2. 生産指数（季節調整済）の業種別動向

17業種中、 上昇：10業種 低下：7業種 横ばい：0業種

上昇	主な業種		寄与度（%pt）	前月比（%）	主な細分類
	1	汎用・生産用機械工業	3.42	17.8	（※秘匿）
	2	電気機械工業	1.61	74.7	（※秘匿）
	3	食料品・たばこ工業	1.42	9.6	飲料
低下	主な業種		寄与度（%pt）	前月比（%）	主な細分類
	1	金属製品工業	▲0.37	▲7.7	建築用金属製品
	2	輸送機械工業	▲0.34	▲4.2	（※秘匿）
	3	パルプ・紙・紙加工品工業	▲0.30	▲9.2	（※秘匿）

※1 「（※秘匿）」は、統計の秘密の立場から、特に内容を秘匿したものです。

※2 業種別寄与度とは、生産指数の前月比（伸び率）に対して、各業種がどのくらい影響を与えたかを示すものです。



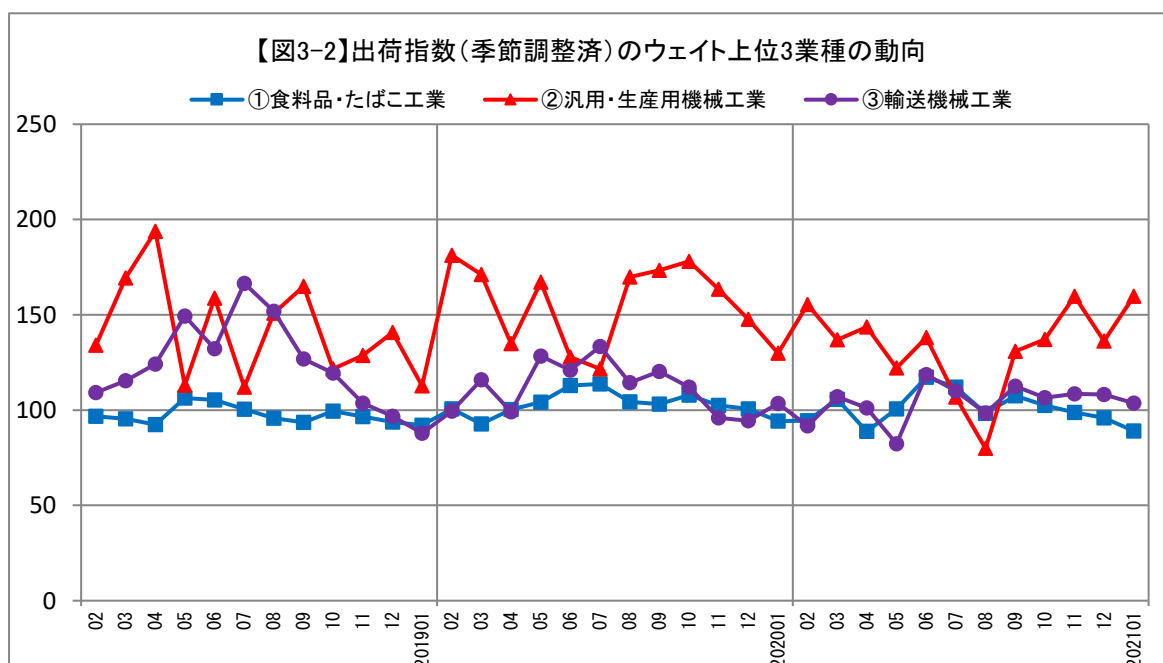
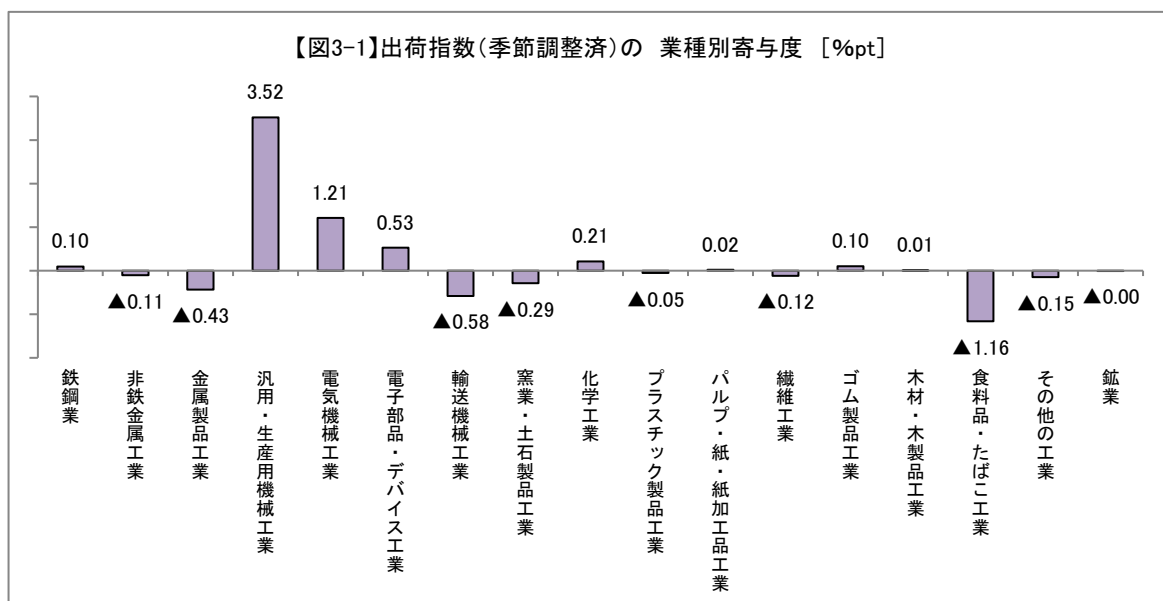
3. 出荷指数（季節調整済）の業種別動向

17業種中、 上昇：8業種 低下：9業種 横ばい：0業種

上昇	主な業種		寄与度（%pt）	前月比（%）	主な細分類
	1	汎用・生産用機械工業	3.52	17.2	（※秘匿）
	2	電気機械工業	1.21	44.9	（※秘匿）
	3	電子部品・デバイス工業	0.53	2.4	集積回路
低下	主な業種		寄与度（%pt）	前月比（%）	主な細分類
	1	食料品・たばこ工業	▲1.16	▲7.2	（※秘匿）
	2	輸送機械工業	▲0.58	▲4.2	（※秘匿）
	3	金属製品工業	▲0.43	▲10.1	建築用金属製品

※1 「（※秘匿）」は、統計の秘密の立場から、特に内容を秘匿したものです。

※2 業種別寄与度とは、出荷指数の前月比（伸び率）に対して、各業種がどのくらい影響を与えたかを示すものです。



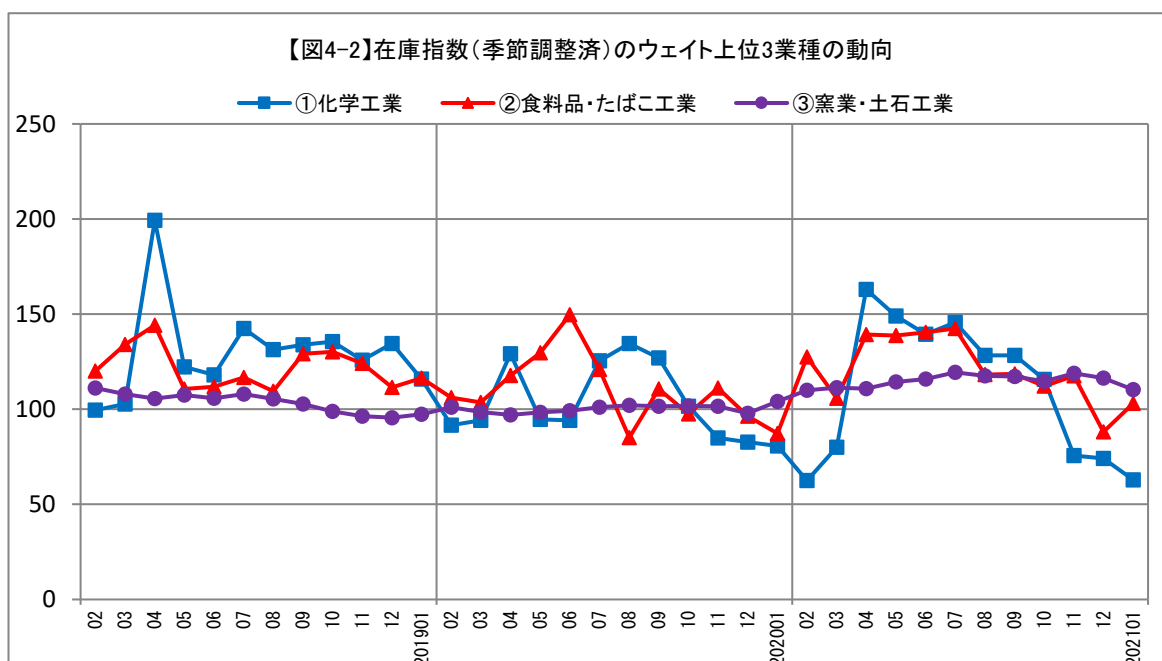
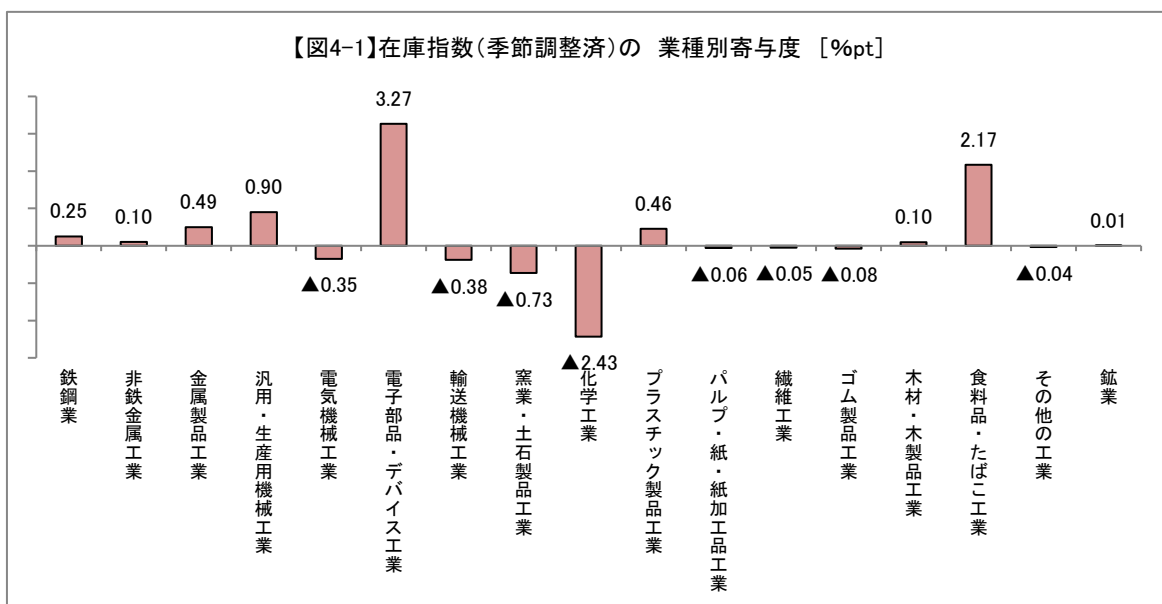
4. 在庫指数（季節調整済）の業種別動向

17業種中、上昇：9業種 低下：8業種 横ばい：0業種

上昇	主な業種		寄与度（%pt）	前月比（%）	主な細分類
	1	電子部品・デバイス工業	3.27	24.8	（※秘匿）
	2	食料品・たばこ工業	2.17	17.0	（※秘匿）
	3	汎用・生産用機械工業	0.90	18.7	（※秘匿）
低下	主な業種		寄与度（%pt）	前月比（%）	主な細分類
	1	化学工業	▲2.43	▲15.1	（※秘匿）
	2	窯業・土石製品工業	▲0.73	▲5.2	コンクリート・セメント製品
	3	輸送機械工業	▲0.38	▲14.2	（※秘匿）

※1 「（※秘匿）」は、統計の秘密の立場から、特に内容を秘匿したものです。

※2 業種別寄与度とは、在庫指数の前月比（伸び率）に対して、各業種がどのくらい影響を与えたかを示すものです。



5. 熊本県生産・出荷・在庫指数の業種別状況

(生産)

[平成27年(2015年)平均=100]

	ウェイト	季節調整済指数					原指数		
		前月	今月	前月比 (%)	寄与度 (%ポイント)	寄与度 順位	前年同月	今月	前年同月比 (%)
1 鉱工業	10000.0	109.9	117.0	6.5	6.46		107.6	114.4	6.3
2 製造工業	9998.7	109.9	117.0	6.5	6.46		107.6	114.4	6.3
3 鉄鋼業	128.1	90.8	93.8	3.3	0.03	9	88.6	92.3	4.2
4 非鉄金属工業	134.3	114.5	107.2	▲6.4	▲0.09	11	109.0	106.0	▲2.8
5 金属製品工業	640.5	83.1	76.7	▲7.7	▲0.37	17	84.9	78.9	▲7.1
6 汎用・生産用機械工業	1554.4	136.1	160.3	17.8	3.42	1	150.5	180.0	19.6
7 電気機械工業	634.5	37.2	65.0	74.7	1.61	2	98.3	55.2	▲43.8
8 電子部品・デバイス工業	1539.2	214.5	223.6	4.2	1.27	4	152.2	205.9	35.3
9 輸送機械工業	838.8	106.1	101.6	▲4.2	▲0.34	16	108.8	113.2	4.0
10 窯業・土石製品工業	324.3	91.7	84.1	▲8.3	▲0.22	14	96.9	80.1	▲17.3
11 化学工業	947.0	33.5	37.1	10.7	0.31	5	63.7	33.4	▲47.6
12 プラスチック製品工業	450.4	98.3	95.5	▲2.8	▲0.11	12	83.9	96.4	14.9
13 パルプ・紙・紙加工品工業	367.6	97.1	88.2	▲9.2	▲0.30	15	103.9	95.2	▲8.4
14 繊維工業	180.9	62.0	53.5	▲13.7	▲0.14	13	70.8	51.6	▲27.1
15 ゴム製品工業	213.4	112.0	116.0	3.6	0.08	8	99.3	106.5	7.3
16 木材・木製品工業	180.7	83.9	89.3	6.4	0.09	7	95.2	87.4	▲8.2
17 食料品・たばこ工業	1738.3	93.3	102.3	9.6	1.42	3	84.5	85.4	1.1
18 その他の工業	126.3	56.5	67.6	19.6	0.13	6	58.5	63.6	8.7
19 鉱業	1.3	42.2	42.7	1.2	0.00	10	45.9	35.8	▲22.0

(出荷)

[平成27年(2015年)平均=100]

	ウェイト	季節調整済指数					原指数		
		前月	今月	前月比 (%)	寄与度 (%ポイント)	寄与度 順位	前年同月	今月	前年同月比 (%)
1 鉱工業	10000.0	107.5	111.3	3.5	3.53		105.9	110.6	4.4
2 製造工業	9998.8	107.5	111.3	3.5	3.53		105.9	110.6	4.4
3 鉄鋼業	182.2	81.7	87.5	7.1	0.10	6	97.7	93.6	▲4.2
4 非鉄金属工業	170.3	117.6	110.9	▲5.7	▲0.11	11	128.2	115.5	▲9.9
5 金属製品工業	549.7	84.3	75.8	▲10.1	▲0.43	15	87.8	81.2	▲7.5
6 汎用・生産用機械工業	1610.4	136.3	159.8	17.2	3.52	1	141.9	174.6	23.0
7 電気機械工業	603.8	48.1	69.7	44.9	1.21	2	96.9	61.6	▲36.4
8 電子部品・デバイス工業	1235.6	192.7	197.3	2.4	0.53	3	140.5	184.4	31.2
9 輸送機械工業	1379.2	108.2	103.7	▲4.2	▲0.58	16	117.7	118.0	0.3
10 窯業・土石製品工業	250.0	94.9	82.5	▲13.1	▲0.29	14	101.4	84.1	▲17.1
11 化学工業	872.4	34.8	37.4	7.5	0.21	4	58.3	31.5	▲46.0
12 プラスチック製品工業	379.5	92.4	90.9	▲1.6	▲0.05	10	82.8	91.2	10.1
13 パルプ・紙・紙加工品工業	365.9	87.3	88.0	0.8	0.02	7	94.0	87.4	▲7.0
14 繊維工業	119.7	70.8	60.3	▲14.8	▲0.12	12	71.9	51.8	▲28.0
15 ゴム製品工業	227.5	114.6	119.3	4.1	0.10	5	87.9	105.6	20.1
16 木材・木製品工業	159.1	85.2	85.6	0.5	0.01	8	89.4	81.5	▲8.8
17 食料品・たばこ工業	1812.8	95.9	89.0	▲7.2	▲1.16	17	87.1	82.3	▲5.5
18 その他の工業	80.7	155.1	135.4	▲12.7	▲0.15	13	67.2	101.9	51.6
19 鉱業	1.2	40.7	30.7	▲24.6	▲0.00	9	25.9	26.7	3.1

(在庫)

[平成27年(2015年)平均=100]

	ウェイト	季節調整済指数					原指数		
		前月	今月	前月比 (%)	寄与度 (%ポイント)	寄与度 順位	前年同月	今月	前年同月比 (%)
1 鉱工業	10000.0	92.9	95.9	3.2	3.23		102.4	102.3	▲0.1
2 製造工業	9987.1	92.8	96.0	3.4	3.44		102.5	102.4	▲0.1
3 鉄鋼業	250.1	100.3	109.6	9.3	0.25	6	91.9	104.2	13.4
4 非鉄金属工業	70.0	111.9	125.2	11.9	0.10	7	99.5	119.3	19.9
5 金属製品工業	281.9	97.1	113.4	16.8	0.49	4	119.2	109.3	▲8.3
6 汎用・生産用機械工業	1070.6	41.7	49.5	18.7	0.90	3	62.4	55.7	▲10.7
7 電気機械工業	764.6	94.3	90.1	▲4.5	▲0.35	14	141.7	98.0	▲30.8
8 電子部品・デバイス工業	845.7	144.7	180.6	24.8	3.27	1	127.3	199.8	57.0
9 輸送機械工業	232.1	106.8	91.6	▲14.2	▲0.38	15	131.3	121.4	▲7.5
10 窯業・土石製品工業	1104.7	116.4	110.3	▲5.2	▲0.73	16	100.3	106.3	6.0
11 化学工業	2014.3	74.1	62.9	▲15.1	▲2.43	17	88.4	68.9	▲22.1
12 プラスチック製品工業	572.5	122.5	129.9	6.0	0.46	5	136.2	132.6	▲2.6
13 パルプ・紙・紙加工品工業	602.3	113.0	112.1	▲0.8	▲0.06	12	112.1	116.8	4.2
14 繊維工業	341.5	47.7	46.3	▲2.9	▲0.05	11	73.0	44.7	▲38.8
15 ゴム製品工業	165.0	59.1	54.8	▲7.3	▲0.08	13	65.9	54.4	▲17.5
16 木材・木製品工業	231.7	118.7	122.7	3.4	0.10	8	125.6	119.4	▲4.9
17 食料品・たばこ工業	1343.3	88.1	103.1	17.0	2.17	2	105.8	125.0	18.1
18 その他の工業	96.8	32.9	29.5	▲10.3	▲0.04	10	55.7	32.7	▲41.3
19 鉱業	12.9	55.0	58.7	6.7	0.01	9	53.4	57.1	6.9

※ 寄与度については、以下により計算しています。

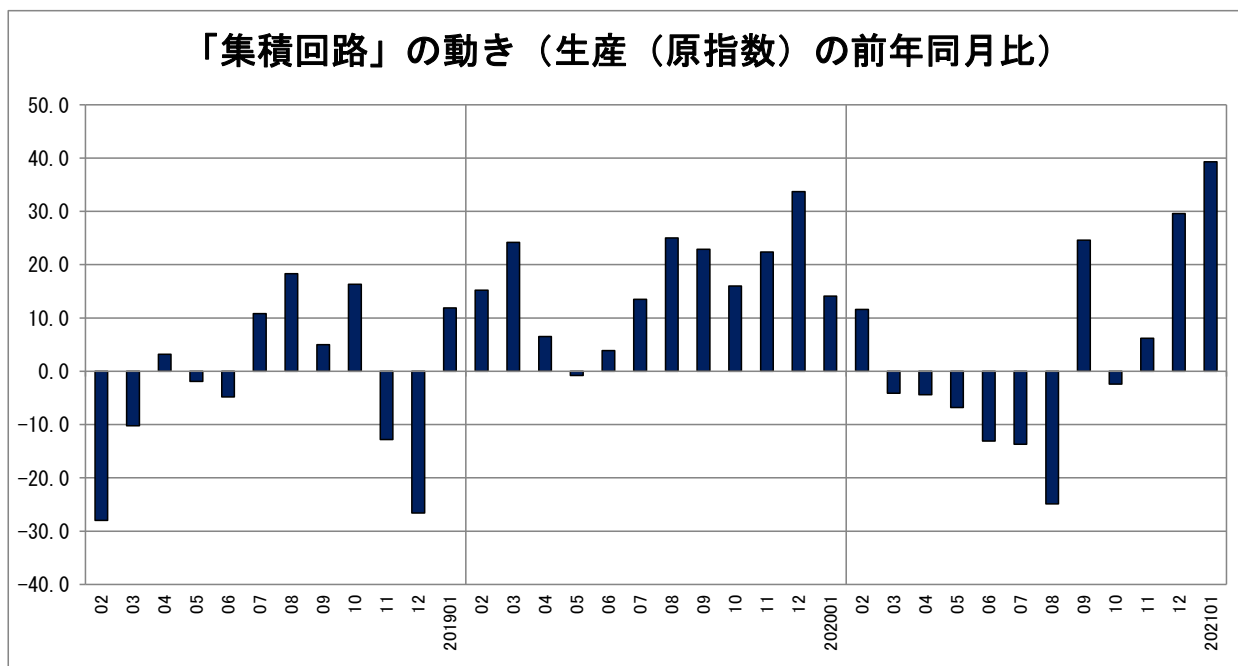
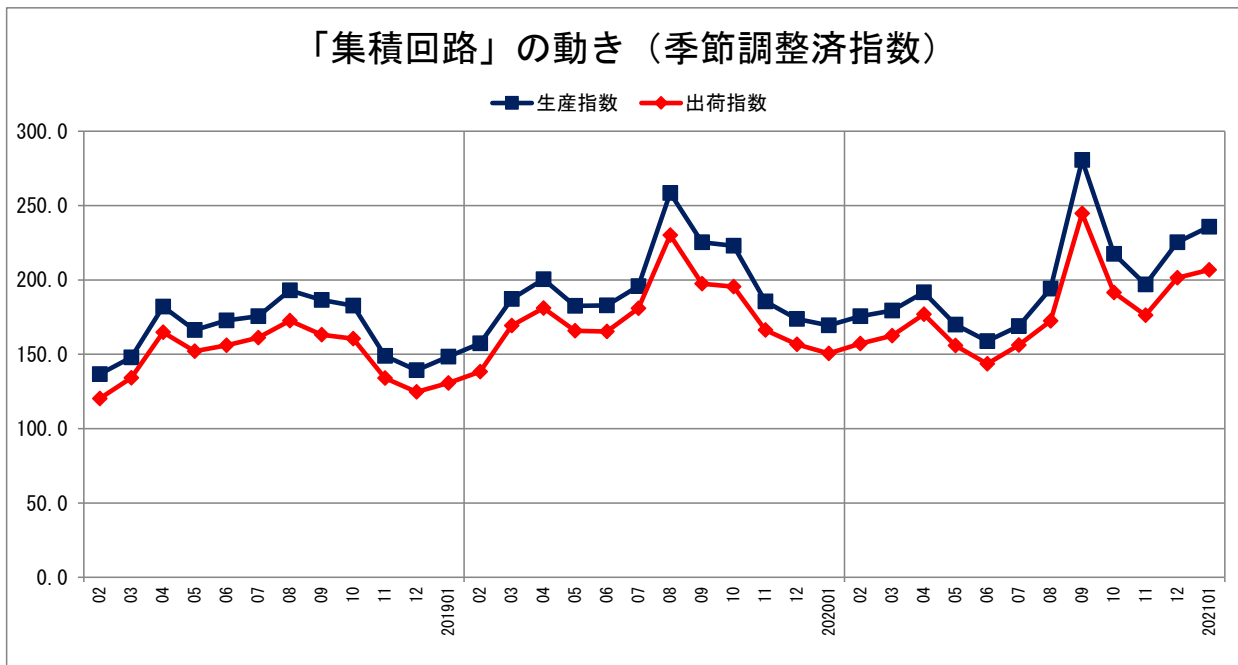
$$\text{寄与度} [\%pt] = \frac{\text{当月の業種別 季節調整済指数} - \text{前月の業種別 季節調整済指数}}{\text{前月の鉱工業 (全体) 季節調整済指数}} \times \frac{\text{業種別ウェイト}}{\text{全体ウェイト}} \times 100$$

※ 季節調整は、各系列毎に独立して行う「直接法」によるため、業種別寄与度の総和と鉱工業指数の伸びは必ずしも一致しないことがあります。

(参考) 集積回路の動き

[平成27年 (2015年) 平均=100]

	ウェイト	季節調整済指数	前月比 (%)	原 指 数	前年同月比 (%)
生産指数	1398.7	235.8	4.7	215.7	39.3
出荷指数	1118.0	206.7	2.6	193.2	37.3



【表1】 生産・出荷・在庫指数(総合指数)の動向

	生産				出荷				在庫				
	季節調整指数 前月(前期)比 [%]	原指数 動	前年(前年同月)比 [%]	原指数	季節調整指数 前月(前期)比 [%]	原指数 動	前年(前年同月)比 [%]	原指数	季節調整指数 前月(前期)比 [%]	原指数 動	前年(前年同月)比 [%]	原指数	
年平均	-	-	-	-	-	-	-	-	-	-	-	-	-
2018年	116.8	-	116.8	-	115.2	-	115.2	-	118.8	-	118.8	-	118.8
2019年	122.1	-	122.1	4.5%	118.5	-	118.5	2.9%	111.7	-	111.7	-	111.7
2020年	111.3	-	111.3	-8.8%	108.1	-	108.1	-8.8%	109.3	-	109.3	-	109.3
四半期													
2018年 1~3月	110.2	-	110.9	-	108.7	-	112.5	-	108.6	-	112.4	-	112.4
2018年 4~6月	118.5	7.5%	113.0	-	118.4	8.9%	110.8	-	122.6	12.9%	113.9	-	113.9
2018年 7~9月	125.2	5.7%	121.0	3.8%	122.9	3.8%	115.9	-	123.3	0.6%	120.1	-	120.1
2018年 10~12月	113.4	▲9.4%	122.4	-	111.3	▲9.4%	121.6	-	121.8	▲1.2%	128.8	-	128.8
2019年 1~3月	116.8	3.0%	116.3	4.9%	113.6	2.1%	116.2	3.3%	110.7	▲9.1%	114.7	2.0%	114.7
2019年 4~6月	119.1	2.0%	111.5	▲1.3%	117.5	3.4%	107.5	▲3.0%	121.8	10.0%	113.1	▲0.7%	113.1
2019年 7~9月	134.2	12.7%	130.0	7.4%	129.5	10.2%	122.5	5.7%	115.6	▲5.1%	121.5	▲6.3%	121.5
2019年 10~12月	121.0	▲9.8%	130.6	6.7%	116.9	▲9.7%	127.7	5.0%	100.6	▲13.0%	106.4	▲17.4%	106.4
2020年 1~3月	111.0	▲8.3%	110.2	▲5.2%	107.0	▲8.5%	109.2	▲6.0%	98.4	▲2.2%	101.7	▲11.3%	101.7
2020年 4~6月	107.4	▲3.2%	100.5	▲9.9%	104.6	▲2.2%	95.7	▲11.0%	126.7	28.8%	117.7	4.1%	117.7
2020年 7~9月	114.2	6.3%	111.2	▲14.5%	110.9	6.0%	105.4	▲14.0%	116.8	▲7.8%	113.7	1.1%	113.7
2020年 10~12月	114.3	0.1%	123.4	▲5.5%	111.7	0.7%	122.1	▲4.4%	98.5	▲15.7%	104.1	▲2.2%	104.1
各月													
2018年 2月	106.8	-	101.2	-	106.7	-	103.7	-	103.2	-	113.3	-	113.3
3月	116.0	8.6%	126.1	-	12.8	5.7%	127.9	-	112.6	9.1%	106.6	-	106.6
4月	127.0	9.5%	117.5	-	124.0	9.9%	113.9	-	133.3	18.4%	122.7	-	122.7
5月	108.8	▲14.3%	105.4	-	111.2	▲10.3%	105.9	-	116.1	▲12.9%	106.7	-	106.7
6月	119.6	9.9%	116.0	-	119.9	7.8%	112.5	-	118.3	1.9%	112.2	-	112.2
7月	119.2	▲0.3%	118.4	-	118.3	▲1.3%	114.3	-	121.6	2.8%	119.1	-	119.1
8月	127.3	6.8%	118.7	-	126.1	6.6%	113.9	-	121.3	▲0.2%	117.5	-	117.5
9月	129.1	1.4%	125.8	-	124.2	▲1.5%	119.4	-	127.0	4.7%	123.6	-	123.6
10月	116.5	▲9.8%	127.1	-	113.6	▲8.5%	123.2	-	127.2	0.2%	132.4	-	132.4
11月	108.8	▲6.6%	119.0	-	108.5	▲4.5%	121.1	-	119.0	▲6.4%	127.8	-	127.8
12月	114.8	5.5%	121.2	-	111.7	2.9%	120.6	-	119.2	0.2%	126.1	-	126.1
2019年 1月	104.7	▲8.8%	102.4	-	101.5	▲9.1%	100.9	-	115.4	▲3.2%	123.1	-	123.1
2月	119.8	14.4%	113.5	12.2%	118.6	16.8%	115.3	11.2%	103.7	▲10.1%	113.8	0.4%	113.8
3月	126.0	5.2%	132.9	5.4%	120.6	1.7%	132.5	3.6%	113.1	9.1%	107.1	0.5%	107.1
4月	120.8	▲4.1%	112.9	▲3.9%	116.5	▲3.4%	107.9	▲5.3%	129.5	14.5%	119.2	▲2.9%	119.2
5月	117.7	▲2.6%	109.6	4.0%	119.8	2.8%	108.9	2.8%	117.9	▲9.0%	108.4	1.6%	108.4
6月	118.9	1.0%	111.9	▲3.5%	116.1	▲3.1%	105.6	▲6.1%	117.9	0.0%	111.8	▲0.4%	111.8
7月	122.9	3.4%	125.8	6.3%	120.7	4.0%	120.3	5.2%	117.0	▲0.8%	114.6	▲3.8%	114.6
8月	141.2	14.9%	125.2	5.5%	135.3	12.1%	115.7	1.6%	113.7	▲2.8%	110.1	▲6.3%	110.1
9月	138.5	▲1.9%	139.1	10.6%	132.6	▲2.0%	131.4	10.1%	116.0	2.0%	112.9	▲8.7%	112.9
10月	125.0	▲9.7%	133.7	5.2%	122.4	▲7.7%	129.7	5.3%	105.3	▲9.2%	109.6	▲17.2%	109.6
11月	124.3	▲0.6%	132.0	10.9%	118.4	▲3.3%	128.1	5.8%	101.0	▲4.1%	108.5	▲15.1%	108.5
12月	113.7	▲8.5%	126.2	4.1%	109.9	▲7.2%	125.2	7.2%	95.5	▲5.4%	101.1	▲19.8%	101.1
2020年 1月	110.1	▲3.2%	107.6	5.1%	106.6	▲3.0%	105.9	5.0%	96.0	0.5%	102.4	▲16.8%	102.4
2月	113.6	3.2%	107.6	▲5.2%	109.0	2.3%	105.9	▲8.2%	93.5	▲2.6%	102.6	▲9.8%	102.6
3月	109.4	▲3.7%	115.4	▲13.2%	106.3	▲3.4%	115.7	▲12.7%	105.7	13.0%	100.1	▲6.5%	100.1
4月	112.6	2.9%	105.3	▲6.7%	106.3	0.9%	98.4	▲8.8%	128.7	21.8%	118.4	▲0.7%	118.4
5月	99.3	▲11.8%	92.5	▲15.6%	97.9	▲7.9%	89.0	▲18.3%	126.3	▲1.9%	116.1	7.1%	116.1
6月	110.3	11.1%	103.8	▲7.2%	109.5	11.8%	99.6	▲5.7%	125.2	▲0.9%	118.7	6.2%	118.7
7月	102.5	▲7.1%	104.9	▲16.6%	102.3	▲6.6%	101.9	▲15.3%	119.3	▲4.7%	116.9	2.0%	116.9
8月	106.9	4.3%	94.8	▲24.3%	103.5	1.2%	88.5	▲23.5%	113.8	▲4.6%	110.2	0.1%	110.2
9月	133.3	24.7%	133.8	▲3.8%	126.8	22.5%	125.7	▲4.3%	117.3	▲9.3%	114.1	1.1%	114.1
10月	113.3	▲15.0%	121.1	▲9.4%	110.7	▲12.7%	117.3	▲9.6%	106.1	▲9.5%	110.4	0.7%	110.4
11月	119.7	5.6%	121.1	▲3.7%	116.8	5.5%	126.4	▲1.3%	96.5	▲9.0%	103.6	▲4.5%	103.6
12月	109.9	▲8.2%	122.0	▲3.3%	107.5	▲8.0%	122.5	▲2.2%	92.9	▲3.7%	98.3	▲2.8%	98.3
2021年 1月	117.0	6.5%	114.4	6.3%	111.3	3.5%	110.6	4.4%	95.9	3.2%	102.3	▲0.1%	102.3

※最新月は速報値。それ以外は確報値。2017年12月までは年間補正済。

【表2-1】季節調整指数(業種別；生産)

	製造工業													鉱業																		
	鉄鋼業	非鉄金属工業		金属製品工業		汎用・生産用機械工業		電気機械工業		電子部品・デバイス工業		輸送機械工業		窯業・土石製品工業		化学工業		プラスチック工業		パルプ・紙・紙加工工業		繊維工業		ゴム製品工業		木材・木製品工業		食料品・たばこ工業		その他の工業		非金属鉱業
		128.1	134.3	640.5	1594.4	634.5	1539.2	838.8	324.3	947.0	450.4	367.6	180.9	213.4	180.7	1738.3	126.3	1.3														
ウエイト	10000.0	9998.7	128.1	134.3	640.5	1594.4	634.5	1539.2	838.8	324.3	947.0	450.4	367.6	180.9	213.4	180.7	1738.3	126.3	1.3	1.3												
年平均	-	-	-	-	-	-	-	-	-	-	-	-	-	-	-	-	-	-	-	-	-	-	-	-	-	-	-	-	-	-		
四半期																																
2018年 1~3月	110.2	111.8	114.8	150.2	76.2	139.1	106.6	105.8	79.2	100.1	97.4	89.9	116.5	104.4	97.5	72.1	120.9	120.9	120.9	120.9												
2018年 4~6月	118.5	117.1	116.2	150.3	84.8	172.3	124.7	116.5	79.9	90.6	104.9	96.2	117.0	119.1	96.8	66.7	167.8	167.8	167.8	167.8												
2018年 7~9月	125.2	103.1	114.1	146.2	121.5	180.3	140.6	112.7	94.0	100.3	95.6	93.2	117.1	110.2	98.3	73.4	86.3	86.3	86.3	86.3												
2018年 10~12月	113.4	106.5	115.5	130.1	113.0	153.4	104.4	117.2	86.4	97.2	86.3	95.1	118.6	110.2	94.6	76.5	92.2	92.2	92.2	92.2												
2019年 1~3月	116.8	104.9	120.1	156.2	110.2	162.7	99.7	118.5	86.4	102.5	100.4	89.8	113.5	104.6	93.2	73.3	91.8	91.8	91.8	91.8												
2019年 4~6月	119.1	109.6	121.7	136.0	88.1	187.0	113.1	124.3	92.4	84.7	95.6	86.9	117.6	112.6	109.0	73.7	122.5	122.5	122.5	122.5												
2019年 7~9月	134.2	102.2	118.1	161.8	82.9	218.9	118.9	116.0	122.6	96.2	98.8	88.0	115.5	106.0	107.5	73.1	100.8	100.8	100.8	100.8												
2019年 10~12月	121.0	94.2	119.2	163.9	106.2	187.3	100.3	108.4	66.7	89.2	96.4	84.7	106.5	100.3	104.9	65.7	96.1	96.1	96.1	96.1												
2020年 1~3月	111.0	83.9	111.2	89.5	146.6	170.1	99.7	103.5	72.5	83.2	98.9	72.3	106.8	93.2	103.8	65.6	44.5	44.5	44.5	44.5												
2020年 4~6月	107.4	95.6	91.1	125.0	94.9	170.6	102.7	107.3	85.4	82.4	78.0	48.6	74.4	88.7	105.1	62.1	49.0	49.0	49.0	49.0												
2020年 7~9月	114.2	87.2	101.8	107.4	54.0	206.5	101.1	90.3	102.6	84.1	79.5	44.3	95.5	80.1	107.6	51.6	32.9	32.9	32.9	32.9												
2020年 10~12月	114.3	88.9	113.4	144.8	51.6	203.1	107.0	92.3	60.2	92.8	92.7	60.7	109.7	86.9	99.9	54.4	37.1	37.1	37.1	37.1												
各月																																
2018年 2月	106.8	113.6	117.6	134.9	60.0	137.2	106.3	108.2	78.0	99.5	97.5	92.8	112.5	101.8	96.6	73.0	110.9	110.9	110.9	110.9												
3月	116.0	118.1	115.1	177.5	79.2	147.6	110.8	99.1	77.6	103.4	96.8	90.9	120.9	114.1	99.3	70.2	127.7	127.7	127.7	127.7												
4月	127.0	120.9	115.0	183.2	75.1	181.0	118.6	120.0	127.3	88.5	103.1	93.8	120.7	116.1	93.8	73.1	162.4	162.4	162.4	162.4												
5月	108.8	115.4	117.4	111.5	80.2	166.4	135.5	115.9	73.2	90.5	111.8	99.2	109.6	122.5	96.0	58.5	180.2	180.2	180.2	180.2												
6月	119.6	114.9	116.2	156.2	99.0	166.5	120.0	113.7	93.1	92.9	99.7	95.7	120.7	118.7	100.7	68.4	160.7	160.7	160.7	160.7												
7月	119.2	99.0	112.7	114.0	121.3	172.4	156.3	113.8	91.7	100.0	95.0	94.1	118.6	109.1	100.1	70.5	117.3	117.3	117.3	117.3												
8月	127.3	107.0	113.7	160.4	83.9	186.7	143.5	115.0	91.4	100.5	95.4	93.8	115.5	113.8	96.1	66.3	80.3	80.3	80.3	80.3												
9月	129.1	103.2	115.8	164.2	159.3	181.7	122.1	109.2	99.0	100.5	96.3	91.7	117.2	107.6	98.8	83.3	61.3	61.3	61.3	61.3												
10月	116.5	107.9	109.9	124.0	94.9	176.5	114.7	116.2	93.6	92.6	96.2	92.2	117.9	108.9	100.0	77.4	75.7	75.7	75.7	75.7												
11月	108.8	102.6	113.0	126.5	86.7	146.2	102.3	119.1	73.0	96.2	63.1	92.3	115.5	110.7	92.1	73.2	94.4	94.4	94.4	94.4												
12月	114.8	109.1	123.6	139.7	157.3	137.5	96.2	116.3	92.5	102.9	99.7	100.7	122.3	111.0	91.6	79.0	106.4	106.4	106.4	106.4												
2019年 1月	104.7	104.7	111.9	91.3	77.5	146.4	86.5	119.3	88.3	106.4	100.3	92.2	115.1	108.4	94.4	76.7	118.6	118.6	118.6	118.6												
2月	119.8	105.2	123.0	107.9	106.2	155.6	97.1	121.1	92.7	92.0	100.4	87.4	111.5	104.2	90.6	69.2	84.4	84.4	84.4	84.4												
3月	126.0	104.7	125.5	173.6	146.8	186.2	115.4	115.2	78.3	109.1	100.6	89.7	113.9	101.3	94.7	74.1	72.5	72.5	72.5	72.5												
4月	120.8	107.1	120.8	129.2	62.2	199.3	97.8	127.9	133.7	91.0	95.5	84.5	120.0	104.9	104.8	76.2	111.5	111.5	111.5	111.5												
5月	117.7	111.9	124.6	109.9	152.4	182.4	125.7	119.0	70.4	75.8	97.4	87.7	117.1	116.8	109.2	71.0	149.2	149.2	149.2	149.2												
6月	118.9	109.8	119.6	126.3	123.2	179.2	115.7	126.0	73.0	87.2	102.9	88.6	115.6	116.1	113.1	73.8	106.7	106.7	106.7	106.7												
7月	122.9	92.0	119.6	103.4	120.5	190.3	128.7	118.2	101.9	93.8	99.3	89.1	115.0	112.6	109.3	67.0	143.3	143.3	143.3	143.3												
8月	141.2	113.9	118.7	180.9	82.7	247.0	112.2	116.3	116.0	90.9	93.9	91.5	114.6	102.8	102.7	76.8	84.6	84.6	84.6	84.6												
9月	138.5	100.6	115.9	183.9	62.8	219.3	115.8	113.4	149.8	103.9	94.2	83.5	116.8	102.5	110.5	75.4	74.5	74.5	74.5	74.5												
10月	125.0	104.5	121.1	171.4	65.3	214.3	108.3	112.4	82.2	81.4	99.8	76.3	117.4	103.0	107.8	77.6	106.9	106.9	106.9	106.9												
11月	124.3	124.3	88.7	173.9	141.1	180.0	97.6	109.5	54.5	95.8	91.8	90.8	98.3	98.0	106.2	62.3	87.5	87.5	87.5	87.5												
12月	113.7	113.8	89.4	146.3	112.2	167.6	95.1	103.4	63.3	90.4	97.5	87.0	103.8	99.9	100.7	57.1	93.8	93.8	93.8	93.8												
2020年 1月	110.1	90.0	110.2	82.5	134.1	115.8	97.6	101.7	70.7	83.1	96.2	73.5	108.2	97.3	101.3	62.2	54.7	54.7	54.7	54.7												
2月	113.6	96.0	109.9	89.6	156.6	171.1	90.8	103.6	84.1	82.2	100.8	68.9	106.5	89.0	106.9	62.7	50.1	50.1	50.1	50.1												
3月	109.4	109.4	65.8	149.0	50.8	173.9	110.8	105.1	62.8	84.3	99.8	74.4	105.3	93.4	103.1	71.9	28.6	28.6	28.6	28.6												
4月	112.6	102.7	97.1	129.1	61.7	188.0	108.8	112.2	97.4	84.9	100.0	63.3	106.8	89.1	98.0	73.4	48.0	48.0	48.0	48.0												
5月	99.3	99.3	89.1	104.9	127.1	168.4	84.4	99.6	66.4	80.4	63.2	42.8	56.4	90.7	104.0	54.3	49.3	49.3	49.3	49.3												
6月	110.3	110.3	91.1	84.9	141.1	155.5	115.0	110.2	92.4	82.0	70.9	39.7	63.4	86.4	113.2	58.5	49.8	49.8	49.8	49.8												
7月	102.5	102.5	75.0	103.9	54.8	164.8	103.6	84.1	69.5	86.3	52.1	41.5	88.8	71.0	116.0	51.3	44.9	44.9	44.9	44.9												
8月	106.9	106.9	99.1	84.6	58.6	187.9	90.9	92.0	97.4	81.6	95.1	47.4	105.3	91.9	97.8	46.2	26.0	26.0	26.0	26.0												
9月	133.3	133.3	87.5	133.7	48.5	266.7	108.8	94.7	140.9	84.5	91.4	44.0	105.9	76.3	109.1	57.2	27.7	27.7	27.7	27.7												
10月	113.3	113.3	90.1	114.1	93.6	132.4	55.5	206.3	106.5	96.0	88.7	56.6	108.1	84.6	105.0	56.6	42.1	42.1	42.1	42.1												
11月	119.7	119.7	85.9	165.8	62.2	188.4	108.5	89.3	68.2	91.4	122.2	63.4	108.9	92.2	101.5	50.2	27.1	27.1	27.1	27.1												
12月	109.9	109.9	90.8	114.5	83.1	136.1	106.1	91.7	33.5	98.3	97.1	62.0	112.0	83.9	93.3	56.5	42.2	42.2	42.2	42.2												
2021年 1月	117.0	117.0	93.8	107.2	76.7	160.3	65.0	223.6	101.6	84.1	95.5	88.2	116.0	89.3	102.3	67.6	42.7	42.7	42.7	42.7												
前月比 [%]	6.5	6.5	3.3	▲6.4	▲7.7	▲7.8	▲4.2	▲8.3	10.7	▲2.8	▲9.2	▲13.7	3.6	6.4	9.6	19.6	1.2	1.2	1.2	1.2												

※最新月は速報値。それ以外は確報値。2017年12月までは年間補正済。

【表2-2】季節調整済指数（業種別；出荷）

[平成27年（2015年）平均＝100]

業種	製造工業												鉱業								
	鉄鋼業	非鉄金属工業	金属製品工業	汎用・生産機械工業	電気機械工業	電子部品・デバイス工業	輸送機械工業	窯業・土石製品工業	化学工業	プラスチック工業	パルプ・紙・紙加工工業	繊維工業	ゴム製品工業	木材・木製品工業	食料品・たばこ工業	その他の工業	非金属鉱業				
																		10000.0	9998.8	182.2	170.3
ウエイト	-																				
年平均	-																				
四半期																					
2018年 1～3月	108.7	108.7	108.1	120.7	97.9	147.4	79.2	126.2	111.8	104.1	104.1	78.6	100.7	98.5	90.0	114.7	106.5	94.0	117.4	128.0	128.0
2018年 4～6月	118.4	118.3	119.9	120.0	103.0	155.2	85.9	156.9	135.3	120.7	120.7	86.2	91.8	100.9	97.4	113.2	120.1	101.4	89.6	167.4	167.4
2018年 7～9月	122.9	122.9	101.2	118.1	104.6	142.6	113.5	161.8	148.4	116.4	116.4	91.9	100.4	97.0	93.1	114.6	106.2	96.6	99.6	100.0	100.0
2018年 10～12月	111.3	111.3	103.6	118.4	103.2	130.4	107.8	138.8	106.6	119.8	119.8	83.6	98.7	92.2	93.2	115.7	106.0	96.6	185.5	97.1	97.1
2019年 1～3月	113.6	113.6	107.2	122.1	99.9	155.0	105.1	146.3	101.1	117.8	117.8	90.4	102.5	94.8	102.5	110.4	105.3	95.2	129.9	96.3	96.3
2019年 4～6月	117.5	117.5	111.0	129.6	107.2	143.3	91.2	171.1	116.1	127.0	127.0	91.9	86.1	98.4	87.8	114.0	109.9	105.8	127.3	123.7	123.7
2019年 7～9月	129.5	129.5	102.7	123.0	102.1	155.0	83.1	197.6	122.7	118.0	118.0	122.2	95.6	100.1	88.6	111.9	91.5	107.1	119.4	103.9	103.9
2019年 10～12月	116.9	116.9	90.7	129.1	95.8	163.1	103.8	169.3	100.8	110.5	110.5	66.9	88.7	95.5	86.0	103.7	96.1	103.7	120.8	90.9	90.9
2020年 1～3月	107.0	106.9	91.1	118.4	89.4	140.7	82.4	153.9	100.7	100.8	100.8	72.1	87.9	93.2	79.5	104.2	89.6	98.1	113.2	33.4	33.4
2020年 4～6月	104.6	104.6	86.8	89.1	82.6	134.6	89.5	156.7	100.7	108.9	108.9	74.2	83.0	85.2	58.7	77.0	85.6	102.2	119.1	37.1	37.1
2020年 7～9月	110.9	110.9	86.6	103.6	89.6	105.8	57.8	184.8	107.0	91.8	91.8	110.3	88.8	81.3	50.9	89.3	82.5	105.9	90.2	35.3	35.3
2020年 10～12月	111.7	111.7	86.5	118.2	87.4	144.3	59.5	182.5	107.7	94.0	94.0	65.2	91.5	86.3	68.2	107.9	85.0	99.1	129.8	35.7	35.7
各月																					
2018年 2月	106.7	106.7	118.5	120.1	100.2	134.0	67.4	125.1	109.2	106.5	106.5	82.1	99.1	98.2	89.5	114.3	103.5	96.7	140.6	121.3	121.3
3月	112.8	112.9	109.7	125.7	103.5	169.3	78.8	133.5	115.4	99.6	99.6	77.0	107.0	100.8	96.9	114.0	110.5	95.4	85.2	142.7	142.7
4月	124.0	124.0	120.0	117.9	104.3	193.9	84.4	165.0	124.2	125.1	125.1	97.8	94.0	98.2	98.8	122.1	121.7	92.4	113.5	167.0	167.0
5月	111.2	111.1	114.9	120.1	102.1	113.0	80.3	150.3	149.4	117.5	117.5	66.3	93.5	102.2	102.4	106.6	121.4	106.4	69.7	169.8	169.8
6月	119.9	119.9	124.7	122.1	102.5	158.7	93.1	155.4	132.2	119.4	119.4	94.6	88.0	102.2	91.0	111.0	117.1	105.4	85.6	165.3	165.3
7月	118.3	118.3	111.3	115.8	102.2	112.0	105.6	160.7	166.5	113.8	113.8	82.5	97.7	97.3	91.0	113.0	107.7	100.5	125.0	119.4	119.4
8月	126.1	126.1	99.0	119.7	100.3	150.9	91.3	167.7	151.9	121.1	121.1	93.1	97.4	95.0	97.0	119.4	108.8	95.7	93.5	82.2	82.2
9月	124.2	124.2	93.2	118.9	111.3	164.9	143.6	157.1	126.8	114.4	114.4	100.2	106.2	98.8	91.4	111.5	102.2	93.6	80.3	98.4	98.4
10月	113.6	113.6	108.3	110.4	106.7	121.7	95.4	158.2	119.4	118.5	118.5	88.9	101.5	94.6	92.7	116.8	103.3	99.4	165.7	79.0	79.0
11月	108.5	108.5	108.1	117.2	100.9	128.7	84.9	133.4	103.6	122.3	122.3	69.2	94.5	89.7	91.0	110.2	106.4	96.6	131.3	117.9	117.9
12月	111.7	111.9	103.2	127.6	102.0	140.8	143.1	124.8	96.8	118.5	118.5	92.8	100.2	92.2	95.9	120.0	103.2	93.8	259.5	94.5	94.5
2019年 1月	101.5	101.5	103.2	113.9	88.8	112.7	79.7	132.5	118.2	99.4	99.4	91.0	105.6	93.6	113.3	112.9	111.4	92.1	126.6	110.7	110.7
2月	118.6	118.6	103.5	121.6	106.1	181.2	104.1	142.5	99.4	118.3	118.3	97.9	92.7	96.3	105.4	110.0	103.8	100.7	129.4	98.8	98.8
3月	120.6	120.6	115.0	130.7	104.9	171.2	131.4	163.8	115.9	116.8	116.8	82.4	109.3	94.4	88.7	108.3	100.6	92.7	133.7	79.4	79.4
4月	116.5	116.6	105.2	122.9	106.1	134.9	76.2	182.4	99.1	130.8	130.8	127.5	96.1	99.8	87.2	120.2	110.3	100.3	115.4	110.8	110.8
5月	119.8	119.8	116.7	138.5	109.6	167.2	80.5	167.1	128.3	120.1	120.1	76.9	78.8	94.2	93.7	117.7	116.0	104.2	110.5	136.4	136.4
6月	116.1	116.1	111.1	127.4	105.8	127.8	116.9	163.9	120.9	130.0	130.0	71.4	83.5	101.2	82.5	104.2	103.3	112.8	155.9	123.8	123.8
7月	120.7	120.7	108.9	126.7	104.3	121.7	94.5	178.8	133.3	118.5	118.5	92.9	94.4	101.7	90.0	109.2	89.7	113.7	98.6	151.9	151.9
8月	135.3	135.3	95.2	125.7	98.0	169.9	85.0	221.4	114.4	119.2	119.2	117.6	91.5	95.8	90.3	113.8	89.5	104.4	134.3	78.7	78.7
9月	132.6	132.7	103.9	116.5	103.9	173.3	69.7	192.6	120.3	116.2	116.2	156.0	100.9	102.8	85.4	112.8	95.4	103.1	125.4	81.2	81.2
10月	122.4	122.4	97.0	130.2	103.0	178.1	72.1	192.3	112.0	111.9	111.9	86.4	88.1	93.7	80.5	105.7	95.1	107.9	153.7	92.9	92.9
11月	118.4	118.4	88.8	132.9	93.6	163.5	131.2	162.7	95.9	112.0	112.0	54.0	93.0	99.2	91.5	101.6	96.9	102.5	116.9	86.0	86.0
12月	109.9	109.9	86.4	124.3	90.7	147.7	108.0	152.8	94.4	107.5	107.5	60.4	85.1	93.7	86.0	103.7	96.2	100.7	91.9	93.9	93.9
2020年 1月	106.6	106.6	91.4	123.1	81.9	129.9	109.6	150.3	103.4	99.4	99.4	69.1	82.5	94.6	83.7	99.3	93.9	94.2	89.3	29.7	29.7
2月	109.0	109.9	89.3	113.9	90.5	155.3	79.6	158.0	91.8	100.4	100.4	91.1	87.8	92.2	78.8	108.6	87.5	94.4	118.3	39.6	39.6
3月	105.3	105.3	92.5	118.1	95.8	136.9	58.1	153.3	107.0	102.6	102.6	56.1	93.5	92.8	76.0	104.6	87.4	105.6	131.9	30.9	30.9
4月	106.3	106.3	85.4	93.5	87.8	143.7	69.6	175.8	101.1	114.2	114.2	66.7	91.2	87.8	71.3	111.7	93.2	88.8	143.5	36.5	36.5
5月	97.9	97.9	90.7	91.7	75.1	122.2	113.5	152.5	82.3	98.9	98.9	62.8	77.5	81.2	55.1	58.2	81.0	100.6	62.3	39.3	39.3
6月	109.5	109.5	84.4	82.1	84.8	138.0	85.1	141.8	118.6	113.5	113.5	93.0	80.2	86.7	49.6	61.2	82.7	117.2	151.6	35.4	35.4
7月	102.3	102.4	88.1	94.1	85.8	106.8	57.8	155.6	110.0	82.4	82.4	68.8	87.2	79.7	50.5	76.8	73.4	112.1	92.4	54.6	54.6
8月	103.5	103.5	88.1	103.5	85.1	79.9	62.5	168.6	98.5	96.8	96.8	109.2	88.3	77.1	50.0	89.7	89.9	98.2	80.4	21.3	21.3
9月	126.8	126.8	83.7	113.3	98.0	130.8	53.2	230.1	112.6	96.3	96.3	152.9	90.8	87.1	52.1	101.4	84.3	107.5	97.7	30.1	30.1
10月	110.7	110.8	86.9	116.7	94.6	137.0	64.0	184.6	106.5	98.7	98.7	78.3	89.9	87.4	65.4	101.6	80.8	102.5	127.3	38.3	38.3
11月	116.8	116.8	90.9	120.4	83.2	159.7	66.3	170.2	108.5	88.5	88.5	82.5	92.3	84.2	68.5	107.4	89.0	98.8	107.0	28.2	28.2
12月	107.5	107.5	81.7	117.6	84.3	136.3	48.1	192.7	108.2	94.9	94.9	34.8	92.4	87.3	70.8	114.6	85.2	95.9	155.1	40.7	40.7
2021年 1月	111.3	111.3	87.5	110.9	75.8	159.8	69.7	197.3	103.7	82.5	82.5	37.4	90.9	88.0	60.3	119.3	85.6	89.0	135.4	30.7	30.7
前月比 [%]	3.5	3.5	7.1	▲5.7	▲10.1	17.2	44.9	2.4	▲4.2	▲13.1	7.5	▲14.8	0.8	▲7.2	▲12.7	4.1	0.5	▲7.2	▲24.6	▲24.6	▲24.6

※最新月は速報値。それ以外は確報値。2017年12月までは年間補正済。

【表4-1】 季節調整指数（財別；生産）

[平成27年（2015年）平均＝100]

ウェイト 年平均	最終需要財				投資財				消費財				生産財					
	最終需要財				資本財		建設財		消費財				耐久消費財		非耐久消費財		生産財	
	10000.0	5717.6	3461.8		2310.7	1151.1		2255.8	176.0	2019.8	4282.4	4241.9	40.5					
-	-	-	-	-	-	-	-	-	-	-	-	-	-	-	-	-	-	-
-	-	-	-	-	-	-	-	-	-	-	-	-	-	-	-	-	-	-
-	-	-	-	-	-	-	-	-	-	-	-	-	-	-	-	-	-	-
四半期																		
2018年 1～3月	110.2	104.7	113.3	118.1	103.1	103.1	89.8	118.5	87.1	117.9	118.1	117.9	87.1	117.9	118.1	117.9	87.1	117.9
2018年 4～6月	118.5	107.5	114.6	118.3	108.7	108.7	97.6	206.8	90.9	133.7	134.1	133.7	90.9	133.7	134.1	133.7	90.9	133.7
2018年 7～9月	125.2	112.8	121.4	128.5	106.6	106.6	100.7	198.0	93.7	140.4	140.7	140.4	93.7	140.4	140.7	140.4	93.7	140.4
2018年 10～12月	113.4	103.7	111.6	113.2	107.8	107.8	91.5	125.7	88.6	126.2	126.2	125.7	88.6	126.2	126.2	125.7	88.6	126.2
2019年 1～3月	116.8	110.0	123.0	130.9	106.2	106.2	88.8	97.6	88.5	126.2	126.2	126.2	88.5	126.2	126.2	126.2	88.5	126.2
2019年 4～6月	119.1	107.5	113.3	115.3	111.3	111.3	100.0	140.3	97.9	135.0	135.3	135.0	97.9	135.0	135.3	135.0	97.9	135.0
2019年 7～9月	134.2	120.4	122.5	131.0	105.5	105.5	118.1	150.9	114.9	151.5	151.5	151.5	114.9	151.5	151.5	151.5	114.9	151.5
2019年 10～12月	121.0	111.8	125.8	139.0	100.1	100.1	90.8	105.3	89.4	133.2	133.5	133.2	89.4	133.2	133.5	133.2	89.4	133.2
2020年 1～3月	111.0	102.1	108.6	116.7	108.1	108.1	91.0	107.0	89.8	123.5	123.6	123.5	89.8	123.5	123.6	123.5	89.8	123.5
2020年 4～6月	107.4	100.8	108.3	117.9	91.7	91.7	90.7	97.5	90.5	116.3	116.3	116.3	90.5	116.3	116.3	116.3	90.5	116.3
2020年 7～9月	114.2	98.0	92.6	93.3	90.0	90.0	106.0	114.8	104.5	134.1	134.3	134.1	104.5	134.1	134.3	134.1	104.5	134.1
2020年 10～12月	114.3	98.5	108.2	117.7	89.9	89.9	83.5	113.5	80.3	135.2	135.3	135.2	80.3	135.2	135.3	135.2	80.3	135.2
各月																		
2018年 2月	106.8	99.0	107.2	108.0	103.6	103.6	85.6	115.5	83.8	116.7	116.8	116.7	83.8	116.7	116.8	116.7	83.8	116.7
2018年 3月	116.0	111.7	121.2	128.6	106.0	106.0	93.8	133.3	90.3	123.7	124.0	123.7	90.3	123.7	124.0	123.7	90.3	123.7
2018年 4月	127.0	119.4	130.7	141.4	111.2	111.2	100.3	175.1	95.1	137.3	137.8	137.3	95.1	137.3	137.8	137.3	95.1	137.3
2018年 5月	108.8	94.8	97.6	92.6	108.4	108.4	90.4	223.1	83.1	128.8	129.1	128.8	83.1	128.8	129.1	128.8	83.1	128.8
2018年 6月	119.6	108.4	115.4	120.8	106.6	106.6	102.0	222.2	94.5	135.0	135.3	135.0	94.5	135.0	135.3	135.0	94.5	135.0
2018年 7月	119.2	104.7	107.0	108.8	103.8	103.8	101.5	213.7	93.7	138.6	138.9	138.6	93.7	138.6	138.9	138.6	93.7	138.6
2018年 8月	127.3	112.7	122.4	128.5	105.8	105.8	100.1	218.2	92.1	143.4	143.4	143.4	92.1	143.4	143.4	143.4	92.1	143.4
2018年 9月	129.1	121.1	134.9	148.1	110.1	110.1	100.5	162.1	95.3	139.5	139.8	139.5	95.3	139.5	139.8	139.5	95.3	139.5
2018年 10月	116.5	102.6	104.6	102.4	108.1	108.1	100.9	157.9	96.2	136.3	136.6	136.3	96.2	136.3	136.6	136.3	96.2	136.3
2018年 11月	108.8	96.3	104.2	102.5	107.3	107.3	82.2	118.9	78.6	122.6	122.9	122.6	78.6	122.6	122.9	122.6	78.6	122.6
2018年 12月	114.8	112.3	125.9	134.8	108.1	108.1	91.4	100.3	91.1	118.9	119.0	118.9	91.1	118.9	119.0	118.9	91.1	118.9
2019年 1月	104.7	93.2	96.9	94.9	102.6	102.6	88.1	88.1	87.8	119.6	119.7	119.6	87.8	119.6	119.7	119.6	87.8	119.6
2019年 2月	119.8	118.0	136.7	149.1	108.7	108.7	88.6	99.5	89.2	121.0	121.3	121.0	89.2	121.0	121.3	121.0	89.2	121.0
2019年 3月	126.0	118.9	135.4	148.8	107.4	107.4	89.6	105.1	88.5	138.0	138.4	138.0	88.5	138.0	138.4	138.0	88.5	138.0
2019年 4月	120.8	106.7	104.1	101.7	110.4	110.4	109.3	121.9	109.0	140.3	140.3	140.3	109.0	140.3	140.3	140.3	109.0	140.3
2019年 5月	117.7	108.1	119.9	124.9	112.8	112.8	91.3	134.6	89.6	131.0	131.3	131.0	89.6	131.0	131.3	131.0	89.6	131.0
2019年 6月	118.9	107.8	116.0	119.4	110.8	110.8	99.4	164.3	95.2	134.2	134.2	134.2	95.2	134.2	134.2	134.2	95.2	134.2
2019年 7月	122.9	108.9	108.9	110.6	106.2	106.2	109.7	165.3	105.3	142.2	142.2	142.2	105.3	142.2	142.2	142.2	105.3	142.2
2019年 8月	141.2	123.0	131.6	144.5	103.9	103.9	112.7	140.6	109.8	160.3	160.7	160.3	109.8	160.3	160.7	160.3	109.8	160.3
2019年 9月	138.5	129.3	138.5	137.8	106.5	106.5	131.8	146.7	129.7	151.0	151.5	151.0	129.7	151.0	151.5	151.0	129.7	151.0
2019年 10月	125.0	113.0	124.0	135.5	105.3	105.3	100.0	120.9	98.0	143.0	143.0	143.0	98.0	143.0	143.0	143.0	98.0	143.0
2019年 11月	124.3	115.2	135.1	153.5	99.1	99.1	83.3	95.6	82.0	133.5	133.5	133.5	82.0	133.5	133.5	133.5	82.0	133.5
2019年 12月	113.7	107.2	118.2	128.1	95.9	95.9	89.0	99.5	88.3	123.9	124.1	123.9	88.3	123.9	124.1	123.9	88.3	123.9
2020年 1月	110.1	100.6	107.8	116.6	90.3	90.3	89.1	108.9	86.0	122.3	122.3	122.3	86.0	122.3	122.3	122.3	86.0	122.3
2020年 2月	113.6	107.8	115.1	125.7	91.3	91.3	95.9	108.0	96.5	120.4	120.4	120.3	96.5	120.3	120.4	120.3	96.5	120.3
2020年 3月	109.4	97.9	102.9	107.7	93.6	93.6	87.9	104.1	86.8	128.0	128.1	128.0	86.8	128.0	128.1	128.0	86.8	128.0
2020年 4月	112.6	99.6	106.2	112.4	96.5	96.5	88.4	103.5	87.9	130.5	130.5	130.3	87.9	130.3	130.5	130.3	87.9	130.3
2020年 5月	99.3	93.5	102.2	111.0	87.0	87.0	81.3	81.5	81.9	107.2	107.2	107.2	81.9	107.2	107.2	107.2	81.9	107.2
2020年 6月	110.3	109.3	116.6	130.2	91.7	91.7	102.4	101.5	101.6	111.4	111.3	111.4	101.6	111.4	111.3	111.4	101.6	111.3
2020年 7月	102.5	93.3	91.8	95.2	85.0	85.0	96.3	108.7	94.6	115.2	115.1	115.2	94.6	115.1	115.2	115.1	94.6	115.1
2020年 8月	106.9	88.8	82.4	75.9	90.7	90.7	98.7	116.2	96.6	126.8	126.8	126.7	96.6	126.7	126.8	126.7	96.6	126.7
2020年 9月	133.3	111.8	103.7	108.8	94.2	94.2	122.9	119.4	122.4	160.4	160.4	160.4	122.4	160.4	160.4	160.4	122.4	160.4
2020年 10月	113.3	100.7	108.0	115.8	95.4	95.4	92.5	110.7	90.8	131.3	131.3	131.3	90.8	131.3	131.3	131.3	90.8	131.3
2020年 11月	119.7	105.5	116.4	131.3	87.1	87.1	86.8	113.7	84.2	135.4	135.4	135.4	84.2	135.4	135.4	135.4	84.2	135.4
2020年 12月	109.9	99.2	100.2	106.0	87.1	87.1	71.1	116.2	66.0	139.3	139.3	139.1	66.0	139.1	139.3	139.1	66.0	139.1
2021年 1月	117.0	99.7	116.1	132.1	83.1	83.1	71.2	105.1	66.2	139.4	139.6	139.4	66.2	139.4	139.6	139.4	66.2	139.4
前月比 [%]	6.5	11.8	15.9	24.6	▲4.6	▲4.6	0.1	▲9.6	0.3	0.2	0.2	0.2	0.3	0.2	0.2	0.2	0.3	0.2

※最新月は速報値。それ以外は確報値。2017年12月までは年間補正済。

【表4-3】季節調整指数(財別;在庫)

ウェイト	最終需要財				消費財				生産財					
	投資財		資本財		建設財		耐久消費財		非耐久消費財		鉱工業用生産財		その他用生産財	
	10000.0	4445.2	3020.9	1266.0	1754.9	1424.3	142.0	1282.3	5554.8	5470.1	84.7	年平均		
-	-	-	-	-	-	-	-	-	-	-	-	-	-	-
-	-	-	-	-	-	-	-	-	-	-	-	-	-	-
-	-	-	-	-	-	-	-	-	-	-	-	-	-	-
四半期														
2018年 1~3月	108.6	104.1	106.3	103.5	108.3	102.2	148.6	95.5	112.6	113.5	59.9			
2018年 4~6月	122.6	108.7	100.6	95.8	105.4	123.3	195.5	117.3	134.6	135.7	54.4			
2018年 7~9月	123.3	108.1	97.5	89.8	103.7	131.0	303.7	114.8	135.6	136.6	75.4			
2018年 10~12月	121.8	102.1	87.8	67.2	101.5	134.3	319.0	110.7	136.2	137.3	60.8			
2019年 1~3月	110.7	91.4	86.5	62.9	104.1	103.0	150.9	96.0	126.1	127.1	57.2			
2019年 4~6月	121.8	96.1	87.5	66.5	103.8	112.9	167.5	108.7	143.9	144.9	76.7			
2019年 7~9月	115.6	105.7	94.6	80.3	105.3	129.5	182.3	125.0	123.2	123.2	149.5			
2019年 10~12月	100.6	95.9	92.2	70.5	106.9	105.1	136.6	101.0	103.8	103.9	86.1			
2020年 1~3月	98.4	102.8	99.4	86.9	110.1	111.3	123.0	110.4	95.6	96.1	67.0			
2020年 4~6月	126.7	141.8	100.6	84.1	113.6	228.1	452.0	208.0	113.5	114.3	64.0			
2020年 7~9月	116.8	120.3	97.6	77.3	112.4	169.6	194.9	168.2	113.8	113.7	121.6			
2020年 10~12月	98.5	101.1	91.8	62.5	112.1	122.8	138.0	120.3	96.0	96.5	64.0			
各月														
2018年 2月	103.2	95.1	100.8	87.9	108.9	87.7	125.1	82.5	110.3	111.2	61.4			
2018年 3月	112.6	108.5	116.0	131.1	107.2	94.2	125.2	92.1	115.1	116.0	57.9			
2018年 4月	133.3	114.1	106.2	108.9	106.2	126.1	182.5	122.9	149.8	151.1	56.6			
2018年 5月	116.1	106.8	99.3	91.7	105.8	122.3	171.4	116.7	124.4	125.4	53.2			
2018年 6月	105.1	118.3	96.2	86.8	104.2	121.6	232.6	112.2	129.5	130.5	53.4			
2018年 7月	121.6	109.4	97.2	87.5	103.5	136.9	277.2	125.6	132.0	133.0	49.8			
2018年 8月	121.3	105.9	98.8	94.3	102.5	120.9	298.1	103.7	134.0	134.6	95.1			
2018年 9月	127.0	109.0	96.5	87.6	105.0	135.1	335.8	115.2	140.9	142.1	81.4			
2018年 10月	127.2	109.2	96.1	89.0	100.9	137.1	335.1	111.1	141.5	143.0	75.7			
2018年 11月	119.0	99.7	85.7	66.0	99.8	127.9	323.9	105.1	133.5	134.4	52.7			
2018年 12月	119.2	97.3	81.5	46.7	103.9	136.9	298.0	115.9	133.5	134.6	54.1			
2019年 1月	115.4	95.7	82.7	54.8	104.3	124.2	210.2	109.1	131.9	133.0	60.1			
2019年 2月	103.7	85.9	84.5	59.9	105.2	91.8	124.5	87.2	118.3	119.4	53.9			
2019年 3月	113.1	92.6	92.4	74.0	102.7	93.1	118.0	91.7	128.0	129.0	57.7			
2019年 4月	129.5	104.5	90.0	74.5	104.0	132.9	159.2	133.0	150.9	152.4	47.2			
2019年 5月	117.9	92.1	86.8	64.0	102.8	103.6	142.8	99.1	140.4	141.8	46.1			
2019年 6月	117.9	91.6	85.7	60.9	104.7	102.2	200.4	94.0	140.5	140.6	136.7			
2019年 7月	117.0	102.0	91.3	73.9	103.5	126.2	194.5	120.5	129.9	129.3	158.7			
2019年 8月	113.7	108.1	96.1	83.4	105.1	133.3	168.2	129.7	118.2	117.7	164.1			
2019年 9月	116.0	107.1	96.5	83.7	107.2	128.9	184.1	124.7	122.9	122.6	125.8			
2019年 10月	105.3	99.3	97.2	82.6	107.6	103.6	143.3	96.4	110.0	109.7	125.5			
2019年 11月	101.0	97.0	96.3	80.7	107.3	99.2	127.9	96.2	103.4	103.7	64.7			
2019年 12月	95.5	91.3	83.2	48.1	105.9	112.5	138.7	110.4	97.9	98.4	68.0			
2020年 1月	96.0	95.5	88.5	60.3	110.1	111.8	97.1	112.8	97.6	98.1	67.2			
2020年 2月	93.5	91.4	93.1	69.8	112.0	91.4	89.1	91.4	95.7	96.3	63.6			
2020年 3月	105.7	121.5	116.5	130.7	108.2	130.7	182.8	127.0	93.4	93.8	70.3			
2020年 4月	128.7	150.1	107.5	104.4	112.1	244.0	439.0	228.5	110.6	111.3	66.4			
2020年 5月	126.3	140.9	96.0	71.0	113.7	232.9	510.9	205.0	113.9	114.7	66.4			
2020年 6月	125.2	134.3	98.2	76.9	114.9	207.3	406.0	190.5	116.0	116.8	59.2			
2020年 7月	119.3	126.2	96.5	72.4	113.8	192.8	279.0	185.5	113.3	112.9	127.0			
2020年 8月	113.8	117.3	99.0	81.0	111.7	166.7	154.1	154.1	110.9	110.6	139.2			
2020年 9月	117.3	117.3	97.3	78.5	111.6	160.6	138.9	165.0	117.2	117.5	98.7			
2020年 10月	106.1	114.0	94.2	70.9	111.1	158.2	146.1	155.9	99.8	100.1	85.6			
2020年 11月	96.5	96.1	93.1	67.2	111.9	102.7	159.4	96.3	96.1	96.4	63.5			
2020年 12月	92.9	93.1	88.2	49.3	113.3	107.4	108.6	108.8	92.2	92.9	42.9			
2021年 1月	95.9	90.9	87.2	54.1	112.9	100.4	93.3	100.3	101.0	101.7	49.1			
前月比 [%]	3.2	▲2.4	▲1.1	9.7	▲0.4	▲6.5	▲14.1	▲7.8	9.5	9.5	14.5			

※最新月は速報値。それ以外は確報値。2017年12月までは年間補正済。

【表5-1】原指数(財別；生産)

	財総合											
	最終需要財			投資財			消費財			生産財		
	ウェイト	資本財	建設財	資本財	建設財	耐久消費財	非耐久消費財	工業用生産財	其他用生産財	ウェイト	資本財	建設財
10000.0	5717.6	3461.8	1151.1	2310.7	1151.1	2255.8	176.0	2079.8	4282.4	4241.9	40.5	
年平均												
2018年	116.8	107.2	115.2	119.4	106.8	94.8	149.9	90.1	129.7	130.0	98.4	
2019年	122.1	111.9	120.5	128.2	105.0	98.7	116.3	97.2	135.7	136.0	104.1	
2020年	111.3	99.4	104.1	111.0	90.2	92.1	108.8	90.7	127.3	127.4	115.3	
四半期												
2018年 1～3月	110.9	107.7	120.8	129.6	103.3	87.5	156.7	81.6	115.2	115.3	94.7	
2018年 4～6月	113.0	103.9	110.4	112.5	106.2	94.0	149.0	89.3	125.0	125.3	97.0	
2018年 7～9月	121.0	106.0	112.9	117.9	102.7	95.5	142.5	91.6	140.9	141.3	96.4	
2018年 10～12月	122.4	111.0	116.8	117.7	115.0	102.2	151.3	98.0	137.6	137.9	105.7	
2019年 1～3月	116.3	111.5	128.5	140.0	105.4	85.5	127.7	81.9	122.8	122.8	96.4	
2019年 4～6月	111.5	102.4	107.1	107.6	106.0	95.2	98.3	94.9	123.7	123.9	105.0	
2019年 7～9月	130.0	114.0	114.8	121.2	101.9	112.9	110.5	113.1	151.4	151.8	102.6	
2019年 10～12月	130.6	119.7	131.7	144.1	106.7	101.3	128.7	99.0	145.3	145.7	112.6	
2020年 1～3月	110.2	102.9	113.0	123.9	91.1	87.5	140.4	83.0	119.9	120.0	107.2	
2020年 4～6月	100.5	96.0	102.3	109.7	87.4	86.3	69.4	87.7	106.7	106.6	113.8	
2020年 7～9月	111.2	93.3	88.0	88.6	86.7	101.4	84.3	102.9	135.1	135.2	116.0	
2020年 10～12月	123.4	105.3	113.2	121.8	95.8	93.3	141.3	89.2	147.5	147.7	124.1	
各月												
2018年 2月	101.2	94.9	103.3	105.0	100.1	82.0	147.6	76.4	109.7	109.8	94.0	
2018年 3月	126.1	128.0	144.1	160.3	111.5	103.3	175.4	97.2	123.5	123.7	102.3	
2018年 4月	117.5	109.5	119.2	125.1	107.4	94.6	143.9	90.4	128.3	128.6	95.6	
2018年 5月	105.4	94.4	98.0	94.1	105.9	88.9	151.8	83.6	120.1	120.3	102.3	
2018年 6月	107.9	107.9	114.0	118.4	105.2	98.5	151.4	94.0	126.7	127.1	93.0	
2018年 7月	118.4	104.4	110.5	114.0	103.4	95.1	145.4	90.8	137.1	137.5	91.2	
2018年 8月	118.7	101.3	106.3	109.8	99.2	93.7	143.8	89.5	141.8	142.2	101.4	
2018年 9月	125.8	112.3	121.8	129.9	105.5	97.8	138.2	94.4	143.8	144.2	96.5	
2018年 10月	127.1	108.5	103.6	118.6	118.6	116.1	158.9	112.5	151.8	152.2	108.5	
2018年 11月	119.0	106.7	114.1	111.9	118.3	95.5	156.3	90.4	135.3	135.6	102.8	
2018年 12月	121.2	117.8	132.8	145.2	108.0	94.9	138.8	91.1	125.6	125.8	105.9	
2019年 1月	102.4	90.3	100.0	99.6	101.0	75.5	121.3	71.6	118.5	118.7	92.7	
2019年 2月	113.5	113.2	131.7	145.0	105.0	84.9	127.1	81.3	113.8	114.0	89.0	
2019年 3月	132.9	131.0	153.8	175.5	110.3	96.0	134.6	92.7	135.3	135.6	107.5	
2019年 4月	112.9	100.0	97.0	92.3	106.4	104.6	99.8	105.0	130.2	130.5	104.2	
2019年 5月	109.6	104.0	114.7	119.6	104.8	87.4	86.1	87.6	117.2	117.3	102.5	
2019年 6月	111.9	103.2	109.5	110.8	106.8	93.5	108.9	92.2	123.6	123.8	108.2	
2019年 7月	125.8	112.9	117.7	122.4	108.3	105.6	115.6	104.8	142.9	143.2	108.3	
2019年 8月	125.2	104.5	106.6	113.5	92.8	101.3	87.4	102.4	152.8	153.3	95.3	
2019年 9月	139.1	124.6	120.0	127.7	104.5	128.5	128.5	132.0	159.0	159.0	104.3	
2019年 10月	133.7	117.4	119.9	123.5	112.6	113.5	118.0	113.1	155.6	156.0	116.9	
2019年 11月	132.0	122.8	141.4	158.7	106.8	94.2	122.2	91.8	144.3	144.7	111.7	
2019年 12月	126.2	118.9	133.7	150.7	100.7	96.2	146.0	92.0	136.1	136.3	109.1	
2020年 1月	107.6	97.5	111.3	122.4	88.9	76.3	149.9	70.1	121.0	121.2	101.0	
2020年 2月	107.6	103.4	110.9	122.2	88.2	91.9	138.0	88.0	113.2	113.2	100.7	
2020年 3月	115.4	107.9	116.8	127.1	96.1	94.2	133.3	90.9	125.5	125.5	119.9	
2020年 4月	105.3	93.3	99.0	102.0	93.0	84.6	84.8	84.6	121.4	121.4	121.0	
2020年 5月	92.5	90.0	97.8	106.3	80.8	77.9	52.1	80.1	95.9	95.8	109.0	
2020年 6月	103.8	104.6	110.1	120.8	88.4	96.3	71.3	98.4	102.7	102.7	111.4	
2020年 7月	104.9	96.7	99.2	105.4	86.7	92.7	76.0	94.1	116.0	115.9	125.4	
2020年 8月	94.8	75.4	66.7	59.6	81.0	88.7	72.2	90.1	120.8	120.9	107.2	
2020年 9月	133.8	107.8	98.0	100.8	92.4	122.9	104.6	124.5	168.4	168.9	115.5	
2020年 10月	121.1	104.6	104.4	105.5	102.1	105.0	108.0	104.7	143.2	143.2	135.4	
2020年 11月	122.0	112.5	121.8	135.8	93.8	98.2	145.4	94.2	146.4	146.8	112.7	
2020年 12月	127.1	98.9	113.3	124.2	91.4	76.8	170.5	68.8	152.8	153.0	124.3	
2021年 1月	114.4	96.6	119.8	138.7	81.8	61.0	144.7	54.0	138.1	138.4	104.2	
前年同月比[%]	6.3	▲0.9	7.6	13.3	▲8.0	▲20.1	▲3.5	▲23.0	14.1	14.2	3.2	

※最新月は速報値。それ以外は確報値。2017年12月までは年間補正済。

【表5-2】原指数(財別；出荷)

	最終需要財				投資財				消費財				生産財			
	資本財		建設財		耐久消費財		非耐久消費財		耐久消費財		非耐久消費財		工業用生産財		其他用生産財	
	5830.3	3576.9	1017.2	1017.2	2253.4	430.2	1823.2	4169.7	4112.3	57.4						
ウェイト	10000.0															
年平均																
2018年	115.2	116.4	120.2	106.7	102.4	154.4	90.1	121.1	121.4	121.4	97.9					
2019年	118.5	120.9	127.6	104.2	102.8	118.3	99.1	124.9	125.2	125.2	103.4					
2020年	108.1	105.8	112.3	89.6	96.8	111.0	93.5	116.1	116.1	116.1	115.5					
四半期																
2018年 1～3月	112.5	121.6	128.8	103.6	98.2	176.5	79.8	112.4	112.4	112.4	95.6					
2018年 4～6月	110.8	111.2	113.0	106.7	100.4	152.9	87.9	116.1	116.3	116.3	96.5					
2018年 7～9月	115.9	113.6	118.2	102.1	101.9	139.8	93.0	125.3	125.8	125.8	90.9					
2018年 10～12月	121.6	119.1	120.8	114.6	109.1	148.5	99.8	130.6	130.6	130.6	108.4					
2019年 1～3月	116.2	128.6	137.5	106.4	93.4	140.2	82.3	118.0	118.3	118.3	97.0					
2019年 4～6月	107.5	108.1	109.4	104.8	96.0	98.2	95.5	113.1	113.3	113.3	100.1					
2019年 7～9月	122.5	115.0	121.0	99.8	115.0	107.6	116.8	133.0	133.5	133.5	97.6					
2019年 10～12月	127.7	132.0	142.4	105.7	106.7	127.1	101.9	135.4	135.6	135.6	119.0					
2020年 1～3月	109.2	112.2	120.5	91.1	93.9	146.1	81.6	114.8	114.9	114.9	97.0					
2020年 4～6月	95.7	103.5	110.9	84.9	81.9	66.5	85.5	96.2	96.2	96.2	115.1					
2020年 7～9月	105.4	90.1	91.3	87.0	106.7	90.5	110.5	117.8	117.8	117.8	109.8					
2020年 10～12月	122.1	117.5	126.3	95.3	104.9	141.0	96.4	135.3	135.3	135.3	129.8					
各月																
2018年 2月	103.7	100.0	105.4	102.3	92.8	168.2	75.0	108.8	109.0	109.0	94.3					
2018年 3月	127.9	133.1	144.7	108.8	114.7	190.7	96.8	120.7	121.0	121.0	100.9					
2018年 4月	113.9	112.3	119.5	109.3	100.8	145.1	90.4	116.2	116.5	116.5	95.1					
2018年 5月	105.9	99.1	100.7	105.1	94.5	159.1	79.2	115.6	115.7	115.7	102.7					
2018年 6月	112.5	109.7	114.7	105.8	105.8	154.6	94.2	116.4	116.8	116.8	91.8					
2018年 7月	114.3	106.8	112.9	104.4	101.0	149.4	89.6	124.7	125.1	125.1	91.2					
2018年 8月	113.9	106.2	113.9	99.7	99.6	136.7	90.9	124.8	125.2	125.2	94.9					
2018年 9月	119.4	114.3	127.2	102.1	105.2	133.4	98.5	126.5	127.0	127.0	86.7					
2018年 10月	123.2	110.9	103.4	119.8	122.9	149.0	116.7	140.3	140.8	140.8	107.8					
2018年 11月	121.1	112.7	119.8	118.6	101.4	153.7	89.0	132.9	133.2	133.2	110.3					
2018年 12月	120.6	122.1	134.0	105.3	103.1	142.7	93.8	118.6	118.8	118.8	107.2					
2019年 1月	100.9	92.7	99.9	104.1	81.2	124.7	70.9	112.7	112.7	112.7	94.9					
2019年 2月	115.3	116.5	130.5	105.1	94.2	148.8	81.3	114.0	114.0	114.0	91.8					
2019年 3月	132.5	135.9	155.5	110.1	104.8	147.1	94.8	127.8	128.1	128.1	104.3					
2019年 4月	107.9	99.7	96.2	106.7	105.3	98.0	107.1	119.3	119.5	119.5	104.0					
2019年 5月	108.9	108.9	122.0	128.9	88.1	88.8	87.9	109.0	109.1	109.1	102.7					
2019年 6月	105.6	101.7	106.2	103.1	94.5	107.9	91.4	111.1	111.3	111.3	92.9					
2019年 7月	120.3	112.7	116.9	106.2	106.1	117.8	103.3	131.0	131.3	131.3	104.3					
2019年 8月	115.7	104.5	107.8	90.8	99.1	79.0	103.9	131.4	132.0	132.0	94.9					
2019年 9月	131.4	127.9	131.4	102.4	139.9	126.0	143.2	137.1	137.1	137.1	93.7					
2019年 10月	129.7	120.0	119.4	110.5	121.1	116.4	122.2	143.2	143.6	143.6	116.3					
2019年 11月	128.1	122.5	139.2	106.2	95.9	116.0	91.1	136.1	136.2	136.2	128.0					
2019年 12月	125.2	124.1	137.3	100.5	103.2	148.9	92.4	126.8	127.0	127.0	112.7					
2020年 1月	105.9	98.7	107.4	90.6	85.1	155.3	68.5	115.9	116.1	116.1	101.1					
2020年 2月	105.9	106.0	109.5	118.2	100.4	148.2	89.1	105.8	105.8	105.8	101.5					
2020年 3月	115.7	110.6	119.6	95.1	96.2	134.7	87.1	122.8	122.8	122.8	119.1					
2020年 4月	98.4	91.1	101.6	105.9	74.5	63.3	77.2	108.6	108.4	108.4	123.1					
2020年 5月	89.0	90.6	101.9	111.1	72.6	46.5	78.7	86.5	86.5	86.5	110.0					
2020年 6月	99.6	103.7	107.0	85.2	98.5	89.8	100.5	93.8	93.6	93.6	110.0					
2020年 7月	101.9	98.9	101.6	87.6	94.6	88.0	96.2	106.2	106.1	106.1	113.1					
2020年 8月	88.5	77.4	88.2	82.3	92.1	74.9	96.2	103.9	103.9	103.9	106.7					
2020年 9月	125.7	113.3	100.6	91.2	133.3	108.7	139.1	143.0	143.4	143.4	109.6					
2020年 10月	117.3	106.6	104.9	101.3	109.2	99.4	111.5	132.4	132.3	132.3	136.2					
2020年 11月	126.4	120.9	126.0	93.7	112.8	142.6	105.8	134.1	134.3	134.3	121.4					
2020年 12月	122.5	110.4	133.7	90.8	92.7	180.9	71.9	139.5	139.6	139.6	131.9					
2021年 1月	110.6	101.8	121.1	82.5	71.1	148.3	52.9	123.1	123.1	123.1	105.6					
前年同月比[%]	4.4	3.1	12.8	▲8.9	▲16.5	▲4.5	▲22.8	6.0	6.0	6.0	4.5					

※最新月は速報値。それ以外は確報値。2017年12月までは年間補正済。

【表5-3】原指数(財別；在庫)

ウェイト	最終需要財				消費財				生産財					
	投資財		資本財		建設財		耐久消費財		非耐久消費財		鉱工業用生産財		その他用生産財	
	10000.0	4445.2	3020.9	1266.0	1754.9	1424.3	142.0	1282.3	5554.8	5470.1	84.7			
年平均	118.8	105.6	97.8	88.4	104.6	121.9	239.5	108.9	129.4	130.4	64.3			
2018年	111.7	97.2	90.2	69.7	105.0	111.8	157.6	106.8	123.3	123.7	95.9			
2020年	109.3	115.9	97.1	76.5	112.0	155.7	205.4	150.2	104.1	104.4	80.1			
四半期														
2018年 1～3月	112.4	105.3	104.0	105.3	103.2	108.0	187.0	99.3	118.1	119.2	50.1			
2018年 4～6月	113.9	105.6	99.4	93.1	104.0	118.7	157.5	114.4	120.5	121.6	45.0			
2018年 7～9月	120.1	106.6	97.3	85.4	105.9	126.2	251.0	112.4	130.9	131.6	83.3			
2018年 10～12月	128.8	104.8	90.6	69.9	105.4	134.9	362.3	109.7	148.0	149.0	78.9			
2019年 1～3月	114.7	92.6	84.8	65.0	99.2	109.0	191.7	99.9	132.2	133.5	47.9			
2019年 4～6月	113.1	93.4	86.5	64.6	102.4	107.9	134.9	105.0	128.9	129.9	64.3			
2019年 7～9月	112.5	104.2	94.3	76.0	107.5	125.0	149.2	122.3	119.2	118.7	156.9			
2019年 10～12月	106.4	98.5	95.2	73.3	111.0	105.4	154.9	99.9	112.7	112.7	114.7			
2020年 1～3月	101.7	103.4	96.9	85.8	104.9	117.1	140.6	114.4	100.4	101.1	56.0			
2020年 4～6月	117.7	137.7	99.5	82.2	112.1	218.8	367.8	202.3	101.6	102.4	52.9			
2020年 7～9月	113.7	118.7	97.3	73.2	114.7	163.8	155.9	164.7	109.8	109.5	126.7			
2020年 10～12月	104.1	103.8	94.7	64.6	116.4	123.1	157.3	119.2	104.3	104.7	84.8			
各月														
2018年 2月	113.3	103.9	105.3	112.3	100.3	100.8	167.4	93.5	120.9	122.0	51.5			
2018年 3月	106.6	99.8	102.7	100.7	104.2	93.5	111.0	91.5	112.0	113.0	47.0			
4月	122.7	108.3	107.0	112.6	102.9	111.1	150.5	106.8	134.2	135.5	46.6			
5月	106.7	102.1	93.6	79.5	103.8	120.0	145.0	117.2	110.4	111.4	42.6			
6月	112.2	106.5	97.7	87.2	105.3	125.0	177.0	119.3	116.8	117.9	45.8			
7月	119.1	112.3	101.6	95.6	105.9	135.1	198.5	128.1	124.5	125.8	43.2			
8月	117.5	104.2	95.6	86.3	102.4	122.2	264.1	106.5	128.1	128.9	77.8			
9月	123.6	103.2	94.6	74.2	109.4	121.2	290.3	102.5	140.0	140.2	128.8			
10月	132.4	112.8	101.8	96.7	105.4	136.0	364.1	110.7	148.5	148.5	120.3			
11月	127.8	107.3	89.6	70.2	103.6	144.8	389.6	117.6	144.2	145.4	63.2			
12月	126.1	94.2	80.3	42.9	107.2	123.9	333.3	100.7	151.6	153.1	53.3			
2019年 1月	123.1	98.8	84.4	61.7	100.8	129.2	303.8	109.9	142.5	143.9	51.5			
2月	113.8	93.8	88.3	76.5	96.9	105.5	166.6	98.8	129.7	131.0	45.2			
3月	107.1	85.2	81.8	56.9	99.8	92.4	104.6	91.1	124.5	125.7	46.9			
4月	119.2	99.2	90.7	77.0	100.7	117.1	131.3	115.6	135.2	136.7	38.8			
5月	108.4	88.1	81.8	55.5	100.8	101.6	120.8	99.5	124.6	126.0	36.9			
6月	111.8	92.9	87.1	61.2	105.8	105.1	152.5	99.9	126.8	127.0	117.2			
7月	114.6	104.7	95.4	80.8	105.9	124.6	139.3	122.9	122.5	122.3	137.5			
8月	110.1	106.4	93.0	76.3	105.0	134.8	149.0	133.2	113.0	112.7	134.3			
9月	112.9	101.4	94.6	70.9	111.7	115.7	159.2	110.9	122.2	121.0	199.0			
10月	109.6	102.6	102.9	89.8	112.4	102.0	155.7	96.1	115.2	113.9	199.5			
11月	108.5	104.4	100.7	85.9	111.3	112.3	153.8	107.7	111.2	112.2	77.6			
12月	101.1	88.4	82.0	44.2	109.3	101.8	155.1	95.9	111.9	111.9	66.9			
2020年 1月	102.4	98.6	90.3	67.9	106.4	116.3	140.4	113.6	105.5	106.2	57.6			
2月	102.6	99.8	97.3	89.1	103.2	105.1	119.3	103.5	104.9	105.7	53.3			
3月	100.1	111.7	103.2	100.4	105.1	129.8	162.0	126.2	90.9	91.4	57.1			
4月	118.4	142.4	108.3	107.9	108.6	214.9	362.1	198.6	99.1	99.8	54.6			
5月	116.1	134.7	90.5	61.5	111.5	228.4	432.3	205.8	101.1	101.9	53.2			
6月	118.7	136.1	99.8	77.3	116.1	213.1	308.9	202.5	104.7	105.5	50.8			
7月	116.9	129.5	100.8	79.1	116.4	190.3	199.8	189.2	106.9	106.8	110.1			
8月	110.2	115.5	95.8	74.1	111.5	157.1	147.7	158.2	106.0	105.9	113.9			
9月	114.1	111.0	95.4	66.5	116.3	144.1	120.1	146.8	116.5	115.9	156.1			
10月	110.4	117.7	99.7	77.0	116.1	155.8	158.7	155.4	104.5	104.0	136.0			
11月	103.6	103.4	97.4	71.5	116.1	116.2	191.8	107.8	103.8	104.3	76.1			
12月	98.3	90.2	86.9	45.3	116.9	97.2	121.5	94.5	105.7	105.7	42.2			
2021年 1月	102.3	93.8	88.9	60.9	109.1	104.4	134.8	101.0	109.1	110.1	42.1			
前年同月比[%]	▲0.1	▲4.9	▲1.6	▲10.3	▲2.5	▲10.2	▲4.0	▲11.1	3.4	3.7	▲26.9			

※最新月は速報値。それ以外は確報値。2017年12月までは年間補正済。

熊本県鋳工業指数の作成概要

1 目的

熊本県の鋳工業の動向を総合的に把握することを目的とします。

2 基準年次

平成27年（2015年）を基準年とします。

3 作成の範囲

日本標準産業分類の鋳業及び製造業を基礎とした産業の「生産指数（付加価値額ウェイト）」、「生産者出荷指数」及び「生産者製品在庫指数」について、原指数と季節調整済指数を作成しています。

なお、本書においては、「生産指数（付加価値額ウェイト）」を”生産（指数）”、「生産者出荷指数」を”出荷（指数）”、「生産者製品在庫指数」を”在庫（指数）”と単に呼んでいます。

4 分類

日本標準産業分類を基本とした「業種別分類」と、採用品目の用途により財別に格付けした「財別分類」の2通りの方法によります。

（参考）鋳工業指数の「財別分類」の定義

財別分類	定義
最終需要財	鋳工業又は他の産業に原材料として投入されない製品。ただし、建設財を含み、企業消費財を除く。
投資財	資本財と建設財の合計。
資本財	家計以外で購入される製品で、原則として想定耐用年数が1年以上で比較的購入価格が高いもの。
建設財	建設用（建築工事用の資材及び建築物に対する内装品）と土木用（土木工事用の資材）の合計。
消費財	家計で購入される製品（耐久消費財と非耐久消費財の合計）。
耐久消費財	原則として想定耐用年数1年以上で比較的購入価格が高いもの。
非耐久消費財	原則として想定耐用年数1年未満又は比較的購入価格が低いもの。
生産財	鋳工業及び他の産業に原材料として投入される製品。ただし、消費財を含み、建設財を除く。
鋳工業用生産財	鋳工業の生産工程に原材料、燃料、部品、容器、消耗品、工具等として再投入される製品。
その他用生産財	非鋳工業用の原材料、燃料、容器、消耗品及び企業消費財。

5 採用品目

「生産」及び「出荷」は131品目、「在庫」は82品目採用しています。

6 ウェイト

「生産指数」、「出荷指数」及び「在庫指数」のウェイトは、それぞれ、基準年次の「付加価値額」、「生産者出荷額」及び「生産者製品在庫額」の鋳工業に対する各品目の1万分比になっています。

7 作成の方法

指数の算式は、個別系列を基準時のウェイトで総合する基準時固定加重算術平均法（ラスパイレス算式）で行っており、算式は次のとおりです。

$$\text{個別指数} = \frac{\text{比較時数量}}{\text{基準時数量}} \times 100.0$$

$$\text{総合指数} = \frac{(\text{個別指数} \times \text{基準時個別ウェイト})\text{の和}}{\text{基準時個別ウェイトの総和}}$$

8 季節調整

季節調整とは、季節指数で原指数を割ることによって季節変動を除去した系列の指数にすることです。季節調整の方法は、米国センサス局の「X-12-ARIMA」を使用しています。

9 資料

経済産業省生産動態統計調査、熊本県生産動態統計調査、薬事工業生産動態統計調査（医薬品）及び既存の資料によります。

10 その他

(1) 統計表中等の記号は次によります。

「－」：該当がないもの

「0」：単位未満のもの

「▲」：負数（マイナス）のもの

「x」：統計の秘密保護の立場から特に内容を秘匿したもの

(2) 数値の単位未満は四捨五入しているため、合計と内訳が一致しない場合があります。

(3) 季節調整済指数は時系列ごとに季節調整を行うため、合計と内訳は一致しない場合があります。

熊本県 企画振興部 統計調査課 産業・教育統計班

〒862-8570 熊本市中央区水前寺6丁目18番1号

電話：096-333-2177（直通）

F A X：096-384-7544