

くまもとの 職業能力開発

令和2年度

【基本目標】

熊本地震を克服し 働く場所として選ばれ 誰もが輝き

夢あふれる熊本の実現

熊本地震からの復興や将来を担う人材を育成するとともに、中小企業等が行う職業能力開発への支援を行うことで、次代にわたり夢あふれる熊本を目指します。

熊本県商工労働部商工雇用創生局労働雇用創生課

目 次

第1章 組織及び施策の体系

1 組織	1
2 施策	2
3 産業人材育成の施策推進体系	3
4 県内における職業能力開発の取組み	4

第2章 公的職業訓練及び事業主等が行う職業能力開発の推進

第1節 公的職業訓練の推進

1 県における公共職業訓練の推進	
(1) 新規学卒者等の職業訓練	5
ア 熊本県立高等技術専門校	5
イ 熊本県立技術短期大学校	6
(2) 離転職者の職業訓練	7
ア 施設内訓練	7
イ 離職者委託訓練	7
(3) 在職者の職業訓練	15
(4) 障がい者の職業訓練	16
ア 施設内訓練	16
イ 委託訓練	16
ウ 障がい者ソフトウェア開発訓練（特別委託訓練）	19
2 (独) 高齢・障害・求職者雇用支援機構熊本支部による公的職業訓練の推進	21
(1) 離転職者の職業訓練	21
ア 熊本職業能力開発促進センター	21
イ 熊本職業能力開発促進センター荒尾訓練センター	22
(2) 在職者の職業訓練	22
(3) 求職者支援訓練	22
3 訓練受講者への訓練手当の支給	23

第2節 事業主等が行う職業能力開発に対する支援

1 県による事業主等への支援	24
(1) 認定職業訓練への支援	

2 国(熊本労働局)による事業主等への支援	26
(1) 事業主への支援	
(2) 労働者(求職者)への支援	
3 (独)高齢・障害・求職者雇用支援機構熊本支部による事業主への支援	27
(1) 職業能力開発のための相談・支援	
(2) 教育訓練、研修の場の提供及び指導員の派遣	
(3) 生産向上に必要な知識等や基礎的 IT リテラシー習得の支援	
4 熊本県職業能力開発協会による事業主等への支援	27

第3章 技能振興・職業能力の評価・若年技能者の育成

第1節 職業能力評価体制の整備

1 技能検定の実施	28
(1) 定期試験	
(2) 随時試験(外国人技能実習生対象)	
2 技能士の処遇向上対策	30
3 職業訓練指導員	30

第2節 技能振興の推進(技能尊重気運の醸成)

1 技能五輪全国大会	31
2 障がい者技能競技大会(アビリンピック)	31
3 技能グランプリ	31
4 技能祭(技能フェア)	31
5 職業能力開発促進大会	32
6 優秀技能者等の表彰	32

第3節 若年技能者の育成

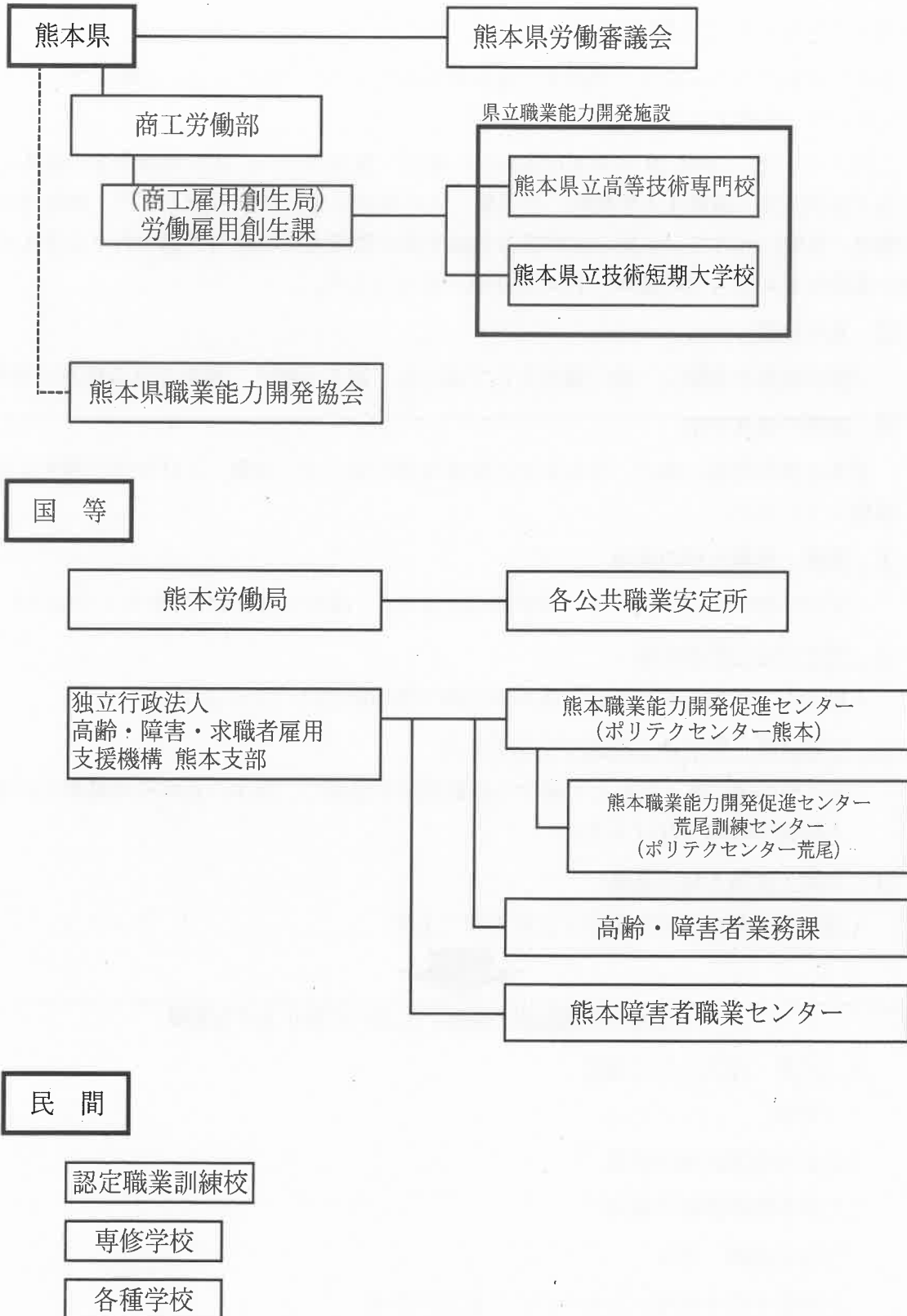
1 みらいの技能士ステップ事業	34
2 若年者ものづくり競技大会	34
3 若年技能者育成支援等事業	35
4 若年技能者に対する技能検定受検手数料の減免	35

資料編 37頁～79頁(目次は36頁)

☆ 巻末資料「県、関係団体による取組み一覧」

第1章 組織及び施策の体系

1 組織



2 施 策

前4ヶ年計画「ひと・しごと輝きプラン」が終期を迎えたことに伴い、現在新たに熊本県産業人材の確保・育成及び県民の活躍支援に関する計画を策定中です。

(参考)「ひと・しごと輝きプラン」

平成28年度から平成31年度までを計画期間として、「ひと・しごと輝きプラン」を策定しました(平成28年12月)。

このプランは、「平成28年熊本地震からの復旧・復興プラン」及び県政運営の基本方針である「熊本復旧・復興4カ年戦略」の労働・人材育成分野の個別計画として、熊本地震からの復旧・復興に向けて、企業の雇用維持支援や震災離職者等の就労支援を行うとともに、県内の産業を支える人材の確保・育成を推進するものです。

① 基本目標

「熊本地震を克服し 働く場所として選ばれ 誰もが輝き 夢あふれる熊本の実現」

② 施策の基本方向

基本目標の実現に向け、次の4つの基本方針に従って、労働・人材育成に関する施策を展開しています。

1 産業・復興人材の確保

・雇用の維持を図るとともに、県内就職を促進し、熊本の復興や地域創生につなげます。

2 県外からの還流促進

・県外から人材を呼び込み、熊本の復興や地域創生につなげます。

3 活躍支援・魅力ある職場づくりの推進

・誰もが活躍でき、安心して働ける労働環境を整備し、熊本の復興や地域創生に向けた人材確保等につなげます。

4 産業・復興人材の育成

・熊本の復興及び将来を担う人材を育てます。



「くまもとの職業能力開発」において取り上げる施策

4 産業・復興人材の育成

(施策)

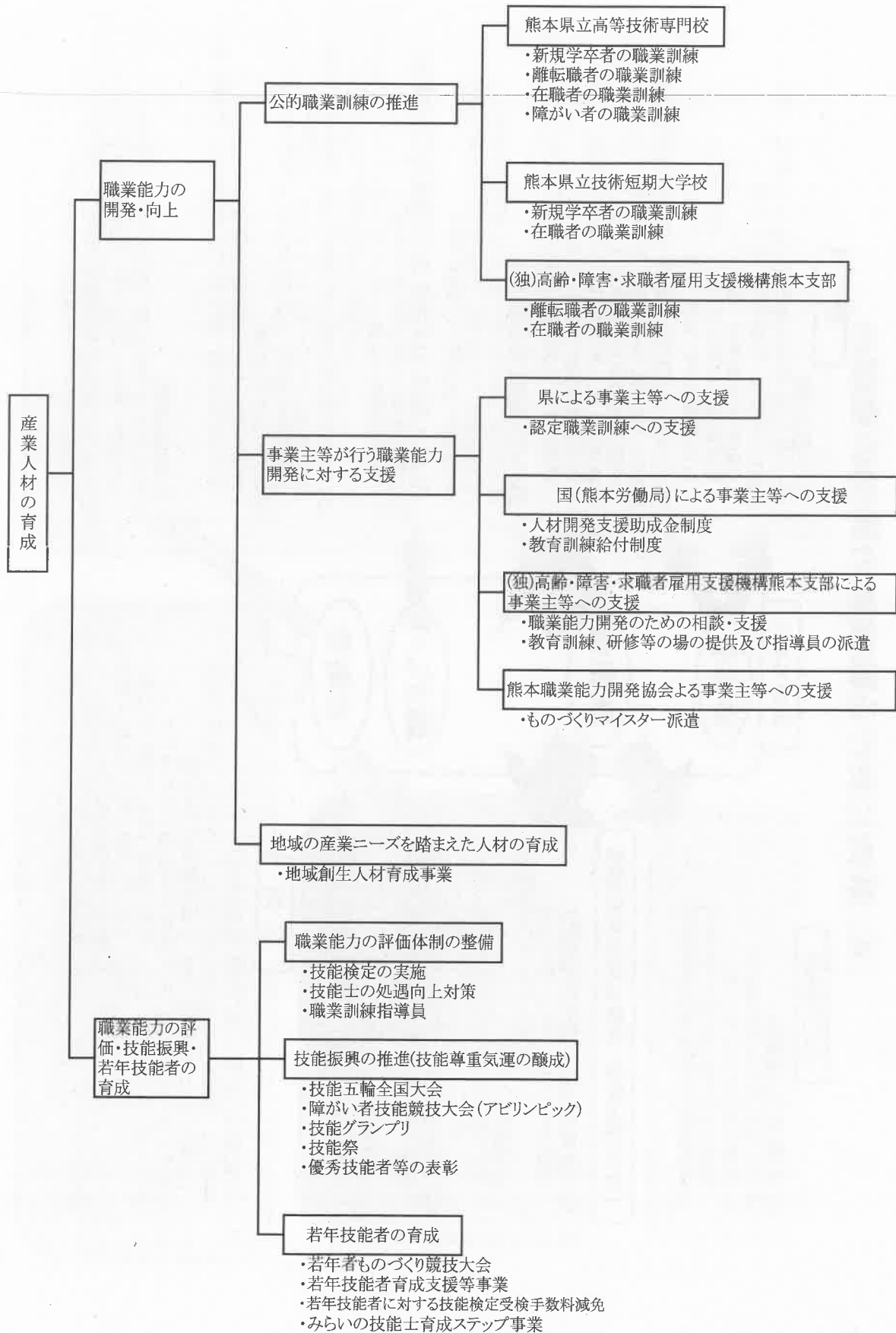
◇公的職業訓練の推進

◇認定職業訓練の推進

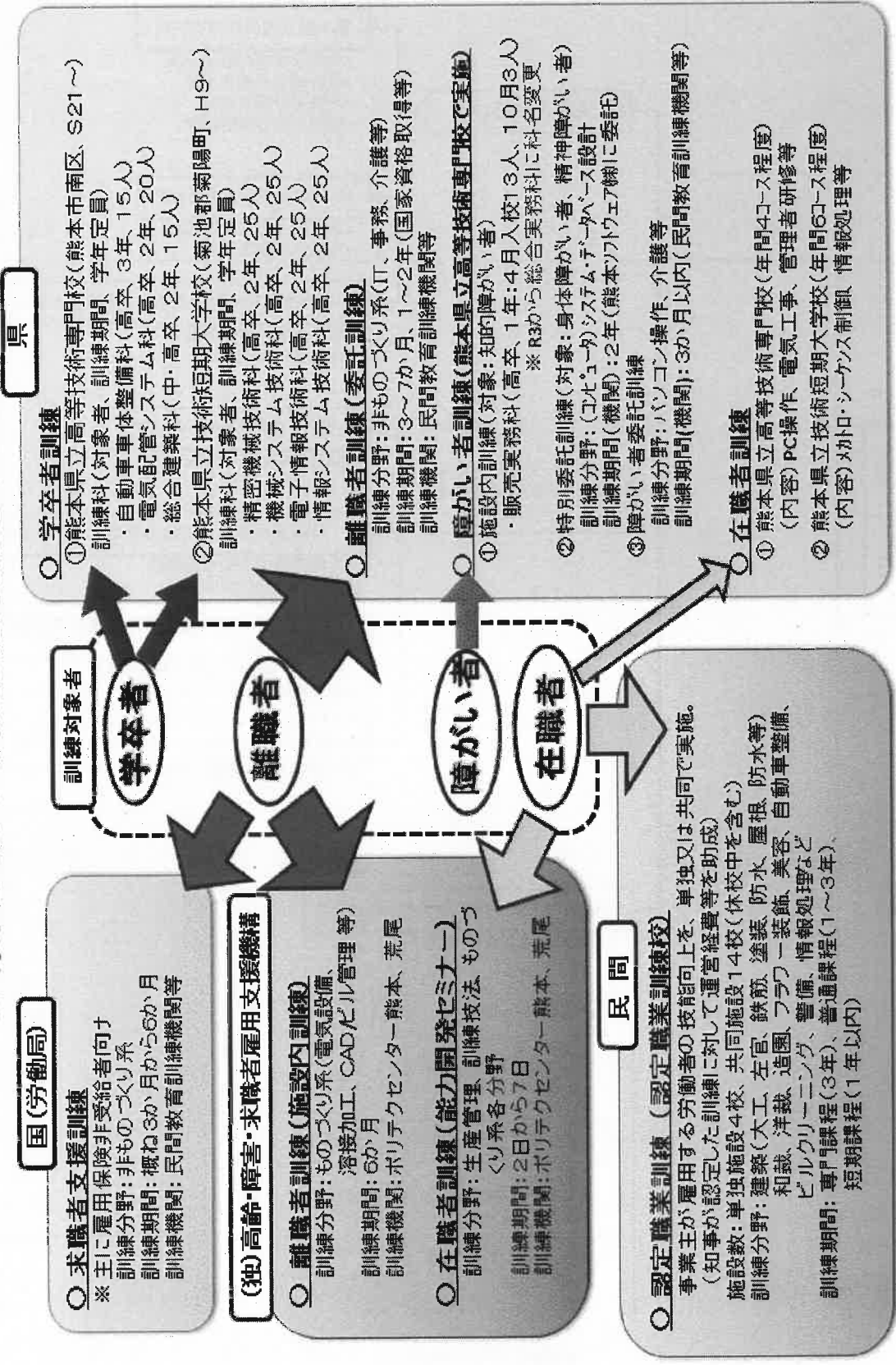
◇技能振興・継承

◇技能士等を活用したものづくり教育の推進

3 産業人材育成の施策推進体系



4. 県内における職業能力開発の取組み



第2章 公的職業訓練及び事業主が行う職業能力開発の推進

第1節 公的職業訓練の推進

1 県における公共職業訓練の推進

県では、熊本県立高等技術専門校及び熊本県立技術短期大学校において、職業能力の開発・向上に取り組んでいます。

学校名	所在地等
熊本県立高等技術専門校	〒861-4108 熊本市南区幸田1丁目4番1号 TEL 096-378-0121
熊本県立技術短期大学校	〒861-1102 菊池郡菊陽町大字原水4455-1 TEL 096-232-9700

(1) 新規学卒者等の職業訓練

中学校・高等学校を卒業された方は、熊本県立高等技術専門校で普通課程の普通職業訓練（2年間または3年間）を受けることができます。

また、熊本県立技術短期大学校では、高等学校卒業者等を対象に専門課程の高度職業訓練（2年間）を実施しています。

ア 熊本県立高等技術専門校

(令和2年度訓練概要)

学科名	訓練概要	定員 (人)	入校者 (人)	訓練期間
自動車車体整備科	ガソリン、ディーゼル、ハイブリッド及びEV車両の全般的な整備技術とボデー修正・板金・溶接・塗装等の一連の車体整備の技術訓練を行い、総合的な自動車整備技術者を育成します。	15	13	3年
電気配管システム科	電気設備の施工技術や制御技術等、空調設備や給排水設備・ガス設備等の施工技術の訓練を行い、電気及び配管工事の建築設備技術者を育成します。	20 (※)	8	2年
総合建築科	木造建築を中心に、木材加工・組立等の技術訓練を行い、木造建築技術者を育成します。	15 (※)	8	
合 計		50	29	

(※) うち、離転職者の定員は若干名

(平成31年度(令和元年度)訓練実績)

学科名	定員	修了者	就職 希望者	就職状況		
				総数	うち 県内	うち 県外
自動車車体整備課	15	11	11	11	11	0
電気配管システム科	20	13	11	11	11	0
総合建築科	15	10	10	10	7	3
合 計	50	34	32	32	29	3

イ 熊本県立技術短期大学校

(令和2年度の訓練概要)

群	訓練概要	定員 (人)	入校者 (人)	訓練期間
一群 【機械】	<p>○精密機械技術科 機械装置のしくみを学び、CAD/CAM/CAE の設計技術と工作機械による製法技術を身につけ、さらに、性能や品質の評価および機械の保守に関する能力を修得します。</p> <p>○機械システム技術科 製品を製作するために、工場ではメカトロニクス化技術を駆使した多くの自動生産システムが活躍しています。本科では、それらのシステムを作り上げるうえで必要となる機械の設計製作技術と制御技術を学び、産業ロボットの制御も含めた生産システムの構築技術を修得します。</p>	50	38	2年
二群 【電子・情報】	<p>○電子情報技術科 電気・電子工学、コンピュータ、情報技術の基礎を学び、マイコン応用システム、情報システム構築、半導体製造技術の実践技術者を育成します。</p> <p>○情報システム技術科 コンピュータシステムの構成要素であるプログラム、データベース、ネットワーク、半導体デバイスを基礎から応用まで学び、情報・ソフトウェア・通信・インフラ、製造といった高度情報化社会を支える様々な企業で活躍できる技術者を育成します。</p>	50	50	
合 計		100	88	

(平成31年度(令和元年度)訓練実績)

学科名	訓練概要	期間	定員	修了者	就職 希望者	就職状況		
						総数	うち 県内	うち 県外
精密機械技術科	令和2年度に同じ	2年	25	22	21	21	16	5
機械システム技術			25	19	19	19	16	3
電子システム技術			25	20	19	19	14	5
情報システム技術			25	27	26	26	16	10
合 計			100	88	85	85	62	23

(2) 離転職者の職業訓練

熊本県立高等技術専門校では、公共職業安定所（ハローワーク）で求職中の方に対し、公共職業安定所の受講指示等に基づき、職業訓練を実施しています。

また、厚生労働省からの委託を受け、民間教育訓練機関等を活用した離転職者向けの職業訓練（知識等習得コース、デュアルシステムコース、資格取得コース）を実施しています。

ア 施設内訓練

（令和2年度訓練概要）

訓練科名	訓練期間	定員
電気配管システム科	2年	若干名
総合建築科	2年	若干名

（平成31年度（令和元年度）訓練実績）

訓練科名	訓練期間	定員	入校者	中退者	うち就職者	修了者	就職者
電気配管システム科	2年	若干名	1	-	-	1	1
総合建築科	2年	若干名	-	-	-	-	-

イ 離職者委託訓練

（令和2年度訓練概要（※令和2年度開講コース））

※応募者が定員を満たさないコースについては、訓練が実施されない場合があります。

【知識等習得コース（訓練期間：3か月、定員20人）】

母子家庭の母等優先枠（7人）設定コースは（母子）で表示。

開始月	訓練科名	安定所	訓練実施事業所
5月	簿記・OA事務養成科(母子)	熊本	株)アトライズ
	パソコン基礎訓練科	熊本	株)メイコー
	IT経理マスター科	熊本	株)総合プラント
	医事・パソコン科	熊本	熊本ソフトウェア(株)
	介護サービス科	熊本	株)ニチイ学館 熊本支店
	医療・調剤事務PC科	菊池	熊本ソフトウェア 菊池校
6月	オフィスワークマスター科	熊本	株)きらりコーポレーション
	医療事務特撰科	八代	株)ニチイ学館 八代支店
	総務・経理事務科	天草	有)あまくさ藍ネット
	パソコン事務習得科	球磨	有)システムランド

開始月	訓練科名	安定所	訓練実施事業所
7月	簿記3級とパソコン事務科	熊本	株)ミーティアハーツ
	介護福祉サービス科	八代	株)シラサギ
8月	パソコン事務習得科	熊本	有)システムランド 熊本校
	医療事務・調剤薬局事務科	熊本	株)ニチイ学館 熊本支店
	簿記基礎科	熊本	株)リフティングプレーン
	ビジネススキルIT科	菊池	熊本ソフトウェア 菊池校
	基礎からの事務PC科	玉名	キャリア教育プラザ(株)
9月	医療介護調剤事務PC科(母子)	熊本	株)メイコー
	パソコンオフィスWeb科	熊本	株)インターネット
	基礎からの事務PC科	熊本	キャリア教育プラザ(株)
	IT販売基礎科	天草	有)あまくさ藍ネット
	簿記パソコン習得科	水俣	有)システムランド 水俣校
10月	ビジネスパソコン習得科(母子)	熊本	有)システムランド 熊本校
	オフィスPC事務科	熊本	熊本ソフトウェア(株)
	経理・法務マスター科	熊本	株)総合プラント
11月	IT経理事務マスター科	熊本	株)ミーティアハーツ
	パソコン技能資格取得科	熊本	特非)アイ・ネットワークくまもと
	総務・OA事務養成科	熊本	東京会計(株)
	会計事務マスター科	熊本	株)建築資料研究社
	OA経理事務訓練科	宇城	有)パンチャーセンター
	ビジネスIT科	八代	八代実業専門学校
12月	ITスキルアップ科	熊本	株)ワード・ハウスミズ
	ビジネス総合事務科	熊本	九州技術教育専門学校 熊本校
	簿記会計とパソコン事務科	熊本	株)インターネット
	パソコン医療事務科	宇城	株)ティムテクノロジー
	経理事務科	八代	職訓)八代職業訓練運営会
	簿記パソコン習得科	球磨	有)システムランド
	介護職員初任者養成科	球磨	職訓)人吉球磨能力開発センター
1月	CADオペレーター事務科(母子)	熊本	職訓)熊本市職業訓練センター
	簿記・FPパソコン基礎科	熊本	職訓)熊本市職業訓練センター
	総務事務パソコン科	熊本	株)総合プラント
	医療事務科	熊本	キャリア教育プラザ(株)
2月	PCビジネス活用科	熊本	株)アトライズ
	OA事務と基礎簿記科	熊本	東京会計(株)
	簿記パソコン習得科	熊本	有)システムランド 熊本校
	OA事務科	天草	有)あまくさ藍ネット

開始月	訓練科名	安定所	訓練実施事業所
3月	パソコンステップアップ科	熊本	株)リフティングブレーン
	パソコン・簿記資格取得科	熊本	特非)アイ・ネットワークくまもと
	FP経理パソコン科	菊池	株)総合プラント 大津校
	パソコンオフィス実務科	宇城	株)ティムステクノロジー
	医療事務特撰科	宇城	株)ニチイ学館 八代支店
	OA事務科	八代	職訓)八代職業訓練運営会
	パソコン事務習得科	水俣	有)システムランド 水俣校

合計53コース (定員1,060人)

【知識等習得コース (訓練期間：6か月、定員20人)】

開始月	訓練科名	安定所	訓練実施事業所
5月	基礎から学ぶ経理事務科	熊本	九州技術教育専門学校 熊本校
6月	Web/パソコンマスター科	宇城	株)ティムステクノロジー
	OA経理販売科	八代	職訓)八代職業訓練運営会
7月	Web技術マスター科	熊本	熊本ソフトウェア(株)
	経理法務パソコン活用科	熊本	株)総合プラント
8月	PC活用スペシャリスト科	熊本	株)アトライズ
	簿記資格とパソコン応用科	熊本	株)インターネッツ
9月	Web・DTPデザイン科	熊本	職訓)熊本市職業訓練センター
	FP・経理パソコン活用科	菊池	株)総合プラント 大津校
10月	簿記会計マスター科	熊本	職訓)熊本市職業訓練センター
11月	PC事務エキスパート科	菊池	熊本ソフトウェア 菊池校
1月	PC業務レベルアップ科	熊本	有)システムランド 熊本校
	Webプログラミング科	宇城	熊本ソフトウェア 宇土校
3月	パソコン技能マスター科	熊本	株)インターネッツ

合計14コース (定員280人)

【知識等習得コース (訓練期間：7か月、定員20人)】

開始月	訓練科名	安定所	訓練実施事業所
6月	介護職員実務者研修科	熊本	株)総合プラント
7月	実務者研修キャリアパス科	熊本	職訓)熊本市職業訓練センター
10月	介護入門実務者福祉用具科	熊本	有)ゆうしん
	実務者研修科	八代	株)シラサギ
1月	実務者研修科	熊本	株)総合プラント
2月	福祉人材養成実務者研修科	熊本	職訓)熊本市職業訓練センター
	介護福祉実務者養成科	宇城	有)パンチャーセンター

合計7コース (定員140人)

【デュアルシステムコース（訓練期間：4か月、定員20人）】

開始月	訓練科名	安定所	訓練実施事業所
5月	パソコン事務習得科	熊本	有)システムランド 熊本校
6月	簿記・パソコン実践科	熊本	株)アトライズ
7月	医療事務サービス・PC科	宇城	熊本ソフトウェア 宇土校
10月	医療事務・PC活用科	熊本	熊本ソフトウェア(株
12月	簿記パソコン習得科	熊本	有)システムランド 熊本校

合計5コース（定員100人）

※ デュアルシステムコースとは、実践的な職業能力の習得が必要な離職者等を対象に実施する座学と企業実習を組み合わせた職業訓練です。

【長期高度人材育成コース】

＜介護福祉士養成科、保育士養成科＞（訓練期間：2年）

介護福祉士又は保育士の資格取得を目的とする訓練。

開始月	訓練科名	安定所	訓練実施事業所
4月	介護福祉士養成科	八代	中九州短期大学
	介護福祉士養成科	熊本	大原保育医療福祉専門学校 熊本校
	保育士養成科	熊本	大原保育医療福祉専門学校 熊本校
	保育士養成科	熊本	専門学校 湖東カレッジ 唐人町校

合計4コース（定員：20人）

＜調理師養成科、システムエンジニア養成科＞（訓練期間：1～2年）

b 調理師の資格取得、システムエンジニアを目的とする訓練。

開始月	訓練科名	安定所	訓練実施事業所
4月	システムエンジニア養成科	熊本	専門学校 湖東カレッジ
4月	調理師養成科	八代	八代実業専門学校

合計2コース（定員：10人）

(平成31年度(令和元年度)訓練実績)

※平成31年度中に訓練が修了したコース(30年度中に開始したコースも含む)に係る訓練修了3か月以内の就職者の数。

訓練種別	H30入校者 (繰越コース)		R1 開講 コース	R1 定員	R1 応募者	R1入校者		中退者 (前年度中退を含む)			修了者		就職率	次年度 繰越	
	女性					女性		女性	就職者	女性	就職者				
知識等習得コース (3か月)	135	121	45	900	835	663	571	88	72	58	606	531	450	76.5%	104
IT	92	82	20	400	406	305	251	45	37	27	297	255	219	75.9%	55
事務	38	36	24	480	421	350	314	41	33	30	298	269	224	77.4%	49
介護	5	3	1	20	8	8	6	2	2	1	11	7	7	66.7%	0
知識等習得コース (6か月)	119	85	13	260	355	260	184	54	45	41	219	152	165	79.2%	106
IT	39	16	7	140	173	140	79	22	16	15	89	40	66	77.9%	68
事務	80	69	6	120	182	120	105	32	29	26	130	112	99	80.1%	38
知識等習得コース (7か月)	55	31	7	140	91	77	47	9	2	2	92	55	79	86.2%	31
介護	55	31	7	140	91	77	47	9	2	2	92	55	79	86.2%	31
デュアルシステムコース (4か月)			4	80	65	58	52	12	11	4	46	41	37	82.0%	
IT			0	0	0	0	0	0	0	0	0	0	0	#DIV/0!	
事務			4	80	65	58	52	12	11	4	46	41	37	82.0%	
長期高度人材育成コース (12か月)			4	20	11	10	10	0	0	0					10
介護福祉士養成科			1	5	2	2	2	0	0	0					2
保育士養成科			3	15	9	8	8	0	0	0					8
合計	309	237	73	1,400	1,357	1,068	864	163	130	105	963	779	731	78.3%	251

(訓練コース別の実施状況)

【知識等習得コース(訓練期間:3か月、定員20人)】

開始 年度	訓練 開始 月	訓練 修了 月	地域 (安定所)	分野	訓練科名	H30入校者 (繰越コース)		R1 定員	R1 応募 者	R1入校者		中退者 (前年度中退を含む)			修了者		就職率	次年度 繰越	
						女性				女性		女性	就職者	女性	就職者				
30	2月	4月	熊本	IT	ビジネススキルPC科	13	12					1	1	0	12	11	8	66.7%	
30	2月	4月	熊本	事務	簿記・パソコン資格取得科	12	12					3	3	3	9	9	6	75.0%	
30	2月	4月	熊本	介護	介護資格とパソコン基礎科	5	3					2	2	1	3	1	3	100.0%	
30	2月	4月	天草	IT	OA事務科	19	14					8	7	5	11	7	10	93.8%	
30	2月	4月	球磨	IT	ITオフィスビジネス科	13	10					3	1	3	10	9	10	100.0%	
30	2月	4月	水俣	事務	簿記・パソコン会計科	11	11					6	6	4	5	5	4	88.9%	
30	3月	5月	熊本	IT	パソコンスキルアップ科	18	18					1	1	1	17	17	14	83.3%	
					(母子家庭の母等優先枠)	2	2					0	0	0	2	2	2	100.0%	
30	3月	5月	熊本	事務	OA事務養成科	15	13					2	2	1	13	11	8	64.3%	
30	3月	5月	宇城	IT	パソコンオフィス実務科	9	9					0	0	0	9	9	7	77.8%	
30	3月	5月	八代	IT	OA事務科	20	19					2	1	0	18	18	14	77.8%	

開始年度	訓練開始月	訓練終了月	地域(安定所)	分野	訓練科名	H30入校者(繰越コース)		R1定員	R1応募者	R1入校者		中退者(前年度中退を含む)		修了者		就職率	次年度繰越		
						女性				女性		女性	就職者	女性	就職者				
元	5月	7月	熊本	IT	パソコンステップアップ科			20	44	20	19	2	1	2	18	18	16	90.0%	
元	5月	7月	熊本	事務	医事・パソコン科			20	29	20	20	0			20	20	18	90.0%	
元	5月	7月	宇城	事務	医療事務特撰科			20	10	10	10	0			10	10	10	100.0%	
元	5月	7月	球磨	IT	ITスキル・事務実践科			20	11	9	4	0			9	4	7	77.8%	
元	6月	8月	熊本	IT	ITスキル・事務実践科			20	19	18	14	6	5	4	12	9	10	87.5%	
					(母子家庭の母等優先枠)			7	4	4	4	2	2	2	2	2	2	100.0%	
元	6月	8月	熊本	事務	簿記3級とパソコン事務科			20	18	17	14	2	1	2	15	13	14	94.1%	
元	6月	8月	熊本	事務	医療事務特撰科			20	13	13	13	0			13	13	11	84.6%	
元	6月	8月	菊池	事務	医療・調剤事務PC科			20	27	20	20	0			20	20	14	70.0%	
元	6月	8月	宇城	IT	パソコンオフィス実務科			20	22	18	17	2	2	2	16	15	11	72.2%	
元	7月	9月	熊本	IT	コンテンツデザイン養成科			20	20	19	16	0			19	16	11	57.9%	
					(母子家庭の母等優先枠)			7	2	2	2	0			2	2	0	0.0%	
元	7月	9月	熊本	IT	パソコンオフィスWeb科			20	38	20	17	2	1	2	18	16	13	75.0%	
元	7月	9月	玉名	IT	基礎からの事務PC科			20	11	11	10	1	1	0	10	9	6	60.0%	
元	7月	9月	八代	事務	医療事務特撰科			20	14	14	14	3	3	2	11	11	8	76.9%	
元	8月	10月	熊本	IT	基礎簿記とOA事務科			20	25	20	17	2	2	0	18	15	13	72.2%	
元	8月	10月	熊本	事務	簿記会計とパソコン基礎科			20	12	9	7	3	2	2	6	5	5	87.5%	
元	8月	10月	熊本	事務	総務事務パソコン科			20	26	20	20	1	1	0	19	19	15	78.9%	
元	8月	10月	水俣	IT	ITスキル・事務実践科			20	11	9	7	0			9	7	6	66.7%	
元	9月	11月	熊本	IT	基礎からの事務PC科			20	45	20	16	0	0	0	20	16	14	70.0%	
元	9月	11月	熊本	事務	経理事務能力養成科			20	24	20	16	3	1	3	17	15	10	65.0%	
元	9月	11月	阿蘇	事務	経理事務パソコン科			20	9	6	4	1	1	0	5	3	0	0.0%	
元	9月	11月	天草	IT	IT販売基礎科			20	25	20	18	1	1	0	19	17	14	73.7%	
元	10月	12月	熊本	事務	パソコン・会計簿記初級科			20	17	15	14	3	2	1	12	12	11	92.3%	
					(母子家庭の母等優先枠)			7	2	1	1	0			1	1	1	100.0%	
元	10月	12月	熊本	IT	パソコン・経理事務養成科			20	17	15	13	1	0	1	14	13	12	86.7%	
元	10月	12月	熊本	IT	EXCELマクロ活用科			20	8	7	5	0			7	5	4	57.1%	
元	10月	12月	天草	事務	医療事務特撰科			20	14	14	14	1	1	1	13	13	12	92.9%	
元	11月	1月	熊本	事務	パソコン技能資格取得科			20	33	20	17	1	1	1	19	16	17	90.0%	
元	11月	1月	熊本	事務	会計事務マスター科			20	13	10	8	1	0	1	9	8	7	80.0%	
元	11月	1月	宇城	IT	パソコンスキル訓練科			20	19	17	12	3	3	1	14	9	5	40.0%	
元	11月	1月	球磨	事務	パソコン・会計簿記初級科			20	21	19	12	5	5	4	14	7	6	55.6%	
元	12月	2月	熊本	IT	オフィスワークマスター科			20	22	20	18	3	3	1	17	15	14	83.3%	
元	12月	2月	熊本	事務	医療介護調剤事務即職科			20	23	20	20	0	0	0	20	20	14	70.0%	
元	12月	2月	八代	事務	経理事務科			20	12	12	9	0	0	0	12	9	5	41.7%	
元	12月	2月	球磨	介護	介護職員初任者養成科			20	8	8	6	0	0	0	8	6	4	50.0%	
元	1月	3月	熊本	事務	事務系総合職養成科			20	7	7	5	0	0	0	7	5	5	71.4%	
					(母子家庭の母等優先枠)			7	3	3	3	0	0	0	3	3	3	100.0%	
元	1月	3月	熊本	事務	OA事務養成科			20	19	15	13	0	0	0	15	13	10	66.7%	
元	1月	3月	菊池	事務	FP経理パソコン科			20	18	14	12	0	0	0	14	12	14	100.0%	

開始年度	訓練開始月	訓練終了月	地域(安定所)	分野	訓練科名	H30入校者(繰越コース)		R1定員	R1応募者	R1入校者		中退者(前年度中退を含む)			修了者		就職率	次年度繰越	
						女性				女性		女性	就職者	女性	就職者				
元	2月	4月	熊本	IT	IT経理マスター科			20	14	10	10	1	1	1				9	
元	2月	4月	熊本	事務	パソコン・簿記資格取得科			20	14	13	12	4	3	4				9	
元	2月	4月	天草	IT	OA事務科			20	15	15	10	4	4	4				11	
元	2月	4月	水俣	事務	パソコン・会計簿記初級科			20	9	7	6	1	0	1				6	
元	3月	5月	熊本	IT	ビジネススキルPC科			20	7	7	7	0	0	0				7	
元	3月	5月	熊本	IT	ITビジネス科			20	13	12	9	0	0	0				12	
元	3月	5月	熊本	事務	経理事務養成科			20	20	18	17	1	1	0				17	
元	3月	5月	宇城	事務	パソコン医療事務科			20	19	17	17	0	0	0				17	
元	3月	5月	八代	IT	OA事務科			20	20	18	12	2	2	0				16	
合計					45コース	135	121	900	835	663	571	88	72	58	606	531	450	76.5%	104
(母子家庭の母等優先枠)					4コース	2	2	28	11	10	10	2	2	2	10	10	8	83.3%	0

【知識等習得コース(訓練期間:6か月、定員20人)】

開始年度	訓練開始月	訓練終了月	地域(安定所)	分野	訓練科名	H30入校者(繰越コース)		R1定員	R1応募者	R1入校者		中退者(前年度中退を含む)			修了者		就職率	次年度繰越	
						女性				女性		女性	就職者	女性	就職者				
30	11月	4月	熊本	事務	経理・法務マスター科	20	17					3	2	2	17	15	14	84.2%	
30	11月	4月	菊池	事務	PC事務エキスパート科	20	20					5	5	5	15	15	9	70.0%	
30	12月	5月	宇城	IT	Webプログラミング科	20	9					4	3	2	16	6	11	72.2%	
30	1月	6月	熊本	IT	ITエンジニア養成科	19	7					2	1	2	17	6	17	100.0%	
30	2月	7月	熊本	事務	基礎から学ぶ経理事務科	20	16					3	3	3	17	13	9	60.0%	
30	3月	8月	熊本	事務	簿記会計マスター科	20	16					3	3	1	17	13	14	83.3%	
元	5月	10月	菊池	事務	経理法務パソコン活用科			20	38	20	19	2	2	2	18	17	18	100.0%	
元	6月	11月	熊本	IT	Java&Web習得科			20	22	20	5	2	1	1	18	4	11	63.2%	
元	6月	11月	八代	事務	OA経理販売科			20	29	20	18	6	5	5	14	13	11	84.2%	
元	7月	12月	熊本	IT	Web技術マスター科			20	28	20	10	1		1	19	10	15	80.0%	
元	8月	1月	熊本	事務	経理事務スタッフ養成科			20	24	20	17	7	7	6	13	10	10	84.2%	
元	9月	2月	宇城	IT	Web/パソコンマスター科			20	23	20	15	1	1	1	19	14	12	65.0%	
元	10月	3月	熊本	事務	基礎から学ぶ経理事務科			20	23	20	17	1	1	1	19	16	14	75.0%	
元	11月	4月	熊本	事務	経理・法務エキスパート科			20	41	20	18	1	1	1					19
元	11月	4月	菊池	IT	PC事務エキスパート科			20	21	20	18	7	7	5					13
元	12月	5月	熊本	IT	パソコン技能マスター科			20	26	20	14	1	1	0					19
元	1月	6月	熊本	IT	ITエンジニア養成科			20	26	20	8	3	1	2					17
元	1月	6月	宇城	IT	Webプログラミング科			20	27	20	9	1	1	1					19
元	2月	7月	熊本	事務	簿記会計マスター科			20	27	20	16	1	0	0					19
合計					13コース	119	85	260	355	260	184	54	45	41	219	152	165	79.2%	106

【知識等習得コース（訓練期間：7か月、定員20人）】

開始年度	訓練開始月	訓練終了月	地域(安定所)	分野	訓練科名	H30入校者(繰越コース)		R1定員	R1応募者	R1入校者		中退者(前年度中退を含む)			修了者		就職率	次年度繰越	
						女性				女性		女性	就職者	女性	就職者				
30	10月	4月	熊本	介護	介護入門実務者福祉用具科	20	13					2	2	0	18	11	16	88.9%	
30	12月	6月	熊本	介護	介護福祉サービス養成科	16	7					2	0	0	14	7	11	78.6%	
30	1月	7月	熊本	介護	介護職員実務者研修科	19	11					1	0	1	18	11	16	89.5%	
元	5月	11月	熊本	介護	ケアキャリア実務者研修科			20	19	16	11	1	0	0	15	11	13	86.7%	
元	7月	1月	八代	介護	実務者研修科			20	11	10	6	0	0	0	10	6	8	80.0%	
元	8月	2月	熊本	介護	はじめての介護実務科			20	11	10	5	1	0	0	9	5	7	77.8%	
元	9月	3月	熊本	介護	介護職員実務者研修科			20	12	9	4	1	0	1	8	4	8	100.0%	
元	10月	4月	熊本	介護	介護入門実務者福祉用具科			20	10	6	4	0	0	0					6
元	12月	6月	熊本	介護	介護福祉実務者研修科			20	15	13	9	0	0	0					13
元	2月	8月	熊本	介護	介護福祉実務者養成科			20	13	13	8	1	0	0					12
合計					7コース	55	31	140	91	77	47	9	2	2	92	55	79	86.2%	31

【デュアルシステムコース（訓練期間：4か月、定員20人）】

開始年度	訓練開始月	訓練終了月	地域(安定所)	分野	訓練科名	H30入校者(繰越コース)		R1定員	R1応募者	R1入校者		中退者(前年度中退を含む)			修了者		就職率	次年度繰越	
						女性				女性		女性	就職者	女性	就職者				
元	5月	8月	熊本	事務	簿記・パソコン実践科			20	18	17	13	2	2	2	15	11	14	94.1%	
元	8月	11月	宇城	事務	医療事務サービス・PC科			20	22	17	17	3	3	0	14	14	10	71.4%	
元	10月	1月	熊本	事務	医療事務・PC活用科			20	10	9	9	2	2	0	7	7	6	85.7%	
元	12月	3月	熊本	事務	パソコン・会計簿記初級科			20	15	15	13	5	4	2	10	9	7	75.0%	
合計					4コース			80	65	58	52	12	11	4	46	41	37	82.0%	

【長期高度人材育成コース】＜介護福祉士養成科、保育士養成科＞（訓練期間：2年）

開始年度	訓練開始月	訓練終了月	地域(安定所)	分野	委託先機関名	H30入校者(繰越コース)		R1定員	R1応募者	R1入校者		中退者		修了者		就職率	次年度繰越	
						女性				女性		女性	就職者	女性	就職者			
元	4月	翌3月	熊本	介護職	九州中央リハビリテーション学院			5	2	2	2	0	0	0				2
元	4月	翌3月	熊本	保育士	大原医療福祉専門学校			5	5	4	4	0	0	0				4
元	4月	翌3月	八代	保育士	中九州短期大学			5	3	3	3	0	0	0				3
元	4月	翌3月	熊本	保育士	湖東カレッジ唐人町校			5	1	1	1	0	0	0				1
合計					4コース			20	11	10	10	0	0	0				10

(3) 在職者の職業訓練

熊本県立高等技術専門校と熊本県立技術短期大学校では、在職労働者を対象に、その有する技能の程度に応じて、職業に必要な技能と知識を追加して習得できる在職者訓練を実施しています。

ア 熊本県立高等技術専門校

(令和2年度 在職者訓練実施計画)

コース名		講習時間	定員(人)
1	Word&Excel初級～中級	32.5時間	15
2	中堅管理者研修	18時間	40
合計			55

(平成31年度(令和元年度) 在職者訓練実績)

コース名		講習時間	定員	受講者	修了者
1	第2種電気工事士受験(学科)	30.0時間	30	41	28
2	第2種電気工事士受験(実技)	20.0時間	30	28	26
3	Word&Excel初級～中級	32.5時間	15	13	12
4	中堅管理者研修	18.0時間	40	39	38
合計			115	121	104

イ 熊本県立技術短期大学校

(令和2年度 在職者訓練実施計画)

コース名		講習時間	定員(人)
1	機械加工実践技術	12時間	10
2	空気圧実習装置を用いたシーケンス制御入門	18時間	4
3	機械製図CAD基礎	12時間	10
4	機械製図CAD応用	12時間	10
5	RaspberryPiを活用したIoT入門	12時間	10
6	情報セキュリティ	12時間	8
7	Pythonによる統計処理と品質管理	12時間	10

(平成31年度(令和元年度)在職者訓練実績)

	コース名	講習時間	定員	受講者	修了者
1	機械加工実践技術	12時間	10	10	7
2	空気圧実習装置を用いたシーケンス制御入門	18時間	4	4	5
3	機械製図 CAD 基礎	18時間	10	10	12
4	機械製図 CAD 応用	12時間	10	10	8
5	PIC マイコンを用いたメカトロニクス制御	18時間	5	5	2
6	RaspberryPi を活用した IoT 入門	12時間	10	10	7
7	Web アプリケーション開発入門	12時間	10	10	10
8	機械学習入門	12時間	10	中止	
9	Python によるデータ処理入門	12時間	10	12	12

(4) 障がい者の職業訓練

障がい者の雇用を確保し、職業生活の安定を図ることを目的として、障がい者に対して以下のような様々な職業訓練を実施しています。

ア 施設内訓練

就業を希望する軽度の知的障がい者を対象に、熊本県立高等技術専門校で短期課程(1年)の訓練を実施しています。

(令和2年度の訓練概要)

(単位:人)

訓練科名	定員	訓練期間	対象者
販売実務科	13	1年(4月入校)	軽度の知的障がい者
	3	1年(10月入校)	"

(平成31年度(令和元年度)の訓練実績)

(単位:人)

入校時期	定員	受講者	就職希望者	就職者	備考
4月	13	13	13	13	
10月	3	1	—	—	令和2年度9月まで 訓練継続

イ 委託訓練

厚生労働省から委託を受け、就業を希望する知的・身体・精神障がい者等を対象に、障がいの態様に応じた多様な委託訓練(2~3か月)を実施しています。

受託機関が予め訓練の内容を設定のうえ受講者を募集する「計画型訓練」のほか、個々の受講者のニーズに応じた訓練を随時に設定し、事業所現場で実践的な職業訓練を行う「オーダーメイド型訓練」を実施しています。

[計画型訓練]

(令和2年度の訓練概要)

(単位：人)

訓練科名	受託事業所名	定員	障がい区分
知識・技能習得コース			
パソコン事務習得科(熊本校)	有限会社システムランド	10	身体(視覚・聴覚・上肢・下肢・内部)・精神・発達・難病・高次脳
パソコン基礎科(玉名教室)	有限会社PCクリエイト	10	身体(聴覚・上肢・下肢・内部)・精神・発達・難病・高次脳
事務職養成科	株式会社総合プラント	8	身体(聴覚・上肢・下肢・内部)・精神・発達・難病・高次脳
介護職員初任者研修課程養成科	合同会社オルケスタ	8	身体(視覚・聴覚・上肢・下肢・内部)・知的・精神・発達・難病・高次脳
パソコン事務習得科	有限会社システムランド	10	身体(視覚・聴覚・上肢・下肢・内部)・精神・発達・難病・高次脳
パソコン基礎科	株式会社カランクス	10	身体(聴覚・上肢・下肢・内部)・精神・発達・難病・高次脳
身につくパソコン基礎科	株式会社インターネッツ	10	身体(上肢・内部)・精神・発達・難病・高次脳
介護職員初任者研修課程養成科	合同会社オルケスタ	8	身体(視覚・聴覚・上肢・下肢・内部)・精神・発達・難病・高次脳
在宅・パソコン科(人吉校)	有限会社システムランド	10	身体(視覚・聴覚・上肢・下肢・内部)・精神・発達・難病・高次脳
パソコン基礎科(八代教室)	有限会社PCクリエイト	10	身体(聴覚・上肢・下肢・内部)・精神・発達・難病・高次脳
オフィスワーク基礎準備科	株式会社総合プラント	8	身体(聴覚・上肢・下肢・内部)・精神・発達・難病・高次脳
パソコン応用科(玉名教室)	有限会社PCクリエイト	8	身体(聴覚・上肢・下肢・内部)・精神・発達・難病・高次脳
在職者訓練コース			
パソコン習得科(熊本校)	有限会社システムランド	10	身体(視覚・聴覚・上肢・下肢・内部)・精神・発達・難病・高次脳
パソコン習得科(人吉校)	有限会社システムランド	10	身体(視覚・聴覚・上肢・下肢・内部)・精神・発達・難病・高次脳
ビジネス技能資格取得科	特定非営利活動法人 アイ・ネットワークくまもと	5	身体(上肢・下肢)・精神・発達
コミュニケーションスキルアップ科	株式会社ら・らぽーと	9	身体(下肢)・知的・精神・発達・高次脳
合計		144	(計16コース)

(平成31年度(令和元年度)の訓練実績)

(単位:人)

訓練科名	定員	入校者	中退者		修了者		就職率	障がい区分
			就職者		就職者			
知識・技能習得訓練コース								
パソコン基礎習得科	8	6	1		5	5	100.0%	身体(聴覚、上肢、下肢、内部)・精神・発達・難病・高次脳
パソコン・簿記資格取得科	10	2			2	0	0.0%	身体(上肢、下肢、内部)・精神・発達・難病
パソコン実務科(阿蘇校)	10	応募者数が少なかったため中止						身体(内部)・精神・発達・難病
パソコン基礎科	10	5	1	1	4	1	40.0%	身体(聴覚、上肢、下肢、内部)・精神・発達・難病
基礎パソコン科(人吉校)	10	応募者数が少なかったため中止						身体(視覚、聴覚、上肢、下肢、内部)・知的・精神・発達・難病・高次脳
パソコン基礎科	10	10	1	1	9	5	60.0%	身体(上肢、内部)・精神・発達・難病・高次脳
介護職員初任者研修課程養成科	8	2			2	0	0.0%	身体(視覚、聴覚、上肢、下肢、内部)・知的・精神・発達・難病・高次脳
パソコン基礎科(八代校)	10	6	1		5	1	20.0%	身体(聴覚、上肢、下肢、内部)・精神・発達・難病
基礎パソコン科(熊本校)	10	7	1		6	3	50.0%	身体(視覚、聴覚、上肢、下肢、内部)・知的・精神・発達・難病・高次脳
在宅・パソコン基礎科(人吉校)	10	応募者数が少なかったため中止						身体(視覚、聴覚、上肢、下肢、内部)・知的・精神・発達・難病・高次脳
パソコン実務科(山鹿校)	10	応募者数が少なかったため中止						身体(内部)・精神・発達・難病
パソコン基礎科(玉名校)	10	応募者数が少なかったため中止						身体(聴覚、上肢、下肢、内部)・精神・発達・難病
在宅・パソコン基礎科(熊本校)	10	応募者数が少なかったため中止						身体(視覚、聴覚、上肢、下肢、内部)・知的・精神・発達・難病・高次脳
パソコン初級習得科	8	8	1		訓練継続中			身体(聴覚、上肢、下肢、内部)・精神・発達・難病・高次脳
在職者訓練コース								
パソコンスキルアップ基礎科(人吉校)	10	応募者数が少なかったため中止						身体(視覚、聴覚、上肢、下肢、内部)・知的・精神・発達・難病・高次脳
ビジネス技能資格取得科	5	1	0		1			身体(上肢、下肢、内部)・精神・発達・難病
コミュニケーション能力習得科	9	5	0		5			身体(下肢)・知的・精神・発達・高次脳
パソコンスキルアップ基礎科(熊本校)	10	5	2		3			身体(視覚、聴覚、上肢、下肢、内部)・知的・精神・発達・難病・高次脳
合計	168	57	8	2	42	15	48.6%	(計18コース)

[オーダーメイド型訓練]

(平成31年度(令和元年度の訓練実績))

訓練科名	事業所名	定員	入校者	中退者数		修了者数		就職率
					就職者数		就職者数	
倉庫内作業訓練科	南九州センコー株式会社	1	1			1	1	100.0%
設計技術習得科	株式会社KSサポート	1	1			1	1	100.0%
オフィスワーク就業準備科A	株式会社総合プラント	1	1			1	1	100.0%
オフィスワーク就業準備科B	株式会社総合プラント	1	1			1	1	100.0%
電子基板修理科	株式会社NANDEN	1	1			1	1	100.0%
間接的介護業務訓練科	医療法人財団聖十字会	1	新型コロナウイルスの影響のため中止					
合計		6	5	0	0	5	5	100.0%

ウ 身体障がい者特別委託訓練

熊本県立高等技術専門校では、熊本ソフトウェア株式会社内の身体障害者ソフトウェア開発訓練センターに委託して、情報処理技術者を養成するために必要な職業訓練を実施しています。

■ 委託先 熊本ソフトウェア株式会社

〒861-2202

上益城郡益城町田原 2081-28 (テクノ・リサーチパーク内)

TEL 096-289-2100

■ 対象者

身体障害者手帳または精神障害者保健福祉手帳を所持し、公共職業安定所(ハローワーク)に求職の申込をした方で、次のいずれにも該当する方。

- ・ 高等学校卒業と同等以上の能力を有すること
- ・ 就職の意志を有する方で、職業的自立が可能であること
- ・ 情報処理技術者として能力開発が見込まれる方
- ・ 障がいの症状が固定し、伝染性疾患のない方
- ・ 特別な介助を必要としない方
- ・ 他の訓練生と協調性を保ち、集団行動がとれる方

(令和2年度の訓練概要)

(単位：人)

訓練科目	訓練内容	訓練期間	募集人員	入校者数
システム設計科	コンピュータに多様な処理をさせるため、プログラミングやシステム構築といった一般に広く求められる技術を習得します。 さらに、コンピュータの能力を最大限に発揮させるための技法や、新たな有効利用法について模索します。	2年	5	10
データベース設計科	既存の優れたコンピュータ・ソフトウェアを有効利用して、付加価値の高い情報や、従来にない表現力を持った情報を生み出す技術を習得します。 ここでは、設計製図をコンピュータ上で行う“CAD”コンピュータに映像や音声等の情報を取り込んで複合的に表現する“マルチメディア”のいずれかの技術を習得します。	2年	5	

(平成31年度(令和元年度)の訓練実績) ※平成30年度入校生

(単位：人)

訓練科目	訓練内容	訓練期間	定員	修了者	就職者	就職率(%)
システム設計科	令和2年度に同じ	2年	5	4	4	100
データベース設計科	令和2年度に同じ	2年	5	5	5	100
合 計			10	9	9	100

2 (独)高齡・障害・求職者雇用支援機構熊本支部による公的職業訓練の推進

(1) 離転職者の職業訓練

再就職を希望する離職者に対し、熊本職業能力開発促進センター及び熊本職業能力開発促進センター荒尾訓練センターで6か月間の職業訓練を実施しています。

ア 熊本職業能力開発促進センター

(令和2年度の訓練概要)

(単位：コース、人)

訓練科名	訓練期間	定員	コース数	定員合計	訓練開始月
テクニカルメタルワーク科	6か月	15	4	48	4月/7月/10月/1月
テクニカルオペレーション科		15	4	60	5月/8月/11月/2月
電気設備技術科		15	4	60	4月/7月/10月/1月
生産システム技術科		15	4	60	4月/7月/10月/1月
組込みマイコン技術科		20	2	40	9月/3月
住宅リフォーム技術科		15	4	60	4月/7月/10月/1月
福祉環境サービス科		20	2	40	8月/2月
ビル管理技術科		15	4	60	4月/7月/10月/1月
機械加工技術科(企業実習付コース)		15	2	24	9月/3月
電気設備技術科(企業実習付コース)		15	2	24	9月/3月
小計			32	476	
橋渡し訓練(ものづくりスタート訓練)	6か月	10	2	20	8月/2月
橋渡し訓練(ものづくりスタート訓練)		15	4	60	6月/9月/12月/3月
小計			6	80	
合計			38	556	

(平成31年度の訓練実績)

(単位：コース、人、%)

訓練科名	コース数	定員	入所者	修了者	就職者	就職率
溶接加工科 他6科	28	428	377	311	289	92.9
企業実習付コース(機械加工技術科 他1科)	4	48	29	10	10	100.0
計	32	476	406	321	299	93.1

イ 熊本職業能力開発促進センター 荒尾訓練センター

(令和2年度の訓練概要)

(単位：コース、人)

訓練科名	訓練期間	定員	コース数	定員合計	訓練開始月
テクニカルオペレーション科	6か月	15	4	60	4月/7月/10月/1月
建設機械科		10	4	40	4月/7月/10月/1月
テクニカルメタルワーク科		12	4	48	4月/7月/10月/1月
ビル管理技術科		15	4	60	4月/7月/10月/1月
CADものづくりサポート科		15	2	30	7月/1月
計			18	238	
橋渡し訓練(ものづくりスタート訓練)	6か月	8	4	32	6月/9月/12月/3月
合計			22	270	

(平成31年度の訓練実績)

(単位：コース、人、%)

訓練科名	コース数	定員	入所者	修了者	就職者	就職率
機械CAD加工科 他4科	18	238	194	149	126	84.6

(2) 在職者の職業訓練

熊本職業能力開発促進センター及び熊本職業能力開発促進センター荒尾訓練センターにおいて、在職労働者の有する技能の程度に応じて、その職業に必要な技能と知識を追加して習得するための訓練(能力開発セミナー)を行います。

(単位：コース、人)

	令和2年度 実施計画		平成31年度 実績	
実施場所	コース数	定員	コース数	受講者数
熊本会場	39	556	91	862
荒尾会場	22	270	24	118
計	61	826	115	980

(3) 求職者支援訓練

特定求職者の方(雇用保険の失業等給付を受給できない求職者であって、職業訓練その他の就職支援を行う必要があるとハローワーク所長が認める方)を対象に、民間教育訓練機関が厚生労働大臣の認定を受けた職業訓練を実施します。

社会人としての基礎的能力及び短時間で習得できる技能等の習得を目的とする「基礎コース」と、就職希望職種における職務遂行のための実践的な技能等の習得を目的とする「実践コース」があります。

3 訓練受講者への訓練手当の支給

訓練手当は、公共職業安定所長の受講指示により熊本県立高等技術専門校などの公共職業能力開発施設が行う職業訓練及び職場適用訓練を受ける求職者の中で、熊本県訓練手当支給要項で定める一定要件を満たす人（障がい者の雇用の促進等に関する法律に該当する人等）に対し、予算の範囲内で支給されます。

（訓練手当の種類）

- 基本手当・・・支給対象者が訓練を受ける期間に応じて支給されます。
熊本市、荒尾市在住の対象者・・・1日当たり 3,930 円
上記以外の対象者・・・・・・・・・・1日当たり 3,530 円
- 受講手当・・・支給対象者が訓練を受けた日数に応じて支給されます。
1日当たり 500 円（ただし、支給上限日数があります。）
- 通所手当・・・支給対象者が訓練施設に通所するために必要な経費が支給されます（上限額：42,500 円）。
- 上記手当以外に寄宿手当が支給される場合があります。

第2節 事業主等が行う職業能力開発に対する支援

1 県による事業主等への支援

(1) 認定職業訓練への支援

中小企業の事業主やその団体等が、認定職業訓練を実施する場合の運営費等の補助の対象となる経費の3分の2以内に相当する額を助成します。

※ 認定職業訓練とは… 事業主が自己の雇用する従業員の技能の向上を図るため、知事の認定を受けて、単独又は共同で職業訓練を実施するもので、現在、県内には単独6校、共同14校の認定職業訓練校があります。

【認定職業訓練校一覧（全20校 うち休校：3校）】

○単独施設：6校（うち休校：1校）

令和2年4月1日現在

	施設名 (実施事業所)	所在地 (電話番号)	訓練 課程	訓練 期間	訓練科名	認定 年月日
1	オオタ左官訓練センター (株オオタ)	熊本市東区若葉3丁目15-22 (096-368-2206)	普通	3年	左官タイル施工	H10.4.1
2	(株)ボーイ	熊本市東区東野1-9-1 (096-367-3527)	短期	6ヶ月以内	美容	H25.5.10
3	(株)エイジェック	熊本市北区武蔵丘8丁目1-20 (096-348-1840)	短期	6ヶ月以内	製造	H30.12.28
4	日研トータルソーシング(株)	熊本市中央区神水1丁目23-23 (096-213-6500)	短期	6ヶ月以内	設備保全	H31.3.29
5	アテン(株)	宇土市善道寺町綾織95 (0964-26-1123)	短期	6ヶ月以内	美容	R2.3.24
休 校						
1	ラ・モード職業訓練校 (株ラ・モード)	山鹿市大字中640-1 (0968-44-2231)	普通	1年	洋裁	S61.3.31

○共同施設14校（うち休校：2校）

	施設名 (実施団体等)	所在地 (電話番号)	訓練 課程	訓練 期間	訓練科名	認定 年月日
1	上益城建設高等職業訓練校 (職業訓練法人上益城建設職業訓練運営会)	上益城郡御船町大字御船805 (096-282-0339)	普通	3年	木造建築	S34.9.18
2	玉名高等職業訓練校 (職業訓練法人玉名職業訓練運営会)	玉名市玉名晩次郎2079 (0968-74-3628)	普通	3年	木造建築 左官タイル施工	S46.5.1
3	熊本市技術専門学院 (職業訓練法人熊本市職業訓練協会)	熊本市中央区南熊本3丁目8-16 (096-366-2384)	普通	2年	左官タイル施工・とび 鉄筋コンクリート施工 木造建築・建築塗装 屋根施工・防水施工 和裁・造園・フラワー装飾	S48.4.1
			短期	6ヶ月以内	情報処理	

4	熊本市職業訓練センター 熊本職業訓練短期大学校 (職業訓練法人熊本市職業訓練センター)	熊本市西区花園7丁目19-10 (096-325-6947)	専門	3年	建築・調理技術 製パン製菓技術	S54. 4. 10
			短期	6ヶ月以内	新入社員教育訓練 インテリアサービス 石材・ガラス施工 経営実務・経理事務 建築・板金・畳・塗装 電気工事・配管・販売 情報処理・防水施工 不動産実務・介護 調理技術・情報処理	
			専門 短期	6ヶ月以内	調理技能養成	
5	熊本県自動車整備商工組合 技能研修センター (熊本県自動車整備商工組合)	熊本市東区東町4丁目14-8 (096-367-1553)	短期	6ヶ月以内	自動車整備	H5. 6. 10
6	人吉球磨能力開発センター (職業訓練法人人吉球磨能力開発センター)	人吉市相良町1253-1 (0966-22-2475)	普通	2年	木造建築・配管 鉄筋コンクリート施工	H10. 4. 27
			短期	6ヶ月以内	観光サービス 鉄構技術・情報処理 土木施工科・介護養成科	
7	熊本県総合ビルメンテナンス 職業訓練校 (社)熊本県ビルメンテナンス協会)	熊本市中央区紺屋今町2番地10 オーファス辛島公園202 (096-277-1401)	短期	6ヶ月以内	ビルクリーニング	H15. 3. 28
8	熊本県警備業職業訓練校 (社)熊本県警備業協会)	熊本市中央区神水1丁目9-8フォレストビル402 (096-381-2016)	短期	6ヶ月以内	セキュリティサービス	H16. 4. 30
9	熊本県管工事業組合連合会技術研修センター (熊本県管工事業組合連合会)	熊本市中央区水前寺公園16-40 (096-383-0215)	短期	6ヶ月以内	設備	H20. 3. 28
10	熊本県建設仕上職業訓練校 (熊本県塗装防水仕上業協同組合)	熊本市東区石原1丁目2-8 (096-389-7750)	普通	2年	防水施工科	H21. 3. 17
11	アートアカデミージャパン (一般社団法人アートアカデミージャパン)	天草市志柿町5389-3 (0969-24-7011)	短期	6ヶ月以内	美容	H21. 5. 25
12	熊本県職業能力開発協会	上益城郡益城町田原2081-10 電子応用機械技術研究所内 (096-285-5818)	短期	6ヶ月以内	監督者訓練	H28. 10. 24
休 校						
1	八代高等職業訓練校 (職業訓練法人八代職業訓練運営会)	八代市清水町2-94 (0965-32-7501)	普通	2年	左官タイル施工 鉄筋コンクリート施工 木造建築・建築塗装 木工	S34. 9. 18
			短期	6ヶ月以内	洋裁	
2	九州洋裁職業訓練校 (九州洋裁職業訓練会)	熊本市中央区大江6丁目29-21 (096-366-7640)	普通	1年	洋裁	S57. 12. 10
			短期	6ヶ月以内	洋裁	

2 国（熊本労働局）による事業主等への支援

(1) 事業主への支援

○ 人材開発支援助成金制度 ※ 平成 28 年度までは「キャリア形成促進助成金制度」

労働者の職業生活設計の全期間を通じて段階的かつ体系的な職業能力開発を促進するため、雇用する労働者に対して職務に関連した専門的な知識および技能の習得をさせるための職業訓練などを計画に沿って実施した場合等に事業者に対して訓練経費や訓練期間中の賃金の一部を助成する制度。（以下の7つのコースで構成。）

I 特定訓練コース

OJTとOff-JTを組み合わせた訓練、若年者に対する訓練、労働生産性の向上に資する訓練など、訓練効果が高い10時間以上の訓練に対する助成。

II 一般訓練コース

職務に関連した知識・技能を修得させるための20時間以上の訓練に対する助成。

III 教育訓練休暇付与コース

教育訓練休暇等制度を導入し、実施した場合に助成。

IV 特別育成訓練コース

有期契約労働者等に対して、正社員転換等を目的とした職業訓練を行う事業主に
対して助成。

V 建設労働者認定訓練コース

中小建設事業主等が職業能力開発促進法による認定訓練を行った場合や、雇用する労働者に認定訓練を受講させた場合に助成。

VI 建設労働者技能実習コース

中小建設事業主等が雇用する建設労働者に技能実習を受講させた場合に助成。

VII 障害者職業能力開発コース

障がい者に対して職業能力開発訓練事業を実施する場合に助成。

(2) 労働者（求職者）への支援

○ 教育訓練給付制度

働く方の主体的な能力開発やキャリア形成の取組みを支援するため、一定の要件を満たす雇用保険被保険者（在職者）、又は被保険者であった方が、厚生労働大臣指定の教育訓練を受講・修了した場合に、本人が教育訓練機関に支払った金額の一定割合（上限あり）をハローワーク（公共職業安定所）から支給する制度。

訓練の内容等により、一般教育訓練に関する教育訓練給付金、特定一般教育訓練に関する教育訓練給付金、専門実践教育訓練に関する教育訓練給付金があります。

また、専門実践教育訓練給付金の受給資格者のうち、一定の要件を満たして失業状態にある方に対しては、さらに教育訓練支援給付金が支給される場合があります。

なお、特定一般教育訓練と専門実践教育訓練に関する教育訓練給付金については、受講前にキャリアコンサルティングを受けることが必要となっています。

3 (独) 高齢・障害・求職者雇用支援機構熊本支部による事業主への支援

(1) 職業能力開発のための相談・支援

近年の技術革新や情報化の進展等による技能・技術の高度化、複合化等に労働者が的確に対応できるように、職業能力開発に関する情報提供・相談業務等のサービスを行っています。

(2) 教育訓練、研修等の場の提供及び指導員の派遣

事業主等が自ら行う教育訓練、研修等の場として、職業能力開発施設の施設設備を開放しており、地域に開かれた総合的センターとして活用されています。

また、事業主等が従業員の方に対して実施される、ものづくりに必要となる教育訓練を当センター職業訓練指導員の派遣等によりサポートしています。

(3) 生産性向上に必要な知識等や基礎的 IT リテラシー習得の支援

中小企業等の生産性向上に必要な知識等を習得するために、生産管理、IoT やクラウドの活用、組織マネジメント、マーケティングなどのカリキュラムを、利用企業の課題に合わせてカスタマイズし、民間機関等を活用して実施しています。また、第4次産業革命等による技術革新に対応するために、中小企業や製造現場等で働く人を対象とした基礎的 IT リテラシー習得のための訓練コースを、民間機関等を活用して実施しています。

4 熊本県職業能力開発協会による事業主等への支援

熊本県職業能力開発協会では、職業能力開発促進法に基づき設立された法人であり、国や熊本県との密接な連携のもとに技能検定・職業訓練の普及振興など、職業能力の開発・向上を図ることを目的としています。

企業や団体の職業能力開発を支援するため、技能検定の実施を中心に、各種試験、技能振興に関わるイベントや講演会の開催（職業能力開発促進大会等）、認定職業能力開発校に対する指導援助、職業訓練指導員養成に係る講習会（48時間講習）、各種表彰、企業へのものづくりマイスターの派遣による実技指導等の各種支援を実施しています。

第3章 技能振興・職業能力の評価・若年技能者の育成

第1節 職業能力評価体制の整備

1 技能検定の実施

(1) 定期試験

技能検定は、労働者の有する技能を一定の基準によって検定し、これを公証する技能の国家検定制度です。労働者の技能習得意欲を増進させるとともに、技能及び職業訓練の成果に対する社会一般の評価を高め、労働者の技能と地位の向上を図り、ひいては産業の発展に寄与することを目的としています。

実技試験及び学科試験ともに合格した者には、合格証書が交付され、「技能士」と称することができます。

技能検定は、130職種あり（令和2年4月現在）、そのうち111職種を都道府県で実施しており、前期（6月～9月）、後期（12月～2月）の年に2回実施されます。

なお、令和2年度（2020年度）前期技能検定試験については、新型コロナウイルス感染拡大防止の観点から、全国一斉で中止しました。後期試験については、通常通り実施予定であり、前期で中止となった一部職種について、後期試験で実施することを検討しています。

※後期試験のスケジュールは、通常より実施期間を延長することを検討中です。

(2) 随時試験（外国人技能実習生対象）

技能実習制度における技能実習生に対する修得された技能等についての認定に活用されるものとして、随時に実施する2級、3級及び基礎級（以下「随時試験」という。）を設定し、実施しています。技能実習2号移行職種は、82職種146作業（令和2年（2020年）4月1日現在）あります。

【(参考) 外国人技能実習制度について】

技能実習制度の適正化や拡充を目的とした「外国人の技能実習の適正な実施及び技能実習生の保護に関する法律」が平成29年11月1日に施行されました（公布日は平成28年11月28日。）

この法律により技能実習制度の適正化が図られるとともに、技能実習期間の延長（3年→5年（一定の条件あり。）、受入れ人数枠の倍増及び介護職種の追加など技能実習制度の拡充が行われました。

（技能実習法の主な概要）

① 技能実習制度の適正

- 監理団体については許可制、実習実施者については届出制とし、技能実習計画は個々に認定制となります。
- 新たな外国人技能実習機構（認可法人）を創設し、監理団体等に報告を求め、実地に検査する等の業務が実施されます。
- 通報・申告窓口、人権侵害行為等に対する罰則等が整備され、実習先変更支援

が充実されます。

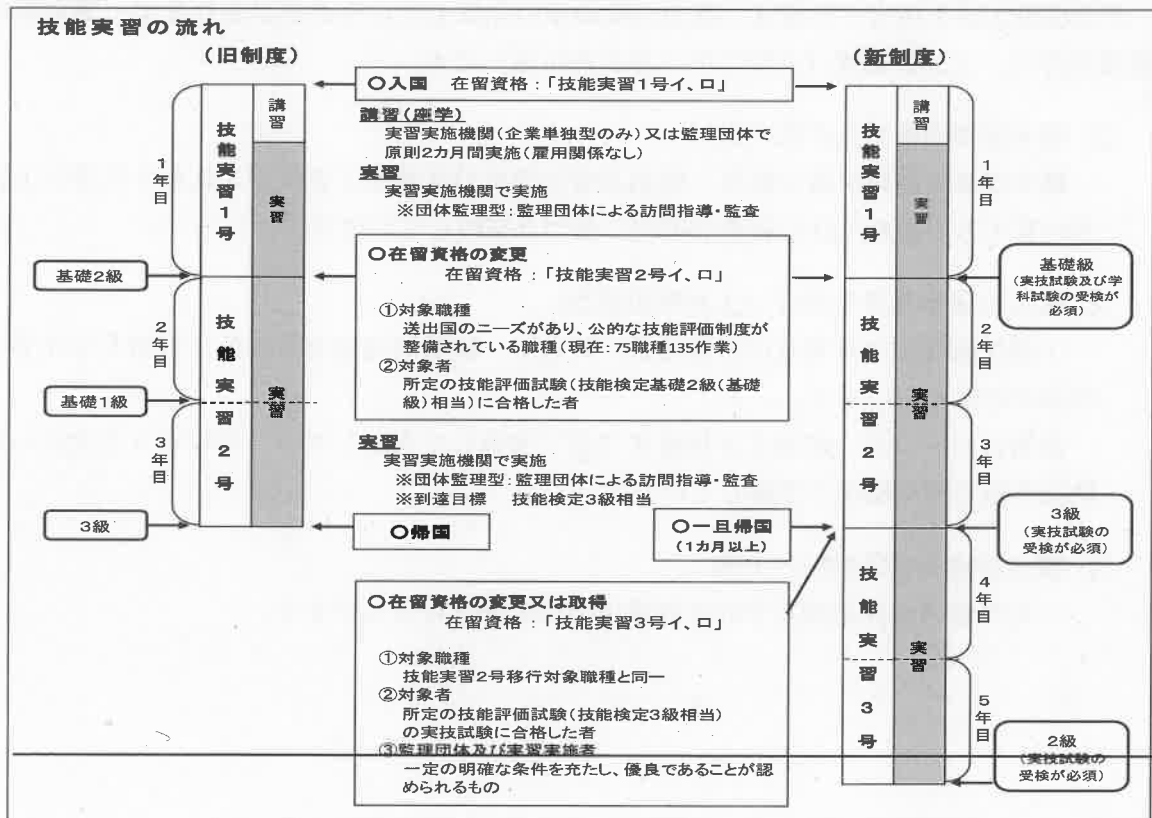
- 業所管省庁、都道府県等に対し、各種業法等に基づく協力要請等が実施されます。これらの関係行政機関からなる「地域協議会」を設置し、指導監督・連携体制が構築されます。

② 技能実習制度の拡充

- 優良な監理団体等は実習期間の延長が認められます。(3年間から5年間)
- 優良な監理団体等における受入れ人数枠が拡大されます。
(常勤従業員数に応じた人数枠を倍増(最大5%から最大10%))
- 対象職種が拡大されます。
(介護職種の追加、地域限定・企業単独等の職種の随時追加)

③ 関係法の改正

- 「出入国管理及び難民認定法」(技能実習の在留資格規定)等関係法が改正されました。



2 技能士の処遇向上対策

技能士処遇向上の一環として、平成5年6月に、県、熊本県職業能力開発協会及び一般社団法人熊本県技能士会連合会の3者協同で「技能士資格手当の標準的処遇基準（案）」を策定し、関係団体等に提示しました。

<技能士資格手当の標準的処遇基準>

区 分	月 額	日 額
特級技能士	15,000 円以上	700 円以上
1級、単一等級技能士	10,000 円以上	500 円以上
2級技能士	5,000 円以上	250 円以上
3級技能士	2,000 円以上	100 円以上

3 職業訓練指導員

普通職業訓練を担当する者は、都道府県知事の免許を受ける必要があります。職業訓練指導員免許は、1 2 3 職種（令和2年4月1日時点）です。

① 職業訓練指導員免許証の交付

職業訓練指導員試験合格者、職業訓練指導員の講習修了者及びこれらと同等以上の能力を有すると認められる者等の申請に基づき交付しています。

② 職業訓練指導員の講習（48時間講習）

1級技能検定合格者及び有資格者に対して、職業訓練指導員の免許資格を与えるための講習を行っています。

講習については、昭和54年度まで県で実施してきましたが、昭和55年度から熊本県職業能力開発協会で実施しています。

③ 職業訓練指導員試験の実施

一定の資格要件を満たす者を対象に学科試験を行っています。

第2節 技能振興の推進（技能尊重気運の醸成）

1 技能五輪全国大会

国内の青年技術者の技能レベルの日本一を競うことにより、青年技術者に努力目標を与え、我が国産業の技術水準を高め、更に、技能者の社会的評価を向上させるとともに、大会開催地域の若者に優れた技能に身近に触れる機会を提供する等、技能の重要性、必要性をアピールし、技能尊重気運の醸成に資することを目的に、毎年技能五輪全国大会が開催されています。

出場選手は、予選会を兼ねた技能検定試験等で優秀な成績を収めた者や各技能団体から推薦を受けた選手の中から、熊本県職業能力開発協会が国に推薦し、全国から推薦された選手の中から全国職業能力開発協会が決定します。

また、令和2年度は、11月に愛知県で開催され、県から6職種に10人が参加し、敢闘賞1名の成績を収めました。

県では、熊本県選手団の結団式の開催や県代表選手のユニフォーム代等の助成を行うことにより、大会への参加を支援しています。

2 障がい者技能競技大会（アビリンピック）

障がい者の職業能力の開発等を促進し、技能労働者として社会に参加する自信と誇りを与えるとともに、広く障がい者に対する社会の理解と認識を高め、その雇用の促進と地位の向上を図ることを目的に、毎年、県大会を開催しています。

県では、県大会で優秀な成績を収めた選手の中から全国障害者技能競技大会「アビリンピック」に県代表選手を推薦するとともに、大会への参加支援のため、練習材料及びユニフォーム代の助成を行っています。

また、令和2年度は愛知県で全国大会が開催され、県から10職種に11人が参加し、金賞1名、銀賞2名の成績を収めました。

3 技能グランプリ

年齢に関係なく、特級、1級及び単一等級技能士による「技能日本一」を競う大会で、技能の一層の向上を図るとともに、その地位の向上と技能尊重気運の醸成に資することを目的として、昭和57年から開催されています。

また、平成15年度からは、隔年で開催されており、大会の優勝者には、内閣総理大臣賞、厚生労働大臣賞などが贈られます。

なお、平成30年度の「第30回技能グランプリ」は平成31年3月に兵庫県、滋賀県及び静岡県で開催され、県から6職種に6人が参加しました。

4 技能祭（技能フェア）

技能のすばらしさ、大切さ等をアピールし、技能尊重気運の醸成、技能継承及び技能後継

者の確保育成、技能向上及び技能士の社会的地位向上を目的に開催しています。

なお、令和元年度は、6月に「技能フェア in 植木町」として、地域での技能祭を開催しました。

<「技能フェア in 植木町」概要>

主催：くまもと技能祭準備委員会

((一社)熊本県技能士会連合会、熊本県職業能力開発協会、
熊本市、熊本県)

開催日：令和元年6月29日(土)

会場：熊本市植木文化センター(熊本市北区植木町岩野)

内容：各技能関係団体による作品の展示・製作実演、ものづくり体験教室等

<みらいの技能士育成ステップ事業により、下記の技能フェアを開催>

○ 技能フェア in 長洲町

開催日 令和元年11月9日(土)

会場 金魚と鯉の郷広場・金魚の館

<その他、(一社)熊本県技能士会連合会が下記の技能フェアを開催>

○ 技能フェア in 人吉市

開催日 令和元年10月12日(土)

会場 人吉クラフトパーク石野公園・道の駅人吉

5 職業能力開発促進大会

優秀技能者等への表彰式等を内容として、毎年、県と熊本県職業能力開発協会と(一社)熊本県技能士会連合会が共同で開催しています。

令和2年度は、11月27日(金)に県庁地下大会議室において、県知事表彰・熊本県職業能力開発協会会長表彰・熊本県技能士会連合会会長表彰等の授与を行いました。

6 優秀技能者等の表彰

(1) 熊本県の表彰制度

優秀技能者、技能尊重推進功労者、認定職業訓練関係功労者及び認定職業訓練関係優良職員等の知事表彰を毎年実施しています。

(2) 国の表彰制度

国においては、人目につきにくい分野にあつて多年にわたり業務に精励した方等に対する叙勲、褒章及び職業能力開発関係(認定職業訓練及び技能検定に係る優良事業所、団体及び功労者並びに技能振興に係る優良事業所及び団体)並びに卓越した技能者に対する厚生労働大臣表彰(※1)が実施されています。

(※1) 卓越した技能者に対する厚生労働大臣表彰

卓越した技能者を「現代の名工」として表彰することにより、広く社会一般に技能尊重の気風を浸透させようとする制度です。

(3) 技能者の認定制度

厚生労働省から委託を受けた中央職業能力開発協会が認定する「高度熟練技能者認定制度」(※2)や、(一社)全国技能士会連合会が認定する「全技連マイスター認定制度」(※3)などがあります。

(※2) 高度熟練技能者認定制度

高度な技能を駆使して、高精度・高品質の製品・試作品等を作り出すことができる技能者を認定し、優れた熟練技能を継承する制度です。認定は平成21年度で終了していますが、引き続き認定者の活用が進められています。

(※3) 全技連マイスター認定制度

技能・ものづくりに優れた実績を持ち、自ら有する技能伝承に関する高い志のもとに後継者への指導に意欲のある技能者を一般社団法人全国技能士会連合会が認定し、秀逸技能伝承の推進に寄与する制度です。

第3節 若年技能者の育成

1 みらいの技能士育成ステップ事業

技能士の震災における活躍、技能の社会・生活における機能・貢献、卓越した技能の魅力等について理解を促し、本県の創造的復興を担う技能士の確保・育成を図るため、中学生・高校生を対象とした技能体験等の実施し、技能士の確保を推進します。

また、在職者の高度な技能習得に対する支援や経営者等の経営力強化に取り組むことにより、技能水準の向上や企業経営の健全化を図り、若年技能者の就労継続のモチベーションアップや入職者の確保に繋がります。

(1) 技能士活躍発信事業

中学生の技能職場体験や高校生の技能体験セミナーを実施し、技能士からの技能の直接指導を通じ、技能士の震災における活躍、技能の社会・生活における機能・貢献、卓越した技能の魅力等について理解を促します。

(2) 技能士人材育成事業

在職者の県外技能競技大会出場に要する経費を支援する技能団体に対して助成することにより、在職者の大会参加を促し、技能向上や企業の中核的人材への成長に繋がるとともに、技能検定の事前講習会を実施する技能団体に対して経費を助成することにより、事前講習会の実施を促し、在職者の技能検定受験の増加及び合格率の向上を図り、技能向上やモチベーションアップに繋がります。

2 若年者ものづくり競技大会

企業等に就業しておらず、職業能力開発施設や工業高等学校等において技能を習得中の若年者（原則20歳以下）を対象とし、若年者に目標を付与し、技能を向上させることにより若年者の就業促進を図り、併せて若年技能者の裾野の拡大を図ることを目的に、「若年者ものづくり競技大会」が毎年開催されています。

令和元年度は、「第14回若年者ものづくり競技大会」が7月末から8月初旬に石川県で開催され、本県からは8職種に12人が参加し、銀賞1名、銅賞1名、敢闘賞3名の成績を収めました。

令和2年度は、7月下旬に広島県で開催される予定でしたが、新型コロナウイルス感染症の影響により中止となりました。

3 若年技能者育成支援等事業

熊本県職業能力開発協会と連携して、「ものづくりマイスター」(※)を活用したものづくりの魅力を発信するためのイベント開催や、小中学校等の児童生徒を対象としたものづくり体験のほか、企業や工業・農業高校等の若年技能者を育成するための実技指導を行い、技能の継承及び後継者の育成を図っています。

(※) ものづくりマイスター：厚生労働省が認定・登録した、ものづくりに関して優れた技能、経験を有する者。

ものづくりマイスターの対象分野

技能検定の職種及び技能五輪全国大会の競技職種のうち、建設業及び製造業に該当する111職種。

ものづくりマイスターの認定要件

次の3項目すべてに該当する優れた技能、経験を有する者を認定。

- (1) 技能検定の特級、一級、単一等級の技能士またはこれと同等の技能を有していると認められる者、技能五輪全国大会の成績優秀者（第3位まで）のいずれかに該当する者
- (2) 実務経験が15年間以上ある者
- (3) 技能の継承や後進者の育成に関して意欲を持って活動する意思及び能力がある者

4 若年技能者に対する技能検定受検手数料の減免

技能検定を受検しやすい環境を整備するものとして、平成29年度後期技能検定から、2、3級を受検する35歳未満の実技試験の受検手数料を9,000円減免しています。

(平成31年度(令和元年度)技能検定の減免対象者数)

- 2級562人(2級受検者全体(620人)の90.6%)
- 3級1,634人(3級受検者全体(2,140人)の76.4%)

資 料 編 (目 次)

1	県立職業訓練開発施設の入校・修了者数及び就職状況等	37
2	(独)高齢・障害・求職者雇用支援機構熊本支部の修了・就職状況	38
3	在職者訓練の実績	39
4	認定職業訓練校の訓練実績等	40
5	優秀技能者等の表彰	45
6	卓越技能者一覧・高度熟練技能者・全技連マイスター一覧	47
7	技能五輪全国大会における本県選手の入賞実績	51
8	全国障害者技能競技大会(アビリンピック)における本県選手の入賞実績	55
9	国際大会における本県選手の入賞実績	58
1 0	技能グランプリにおける本県選手の入賞実績	59
1 1	技能検定試験実施状況	61
1 2	職種別技能士数(累計)	64
1 3	外国人技能実習生の技能検定(基礎級及び随時3級)実施状況	67
1 4	職業訓練指導員の状況	72
1 5	熊本県労働審議会	74
1 6	職員の配置状況	76
1 7	県・関係機関一覧	77

巻末資料「県、関係団体による取組み一覧」

資料編

1 県立職業能力開発施設の入校・修了者数及び就職状況等

(1) 熊本県立高等技術専門校の入校及び就職状況

①入校状況 (単位：人)

年 度	定員	応募者	入校者	応募率	定員充足率
28	50	52	35	104%	70%
29	50	55	43	120%	94%
30	50	58	44	116%	88%
31	50	47	37	94%	74%
R2	50	36	29	116%	58%

②就職状況 (単位：人)

年 度	修了者数	就職希 望者数	就職 者数	内 訳		自 営	進学、 その他	就職率
				県 内	県 外			
27	43	42	42	38	4	0	1	97.7%
28	33	33	33	20	13	0	0	100%
29	28	27	27	21	6	0	1	97.6%
30	35	35	35	35	0	0	0	100%
31	34	34	34	31	3	0	0	100.0%

(2) 熊本県立技術短期大学校の入校及び就職状況

①入校状況 (単位：人)

年 度	定員	応募者	入校者	応募率	定員充足率
28	100	112	85	112%	85%
29	100	118	89	118%	89%
30	100	124	90	124%	90%
31	100	138	87	138%	87%
R2	100	138	88	138%	88%

②就職状況 (単位：人)

年 度	修了者数	就職希 望者数	就職 者数	内 訳		自 営	進学、 その他	就職率
				県 内	県 外			
27	89	79	79	44	35	0	10	88.8%
28	95	84	84	61	23	0	9	88.4%
29	75	68	68	49	19	0	7	90.7%
30	76	66	66	46	20	0	10	86.8%
31	88	85	85	62	23	0	3	96.6%

2 (独)高齢・障害・求職者雇用支援機構熊本支部(職業能力開発促進センター)の修了・就職状況

(1)平成31年度(令和元年度)離職者訓練コース別修了・就職状況

(※平成31年度内に訓練が修了したコース。平成30年度開講分含む)

(単位:人)

センター名	訓練科名	修了者数(人) (中途就職者含む)	就職者数(人)	就職率	訓練期間
熊 本	溶接加工科	31	27	87.4%	6ヶ月
	機械・CADオペレーション科	52	48	94.7%	
	電気設備サービス科	39	37	96.7%	
	生産設備保全科	34	30	90.6%	
	組込みマイコン技術科	33	30	91.1%	
	福祉住環境サービス科	30	28	94.8%	
	住宅リフォーム科	48	47	73.1%	
	ビル設備サービス科	44	42	95.4%	
	機械加工科(企業実習付)	7	7	100.0%	
	電気設備施工科(企業実習付)	3	3	100.0%	
	小計	321	365	92.4%	
荒 尾	機械CAD加工科	37	30	92.1%	6か月
	溶接施術技術科	14	14	93.3%	
	建設機械科	29	29	90.0%	
	CADものづくりサポート科	27	19	95.7%	
	ビル管理技術科	42	34	85.4%	
	小計	149	126	91.3%	
	合計	470	491	91.9%	

(2)年度別修了・就職状況

(※当該年度内に訓練が修了したコース。(前年度開講分含む)(単位:人)

年度	センター名	修了者数	就職者数
27	熊本	473	393
	荒尾	251	230
	計	724	623
28	熊本	348	302
	荒尾	231	204
	計	579	506
29	熊本	396	365
	荒尾	183	166
	計	579	531
30	熊本	335	308
	荒尾	228	188
	計	563	496
31	熊本	321	365
	荒尾	149	126
	計	470	491

3 在職者訓練の実績

(単位：人)

		延べコース	定員	受講者
熊本県立高等技術専門学校	平成27年度	6	125	128
	平成28年度	5	130	144
	平成29年度	5	115	104
	平成30年度	4	115	114
	平成31年度	4	115	121
熊本県立技術短期大学校	平成27年度	17	111	49
	平成28年度	18	124	44
	平成29年度	17	128	47
	平成30年度	10	88	43
	平成31年度	10	75	73
(独) 高齢・障害・求職者雇用支援機構熊本支部熊本職業能力開発促進センター及び熊本職業能力開発促進センター荒尾訓練センター	平成27年度	114	1,458	959
	平成28年度	95	1,235	866
	平成29年度	125	1,612	1,122
	平成30年度	135	1,799	1,006
	平成31年度	109	1,388	862

4 認定職業訓練校の訓練実績等

(1) 訓練施設別

① 高度職業訓練の専門課程

(単位:人)

区分	職業訓練施設名	訓練科名	H27年度		H28年度		H29年度		H30年度		R1年度	
			当初	修了者	当初	修了者	当初	修了者	当初	修了者	当初	修了者
共同	熊本職業訓練短期大学校	建築科	休校									
		調理技術科							22	22	31	27
		製パン製菓技術科									14	13
	計	0	0	0	0	0	0	22	22	45	40	

② 普通職業訓練の普通課程

(単位:人)

区分	職業訓練施設名	訓練科名	H27年度		H28年度		H29年度		H30年度		R1年度	
			当初	修了者	当初	修了者	当初	修了者	当初	修了者	当初	修了者
共同	ラ・モード職業訓練校	洋裁科	休校									
	オオタ左官訓練センター	左官タイル施工科	休校				4	3	4	4	2	2
	計		0	0	0	0	4	3	4	4	2	2
	上益城建設高等職業訓練校	木造建築科	8	7	15	15	20	17	27	26	27	24
	八代高等職業訓練校	木造建築科	8	8	6	5	5	0				
		鉄筋コンクリート施工科										
		左官タイル施工科										
		建築塗装科										
		木工科										
	計		8	8	6	5	5	0	0	0	0	0
	玉名高等職業訓練校	木造建築科	4	4	2	2	3	3	3	3	4	3
		左官タイル施工科	4	4	3	3	2	2	1	1	1	1
		計		8	8	5	5	5	5	4	4	5
	熊本市技術専門学院	左官タイル施工科	9	8	12	10	11	10	17	15	12	8
		鉄筋コンクリート施工科	4	4	18	12	26	23	11	7	7	5
		建築塗装科	11	10	12	10	9	8	3	2	11	8
		木造建築科										
		防水施工科	14	14	14	13	9	9	10	10	9	7
		とび科										
		屋根施工科	5	5	6	6	7	7	5	5	4	2
		和裁科	3	3	8	5	5	4	4	3	4	4
		造園科							7	6	7	6
		フラワー装飾科							9	6	5	5
	計		46	44	70	56	67	61	66	54	59	45
	九州洋裁職業訓練校	洋裁科	3	3	3	3	2	2	2	3	3	3
	人吉球磨能力開発センター	木造建築科			3	3	10	6	8	5	5	5
		配管科			1	1	3	3	2	1	3	3
鉄筋コンクリート施工科								3	3	7	3	
計			0	0	4	4	13	9	13	9	15	11
熊本県建設仕上職業訓練校	防水施工科	9	9	9	9	5	5	4	4	6	5	
計		82	79	112	97	117	99	116	100	115	92	
合	計		82	79	112	97	121	102	120	104	117	94

③ 高度職業訓練の専門短期課程

(単位:回・人)

区分	職業訓練施設名	訓練科名	H27年度		H28年度		H29年度		H30年度		R1年度	
			回数	人数	回数	人数	回数	人数	回数	人数	回数	人数
共同	熊本市職業訓練センター 計	調理技能養成科					4	66	4	58		
			0	0	0	0	4	66	4	58	0	0

④ 普通職業訓練の短期課程

(単位:回・人)

区分	職業訓練施設名	訓練科名	H27年度		H28年度		H29年度		H30年度		R1年度	
			回数	人数	回数	人数	回数	人数	回数	人数	回数	人数
共同	ボーイ	美容科	14	113	7	32	18	72	20	108	19	91
	(株)エイジェック	製造							2	10	7	26
	日研トータルソーシング(株)	製造									1	89
	(株)FAI	理容科	5	29	5	36	5	17				廃止
		美容科	5	50	5	36	5	19				廃止
		計	10	79	10	72	10	36	0	0	0	0
		計	24	192	17	104	28	108	22	118	27	206
	八代高等職業訓練校	電気工事科										
	熊本市職業訓練センター	建築科	8	52	6	29	7	23	4	27	4	21
		左官科										
		配管科										
		畳科										
		塗装科	1	6	1	30	1	17	1	19	1	32
		広告美術科										
		インテリアサービス科	1	5	1	3	1	4	0	0	1	4
		板金科	2	20	2	48	2	14	1	5	1	12
		建設科	6	60	7	76	6	87	2	52	6	48
		ガラス施工科										
		電気工事科										
		経営実務科	7	67	6	42	6	34	6	41	6	45
情報処理科		9	170	9	146	8	167	7	148	9	167	
建築物衛生管理科												
不動産実務科		4	59	4	47	4	65	4	63	4	69	
販売科												
石材科												
経理事務科		4	19	4	16	4	25	3	28	3	17	
防水施工科		1	6	1	21	1	5			1	3	
新入社員教育訓練科		1	36	2	42	2	48	2	41	2	35	
介護サービス科	2	33	2	19	2	23	1	6	1	4		
調理技術科	3	84	3	76								
	計	49	617	48	595	44	512	31	430	39	457	

	職業訓練施設名	訓練科名	H27年度		H28年度		H29年度		H30年度		R1年度		
			回数	人数	回数	人数	回数	人数	回数	人数	回数	人数	
共 同	九州洋裁職業訓練校	洋裁科	3	15	3	15	2	10	1	2			
	熊本県美容技術研修センター	美容科	8	6	2	4	2	6	2	7	廃止		
	エム・オービー・ヘアメイク職業訓練校	美容科	13	44	8	29	10	29	9	25	13	46	
	熊本県自動車整備商工組合技能研修センター	自動車整備科	4	91	2	74	5	106	3	91	3	91	
	人吉球磨能力開発センター	観光サービス科			2	24	0	0	0	0	1	14	
		土木施工管理科	1	11	2	19	2	16	2	20	2	28	
		情報処理科	6	66	4	26	4	59	3	46	3	26	
		介護養成科			1	10	0	0	0	0			
		電気工事科	1	3	2	7	2	8	2	8	1	3	
		計	8	80	11	86	8	83	7	74	7	71	
	熊本県総合ビルメンテナンス職業訓練校	ビルクリーニング科	6	80	6	73	5	60	6	70	6	73	
	熊本県警備業職業訓練校	セキュリティサービス科	7	141	2	58	3	116	3	126	3	55	
	熊本県管工事業者組合連合会技術研修センター	設備科	6	42			7	41	5	38	5	25	
	アートアカデミージャパン	美容科	3	12	4	30	7	65	10	102	12	120	
	熊本県職業能力開発協会	監督者訓練一科			1	6			0	0			
		監督者訓練三科					1	8	0	0			
		計	0	0	1	6	1	8	0	0	0	0	
	計			107	1,128	87	970	94	1,036	77	965	88	938
	合 計			131	1,320	104	1,074	122	1,144	99	1,083	115	1,144

(2) 訓練科別

① 高度職業訓練の専門課程

(単位：人)

訓練科名	単 独										共 同										
	H27年度		H28年度		H29年度		H30年度		R1年度		H27年度		H28年度		H29年度		H30年度		R1年度		
	当初	修了者	当初	修了者	当初	修了者	当初	修了者	当初	修了者	当初	修了者	当初	修了者	当初	修了者	当初	修了者	当初	修了者	
建築科																					
調理技術科																		22	21	31	27
製パン製菓技術科																				14	13
合 計	0	0	0	0	0	0	0	0	0	0	0	0	0	0	0	0	0	22	21	45	40

② 普通職業訓練の普通課程

(単位：人)

訓練科名	単 独										共 同										
	H27年度		H28年度		H29年度		H30年度		R1年度		H27年度		H28年度		H29年度		H30年度		R1年度		
	当初	修了者	当初	修了者	当初	修了者	当初	修了者	当初	修了者	当初	修了者	当初	修了者	当初	修了者	当初	修了者	当初	修了者	
和裁科											3	3	8	5	5	4	4	3	4	4	
木工科																					
木造建築科											20	19	26	25	38	26	38	34	36	32	
建築板金科																					
左官タイル施工科					4	3	4	4	2	2	13	12	15	13	13	12	18	16	15	11	
配管科													1	1	3	3	2	1	3	3	
建築塗装科											11	10	12	10	9	8	3	2	11	8	
鉄筋コンクリート施工科											4	4	18	12	26	23	14	10	14	8	
洋裁科											3	3	3	3	2	2	2	3	3	3	
防水施工科											23	23	23	22	14	14	14	14	15	12	
とび科																					
屋根施工科											5	5	6	6	7	7	5	5	4	2	
造園科																		7	6	7	6
フラワー装飾科																		9	6	5	5
合 計	0	0	0	0	4	3	4	4	2	2	82	79	112	97	117	99	116	100	117	94	

③ 高度職業訓練の専門短期課程

(単位：人)

訓練科名	単 独					共 同				
	H27年度	H28年度	H29年度	H30年度	R1年度	H27年度	H28年度	H29年度	H30年度	R1年度
調理技能養成科								66	58	
合 計	0	0	0	0	0	0	0	66	58	0

④ 普通職業訓練の短期課程

(単位：人)

訓練科名	単 独					共 同				
	H27年度	H28年度	H29年度	H30年度	R1年度	H27年度	H28年度	H29年度	H30年度	R1年度
屋根工事科										
広告美術科										
石材科										
和裁科										
木工科										
建築科						52	29	23	27	21
木造建築科										
左官科										
左官タイル施工科										
配管科										
量科										
塗装科						6	30	17	19	32
インテリアサービス科						5	3	4	0	4
板金科						20	48	14	5	12
建設科						60	76	87	52	48
ガラス施工科										
電気工事科						3	7	8	8	3
洋裁科						15	15	10	2	0
経営実務科						67	42	34	41	45
情報処理科						236	172	226	194	193
建築物衛生管理科										
不動産実務科						59	47	65	63	69
販売科										
経理事務科						19	16	25	28	17
防水施工科						6	21	5	0	3
美容科	163	68	91	108	91	62	63	100	134	166
新入社員訓練科						36	42	48	41	35
設備科						42		41	38	25
自動車整備科						91	74	106	91	91
介護サービス科						33	19	23	6	4
調理技術科						84	76			
造園科										
着付科										
ビルクリーニング科						80	73	60	70	73
土木施工科						11	19	16	20	28
セキュリティサービス科						141	58	116	126	55
理容科	29	36	17							
観光サービス科							24	0	0	14
介護養成科							10	0	0	0
監督者訓練一科							6	0	0	0
監督者訓練三科							0	8	0	0
製造科				10	26					
設備保全科					89					
合 計	192	104	108	118	206	1,128	970	1036	965	938

5 優秀技能者等の表彰

平成31年度(令和元年度)の表彰者

(敬称略)

(1) 叙勲・褒章

区分	氏名	受章名称	功労内容
春叙勲	山本 義治	瑞宝単光章	技能検定功労
春褒章	藤永 勝利	黄綬褒章	認定職業訓練関係功労
秋叙勲	赤松 章	瑞宝単光章	認定職業訓練関係功労

(2) 厚生労働大臣表彰

氏名・事業所名	表彰内容	所属・代表者等
品川 正三	卓越技能者	有限会社品川和裁
隈本 妙子	卓越技能者	くもとたえこフラワーデザイン教室
川上 洋信	卓越技能者	株式会社熊本ホテルキャッスル
上嶋 秀徳	認定職業訓練関係功労	職業訓練法人玉名職業訓練運営会
坂井 一紀	技能検定関係功労	加工プランニング
株式会社こざき	技能振興処遇事業所	代表取締役 古崎 正敏
熊本県瓦工業組合	技能振興協力団体	理事長 吉富 訓生

(3) 熊本県知事表彰

① 優秀技能者

氏名	職種
荒木 公二	ビルクリーニング
田上 善隆	塗装
上村 修一	電気工事
野田 佐代子	電気工事
笹原 慎二	左官
古閑 幸一	鉄筋施工
荒野 修三	造園
森 正光	建築大工
内藤 寿昭	造園
相垣 昭夫	建築大工
片山 良二	西洋料理

氏名	職種
富永 宜寿	型枠大工
古田 三喜男	建具製作
中島 邦彦	フラワー装飾
水上 直美	フラワー装飾
窪田 麻衣子	和裁
浦田 信昭	石材施工
松尾 康行	洋菓子製造
末吉 真也	かわらぶき
上野 義幸	建築大工
高濱 義和	畳製作
城 裕二	日本料理

② 認定職業訓練関係功労者

氏名	所属
大鶴 朋也	熊本県塗装防水仕上業協同組合
西 恭介	(一社)熊本県警備業協会

③ 認定職業訓練関係優良職員(指導者)

氏名	所属
澁辺 英敏	熊本県警備業職業訓練校
東 正伸	玉名高等職業訓練校
横田 真樹	熊本市技術専門学院

④ 技能尊重推進功労者

(処遇向上)

事業所名	代表者名
株式会社ウッドスペース	理事長 川崎 浩
株式会社花織部	会長 早田 京子

(技能競技大会)

功労者名	大会名	職種
後藤 大輝	若年者ものづくり競技大会	旋盤
高木 恵吾	若年者ものづくり競技大会	フライス盤
斉藤 輝	若年者ものづくり競技大会	建築大工
川口 諒祐	若年者ものづくり競技大会	建築大工
一瀬 公成	若年者ものづくり競技大会	造園
井手 恵理華	技能五輪全国大会	洋裁
高沢 翔汰	技能五輪全国大会	フラワー装飾
森本 常公	アビリンピック	木工
東 信彦	アビリンピック	建築CAD
有働 晟直	アビリンピック	ビルクリーニング
近江屋 直紀	アビリンピック	パソコンデータ入力
中山 太郎	アビリンピック	コンピュータプログラミング
貝瀬 哲	全国建築塗装技能競技大会	塗装
山岡 一裕	全国建築塗装技能競技大会	塗装

(1) 叙勲・褒章

区分	氏名	受章名称	功労内容
春褒章	浅井 茂宏	黄綬褒章	卓越技能
春褒章	岩本 考司	黄綬褒章	卓越技能
秋褒章	品川 正三	黄綬褒章	卓越技能

(2) 熊本県知事表彰

① 優秀技能者

氏名	職種
渡邊 伸也	塗装工事
森田 晃	鉄筋工事
宮本 修男	電気工事
山崎 淳子	電気工事
村田 政文	西洋料理
上野 賢三	西洋料理
赤星 卓弥	ビルクリーニング
岡 正男	左官
上嶋 憲二	左官
平田 和弘	畳製作
青木 博人	造園

氏名	職種
佐藤 明治	造園
荻原 博明	フラワー装飾
飯田 いずみ	フラワー装飾
竹下 隆仁	中国料理
成瀬 公男	建築大工
島田 惇	石材施工
川口 嘉一	瓦工事
中倉 公基	機械保全
後藤 英之	建築大工
津志田 卓	型枠大工
池田 彰弘	日本料理

② 認定職業訓練関係優良職員(指導者)

氏名	所属
別府 圭太郎	(一社)熊本県警備業協会
安田 芳隆	職業訓練法人 熊本市職業訓練協会

③ 技能尊重推進功労者

(処遇向上)

事業所名	代表者名
山城産業株式会社	理事長 吉富 訓生
有限会社 アース・グリーン	支部長 吉田和生

(技能競技大会)

功労者名	大会名	職種
高沢 翔汰	技能五輪全国大会	フラワー装飾
中山 太郎	アビリンピック	データベース
苑田 愛美	アビリンピック	縫製
宮崎 裕史	アビリンピック	木工

6 卓越技能者一覧・高度熟練技能者・全技連マイスター一覧

(1) 卓越技能者(現代の名工)

(敬称略)

受章年度	氏名	職 種
S44	川口 幸喜	建築大工
	村上 金蔵	線路職
S47	山本 一郎	広告美術工
S48	西山 新助	宮大工
S49	近藤 利治	鉄ざ装工
S50	永野 克己	左官
S51	松本 一雄	広告美術工
S52	淋 豊嘉	杜氏
S54	上内 卓	左官
S55	正木 三郎	写真師
S58	勝田 実	金属溶接工
S60	原田 邦之	写真技師
S61	広吉 秀澄	半導体製品製造工
S62	塘田 重行	和服仕立職
S63	高野 猛	建築大工
H1	森 定	和服仕立職
H2	田邊 恒雄	象嵌職
H3	三津家敏幸	金型製作工
H4	三角 金蔵	和服仕立職
	上村 金次	建築鉄筋工
H5	隈部 壽秋	和服仕立職
	内田 照雄	造園工
H6	中野 武則	コンクリートわく組工
	串部 静也	ガラス切断工
H7	上田 幸安	建築大工
	永田 富浩	味そ・しょう油製造工
H8	佐藤 茂	建築鉄筋工
	高木 正光	左官
H9	嶋田 榮子	和服仕立職
	安田 亨	コンクリートわく組工
H10	佐々木カヨ	和服仕立職
H11	野田 末光	コンクリートわく組工
	川崎 健二	木製建具製造工
H12	北原 亀子	和服仕立職
	太田 正弘	左官
	宮本 義雄	建築塗装工
H13	福山 昭典	建築大工
	倉壽 保則	畳工
	上田 一男	建築板金工
H14	松本 孝幸	半導体製造装置製作工
	渡部 雅治	和服仕立職
H15	中島 尚子	フラワー装飾師
H16	野田 承喬	表具師
H17	陳内 敏之	建築大工
H18	草西 武夫	コンクリートわく組工
	斉藤 隆士	中華料理人
H19	石崎 禎一	建築板金工
	古賀 茂好	アーク溶接工
	早井 武宣	左官
H20	竹本 恵子	和服仕立職
	小細工武義	コンクリートわく組工

受章年度	氏名	職種
H21	山本 勝義	建築大工
H22	越猪 正高	左官
H23	佐々木 義行	表具師
H24	米村 利男	塗装仕上工
	高 美智子	和服仕立職
H25	小林 正博	日本料理調理人
H26	高木 篤	木工建具製造工
	神原 一考	半導体付帯設備製造工
	石岡万亀子	フラワー装飾師
	徳永 功	西洋料理調理人
H27	坂口 敏之	アーク溶接工
	岩本 孝司	電気機械器具保守員
	脇宮 盛久	日本料理調理人
	合志 精弥	表具師
H28	丹波 秀朗	左官
H29	坊野 政典	型枠大工
H30	浅井 茂宏	和生菓子製造工
	落合 三郎	塗装仕上工
R1	品川 正三	和服仕立職
	隈本 妙子	フラワー装飾師
	川上 洋信	中華料理調理人

(2) 高度熟練技能者

認定年度	氏名	職種	所属企業名(当時)
H10	小川 茂幸	金型製作	ネクサス株式会社
	早川 智信	金型製作	櫻井精技株式会社
	村田 保雄	機械加工	株式会社九州エフ・シー・シー
	三津家敏幸	金型製作	九州日本電気株式会社
	今村 修一	金型製作	有限会社今村製作所
	平嶋 辰巳	金型製作	有限会社平嶋金型製作所
	山口 輝志	機械加工	有限会社新輝工業
H11	服崎 節男	溶接	西田鉄工株式会社
	高崎 重美	金型製作	有限会社平嶋金型製作所
	東 孝史	金型製作	有限会社榮真
	桂 一光	金型製作	有限会社栄興産業
	守田 修一	金型製作	ネクサス株式会社
	水田 育朗	金型製作	株式会社名古屋精密金型
	田中 三郎	機械加工	日立造船ディーゼルアンドエンジニアリング株式会社
H12	古賀 茂好	溶接	株式会社有明製作所
	岩岡 博文	金型製作	熊本日本電気株式会社
	横尾 琢己	機械加工	オムロン熊本株式会社
	西村 吉郎	機械加工	九州松下電器株式会社
	井上 広伸	機械加工	富士精工株式会社
	渡辺 淳	仕上げ (一般機械器具製造関係)	井関農機株式会社
	出田 静男	溶接	株式会社城南鉄工所
	栗栖 明	金型製作	株式会社城製作所
	竹地 勝治	鑄造用模型製作	有限会社アイワ
	徳丸 信昭	機械加工	新光鋳業機械株式会社
H13	奥村 洋祐	機械加工	富士精工株式会社
	安藤 重義	仕上げ (一般機械器具製造関係)	日立造船ディーゼルアンドエンジニアリング株式会社

認定年度	氏名		所属企業名(当時)
H14	上野 良一	仕上げ (民生用電気製品製造関係)	パナソニックコミュニケーションズ株式会社
	大田 黒鉄雄	機械加工	熊本県立技術短期大学校
	坂口 敏之	機械加工	西田鉄工株式会社
	雪田 勝也	めっき	緒方工業株式会社
	中岡 勉	金型製作	株式会社辻本金型製作所
H15	上田 裕二	生産加工機械整備	九州日本電気株式会社
	宮野真寿雄	生産加工機械整備	パナソニックコミュニケーションズ株式会社
	緒方 勇	製缶・配管	熊本県職業能力開発協会
	坂口 誠二	機械加工	櫻井精技株式会社
	中村 栄三	機械加工	富士精工株式会社
	豊田 稔	めっき	緒方工業株式会社
	H16	加藤 正	機械加工
上田 初男		生産加工機械整備	九州日本電気株式会社
鳴田 陽介		機械加工	学校法人君が淵学園 崇城大学
H17	宮本千代治	工作機械整備	パナソニックコミュニケーションズ株式会社
	積 朝之	生産加工機械整備	九州日本電気株式会社
	渡辺 淳	機械加工	北岡板金工業
H19	今村 茂一	機械加工	富士精工株式会社
	岡本 敏彦	仕上げ	パナソニックコミュニケーションズ株式会社
	松本 孝幸	生産加工機械整備	株式会社ルネサス九州セミコンダクタ
H20	上田 芳久	機械加工	日精電子株式会社

(3) 全技連マイスター

認定年度	氏名		所属企業名(当時)
H16	小林 正博	調理・日本料理	日本料理正舟
H17	米村 利男	塗装	有限会社米村塗装
	品川 正三	和裁	有限会社品川和裁
H18	越猪 正高	左官	有限会社越猪工業
	石岡万亀子	フラワー装飾	有限会社花織部
	坂本 廣	調理・日本料理	黒川温泉 湯峡の響 優彩
H19	齋 和弘	かわらぶき	つぼみ瓦工業合資会社
	増永 洋	かわらぶき	合資会社増永瓦工業所
H21	脇宮 盛久	調理・日本料理	熊本ホテルキャッスル
	落合 三郎	塗装	有限会社落合建装
	高 美智子	和裁	こう和裁研究所
H22	畦池 晶治	日本料理	熊本グランドホテル佳松園
	國實 尚美	フラワー装飾	国実フラワーデザイン教室
	徳永 功	西洋料理	株式会社熊本全日空ホテルニュースカイ
H23	中村 隆	鉄筋施工	株式会社中村鉄筋工業
	隈本 妙子	フラワー装飾	くまもとたえこフラワーデザイン教室
	那須 正美	日本料理	八代グランドホテル
	村田 安利	防水施工	株式会社トップ
H24	東 平和	かわらぶき	有限会社東瓦工業
	浅井 茂広	菓子製造	有限会社お菓子のあさい
H25	江良 正幸	日本料理	食奏万琳
	高岡 辰生	パン製造	高岡製パン
	河瀬 さち	フラワー装飾	さちフラワーデザインルーム
	永尾 明	ガラス施工	有限会社永尾硝子
H26	木下 顕	塗装	株式会社静岡塗装組
	村田 政文	西洋料理	三井ガーデンホテル熊本
	吉田 和生	造園	和晃造園

認定年度	氏名		所属企業名(当時)
H27	上野 賢三	西洋料理	株式会社ニュースカイホテル
	赤松 章	建築大工	赤松建設
	丹波 信二	とび	株式会社丹波建設
	松本 智志	左官	株式会社智建
H28	魚返 倫央	表装	魚返豊州堂
	中山 唯和	型枠施工	有限会社中山工務店
	松本 健二	建築板金	松本板金工業株式会社
H29	堤 公一	菓子製造	有限会社大盛堂
	工藤 光明	配管	工藤設備工業株式会社
	泉 哲郎	西洋料理	ザ・ニューホテル熊本
	坂野 一久	日本料理	八代グランドホテル
	丹波 秀朗	左官	丹波工業
H30	村川 辰巳	造園	有限会社むらかわ造園
	倉寄 勝也	畳製造業	株式会社倉崎
	河上 芳信	菓子製造	株式会社お菓子の香梅
	林田 久矢	調理(日本料理)	株式会社出雲総業八代ホワイトパレス
	杉山 晃二	調理(西洋料理)	ホテル熊本テルサ
R1	西村 栄敏	造園	有限会社西村造園
	山本さち子	フラワー装飾	花デザインスタジオフルール

7 技能五輪全国大会における本県選手の入賞実績

(敬称略)

開催年	大会回数	競技職種	成績	氏名	所属事業所(当時)
1965年(S40)	第3回大会	建具	第2位	小川 猛	黒木建具店
		建築大工	第4位	多賀 勝丸	熊友会
1966年(S41)	第4回大会	洋服	第4位	赤星 豊	(合)泉洋服店
1967年(S42)	第5回大会	建具	第5位	小川 孝一	(合)黒木建具製作所
1969年(S44)	第7回大会	左官	第1位	野村 豊	上内工業所
1970年(S45)	第8回大会	左官	第4位	山下 剛	上内工業所
		左官	第5位	山田 雪信	有限会社盧原工業所
1972年(S47)	第10回大会	左官	第2位	松山 春任	上内工業株式会社
		左官	第4位	緒方 嘉春	上内工業株式会社
1973年(S48)	第11回大会	建築大工	第4位	尾方 洋一	有限会社清田建設
		左官	第1位	緒方 嘉春	上内工業株式会社
		左官	第2位	岸森 清隆	上内工業株式会社
		左官	第4位	瀧 安信	有限会社永野工業
1974年(S49)	第12回大会	左官	第1位	瀧 安信	有限会社永野工業
		左官	第2位	迫川 春雄	有限会社永野工業
		左官	第3位	清田喜美夫	上内工業株式会社
1975年(S50)	第13回大会	左官	第2位	成松 徳雄	上内工業株式会社
		左官	第5位	坂崎 晴光	上内工業株式会社
1976年(S51)	第14回大会	配管	第5位	豊永 和美	九州電気工事株式会社牛深営業所
		左官	第1位	成松 徳雄	上内工業株式会社
		左官	第3位	鶴田 幸一	上内工業株式会社
1977年(S52)	第15回大会	配管	第3位	豊永 和美	九州電気工事株式会社牛深営業所
		左官	第2位	井上 浩三	有限会社西野工業
		左官	第3位	川口 達二	上内工業株式会社
		左官	"	鵜口 誠二	高士工業所
1978年(S53)	第16回大会	配管	第3位	岡本 起正	九州電気工事株式会社人吉営業所
		左官	第2位	岡部 六男	上内工業株式会社
		左官	第4位	尾方 誠	有限会社西野工業
1979年(S54)	第17回大会	左官	第1位	岡部 六男	上内工業株式会社
		左官	第2位	尾方 誠	有限会社西野工業
1981年(S56)	第19回大会	左官	第1位	市原 孝昭	上内工業株式会社
		左官	第4位	舟戸 一夫	有限会社高士組
		建築大工	第5位	大森 清春	大森工務店
1982年(S57)	第20回大会	左官	第2位	吉原 学	有限会社山根工業所
1983年(S58)	第21回大会	左官	第1位	挾士 秀平	上内工業株式会社
		左官	第2位	岡 明	上内工業株式会社
1984年(S59)	第22回大会	左官	第1位	丹波 秀朗	上内工業株式会社
1985年(S60)	第23回大会	左官	第5位	山内 輝夫	上内工業株式会社
1986年(S61)	第24回大会	左官	第2位	永木 繁	上内工業株式会社
1990年(H 2)	第28回大会	左官	第3位	松見 優治	上内工業株式会社
1992年(H 4)	第30回大会	左官	第1位	村崎 吉満	上内工業株式会社
1997年(H 9)	第35回大会	左官	第3位	中村雄一郎	上内工業株式会社
1998年(H10)	第36回大会	左官	敢闘賞	深山 賢一	熊本職業訓練短期大学校
1999年(H11)	第37回大会	左官	第3位	深山 賢一	熊本職業訓練短期大学校
		左官	敢闘賞	山村 晃	有限会社仲山工業
2000年(H12)	第38回大会	左官	第2位	中原 直之	上内工業株式会社
		左官	第3位	姫野 勝成	株式会社オオタ
		左官	敢闘賞	増村 和明	熊本職業訓練短期大学校
2001年(H13)	第39回大会	和裁	第1位	岡村 奈央	有限会社品川和裁
		和裁	敢闘賞	井上亜里紗	有限会社上田和裁技術研究所
		美容	第3位	富永 亜矢	有限会社見崎美容室
		日本料理	第3位	石川 伸吾	株式会社熊本ホテルキャッスル
		左官	敢闘賞	中村 好孝	熊本職業訓練短期大学校

開催年	大会回数	競技職種	成績	氏名	所属事業所(当時)
2002年(H14)	第40回大会	タイル張り	金賞	高木 啓介	株式会社白陶社
		タイル張り	敢闘賞	山本 真也	有限会社ヤマモトタイル工業
		洋菓子製造	金賞	宮崎 理恵	有限会社メゾン・ド・キタガワ
		洋菓子製造	銀賞	轟田 都	株式会社アントルメ菓樹
		洋菓子製造	銅賞	森 沙耶佳	カトルズジュイエ
		西洋料理	金賞	松下 尚志	株式会社ニュースカイホテル
		西洋料理	銀賞	木場 早紀	常磐家政調理師専門学校
		西洋料理	敢闘賞	柏尾 友美	常磐家政調理師専門学校
		西洋料理	敢闘賞	岩本 正夫	株式会社ニュースカイホテル
		西洋料理	敢闘賞	瀬本 和隆	株式会社ニュースカイホテル
		和 裁	金賞	井上亜里紗	有限会社上田和裁技術研究所
		和 裁	銀賞	東 麻矢	有限会社上田和裁技術研究所
		和 裁	銅賞	岡村 奈央	有限会社品川和裁
		和 裁	敢闘賞	荒木 菜々	有限会社上田和裁技術研究所
		日本料理	金賞	浦津 祐也	有限会社萩原商事「水前寺田吾作」
		日本料理	銅賞	宮崎 隆生	優彩
		日本料理	敢闘賞	西首健一郎	創作料理和久田
		電 工	銀賞	山本 隆之	株式会社関電工九州支店
		左 官	銀賞	平金 和明	株式会社オオタ
		左 官	銅賞	堤 桂一郎	上嶋工業
		左 官	銅賞	嶋津 勇哉	有限会社越猪工業
		建築大工	銀賞	日野 泰宏	有限会社島崎工務店
		建築大工	敢闘賞	楠元 陽	有限会社太陽工務店
		理 容	銀賞	岡崎 真衣	エトワール
		理 容	銅賞	平野 貴紀	ヘアサロン・ヒラノ
		理 容	銅賞	高岸 勲	カットイン・ピエール
		理 容	敢闘賞	平田 光政	理容タカノ
		配 管	銅賞	金子 寛	長神設備株式会社
		配 管	敢闘賞	上一 隆弘	岩本設備工業株式会社
		配 管	敢闘賞	井原 正博	上村電業有限会社
		フラワー装飾	銅賞	西田めぐみ	熊本県立第一高等学校
		フラワー装飾	敢闘賞	塚本 梨沙	有限会社フレンドフラワー
		美 容	銅賞	伊藤 章史	(資)テイコ美容室
		美 容	敢闘賞	小出ゆかり	有限会社サロンド菊池
		洋 裁	銅賞	馬越脇理恵	和洋学園専門学校
		洋 裁	銅賞	黒木 裕佳	ヒロ・デザイン専門学校
		洋 裁	敢闘賞	田口 光美	和洋学園専門学校
		造 園 (2人1組)	銅賞	川口 竜太	有限会社大嶋造園
				堀井 啓介	清和園
			敢闘賞	池田 昌士	株式会社社総合緑地
				山本 夏生	日本緑化専門学校
			敢闘賞	山戸 祐輔	有限会社三共緑地建設
				上村 雄介	日本緑化専門学校
			敢闘賞	池端 潔	伊勢造園建設株式会社
				浦野 幸裕	株式会社皆樂園
			敢闘賞	萬谷 一史	伊勢造園建設株式会社
				伊藤 潤	株式会社サン・グリーン
		メカトロニクス (2人1組)	敢闘賞	田中 洋佑	熊本県立技術短期大学校
				大和 貴栄	熊本県立技術短期大学校
			敢闘賞	矢田 陽子	熊本県立技術短期大学校
	山道 藍子		熊本県立技術短期大学校		
広告美術	敢闘賞	三浦圭之郎	有限会社マツナガ工房		

開催年	大会回数	競技職種	成績	氏名	所属事業所(当時)		
2003年(H15)	第41回大会	和 裁	金 賞	上村 絵美	有限会社上田和裁技術研究所		
		洋 裁	銀 賞	黒木 裕佳	ヒロ・デザイン専門学校		
		洋 裁	敢闘賞	田口 光実	和洋学園専門学校		
		洋 裁	敢闘賞	丹邊 蘭	和洋学園専門学校		
		造 園	銀 賞	浦野 幸裕	株式会社皆楽園		
		造 園	銅 賞	徳永 瞳	和晃造園		
		造 園	敢闘賞	池端 潔	伊勢造園建設株式会社		
		左 官	銅 賞	嶋津 勇哉	有限会社越猪工業		
		左 官	敢闘賞	齊藤 健太	株式会社カワゴエ		
		西洋料理	銅 賞	岩本 正夫	株式会社ニュースカイホテル		
		西洋料理	敢闘賞	加藤 誠佑	株式会社福裳		
		メカトロニクス (2人1組)	敢闘賞	有田 圭良	熊本県立技術短期大学校		
				田原 友和	熊本県立技術短期大学校		
		建築大工	敢闘賞	日野 泰宏	有限会社島崎工務店		
		理 容	敢闘賞	中村 義見	ヘアサロン春木		
		日本料理	敢闘賞	松木 正行	株式会社熊本ホテルキャッスル		
		日本料理	敢闘賞	今村 祐規	創作料理和久田		
		2004年(H16)	第42回大会	配 管	敢闘賞	岩崎 晃士	熊本県立熊本高等技術訓練校
理 容	敢闘賞			熊谷 浩二	理容 タカノ		
2005年(H17)	第43回大会	洋 裁	銀 賞	田畑 敏子	ヒロ・デザイン専門学校		
		日本料理	銅 賞	小林 政貴	株式会社菊池観光ホテル		
		配 管	敢闘賞	岩崎 晃士	株式会社栄宏設備工業		
		配 管	敢闘賞	金橋 二輝	熊本県立熊本高等技術訓練校		
		洋 裁	敢闘賞	津崎 真由	ヒロ・デザイン専門学校		
		和 裁	敢闘賞	田崎 喜美	有限会社品川和裁		
		和 裁	敢闘賞	寺本 尚子	有限会社上田和裁技術研究所		
2006年(H18)	第44回大会	配 管	銅 賞	丸山 史郎	熊本県立熊本高等技術訓練校		
		配 管	敢闘賞	松村 裕一	熊本県立熊本高等技術訓練校		
		左 官	銅 賞	田上 隼人	田上工業		
		左 官	銅 賞	福田 祐一郎	熊本職業訓練短期大学校 有限会社越猪工業		
		建 具	銀 賞	山口 翔平	株式会社ナスク		
		フラワー装飾	敢闘賞	松尾 桂子	有限会社花織部		
		洋 裁	銀 賞	田畑 敏子	ヒロ・デザイン専門学校		
		洋 裁	銀 賞	津崎 真由	ヒロ・デザイン専門学校		
		和 裁	敢闘賞	池尾 みさと	有限会社品川和裁		
		日本料理	敢闘賞	松木 正行	株式会社熊本ホテルキャッスル		
		情報ネットワーク施工	敢闘賞	小山 泰志	西日本システム建設株式会社		
		2007年(H19)	第45回大会	和 裁	銀 賞	寺野 章子	有限会社上田和裁技術研究所
				配 管	銅 賞	大石 洋介	熊本県立熊本高等技術訓練校
				配 管	敢闘賞	田中 智也	工藤設備工業株式会社
左 官	銅 賞			荒木 新二	熊本職業訓練短期大学校 株式会社緒方建設工業		
左 官	敢闘賞			田上 隼人	田上工業		
洋 裁	銅 賞			松川 紘子	和洋学園専門学校		
日本料理	敢闘賞			森本 智哉	株式会社菊池観光ホテル		
2008年(H20)	第46回大会	和 裁	銀 賞	寺野 章子	有限会社上田和裁技術研究所		
		和 裁	敢闘賞	池尾 みさと	有限会社品川和裁		
		左 官	金 賞	荒木 新二	熊本職業訓練短期大学校 株式会社緒方建設工業		
		フラワー装飾	敢闘賞	松田 麻美	有限会社九州花房		
		日本料理	銀 賞	栗原 三喜也	菊池国際ホテル笹乃家		
2009年(H21)	第47回大会	フラワー装飾	銅 賞	野口 りり	熊本県立農業大学校		
		日本料理	銅 賞	本郷 慶隆	正舟株式会社		
		配 管	敢闘賞	穴井 宏明	熊本県立熊本高等技術訓練校		

次ページへ続く

開催年	大会回数	競技職種	成績	氏名	所属事業所(当時)
2010年(H22)	第48回大会	洋裁	銅賞	北原 優紀	ヒロ・デザイン専門学校
		洋裁	敢闘賞	古閑 瑞葉	和洋学園専門学校
		フラワー装飾	敢闘賞	野口 ρ里	熊本県立農業大学校
		日本料理	敢闘賞	今村 秀和	株式会社ホテルキャッスル
2011年(H23)	第49回大会	洋裁	銅賞	古賀 瑞葉	和洋学園専門学校
2012年(H24)	第50回大会	洋裁	銅賞	古賀 瑞葉	和洋学園専門学校
		洋裁	敢闘賞	上中 麻見	和洋学園専門学校
		フラワー装飾	敢闘賞	正海 友莉花	株式会社さくらフローリスト
2013年(H25)	第51回大会	電工	銀賞	瀬戸 一輝	株式会社九電工
		洋裁	金賞	上中 麻見	和洋学園専門学校
		洋裁	銀賞	古賀 瑞葉	和洋学園専門学校
		和裁	銅賞	後藤 梨沙	有限会社品川和裁
2014年(H26)	第52回大会	電工	金賞	瀬戸 一輝	株式会社九電工
		フラワー装飾	銀賞	濱田 彩花	有限会社セルモ花一
2015年(H27)	第53回大会	建具	銀賞	竹中 智弥	株式会社ナスク
		電工	銅賞	小川 賢哉	株式会社九電工
2016年(H28)	第54回大会	建具	金賞	古見 秀嗣	株式会社ナスク
		電工	銀賞	小川 賢哉	株式会社九電工
		電工	銅賞	土屋 翔太	株式会社九電工
		洋裁	敢闘賞	井手 恵理華	和洋学園専門学校
2017年(H29)	第55回大会	洋裁	銀賞	井手 恵理華	和洋学園専門学校
		フラワー装飾	銅賞	小玉 喜恵	株式会社花織部
		電工	敢闘賞	土屋 翔太	株式会社九電工
		家具	敢闘賞	杉村 達哉	株式会社装備 熊本工場
		家具	敢闘賞	池田 一洋	株式会社装備 熊本工場
2018年(H30)	第56回大会	洋裁	敢闘賞	井手 恵理華	和洋学園専門学校
		西洋料理	敢闘賞	江頭 勇大	ANAクラウンプラザホテル 熊本ニュースカイ
2019年(R1)	第57回大会	洋裁	金賞	井手 恵理華	和洋学園専門学校
		フラワー装飾	敢闘賞	高沢 翔汰	株式会社花織部
2020年(R2)	第58回大会	フラワー装飾	敢闘賞	高沢 翔汰	株式会社花織部

※ 入賞者累計：187人

左官	造園	和裁	配管	建築大工	西洋料理	日本料理	メカトロニクス	情報ネットワーク施工	洋裁
50	13	14	14	6	8	12	6	1	22
理容	美容	洋菓子製造	建具	タイル張り	フラワー装飾	電工	広告美術	洋服	家具
6	3	3	5	2	11	7	1	1	2

8 全国障害者技能競技大会(アビリンピック)における本県選手の入賞実績

(敬称略)

開催年	大会回数	競技職種	成績	氏名	所属事業所(当時)
1973年(S48)	第2回大会	和裁	金賞	広瀬チズ子	森和裁研究所
		建具	銀賞	日笠山精	吉田建具店
		木工塗装	銅賞	鎌田 広大	太洋工業株式会社
		広告美術	銀賞	橋口 文憲	合資会社コンパス社
1974年(S49)	第3回大会	洋服	銀賞	双原 好和	藤本洋服店
		写真植字	金賞	上野 能子	コロニー印刷
		写真植字	銀賞	浜田磨美子	コロニー印刷
		広告美術	金賞	橋口 文憲	合資会社コンパス社
1975年(S50)	第4回大会	洋服	銅賞	双原 好和	藤本洋服店
		和裁	努力賞	吉岡 和代	杉浦和裁研究所
		和文タイプ	努力賞	鋼鉄 綾子	コロニー印刷
1976年(S51)	第5回大会	写真植字	銅賞	堀 瑞代	コロニー印刷
1977年(S52)	第6回大会	和裁	努力賞	山崎美智子	森和裁研究所
1978年(S53)	第7回大会	和裁	金賞	山崎美智子	森和裁研究所
		写真植字	銀賞	右田恵美子	合資会社下田印刷
1979年(S54)	第8回大会	洋服	努力賞	田口 博江	株式会社鶴屋ソーイング
		和裁	努力賞	大田智江見	有限会社上田和裁技術研究所
		写真植字	努力賞	古内 久子	コロニー印刷
1980年(S55)	第9回大会	洋服	努力賞	藤本 正義	有限会社高本オーダーソーイング
		洋服	銀賞	双原 好和	藤本洋服店
		洋服	努力賞	永野 富代	自営
		洋服	銅賞	市原 禎子	自営
		洋服	努力賞	白坂 禎子	白鳩園
		写真植字	銀賞	垣下辰次郎	合資会社緒方印刷所
		写真植字	銅賞	浜田磨美子	コロニー印刷
		木工塗装	銀賞	岩橋 富男	内外工業株式会社
		毛糸編物	銅賞	岩本 良子	白鳩園
1982年(S57)	第10回大会	洋服	銅賞	藤本 正義	有限会社高本オーダーソーイング
1983年(S58)	第11回大会	洋服	金賞	双原 好和	藤本洋服店
1984年(S59)	第12回大会	洋服	銀賞	藤本 正義	有限会社高本オーダーソーイング
		洋服	努力賞	木戸口一臣	白鳩園
1986年(S61)	第13回大会	洋服	金賞	藤本 正義	有限会社高本オーダーソーイング
		和裁	金賞	大田智江見	自営
		洋服	技能賞	松岡 清香	自営
1987年(S62)	第14回大会	洋服	銀賞	田端 義彦	熊本授産場
		写真植字	技能賞	西村 初代	コロニー印刷
1988年(S63)	第15回大会	和裁	技能賞	倉永百合子	奈須和裁研究所
		洋服	銀賞	田端 義彦	熊本授産場
		洋服	金賞	木戸口一臣	白鳩園
1989年(H元)	第16回大会	和裁	技能賞	倉永百合子	自営
		洋服	金賞	田端 義彦	熊本授産場
		洋服	銀賞	大川 博子	自営
1990年(H 2)	第17回大会	和裁	金賞	後藤千代美	有限会社上田和裁技術研究所
1992年(H 4)	第18回大会	洋服	銅賞	馬場 明治	自営
		洋服	銅賞	馬場 明治	自営
1993年(H 5)	第19回大会	洋服	銅賞	大川 博子	自営
		洋服	金賞	馬場 明治	自営
		洋服	銅賞	大川 博子	自営
1994年(H 6)	第20回大会	和裁	銀賞	長濱 百代	森和裁研究所
1996年(H 8)	第21回大会	洋服	銀賞	大川 博子	自営

開催年	大会回数	競技職種	成績	氏名	所属事業所(当時)		
1997年(H9)	第22回大会	和 裁	銅賞	生川 真里	有限会社上田和裁技術研究所		
		洋 裁	銀賞	大川 博子	自営		
		日本語ワープロ	銅賞	牧本 佳子	株式会社ミヤデン		
1998年(H10)	第23回大会	洋 裁	銅賞	大川 博子	自営		
		日本語ワープロ	金賞	牧本 佳子	株式会社ミヤデン		
1999年(H11)	第24回大会	洋 裁	銅賞	大川 博子	自営		
2002年(H14)	第26回大会	日本語ワープロ	銅賞	坂田由香里	熊本県コロニー協会		
		洋 裁	金賞	田端 義彦	社会福祉法人熊本市社会福祉協会 熊本授産場		
		洋 服	金賞	山口 道人	山口洋服店		
		和 裁	金賞	渡並 裕子	有限会社佐々木和裁研究所		
		パソコン操作	金賞	小川祐一郎	熊本県立盲学校		
		義 肢	金賞	中村 哲也	株式会社徳田義肢製作所		
		喫茶サービス	金賞	高松 幸代	社会福祉法人菊陽会 熊本菊陽学園		
		電子機器組立	銀賞	村上 裕幸	九州松下電器株式会社 テレコム事業部菊水工場		
		歯 科 技 工	銀賞	末川 孝浩	株式会社九齒研		
		表 計 算	銀賞	服部 和秀	ソニーセミコンダクタ九州株式会社		
		ホームページ	銀賞	下川 龍次	NPO法人イーアンザイレン		
		木 工	銀賞	本田 哲郎	障害者共同作業所 手作り工房「カサ・チコ」		
		洋 裁	銅賞	上原美恵子	和洋ソーイング		
		パソコン操作	銅賞	吉永 円	熊本県立盲学校		
		義 肢	銅賞	藤原 勇	株式会社徳田義肢製作所		
		ワード・プロセッサ	銅賞	坂田由香里	社会福祉法人熊本県コロニー協会 熊本福祉工場		
		(一般部門)	銅賞	原崎 祐介	熊本高等技術訓練校 身体障害者ソフトウェア開発訓練センター		
		ワード・プロセッサ	銅賞	橋 寛子	熊本県立盲学校		
		(視覚障害部門)	銅賞	中村 光春	熊本県庁		
		縫 製	銅賞	前田 章江	専修学校紫苑学院		
		縫 製	銅賞	井上 泰輔	知的障害者授産施設 野々島学園		
		喫茶サービス	銅賞	田中さゆり	ふれあい喫茶「りんどう」		
		建築CAD	努力賞	川口みほ子	熊本高等技術訓練校 身体障害者ソフトウェア開発訓練センター		
		データベース	努力賞	辻本 温子	熊本高等技術訓練校 身体障害者ソフトウェア開発訓練センター		
		2004年(H16)	第27回大会	歯 科 技 工	金賞	末川 孝浩	株式会社九齒研
				木 工	金賞	本田 哲郎	NPO法人カサ・チコ
				喫茶サービス	金賞	山下 峰子	社会福祉法人菊陽会 熊本菊陽学園福祉工場
洋 裁	銀賞			山口 道人	山口洋服店		
建築CAD	銀賞			大平 浩司	HOU建築設計室		
ホームページ	銀賞			松岡 広詔	阿蘇テレワークセンター		
D T P	銅賞			山中 誠	社会福祉法人熊本県コロニー協会		
縫 製	銅賞			井上 泰輔	社会福祉法人愛火の会 野々島学園		
2005年(H17)	第28回大会	コンピュータラミグ	努力賞	稲葉 洋一	稲葉山意匠本舗有限会社		
		建築CAD	金賞	大平 浩司	HOU建築設計室		
		縫 製	銀賞	井上 泰輔	社会福祉法人愛火の会 野々島学園		
		木 工	銀賞	森本 常公	NPO法人カサ・チコ		
		D T P	銅賞	山田 猛	社会福祉法人熊本県コロニー協会		
		フラーアレンジメント	銅賞	楳木真由美	株式会社チャレンジドファクトリー		
		家 具	努力賞	瀬田 博	木材工芸 O工房		
		パソコン組立	努力賞	亀川 周作	株式会社パナファーム・ラボラトリーズ		
喫茶サービス	努力賞	田中さゆり	ふれあい喫茶 りんどう 社会福祉法人熊本県手をつなぐ育成会				

開催年	大会回数	競技職種	成績	氏名	所属事業所(当時)
2006年(H18)	第29回大会	D T P	銀賞	野田 克也	熊本県コロニー協会
		写真撮影	銀賞	黒田 亘史	株式会社チャレンジドファクトリー
		電子機器組立	銅賞	村上 裕幸	パナソニックコミュニケーションズ株式会社
		ホームページ	銅賞	松岡 広詔	阿蘇市地域振興公社 阿蘇ネットワークセンター
		木工	銅賞	森本 常公	NPO法人カサ・チコ
		建築CAD	努力賞	川口みほ子	NPO法人イーアンザイレン
		歯科技工	努力賞	高宮由香里	株式会社九歯研
		パソコンデータ入力	努力賞	長岡 直紀	株式会社熊本菓房
2008年(H20)	第30回大会	ワード・プロセッサ	金賞	西村 祐樹	八代市役所
		木工	金賞	森本 常公	NPO法人カサ・チコ
2009年(H21)	第31回大会	コンピュータプログラミング	銀賞	中山 太郎	株式会社ACCEL
		洋裁	金賞	松本 弥生	天草市役所 中央福祉保健センター
2010年(H22)	第32回大会	パソコン組立	銀賞	原田 大	熊本県教育委員会事務局
		縫製	銅賞	前田 章江	社会福祉法人菊陽会 熊本菊陽学園
		コンピュータプログラミング	金賞	中山 太郎	株式会社アクセルコミュニケーションズ
2012年(H24)	第33回大会	データベース	金賞	中山 太郎	株式会社アクセルソリューションズ
		DTP	銀賞	福島 麗子	身体障害者ソフトウェア開発訓練センター
		パソコン組立	銅賞	原田 大	熊本県八代地域振興局税務課
		喫茶サービス	銅賞	松尾 英昭	熊本市上下水道局料金課
2013年(H25)	第34回大会	木工	努力賞	江崎 奨	NPO法人カサ・チコ
		建築CAD	銀賞	東 信彦	飯塚電機工業株式会社
2014年(H26)	第35回大会	パソコン組立	銀賞	原田 大	熊本県県南広域本部収税課
		建築CAD	銀賞	東 信彦	飯塚電機工業株式会社
2016年(H28)	第36回大会	パソコン組立	金賞	原田 大	熊本県県南広域本部収税課
		木工	金賞	二宮 裕	社会福祉法人アバンセ多機能型事業所カサ・チコ
		木工	銀賞	江崎 奨	NPO法人もやいの丘
2017年(H29)	第37回大会	データベース	銀賞	原口 和典	株式会社スリーアイプロモーションズ
		縫製	努力賞	前田 章江	社会福祉法人菊陽会 熊本菊陽学園
2018年(H30)	第38回大会	縫製	銅賞	前田 章江	社会福祉法人菊陽会 熊本菊陽学園
		製品パッキング	銅賞	北里 唯誠	NPO法人 葉
		木工	銀賞	宮崎 裕史	社会福祉法人アバンセ 多機能型事業所カサ・チコ
2019年(R1)	第39回大会	製品パッキング	銅賞	北里 唯誠	NPO法人 葉
		縫製	銅賞	前田 章江	社会福祉法人菊陽会 熊本菊陽学園
		木工	金賞	森本 常公	社会福祉法人アバンセ 多機能型事業所カサ・チコ
		建築CAD	銀賞	東 信彦	飯塚電機工業株式会社
		ビルクリーニング	銅賞	有働 晟直	九州総合サービス株式会社
2020年(R2)	第40回大会	パソコンデータ入力	銅賞	近江屋 直紀	株式会社熊本菓房 生産部
		コンピュータプログラミング	努力賞	中山 太郎	株式会社ソリッド・ネット
		データベース	金賞	中山 太郎	株式会社ソリッド・ネット
		縫製	銀賞	苑田 愛美	社会福祉法人愛火の会 野々島学園
		木工	銀賞	宮崎 裕史	社会福祉法人アバンセ 多機能型事業所カサ・チコ

※ 入賞者累計：139人

洋裁	洋服	和裁	建築CAD	電子機器組立	パソコン操作	義肢	歯科技工	データベース	写真撮影	ビルクリーニング
18	15	12	7	2	2	2	3	4	1	1
ホームページ	縫製	木工	喫茶サービス	写真植字	日本語ワープロ	木工塗装	建具	毛糸編物	パソコンデータ入力	
3	9	11	5	9	3	2	1	1	2	
和文タイプ	ワード・プロセッサ	DTP	コンピュータプログラミング	表計算	広告美術	フラワーアレンジメント	家具	パソコン組立	製品パッキング	
1	5	4	4	1	2	1	1	5	2	

9 国際大会における本県選手の入賞実績

(1) 技能五輪国際大会(平成10年度～)

(敬称略)

開催年	大会回数	競技職種	成績	氏名	所属事業所(当時)
2003年(H15)	第37回大会	洋菓子製造	銅賞	宮崎 理恵	有限会社メゾンド・キタガワ
		タイル張り	敢闘賞	高木 啓介	株式会社白陶社
2015年(H27)	第43回大会	電 工	銅賞	瀬戸 一輝	株式会社九電工
2017年(H29)	第44回大会	建 具	敢闘賞	古見 秀嗣	株式会社ナスク

(2) 国際アビリンピック

開催年	大会回数	競技職種	成績	氏名	所属事業所(当時)
2000年(H12)	第5回大会	英文ワープロ	銀賞	牧本 佳子	株式会社ミヤデン
2007年(H19)	第7回大会	歯科技工	金賞	末川 孝治	株式会社九歯研
		家具製作(基礎)	銀賞	本田 哲郎	NPO法人カサ・チコ
2016年(H28)	第9回大会	コンピュータ組立	銅賞	原田 大	熊本県南広域本部収税課

10 技能グランプリにおける本県選手の入賞実績

(敬称略)

開催年	大会回数	競技職種	成績	氏名	所属事業所(当時)
1981年(S56)	第1回	和裁	第4位	洲崎 佐夜子	渡部和裁技能研究所
		建具	第2位	山下 順喜	角田建具製作所
1982年(S57)	第2回	建築配管	第3位	立花 正信	株式会社本山設備
		左官	第5位	成松 徳雄	上内工業株式会社
		建具	第5位	藤田 昭人	和久田建設株式会社
1983年(S58)	第3回	建築配管	第4位	中川 健	共栄設備工業株式会社
		左官	第3位	境目 和人	境目左官
1984年(S59)	第4回	—	—	—	—
1985年(S60)	第5回	左官	第5位	山下 幸雄	岩井工務店
		和裁	第4位	梅田 祐子	有限会社北原和裁研究所
1986年(S61)	第6回	和裁	第4位	熊谷 奈穂美	自営
		洋裁	第4位	内野 美智江	合資会社ラ・モード
1987年(S62)	第7回	—	—	—	—
1988年(S63)	第8回	—	—	—	—
1989年(H元)	第9回	—	—	—	—
1990年(H 2)	第10回	洋裁	第2位	森 法彰	株式会社ラ・モード
1991年(H 3)	第11回	和裁	第3位	徳丸 由紀子	有限会社上田和裁技術研究所
		洋裁	第5位	森 法彰	株式会社ラ・モード
1992年(H 4)	第12回	—	—	—	—
1993年(H 5)	第13回	和裁	第5位	柳田 美王	有限会社上田和裁技術研究所
1994年(H 6)	第14回	—	—	—	—
1995年(H 7)	第15回	和裁	敢闘賞	飯島 美由紀	熊本和裁教師会
		フラワー装飾	第2位	石岡 万亀子	中島フラワーデザインスクール
		日本料理	敢闘賞	小林 正博	熊本県日本調理技能士会
1996年(H 8)	第16回	和裁	敢闘賞	原 真理子	有限会社上田和裁技術研究所
		フラワー装飾	敢闘賞	石岡 万亀子	有限会社花織部
		ガラス施工	第2位	寺本 雄次	合資会社串部硝子店
			敢闘賞	北本 博	みやま硝子店
		日本料理	敢闘賞	濱野 孝行	有限会社ハマハン
			敢闘賞	吉村 徳一	アークホテル熊本
1997年(H 9)	第17回	フラワー装飾	敢闘賞	石岡 万亀子	有限会社花織部
		日本料理	第3位	池田 彰弘	くまもとエミナース
1998年(H10)	第18回	—	—	—	—

次ページへ続く

開催年	大会回数	競技職種	成績	氏名	所属事業所(当時)
1999年(H11)	第19回	和裁	敢闘賞	原 真理子	有限会社上田和裁技術研究所
2000年(H12)	第20回	畳	第3位	宮本 英明	宮本畳店
2001年(H13)	第21回	フラワー装飾	第3位	河瀬 さち	さちフラワーデザインルーム
			敢闘賞	今石 順子	フラワーデザイン教室花の小径
		和裁	敢闘賞	高口 嘉都子	有限会社品川和裁
			敢闘賞	野川 真理	有限会社上田和裁技術研究所
2002年(H14)	第22回	和裁	敢闘賞	笹原 吉美	有限会社上田和裁技術研究所
2004年(H16)	第23回	フラワー装飾	敢闘賞	石岡 万亀子	有限会社花織部
		和裁	第2位	笹原 吉美	有限会社上田和裁技術研究所
			敢闘賞	下田 亜紀	有限会社品川和裁
		畳	敢闘賞	竹下 信也	竹下畳店
2006年(H18)	第24回	日本料理	敢闘賞	淵上 武士	菊池温泉 笹乃家
		和裁	第3位	高口 嘉都子	有限会社品川和裁
2008年(H20)	第25回	表具	敢闘賞	魚返 倫央	合資会社魚返豊州堂
		和裁	第3位	近藤 志野	有限会社上田和裁技術研究所
		和裁	敢闘賞	高口 嘉都子	有限会社品川和裁
		和裁	敢闘賞	下田 亜紀	有限会社品川和裁
2010年(H22)	第26回	畳	敢闘賞	平田 享助	平田畳店
		和裁	第2位	下田 亜紀	有限会社品川和裁
		フラワー装飾	敢闘賞	白波 絹代	有限会社九州花房
2012年(H24)	第27回	和裁	第2位	池尾 みさと	有限会社品川和裁
		畳	第3位	平田 享助	平田畳店
		フラワー装飾	敢闘賞	吉川 ひとみ	株式会社One Flower
2014年(H26)	第28回	和裁	第1位	高口 嘉都子	有限会社品川和裁
		畳	敢闘賞	平田 享助	平田畳店
2016年(H28)	第29回	—	—	—	—
2018年(H30)	第30回	かわらぶき	第1位	末吉 真也	有限会社丸宗瓦
		畳製作	第3位	亀井 喜三郎	株式会社一畳屋

11 技能検定試験実施状況

(1) 技能検定試験過去5年間の実施状況（平成27年度～令和元年度）

区分	年度						合格者 累計(人)
	H27	H28	H29	H30	H31(R1)		
特級	実施職種数	7	5	8	10	17	188
	(実施作業数)	(7)	(5)	(8)	(10)	17	
	受検者(人)	59	56	54	60	43	
	合格者(人)	7	8	2	9	2	
	合格率(%)	11.9	14.3	3.7	15.0	4.7	
1級	実施職種数	49	45	53	52	67	23,354
	(実施作業数)	(70)	(60)	(73)	(79)	89	
	受検者(人)	912	713	781	833	767	
	合格者(人)	444	325	343	385	367	
	合格率(%)	48.7	45.6	43.9	46.2	47.8	
2級	実施職種数	48	45	51	54	67	24,108
	(実施作業数)	(62)	(59)	(65)	(72)	89	
	受検者(人)	600	568	633	637	599	
	合格者(人)	227	232	261	297	266	
	合格率(%)	37.8	40.8	41.2	46.6	44.4	
単一級	実施職種数	3	3	2	1	1	820
	(実施作業数)	(3)	(3)	(2)	(1)	1	
	受検者(人)	32	46	54	4	8	
	合格者(人)	21	29	26	3	4	
	合格率(%)	65.6	63.0	48.1	75.0	50.0	
3級	実施職種数	17	19	22	23	26	9,821
	(実施作業数)	(20)	(22)	(25)	(27)	31	
	受検者(人)	972	975	1,314	1,402	1,702	
	合格者(人)	772	770	1,018	1,004	1,278	
	合格率(%)	79.4	79.0	77.5	71.6	75.1	
計	受検者(人)	2,575	2,358	2,836	2,936	3,119	58,291
	合格者(人)	1,471	1,364	1,650	1,698	1,917	
	合格率(%)	57.1	57.8	58.2	57.8	61.5	

(注) 実施職種数(実施作業数)は、前期及び後期で同一の職種(作業)を重複して実施した場合、実際の実施回数(2回)を計上しています。

(2) 平成31年度(令和元年度) 技能検定試験実施状況(年度総括表)

区分	前期					後期					年度合計		
	公示職種 (作業)	実施職種 (作業)	申請者 (人)	合格者 (人)	合格率 (%)	公示職種 (作業)	実施職種 (作業)	申請者 (人)	合格者 (人)	合格率 (%)	申請者 (人)	合格者 (人)	合格率 (%)
特級	(特級は後期のみ実施)					17	6	43	2	4.7%	43	2	4.7%
1級	31 (54)	30 (46)	427	205	48.0%	26 (30)	22 (26)	340	162	47.6%	767	367	47.8%
2級	31	34 (46)	350	155	44.3%	26 (30)	20 (20)	249	111	44.6%	599	266	44.4%
単一等級	1 (1)	0	0	0	—	2 (2)	1 (1)	8	4	50.0%	8	4	50.0%
3級	11	13 (16)	843	624	74.0%	13 (13)	11 (11)	859	654	76.1%	1,702	1,278	75.1%
計	—	—	1620	984	60.7%	—	—	1499	933	62.2%	3,119	1,917	61.5%

(3) 平成31年(令和元年度)度級別申請者数・合格者数

〔特級〕

(単位:人)

実施時期	検 定 職 種	(単位:人)	
		申請者	合格者
	機械加工	6	1
	金属プレス加工	1	0
	ダイカスト	0	0
	電子機器組立て	1	0
	電気機器組立て	1	0
	半導体製品製造	28	1
	空気圧装置組立て	0	0
	建設機械整備	2	0
	プラスチック成形	4	0
	パン製造	0	0
	計	43	2

〔1級・2級〕

(単位:人)

実施時期	検定職種	作 業 名	1 級		2 級		計	
			申請者	合格者	申請者	合格者	申請者	合格者
前期	造園	造園工事	9	7	29	13	38	20
	金属熱処理	一般熱処理	4	1	7	5	11	6
		浸炭・浸炭窒化・窒化処理	3	1	3	0	6	1
	機械加工	普通旋盤	2	0	22	7	24	7
		数値制御旋盤	0	0	9	0	9	0
		フライス盤	1	0	3	0	4	0
		数値制御フライス盤	9	6	8	4	17	10
		平面研削盤	5	4	4	2	9	6
		円筒研削盤	1	0	3	0	4	0
		ホブ盤	1	1	3	3	4	4
		マシニングセンタ	11	3	9	5	20	8
		放電加工	数値制御彫り放電加工	2	1	2	2	4
	ワイヤ放電加工		0	0	8	1	8	1
	金属プレス加工	金属プレス	3	2	1	0	4	2
	鉄工	構造物鉄工	5	0	1	1	6	1
	建築板金	内外装板金	23	7	6	2	29	9
		ダクト板金	12	5	8	6	20	11
	仕上げ	金型仕上げ	0	0	2	0	2	0
	仕上げ	機械組立仕上げ	2	0	8	4	10	4
	ダイカスト	コールドチャムダイカスト	11	7	9	6	20	13
	電子機器組立て	電子機器組立て	4	1	25	12	29	13
	電気機器組立て	配電盤・制御盤組立て	0	0	5	0	5	0
	建設機械整備	建設機械整備	3	1	39	15	42	16
	婦人子供服製造	婦人子供注文服製作	2	0	1	1	3	1
	家具製作	家具手加工	2	2	2	1	4	3
		家具機械加工	0	0	4	2	4	2
	建具製作	木製建具手加工	5	3	2	1	7	4
	印刷	オフセット印刷	1	1	0	0	1	1
	プラスチック成形	射出成形	39	7	67	28	106	35
	強化プラスチック成形	手積み積層成形	8	3	5	1	13	4
	建築大工	大工工事	0	0	1	1	1	1
	かわらぶき	かわらぶき	0	0	2	2	2	2
	とび	とび	33	14	5	3	38	17
	左官	左官	7	2	11	5	18	7
	ブロック建築	コンクリートブロック工事	5	2	4	2	9	4
	タイル張り	タイル張り	7	4	1	0	8	4
	畳製作	畳製作	9	2	2	1	11	3
	防水施工	ウレタン系塗膜防水工事	47	25	0	0	47	25
		アクリル系塗膜防水工事	4	3	0	0	4	3
		セメント系防水工事	1	1	0	0	1	1
		シーリング防水工事	13	8	1	0	14	8
		改質アスファルトシート常温粘着工法防水工事作業	19	18	0	0	19	18
		FRP防水工事作業	5	4	0	0	5	4
	内装仕上げ施工	プラスチック系床仕上げ工事	3	3	0	0	3	3
		木質系床仕上げ工事作業	10	6	1	1	11	7
		鋼製下地工事	17	8	0	0	17	8
		ボード仕上げ工事	10	5	0	0	10	5
		化粧フィルム工事	3	1	0	0	3	1
	熱絶縁施工	保温保冷工事	4	1	3	2	7	3
	サッシ施工	ビル用サッシ施工	9	2	2	0	11	2
化学分析	化学分析	0	0	5	3	5	3	
表装	壁装	1	1	4	3	5	4	
塗装	建築塗装	46	30	10	8	56	38	
	金属塗装	0	0	1	0	1	0	
義肢・装具製作	義肢製作作業	0	0	1	1	1	1	
フラワー装飾	フラワー装飾	6	2	1	1	7	3	
	計	427	205	350	155	777	360	

実施時期	検定職種	作業名	1級		2級		計	
			申請者	合格者	申請者	合格者	申請者	合格者
	鍛造	プレス型鍛造	5	1	2	1	7	2
	機械検査	機械検査	3	1	18	3	21	4
	半導体製品製造	集積回路チップ製造	89	21	16	5	105	26
		集積回路組立て	17	15	1	0	18	15
	空気圧装置組立て	空気圧装置組立て	8	3	22	14	30	17
	農業機械整備	農業機械整備	16	9	27	19	43	28
	冷凍空気調和機器施工	冷凍空気調和機器施工	2	0	5	0	7	0
	婦人子供服製造	婦人子供既製服縫製	0	0	10	7	10	7
	和裁	和服製作	0	0	4	3	4	3
	パン製造	パン製造	7	1	0	0	7	1
	菓子製造	洋菓子製造	0	0	1	0	1	0
		和菓子製造	2	2	0	0	2	2
	建築大工	大工工事	19	6	75	28	94	34
	かわらぶき	かわらぶき	7	2	4	2	11	4
	配管	建築配管	15	7	23	13	38	20
	厨房設備施工	厨房設備施工	5	3	7	2	12	5
	型枠施工	型枠工事	29	20	8	7	37	27
	鉄筋施工	鉄筋組立て	7	6	0	0	7	6
	コンクリート圧送施工	コンクリート圧送工事	5	4	1	1	6	5
	防水施工	アスファルト防水工事	10	4	0	0	10	4
		塩化ビニル系シート防水工事	6	5	1	1	7	6
		改質アスファルトシート工法防水工事	26	19	0	0	26	19
	樹脂接着剤注入施工	樹脂接着剤注入工事	32	15	1	1	33	16
	内装仕上げ施工	ボード仕上げ工事作業	1	1	0	0	1	1
	ガラス施工	ガラス工事	2	0	0	0	2	0
	機械・プラント製図	機械製図CAD	9	2	16	4	25	6
	塗装	建築塗装	2	2	0	0	2	2
		鋼構塗装	15	12	0	0	15	12
	籍杖・装具製作	装具製作	1	1	4	0	5	1
	舞台機構調整	音響機構調整作業	0	0	3	0	3	0
	計		340	162	249	111	589	273
	合計		767	367	599	266	1,366	633

〔3級〕

(単位：人)

実施時期	検定職種	作業名	申請者		合格者	
			申請者	合格者	申請者	合格者
前期	園芸装飾	室内園芸装飾	67	54		
	造園	造園工事	21	19		
	金属熱処理	一般熱処理	202	176		
	機械加工	普通施盤	77	57		
		数値制御旋盤	12	5		
		フライス盤	19	14		
		マシニングセンタ	43	32		
	仕上げ	機械組立仕上げ	9	6		
	機械検査	機械検査	185	127		
	電子機器組立て	電子機器組立て	139	89		
	建築大工	大工工事	27	18		
	ブロック建築	コンクリートブロック工事作業	10	6		
	配管	建築配管	1	1		
	機械・プラント製図	機械製図CAD作業	1	1		
化学分析	化学分析作業	5	3			
フラワー装飾	フラワー装飾	25	16			
	計	843	624			
後期	造園	造園工事	25	19		
	機械加工	普通施盤	102	76		
	機械検査	機械検査	380	302		
	電子機器組立て	電子機器組立て	137	105		
	電気機器組立て	シーケンス制御作業	21	10		
	冷凍空気調和機器施工	冷凍空気調和機器作業	5	5		
	家具製作	家具手加工	24	18		
	建築大工	大工工事	80	61		
	配管	建築配管	15	9		
	機械・プラント製図	機械製図CAD作業	33	13		
電気製図	配電盤・制御盤製図作業	37	36			
	計	859	654			
	合計	1,702	1,278			

〔単一等級〕

(単位：人)

実施時期	検定職種	作業名	申請者		合格者	
			申請者	合格者	申請者	合格者
前期	枠組壁建築	枠組壁工事	0	0		
		計	0	0		
後期	製麺	機械生麺製造作業	8	4		
		計	8	4		
	合計					

12 職種別技能士数(累計)

令和2年4月1日現在(単位:人)

検 定 職 種	作 業 名	特 級	1 級	2 級	3 級	単一等級	計
園芸装飾	室内園芸装飾		29	35	581		645
造園	造園工事		832	803	526		2,161
金属溶解	鑄鉄キューボラ溶解		1				1
鑄造	鑄鉄鑄物鑄造		8	12			20
金属熱処理	一般熱処理作業		9	17	451		477
	浸炭・浸炭窒化・窒化处理	1	24	88	6		119
鍛造	プレス型鍛造		28	18			46
機械加工	機械加工(特級)	31					31
	普通施盤		63	302	1,629		1,994
	数値制御旋盤		19	60	58		137
	タレット施盤				1		1
	フライス盤		56	127	129		312
	数値制御フライス盤		58	91	1		150
	ボール盤		5	1			6
	平面研削盤		109	256	7		372
	円筒研削盤		16	69			85
	ホブ盤		10	39			49
	数値制御ホブ盤			1			1
	マシニングセンタ		61	67	338		466
放電加工	放電加工(特級)	3					3
	形彫り放電加工		6	17			23
	数値制御形彫り放電加工		9	28			37
	ワイヤ放電加工		13	50			63
金型製作	プラスチック成形用金型製作		15	30			45
金属プレス加工	金属プレス(特級)	9					9
	金属プレス		101	134			235
鉄工	製缶		40	24			64
	構造物鉄工		61	168			229
	構造物現図		30	50			80
建築板金	内外装板金		485	432			917
	ダクト板金		236	222			458
工場板金	工場板金(特級)	1					1
	曲げ板金		23	63			86
	打ち出し板金		57	65			122
	機械板金		1				1
めっき	電気めっき		1				1
金属ばね製造	線ばね製造		3	36			39
仕上げ	仕上げ(特級)	5					5
	治工具仕上げ		27	102			129
	金型仕上げ		16	26			42
	機械組立て仕上げ		54	101	7		162
製材のこ目立て	製材のこ目立て		17	10			27
機械検査	機械検査	1	41	177	2,419		2,638
ダイカスト	ダイカスト(特級)	2					2
	コールドチャンバダイカスト		120	269			389
機械保全	機械保全(特級)	35					35
	機械系保全		1,175	1,471	711		3,357
	電気系保全		104	213	4		321
	設備診断		35	16			51
電子機器組立て	電子機器組立て(特級)	7					7
	電子機器組立て		130	545	1,603		2,278
電気機器組立て	配電盤・制御盤組立て		16	59			75
	シーケンス制御				24		24
半導体製品製造	半導体製品製造(特級)	64					64
	集積回路チップ製造		844	671			1,515
	集積回路組立て		461	306			767
プリント配線板製造	プリント配線板製造		6	8			14
鉄道車両製造・整備	配管ぎ装		2	40			42
時計修理	時計修理		160	29			189
内燃機関組立て	量産形内燃機関組立て				45		45
空気圧装置組立て	空気圧装置組立て	3	191	239			433
建設機械整備	建設機械整備(特級)	4					4
	建設機械整備		64	431			495
農業機械整備	農業機械整備		1,111	1,301			2,412

検 定 職 種	作 業 名	特 級	1 級	2 級	3 級	単一等級	計
冷凍空気調和機器施工	冷凍空気調和機器施工		202	175	24		401
ニット製品製造	靴下製造		3	50			53
婦人子供服製造	婦人子供服製造(特級)	2					2
	婦人子供注文服製作		179	230			409
	婦人子供既製服パターンメイキング		1	1			2
	婦人子供既製服縫製		51	191			242
紳士服製造	紳士注文服製作		51	36			87
和裁	和服製作		500	1,659	154		2,313
ガラス製品製造	理化学ガラス機器製作		11	16			27
寝具製作	寝具製作		27	69			96
帆布製品製造	帆布製品製造		1	2			3
布はく縫製	ワイシャツ製造		6	53			59
木工機械整備	木工機械調整		9	2			11
家具製作	家具手加工		80	70	45		195
	家具機械加工		8	9			17
	いす木地製作		1				1
建具製作	木製建具手加工		272	229	8		509
	アルミ製室内建具製作		21	20			41
	木製建具機械加工		17	16			33
製版	活版文選		1	1			2
	活版植字		5	5			10
	写真植字		1	8			9
印刷	凸版印刷		1	5			6
	オフセット印刷		117	167			284
プラスチック成形	プラスチック成形(特級)	17					17
	射出成形		179	637			816
強化プラスチック成形	手積み積層成形		88	193			281
石材加工	石材加工		127	11			138
	石張り		107	5			112
	石積み		2				2
パン製造	パン製造	3	97	67			167
菓子製造	洋菓子製造		20	27			47
	和菓子製造		31	13			44
みそ製造	みそ製造		58	114			172
酒造	清酒製造		6	13			19
建築大工	大工工事		3,153	1,843	666		5,662
かわらぶき	かわらぶき		196	243			439
とび	とび		562	261	17		840
左官	左官		1,372	2,008			3,380
ブロック建築	コンクリートブロック工事		249	266	11		526
タイル張り	タイル張り		152	96			248
畳製作	畳製作		470	100			570
配管	建築配管		881	1,439	70		2,390
	プラント配管		8	23			31
厨房設備施工	厨房設備施工		53	62			115
型枠施工	型枠工事		685	336			1,021
鉄筋施工	鉄筋施工図作成		1				1
	鉄筋組立て		639	356			995
コンクリート圧送施工	コンクリート圧送工事		130	126			256
防水施工	アスファルト防水工事		107	30			137
	ウレタンゴム系塗膜防水工事		390	99			489
	アクリルゴム系塗膜防水工事		288	59			347
	合成ゴム系シート防水工事		247	123			370
	FRP防水工事作業		74	1			75
	塩化ビニル系シート防水工事		148	18			166
	セメント系防水工事		58	5			63
	シーリング防水工事		302	115			417
	改質アスファルトシート工法防水工事		178	15			193
	内装仕上げ施工	プラスチック系床仕上げ工事		130	53		
	木質系床仕上げ工事作業		25	2			27
	カーペット床仕上げ工事		23	43			66
	鋼製下地工事		185	53			238
	ボード仕上げ工事		116	45			161
	カーテン工事		6	6			12
	化粧フィルム工事		6				6

検 定 職 種	作 業 名	特 級	1 級	2 級	3 級	単一等級	計	
スレート施工	スレート工事		26	50			76	
熱絶縁施工	保温保冷工事		127	111			238	
カーテンウォール施工	金属カーテンウォール工事		40	3			43	
サッシ施工	ビル用サッシ施工		212	128			340	
自動ドア施工	自動ドア施工		36	46			82	
ガラス施工	ガラス工事		202	172			374	
テクニカルイラストレーション	立体図作成		5	40	6		51	
	立体図仕上げ		2	5			7	
	テクニカルイラストレーション手書き					69	69	
機械・プラント製図	機械製図手書き		17	57			74	
	機械製図CAD		33	43	46		122	
	プラント配管製図		2				2	
電気製図	配電盤・制御盤製図			4	60		64	
化学分析	化学分析		9	21	20		50	
貴金属装身具製作	貴金属装身具製作		6	3			9	
印章彫刻	木工彫刻		3	2			5	
	ゴム印彫刻		2	2			4	
	印章彫刻		27	21			48	
表装	表具		98	55			153	
	壁装		161	106			267	
塗装	木工塗装		3	5			8	
	建築塗装		1,195	844			2,039	
	金属塗装		143	281			424	
	鋼橋塗装		439	148			587	
	噴霧塗装		34	57			91	
広告美術仕上げ	広告面ペイント仕上げ		88	100			188	
	広告面粘着シート仕上げ		9	11	3		23	
義肢・装具製作	義肢製作		31	44			75	
	装具製作		55	79			134	
舞台機構調整	音響機構調整		17	52	1		70	
写真	肖像写真		25	13			38	
フラワー装飾	フラワー装飾		173	233	214		620	
製麺	機械乾麺製造					5	5	
	機械製麺製造					21	21	
枠組壁建築	枠組壁工事					25	25	
更生タイヤ製造	更生タイヤ製造		30	15			45	
樹脂接着剤注入施工	樹脂接着剤注入工事		21	1		421	443	
バルコニー施工	金属製バルコニー工事					208	208	
路面表示施工	溶融ペイントマーカール工事					58	58	
塗料調色	調色					24	24	
金属研磨仕上げ	金属バフ研磨仕上げ					28	28	
合 計			188	23,368	23,991	9,954	790	58,291

※・上記技能士数は、熊本県において実施された技能検定試験の職種別合格者数の累計であり、全技能検定職種のうち、本県において実施されていない職種については、掲載していません。

・また、「調理」職種は(公社)調理技術技能センターが、「ビルメンテナンス」職種は(公社)全国ビルメンテナンス協会が技能検定試験を実施しています。

・「機械保全」職種は、平成27年度以降は(公社)日本プラントメンテナンス協会が実施していません。

13 外国人技能実習生の技能検定(基礎級及び随時2、3級)実施状況

(1) 平成31年度(令和元年度)の実施状況

① 職種別受検者数及び合格者数

(基礎級)

(単位:人)

職種名	作業名	受検者数	合格者数	合格率	備考
1 さく井	ロータリー式さく井工事作業	12	11	91.7%	
2 鑄造	鑄鉄鑄物鑄造作業	17	17	100.0%	
3 鍛造	プレス型鍛造作業	2	2	100.0%	
4 機械加工	普通旋盤作業	32	31	96.9%	
5 機械加工	数値制御旋盤作業	4	4	100.0%	
6 機械加工	フライス盤作業	32	23	71.9%	
7 機械加工	マシニングセンタ作業	42	36	85.7%	新規
8 金属プレス加工	金属プレス作業	58	55	94.8%	
9 鉄工	構造物鉄工作業	13	6	46.2%	
10 建築板金	内外装板金作業	10	5	50.0%	
11 建築板金	ダクト板金作業	1	1	100.0%	
12 工業板金	機械板金作業	8	8	100.0%	
13 めっき	電気めっき作業	13	11	84.6%	
14 めっき	溶融亜鉛めっき作業	5	5	100.0%	
15 仕上げ	金型仕上げ	7	6	85.7%	新規
16 仕上げ	機械組立仕上げ作業	6	6	100.0%	
17 機械検査	機械検査作業	35	30	85.7%	
18 ダイカスト	コールドチャンパダイカスト作業	7	7	100.0%	
19 電子機器組立て	電子機器組立て作業	136	129	94.9%	
20 電気機器組立て	配電盤・制御盤組立て作業	48	45	93.8%	
21 冷凍空気調和機器施工	冷凍空気調和機器施工作業	3	2	66.7%	
22 ニット製品製造	丸編みニット製造作業	4	3	75.0%	新規
23 婦人子供服製造	婦人子供既製服縫製作業	198	147	74.2%	
24 寝具製作	寝具製作作業	8	6	75.0%	
25 帆布製品製造	帆布製品製造作業	3	3	100.0%	
26 家具製作	家具手加工作業	6	4	66.7%	
27 建具製作	木製建具手加工作業	7	6	85.7%	
28 印刷	オフセット印刷作業	1	1	100.0%	
29 製本	製本作業	12	10	83.3%	新規
30 プラスチック成形	射出成形作業	60	53	88.3%	
31 プラスチック成形	インフレーション成形作業	6	5	83.3%	
32 強化プラスチック成形	手積み積層成形作業	8	5	62.5%	
33 パン製造	パン製造作業	8	8	100.0%	
34 ハム・ソーセージ・ベーコン製造	ハム・ソーセージ・ベーコン製造作業	23	23	100.0%	
35 建築大工	大工工事作業	52	38	73.1%	
36 かわらぶき	かわらぶき	5	4	80.0%	
37 とび	とび作業	109	80	73.4%	
38 左官	左官作業	14	13	92.9%	
39 配管	建築配管作業	21	15	71.4%	
40 型枠施工	型枠工事作業	55	43	78.2%	
41 鉄筋施工	鉄筋組立て作業	86	68	79.1%	
42 コンクリート圧送施工	コンクリート圧送工事作業	14	13	92.9%	
43 防水施工	シーリング防水工事作業	9	9	100.0%	
44 内装仕上げ施工	ボード仕上げ工事作業	16	15	93.8%	
45 表装	壁装作業	3	3	100.0%	
46 塗装	建築塗装作業	19	10	52.6%	
47 塗装	金属塗装作業	33	32	97.0%	
48 塗装	噴霧塗装作業	2	2	100.0%	
49 工業包装	工業包装作業	19	19	100.0%	
合計(合格率は平均値)		1,292	1,078		

※「新規」本年度初めて実施した職種

(随時3級)

職種名	作業名	受検者数	合格者数	合格率	備考
1 さく井	ロータリー式さく井工事作業	3	1	33.3%	新規
2 鑄造	鑄鉄鑄物鑄造作業	11	1	9.1%	
3 機械加工	普通旋盤作業	11	3	27.3%	
4 機械加工	フライス盤作業	17	0	0.0%	
5 金属プレス加工	金属プレス作業	40	2	5.0%	
6 鉄工	構造物鉄工作業	13	6	46.2%	
7 建築板金	ダクト板金作業	3	0	0.0%	
8 工場板金	機械板金作業	7	1	14.3%	
9 めっき	溶融亜鉛めっき作業	8	0	0.0%	
10 仕上げ	機械組み立て仕上げ作業	5	0	0.0%	新規

11	ダイカスト	コールドチャンバダイカスト作業	3	0	0.0%	
12	電子機器組立て	電子機器組立て作業	70	0	0.0%	
13	電気機器組立て	配電盤・制御盤組立て作業	8	0	0.0%	新規
14	電気機器組立て	開閉制御器具組立て作業	7	0	0.0%	新規
15	プリント配線板製造	プリント配線板作業	2	0	0.0%	新規
16	冷凍空気調和機器施工	冷凍空気調和機器施工作業	3	1	33.3%	新規
17	婦人子供服製造	婦人子供既製服縫製作業	171	85	49.7%	
18	布はく縫製	ワイシャツ製造作業	6	2	33.3%	
19	家具製作	家具手加工作業	7	0	0.0%	新規
20	建具製作	木製建具手加工作業	7	0	0.0%	
21	印刷	オフセット印刷作業	7	0	0.0%	新規
22	プラスチック成形	射出成形作業	34	0	0.0%	
23	プラスチック成形	インフレーション成形作業	6	0	0.0%	
24	パン製造	パン製造作業	2	0	0.0%	新規
25	ハム・ソーセージ・ベーコン製造	ハム・ソーセージ・ベーコン製造作業	11	0	0.0%	
26	建築大工	大工工事作業	28	2	7.1%	
27	とび	とび作業	76	22	28.9%	
28	左官	左官	12	4	33.3%	新規
29	型枠施工	型枠工事作業	30	6	20.0%	
30	鉄筋施工	鉄筋組立て作業	58	2	3.4%	
31	コンクリート圧送施工	コンクリート圧送工事作業	4	2	50.0%	
32	防水施工	シーリング防水工事作業	10	3	30.0%	新規
33	サッシ施工	ビル用サッシ施工作業	1	0	0.0%	新規
34	表装	壁装作業	3	3	100.0%	
35	塗装	建築塗装作業	4	1	25.0%	
36	塗装	金属塗装作業	13	0	0.0%	
37	塗装	噴霧塗装作業	6	2	33.3%	
38	工業包装	工業包装作業	2	2	100.0%	
合 計(合格率は平均値)			709	151		21.3

(随時2級)

職種名	作業名	受検者数	合格者数	合格率	備考
1	プリント配線板製造	1	0	0.0%	新規
2	鉄筋施工	5	0	0.0%	
合 計(合格率は平均値)		6	0		

(2) 過去の実施状況

①受検者数、合格者数、合格率の推移（平成27年度～平成31年度（令和元年度））

実施年度	受検者数(人)			合格者数(人)			合格率(%)		
	基礎	随2	随3	基礎	随2	随3	基礎	随2	随3
H27	407	—	—	382	—	—	93.9	—	—
H28	384	—	7	336	—	3	87.5	—	42.9
H29	701	—	177	573	—	47	81.7	—	26.5
H30	1066	—	373	882	—	88	82.7	—	23.6
H31(R1)	1292	6	709	1078	0	151	83.4	0	21.3

②試験実施回数の推移（平成27年度～平成31年度（令和元年度））

年度		H27	H28	H29	H30	H31(R1)
受検実施回数	基礎級	100回	115回	215回	316回	407回
	随時2級	—	—	—	—	2回
	随時3級	—	3回	52回	115回	218回

③国籍別受検者数（基礎級）の推移（平成27年度～平成31年度（令和元年度））

	H27	H28	H29	H30	H31(R1)
ベトナム	155	198	386	847	812
中国	151	100	108	145	146
フィリピン	38	38	98	239	118
インドネシア	15	19	51	95	136
ミャンマー	35	11	38	58	28
カンボジア	5	14	15	26	13
タイ	8	4	5	26	36
ネパール	—	—	—	3	
スリランカ					3
合計	407	384	701	1439	1292

④職種毎の受検者数（基礎級）の推移（平成27年度～平成31年度（令和元年度）

（単位：人）

職 種	作 業	H27	H28	H29	H30	H31 (R1)
さく井	ローリ-式さく井工事	—	—	—	6	12
鑄造	鑄鉄鑄物鑄造	6	6	11	19	17
鍛造	プレス型鍛造	—	2	—	6	2
機械加工	普通旋盤	2	4	13	11	32
	数値制御旋盤	—	—	—	2	4
	フライス盤	12	11	34	33	32
	マシニングセンタ					42
金属プレス加工	金属プレス	5	20	15	59	58
鉄工	構造物鉄工	12	—	6	7	13
建築板金	内外装板金	—	—	—	4	10
	ダクト板金	1	—	2	3	1
工場板金	機械板金	—	3	1	4	8
めっき	金型仕上げ作業					7
	電気めっき	3	3	—	9	13
	溶融亜鉛めっき	2	2	3	5	5
仕上げ	機械組立仕上げ	7	—	—	20	6
機械検査	機械検査	—	2	—	15	35
ダイカスト	コールドチャンバダイカスト	—	—	3	4	7
電子機器組立て	電子機器組立て	24	12	73	111	136
電気機器組立て	配電盤・制御盤組立て	10	—	1	40	48
	変圧器組立て	2	7	—	—	
	開閉制御盤組立て	—	—	10	3	
プリント配線板製造	プリント配線板製造	2	—	—	2	
冷凍空気調和機器施工	冷凍空気調和機器施工	—	—	2	—	3
ニット製品製造	丸編みニット製造作業					4
婦人子供服製造	婦人子供既製服製造	164	152	169	139	198
紳士服製造	紳士既製服製造	—	6	5	—	
寝具製作	寝具製作	—	—	—	4	8
帆布製品製造	帆布製品製造	—	—	—	3	3
布はく縫製	ワイシャツ製造	12	—	6	6	

職 種	作 業	H27	H28	H29	H30	H31 (R1)
家具製作	家具手加工	—	—	2	3	6
建具製作	木製建具手加工	6	6	8	11	7
紙器・段ボール箱製造	段ボール箱製造	—	—	—	2	
印刷	オフセット印刷	—	—	8	6	1
製本製造	製本作業					12
プラスチック成形	射出成形	16	14	29	74	60
	インフレーション成形	3	2	10	9	6
強化プラスチック成形	手積み積層成形	—	—	2	4	8
パン製造	パン製造	—	—	—	25	
ハム・ソーセージ・ペーコン製造	ハム・ソーセージ・ペーコン製造	19	10	8	14	8
水産練り製品製造	かまぼこ製品製造	—	4	—	—	23
建築大工	大工工事	33	15	20	45	52
かわらぶき	かわらぶき					5
とび	とび	10	32	112	94	109
左官	左官	4	—	2	20	14
タイル張り	タイル張り	—	—	—	—	
配管	建築配管	—	—	1	8	21
型枠施工	型枠工事	18	9	31	57	55
鉄筋施工	鉄筋組立て	29	43	59	80	86
コンクリート圧送施工	コンクリート圧送工事	—	—	3	4	14
防水施工	シーリング防水工事	2	2	9	5	9
内装仕上げ施工	カーペット系床仕上げ工事	—	—	3	—	
	ボード仕上げ工事	—	—	—	9	16
熱絶縁施工	保温保冷工事	—	—	—	2	
サッシ施工	ビル用サッシ施工	—	—	4	2	
表装	壁装	—	—	3	—	3
塗装	建築塗装	—	3	12	8	19
	金属塗装	3	14	9	36	33
	噴霧塗装	—	—	10	8	2
工業包装	工業包装	—	—	2	25	19
受検者数合計		407	384	701	1066	1292
検定実施作業数		18	22	21	48	50

14 職業訓練指導員の状況

(1) 職業訓練指導員免許証の交付状況（平成27年度～平成31年度）

(単位：人)

職 種 名	H27	H28	H29	H30	H31	累 計
1 園芸科						0
2 造園科			1		1	2
6 鍛造科				1		1
7 熱処理科		1		1		2
8 塑性加工科	1		1	2		4
9 溶接科	2		1	1	1	5
10 構造物鉄工科	1					1
12 機械科	13	8	8	3	7	39
13 電子科	5	6	7	3	4	25
14 電気科	4	2			1	7
15 コンピュータ制御科		1	1		2	4
16 発電電科		1			1	2
18 電気工事科		1		1	1	3
20 自動車整備科	6	4		1	1	12
33 建設機械科		1			1	2
34 農業機械科	1		1			2
40 洋裁科				1		1
47 木工科	2	1		1		4
52 プラスチック製品科			2		1	3
59 パン・菓子科		1	3	4	3	11
63 建築科	6	6	1	1	2	16
64 枠組壁建築科	1			1		2
65 とび科	3		1			4
66 建設科	2	3				5
68 屋根科	3	1			1	5
70 建築板金科	2			2	1	5
71 防水科	3	1	2	2	3	11
73 畳科				1		1
77 左官・タイル科	3	4	3	2		12
79 ブロック建築科	2					2
80 熱絶縁科			1			1
81 冷凍空調機器科	1				2	3
82 配管科	1	2		1	2	6
83 住宅設備機器科		1				1
92 化学分析科		1		1		2
99 塗装科	3	2		2		7
101 デザイン科	1					1
102 義肢装具科				1		1
114 日本料理科	2		2	1	2	7
115 中国料理科			1		3	4
116 西洋料理科	2	1	3	1	2	9
118 フラワー装飾科		2		2	2	6
119 メカトロニクス科	1			1		2
120 情報処理科			1		1	2
121 建築物衛生管理科		2	1	1	1	5
122 石材科					1	1
123 床仕上げ科					1	1
表具科					1	1
合 計	71	53	41	39	49	253

○職業訓練指導員講習（厚生労働大臣が指定する48時間講習）実施(単位：人)

実 施 年 度	H27	H28	H29	H30	H31	累 計
受 講 者 数 (人)	36	33	30	26	37	162

(2) 職業訓練指導員試験の実施状況

(1) 職業訓練指導員免許証の交付状況 (平成27年度～平成31年度)

(単位：人)

職種	年度	H27	H28	H29	H30	H31	累 計
自動車整備科	受験者数	8	4	2	4	4	22
	合格者数	6	4	1	1	1	13
和裁科	受験者数			1			1
	合格者数			0			0
建築科	受験者数						0
	合格者数						0
左官・タイル科	受験者数	2					2
	合格者数	2					2
配管科	受験者数		1				1
	合格者数		1				1
塗装科	受験者数		2			1	2
	合格者数		1			0	1
構造物鉄工科	受験者数	1					1
	合格者数	1					1
機械科	受験者数	4	1	4	3	1	13
	合格者数	2	1	0	0	0	3
建設機械科	受験者数		1				1
	合格者数		1				1
造園科	受験者数				3		3
	合格者数				0		0
屋根科	受験者数		1				1
	合格者数		1				1
電子科	受験者数			1	1	1	2
	合格者数			0	0	0	0
電気科	受験者数	1					1
	合格者数	1					1
鑄造科	受験者数			1			1
	合格者数			0			0
防水科	受験者数		1				1
	合格者数		1				1
インテリア科	受験者数	1					1
	合格者数	0					0
測量科	受験者数	1					1
	合格者数	0					0
塑性加工科	受験者数	1		1			2
	合格者数	0		0			0
合 計	受験者数	19	11	10	11	7	58
	合格者数	12	10	1	1	1	25
累計合格率(%)							43.1

15 熊本県労働審議会

職業能力開発促進法に基づき、知事の諮問に応じて、労働者の福祉、雇用及び就業の促進及び県職業能力開発計画その他産業人材の育成に関する事項について調査審議し、答申するため設置されています。

(1) 熊本県労働審議会委員名簿

令和2年7月1日現在（50音順・敬称略）

区分	氏名	主な役職名
学識経験者	井寺 美穂	熊本県立大学総合管理学部准教授
	金子 秀聡	熊本日日新聞社論説副委員長
	金和 史岐子	社会福祉法人玉医会 たまきな荘 統括施設長
	中内 哲	熊本大学大学院人文社会科学部教授
	萩野 厚子	熊本県フラワー装飾技能士会副会長
	林 裕	熊本学園大学商学部教授
	松野 市子	熊本労働局雇用環境・均等室長
事業主代表	加島 裕士	熊本県経営者協会専務理事
	笹原 健嗣	熊本県建設業協会副会長
	田中 稔彦	熊本県工業連合会副会長
	西村 まりこ	株式会社辰グループ専務取締役
労働者代表	甲斐 政博	高齢・障害・求職者雇用支援機構 熊本支部労働組合 熊本支部長
	児玉 智勝	日本労働組合総連合会熊本県連合会副事務局長
	徳富 幸平	自治労熊本県本部書記長
	森田 操	日本労働組合総連合会熊本県連合会女性委員会委員長

(2) 熊本県労働審議会条例

(設置)

第1条 熊本県の雇用及び就業の促進その他の労働に関する重要事項を調査審議するため、熊本県労働審議会(以下「審議会」という。)を置く。

2 審議会は、職業能力開発促進法(昭和44年法律第64号。以下「法」という。)

第91条第1項の規定に基づく審議会その他の合議制の機関とする。

(所掌事務)

第2条 審議会は、知事の諮問に応じて、次に掲げる事項について調査審議し、答申する。

- (1) 労働者の福祉に関すること。
- (2) 雇用及び就業の促進に関すること。
- (3) 法第7条第2項に規定する熊本県職業能力開発計画その他産業人材の育成に関すること。

2 審議会は、前項各号に掲げる事項に関し、知事に意見を述べるができる。

(組織)

第3条 審議会は、委員15人以内をもって組織する。

2 委員は、関係労働者を代表する者、関係事業主を代表する者及び学識経験のある者のうちから、知事が任命する。この場合において、関係労働者を代表する委員及び関係事業主を代表する委員は、それぞれ同数とする。

(委員の任期)

第4条 委員の任期は、2年とする。ただし、補欠の委員の任期は、前任者の残任期間とする。

2 委員は、再任されることができる。

3 委員の任期が満了したときは、当該委員は、後任者が任命されるまでの間その職務を行なうものとする。

(特別委員)

第5条 審議会に、委員のほか、特別委員を置くことができる。

2 特別委員は、知事が任命する。

(会長)

第6条 審議会に、会長を置く。

2 会長は、学識経験のある者のうちから任命された委員のうちから、委員が選挙する。

3 会長は、会務を総理し、審議会を代表する。

4 会長に事故があるときは、会長があらかじめ指名する委員がその職務を代理する。

(部会)

第7条 審議会は、必要があるときは、特定の事項を審議するため、部会を置くことができる。

2 部会は、会長が指名する委員及び特別委員をもって組織する。

3 部会に部会長を置く。

(会議)

第8条 審議会は、会長が招集する。

2 審議会は、委員の2分の1以上の出席がなければ、会議を開くことができない。

3 審議会の議事は、出席委員の過半数で決し、可否同数のときは会長の決するところによる。

(庶務)

第9条 審議会の庶務は、商工観光労働部において処理する。

(委任)

第10条 この条例に定めるもののほか、審議会に関し必要な事項は、知事が定める。

16 職員の配置状況

労働雇用創生課

令和2年4月1日現在

区分	職員数（人）		
	事務吏員	非常勤	計
首席審議員兼課長	1	－	1
審議員	2	－	2
課長補佐	3	－	3
労働企画班	5	2	7
県内雇用促進班	5	1	6
人材活躍支援班	5	1	6
能力開発班	7	1	8
合 計	28	5	33

出先機関

令和2年4月1日現在

区分	職員数（人）				
	管理部門	職業訓練部門		舎監 (非常勤)	計
		正職員	非常勤		
熊本県立高等技術専門校	4	13	21	4	42
熊本県立技術短期大学校	7	15	6	0	28
合 計	11	28	27	4	70

17 県・関係機関一覧

機 関 名	所在地	電話・FAX
熊本県商工観光労働部商工労働局 労働雇用創生課	〒862-8570 熊本市中央区水前寺6丁目 18-1	電話 096-333-2344 FAX 096-382-3279
熊本県商工観光労働部新産業振興局 産業支援課	同上	電話 096-333-2321 FAX 096-384-5385
熊本県総務部総務私学局 私学振興課	同上	電話 096-333-2064 FAX 096-384-6552
熊本県教育庁 教育政策課	同上	電話 096-333-2673 FAX 096-384-1509
熊本県教育庁教育指導局 高校教育課	同上	電話 096-333-2717 FAX 096-384-1563
熊本県教育庁教育指導局 義務教育課	同上	電話 096-333-2690 FAX 096-385-6718
熊本県立高等技術専門学校	〒861-4108 熊本市南区幸田1丁目4-1	電話 096-378-0121 FAX 096-378-0122
熊本県立技術短期大学校	〒869-1102 菊池郡菊陽町大字原水4455-1	電話 096-232-9700 FAX 096-232-9292
熊本県産業技術センター	〒862-0901 熊本市東区3丁目11-38	電話 096-368-2101 FAX 096-369-1938
ジョブカフェくまもと	〒862-0950 熊本市中央区水前寺1丁目4-1 水前寺駅ビル2F	電話 096-382-5451 FAX 096-382-5447
公益財団法人くまもと産業支援財団	〒861-2202 上益城郡益城町田原2081-10	電話 096-289-2438 FAX 096-289-2457
公益財団法人熊本県雇用環境整備協会	〒862-0950 熊本市中央区水前寺1-4-1 水前寺駅ビル2階	電話 096-382-5445 FAX 096-382-5447
熊本県職業能力開発協会	〒861-2202 上益城郡益城町田原2081-10 電子応用機械技術研究所内	電話 096-285-5818 FAX 096-285-5812
独立行政法人国立高等専門学校機構 熊本高等専門学校(熊本キャンパス)	〒861-1102 合志市須屋2659-2	電話 096-242-2121 FAX 096-242-5503
独立行政法人国立高等専門学校機構 熊本高等専門学校(八代キャンパス)	〒866-8501 八代市平山新町2627	電話 0965-53-1211 FAX 0965-53-1219
独立行政法人高齢・障害・求職者雇用支援機構 熊本支部 熊本職業能力開発促進センター	〒861-1102 合志市須屋2505-3	電話 096-242-0391 FAX 096-242-0033
独立行政法人高齢・障害・求職者雇用支援機構 熊本支部 高齢・障害者業務課	〒861-1102 合志市須屋2505-3	電話 096-249-1888 FAX 096-249-1889
独立行政法人高齢・障害・求職者雇用支援機構 熊本支部 熊本障害者職業センター	〒862-0971 熊本市中央区大江6丁目1-38	電話 096-371-8333 FAX 096-371-8806
独立行政法人高齢・障害・求職者雇用支援機構 熊本支部 熊本職業能力開発促進センター 荒尾訓練センター	〒864-0041 荒尾市荒尾4409	電話 0968-62-0179 FAX 0968-62-0185
独立行政法人中小企業基盤整備機構 中小企業大学校 人吉校	〒868-0021 人吉市鬼木町梢山1769-1	電話 0966-23-6851 FAX 0966-22-1456

機 関 名	所在地	電話・FAX
一般社団法人 熊本県技能士会連合会	〒861-8038 熊本市東区長嶺東8丁目1-88	電話 096-389-1611 FAX 096-285-1671
熊本市職業訓練センター	〒860-0072 熊本市西区花園7丁目19-10	電話 096-325-6947 FAX 096-325-9503
熊本ソフトウェア(株)	〒861-2202 上益城郡益城町田原2081-28 テクノ・リサーチパーク内	電話 096-289-2100 FAX 096-287-2019
熊本障害者就業・生活支援センター 「縁」	〒862-0959 熊本市中央区白山2丁目1-1 白山堂ビル1階	電話 096-288-0500 FAX 096-288-0501
熊本県南部障害者就業・生活支援センター 「結」	〒866-0865 八代市北の丸町1-12宮崎ビル3F	電話 0965-35-3313 FAX 0965-45-5233
熊本県北部障害者就業・生活支援センター 「がまだす」	〒861-1331 菊池市隈府469-10 総合福祉センターコムサール2階	電話 0968-25-1899 FAX 0968-25-6602
熊本県有明障害者就業・生活支援センター 「きずな」	〒864-0064 玉名市中1935-1 山田建材ビル 1階A号室	電話 0968-71-0071 FAX 0968-85-7337
熊本県天草障害者就業・生活支援センター	〒863-0013 天草市今釜新町3667	電話 0969-66-9866 FAX 0969-66-9877
熊本県芦北・球磨障害者就業・生活支援センター 「みなよし」	〒867-0043 水俣市大黒町2丁目3-18 エムズシティ 4階	電話 0966-84-9024 FAX 0966-84-9028
熊本労働局職業安定課	〒860-8514 熊本市西区春日2-10-1 熊本地方合同庁舎9階	電話 096-211-1703 FAX 096-323-3663
熊本労働局職業対策課	〒860-8514 熊本市西区春日2-10-1 熊本地方合同庁舎9階	電話 096-211-1704 FAX 096-323-3663
熊本労働局訓練室	〒860-8514 熊本市西区春日2-10-1 熊本地方合同庁舎9階	電話 096-211-1707 FAX 096-323-3663
熊本労働局雇用環境・均等室	〒860-8514 熊本市西区春日2-10-1 熊本地方合同庁舎9階	電話 096-352-3865 FAX 096-352-3876
熊本公共職業安定所	〒862-0971 熊本市中央区大江6丁目1-38	電話 096-371-8609 FAX 096-371-0550
熊本公共職業安定所 上益城出張所	〒861-3206 上益城郡御船町辺田見395	電話 096-282-0077 FAX 096-282-3927
マザーズハローワーク熊本	〒860-0844 熊本市中央区水道町8-6 朝日生命熊本ビル1F	電話 096-322-8010 FAX 096-211-1237
熊本県地域共同就職支援センター	〒860-0844 熊本市中央区水道町8-6 朝日生命熊本ビル1F	電話 096-211-1233 FAX 096-211-1237
熊本ヤングハローワーク	〒862-0950 熊本市中央区水前寺1丁目4-1 水前寺駅ビル2F	電話 096-385-8240 FAX 096-385-8241
八代公共職業安定所	〒866-0853 八代市清水町2-67	電話 0965-31-8609 FAX 0965-35-1571
菊池公共職業安定所	〒861-1331 菊池市隈府771-1	電話 0968-24-8609 FAX 0968-24-5963
玉名公共職業安定所	〒865-0064 玉名市中1334-2	電話 0968-72-8609 FAX 0968-72-4150
天草公共職業安定所	〒863-0050 天草市丸尾町16-48	電話 0969-22-8609 FAX 0969-24-1051

機 関 名	所在地	電話・FAX
球磨公共職業安定所	〒868-0014 人吉市下薩摩瀬町1602-1	電話 0966-24-8609 FAX 0966-24-8552
宇城公共職業安定所	〒869-0502 宇城市松橋町松橋266	電話 0964-32-8609 FAX 0964-32-3313
阿蘇公共職業安定所	〒869-2612 阿蘇市一の宮町宮地2318-3	電話 0967-22-8609 FAX 0967-22-4775
水俣公共職業安定所	〒867-0061 水俣市八幡町3-2-1	電話 0966-62-8609 FAX 0966-63-2164

県、関係機関・団体による人材育成、キャリア教育の取組み一覧（令和2年度）

【1. 学卒・離職・求職者向け等】

NO	事業名	実施主体	事業概要	実施場所	訓練期間・実施時期	備考
1	新規卒業者及び離職者等を対象とした公共職業能力開発施設における施設内訓練	県立高等技術専門学校	施設内訓練 新規卒業者向け職業訓練 離職者訓練 ○普通課程の普通職業訓練(定員:50名) 自動車車体整備科、電気配管システム科、総合建築科	県立高等技術専門学校	自動車車体整備科(3年) 電気配管システム科(2年) 総合建築科(2年)	
2	離職者等を対象とした公共職業能力開発施設の委託訓練(離職者・若年者職業訓練)	県立高等技術専門学校	委託訓練 離職者・若年者職業訓練 ○長期及び短期の職業訓練(定員:1,594名) 離職者対象:80コース デュアルシステム 5コース	県内の委託先訓練事業所	3か月訓練 4か月訓練(デュアル) 6か月訓練 7か月訓練 2年	
3	障がい者特別委託訓練	県立高等技術専門学校	委託訓練 身体障がい者及び精神障がい者を対象に情報処理 技術者養成のための訓練 ○訓練科目:システム設計科、データベース設計科 (定員:10名)	身体障害者ソフトウェア開発訓練センター	2年	
4	障がい者を対象にした施設内訓練	県立高等技術専門学校	施設内訓練 商業等の各種就職を希望する知的障がい者を対象にした 短期課程(1年)訓練 ○販売実務科 4月入校(定員:13名) 10月入校(定員:3名)	県立高等技術専門学校	1年	
5	障がい者を対象にした委託訓練	県立高等技術専門学校	委託訓練 就業を希望する知的・身体・精神障がい者等を対象にした 委託訓練 ○計画型 12コース(定員:110名) ○オーダーメイド型 15コース(定員:15名)	委託先訓練事業所	1～3か月	
6	在職者向け訓練	県立高等技術専門学校	施設内訓練 在職者の資格取得やスキルアップに向けた 職業訓練 ○2コース(55名)	県立高等技術専門学校	3日～13日間	

NO	事業名	実施主体	事業概要	実施場所	訓練期間・実施時期	備考
7	障がい者を対象にした在職者向け訓練	県立高等技術専門学校	委託訓練 在職者の資格取得やスキルアップに向けた職業訓練 ○4コース(34名)	委託先訓練事業所	25日間程度	
8	新規学卒者等を対象とした公共職業能力開発施設における訓練	県立技術短期大学校	施設内訓練 新規学卒者向け職業訓練 ○精密機械技術科、機械システム技術科、電子情報技術科、情報システム科(定員:100名)	県立技術短期大学校	2年	
9	離職者を対象とした公共職業訓練能力開発施設における職業訓練	独立行政法人高齢・障害・求職者雇用支援機構熊本支部熊本職業能力開発促進センター(以下、「ポリテクセンター熊本」)	ものづくり分野を対象とした離職者のための公共職業訓練 ○普通職業訓練の短期課程(定員:515名) 溶接加工科、機械・CADオペレーション科、電気設備サービス科、生産ラインメンテナンス科、住宅リフォーム科、ビル設備サービス科、組込みマイコン技術科、福祉住環境サービス科(デュアルシステム:2科)機械加工技術科、電気設備施工科	ポリテクセンター熊本	6か月 デュアルシステム2科は7か月	
10	離職者を対象とした公共職業訓練能力開発施設における職業訓練	独立行政法人高齢・障害・求職者雇用支援機構熊本支部熊本職業能力開発促進センター(以下、「ポリテクセンター荒尾」)	ものづくり分野を対象とした離職者のための公共職業訓練 ○普通職業訓練の短期課程(定員:270名) 機械CAD加工科、溶接エンジニア科、建設機械科、ビル管理技術科、CADものづくりサポート科	ポリテクセンター荒尾	6か月	

【2. 在職者向け】

①技術者・技能者向け

NO	事業名	実施主体	事業概要	実施場所	訓練期間・実施時期	備考
1	在職者向け訓練	独立行政法人高齢・障害・求職者雇用支援機構熊本支部熊本職業能力開発促進センター(以下、「ポリテクセンター熊本」)	施設内訓練 在職者のスキルアップに向けた職業訓練 ○107コース(1,568名)	ポリテクセンター熊本	2日～3日間	
2	在職者向け訓練	独立行政法人高齢・障害・求職者雇用支援機構熊本支部熊本職業能力開発促進センター(以下、「ポリテクセンター荒尾」)	施設内訓練 在職者のスキルアップに向けた職業訓練 ○27コース(264名)	ポリテクセンター荒尾	2日～3日間	

②経営者向け

NO	事業名	実施主体	事業概要	実施場所	訓練期間・実施時期	備考
1	採用・定着力向上セミナー	熊本県雇用環境整備協会	採用に関するスキルやマインドを習得し、実践力を身につけるセミナー。これにより人材採用力の向上を図り、有用な人材の確保、育成及び職場定着を支援する。 ○3コース4回 定員各25名	オンライン配信	5/12、6/1、10/7、11/25	
2	田原塾	くまもと産業支援財団	「企業の発展は人づくりから」との理念に基づき、平成元年に開講した若手経営者、経営層向けの人材育成講座。 毎年15人程度の塾生に対して、経営戦略、リーダーシップ、人間学など国内外で活躍されている一流の講師陣による講義を中心としたカリキュラム。 平成元年開講から442名の修了者を輩出している。	くまもと産業支援財団	1年(全12回程度) ※今年度は開催見合わせ	
3	ひのくに道場	くまもと産業支援財団	工場企業の生産現場力の強化を図る目的で生産現場における作業のロスや設備のロスを見つけ出し、無駄を排除する現場改善の基本を学ぶ講座	くまもと産業支援財団	1泊2日×3回	
4	ひのくにIoT	くまもと産業支援財団	県内ものづくり企業の生産性向上に資する指導が行える人材を育成するために、現場指導者教育やIoT・AIスキル教育を座学講座や実習により実施。	くまもと産業支援財団	6日間程度	
5	熊本県よろろず支援拠点経営実践セミナー	熊本県よろろず支援拠点	こんな情報が欲しい!!といった相談者のニーズに合わせ、少人数向けのセミナーを多数開催。また、多くの経営者に役立つテーマから、他ではできないミニシアックなテーマまで 様々なテーマでよろろず支援拠点コーディネーターが講師を務め、開催している。	くまもと産業支援財団総合学習室	月1回程度 ※今年度はWebセミナーも含めて開催	

NO	事業名	実施主体	事業概要	実施場所	訓練期間・実施時期	備考
6	熊本県よろず支援拠点中核セミナー	熊本県よろず支援拠点	よろず支援拠点全国本部サポーター派遣制度等を利用し、外部機関から講師を招聘し、経営者及び支援機関等を対象に支援ノウハウの向上や経営知識の向上等を目的に開催している。	熊本市内ホテル会場 (ホテルメルパルク等)	年2回程度	
7	階層別研修	独立行政法人中小企業基盤整備機構九州本部 中小企業大学校人吉校	中小企業の管理者が、各階層で必要な知識・スキルを習得するための短期研修(テーマ例:新任管理者研修、中堅管理者研修)	中小企業大学校人吉校	2~3日間	
8	企業経営・経営戦略関連研修	独立行政法人中小企業基盤整備機構九州本部 中小企業大学校人吉校	中小企業の経営者、後継者や管理者の方を対象とした養成型の長期研修(経営管理者養成コース)や、各経営課題に対応した短期研修(テーマ例:BCP策定、IT活用)	中小企業大学校人吉校など	短期 1~6日間 長期 4日間×6回	
9	組織マネジメント関連研修	独立行政法人中小企業基盤整備機構九州本部 中小企業大学校人吉校	中小企業の経営者、後継者や管理者の方を対象とした短期研修(テーマ例:リーダーシップ、クレーム対応、部下指導、業務改善)	中小企業大学校人吉校	2~3日間	
10	人事・組織関連研修	独立行政法人中小企業基盤整備機構九州本部 中小企業大学校人吉校	中小企業の経営者、後継者や管理者の方を対象とした短期研修(テーマ例:人材育成)	中小企業大学校人吉校	4日間 ※今年度は新型コロナウイルス感染症拡大の影響を受け中止	
11	財務管理関連研修	独立行政法人中小企業基盤整備機構九州本部 中小企業大学校人吉校	中小企業の経営者、後継者や管理者の方を対象とした短期研修(テーマ例:決算書の読み方、財務リーダー養成、財務マネジメント、会計情報活用)	中小企業大学校人吉校など	1~4日間	
12	販売・マーケティング研修	独立行政法人中小企業基盤整備機構九州本部 中小企業大学校人吉校	中小企業の経営者、後継者や管理者の方を対象とした短期研修(テーマ例:Web営業力強化、営業コンプライアンス、販路開拓)	中小企業大学校人吉校など	2~4日間	

No	事業名	実施主体	事業概要	実施場所	訓練期間・実施時期	備考
13	生産管理関連研修	独立行政法人中小企業基盤整備機構九州本部 中小企業大学校人吉校	中小企業の経営者、後継者や管理者の方を対象とした短期研修 (テーマ例: 5S、品質管理、時間とコストのムダとり)	中小企業大学校人吉校	3～4日間	
14	くまもと大学連携インキュベーター イブニングセミナー	独立行政法人中小企業基盤整備機構九州本部	中小企業などを対象としたセミナー(テーマ例: Webセミナー「コロナ禍の企業経営戦略」)	くまもと大学連携インキュベーター (熊本市)など	1日間	

③企業向け・若年者向け・その他

NO	事業名	実施主体	事業概要	実施場所	訓練期間・実施時期	備考
1	ジョブカフェセミナー	熊本県雇用環境整備協会	自己分析、職業興味検査による自己理解、求人票の見方、応募書類作成及び面接対策等、求職者の段階に応じたテーマのセミナー等を実施する。 ○年間 85回予定	ジョブカフェくまもと (JR水前寺駅2階)	通年	講義時間の短縮及びオンラインでの実施
2	人材育成セミナー	熊本県雇用環境整備協会	中堅社員(現場の管理職、先輩社員)が自ら率先し実務面と日常行動の両面から若手社員をカバーしていくことで、会社全体の人材マネジメント力の向上を促し、県内企業へ入社した新卒者や若者の早期離職予防と職場定着を図る。また、中堅社員としての役割等を確認し、意識改革と定着を図る。 ○5年以上の中堅社員対象 3回(90名)			開催見合わせ
3	若手社員研修	熊本県雇用環境整備協会	入社3年未満の従業員等を対象に、早期離職を防止、継続的な就業につなげるため、職場での上司や同僚等との人間関係を円滑に図るためのコミュニケーション方法、仕事への取り組み方等を、ディスカッションやワークを取り入れながら学んでいく。本年はコロナウイルス感染拡大防止のため、集合型の研修は実施せずZoomを使用し、相互にコミュニケーションが取れるオンライン型の研修を実施。 ○入社1年未満 4回実施(80名)、入社1年～3年 3回(60名)	オンライン配信	入社1年未満 第1回 10/9 第2回 10/21 第3回 10/28 第4回 R3.1/14 入社1～3年 第1回 11/5 第2回 11/12 第3回 R3.1/19	
4	ライブプランニング授業	熊本県雇用環境整備協会	さまざまな職業について生徒の将来の人生設計をシュレージョンすることにより、社会経済の仕組み、働き方による年収の差及び早期離職のマイナス面等をワークショップによる体験の中からわかりやすく学ばせる。 今年度は新型コロナウイルス感染拡大の状況に応じて授業実施を検討。 【対象】高校1、2年生、18校 計2,320名予定	申込高校	7月～2月 ※今年度は10月2日人吉高校五木分校のみ実施。その他17校は新型コロナウイルス感染拡大を受け中止	

NO	事業名	実施主体	事業概要	実施場所	訓練期間・実施時期	備考
5	くまもとお仕事探検フェア	熊本県雇用環境整備協会	高校生の進路選択に役立たせたいことを目的とし熊本県内の様々な企業団体の職業理解を深める場となるイベントを行う予定だったが、コロナ禍の情勢を鑑み、冊子、動画、キャリアワークブック、ホームページにて情報提供を行う。 【対象】高校1、2年生、保護者、教諭 25校・3,463名	グランマッセくまもと	12/1～1/31	
6	内定者セミナー	熊本県雇用環境整備協会	事業所合同で内定者を対象に、学生と社会人との違い、ビジネスマナーの基本、コミュニケーションの取り方等を、講義やグループワーク演習を通して学ぶことで、新社会人としての基礎知識の習得、不安の解消を目指す。 ○2テーマ5回 定員50名×1回、定員20名×4回	オンライン配信	3/4、3/11、3/18	
7	新社会人セミナー	熊本県雇用環境整備協会	高校生の内定者に対し、社会人生活へ円滑に移行できるよう不安の解消を図り早期離職を予防することを目的に、入社に向けた心構えやビジネスマナー等に関するセミナーを実施する。 今年度は新型コロナウイルス感染拡大の状況に応じてセミナー実施を検討。 【対象】29校 70回予定 2,526名	申込高校	11月～2月	

【3. キャリア教育】

NO	事業名	実施主体	事業概要	実施場所	訓練期間・実施時期	備考
1	キャリア教育推進事業	県高校教育課	生徒に望ましい勤労観・職業観、実践的な知識・技術を身に付けさせ、自己の職業適性や将来設計について主体的に考えさせるとともに、環境に優しい学校づくりを通して、社会に貢献する能力や態度の育成を図るため実施する。 ①インタナショナル（全県立高校実施） ②職業講話	①インタナショナル ・各学校の周辺地域（実施校数：全日制50校、定時制8校） ②職業講話 ・各県立高校（実施校数：8校）	①インタナショナル ・7月末～3月末（3～5日間程度） ※今後の状況により変更・中止有 ②職業講話 ・7月～12月	
2	東京大学視察研修授業 （熊本時習館特別授業）	教育政策課 高校教育課 私学振興課	東京大学工学部（工学系研究科総合研究機構）の協力を得て、県内の高校生に科学技術への興味・関心を高めさせるため、東京大学視察研修（東大教授による講義及び施設の見学）を実施予定	東京大学浅野キャンパス	今年度に関しては、新型コロナウイルス感染拡大の影響により中止	
3	若年技能者人材育成支援等事業 （厚生労働省委託事業）	熊本県職業能力開発協会 （熊本県技能振興コーナー）	①ものづくりマイスター、ITマスターの中小企業や高校等への派遣による実技指導等 ②小中学校等を対象とした「ものづくりの魅力発信」講座の実施 ③地域におけるものづくりの魅力、技能を伝えるイベントの開催	県内全域	5月～2月	
4	高校生と公務員との交流会	熊本県雇用環境整備協会	公営に關心のある高校2年生を対象に、各機関の職員から仕事内容や魅力を聞き、質疑応答を行うことで、進路選択の情報収集に役立てる。今年度は、コロナ禍の情勢を鑑み、集合型を廃止し、情報提供冊子を作成したのち、高校生からの質問を受付、その後、各団体からの回答を参加高校へフィードバックする。 【対象】高校2年生、18校・282名		10月情報提供	

NO	事業名	実施主体	事業概要	実施場所	訓練期間・実施時期	備考
5	企業見学	熊本県雇用環境整備協会	実際の職場を見学し、そこで働く社員等の話を聞き、働く姿勢にふれることにより職業理解を深める。36社今年度は、新型コロナウイルス感染拡大に伴い見学を中止。36社の企業より提供頂いた企業案内資料を希望校へ送付し、情報提供を行う。 【対象】高校2年生、26校・34コース・計1,220名	県内企業	7月～2月 ※今年度は10,11月に資料提供	
6	高校生と企業との交流会	熊本県雇用環境整備協会	ガイドブックと企業PR動画サイト、動画集DVDを通じて、県内企業の魅力を伝える。新型コロナウイルス感染防止の中で集合型交流会の双方向きを保つため、複数の媒体により企業からの様々な情報を提供した。企業情報を収集したり、自身の興味関心やこれまでの取り組みを振り返ったりすることで、これから迎える就職活動の参考とする。 【対象】高校3年生、26校・1,333名	各高校	6/8～9/4	
7	熊本時習館特別授業	県私学振興課	科学技術研究への興味を高め、将来本県を支える理工系の研究者等を目指す生徒を育成するため、県内私立高等学校での東京大学教授等による特別授業を実施。	県内私立高等学校の希望校	例年7～8月頃 ※今年度は、新型コロナウイルス感染拡大の影響により中止	
8	「夢の道しるべ」事業	県私学振興課	専修学校・各種学校が専門分野で活躍する卒業生等を招いた特別授業を実施した場合、当該経費を補助する。	各学校で設定した場所	通年	

【4. 技能試験】

NO	事業名	実施主体	事業概要	実施場所	訓練期間・実施時期	備考
1	技能検定試験	熊本県職業能力開発協会	1 定期試験 働く人々の有する技能を一定の基準により検定し、国として証明する国家検定制度。(職業能力開発促進法に基づき実施) R1 実施職種(特級、1級、2級、3級、単一等級) 前期:34職種55作業 後期:33職種34作業 2 外国人技能実習制度に係る技能検定試験 技能実習制度は、国際貢献のため、開発途上国等の外国人を日本で一定期間(最長5年間)に限り受け入れ、OJTを通じて技能を移転する制度。基礎級、随時2級及び3級試験を実施。	各試験会場	前期:中止 後期:12～2月	
2	コンピュータサービス技能評価試験	熊本県職業能力開発協会 (中央職業能力開発協会 主催)	教育訓練施設や事業所において、コンピュータの操作方法を学習した方々やコンピュータを活用した各種サービスを行う方々を対象に、その操作能力を評価する試験 ワープロ部門、表計算部門	各試験会場	随時	
3	ビジネス・キャリア検定試験	熊本県職業能力開発協会 (中央職業能力開発協会 主催)	事務系の職務を遂行する上で必要とされる知識の習得と実務能力を客観的に評価する検定試験で、厚生労働省が定める職業能力評価基準に準拠して、8分野43試験を1級、2級、3級及びBA、SIC級の等級に分けて2回実施している。	各試験実施認定施設	前期:10月 後期:2月	

「くまもとの職業能力開発」についてのお問い合わせ先

熊本県商工労働部商工雇用創生局労働雇用創生課

〒862-8570

熊本県熊本市中央区水前寺6丁目18番1号

熊本県庁行政棟本館7階

TEL：096-333-2344（直通）

FAX：096-382-3279

メール：roukosousei@pref.kumamoto.lg.jp