

# 管内概要2023



「豊前街道南関御茶屋跡」  
(南関町)



「江田船山古墳」  
(和水町)



「万田坑」  
(荒尾市)



「玉名大俵まつり」  
(玉名市)



「ながす羽衣琉金」  
(長洲町)



「ハニーローザ」  
(玉東町)

令和5年12月19日

熊本県県北広域本部  
玉名地域振興局

## 目次

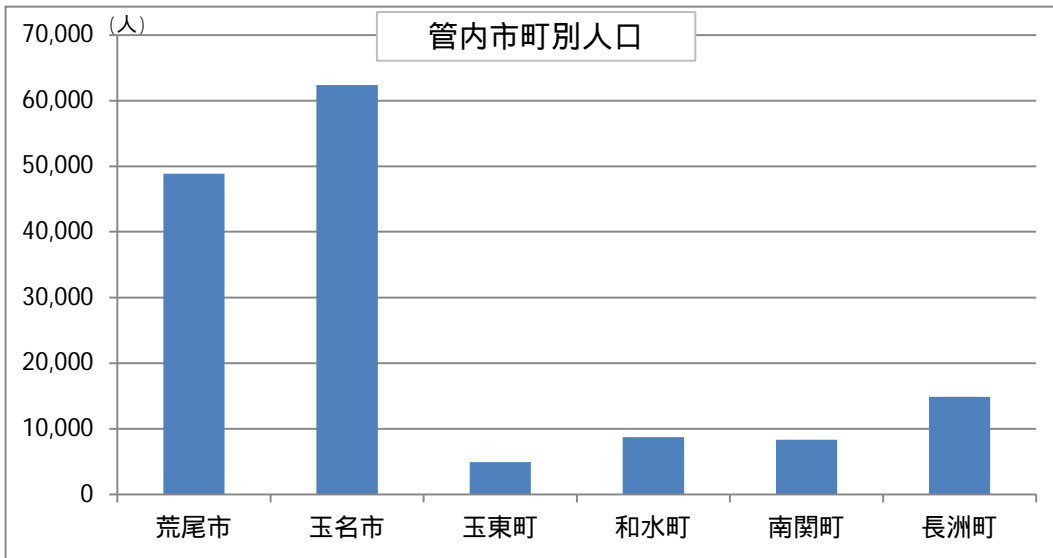
項目	頁
1 . 人口・所得等	
主要指数一覧	1
人口推移	2
年齢別階層別人口	3
地域振興局別人口推移	4
産業別就業人口	5
産業別総生産額	5
所得	6
2 . 財政状況	
普通会計の状況	7
決算状況	8
3 . 福祉	
65歳以上人口	9
一人暮らし高齢者単独世帯、養護老人ホーム入所者、老人クラブ数	9
福祉施設の状況	10
要介護認定状況	11
生活保護実施状況	11
身体障害（児）者手帳交付状況	12
療育手帳交付状況	12
4 . 保健	
保健関係施設の状況	13
人口動態統計	13
死因順位	13
結核患者登録者状況	14
精神保健福祉に関する状況	14
精神保健福祉活動	14
指定難病受給者証交付数	15
小児慢性特定疾病医療受給児数	15
相談・訪問指導状況	15
5 . 衛生環境	
食品関係施設数	16-17
一般廃棄物の状況	18
産業廃棄物の状況	18
水道普及率	18
6 . 教育	
学校及び児童生徒の状況	19
学校及び児童生徒数の推移	19
高校進学率の推移	19

項目		頁
7 . 農業		
	主要作物の生産状況	20-21
	農家数の推移	22
	年齢別の農業従事者数	23
	経営耕地面積規模別経営体数	23
	玉名地方新規就農者の推移	24
	農業経営改善計画認定数の推移	24
	耕地面積	24
	主要農畜産物の作付面積（飼養戸数）と生産量	25-26
8 . 林業		
	林野の状況	27
	造林・間伐及び保安林の状況	27
	特用林産物	27
9 . 漁業		
	漁業・漁船地区別・階層別経営体数	28
	のり生産枚数の推移	28
	アサリ生産量の推移	28
10 . 商工業		
	年間商品販売額	29
	製造業の事業所数・製造品出荷額等の状況	29
	立地企業一覧	30-31
11 . 観光		
	月別延べ宿泊客数	32
	過去10年間の観光客数	32
	教育旅行受入状況（宿泊客実数）	32
	地域別外国人延べ宿泊客数	32
12 . 土木		
	道路の状況	33
	港湾の状況	33
	河川の状況	33
	砂防の状況	33
	土砂災害警戒区域等指定状況	33
	公物管理・屋外広告物等許認可	33
13 . 文化財		
	世界遺産	34
	国指定等	34-35
	県指定	36-38
14 . 選挙		
	選挙の状況	39
15 . 消防		
	消防団の現況	39
	火災の発生状況	39

# 1. 人口・所得等 主要指数一覧

	人口 (人)	世帯数 (人)	土地面積 (km <sup>2</sup> )	人口密度 (人/km <sup>2</sup> )	一世帯当 たりの人 員(人)	高齢化率 (%)	一人当 たり市町村 民所得 (千円)
	出典 熊本県推計 人口調査 (月報) 令和5年9月1 日現在	出典 熊本県推計 人口調査 (月報) 令和5年9月1 日現在	出典 R2国勢調査 主要統計表	(人口/土地 面積)	(人口/世帯 数)	出典 熊本県推計 人口調査 (年報) 令和4年10月 1日現在	出典 令和2年度 市町村民経 済計算
荒尾市	48,878	20,590	57.37	852.0	2.4	36.7	2,079
玉名市	62,368	25,690	152.60	408.7	2.4	35.3	2,267
玉東町	4,962	1,888	24.33	203.9	2.6	36.9	2,088
和水町	8,757	3,351	98.78	88.7	2.6	44.0	2,146
南関町	8,367	3,448	68.92	121.4	2.4	41.0	2,466
長洲町	14,901	6,541	19.44	766.5	2.3	37.0	2,393
管内計(A)	148,233	61,508	421.44	351.7	2.4	36.5	2,216
県計(B)	1,707,874	736,174	7,409.50	230.5	2.3	32.1	2,498
(A)/(B)	8.68%	8.36%	5.69%	-	-	-	-

注1：面積は数値の端数処理の関係で管内計と内訳が一致しない場合がある。



## 地域指定

	荒尾市	玉名市	玉東町	和水町	南関町	長洲町
過疎						
拠点						
農振						
農産						
農山村						
棚田						

出典：令和5年度版 熊本県市町村要覧

注2：地域指定の語句説明は以下のとおり

- 過疎 ... 過疎地域の持続的発展の支援に関する特別措置法
- 拠点 ... 地方拠点都市地域の整備及び産業業務施設の再配置の促進に関する法律
- 農振 ... 農業振興地域の整備に関する法律
- 農産 ... 農村地域への産業の導入の促進等に関する法律（対象市町村）
- 農山村 ... 特定農山村地域における農林業等の活性化のための基盤整備の促進に関する法律
- 棚田 ... 棚田地域振興法

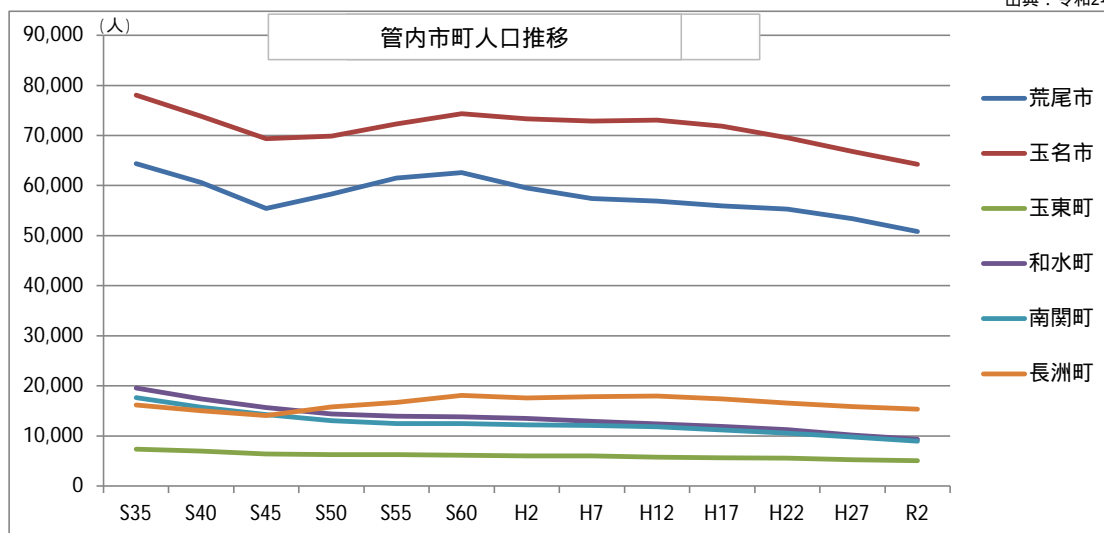
：市町の全域対象、：市町の一部地域対象

# 人口推移

(人)

		S35	S40	S45	S50	S55	S60	H2	H7	H12	H17	H22	H27	R2
荒尾市	人口	64,394	60,618	55,452	58,296	61,485	62,570	59,507	57,389	56,905	55,960	55,321	53,407	50,832
	指標	100.0%	94.1%	86.1%	90.5%	95.5%	97.2%	92.4%	89.1%	88.4%	86.9%	85.9%	82.9%	78.9%
玉名市	人口	78,100	73,818	69,354	69,893	72,324	74,356	73,319	72,900	73,051	71,851	69,541	66,782	64,292
	指標	100.0%	94.5%	88.8%	89.5%	92.6%	95.2%	93.9%	93.3%	93.5%	92.0%	89.0%	85.5%	82.3%
旧玉名市	人口	47,736	45,296	42,681	42,837	44,714	46,115	45,284	45,341	45,648	45,341			
	指標	100.0%	94.9%	89.4%	89.7%	93.7%	96.6%	94.9%	95.0%	95.6%	95.0%			
旧岱明町	人口	13,535	12,807	12,358	13,343	13,989	14,560	14,651	14,507	14,609	14,180			
	指標	100.0%	94.6%	91.3%	98.6%	103.4%	107.6%	108.2%	107.2%	107.9%	104.8%			
旧横島町	人口	7,568	7,031	6,315	6,111	5,969	5,998	5,903	5,886	5,774	5,487			
	指標	100.0%	92.9%	83.4%	80.7%	78.9%	79.3%	78.0%	77.8%	76.3%	72.5%			
旧天水町	人口	9,261	8,684	8,000	7,602	7,652	7,683	7,481	7,166	7,020	6,843			
	指標	100.0%	93.8%	86.4%	82.1%	82.6%	83.0%	80.8%	77.4%	75.8%	73.9%			
玉東町	人口	7,403	6,964	6,403	6,281	6,315	6,180	6,043	6,038	5,781	5,626	5,554	5,265	5,045
	指標	100.0%	94.1%	86.5%	84.8%	85.3%	83.5%	81.6%	81.6%	78.1%	76.0%	75.0%	71.1%	68.1%
和水町	人口	19,615	17,413	15,666	14,426	13,972	13,820	13,484	12,902	12,390	11,900	11,247	10,191	9,342
	指標	100.0%	88.8%	79.9%	73.5%	71.2%	70.5%	68.7%	65.8%	63.2%	60.7%	57.3%	52.0%	47.6%
旧菊水町	人口	10,060	8,855	7,869	7,362	7,320	7,426	7,331	6,995	6,743	6,527			
	指標	100.0%	88.0%	78.2%	73.2%	72.8%	73.8%	72.9%	69.5%	67.0%	64.9%			
旧三加和町	人口	9,555	8,558	7,797	7,064	6,652	6,394	6,153	5,907	5,647	5,373			
	指標	100.0%	89.6%	81.6%	73.9%	69.6%	66.9%	64.4%	61.8%	59.1%	56.2%			
南関町	人口	17,679	15,714	14,278	13,086	12,498	12,478	12,247	12,076	11,821	11,203	10,564	9,786	8,979
	指標	100.0%	88.9%	80.8%	74.0%	70.7%	70.6%	69.3%	68.3%	66.9%	63.4%	59.8%	55.4%	50.8%
長洲町	人口	16,199	15,060	14,084	15,821	16,715	18,126	17,605	17,833	17,956	17,381	16,594	15,889	15,372
	指標	100.0%	93.0%	86.9%	97.7%	103.2%	111.9%	108.7%	110.1%	110.8%	107.3%	102.4%	98.1%	94.9%
管内計(A)	人口	203,390	189,587	175,237	177,803	183,309	187,530	182,205	179,138	177,904	173,921	168,821	161,320	153,862
	指標	100.0%	93.2%	86.2%	87.4%	90.1%	92.2%	89.6%	88.1%	87.5%	85.5%	83.0%	79.3%	75.6%
県計(B)	人口	1,856,192	1,770,736	1,700,229	1,715,273	1,790,327	1,837,747	1,840,326	1,859,793	1,859,344	1,842,233	1,817,426	1,786,170	1,738,301
	指標	100.0%	95.4%	91.6%	92.4%	96.5%	99.0%	99.1%	100.2%	100.2%	99.2%	97.9%	96.2%	93.6%
A/B*100		11.0%	10.7%	10.3%	10.4%	10.2%	10.2%	9.9%	9.6%	9.6%	9.4%	9.3%	9.0%	8.9%

出典：令和2年国勢調査



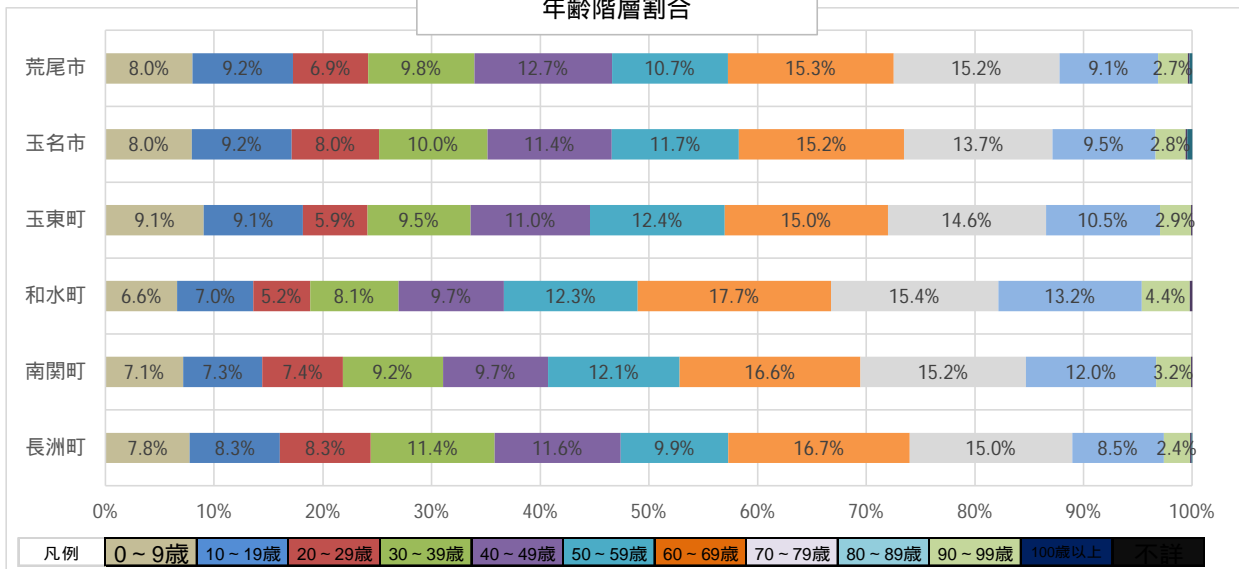
年齢別階層別人口

(人)

		計	0～9歳	10～19歳	20～29歳	30～39歳	40～49歳	50～59歳	60～69歳	70～79歳	80～89歳	90～99歳	100歳以上	不詳
荒尾市	男	23,900	2,044	2,476	1,737	2,485	3,249	2,566	3,635	3,576	1,735	324	4	69
	女	26,932	2,038	2,218	1,771	2,483	3,186	2,864	4,120	4,172	2,880	1,068	66	66
	計	50,832	4,082	4,694	3,508	4,968	6,435	5,430	7,755	7,748	4,615	1,392	70	135
	構成比		8.0%	9.2%	6.9%	9.8%	12.7%	10.7%	15.3%	15.2%	9.1%	2.7%	0.1%	0.3%
玉名市	男	30,410	2,669	2,874	2,589	3,252	3,687	3,595	4,810	4,045	2,321	417	10	141
	女	33,882	2,454	3,036	2,547	3,170	3,668	3,930	4,963	4,741	3,771	1,368	76	158
	計	64,292	5,123	5,910	5,136	6,422	7,355	7,525	9,773	8,786	6,092	1,785	86	299
	構成比		8.0%	9.2%	8.0%	10.0%	11.4%	11.7%	15.2%	13.7%	9.5%	2.8%	0.1%	0.5%
玉東町	男	2,399	239	227	159	230	286	313	369	346	194	35	1	0
	女	2,646	218	232	141	248	269	312	389	389	334	110	4	0
	計	5,045	457	459	300	478	555	625	758	735	528	145	5	0
	構成比		9.1%	9.1%	5.9%	9.5%	11.0%	12.4%	15.0%	14.6%	10.5%	2.9%	0.1%	0.0%
和水町	男	4,397	316	349	264	382	470	546	827	668	461	95	1	18
	女	4,945	300	304	221	377	433	603	830	767	770	318	19	3
	計	9,342	616	653	485	759	903	1,149	1,657	1,435	1,231	413	20	21
	構成比		6.6%	7.0%	5.2%	8.1%	9.7%	12.3%	17.7%	15.4%	13.2%	4.4%	0.2%	0.0%
南関町	男	4,282	321	312	362	424	424	531	770	646	406	75	3	8
	女	4,697	320	342	299	403	444	553	721	721	669	211	7	7
	計	8,979	641	654	661	827	868	1,084	1,491	1,367	1,075	286	10	15
	構成比		7.1%	7.3%	7.4%	9.2%	9.7%	12.1%	16.6%	15.2%	12.0%	3.2%	0.1%	0.0%
長洲町	男	7,668	602	669	730	1,017	913	752	1,257	1,119	494	100	3	12
	女	7,704	592	608	551	734	872	770	1,308	1,180	805	269	14	1
	計	15,372	1,194	1,277	1,281	1,751	1,785	1,522	2,565	2,299	1,299	369	17	13
	構成比		7.8%	8.3%	8.3%	11.4%	11.6%	9.9%	16.7%	15.0%	8.5%	2.4%	0.1%	0.1%
管内計	男	73,056	6,191	6,907	5,841	7,790	9,029	8,303	11,668	10,400	5,611	1,046	22	248
	女	80,806	5,922	6,740	5,530	7,415	8,872	9,032	12,331	11,970	9,229	3,344	186	235
	計	153,862	12,113	13,647	11,371	15,205	17,901	17,335	23,999	22,370	14,840	4,390	208	483
	構成比		7.9%	8.9%	7.4%	9.9%	11.6%	11.3%	15.6%	14.5%	9.6%	2.9%	0.1%	0.3%
県計	男	822,481	75,614	82,051	70,152	88,687	107,743	99,314	118,661	100,944	54,283	11,021	205	13,806
	女	915,820	71,970	78,102	71,438	91,383	110,975	109,071	127,167	119,978	90,035	32,804	1,504	11,393
	計	1,738,301	147,584	160,153	141,590	180,070	218,718	208,385	245,828	220,922	144,318	43,825	1,709	25,199
	構成比		8.5%	9.2%	8.1%	10.4%	12.6%	12.0%	14.1%	12.7%	8.3%	2.5%	0.1%	1.4%

(出典 令和2年国勢調査)

年齢階層割合



地域振興局別人口推移

(人)

	S35	S40	S45	S50	S55	S60	H2	H7	H12	H17	H22	H27	R2
熊本県	1,856,192	1,770,736	1,700,229	1,715,273	1,790,327	1,837,747	1,840,326	1,859,793	1,859,344	1,842,233	1,817,426	1,786,170	1,738,301
熊本市	424,580	455,249	488,051	528,086	568,820	601,367	626,727	650,341	662,012	669,603	734,474	740,822	738,865
宇城	151,109	139,507	132,286	130,054	133,507	136,522	135,750	139,545	141,761	140,969	110,993	107,115	102,546
玉名	203,390	189,587	175,237	177,803	183,309	187,530	182,205	179,138	177,904	173,921	168,821	161,320	153,862
鹿本	101,297	91,606	87,592	85,907	89,841	91,913	91,451	91,814	90,726	88,498	55,391	52,264	49,025
菊池	111,156	103,404	99,065	102,156	121,429	133,566	141,522	152,119	158,408	165,050	174,164	180,973	186,712
阿蘇	112,866	102,552	92,189	86,401	84,615	83,404	80,697	78,041	76,024	70,339	67,836	64,393	58,703
上益城	98,610	89,325	81,880	79,763	83,003	84,732	84,441	86,117	86,514	89,755	87,402	85,768	81,995
八代	181,008	171,596	164,261	161,896	165,013	164,219	160,605	157,999	154,380	150,118	144,981	139,466	134,161
芦北	92,525	85,609	73,834	70,846	70,616	68,964	65,401	62,379	59,261	55,384	51,356	47,745	43,492
球磨	152,727	137,354	123,617	116,862	117,021	116,244	111,227	108,197	104,697	100,694	94,727	88,820	81,480
天草	226,924	204,947	182,217	175,499	173,153	169,286	160,300	154,103	147,657	137,902	127,281	117,484	107,460

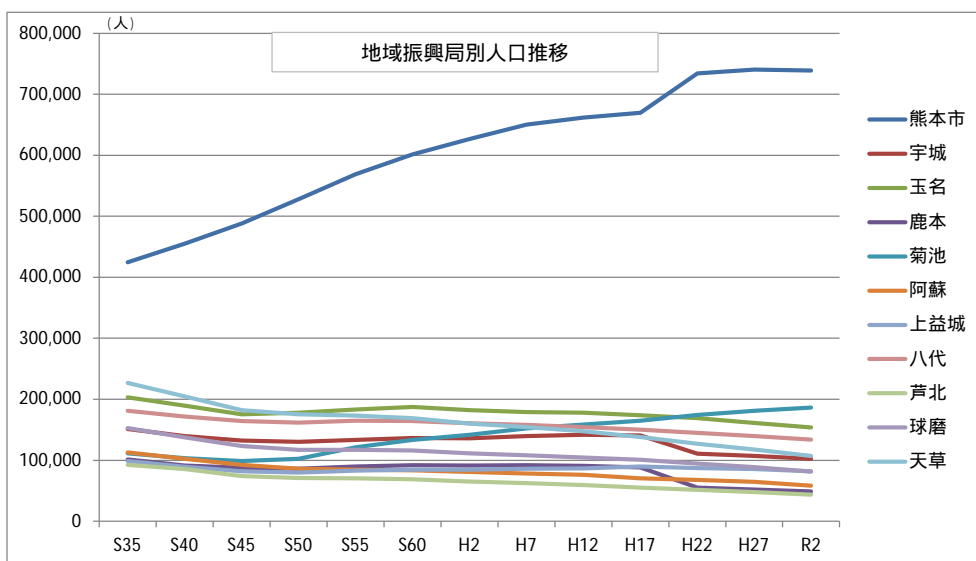
出典：令和2年国勢調査

地域振興局別人口推移（県全体での割合）

(%)

	S35	S40	S45	S50	S55	S60	H2	H7	H12	H17	H22	H27	R2
熊本県	100.0%	100.0%	100.0%	100.0%	100.0%	100.0%	100.0%	100.0%	100.0%	100.0%	100.0%	100.0%	100.0%
熊本市	22.9%	25.7%	28.7%	30.8%	31.8%	32.7%	34.1%	35.0%	35.6%	36.3%	40.4%	41.5%	42.5%
宇城	8.1%	7.9%	7.8%	7.6%	7.5%	7.4%	7.4%	7.5%	7.6%	7.7%	6.1%	6.0%	5.9%
玉名	11.0%	10.7%	10.3%	10.4%	10.2%	10.2%	9.9%	9.6%	9.6%	9.4%	9.3%	9.0%	8.9%
鹿本	5.5%	5.2%	5.2%	5.0%	5.0%	5.0%	5.0%	4.9%	4.9%	4.8%	3.0%	2.9%	2.8%
菊池	6.0%	5.8%	5.8%	6.0%	6.8%	7.3%	7.7%	8.2%	8.5%	9.0%	9.6%	10.1%	10.7%
阿蘇	6.1%	5.8%	5.4%	5.0%	4.7%	4.5%	4.4%	4.2%	4.1%	3.8%	3.7%	3.6%	3.4%
上益城	5.3%	5.0%	4.8%	4.7%	4.6%	4.6%	4.6%	4.6%	4.7%	4.9%	4.8%	4.8%	4.7%
八代	9.8%	9.7%	9.7%	9.4%	9.2%	8.9%	8.7%	8.5%	8.3%	8.1%	8.0%	7.8%	7.7%
芦北	5.0%	4.8%	4.3%	4.1%	3.9%	3.8%	3.6%	3.4%	3.2%	3.0%	2.8%	2.7%	2.5%
球磨	8.2%	7.8%	7.3%	6.8%	6.5%	6.3%	6.0%	5.8%	5.6%	5.5%	5.2%	5.0%	4.7%
天草	12.2%	11.6%	10.7%	10.2%	9.7%	9.2%	8.7%	8.3%	7.9%	7.5%	7.0%	6.6%	6.2%

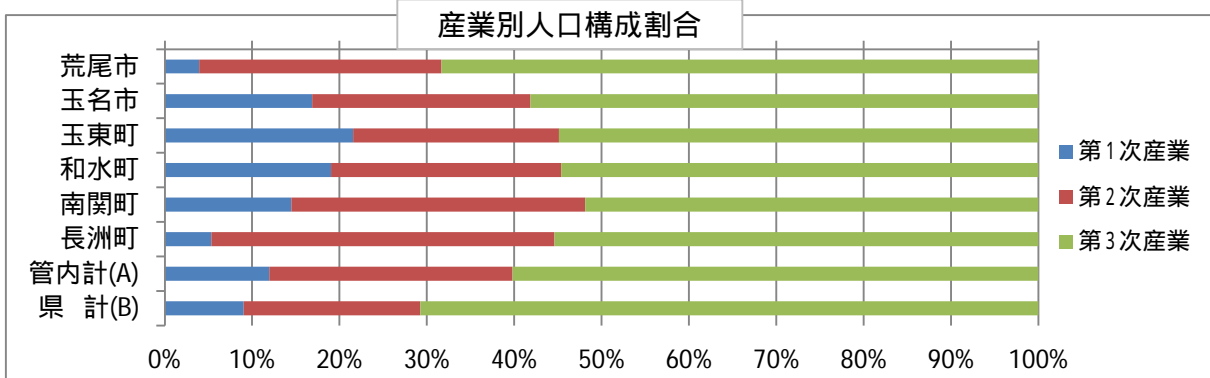
出典：令和2年国勢調査



## 産業別就業人口

	就業人口				構成比		
	合計	(人)			(%)		
		第1次産業	第2次産業	第3次産業	第1次産業	第2次産業	第3次産業
荒尾市	21,857	851	5,985	14,744	3.9	27.7	68.3
玉名市	31,132	5,230	7,746	18,021	16.9	25.0	58.1
玉東町	2,579	554	605	1,410	21.6	23.6	54.9
和水町	4,603	875	1,210	2,509	19.0	26.3	54.6
南関町	4,486	642	1,490	2,299	14.5	33.6	51.9
長洲町	7,346	391	2,873	4,052	5.3	39.3	55.4
管内計(A)	72,003	8,543	19,909	43,035	12.0	27.8	60.2
県計(B)	819,259	71,768	160,065	560,851	9.0	20.0	70.1
(A)/(B)(%)	8.8	11.9	12.4	7.7	-	-	-

注：合計は分類不能の産業就業者を含むため、各産業別就業人口数の計と一致しない。 出典：令和2年国勢調査  
：産業3部門別割合は、分母から「分類不能の産業」を除いて算出

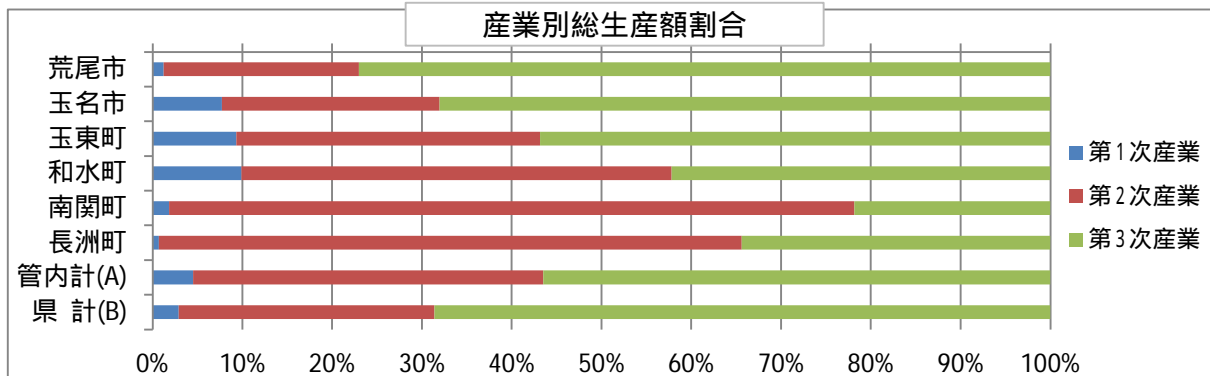


## 産業別総生産額

	実数				構成比		
	総額	(百万円)			(%)		
		第1次産業	第2次産業	第3次産業	第1次産業	第2次産業	第3次産業
荒尾市	105,264	1,306	22,714	80,470	1.2	21.7	77.0
玉名市	173,387	13,284	41,766	117,062	7.7	24.3	68.0
玉東町	11,578	1,073	3,887	6,532	9.3	33.8	56.8
和水町	31,941	3,140	15,190	13,376	9.9	47.9	42.2
南関町	62,711	1,154	47,510	13,585	1.9	76.3	21.8
長洲町	69,252	496	44,617	23,630	0.7	64.9	34.4
管内計(A)	454,133	20,453	175,684	254,655	4.5	39.0	56.5
県計(B)	6,105,086	177,898	1,725,587	4,156,698	2.9	28.5	68.6
(A)/(B)(%)	7.4	11.5	10.2	6.1	-	-	-

出典：令和2年市町村民経済計算

注：産業別の金額は関税等加除前の額であるため、その合計は総額と一致しない。

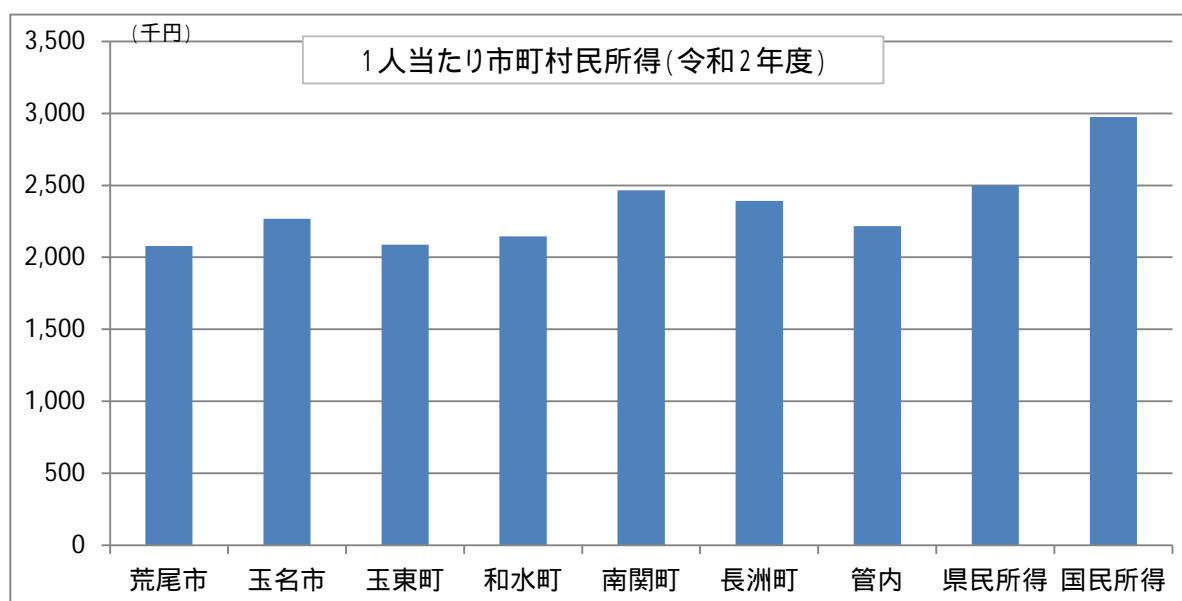




## 所得（1人当たり市町村民所得）

	平成29年度 (千円)	平成30年度 (千円)	令和元年度 (千円)	令和2年度 (千円)	対県民 (%)	対国民 (%)
荒尾市	2,128	2,138	2,174	2,079	83.2	69.9
玉名市	2,411	2,405	2,435	2,267	90.8	76.2
玉東町	2,138	2,150	2,135	2,088	83.6	70.2
和水町	2,266	2,303	2,263	2,146	85.9	72.1
南関町	2,679	2,707	2,582	2,466	98.7	82.9
長洲町	2,831	2,676	2,690	2,393	95.8	80.4
管内	2,357	2,347	2,362	2,216	88.7	74.5
県民所得	2,649	2,656	2,676	2,498	-	84.0
国民所得	3,157	3,181	3,177	2,975	122.4	-

出典：令和2年度国民経済計算年報（国値）、令和2年市町村民経済計算（市町・県値）



## 2. 財政状況

### 普通会計の状況

(千円)

区分 市町名	歳入							歳出				歳入歳 出差引
	令和2年度	令和3年度	構成比					令和2年度	令和3年度	構成比		
			地方税	地方交付税	国庫支出金	県支出金	地方債			義務的経費	投資的経費	
荒尾市	30,717,049	【 -5.6% 】 28,998,019	( 17.9% )	( 22.8% )	( 28.4% )	( 6.8% )	( 8.3% )	30,444,946	【 -7.1% 】 28,275,364	( 46.9% )	( 17.3% )	722,655
玉名市	41,353,953	【 -12.3% 】 36,272,179	( 19.6% )	( 28.4% )	( 20.9% )	( 8.1% )	( 6.5% )	40,072,456	【 -14.4% 】 34,318,243	( 49.8% )	( 10.9% )	1,953,936
玉東町	5,856,454	【 -0.5% 】 5,824,655	( 9.6% )	( 25.7% )	( 17.2% )	( 4.8% )	( 10.8% )	5,587,041	【 2.6% 】 5,733,125	( 26.3% )	( 23.4% )	91,530
和水町	11,047,152	【 -9.1% 】 10,046,031	( 9.2% )	( 34.5% )	( 16.4% )	( 7.1% )	( 5.0% )	10,100,538	【 -13.8% 】 8,705,425	( 34.6% )	( 19.4% )	1,340,606
南関町	8,368,694	【 1.2% 】 8,470,497	( 14.5% )	( 27.1% )	( 17.9% )	( 9.9% )	( 17.2% )	8,214,881	【 0.5% 】 8,258,918	( 35.8% )	( 31.0% )	211,579
長洲町	10,009,045	【 -10.9% 】 8,919,970	( 21.7% )	( 21.4% )	( 20.5% )	( 7.3% )	( 9.8% )	9,901,592	【 -12.9% 】 8,627,119	( 38.5% )	( 15.7% )	292,851
管内計	107,352,347	【 -8.2% 】 98,531,351	( 17.2% )	( 26.5% )	( 22.1% )	( 7.5% )	( 8.3% )	104,321,454	【 -10.0% 】 93,918,194	( 43.8% )	( 16.6% )	4,613,157
県内市 町村計	1,282,701,374	【 -5.9% 】 1,207,624,663	( 19.6% )	( 22.1% )	( 22.9% )	( 7.4% )	( 10.6% )	1,237,383,734	【 -6.6% 】 1,155,905,191	( 47.4% )	( 17.1% )	51,719,472

注1：【 】書きは対前年度伸び率、( )書きは構成比

出典：総務省 地方財政状況調査関係資料 決算カード

#### 財政用語説明

投資的経費	道路、橋りょう、公園、学校、公営住宅の建設等社会資本の整備に要する経費であり、普通建設事業費、災害復旧事業費及び失業対策事業費からなっている。
義務的経費	地方公共団体の歳出のうち、その支出が義務づけられ、任意に削減できない極めて硬直性が高い経費。職員給与等の人件費、生活保護等の扶助費及び地方債の元利償還金等の公債費からなっている。

# 決算状況（令和3年度）

（百万円、％）

市町名	歳入	歳出	形式収支	実質収支	実質単年度収支	経常収支比率	実質公債費比率	公債費負担比率	財政力指数	地方債現在高	積立金現在高	標準財政規模
荒尾市	28,998	28,275	723	511	473	89.6	9.4	10.1	0.48	17,514	6,591	12,635
玉名市	36,272	34,318	1,954	1,843	1,097	95.7	8.9	15.8	0.44	33,000	8,473	18,534
玉東町	5,825	5,733	92	51	198	87.5	4.7	5.4	0.31	2,768	3,139	2,173
和水町	10,046	8,705	1,341	1,255	466	89.5	10.3	14.6	0.25	7,880	7,552	4,555
南関町	8,470	8,259	212	207	180	88.5	8.4	16.5	0.40	8,261	2,737	3,838
長洲町	8,920	8,627	293	279	434	90.3	6.9	9.5	0.53	6,303	1,219	4,370
管内計	98,531	93,917	4,615	4,146	2,452	-	-	-	-	75,726	29,711	7,684
県内市町村計	1,207,625	1,155,905	51,719	40,030	17,670	-	-	-	-	1,201,687	257,099	553,989

出典：総務省地方財政状況調査関係資料 決算カード

表示単位未満を四捨五入しており、表内においては一致しない場合がある。

小数点第一位まで計上している数値の単位は「％」、それ以外は「百万円」である。

また、「％」で示されている数値の市計、町村計及び市町村計はそれぞれの該当団体の数値の単純平均である。

## 財政用語説明

実質収支	実質収支 = 歳入歳出差引額（形式収支） - 翌年度へ繰り越すべき額 形式収支に発生主義的要素を加味した実質的な収支である。
実質単年度収支	実質単年度収支 = 単年度収支 + 財調基金積立額 + 地方債繰上償還額 - 財調基金取崩額 収支結果には現れない黒字要素（財調基金積立額、地方債繰上償還額）及び赤字要素（財調基金取崩額）を取り上げて、これらの要素が仮に歳入歳出に措置されなかった場合、単年度収支が実質的にどのようになるかを表すもの。
経常収支比率	経常収支比率 = 経常経費充当一般財源等 / 経常一般財源等総額 × 100（％） 人件費、扶助費、公債費等の経常経費に、地方税、地方交付税、地方譲与税を中心とした経常一般財源等がどの程度充当されたかを見る指標で、この比率が低いほど、普通建設事業費等の臨時経費に充当できる一般財源等があり、財政構造が弾力性に富んでいることになる。
実質公債費比率	起債制限比率（ 1 ）の算定式の分子に準元利償還金に充当した一般財源等を加算し、分母と分子から準元利償還金に係る基準財政需要額を控除した算式により得られた比率の過去3年間の平均値。 平成18年4月からの地方債制度の「許可制度」から「協議制度」への移行に伴い新たに導入されたもので、公債費に係る財政負担の程度を示す指標であり、18％以上の団体は、地方債の発行について許可を要する。 なお、25％以上の団体は「地方公共団体の財政の健全化に関する法律」に基づき財政健全化計画の策定が義務づけられる。さらに35％以上の団体は同法に基づく財政再生計画の策定が義務づけられ、その財政再生計画を総務大臣に協議し、同意を得なければ、災害復旧事業等を除き地方債の発行が制限される。
公債費負担比率	公債費負担比率 = 公債費充当一般財源（一時借入金利息、転貸債及び繰上償還額を含む） / 一般財源総額 × 100（％） 地方債の償還経費である公債費に充当された一般財源の一般財源総額に対する割合であり、その率が高いほど、財政運営の硬直性の高まりを示すもので、一般的には、財政運営上15％が警戒ライン、20％が危険ラインとされている。
財政力指数	（基準財政収入額（ 2 ）） ÷ 基準財政需要額（ 3 ） の過去3年間の平均値。 当該比率が大きくなるほど財源に余裕があるということになる。
標準財政規模	地方公共団体の経常的な一般財源の標準規模を表すもの。

### 3 福祉

#### 65歳以上人口

(人)

	H29	H30	H31(R1)	R2	R3
荒尾市	18,044	18,258	18,342	18,372	18,293
玉名市	21,512	21,753	21,905	22,090	22,219
玉東町	1,770	1,795	1,813	1,823	1,853
和水町	4,018	3,980	3,965	3,946	3,994
南関町	3,491	3,525	3,523	3,510	3,552
長洲町	5,210	5,323	5,448	5,497	5,566
管内計	54,045	54,634	54,996	55,238	55,477
県計	530,471	537,034	542,550	548,128	550,884

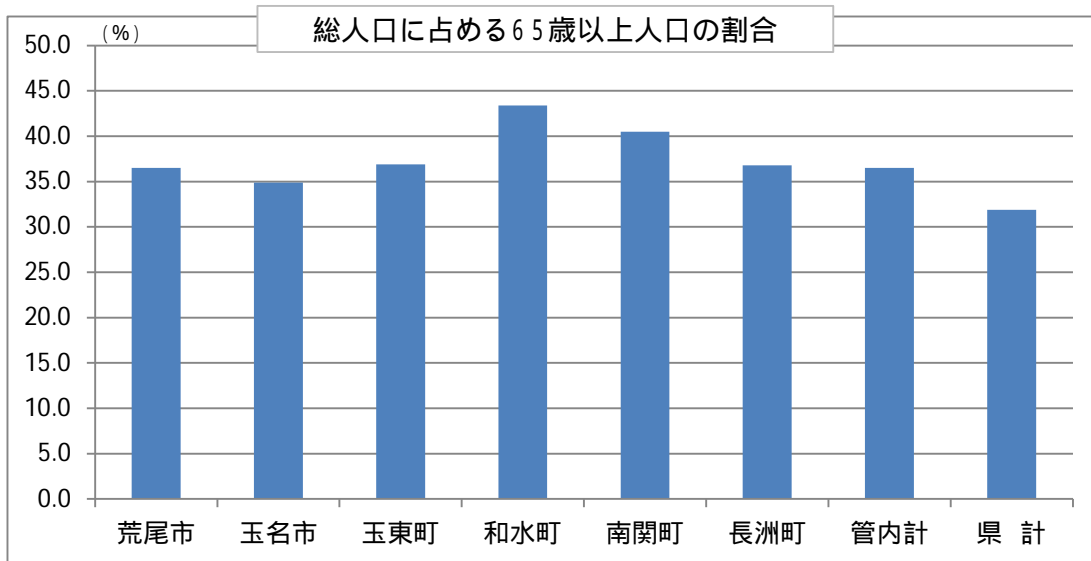
出典：高齢者関係資料集 各年10月1日時点（推計値）

#### 総人口に占める65歳以上人口の割合

(%)

	H29	H30	H31(R1)	R2	R3
荒尾市	33.5	35.2	35.7	36.2	36.5
玉名市	32.0	33.2	33.7	34.3	34.9
玉東町	33.8	35.2	36.0	36.2	36.9
和水町	40.2	41.7	42.4	43.1	43.4
南関町	36.5	38.2	38.7	39.4	40.5
長洲町	32.3	34.3	35.2	35.8	36.8
管内計	34.1	34.8	35.4	36.0	36.5
県計	30.0	30.6	31.1	31.6	31.9

出典：高齢者関係資料集 各年10月1日時点（推計値）



#### 一人暮らし高齢者単独世帯、養護老人ホーム入所者、老人クラブ数

	一人暮らし高齢者単独世帯数	養護老人ホーム入所者数	老人クラブ数	老人クラブ会員数
荒尾市	3,341	60	18	830
玉名市	3,382	36	77	3,780
玉東町	273	3	8	354
和水町	548	9	13	372
南関町	561	26	7	239
長洲町	816	1	23	1,313
管内計	8,921	135	146	6,888

一人暮らし高齢者単独世帯数は令和2年10月1日現在。養護老人ホーム入所者数は令和3年4月1日現在。その他は令和4年3月末現在

出典：高齢者関係資料集

## 福祉施設の状況

区 分	荒尾市		玉名市		玉名郡								管内計		
					玉東町		和水町		南関町		長洲町				
	施設数	定員	施設数	定員	施設数	定員	施設数	定員	施設数	定員	施設数	定員	施設数	定員	
老人福祉介護保険施設等	養護老人ホーム	1	50	1	50	-	-	-	-	1	50	-	-	3	150
	介護老人福祉施設	3	179	6	290	1	60	2	160	1	30	1	50	14	769
	軽費老人ホーム	2	100	-	-	-	-	-	-	-	-	-	-	2	100
	有料老人ホーム	15	287	22	493	2	32	5	72	2	41	1	19	47	944
	老人福祉センター	-	-	1	-	-	-	-	-	-	-	-	-	1	-
	地域包括支援センター	1	-	1	-	1	-	1	-	1	-	1	-	6	-
	老人憩いの家	-	-	1	-	-	-	-	-	1	-	-	-	2	-
	介護老人保健施設	2	166	6	348	-	-	1	78	-	-	1	78	10	670
	介護療養型医療施設	1	11	-	-	-	-	-	-	-	-	-	-	1	11
	認知症対応型共同生活介護事業所(グループホーム)	8	153	9	117	1	9	2	27	3	54	3	36	26	396
児童福祉施設等	保育所	9	1,215	18	1,480	2	200	4	320	1	250	2	255	36	3,720
	認定こども園	7	847	5	520	-	-	1	80	2	200	2	320	17	1,967
	児童館・児童センター	1	-	3	-	-	-	-	-	-	-	1	-	5	-
	児童養護施設	1	45	-	-	-	-	-	-	-	-	-	-	1	45
	障害児相談支援	5	-	5	-	-	-	3	-	1	-	1	-	15	-
	障害児通所支援事業	8	90	10	123	1	10	2	20	1	20	4	40	26	303
障がい者福祉サービス事業所	居宅介護	9	-	10	-	1	-	2	-	2	-	2	-	26	-
	重度訪問介護 居宅介護と重複	9	-	10	-	1	-	2	-	2	-	2	-	26	-
	行動援護	-	-	-	-	-	-	-	-	-	-	-	-	-	-
	同行援護	4	-	2	-	-	-	-	-	-	-	-	-	6	-
	短期入所	3	7	3	17	-	-	1	2	2	5	2	2	11	33
	生活介護	4	109	8	233	1	6	3	106	3	94	2	27	21	575
	共同生活援助 (グループホーム)	13	84	22	140	-	-	6	44	3	19	2	9	46	296
	就労移行支援(一般型)	1	8	1	6	-	-	-	-	-	-	-	-	2	14
	就労継続支援(B型)	4	70	8	150	1	14	3	50	1	26	1	20	18	330
	就労継続支援(A型)	6	115	6	84	-	-	2	40	-	-	1	20	15	259
	施設入所支援	1	40	2	120	-	-	1	52	2	80	-	-	6	292
	一般相談支援	2	-	3	-	-	-	-	-	-	-	1	-	6	-
	特定相談支援	7	-	6	-	-	-	3	-	2	-	1	-	19	-
就労定着支援	1	-	-	-	-	-	-	-	-	-	-	-	1	-	

出典：高齢者関係資料集(令和4年4月1日現在)、【県HP】健康福祉行政の概要(別冊資料)健康福祉関連施設一覧(令和元年度)、【管内市町HP】有明圏域障がい福祉サービス社会資源マップ(令和3年10月現在)、【県HP】指定障害児通所支援事業者等一覧(令和5年7月1日現在)、【県HP】指定障害福祉サービス事業所一覧(令和5年7月1日現在)

## 要介護認定状況

(人)

	第1号被 保険者数	要支援		要介護					合計	認定率
		1	2	1	2	3	4	5		
荒尾市	18,412	213	416	923	715	405	444	232	3,348	18.2%
玉名市	22,414	486	504	1,192	650	467	581	316	4,196	18.7%
玉東町	1,916	31	30	89	53	45	48	23	319	16.6%
和水町	4,022	74	109	226	143	119	96	50	817	20.3%
南関町	3,724	51	97	215	155	114	87	58	777	20.9%
長洲町	5,747	72	106	269	187	100	126	69	929	16.2%

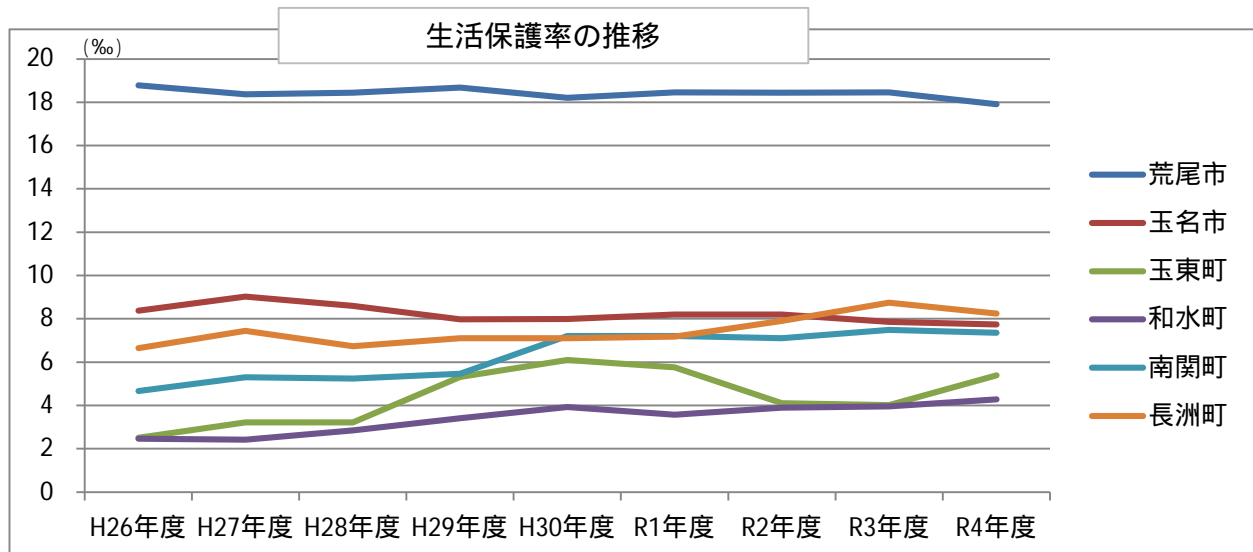
出典 高齢者関係資料集(令和3年9月末現在)

## 生活保護実施状況

(世帯、人、%)

		H26年度	H27年度	H28年度	H29年度	H30年度	R1年度	R2年度	R3年度	R4年度
荒尾市	世帯	716	718	720	713	705	716	715	716	684
	人員	1,010	1,000	981	979	945	952	937	931	884
	保護率‰	18.78	18.37	18.44	18.67	18.20	18.45	18.44	18.46	17.92
玉名市	世帯	434	465	444	424	431	444	434	418	420
	人員	566	603	571	526	533	533	527	493	486
	保護率‰	8.37	9.03	8.60	7.97	7.99	8.20	8.19	7.86	7.75
玉東町	世帯	13	15	13	18	22	19	19	18	21
	人員	14	17	17	27	31	29	21	20	27
	保護率‰	2.51	3.22	3.22	5.31	6.10	5.76	4.10	4.01	5.39
和水町	世帯	24	23	26	30	31	28	29	29	28
	人員	26	25	29	33	37	33	36	36	38
	保護率‰	2.46	2.42	2.84	3.41	3.92	3.57	3.90	3.95	4.28
南関町	世帯	35	42	41	41	53	53	52	52	53
	人員	47	53	51	51	66	65	64	65	64
	保護率‰	4.67	5.30	5.24	5.46	7.21	7.21	7.10	7.50	7.35
長洲町	世帯	74	79	78	80	84	83	88	93	90
	人員	107	119	107	110	110	111	122	131	128
	保護率‰	6.65	7.44	6.73	7.11	7.11	7.18	7.90	8.75	8.24
管内計	世帯	1,296	1,342	1,322	1,306	1,326	1,343	1,337	1,326	1,296
	人員	1,770	1,817	1,756	1,726	1,722	1,723	1,707	1,676	1,627

出典：年度平均、生活保護システムデータ及び「熊本県的生活保護」、荒尾市、玉名市は各市からのデータ



## 身体障害（児）者手帳交付状況（級別）

（人）

	1級	2級	3級	4級	5級	6級
荒尾市	853	393	426	840	177	247
玉名市	957	406	447	949	214	351
玉東町	78	34	51	108	17	40
和水町	137	75	81	155	41	65
南関町	196	72	93	184	54	58
長洲町	239	100	107	234	47	70
管内計	2,460	1,080	1,205	2,470	550	831
県計	16,249	7,052	7,619	14,506	3,321	4,443

県計の数値は熊本市分を含まない。

出典：福祉総合相談所データ（令和4年度末現在）

## 身体障害（児）者手帳交付状況（部位別）

（人）

	視覚障害	聴覚平衡 機能障害	音声言語 機能障害	肢体 不自由	内部障害	計
荒尾市	227	357	22	1,314	1,016	2,936
玉名市	180	392	26	1,625	1,101	3,324
玉東町	18	56	5	144	105	328
和水町	30	74	5	273	172	554
南関町	41	82	10	339	185	657
長洲町	48	90	4	365	290	797
管内計	544	1,051	72	4,060	2,869	8,596
県計	3,538	6,038	503	25,629	17,482	53,190

県計の数値は熊本市分を含まない。

出典：福祉総合相談所データ（令和4年度末現在）

## 療育手帳交付状況

（人）

	A 1	A 2	B 1	B 2	計
荒尾市	114	122	217	335	788
玉名市	134	130	220	267	751
玉東町	10	10	20	29	69
和水町	14	30	28	41	113
南関町	26	26	47	37	136
長洲町	36	22	54	68	180
管内計	334	340	586	777	2,037
県計	2,229	2,462	4,135	5,252	14,078

県計の数値は熊本市分を含まない。

出典：福祉総合相談所データ（令和4年度末現在）

## 4 保 健

### 保健関係施設の状況

	箇所数 (箇所)	病床数 (床)
病院	11	2,240
<再掲>療養病床及び療養型病床群	5	559
診療所	125	433
<再掲>療養病床	6	47
歯科診療所	67	-
助産所	6	-
施術所	117	-
衛生検査所	2	-
歯科技工所	37	-

出典：県北広域本部保健福祉環境部調（令和5年4月1日現在）

### 人口動態統計

	人 口 R3.10.1 推計人口 (人) A	出 生		死 亡		自然増加		婚 姻		離 婚	
		総数 (人)	率 (‰)	総数 (人)	率 (‰)	総数 (人)	率 (‰)	件数 (件)	率 (‰)	件数 (件)	率 (‰)
		B	B/A	C	C/A	B-C	(B-C)/A	D	D/A	E	E/A
荒尾市	50,124	309	6.2	760	15.2	451	9.0				
玉名市	63,647	450	7.1	892	14.0	442	6.9				
玉東町	5,022	33	6.6	89	17.7	56	11.2				
和水町	9,195	43	4.7	173	18.8	130	14.1				
南関町	8,766	45	5.1	143	16.3	98	11.2				
長洲町	15,141	107	7.1	216	14.3	109	7.2				
管内計	151,895	987	6.5	2,273	15.0	1,286	8.5	480	3.2	223	1.5

出典：令和3年人口動態統計【県HP掲載】

### 死因順位（上位5位）

(人)

	死亡者 数	1位		2位		3位		4位		5位	
		死因	数	死因	数	死因	数	死因	数	死因	数
荒尾市	757	悪性新生物	197	心疾患	121	老衰	62	脳血管疾患	58	肺炎	40
玉名市	885	悪性新生物	228	心疾患	118	老衰	82	脳血管疾患	70	誤嚥性肺炎	42
玉東町	87	悪性新生物	27	老衰	10	心疾患	9	脳血管疾患	7	不慮の事故	7
和水町	173	悪性新生物	39	老衰	29	心疾患	26	誤嚥性肺炎	9	脳血管疾患	8
南関町	142	悪性新生物	37	心疾患	26	脳血管疾患	9	誤嚥性肺炎	9	老衰	9
長洲町	214	悪性新生物	47	心疾患	34	老衰	21	脳血管疾患	15	肺炎	12
管内	2,258	悪性新生物	575	心疾患	334	老衰	213	脳血管疾患	167	肺炎	101

心疾患は、高血圧性を除く

出典：令和3年人口動態統計【県HP掲載】



## 結核患者登録者状況

(人)

	登録者総数	活動性結核								不活動性結核	活動性不明	(別掲) 潜在性結核感染症	
		総数	肺結核活動性						肺外結核活動性			治療中	観察中
			総数	登録時喀痰塗抹陽性			登録時その他の結核菌陽性	登録時菌陰性・その他					
				総数	初回治療	再治療							
荒尾市	5	0	0	0	0	0	0	0	0	5	0	1	5
玉名市	14	4	2	1	1	0	1	0	2	10	0	1	2
玉東町	0	0	0	0	0	0	0	0	0	0	0	0	0
和水町	1	1	1	0	0	0	1	0	0	0	0	1	0
南関町	3	0	0	0	0	0	0	0	0	3	0	0	2
長洲町	4	0	0	0	0	0	0	0	0	4	0	0	2
管内計	27	5	3	1	1	0	2	0	2	22	0	3	11

出典：厚生労働省 結核登録情報システム（令和4年12月31日現在）

## 精神保健福祉に関する状況

(人)

	精神障害者保健福祉手帳交付数					自立支援医療費（精神通院医療）受給者数				
	H30年度	R元年度	R2年度	R3年度	R4年度	H30年度	R元年度	R2年度	R3年度	R4年度
荒尾市	514	546	538	557	601	961	977	1,084	985	1,064
玉名市	541	559	566	592	617	957	965	947	1,053	1,094
玉東町	35	37	36	33	39	64	60	69	66	72
和水町	98	80	81	87	84	154	133	142	151	162
南関町	79	113	124	133	134	138	212	220	223	238
長洲町	98	100	102	98	97	193	152	132	146	154
管内計	1,365	1,435	1,447	1,500	1,572	2,467	2,499	2,594	2,624	2,784

出典：玉名地域振興局保健福祉環境部調（令和5年3月31日現在）

## 精神保健福祉活動

(件)

	老人	社会復帰	アルコール	薬物	ギャンブル	思春期	心の健康づくり	摂食障害	てんかん	その他	合計
家庭訪問	1	0	5	0	0	0	10	0	0	0	16
来所相談	0	0	0	0	0	0	3	0	0	1	4
電話相談	16	0	8	0	1	0	22	0	0	7	54
合計	17	0	13	0	1	0	35	0	0	8	74

出典：令和4年度地域保健・健康増進事業報告

指定難病受給者証交付数（疾患群別）

（人）

病名	熊本県	有明	病名	熊本県	有明
血液系疾患	257	50	呼吸器系疾患	438	56
免疫系疾患	1,620	275	消化器系疾患	1,782	331
内分泌系疾患	329	67	皮膚・結合組織疾患	426	68
代謝系疾患	189	35	骨・関節系疾患	658	132
神経・筋疾患	3,100	541	腎・泌尿器系疾患	386	58
視覚系疾患	230	28	その他	19	0
循環器系疾患	387	67	合計	9,821	1,708

熊本県のデータには熊本市を含まない

出典：玉名地域振興局保健福祉環境部調（令和5年4月21日現在）

小児慢性特定疾病医療受給児数

（人）

病名	熊本県	有明	病名	熊本県	有明
悪性新生物	129	21	免疫疾患	4	2
慢性腎疾患	101	15	神経・筋疾患	121	16
慢性呼吸器疾患	51	5	慢性消化器疾患	88	22
慢性心疾患	152	16	染色体又は遺伝子に変化を伴う症候	26	5
内分泌疾患	226	39	皮膚疾患	7	0
膠原病	28	3	骨系統疾患	7	1
糖尿病	80	8	脈管系疾患	4	1
先天性代謝異常	24	3	合計	1,066	160
血液疾患	18	3	熊本県のデータには熊本市を含まない		

出典：玉名地域振興局保健福祉環境部調（令和5年6月5日現在）

相談・訪問指導状況

（件）

		訪問指導	相談	電話相談
指定難病	実人員	4	1,537	1,870
	延人員	5	1,542	
小児慢性特定疾病	実人員	3	221	162
	延人員	3	386	

出典：令和4年度地域保健・健康増進事業報告

## 5. 衛生環境

### 食品関係施設数

#### (1) 旧食品衛生法（R3.5.31以前の許可業種）

業 種	施設数	業 種	施設数
飲食店営業	720	食用油脂製造業	2
菓子（パンを含む）製造業	129	マーガリン又はショートニング製造業	0
乳処理場	0	みそ製造業	12
特別牛乳さく取処理業	0	醤油製造業	5
乳製品製造業	1	ソース類製造業	1
集乳業	0	酒類製造業	1
魚介類販売業	108	豆腐製造業	15
魚介類せり売り営業	1	納豆製造業	1
魚肉ねり製品製造業	1	めん類製造業	9
食品の冷凍又は冷蔵業	3	そうざい製造業	45
缶詰又は瓶詰食品製造業	9	添加物（法第7条第1項の規程により規格が定められたものに限る）製造業	3
喫茶店営業	102		
あん類製造業	0		
アイスクリーム類製造業	2	食品の放射線照射業	0
乳類販売業	0	清涼飲料水製造業	3
食肉処理業	2	冰雪製造業	0
食肉販売業	124	冰雪販売業	2
食肉製品製造業	0	食品製造業	57
乳酸菌飲料製造業	0	食品販売業	0
		計	1,356

出典：玉名地域振興局保健福祉環境部調（令和5年9月1日現在）

(2) 新食品衛生法 (R3.6.1以降の許可業種)

業 種	施設数	業 種	施設数
飲食店営業	564	冰雪製造業	0
調理機能を有する自動販売機	16	卵液製造業	0
食肉販売業	24	食用油脂製造業	3
魚介類販売業	24	みそ又はしょうゆ製造業	1
魚介類競り売り営業	0	酒類製造業	0
集乳業	0	豆腐製造業	3
乳処理業	1	納豆製造業	0
特別牛乳搾取処理業	0	麺類製造業	11
食肉処理業	3	そうざい製造業	25
食品の放射線照射業	0	複合型そうざい製造業	0
菓子製造業	79	冷凍食品製造業	2
アイスクリーム類製造業	0	複合型冷凍食品製造業	0
乳製品製造業	1	漬物製造業	19
清涼飲料水製造業	3	密封包装食品製造業	6
食肉製品製造業	1	食品の小分け業	1
水産製品製造業	2	添加物製造業	0
		計	789

出典：玉名地域振興局保健福祉環境部調（令和5年9月1日現在）

食品衛生法の改正に伴い、営業許可が必要な業種がR3.5.31以前と6.1以降で一部変わっています。旧食品衛生法の許可業種については、新食品衛生法で届出対象業種に移行したものを除き、許可の有効期間満了まで許可が有効となります。

## 一般廃棄物の状況

### (1) し尿処理施設数

	荒尾市	玉名市	玉東町	和水町	南関町	長洲町	合計
施設数	1	2	0	1	0	1	5

出典：玉名地域振興局保健福祉環境部調（令和5年9月1日現在）

### (2) し尿浄化槽数

	荒尾市	玉名市	玉東町	和水町	南関町	長洲町	合計
単独処理	578	1,889	591	154	252	136	3,600
合併処理	1,954	5,121	1,320	2,454	1,347	204	12,400
現在数	2,532	7,010	1,911	2,608	1,599	340	16,000

出典：玉名地域振興局保健福祉環境部調（令和5年9月1日現在）

### (3) ごみ処理施設数

	荒尾市	玉名市	玉東町	和水町	南関町	長洲町	合計
焼却施設	0	0	1	0	0	1	2
埋立地	1	0	1	1	0	0	3
計	1	0	2	1	0	1	5

出典：玉名地域振興局保健福祉環境部調（令和5年9月1日現在）

### (4) ごみ排出量

(g/人日)

	荒尾市	玉名市	玉東町	和水町	南関町	長洲町
R1年度	866	729	617	647	700	751
R2年度	870	738	582	596	655	785
R3年度	854	727	601	667	669	790

出典：環境省 一般廃棄物処理実態調査

## 産業廃棄物の状況

### (1) 産業廃棄物処理施設等の数

法許可対象産業 廃棄物処理施設		指導要綱対象産業 廃棄物の処理施設		計
最終処分	中間処理	中間処理		
1	22	15		38

出典：玉名地域振興局保健福祉環境部調（令和5年9月1日現在）

### (2) 自動車リサイクル法に基づく施設数

引取業	フロン類回収業	解体業	破砕業	計
23	13	5	1	42

出典：玉名地域振興局保健福祉環境部調（令和5年9月1日現在）

### (3) 産業廃棄物処理業者数

産業廃棄物処理業者			特別管理産業廃棄物処理業者			計
収集運搬業者	中間処理業者	最終処分業者	収集運搬業者	中間処理業者	最終処分業者	
114	13	1	6	2	1	137

出典：玉名地域振興局保健福祉環境部調（令和5年9月1日現在）

## 水道普及率

(%)

荒尾市	玉名市	玉東町	和水町	南関町	長洲町	管内	県	全国
98.9	77.7	90.2	20.8	6.3	99.3	79.8	88.8	98.1

出典：熊本県の水道（令和3年3月31日現在）

## 6. 教育

### 学校及び児童生徒の状況

(校・園、人)

	小学校		中学校		高校		幼稚園	
	校数	人数	校数	人数	校数	人数	園数	人数
荒尾市	10	2,587	3	1,234	2	730	8	362
玉名市	15	3,281	7	1,782	5	2,588	4	337
玉東町	2	313	1	142	-	-	-	-
和水町	2	425	2	198	-	-	-	-
南関町	4	388	1	175	-	-	1	57
長洲町	4	775	2	344	-	-		
計	37	7,769	16	3,875	7	3,318	13	756

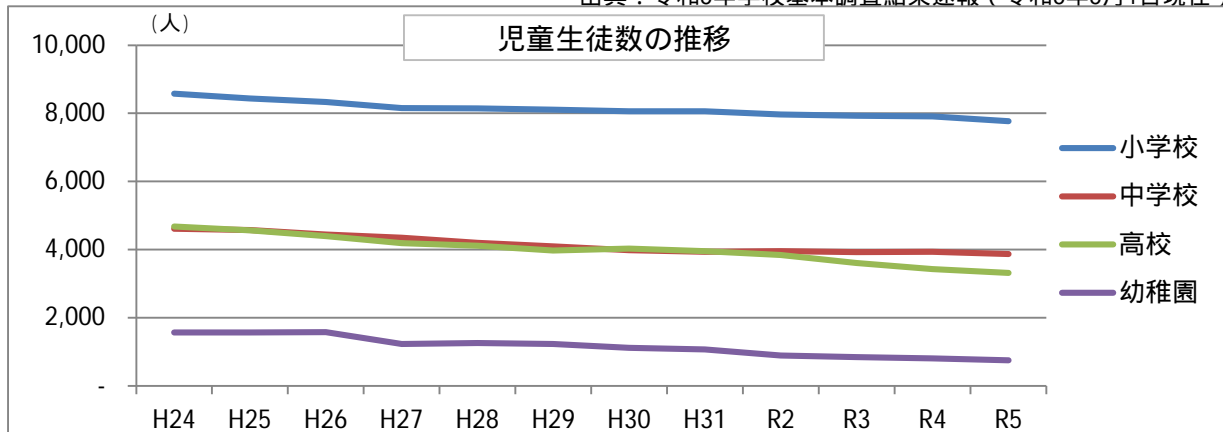
出典：令和5年学校基本調査結果速報（令和5年5月1日現在）

### 学校及び児童生徒数の推移

(校・園、人)

	小学校		中学校		高校		幼稚園	
	校数	人数	校数	人数	校数	人数	園数	人数
H24	49	8,578	16	4,617	8	4,685	20	1,569
H25	49	8,437	16	4,575	8	4,568	20	1,564
H26	46	8,334	16	4,439	8	4,397	20	1,582
H27	46	8,152	16	4,349	9	4,184	17	1,227
H28	46	8,144	16	4,195	9	4,108	16	1,255
H29	46	8,104	16	4,098	9	3,971	16	1,224
H30	41	8,056	16	3,983	7	4,027	15	1,110
H31	41	8,064	16	3,933	7	3,949	15	1,069
R2	37	7,964	16	3,953	7	3,836	13	891
R3	37	7,933	16	3,923	7	3,601	13	843
R4	37	7,908	16	3,932	7	3,426	13	806
R5	37	7,769	16	3,875	7	3,318	13	756

出典：令和5年学校基本調査結果速報（令和5年5月1日現在）



### 高校進学率の推移

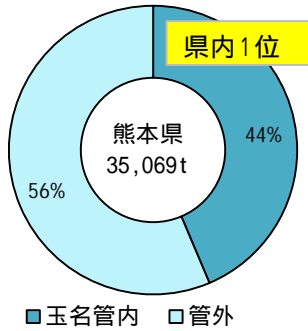
年	管内	県	(%)
H23	98.5	99.0	
H24	98.9	98.8	
H25	98.8	98.9	
H26	99.0	99.0	
H27	98.7	99.1	
H28	99.3	99.1	
H29	99.3	99.1	
H30	99.2	99.2	
H31	99.2	99.2	
R2	99.4	99.1	
R3	99.0	99.2	
R4	99.3	99.1	

出典：令和4年度学校基本調査結果確報（令和4年12月）

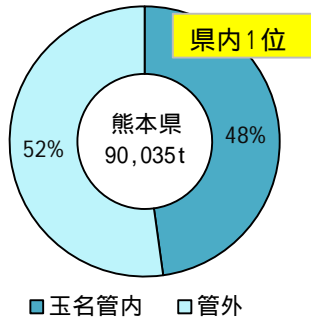


玉名地域が生産量で県内の上位を占める農畜産物

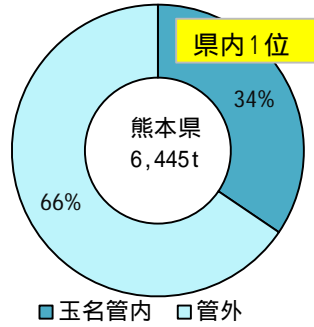
【冬春ミニトマト】



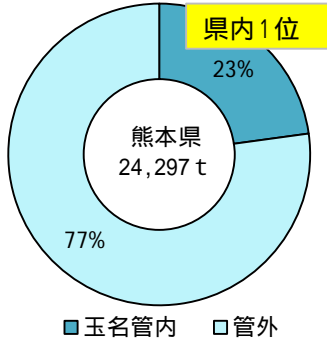
【温州みかん】



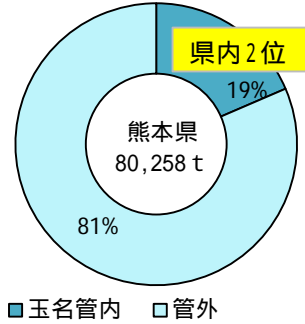
【日本なし】



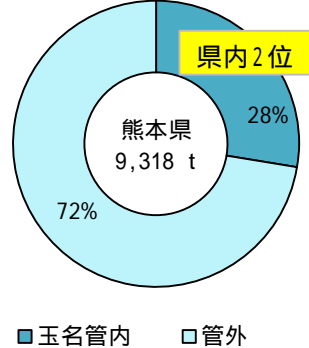
【麦】



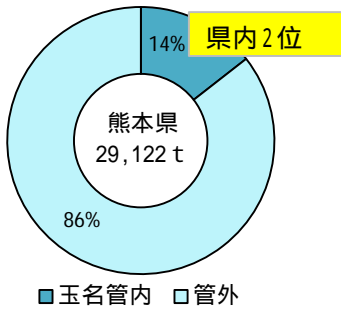
【冬春丸トマト】



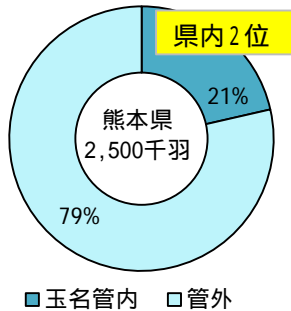
【いちご】



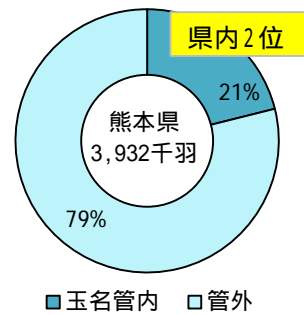
【なす】



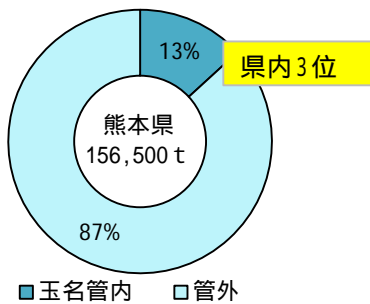
【採卵鶏】



【ブロイラー】



【水稻】



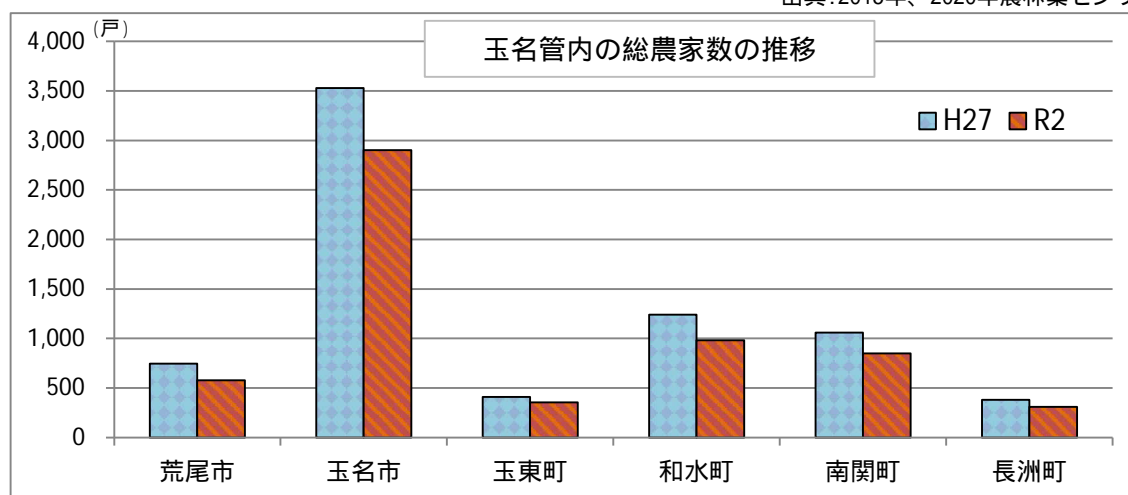


## 農家数の推移

(戸)

	総農家数(戸)			販売農家数(戸)			基幹的農業従事者数(人)		
	H27	R2	増減率	H27	R2	増減率	H27	R2	増減率
荒尾市	745	577	-23%	414	331	-20%	711	575	-19%
玉名市	3,527	2,902	-18%	2,555	2,085	-18%	4,552	3,855	-15%
玉東町	409	355	-13%	315	280	-11%	600	499	-17%
和水町	1,241	982	-21%	826	629	-24%	1,187	807	-32%
南関町	1,058	850	-20%	664	519	-22%	797	599	-25%
長洲町	380	308	-19%	225	179	-20%	311	240	-23%
管内計	7,360	5,974	-19%	4,999	4,023	-20%	8,158	6,575	-19%
県計	58,414	47,879	-18%	40,103	32,529	-19%	65,209	51,827	-21%

出典:2015年、2020年農林業センサス



年齢別の農業従事者数（自営農業に従事した世帯員数）

（人）

		～19歳	20歳代	30歳代	40歳代	50歳代	60歳代	70歳代	80歳以上	合計	男	女
荒尾市	人数	7	40	40	70	114	173	227	115	786	439	347
	割合	1%	5%	5%	9%	15%	22%	29%	15%	100%	56%	44%
玉名市	人数	46	201	391	578	918	1,303	1,190	554	5,181	2,893	2,288
	割合	1%	4%	8%	11%	18%	25%	23%	11%	100%	56%	44%
玉東町	人数	1	17	29	58	134	155	151	101	646	353	293
	割合	0%	3%	4%	9%	21%	24%	23%	16%	100%	55%	45%
和水町	人数	23	53	72	108	238	371	354	219	1,438	831	607
	割合	2%	4%	5%	8%	17%	26%	25%	15%	100%	58%	42%
南関町	人数	19	40	59	99	182	292	263	227	1,181	687	494
	割合	2%	3%	5%	8%	15%	25%	22%	19%	100%	58%	42%
長洲町	人数	4	22	23	45	67	113	99	65	438	255	183
	割合	1%	5%	5%	10%	15%	26%	23%	15%	100%	58%	42%
管内計	人数	100	373	614	958	1,653	2,407	2,284	1,281	9,670	5,458	4,212
	割合	1%	4%	6%	10%	17%	25%	24%	13%	100%	56%	44%
熊本県	人数	786	2,755	5,264	7,427	12,726	21,483	18,647	10,248	79,336	44,222	35,114
	割合	1%	3%	7%	9%	16%	27%	24%	13%	100%	56%	44%

出典：2020年農林業センサス

経営耕地面積規模別経営体数

（戸）

市町名		0.5ha未満	0.5～1.0	1.0～1.5	1.5～2.0	2.0～3.0	3.0～5.0	5.0ha以上	計
荒尾市	戸数	70	113	50	29	32	22	29	345
	割合	20%	33%	14%	8%	9%	6%	8%	100%
玉名市	戸数	435	573	377	238	219	173	160	2,175
	割合	20%	26%	17%	11%	10%	8%	7%	100%
玉東町	戸数	49	62	48	27	46	36	20	288
	割合	17%	22%	17%	9%	16%	13%	7%	100%
和水町	戸数	167	215	116	45	49	33	33	658
	割合	25%	33%	18%	7%	7%	5%	5%	100%
南関町	戸数	139	200	82	47	33	17	10	528
	割合	26%	38%	16%	9%	6%	3%	2%	100%
長洲町	戸数	36	63	29	14	5	16	21	184
	割合	20%	34%	16%	8%	3%	9%	11%	100%
管内計	戸数	896	1,226	702	400	384	297	273	4,178
	割合	21%	29%	17%	10%	9%	7%	7%	100%
熊本県	戸数	6,304	8,709	5,461	3,591	4,191	3,071	2,625	33,952
	割合	19%	26%	16%	11%	12%	9%	8%	100%

出典：2020年農林業センサス

## 玉名地方新規就農者の推移

(人)

	令和2年						令和3年						令和4年					
	新規学卒	Uターン	新規参入	計	雇用就農	合計	新規学卒	Uターン	新規参入	計	雇用就農	合計	新規学卒	Uターン	新規参入	計	雇用就農	合計
荒尾市			1	1	2	3	0	0	0	0	0	0	0	1	1	2	0	2
玉名市	4		1	5	10	15	5	8	7	20	0	20	1	2	5	8	20	28
玉東町	1	1	1	3		3	2	1	3	6	0	6	1	0	1	2	0	2
和水町		1	5	6	2	8	1	1	0	2	1	3	0	0	0	0	2	2
南関町	1	1	2	4	2	6	1	0	2	3	0	3	1	3	0	4	7	11
長洲町		1		1	4	5	0	1	0	1	0	1	0	0	0	0	8	8
管内計	6	4	10	20	20	40	9	11	12	32	1	33	3	6	7	16	37	53
熊本県	44	66	141	251	180	431	80	73	121	274	172	446	42	95	77	214	212	426
県全体に占める割合	14%	6%	7%	8%	11%	9%	11%	15%	10%	12%	1%	7%	7%	6%	9%	7%	17%	12%

出典：令和4年度青年農業者・新規就農者実態補完調査結果

## 農業経営改善計画認定数の推移

(人)

	H7年度	H12年度	H17年度	H22年度	H29年度	R3年度	うち法人
管内計	470	1,144	1,352	1,488	1,527	1,331	101
熊本県	3,789	9,475	10,298	11,057	11,132	10,130	1,019
県全体に占める割合	12%	12%	13%	13%	14%	13%	—

出典：熊本県農地・担い手支援課及び農業普及・振興課調べ（令和4年3月末現在）

## 耕地面積（令和4年度）

(ha)

	耕地面積	田	畑
荒尾市	1,300	594	709
玉名市	6,150	4,430	1,720
玉東町	735	179	556
和水町	1,930	942	985
南関町	1,370	784	589
長洲町	670	561	109
管内計	12,155	7,490	4,668
熊本県	105,900	64,900	41,000
県全体に占める割合	11%	12%	11%

出典：農林水産省 統計部 令和4年「耕地面積調査」  
同調査では、耕地面積は田と畑の合計値と一致しない場合がある。

## 主要農畜産物の作付面積（飼養戸数）と生産量

### ア 普通作

	水 稻			小 麦			大 豆			葉たばこ			茶		
	栽培面積 (ha)	10a当り収量 (kg)	収穫量 (t)	栽培面積 (ha)	10a当り収量 (kg)	収穫量 (t)	栽培面積 (ha)	10a当り収量 (kg)	収穫量 (t)	栽培面積 (ha)	10a当り収量 (kg)	収穫量 (t)	栽培面積 (ha)	10a当り収量 (kg)	荒茶生産量 (t)
荒尾市	357	491	1,750	47	338	159	1	72	1	2	242	6	-	-	-
玉名市	2,370	517	12,200	910	408	3,710	255	109	278	16	303	50	-	-	-
玉東町	128	492	630	61	390	238	12	92	11	4	298	10	-	-	-
和水町	513	483	2,480	27	296	80	6	101	6	1	277	2	0.5	143	1.0
南関町	378	492	1,860	-	-	-	15	92	10	1	285	4	0.7	43	0.3
長洲町	285	510	1,450	326	380	1,240	82	67	57	-	-	-	-	-	-
管内計	4,031	505	20,370	1,371	396	5,427	371	98	363	24	298	71	1.2	136	1.3
県計	31,300	501	156,800	5,210	396	20,600	2,660	111	2,950	660	283	1,869	736	130	1,240

「-」は事実がないもの

「0」は単位に満たないもの

出典：九州農政局 第69次九州農林水産統計年報（令和3～4年）、令和4年産葉たばこ販売実績、茶生産流通状況等調査

### イ 畜産

	肉用牛			乳用牛			豚			採卵鶏			ブロイラー		
	飼養戸数 (戸)	1戸当り (頭)	飼養頭数 (頭)	飼養戸数 (戸)	1戸当り (頭)	飼養頭数 (頭)	飼養戸数 (戸)	1戸当り (頭)	飼養頭数 (頭)	飼養戸数 (戸)	1戸当り (千羽)	飼養羽数 (千羽)	飼養戸数 (戸)	1戸当り (千羽)	飼養羽数 (千羽)
荒尾市	4	56	223	9	63	570	0	0	0	1	16	16	0	0	0
玉名市	7	68	478	11	168	1,850	3	2,936	8,809	4	42	169	4	53	212
玉東町	2	14	27	0	0	0	0	0	0	0	0	0	0	0	0
和水町	10	237	2,366	6	125	752	1	4,911	4,911	3	115	344	1	302	302
南関町	13	59	763	4	62	246	0	0	0	2	3	6	4	79	315
長洲町	4	7	26	0	0	0	0	0	0	1	1	1	0	0	0
管内計	40	97	3,883	30	114	3,418	4	3,430	13,720	11	49	536	9	92	829
県計	2,093	65	135,138	491	92	45,065	152	2,313	351,599	81	31	2,500	80	49	3,932

採卵鶏及びブロイラーの飼養羽数は千羽未満を四捨五入。

採卵鶏及びブロイラーの飼養羽数は四捨五入のため管内計と内訳が一致しない場合がある。

出典：令和4年度熊本県畜産統計

ウ 野菜、果樹、花き

	冬春トマト			うちミニトマト			いちご			すいか			なす		
	栽培面積	10a当り収量	収穫量	栽培面積	10a当り収量	収穫量	栽培面積	10a当り収量	収穫量	栽培面積	10a当り収量	収穫量	栽培面積	10a当り収量	収穫量
	(ha)	(kg)	(t)	(ha)	(kg)	(t)	(ha)	(kg)	(t)	(ha)	(kg)	(t)	(ha)	(kg)	(t)
荒尾市	1	10,600	106	-	-	-	0	...	12	1	1,200	12	3	6,633	199
玉名市	202	13,812	27,900	122	11,511	14,044	44	5,239	2,305	0	0	0	20	13,095	2,619
玉東町	1	4,700	47	1	4,700	47	2	4,000	80	16	2,175	348	0	...	6
和水町	1	10,300	103	0	...	3	3	5,133	154	10	3,700	370	19	5,284	1,004
南関町	2	10,000	200	2	8,500	170	0	...	11	0	3	3	5	7,320	366
長洲町	14	13,000	1,820	8	12,900	1,032	-	-	-	-	-	-	0	...	28
管内計	229	13,900	31,832	133	11,501	15,296	49	5,253	2,574	27	2,715	733	46	9,178	4,222
県計	876	13,505	118,304	312	11,240	35,069	218	4,274	9,318	687	3,639	25,000	270	10,786	29,122

	みかん			くり			日本なし			ぶどう			切り花類			鉢もの類		
	結果樹面積	10a当り収量	収穫量	結果樹面積	10a当り収量	収穫量	結果樹面積	10a当り収量	収穫量	結果樹面積	10a当り収量	収穫量	作付面積	10a当り収量	出荷量	収穫面積	10a当り収量	出荷量
	(ha)	(kg)	(t)	(ha)	(kg)	(t)	(ha)	(kg)	(t)	(ha)	(kg)	(t)	(ha)	(千本)	(千本)	(ha)	(千鉢)	(千鉢)
荒尾市	163	2,415	3,936	1	100	1	94	1,733	1,629	4	433	14	0.29	35	101	-	-	-
玉名市	759	3,194	24,244	1	800	8	0	...	14	1	1,500	29	2.39	58	1,379	1.33	2.3	30
玉東町	329	3,030	9,968	1	200	2	17	1,747	297	0	1,000	1	-	-	-	-	-	-
和水町	157	3,024	4,748	109	81	88	0	...	16	9	911	82	0.12	50	60	0.20	2.5	5
南関町	12	1,364	164	86	107	92	-	-	-	-	-	-	0.62	85	530	0.13	3.1	4
長洲町	0	...	0	-	-	-	7	3,771	264	-	-	-	-	-	-	-	-	-
管内計	1,420	3,032	43,060	198	96	191	118	1,881	2,220	14	900	126	3.42	61	2,070	1.66	2.3	39
県計	2,978	3,023	90,035	2,042	114	2,329	350	1,841	6,445	140	968	1,355	348	26	90,681	21	7.4	1,559

(注) 「×」は秘密保護上統計数値を公表しないもの  
「-」は事実のないもの  
「0」は単位に満たないもの  
「...」は事実不詳又は調査を欠くもの

出典：熊本県主要野菜生産状況調査、熊本県果樹振興実績、熊本県花き生産実績  
冬春トマト、いちご、すいか、なす、切り花類、鉢もの類は令和3年産のデータ  
みかん、くり、日本なし、ぶどうは令和3年産のデータ

## 8. 林業 林野の状況

	(ha)											
	林野面積 A (B+C+F)	国有林 B	公有林総数 C (D+E)	県有林 D	市町有林 E	私有林総数 F (G+H+I+J+K)	個人有 G	集落有 H	共有 I	会社有 J	その他 K	林野率 (%)
荒尾市	891.46	0.00	86.01	3.10	82.91	805.45	733.08	0.00	7.88	50.68	13.81	15.5
玉名市	2,593.14	91.58	258.47	2.05	256.42	2,243.09	1,872.09	9.30	175.98	162.72	23.00	17.0
玉東町	735.62	70.02	72.20	20.70	51.50	593.40	487.20	2.17	53.93	38.94	11.16	30.2
和水町	5,140.74	0.00	106.32	13.52	92.80	5,034.42	4,528.49	4.16	291.22	182.34	28.21	52.0
南関町	3,373.58	0.00	55.83	13.42	42.41	3,317.75	2,807.30	0.76	191.73	281.66	36.30	48.9
長洲町	32.05	0.00	0.25	0.00	0.25	31.80	24.21	0.00	0.79	0.16	6.64	1.6
管内計	12,766.59	161.60	579.08	52.79	526.29	12,025.91	10,452.37	16.39	721.53	716.50	119.12	30.3
県計	460,375.35	63,549.21	52,144.52	10,977.70	41,166.82	344,681.62	242,493.72	5,582.10	40,845.55	23,086.36	32,673.89	62.1
対県比(%)	2.8	0.3	1.1	0.5	1.3	3.5	4.3	0.3	1.8	3.1	0.4	-

出典：令和3年度版 熊本県林業統計要覧

### 造林・間伐及び保安林の状況

	民有林 林野面積 (A)	人工林 面積 (B)	人工林率 (B/A)	除間伐面積	保安林面積	
					面積 D	割合 (D/A)
荒尾市	891.46	102.27	11.5	0.00	268.00	30.1
玉名市	2,501.56	545.08	21.8	3.00	376.00	15.0
玉東町	665.60	294.07	44.2	13.00	25.00	3.8
和水町	5,140.74	2,616.53	50.9	59.00	631.00	12.3
南関町	3,373.58	1,506.92	44.7	37.00	202.00	6.0
長洲町	32.05	0.33	1.0	0.00	0.00	0.0
管内計	12,604.99	5,065.20	40.2	112.00	1,502.00	11.9
県計	396,826.14	241,615.83	60.9	5,629.00	112,531.00	28.4
対県比(%)	3.20	2.10	-	2.00	1.30	-

出典：令和3年度版 熊本県林業統計要覧

### 特用林産物

	生しいたけ			たけのこ			えのきたけ			エリンギ		
	R3	R4	増減	R3	R4	増減	R3	R4	増減	R3	R4	増減
荒尾市	0.0	0.0	0.0	0.0	0.0	0.0	0.0	0.0	0.0	181.2	154.0	27.2
玉名市	123.8	92.5	31.3	0.0	0.0	0.0	139.0	108.0	31.0	0.0	0.0	0.0
玉東町	2.2	0.7	1.5	0.0	7.6	7.6	0.0	0.0	0.0	0.0	0.0	0.0
和水町	0.0	0.0	0.0	628.0	428.0	200.0	0.0	0.0	0.0	0.0	0.0	0.0
南関町	0.0	0.0	0.0	0.0	0.0	0.0	0.0	0.0	0.0	0.0	0.0	0.0
長洲町	0.0	0.0	0.0	0.0	0.0	0.0	1,500.0	1,500.0	0.0	0.0	0.0	0.0
管内計	126.0	93.2	32.8	628.0	435.6	192.4	1,639.0	1,608.0	31.0	181.2	154.0	27.2
県計	634.9	590.7	44.2	2,286.8	1,481.7	805.1	1,864.7	1,956.4	91.7	288.2	289.5	1.3
対県比(%)	19.8	15.8	-	27.5	29.4	-	87.9	82.2	-	62.9	53.2	-

出典：令和4年次 林業振興課統計資料

## 9. 漁業

### 漁業・漁船地区別・階層別経営体数

	漁船 非使用	無動力	3t未満	3～10t	10t以上	小型定置網	のり類 養殖	その他	計
荒尾市	76	-	4	7	-	-	18	-	105
玉名市	9	-	40	19	-	1	48	1	118
長洲町	13	-	7	9	1	1	4		35
管内計	98	-	51	35	1	2	70	1	258
県計	230	1	1,073	852	99	70	336	168	2,829

「-」は事実のないもの

出典：令和5年熊本県の水産

### のり生産枚数の推移

(千枚)

	H26	H27	H28	H29	H30	R1	R2	R3	R4
荒尾市									
長洲町	40,273	42,648	48,828	40,099	32,905	43,145	52,313	59,006	26,193
玉名市	151,873	146,988	155,655	159,910	128,484	161,860	159,195	158,119	115,231
(旧玉名市)	85,834	96,055	96,244	99,402	74,551	104,919	97,634	92,864	70,793
(旧岱明町)	52,904	38,409	45,332	46,180	40,189	46,019	47,128	51,112	33,437
(旧横島町)	13,135	12,524	14,079	14,328	13,744	10,922	14,434	14,144	11,001
管内計	192,146	189,636	204,483	200,009	161,389	205,005	211,508	217,125	141,424
県内有明海計	970,954	910,712	1,032,220	946,374	835,185	916,521	973,973	988,784	778,833

H22年4月、旧牛水漁協（荒尾市）と旧長洲漁協（長洲町）が合併し熊本北部漁協を設立

出典：熊本県漁業協同組合連合会共同販売結果 他（R5年4月現在）

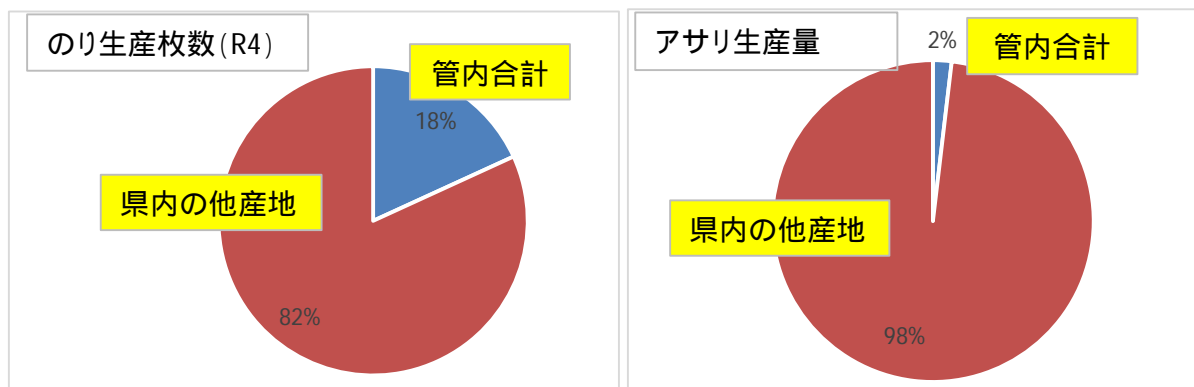
### アサリ生産量の推移

(t)

	H26	H27	H28	H29	H30	R1	R2	R3	R4
荒尾市	18	0	0	129	157	101	0	0	1.6
玉名市	8	0	69	59	0	0	0	0	0.0
(旧玉名市)	0	0	22	25	0	0	0	0	0.0
(旧岱明町)	0	0	46	34	0	0	0	0	0.0
(旧横島町)	8	0	1	0	0	0	0	0	0.0
長洲町	109	57	1	42	38	81	0	0	0.0
管内計	135	57	70	230	195	182	0	0	1.6
県計	184	170	287	640	491	292	0	23	87.9

「0」は単位に満たないもの

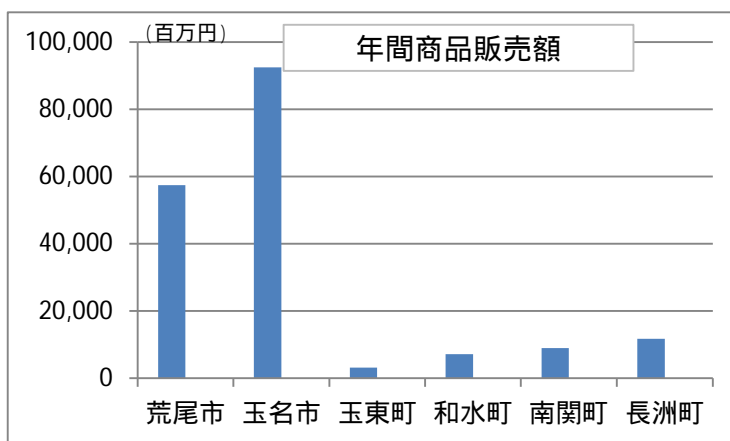
出典：県アサリ漁獲状況聞き取り調査 他（R4年12月31日現在）



# 10. 商 工 業

## 年間商品販売額

	販売額 (百万円) R2.1~R2.12
荒尾市	57,411
玉名市	92,409
玉東町	3,116
和水町	7,137
南関町	8,877
長洲町	11,662

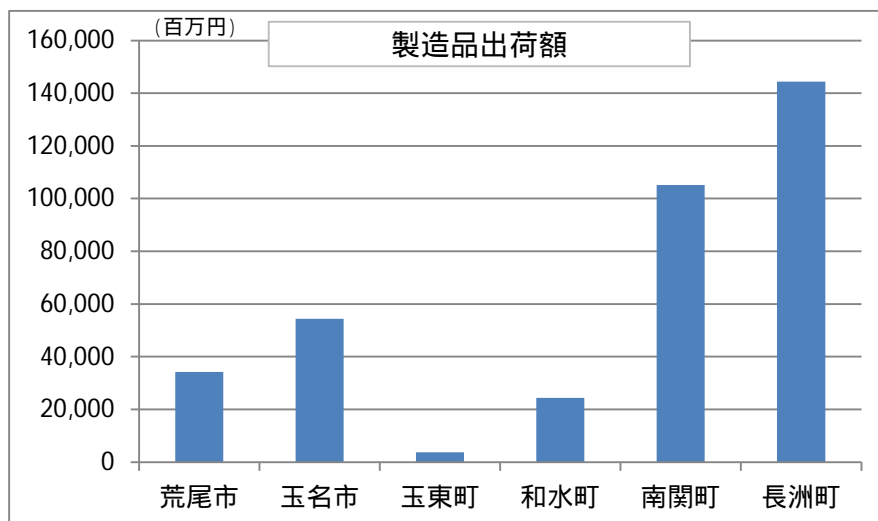


出典：令和3年経済センサスー活動調査

## 製造業の事業所数・製造品出荷額等の状況（4人以上の事業所）

	令和元年(①)			令和2年( )			増減( - )		
	事業所数	従業員数 (人)	製造品出荷額 (百万円)	事業所数	従業員数 (人)	製造品出荷額 (百万円)	事業所数	従業員数 (人)	製造品出荷額 (百万円)
荒尾市	46	1,908	38,348	46	1,687	34,150	0	-221	-4,198
玉名市	61	2,775	57,806	65	2,538	54,336	4	-237	-3,470
玉東町	6	192	2,232	7	193	3,680	1	1	1,448
和水町	22	1,074	25,676	25	959	24,403	3	-115	-1,273
南関町	38	2,265	82,423	37	2,161	105,146	-1	-104	22,723
長洲町	34	4,200	159,690	38	3,789	144,352	4	-411	-15,338
管内計(A)	207	12,414	366,175	218	11,327	366,067	11	-1,087	-108
県 計(B)	1,922	94,131	2,852,312	1,866	89,466	2,819,547	-56	-4,665	-32,765
(A)/(B)(%)	10.8	13.2%	12.8	11.7	12.7%	13.0	-	-	-

(令和3年経済センサスー活動調査)





## 立地企業一覧

市町名	企業名	業種
荒尾市	共立機械製作所(株)	金属切削、曲げ加工品
	三光(株) 有明工場	化学
	西日本集成材(株)	木材加工
	日本精密電子(株) 熊本工場	半導体・液晶製造装置部品
	松本木材(株)	乾燥材製品
	安高金属工業(株)	プレス加工、金型設計・製作
	(株)アトム精密 九州工場	産業用機械等の組立・製造
	(株)エイチ・ピー熊本プロダクツ	プラスチック製品製造業
	(株)エム・エー・シー・テクノロジー	半導体製造装置
	(株)九州トリックス	表面処理
	(株)クリーン発酵九州	有機肥料製造
	(株)ニッセイコム	パッケージソフト受託システム開発業務
	(株)マックスサポート	(産)コールセンター
	平井精密工業(株) 熊本事業所	電機
玉名市	カンケンテクノ(株)	大気環境保全装置製造
	エア・ウォーターグループ エア・ウォーター(株)	運送業
	愛三熊本(株)	キャニスター
	九州三永金属工業(株)	金属
	タツミ精工(株) 熊本工場	精密金属プレス部品加工、金型製作
	ベストアメニティ(株)	食品卸売
	(株)京写	プリント配線板
	(株)シェフコ	飲料水、健康食品製造
	(株)トッパンパッケージプロダクツ 玉名工場	パッケージ
	(株)トッパンマテリアルプロダクツ 熊本工場	フォトマスク
	(株)ブリヂストン 熊本工場	ゴム
	(株)フンドーダイ五葉	農業・食品加工業(冷凍食品)
	(株)九州プレシジョン 玉名工場 (マシン・アイランドグループ)	金属製品加工
	熊本スチール工業(株)	鍛冶・鉄骨
玉東町	九州オルガン針(株)	ミシン針/精密部品
和水町	小倉セメント製品工業(株)	コンクリート製品
	東洋電装(株) 熊本工場	電気機械器具製造
	ニシヨリ(株) 熊本工場	ペット製品シート製造、工業用繊維
	パナソニック(株)	電機

市町名	企業名	業種
南 関 町	(株)カスケディア・トレーディング	飼料・肥料等の卸売・製造販売
	F-WAVE(株)(富士電機(株))	フィルム型アモルファス太陽電池
	エイティー九州(株)	鋳造
	九州コーテッドサンド(株)	鋳物砂販売、再生
	熊本工機(株)	輸送機器(コネクター)
	シンレキ工業(株)九州工場	石油製品
	スターロイ産業(株)熊本工場	2輪金型
	ティエフオー(株)熊本工場	クランクシャフト
	富士ダイス(株)熊本製造所	金属、工具
	(株)エヌ・エフ・ティ 熊本事業部	半導体用金型
	(株)荏原製作所 熊本事業所	半導体製造装置(CMP)
	(株)小林製作所 熊本工場	2輪アームシャフト
	(株)チキン食品 熊本工場	食品
	(株)茂木製作所	産業用機械部品製造
	(株)モロフジケミカル	プラスチック・ポリエチレン製品製造
	吉野電子工業(株)	半導体製造装置機器組立
(有)二進製作所 熊本事業所	プラント製作	
長 洲 町	有明スチールセンター(株)	鋼材加工
	九州オーエム(株)	亜鉛メッキ加工
	九州丸一鋼管(株)	鉄鋼
	ジャパンマリンユナイテッド(株) 有明事業所	造船
	日立造船(株)有明工場	エンジン、機械
	不二ライトメタル(株)	非鉄金属
	リクシル(株)	アルミサッシ
	(株)ARC	造船部材加工
	(株)アツミ九州	鉄鋼、非鉄、配管製造
	(株)イデックスクラリティー	塗装用治具、樹脂剥離
	(株)イノアック住環境	住環境関連製品製造
	(株)九州テック	鉄鋼
	(株)是永鐵工所	鉄鋼
	(株)ソーゴ	プレハブ型冷凍庫

出典：熊本県企業立地課調（令和5年3月31日現在）

# 11. 観光

## 月別延べ宿泊客数

(千人)

		1月	2月	3月	4月	5月	6月	7月	8月	9月	10月	11月	12月	合計
管内	日本人	12.9	13.3	23.0	20.1	15.6	16.7	20.5	17.4	12.4	27.5	36.5	38.2	253.9
	外国人	0.0	0.1	0.1	0.0	0.1	0.1	0.0	0.0	0.0	0.1	0.0	0.1	0.5
	計	12.9	13.3	23.0	20.2	15.7	16.7	20.5	17.4	12.4	27.6	36.5	38.2	254.4
熊本県計	日本人	243.9	255.8	417.4	403.2	331.1	272.9	433.1	382.1	298.5	505.0	565.3	593.0	4,701.1
	外国人	3.2	2.0	2.7	2.2	3.2	2.0	3.3	2.4	2.4	2.8	2.2	7.5	35.9
	計	247.0	257.8	420.1	405.3	334.3	274.9	436.5	384.4	300.8	507.7	567.5	600.6	4,737.0

四捨五入しているため合計値が一致しない場合があります。

出典：令和3年熊本県観光統計表

## 過去10年間の観光客数

(千人)

		H24年	H25年	H26年	H27年	H28年	H29年	H30年	R1	R2	R2年	R3年	対前年比
述べ 日帰り客	管内	6,300.7	6,402.6	6,185.6	6,180.6	5,141.3	5,207.7	-	-	-	-	-	-
	熊本県計	52,482.8	54,350.6	52,064.8	52,521.4	41,773.3	44,945.0	-	-	-	-	-	-
述べ 宿泊客	管内	319.4	362.3	364.8	390.8	460.3	392.1	500.9	459.9	289.6	289.6	254.4	0.88
	熊本県計	6,634.1	6,838.8	6,924.2	7,202.2	6,771.5	7,242.0	8,053.2	7,633.5	4,731.5	4,731.5	4,737.0	1.00
計	管内	6,620.1	6,764.9	6,550.4	6,571.4	5,601.6	5,599.8	-	-	-	-	-	-
	熊本県計	59,116.9	61,189.3	58,989.1	58,989.1	48,544.8	52,187.0	-	-	-	-	-	-

「平成30年熊本県観光統計」から調査方法が変更されたため、平成28年までの数値と単純比較できなくなりました。

出典：令和3年熊本県観光統計表

## 教育旅行受入状況(宿泊客実数)

(人)

	熊本市	阿蘇地域	天草地域	山鹿市	荒尾・玉名地域	菊池地域	八代地域	人吉・球磨地域	水俣・芦北地域	宇城地域	上益城地域	合計
R2	1,559	9,128	351	514	6,734	0	0	0	158	0	0	18,444
R3	9,731	32,829	2,784	1,850	26,850	981	0	812	663	0	0	76,500

出典：令和3年熊本県観光統計表

## 地域別外国人述べ宿泊客数

(人)

	熊本市	阿蘇地域	天草地域	山鹿市	荒尾・玉名地域	菊池地域	八代地域	人吉・球磨地域	水俣・芦北地域	宇城地域	上益城地域	合計
R2	75,818	40,095	2,101	2,088	6,861	5,432	2,017	3,999	1,025	647	306	140,390
R3	22,162	467	1,002	718	525	1,557	6,858	1,348	480	454	290	35,860

出典：令和3年熊本県観光統計表

## 12. 土木 道路の状況

道路種別	実延長(m)	路線数	改良率(%)
国道(県管理)	42,797	3	100.0
主要地方道	127,525	10	88.3
一般県道	117,044	19	67.9
管内計	287,366	32	81.7
県内計	3,571,635	259	74.3

出典：土木部調（令和5年4月1日現在）

## 港湾の状況

	外かく施設	係留施設	水域施設(泊地)
長洲港	4,731m	1,739m	暫定165,051m <sup>2</sup>

出典：土木部調（令和4年3月31日現在）

## 河川の状況

河川種別	管理区間延長(km)	要改修延長(km)	改修済延長(km)	改修率(%)
一級河川(18河川)	75.5	70.3	36.4	51.7
二級河川(13河川)	66.0	66.0	32.7	49.7
管内計(31河川)	141.4	136.2	69.1	50.7
県内計(437河川)	2,055.3	1,480.7	840.4	56.8

出典：土木部調（令和5年3月31日現在）

## 砂防の状況

種別	区域数	堰堤		護岸(流路工)		その他(沈砂池等)	
		既設	施工中	既設	施工中	既設	施工中
砂防指定地	110箇所	75基	1基	16,699m	-	12箇所	-

出典：土木部調（令和5年8月1日現在）

種別	区域数	その他	
		既設	施工中
急傾斜地崩壊危険区域	58箇所	58箇所	0箇所
地すべり防止区域	2箇所	2箇所	0箇所

出典：土木部調（令和5年3月3日現在）

## 土砂災害警戒区域等指定状況

(箇所)

種別	土石流	急傾斜地	地すべり	計
公表箇所数	459	1,516	10	1,985
指定済箇所数	356	1,298	5	1,659
指定率	78%	86%	50%	84%

出典：土木部調（令和5年8月1日現在）

## 公物管理・屋外広告物等許認可

(件)

	業務内容	H28年	H29年	H30年	R1年	R2年	R3年	R4年
道路	道路工事施行承認	6	18	24	20	34	24	27
	道路占用許可	72	94	112	103	87	106	81
河川	河川占用許可	14	30	27	17	29	20	25
砂防	砂防指定地内行為	0	0	2	2	0	2	5
屋外広告物	屋外広告物許可	431	244	265	383	207	302	370

出典：土木部調（令和5年4月1日現在）

# 13.文化財

## 世界遺産

### 世界文化遺産

種別	名称	所在地	指定年月日	摘要
建造物 史跡	三井石炭鉱業株式会社 三池炭鉱旧万田坑施設 三池炭鉱専用鉄道敷跡	荒尾市	H27. 7. 8	第二豎坑巻揚機室、第二豎坑櫓倉庫及びポンプ室、安全燈室及び浴室、事務所、山ノ神祭祀施設、明治35年から出炭。平成27年に熊本など8県11市の23施設で構成された「明治日本の産業革命遺産」として、世界文化遺産に登録。

## ユネスコ

### 無形文化遺産

名称	所在地	指定年月日	摘要
野原八幡宮風流	荒尾市	R4.11.30	菰屋、野原、川登の3地区にそれぞれ伝わる稚児よる太鼓踊で、毎年10月15日に節頭行事と共に奉納。野原八幡宮風流を含む41件の国指定重要無形民俗文化財から構成される「風流踊」がユネスコ無形文化遺産に登録。

## 国指定等

### 重要文化財

種別	名称	所在地	指定年月日	摘要
建造物	三井石炭鉱業株式会社 三池炭鉱旧万田坑施設	荒尾市	H10. 5. 1	第二豎坑巻揚機室、第二豎坑櫓倉庫及びポンプ室、安全燈室及び浴室、事務所、山ノ神祭祀施設、明治35年から出炭。
〃	旧境家住宅	和水町	S48. 2.23	正面10.4m、側面11.8m、コの字形寄棟造、茅葺。
〃	旧玉名干拓施設	玉名市	H22. 6.29	明治20年代に有明海干拓地に築かれた総延長5.2kmに及ぶ潮受堤防4所（末広開、明丑開、明豊開、大豊開）と樋門3所からなる、近代を代表する大規模干拓施設の一つ。
書跡	大智墨蹟 東谷明光除夜偈	〃	S50. 6.12	東谷明光除夜偈を大智が書いたもの。南宋黄山谷の書風を伝える。
古文書	紙本墨書広福寺文書 (108通)	〃	S14. 5.27	多くは菊地氏関係の文書で、広福寺開山大智関係のもの等を含む。
〃	広福寺伝衣付属状 (4通) 附二十五条袈裟一領	〃	S50. 6.12	徹通義介付属状並びに付法状、宝山紹瑾及び明峯素哲の付属状（鎌倉末期のもの）。

### 史跡

名称	所在地	指定年月日	摘要
石貫穴観音横穴	玉名市	T10. 3. 3	羨門部外壁に装飾文様、内部に瓦等を彫り出した石厨子がある。
石貫ナギノ横穴群	〃	T10. 3. 3	羨門部及び内部に彩色同心円や太刀浮彫などの装飾文様をあらわす。
江田穴観音古墳	和水町	S19.11.13	複室の巨大な横穴式石室をもつ古墳。奥行約9メートル。
江田船山古墳 附塚坊主古墳 虚空蔵塚古墳	〃	S26. 6. 9 (追S51.6.26) (追S60.1.16)	明治6年銀象嵌銘ある太刀、金製品その他多数の遺物出土。 前方後円墳。塚坊主は石屋形に三角文・円文を描いた装飾古墳。

大 坊 古 墳	玉名市	S52. 2. 17	赤と青で三角文・円文を描いた装飾古墳。
永安寺東古墳 永安寺西古墳	"	H 4. 12. 15	巨石を用いた横穴式石室で、鋸歯文、円文等が彩色されている。
三井三池炭鉱跡 万田坑跡 三池炭鉱専用鉄道敷跡	荒尾市	H12. 1. 19 (追H25. 3. 27)	我が国の近代化を支えた一連の炭鉱施設がよく残されてる。 福岡県大牟田市の宮原坑と一緒に指定。
田 中 城 跡	和水町	H14. 3. 19	中世に肥後から筑紫を支配した肥後国衆の一人、和仁親実の居城。 総面積 8 万平方メートルに及ぶ。
豊前街道南関御茶屋跡 腹 切 坂	南関町 和水町	H15. 8. 27 (追H17. 3. 2)	藩主の参勤交代や領内巡視の際、休息所や宿泊所に使われたもの。 永ノ原台地から寺ノ本に下る急坂(566. 3m)。豊前街道の一部。
西南戦争遺跡	熊本市 玉東町	H25. 3. 27	西南戦争において、薩摩軍と政府軍の激戦の場となった田原坂をはじめ、砲台及び官軍墓地等が良好に残り、極めて貴重である。(半高山・吉次峠戦跡、横平山戦跡ほか7ヶ所)

#### 天然記念物

種別	名 称	所在地	指定年月日	摘 要
植 物	大野下の大ソテツ	玉名市	S 9. 12. 28	蘇鉄の巨木。雌株。 株全体のひろがり東西9メートル、南北に11メートル。

#### 重要美術品

名 称	所在地	指定年月日	摘 要
武 装 石 人	荒尾市	S10. 10. 14	三の宮神宮の境内に古墳があり、それに伴ったとされる。

#### 登録有形文化財

種別	名 称	所在地	指定年月日	摘 要
建造物	熊本県立玉名高等学校	玉名市	H13. 8. 28	旧制玉名中学校として建設された鉄筋コンクリート造3階建のアルデコ建築。
"	梅林天満宮本殿 拝殿・楼門・鳥居	"	H15. 10. 17	承平6年(936年)に勧請されたとされる。地域の象徴的な存在であり、安楽寺領玉名荘の姿を今日に伝えている。
"	旧石井家住宅主屋	南関町	H31. 3. 29	江戸後期に建てられた正面入母屋造、背面切妻造妻入の一部二階建て。北原白秋の生家。

#### 登録記念物

名 称	所在地	指定年月日	摘 要
菊池川堤防の八ゼ並木	玉名市	H19. 2. 6	大浜橋から上流へ支流の繁根木川を渡るJR鹿児島本線までの約3. 7km。肥後藩で本格的に八ゼの植栽がはじめられた享保9年(1724)頃に植栽されたとされる。

県指定

重要文化財

種別	名称	所在地	指定年月日	摘要
建造物	岩本橋	荒尾市	S40. 2. 25	二拱式の眼鏡橋、長さ32.7m、橋脚保護の水切りを有する。江戸末～明治初期の築造と思われる。
"	西安寺の五輪塔群 附板碑群等	玉東町	S47. 6. 27	山北相良氏と関係深い五輪塔6基(うち鎌倉銘4基)と16世紀の板碑等11基。
"	熊野宮宝塔	和水町	S49. 3. 23	熊野神社境内にある南北朝銘宝塔。造立趣旨と貞和5年(1349)の銘をもつ。
"	浄業寺古塔群	荒尾市	S51. 2. 12	中世の豪族小代氏の菩提寺である浄業寺の古塔群で五輪塔など百数十基現存。
"	賀庭寺古塔群	"	S51. 2. 12	中世天台宗寺跡に残存する石塔群を集めて約170基整理。宝塔多い。
"	高瀬眼鏡橋	玉名市	S54. 1. 8	嘉永元年(1848)架設。当時、町の玄関として象徴的存在であり、県下に数少ない二連アーチの一つである。
"	来光寺の五輪塔	南関町	H16. 4. 19	南関町来光寺に残る五輪塔2基。建治2年(1276)と文治元年(1317)の紀年銘をもつ。
工芸	太刀 宗広	玉名市	S42. 4. 19	長さ89.4cm繁根木八幡宮に奉納された宝刀。天保6年(1835)延寿太郎宗広の作。
"	太刀 銘松村昌直	南関町	S47.10. 5	肥後藩士松村昌直の作で、寛政12年(1800)の銘がある。  長さ70.6cm相州伝風の傑作である。
書跡	広福寺所蔵大平野寺・ 小山観音堂関係文書	玉名市	S53. 7. 28	鎌倉初期、石貫山内の寺院建立の事情をうかがう重要な文書。
考古	清原石人 附 石製品一括	和水町	S48.11.26	船山古墳の近くで石人、腰掛形及び家形の石製品出土。石人は短甲をつけ高さ60cm。
"	武装石人	荒尾市	H 2. 9. 12	三の宮古墳の守護人といわれ衝角付胃、短甲を付けている。現長10.4m。阿蘇凝灰石製。
彫刻	木造薬師如来坐像	和水町	S41. 1. 31	ヒノキ寄木造で、高さ84.5cm。例年元旦だけ開扉される。室町初期の様式。
"	木造阿弥陀如来立像	玉名市	S62.11.12	ヒノキを用いた典型的な阿弥陀様の仏像で地肌に阿弥陀経の一節が墨書されている。鎌倉時代前～中期の作。
"	木造薬師如来坐像	和水町	H 2. 1. 19	像高88.2cm、ヒノキ材の一木造、鎌倉時代末完成のまま残すことで故意に神秘性を持たせたものである。
歴史資料	補陀落渡海供養塔 付 石塔群	玉名市	H11. 3. 17	補陀落渡海供養塔は、永禄11年銘で、下野国弘圓上人が観音菩薩の浄土である補陀落へ出帆したことが刻まれている。
"	宇佐八幡宮関係 石塔群(報恩寺跡)	"	H11.10.29	宇佐公満・公長・公貞・公勝などの名前が刻まれた五輪塔群。
"	補陀落山渡海 渡海供養塔及び板碑 群	"	H11.10.29	天正4年(1576)建立の補陀落山渡山海供養塔をはじめ、8基の板碑と1基の墓碑がある。

重要無形民俗文化財

名 称	所在地	指定年月日	摘 要
梅 林 天 満 宮 流 鏝 馬	玉名市	H16. 4. 19	地元住民が毎年11月の梅林天満宮例大祭で奉納する江戸時代からの伝統行事。馬上から三つの的を射るもので、庶民の手で伝えられてきた数少ない重要な行事である。

史 跡

名 称	所在地	指定年月日	摘 要
小 岱 山 古 窯 跡 群	荒尾市	S34. 12. 8	小岱山麓をめぐり約70箇所の須恵器窯跡がある。
小 岱 山 製 鉄 跡 群	"	S34. 12. 8 (追H3. 8. 12)	小岱山をめぐり多くの製鉄跡があり、古代から中世のものとされる。
西 安 寺 跡	玉東町	S47. 6. 27	中世、山北の相良氏が建立した寺院跡で、礎石、縁石塔があり、裏に鎌倉五輪塔がある。
稲 佐 廃 寺 跡	"	S47. 6. 28	奈良～平安時代の寺院跡で、塔の心礎石が原位置にあるほか、基壇、礎石類が残っている。瓦出土。
宮 崎 兄 弟 の 生 家	荒尾市	S48. 8. 27	自由民権運動の宮崎八郎、中国革命援助の宮崎滔天らの兄弟が生まれた家。
若 宮 古 墳	和水町	S48. 11. 26	前方後円墳。前方部が一部削られ、現況は、長さ30m。家型石棺が出土したが壊され、墳丘内に埋められている。
青 木 磨 崖 梵 字 群	玉名市	S50. 3. 24	鎌倉時代のもの。高さ9m、長さ60mの崖に大きな種字(梵字)を刻む。約20字が認められている。
長 刀 横 穴 一 号	和水町	S50. 7. 31	横穴入口の三重のアーチ状飾壁に沈線による円文と連続三角文の装飾をもつ。
六 反 製 鉄 跡	玉名市	S52. 6. 20	鎌倉時代に砂鉄を焼いて鉄をつくった炉跡である。県下所在する製鉄跡のうち炉跡が残り貴重である。
城ノ原官軍墓地	南関町	S52. 10. 11	西南の役にちなむ史跡 墓石数 7 7
肥猪町官軍墓地	"	S52. 10. 11	西南の役にちなむ史跡 墓石数 1 7 9
下岩官軍墓地	和水町	S52. 10. 11	西南の役にちなむ史跡 墓石数 1 3 3
西 原 製 鉄 遺 跡	玉東町	S60. 6. 11	12世紀(平安時代)のものと推定され、県内古代型鉄遺跡としては残存状態が最も良好で史料性も高い。
別 当 塚 古 墳 群	荒尾市	H1. 10. 18	東墳、西墳、亀原古墳の3基が指定されている。5世紀中ば頃に築かれた県下でも古式の古墳(円墳)周辺に数期の古墳が散在している。(一部消失)
小 岱 焼 窯 跡 群	南関町	H 3. 11. 15	瓶焼窯全長16.8m最大幅5m、6室からなる連房式登り窯。明和6年(1769)瀬上窯全長25.3、最大幅5.9m 9室からなる連房式工房跡。
経 塚 ・ 大 塚 古 墳 群	玉名市	H10. 9. 16	大塚古墳・経塚古墳・小塚古墳・経塚西古墳の4基。4世紀から5世紀のもので、有明海沿岸部の古墳の変遷を知るうえで重要。
ト ン カ ラ リ ン	和水町	H20. 2. 8	謎の隧道(トンネル)型遺構。清原台地に位置しており、自然の地隙や人工の石組暗渠で構成されている。全長464.6m



天然記念物

名 称	所在地	指定年月日	摘 要
山 田 の 藤	玉名市	S40. 2.25	幹囲2.4m、枝張り東西12m、南北10m推定樹齢約200年
唐 人 舟 繫 ぎ の 銀 杏	"	S40. 2.25	幹囲7.5m、樹高約25m、かつて伊倉の津に出入りした唐船の船繋ぎの木といわれている。
上十町権現のイチイガシ	和水町	S40. 2.25	幹囲8.5m、樹高約25m、枝張り東西33m、南北30m 推定樹齢約700年
山 森 阿 蘇 神 社 の 樟	"	S40. 2.25	幹囲10m、樹高約30m、枝張り東西25m、南北25m
大津山下ツ宮のムク	南関町	S40. 2.25	幹囲6.6m、樹高約20m、枝張り東西24m、南北23m

## 14. 選挙

### 選挙の状況

	選挙人名簿登録者数 R5.9.1	市町長の任期満了日	市町議会議員		前回の各種選挙投票率(%)					
			議員定数(人)	任期満了日	知事選 R2.3.22	県議会議員 R5.4.9	市町長	市町議会議員 R3.10.31	衆議院議員 R4.7.10	参議院議員
荒尾市	42,121	R7.2.4	18	R9.4.30	34.19%	44.02%	無投票	48.12%	55.98%	47.32%
玉名市	53,167	R7.11.12	22	R7.11.12	47.27%	53.00%	68.86%	68.85%	63.49%	51.48%
玉東町	4,297	R7.1.27	10	R9.4.29	51.73%	51.45%	80.71%	77.33%	67.11%	57.21%
和水町	7,962	R8.4.15	12	R8.4.15	54.31%	57.91%	79.17%	79.18%	68.97%	55.11%
南関町	7,624	R8.4.8	12	R8.2.25	47.63%	41.78%	無投票	63.89%	60.57%	50.19%
長洲町	12,592	R7.5.8	14	R7.10.19	46.36%	51.39%	無投票	64.73%	63.48%	53.35%
管内計	127,763	-	-	-	49.33%	-	-	-	61.31%	48.45%
県計	1,438,817	-	-	-	45.03%	-	-	-	56.40%	49.12%

## 15. 消防

### 消防団の現況

	分団数(団)	消防団員		消防機械		小型ポンプ(台)	広報車(台)
		定数(人)	実員(人)	消防車(台)	積載車(台)		
荒尾市消防団	10	550	426	2	27	0	1
玉名市消防団	10	1,500	1,358	0	89	12	1
玉東町消防団	6	210	204	0	13	0	1
和水町消防団	7	450	418	0	36	5	0
南関町消防団	4	450	380	1	21	0	0
長洲町消防団	15	460	413	0	17	0	0
管内計	52	3,620	3,199	3	203	17	3

出典：有明広域行政事務組合消防本部調べ「令和5年消防年報」（令和5年4月1日現在）

### 火災の発生状況

(件)

	平成25年	平成26年	平成27年	平成28年	平成29年	平成30年	平成31年	令和2年	令和3年	令和4年
荒尾市	25	24	24	11	20	35	20	23	24	27
玉名市	52	26	41	26	34	52	37	25	40	36
玉東町	4	7	3	2	4	7	2	8	4	5
和水町	23	10	6	14	11	11	10	10	10	21
南関町	10	11	10	12	19	15	16	17	22	9
長洲町	6	7	4	12	8	6	8	6	12	5
管内計	120	85	88	77	96	126	93	89	112	103

出典：有明広域行政事務組合消防本部調べ「令和5年消防年報」