

# 熊本県旅券発給概況

(令和4年1月～令和4年12月)

令和5年3月

熊本県観光戦略部観光交流政策課  
政策・総務班

## 目 次

熊本県における旅券発給の概要	-----	1
1. 発 行		
旅券発行件数の推移（表1・図1）	-----	3
月別旅券発行件数の推移（表2・図2）	-----	4
年代別・性別・旅券発行件数（表3・図3）	-----	5～6
都道府県別旅券発行件数（表4）	-----	7
2. 申 請		
種類別旅券申請件数（表5）	-----	8
月別・窓口別旅券申請件数（表6）	-----	9
3. 交 付		
種類別旅券交付件数（表7）	-----	10
月別・窓口別旅券交付件数（表8）	-----	11
4. 参考資料		
都道府県別有効旅券数（資料1）	-----	13
熊本県旅券に関する組織の沿革（資料2）	-----	14～16
旅券関係年表（全国）（資料3）	-----	17～20

### 利用上の注意

- ① 発行件数とは、一般旅券発給の申請に基づき、旅券を発行した件数です。  
（本人が受領しなかったものも含む）
- ② 申請件数とは、一般旅券発給、記載事項変更、増補、渡航先追加の申請及び紛失届出件数です。（後日申請を取り下げたものも含む）
- ③ 交付件数とは、一般旅券発給、記載事項変更、増補、渡航先追加の申請に基づき申請者に旅券を交付した件数です。  
（申請を取り下げたもの、発行から6ヶ月を経過し失効したものを除く）
- ④ 比率は、表示単位未満を四捨五入しています。  
このため構成比の合計が100%にならない場合があります。

## 熊本県における旅券発給の概要

本県における令和4年(2022年)の一般旅券発行件数は9,305件で、前年比で236%の増加となりました。これは、令和2年(2020年)以降の新型コロナウイルス感染症の流行による各国の渡航制限などが、緩和された影響と考えられます。新型コロナウイルス流行前の令和元年(2019年)比では20.5%にとどまっていますが、渡航制限緩和後、申請件数は順調に伸びてきています。

令和4年(2022年)12月末現在における本県の有効旅券数は197,405冊で、およそ県民の8.8人に1人が旅券を所持している計算となります。

### 1 旅券の発行状況

令和4年(2022年)の旅券発行件数は9,305件で、前年比236%増となりました。

全国では24位、九州では福岡県、沖縄県に次いで3位となっています。

月別では、11月が最も多く1,272件、次いで12月、10月と続いています。最も少ないのは1月で292件となっています。

男女別では、男性が51.8%、女性が48.2%となっています。

年代別では、20歳代が20.7%と最も多く、次いで未成年が19.4%と続いています。

### 2 旅券申請状況

令和4年(2022年)の旅券申請件数は9,609件で、前年比241.6%増となりました。

窓口別にみると、全体の53.7%が熊本市での申請となっています。

### 3 旅券交付状況

令和4年(2022年)の旅券交付件数は8,900件で、前年比226.1%増となりました。

窓口別にみると、全体の53.6%が熊本市での交付となっています。

※発行・申請・交付の件数は一致しません。これは発行日・申請日・交付日にずれがあること、申請者が受領期限内(発行日から6ヶ月以内)に交付を受けなかったこと等によるものです。

# 旅券発給状況

## 1 発行件数

発行件数とは、一般旅券発給の申請に基づき、旅券を発行した件数です。そのため、申請者が受領しなかったものも含まれます。

表1 旅券発行件数の推移(熊本県・全国)(2018年～2022年)

	過去最高 (2000年)	過去最低 (2021年)	西暦 2018	2019	2020	2021	2022
熊本県(件)	71,595	3,943	45,284	45,392	10,580	3,943	9,305
対前年比(%)	116.0%	37.3%	107.6%	100.2%	23.3%	37.3%	236.0%

	過去最高 (1996年)	過去最低 (2021年)	西暦 2018	2019	2020	2021	2022
全国(件)	6,236,438	513,943	4,182,207	4,365,290	1,234,928	513,943	1,218,692
対前年比(%)	107.1%	41.6%	105.6%	104.4%	28.3%	41.6%	237.1%

図1 旅券発行件数の推移(熊本県・全国)(2000年～2022年)

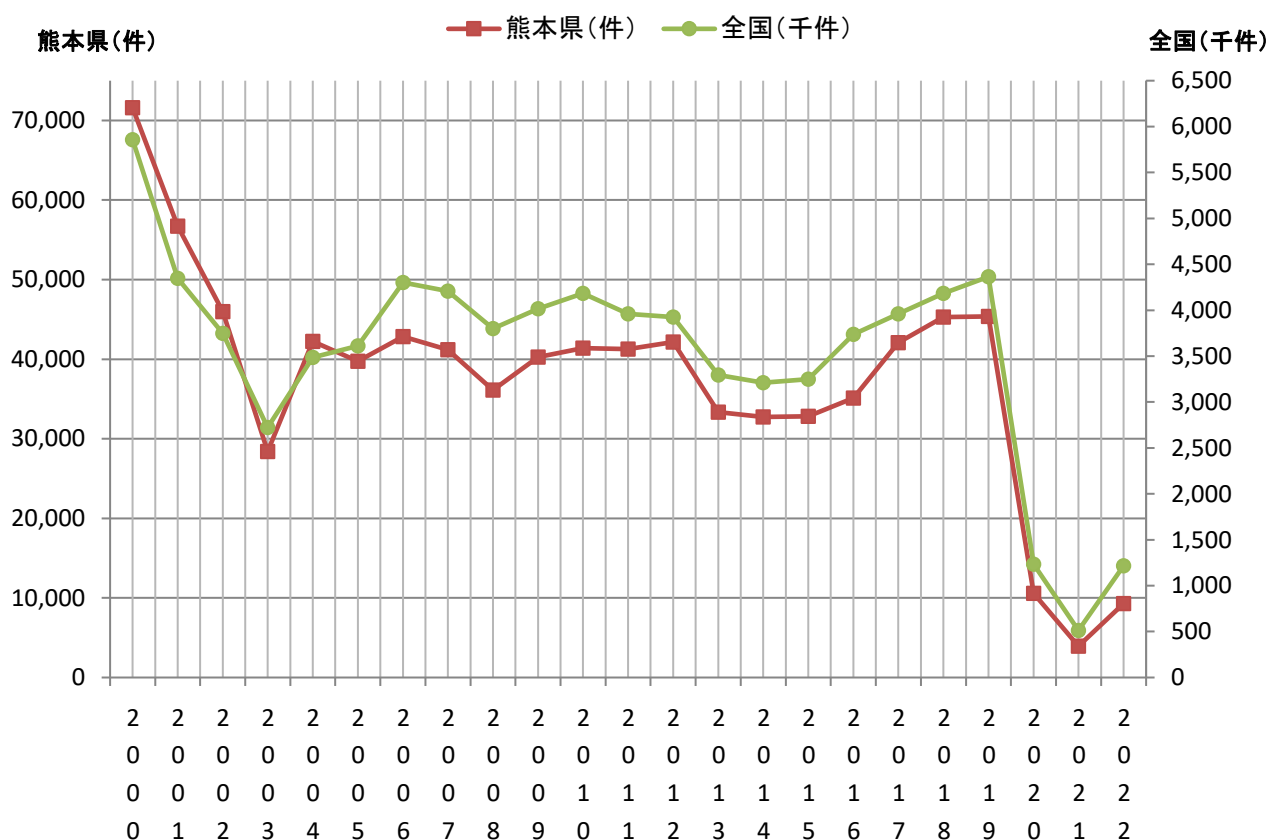


表2 月別旅券発行件数の推移(2018年～2022年)

(単位:件)

	1月	2月	3月	4月	5月	6月	7月	8月	9月	10月	11月	12月	合計
2018年	3,524	3,578	3,899	3,401	3,861	3,736	4,394	5,975	3,295	3,647	2,989	2,985	45,284
2019年	4,193	4,081	4,047	3,815	3,938	3,983	4,855	5,020	2,858	3,041	2,656	2,905	45,392
2020年	3,853	2,401	1,314	422	347	427	381	343	298	300	258	236	10,580
2021年	280	311	486	344	280	308	320	377	297	335	321	284	3,943
2022年	292	347	569	568	661	815	815	801	887	1,085	1,272	1,193	9,305

図2 月別旅券発行件数の推移(2018年～2022年)

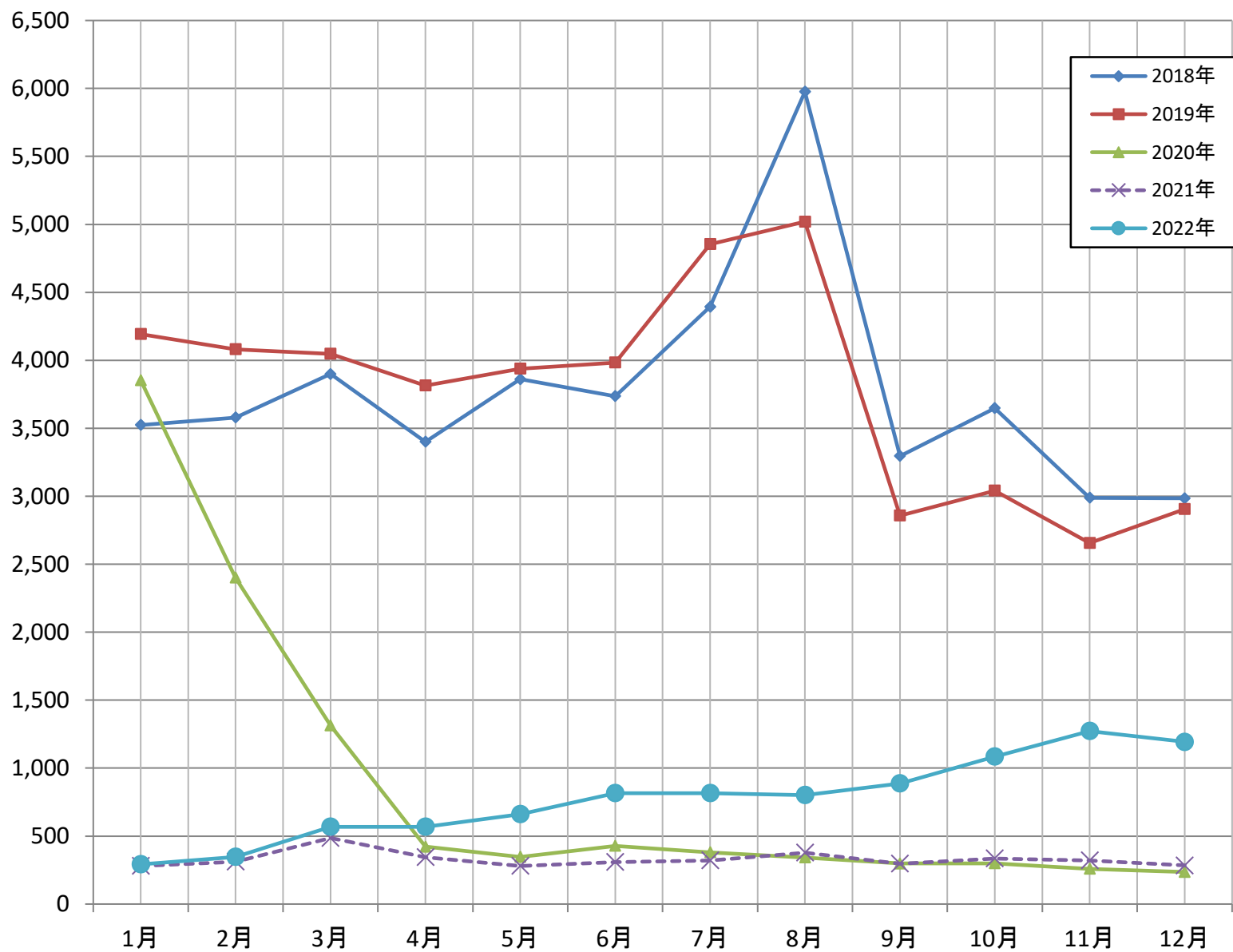


表3 年代別・性別・旅券発行件数(2021年・2022年)

(単位:件)

2021年	性別 年代別	男性			女性			合計俤数	割合(%)		
		5年	10年	計	5年	10年	計		男/年代	女/年代	年代/全体
	0~19	294		294	354		354	648	45.4%	54.6%	16.4%
	20~29	80	247	327	57	262	319	646	50.6%	49.4%	16.4%
	30~39	53	278	331	33	183	216	547	60.5%	39.5%	13.9%
	40~49	82	388	470	21	214	235	705	66.7%	33.3%	17.9%
	50~59	47	263	310	38	195	233	543	57.1%	42.9%	13.8%
	60~69	24	241	265	30	223	253	518	51.2%	48.8%	13.1%
	70~79	35	125	160	33	103	136	296	54.1%	45.9%	7.5%
	80代以上	6	7	13	10	17	27	40	32.5%	67.5%	1.0%
	計	621	1,549	2,170	576	1,197	1,773	3,943	55.0%	45.0%	100.0%

2022年	性別 年代別	男性			女性			合計俤数	割合(%)		
		5年	10年	計	5年	10年	計		男/年代	女/年代	年代/全体
	0~19	720	101	821	851	137	988	1,809	45.4%	54.6%	19.4%
	20~29	282	607	889	282	755	1,037	1,926	46.2%	53.8%	20.7%
	30~39	169	564	733	97	415	512	1,245	58.9%	41.1%	13.4%
	40~49	152	644	796	101	472	573	1,369	58.1%	41.9%	14.7%
	50~59	112	577	689	77	458	535	1,224	56.3%	43.7%	13.2%
	60~69	80	466	546	77	448	525	1,071	51.0%	49.0%	11.5%
	70~79	85	205	290	84	178	262	552	52.5%	47.5%	5.9%
	80代以上	40	17	57	32	20	52	109	52.3%	47.7%	1.2%
	計	1,640	3,181	4,821	1,601	2,883	4,484	9,305	51.8%	48.2%	100.0%

図3 年代別・性別・旅券発行件数(2021年・2022年)

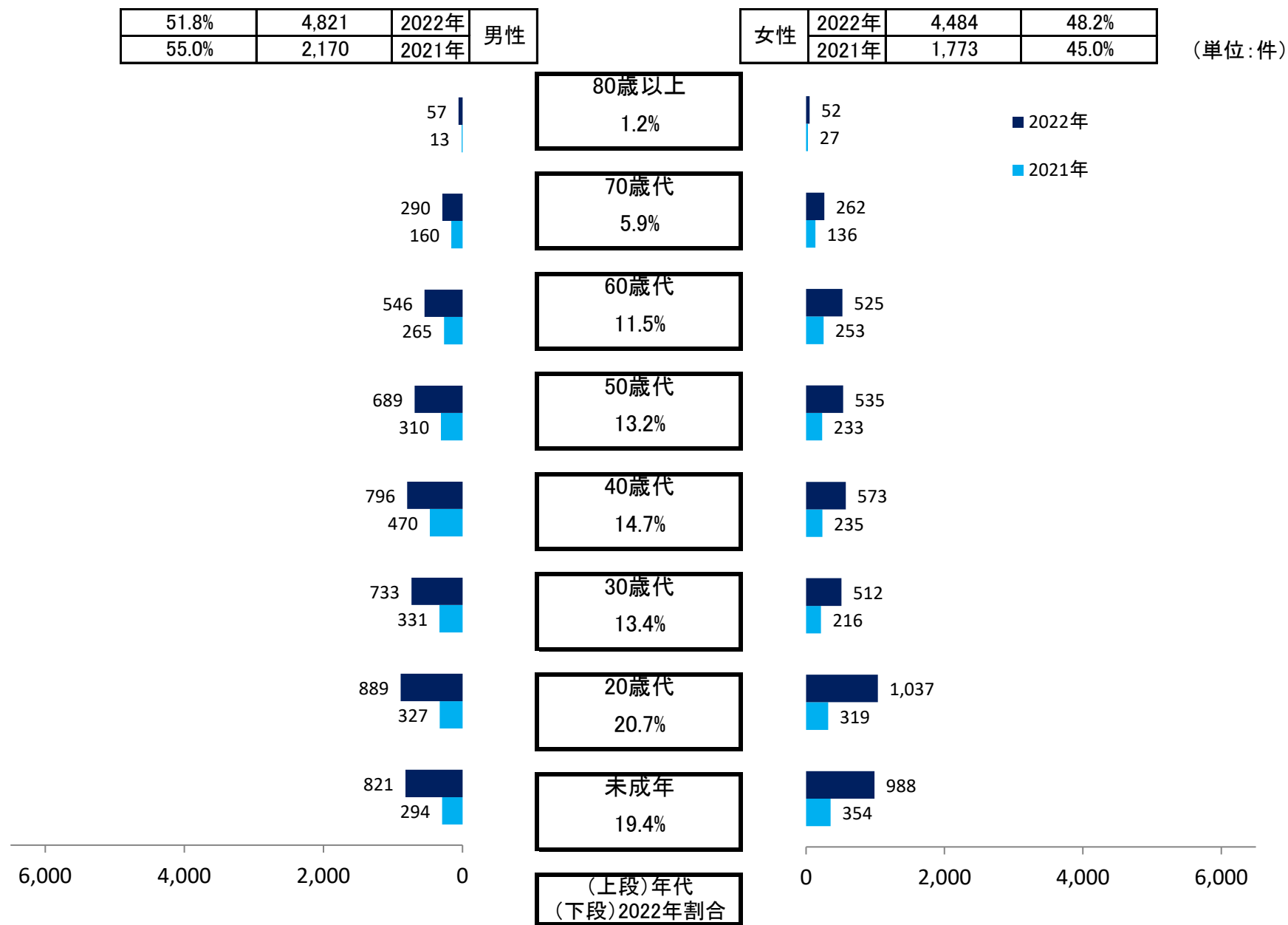




表4 都道府県別旅券発行件数(2022年)

(単位:件)

都道府県名	旅券発行件数			人口 (単位:千人)	人口比(千人あたり)	
	件数	順位	前年比		件数	順位
北海道	27,026	10	249.3%	5,148	5.2	26
青森	3,376	41	222.3%	1,237	2.7	46
岩手	3,659	40	241.5%	1,199	3.1	45
宮城	11,763	19	232.8%	2,248	5.2	27
秋田	2,516	45	243.3%	953	2.6	47
山形	3,367	42	237.6%	1,049	3.2	43
福島	6,825	26	238.3%	1,827	3.7	42
茨城	20,145	12	246.0%	2,820	7.1	14
栃木	12,328	16	249.1%	1,901	6.5	16
群馬	10,870	22	234.9%	1,883	5.8	21
埼玉	70,070	6	241.4%	7,192	9.7	8
千葉	72,562	5	232.2%	6,148	11.8	3
東京	309,458	1	227.6%	13,277	23.3	1
神奈川	139,855	2	229.6%	8,993	15.6	2
新潟	8,233	25	260.0%	2,172	3.8	40
富山	5,241	34	244.7%	1,019	5.1	28
石川	6,397	28	264.3%	1,110	5.8	22
福井	4,030	38	293.1%	752	5.4	25
山梨	5,542	32	291.2%	800	6.9	15
長野	12,167	18	236.1%	2,022	6.0	20
岐阜	12,312	17	267.5%	1,941	6.3	18
静岡	26,450	11	230.0%	3,564	7.4	13
愛知	74,322	4	236.3%	7,270	10.2	7
三重	10,979	21	230.3%	1,732	6.3	19
滋賀	12,344	15	254.0%	1,383	8.9	10
京都	28,570	9	244.1%	2,454	11.6	5
大阪	100,106	3	246.9%	8,558	11.7	4
兵庫	55,809	7	244.7%	5,378	10.4	6
奈良	11,696	20	250.4%	1,322	8.8	11
和歌山	4,601	36	271.9%	928	5.0	30
鳥取	2,059	47	220.2%	547	3.8	41
島根	2,106	46	246.6%	657	3.2	44
岡山	10,059	23	252.5%	1,850	5.4	23
広島	17,722	13	221.5%	2,739	6.5	17
山口	6,543	27	241.6%	1,325	4.9	31
徳島	3,083	43	247.4%	721	4.3	35
香川	4,655	35	232.8%	952	4.9	32
愛媛	5,564	31	232.8%	1,330	4.2	36
高知	2,807	44	230.3%	689	4.1	37
福岡	43,093	8	265.2%	5,033	8.6	12
佐賀	4,016	39	302.4%	806	5.0	29
長崎	6,388	29	246.8%	1,311	4.9	33
熊本	9,305	24	236.0%	1,731	5.4	24
大分	5,280	33	264.3%	1,119	4.7	34
宮崎	4,117	37	238.8%	1,071	3.8	38
鹿児島	6,074	30	251.2%	1,594	3.8	39
沖縄	13,202	14	205.9%	1,468	9.0	9
計	1,218,692		237.1%	123,224	9.9	

