

くまもとの い業

KUMAMOTO IGYŌ GUIDE



最高級畳表「ひのさらさ」を使用した
水前寺成趣園〈古今伝授の間〉

目次

いぐさ・畳表の生産状況	1
こうして生まれる「熊本県の畳表」	2
熊本県のいぐさ優良品種	4
熊本県産畳表 表示の取組み	6
良い畳表の見分け方	7
いぐさ・畳の機能性	8

熊本の い業 歴史

熊本県におけるい業の歴史は古く、1505年、現在の八代市千丁町太牟田上土城主、岩崎主馬守忠久公が領内の古閑湖前にいぐさを栽培させ、特別の保護のもとに奨励したのが始まりといわれています。

宝暦年間（1750年代）細川靈感公が栽培と製織を奨励された記録もありますが、明治維新前までは「お止草」として太牟田・新牟田・上土・新開・下村の五つの村に栽培が限られていました。

太牟田表・八代表・肥後表と変わり幾多の困難をのりこえながら地場産業として定着し、八代地方を中心に宇城・球磨地方でめざましい発展をとげ、今日では日本一の生産高を誇る「くまもと畳表」の生産地に成長しました。

いぐさ・畳表の生産状況

1 栽培面積

昭和20年代の後半から同30年代には概ね6年の周期で増減し、40年代になって10,000ha前後で安定しました。

昭和49年以降、住宅新築戸数の減少や生活様式の変化等から需要が停滞し、全国的に減少しました。

昭和60年からの政府の内需拡大策によりやや回復したものの、昨今は外国からの輸入が急増して以降、再び減少しています。

◆S30年からの主産県の推移



◆いぐさ生産の推移(主産県)

年次	作付面積 (ha)	収穫量 (t)	単収 (kg/10a)	畳表生産枚数 (万枚)	いぐさ生産農家数 (戸)
平成 21年	1,000	14,300	1,430	432	765
22年	899	11,500	1,280	405	705
23年	838	9,640	1,150	387	653
24年	854	10,600	1,240	332	639
25年	818	11,800	1,440	343	622
26年	739	10,100	1,370	367	576
27年	701	7,800	1,110	278	550
28年	643	8,340	1,300	254	522
29年	578	8,530	1,480	265	474
30年	541	7,500	1,390	261	450
令和 元年	476	7,130	1,500	250	406
2年	424	6,300	1,490	226	363
熊本県 H30	534	7,420	1,390	258	442
R元	471	7,070	1,500	247	399
R2	420	6,260	1,490	224	357
福岡県 H30	7	83	1,190	3	8
R元	5	62	1,230	3	7
R2	4	44	1,100	2	6

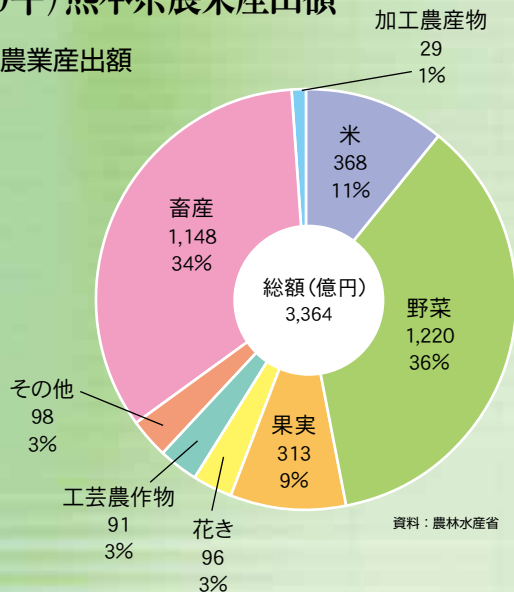
資料：農林水産省

注1：畳表生産枚数は、各当該年の前年7月から当年6月の間に生産されたものである。

注2：いぐさ生産農家数は、各当該年度の「い」の栽培を行った農家の数である。

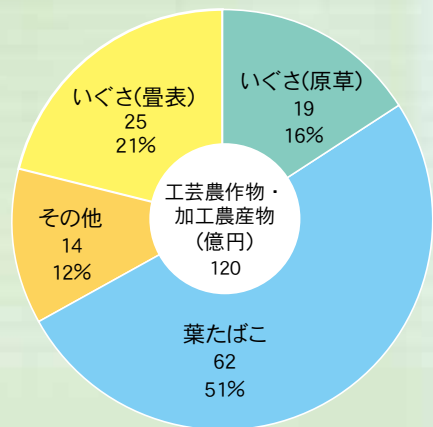
2 令和元年(2019年)熊本県農業産出額

◆農業産出額



資料：農林水産省

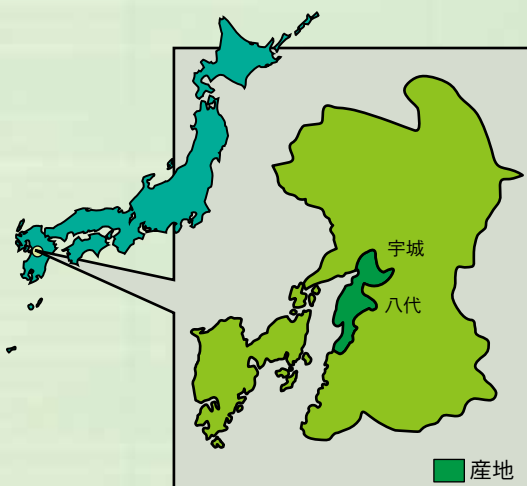
◆工芸農作物等農業産出額に占めるいぐさ・畳表の農業産出額



3 令和2年(2020年)産熊本県内の産地

	面積 (ha)
宇城	23.2
八代	396.9
合計	420.1

資料：熊本県



こうして生まれる

『いぐさ』ができるまで



1 苗掘り

8月に畑(苗床)に植え付けられた苗を掘り出し水田苗床へ植付け育苗します。それを11月中旬に掘り出し、本田植え付け株用に根切り、株分けの調整をします。



2 植え付け

調整された苗は、11月下旬からいぐさ移植機等で植え付けます。



3 先刈り

5月上旬ごろ、根元まで日光が当たるよういぐさの先端を刈り払って、新芽の発芽を促します。(収穫45日前頃に出る芽が長くて高品質のいぐさになります)

寒い冬に植え付けて、暑い夏に刈り取ります。



4 網張り

いぐさは、150cm以上に伸長するので倒れないよう水田全体に網を張ります。



5 収穫

6月下旬から7月中旬にかけ、良く生育し充実したいぐさを刈り取ります。刈り取り時間帯は、気温が高くない、早朝や夕方です。



6 泥染め

刈り取られたいぐさは、その日のうちに畳表独特の色、香り、光沢を出すため、天然染土を使って泥染めを行います。その後、乾燥機で乾燥させます。

『熊本県の畳表』

『畳表』ができるまで



7 製織

乾燥されたいぐさは、長さごとに選別し、傷、太さのチェックをして一枚一枚畳表に織り上げていきます。この時、QRコードタグを挿入します。



8 仕上げ

製織された畳表は、一枚一枚織り傷がないかなどをチェックする仕上げを行います。

毎日一枚一枚心を込めて織り上げます。



9 検査

高品質の畳表をお届けするため、熊本県畳表検査規格（自主規格）に基づいた厳しい検査を受けています。検査に合格した畳表には検印が押され、高品質の畳表であることが保証されています。



10 出荷

国産表示シールや製品表示票等をつけて、全国に出荷されています。

◆「染土」って何？

染土は、淡路島産や広島県産の良質の天然粘土が使用されています。

染土で泥染めすることで、表面をコーティングし、均一に乾燥するよう手助けします。また、茎表面の葉緑素の酸化を防ぐので、青く新鮮な状態を長く保つことができます。

畳表独特の香りも、染土を使うことで、生じます。



熊本県の いぐさ優良品種

ひのみどり

(1) 育成の経過

「下増田在来」と「せとなみ」を親とし、平成2年にい業研究所にて個体選抜を行い、平成10年に「ひのみどり」と命名し、平成13年に品種登録されました。

(2) 特徴

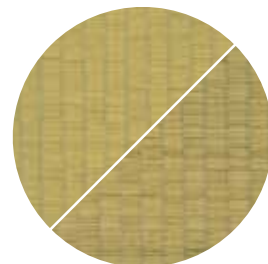
- ① 他の品種と比べ茎が細く、畳表に加工したとき、表面がきめ細やかで折り目が良く通ります。
- ② 着花や変色した茎が少ない品種です。
- ③ 先端部の枯れ込みが少なく、根元まで緑色で綺麗な品種です。

(3) 「ひのみどり」の魅力

他の品種と比べ茎が細く、変色した茎の発生が少ないため、表面がきめ細やかで折り目が良く通った畳表を織ることができます。



◆茎の太さ比較



◆畳表の退色比較
ひのみどり(左上)
一般品種(右下)

夕風

(1) 育成の経過

「いそなみ」と「沖縄太い」の自殖種子由来系統を親とし、平成5年にい業研究所にて個体選抜を行い、平成17年に「夕風」と命名し、平成19年に品種登録されました。

(2) 特徴

- ① 茎の長さは、従来品種の「岡山3号」と同程度であり、「ひのみどり」より長い品種です。
- ② 茎の太さは、従来品種の「岡山3号」と同程度であり、「ひのみどり」より太い品種です。
- ③ 部分的に変色した茎の発生は、「ひのみどり」と同程度と少ない品種です。
- ④ 摩耗強度は強いため、丈夫な畳表を織ることができます。

(3) 「夕風」の魅力

茎色は深い緑色で、長茎が多く、部分変色茎が少なく、茎が硬いことから、美しく丈夫な畳表を織ることができます。

そのため、染土を使用しない畳表の原料にも適します。



◆草型の比較
岡山3号(左)、夕風(中央)、いそなみ(右)



◆畳表の比較
岡山3号(左)、夕風(右)

ひのはるか

(1) 育成の経過

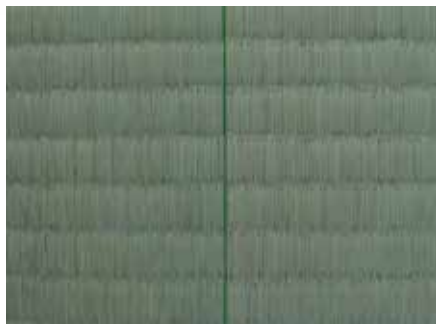
「熊本3号」と「広系21002」を親とし、平成7年にい業研究所にて個体選抜を行い、平成18年に「ひのはるか」と命名し、平成19年に品種登録されました。

(2) 特徴

- ① 茎の長さは、従来品種の「岡山3号」や「ひのみどり」より長い品種です。
- ② 茎の太さは、従来品種の「岡山3号」より細く、「ひのみどり」より太い品種です。
- ③ 部分的に変色した茎の発生は、「ひのみどり」と同程度と少ない品種です。
- ④ いぐさ茎300本当当たりの畳表の製織長は、「岡山3号」より短く、「ひのみどり」より長いので、畳表1枚を織る時間は、「岡山3号」より長く、「ひのみどり」より短くなります。

(3) 「ひのはるか」の魅力

茎が「岡山3号」等の従来品種より細く、部分変色茎の発生が少ないので、きめ細やかで綺麗な畳表を織ることができます。



◆畳表の比較
ひのはるか(左)、岡山3号(右)



◆茎長の比較
ひのはるか(左)、岡山3号(中央)、
ひのみどり(右)

涼風

(1) 育成の経過

平成8年に「ひのみどり」を母とし、「KS001002」（「沖縄太い」自殖種子由来系統）を父として人工交配し、約17年の歳月をかけて育成・選抜してきました。

平成25年に蒸し暑い夏を難無く乗り切るように、また、厳しい逆境をさらりと過ごせるように願いを込めて「涼風」と命名され、平成27年3月に品種登録されました。

(2) 特徴

- ① 茎の長さは、「岡山3号」や「ひのみどり」より長い品種です。
- ② 長茎乾重、長茎乾重率ともに「ひのみどり」「夕凧」「岡山3号」より優れています。
- ③ 茎300本当当たりの製織長は、「ひのみどり」より長く、「夕凧」と同程度です。
- ④ 本田での枯死株の発生は、「夕凧」よりかなり少なく、「ひのみどり」よりやや少ないです。

(3) 「涼風」の魅力

八月苗床及び本田での枯死株発生が極めて少ないうえ、「ひのみどり」「夕凧」「岡山3号」より長茎収量が多いです。

また、茎が中太で十分硬く、「ひのみどり」より単位時間当たり多くの畳表を生産することができるため、生産性の高い畳表用いぐさ品種として有望です。



◆草型の比較
涼風(有明7号)(左)、ひのみどり(中央)、夕凧(右)



◆畳表の比較
岡山3号(左)、涼風(右)

熊本県産畳表 表示の取組み

「くまもと畳表」QRコード付タグ

このタグが付いている畳表は

- ①熊本県産いぐさが原料
 - ②県証糸を使用
 - ③天然染土100%で、着色剤が使用されていない
- ①～③を満たし、熊本県い業協同組合の確認を受けています。



外国産との差別化、産地偽装の防止を目的に、生産者が1枚1枚QRコード付きタグを畳表に挿入します。

令和3年(2021年)からQRコード付きタグが新しくなりました!



リンク先には熊本県のいぐさ・畳表についての情報が掲載されています。
検索番号を入力するといぐさの品種や栽培履歴等が確認できます。

地理的表示 (GI) 保護制度



地理的表示 (GI) 保護制度は、特定の産地と品質等の面で結び付きのある農林水産物・食品等の製品の名称を知的財産として保護する制度です。

「くまもと県産い草」(農林水産大臣登録第8号)、
「くまもと県産い草畳表」(農林水産大臣登録第9号)は平成28年(2016年)2月2日に登録されました。

ぼくは熊本県産いぐさ製品の
マスコットキャラクター
たたま童子の「たあみ」だよ



JAS表示

(種類)	(等級)	(たて糸の種類)
(原料いぐさの産地名)	(製織地名)	
(認証機関名)		
熊本県い業協同組合		
(格付年月日)		
(製造者)		

JAS表示は「日本農林規格等に関する法律 (JAS法)」に基づく格付け表示で、信頼できる製品の印です。

種類ごとに品位、幅、長さ、経糸の本数、重量、経糸の種類及び強度等で格付けされています。

また、製織地名、製造者名が表示されています。

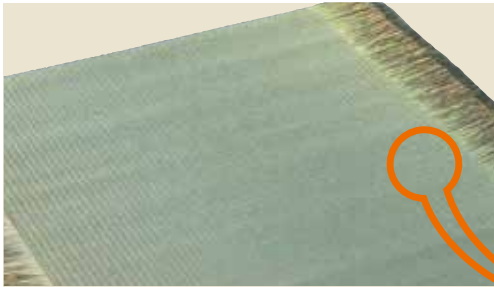
熊本県産畳表のJAS製品は、厳しい審査を受けた民間の認証事業者によって格付が行われています。

◆畳のサイズ

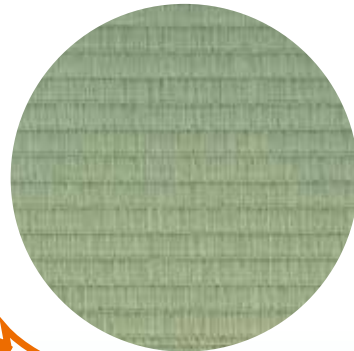
JAS規格	種類	通称	長さ(cm)	幅(cm)	主な使用地域
一種表	本間	京間、関西間	191	95.5	関西、中国、四国、九州
二種表	三六間	中京間	182	91	中京地区、東北、北陸の一部、沖縄
三種表	五八間	関東間・江戸間 田舎間・狭間	176	88	かつては、名古屋以東が多かったが、現在は全国に普及。
	五六間	団地間 公団サイズ	170	85	公団公営住宅など団地住宅、その他建て売り住宅に多い。



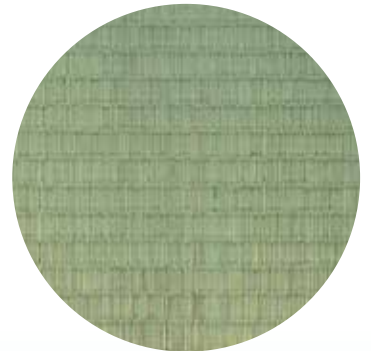
畳表の見分け方



畳縁に近い部分の元白の有無や枯れ等の混入程度で判断できます。



高級品



普及品

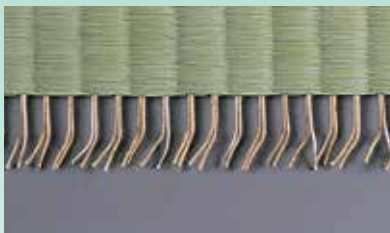
「いぐさ」の品質と本数が鍵！

茎に変色や傷などがなく、1本1本の太さや色が揃っているものが高品質な「いぐさ」です。そして、このようなもので根元と先端を除いた中央の部分を多く使用した畳表は、上質といえます。1枚の畳表には、約4,000本から7,000本の「いぐさ」が使用されますが、一般的には、長い「いぐさ」を使用し、本数も多い程美しい畳表になります。



「経糸（たて糸）」の種類と本数が鍵！

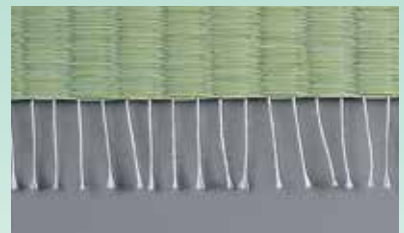
「いぐさ」の織り込み本数や品質で強度等を判断して、麻糸、綿糸、化繊糸を使い分けています。綿糸より麻糸の方が、強度が強くなりますが、高級畳には、配（畳の目の山なりの部分）と配がくっきりなるよう一の目に経糸を2本使用（二本芯）しているものもあります。



二本芯



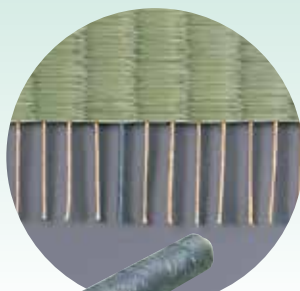
麻経糸



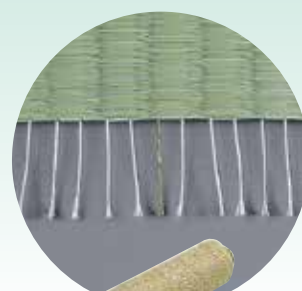
綿経糸

◆県証糸

畳表の日本農林規格のたて糸の基準（太さ、引張り強さ、伸び率、混用率）を満たし、熊本県産の証明として「県証糸」が入っています。



麻糸
(りんどう色)



綿糸
(いちょうりんどう色)

畳表は、ぜひ「くまもと産」を御指定下さい。

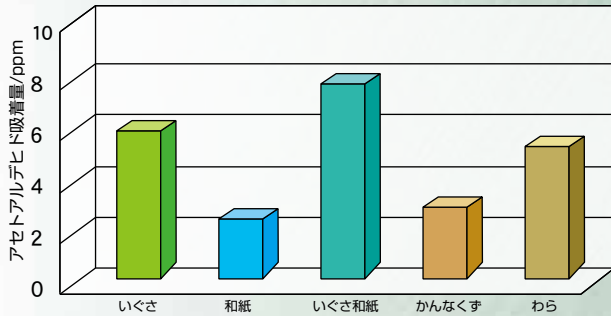
いぐさ・畳の機能性

1 空気浄化

- ・大気汚染の原因となっている二酸化窒素やシックハウス症候群の原因とされるホルムアルデヒド等を吸着する機能を持っています。

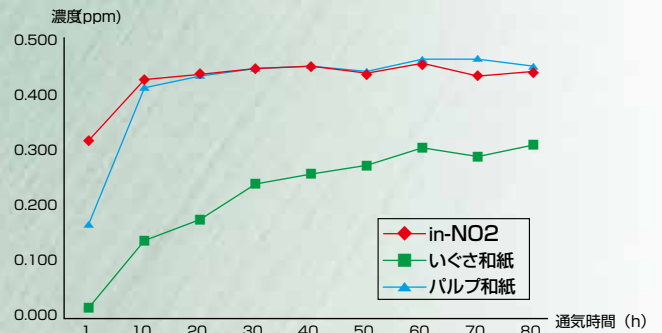
アセトアルデヒド吸着状況

反応容器：1 L 初期濃度：約14ppm 材料の量：5 g 測定時間：2時間後



- * 熊本大学工学部物質生命化学科松本泰道教授の測定試験による。
- * アセトアルデヒドとホルムアルデヒドは性質が似ており、ホルムアルデヒドについても同じ効果があると考えられる。

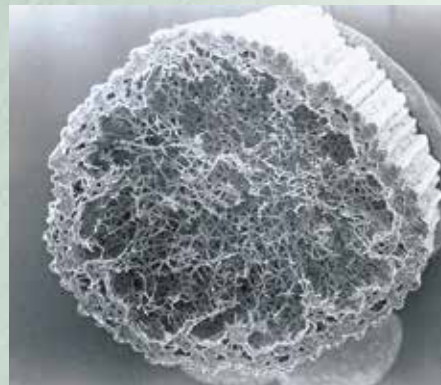
いぐさ和紙の二酸化窒素除去状況



- * 熊本県の委託試験による。
- * いぐさ和紙は、いぐさ100%
- * パルプ和紙は、マニラ麻と稲ワラ

2 保温・断熱性

- ・い草の断面は、スポンジようになっており、その中に空気がたくさん含まれていますので、羽根布団みたいに適度な温度を保ちます。



いぐさの断面写真

3 湿度調整

- ・い草畳表+ワラ床の6畳間では、約3ℓの吸湿能力があるといわれており、乾燥してくると水分を放出してくれるので、自然の湿度調整機と言えます。

4 弾力性

- ・畳は弾力性に優れ、発育期のこどものバランス感覚を養うのに効果的だと言われています。また、畳の上では、転倒時の骨折の危険性が軽減されます。

5 芳香性

- ・畳表の匂いは、い草本来が持っている「干し草の香り」に泥染めの時に使う「染土」がブレンドされたものであり、この香りが嗅覚的にも優しいと言われています。

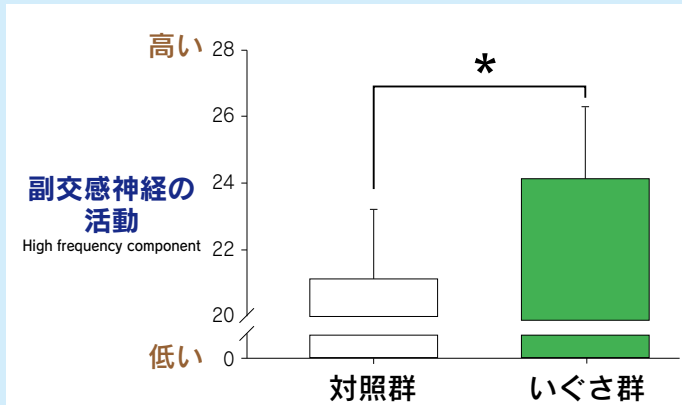
6 吸音性

- ・タイヤを使った実験では、床表面に柔らかい素材を使うほど、衝撃音が吸収されることが分かっており、床に畳を敷くことで音が軽減されます。

いぐさのリラクゼーション機能

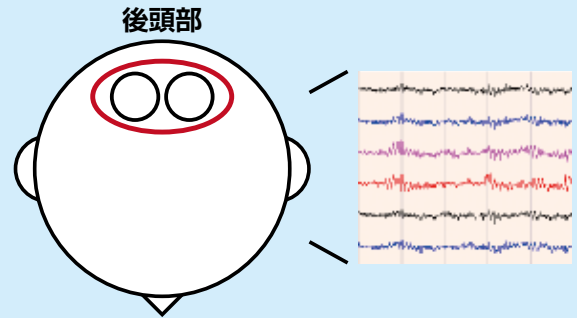
【リラックス効果】

国産いぐさの香りは、人をリラックスさせることが九州大学の試験により、生理学的に立証されました。



【後頭部α波振幅】

リラックス時に振幅が増大
→いぐさの香りで増大しました。

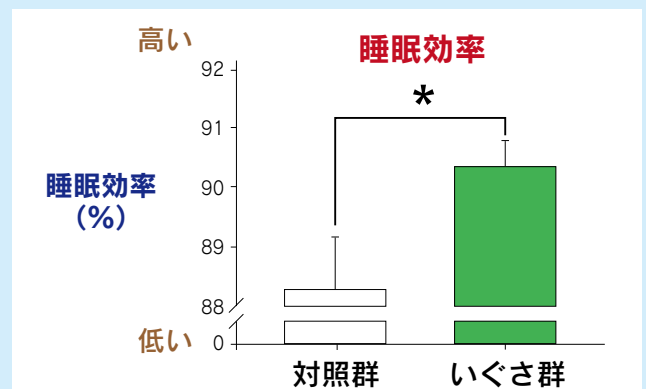
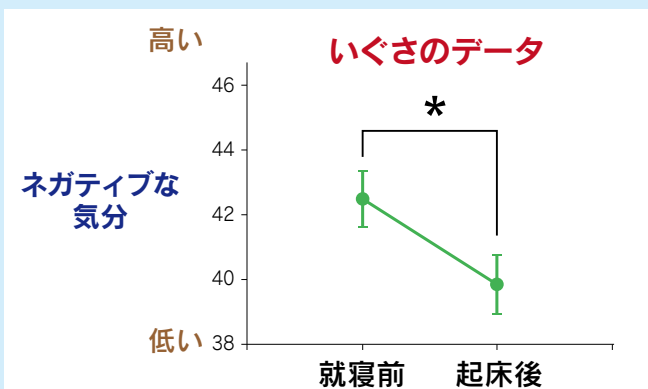
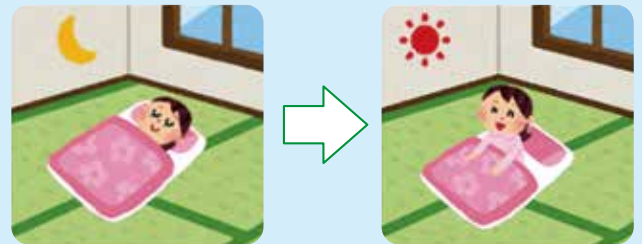


【副交感神経活動】

リラックス時に活動が活発になり
→いぐさの香りで活動が活発になりました。

【安眠効果】

国産いぐさの香りにはネガティブな気分を低下させたり、睡眠効率を向上させる効果があることが確認されました。



国産いぐさの香りにはリラクゼーション効果と安眠効果があることが証明されました

～健康機能性いぐさ利用拡大コンソーシアム～

〈熊本県農業研究センターアグリシステム総合研究所（代表機関）、鈴木油脂工業（株）、九州大学〉
革新的技術開発・緊急展開事業（うち地域戦略プロジェクト）による研究成果（データは九州大学調べ）



■ 県関係機関

熊本県農業研究センターアグリシステム総合研究所

〒869-4201 八代市鏡町鏡村363 TEL0965-52-0372

熊本県東京事務所

〒104-0061 東京都中央区銀座5-3-16 (銀座熊本館) TEL03-3572-5021

熊本県大阪事務所

〒530-0001 大阪市北区梅田1丁目1-3-2100 (大阪駅前第3ビル21階)
TEL06-6344-3883

熊本県福岡事務所

〒810-0001 福岡市中央区天神1丁目1-1 (アクロス福岡11階)
TEL092-737-1313

■ 関係団体

熊本県いぐさ・豊表活性化連絡協議会

〒866-8601 八代市松江城町1-25 (八代市農業振興課内) TEL0965-33-8751

八代地域農業協同組合い業センター

〒869-4703 八代市千丁町新牟田322-2 TEL0965-46-2500

熊本県い業協同組合

〒869-4703 八代市千丁町新牟田322-2 TEL0965-46-0006

熊本県い業生産販売振興協会

〒869-4703 八代市千丁町新牟田322-2 TEL0965-37-8810

熊本県い業経営安定基金協会

〒869-4703 八代市千丁町新牟田322-2 TEL0965-37-8810

熊本県豊工業組合

〒862-0950 熊本市中央区水前寺6丁目41-5 TEL096-385-5338

熊本県農林水産部生産経営局農産園芸課

〒862-8570 熊本市中央区水前寺6丁目18-1
TEL096-333-2390・FAX096-382-8612

発行者：熊本県
所 属：農産園芸課
発行年度：令和3年度
(2021年度)