

熊本県鉱工業指数（生産・出荷・在庫）月報

令和3年
(2021年) 6
月分
【速報】

熊本県 企画振興部 統計調査課 情報解析班

1. 概況

[平成27年(2015年)平均=100]

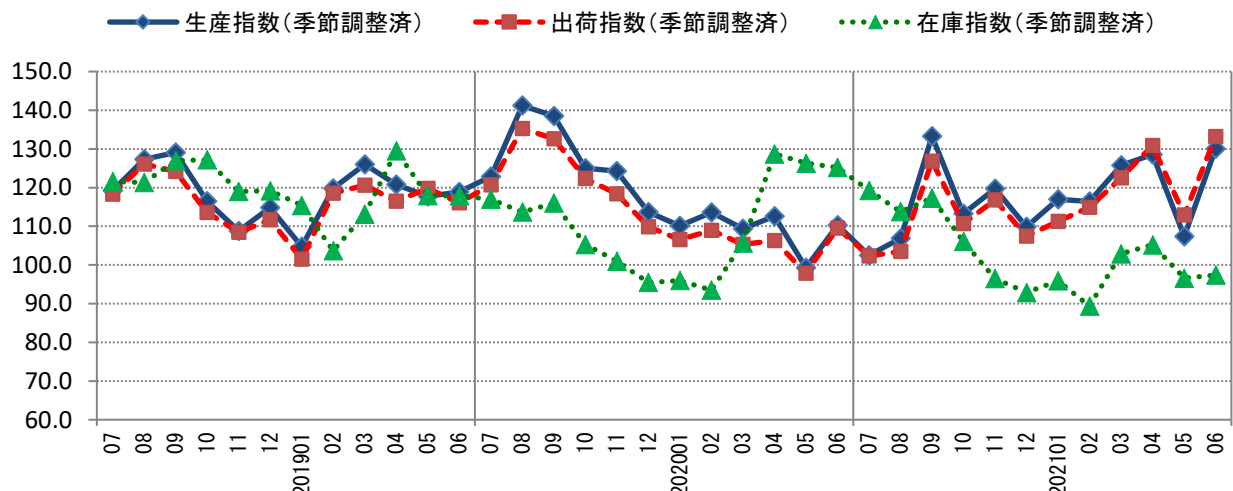
		季節調整済指数		原指数	
			前月比 (%)		前年同月比 (%)
熊本県	生産	130.1	21.1	122.4	17.9
	出荷	133.2	18.0	121.1	21.6
	在庫	97.4	0.8	92.4	▲22.2
九州	生産	103.6	5.6	102.7	16.6
	出荷	101.3	6.6	99.6	22.1
	在庫	95.8	1.5	94.4	▲11.5
全国	生産	99.3	6.2	101.4	22.6
	出荷	96.3	4.3	98.4	18.7
	在庫	95.9	2.3	96.6	▲4.8

※1 生産・出荷指数の季節調整法は、「センサス局法X-12-ARIMA(季節・曜日・祝祭日調整)」です。

※2 在庫指数の季節調整法は、「センサス局法X-12-ARIMA(X11デフォルト)」です。

- 【生産】** ・生産指数は130.1で、前月比 +21.1% となり、2か月ぶりの上昇であった。
 上昇(13業種):「電気機械工業」、「汎用・生産用機械工業」など
 低下(4業種):「食料品・たばこ工業」、「パルプ・紙・紙加工品工業」など
- 【出荷】** ・出荷指数は133.2で、前月比 +18.0% となり、2か月ぶりの上昇であった。
 上昇(17業種):「電気機械工業」、「輸送機械工業」など
 低下(0業種):-
- 【在庫】** ・在庫指数は97.4で、前月比 +0.8% となり、2か月ぶりの上昇であった。
 上昇(7業種):「輸送機械工業」、「食料品・たばこ工業」など
 低下(10業種):「汎用・生産用機械工業」、「電子部品・デバイス工業」など

【図1-1】生産・出荷・在庫指数(季節調整済)の推移 (熊本県)



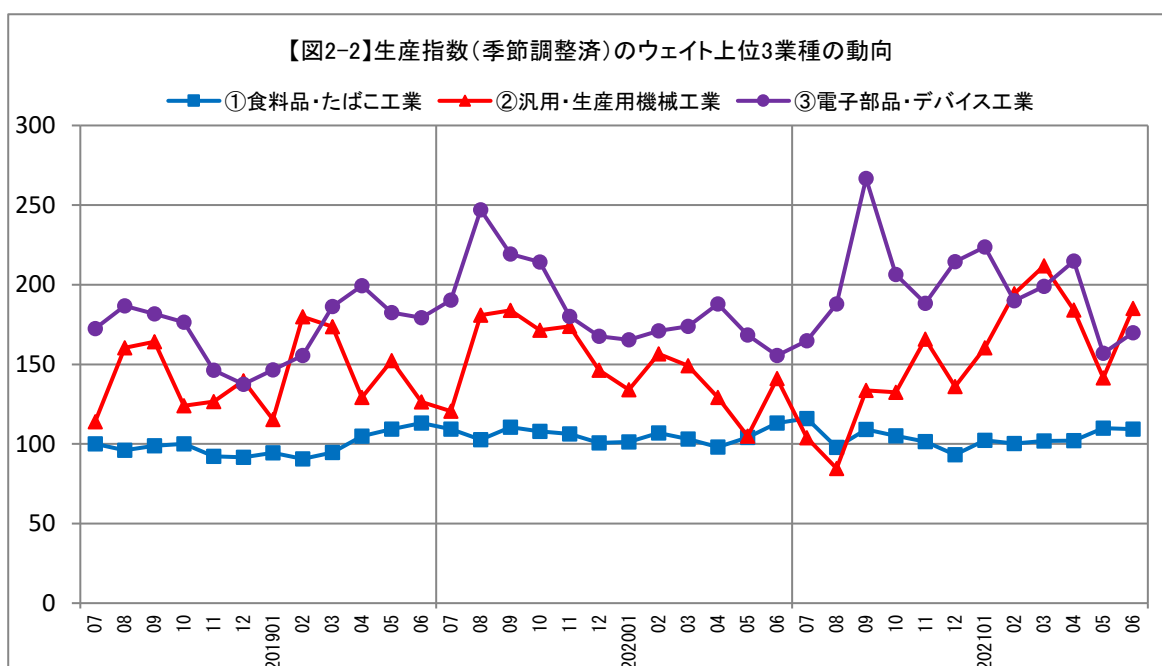
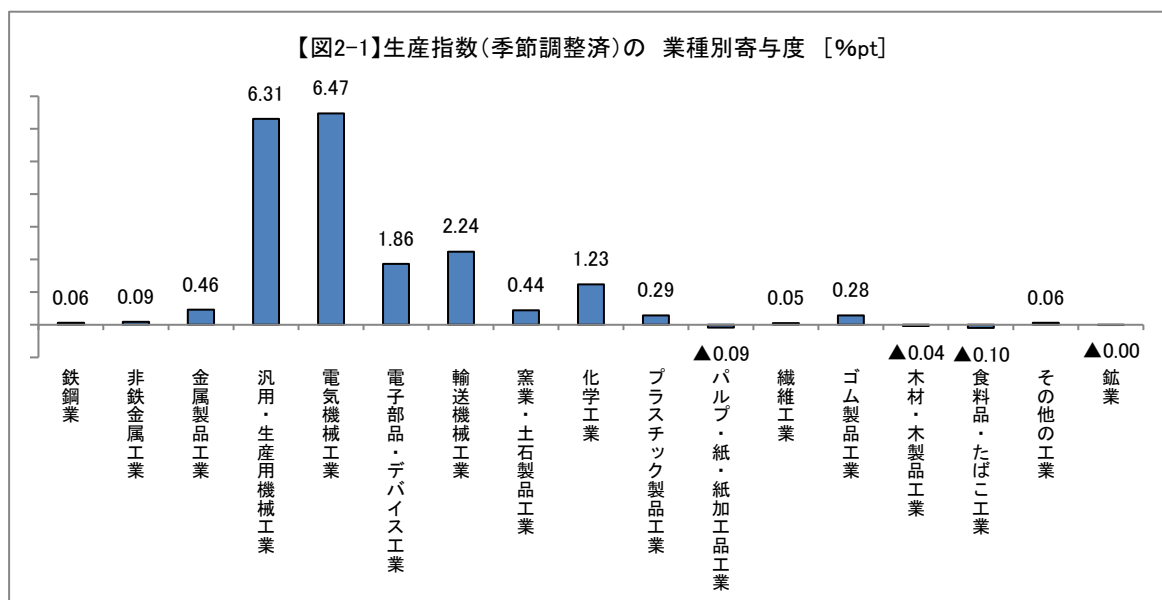
2. 生産指数（季節調整済）の業種別動向

17業種中、 上昇：13業種 低下：4業種 横ばい：0業種

上昇	主な業種	寄与度（%pt）	前月比（%）	主な細分類
	1	電気機械工業	6.47	157.7
2	汎用・生産用機械工業	6.31	30.8	（※秘匿）
3	輸送機械工業	2.24	21.0	（※秘匿）
低下	主な業種	寄与度（%pt）	前月比（%）	主な細分類
	1	食料品・たばこ工業	▲0.10	▲0.5
2	パルプ・紙・紙加工品工業	▲0.09	▲2.5	（※秘匿）
3	木材・木製品工業	▲0.04	▲2.1	（※秘匿）

※1 「（※秘匿）」は、統計の秘密の立場から、特に内容を秘匿したものです。

※2 業種別寄与度とは、生産指数の前月比（伸び率）に対して、各業種がどのくらい影響を与えたかを示すものです。



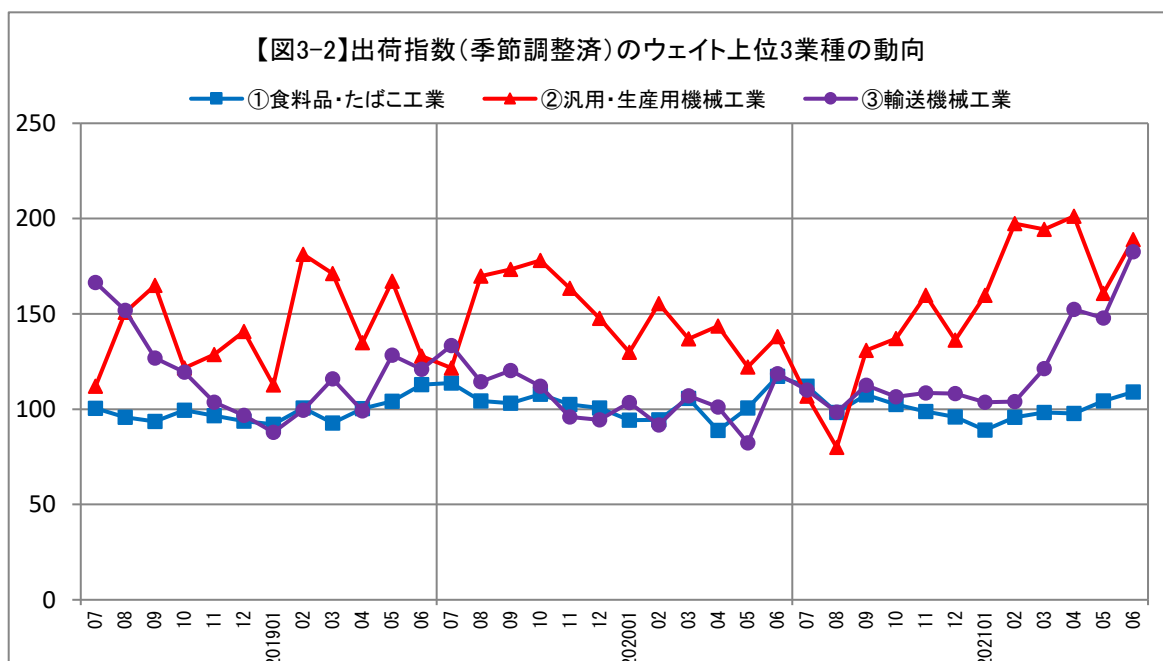
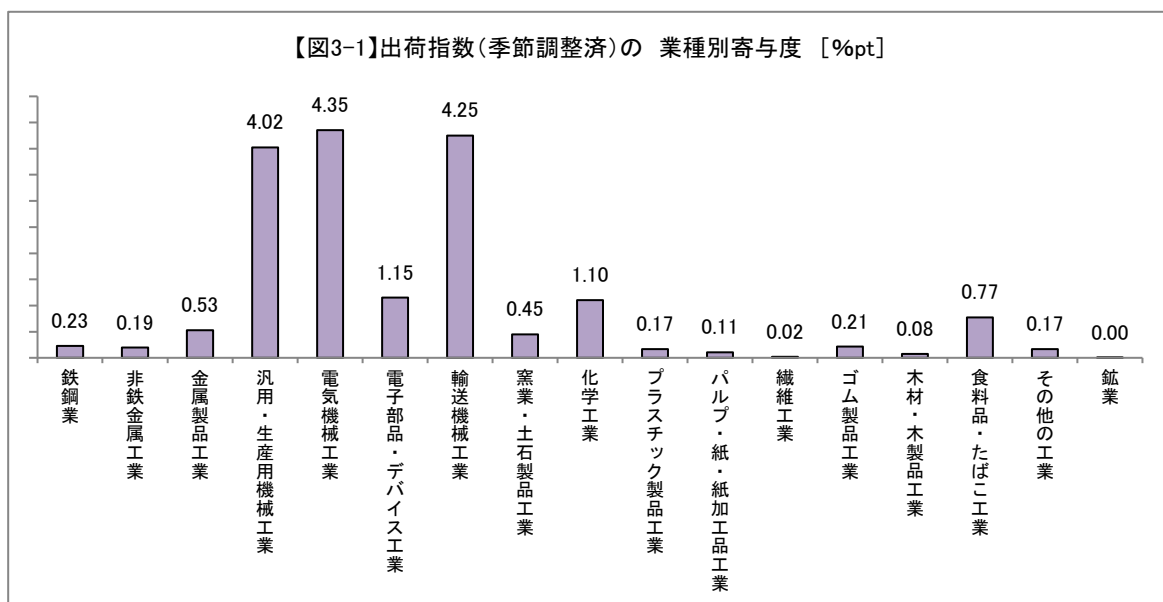
3. 出荷指数（季節調整済）の業種別動向

17業種中、 上昇：17業種 低下：0業種 横ばい：0業種

上昇	主な業種		寄与度（%pt）	前月比（%）	主な細分類
	1	電気機械工業	4.35	104.9	（※秘匿）
	2	輸送機械工業	4.25	23.5	（※秘匿）
	3	汎用・生産用機械工業	4.02	17.5	（※秘匿）
低下	主な業種		寄与度（%pt）	前月比（%）	主な細分類
	1	—	—	—	—
	2	—	—	—	—
	3	—	—	—	—

※1 「（※秘匿）」は、統計の秘密の立場から、特に内容を秘匿したものです。

※2 業種別寄与度とは、出荷指数の前月比（伸び率）に対して、各業種がどのくらい影響を与えたかを示すものです。



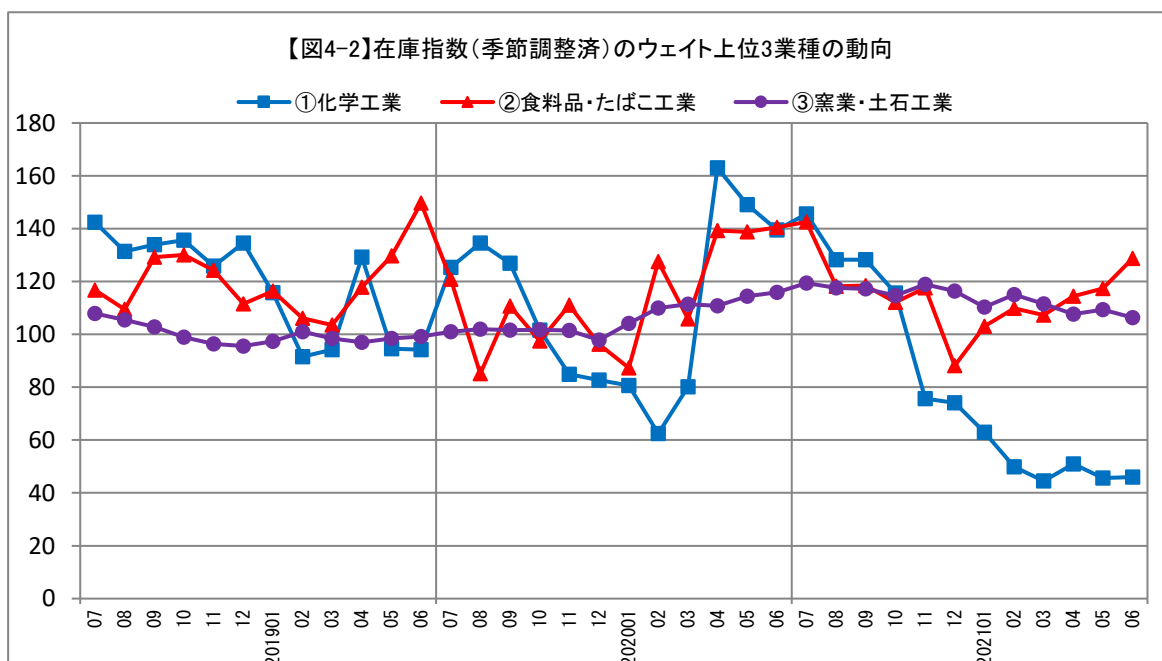
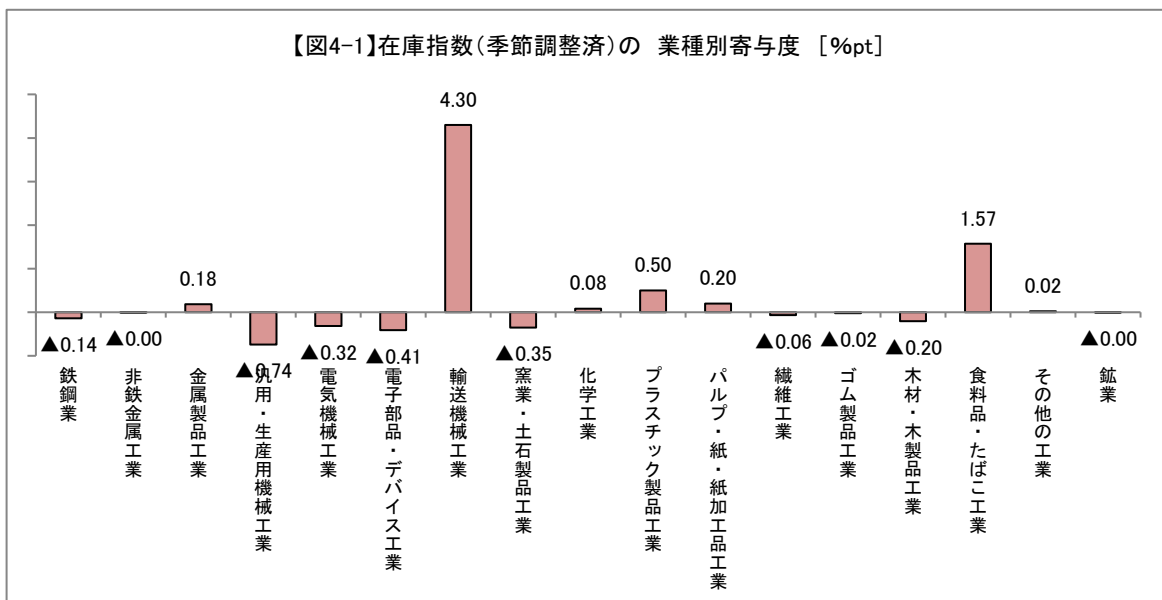
4. 在庫指数（季節調整済）の業種別動向

17業種中、上昇：7業種 低下：10業種 横ばい：0業種

	主な業種		寄与度（%pt）	前月比（%）	主な細分類
	上昇	1	輸送機械工業	4.30	58.7
2		食料品・たばこ工業	1.57	9.6	（※秘匿）
3		プラスチック製品工業	0.50	7.1	プラスチックフィルム
	主な業種		寄与度（%pt）	前月比（%）	主な細分類
	低下	1	汎用・生産用機械工業	▲0.74	▲17.4
2		電子部品・デバイス工業	▲0.41	▲2.4	（※秘匿）
3		窯業・土石製品工業	▲0.35	▲2.8	コンクリート・セメント製品

※1 「（※秘匿）」は、統計の秘密の立場から、特に内容を秘匿したものです。

※2 業種別寄与度とは、在庫指数の前月比（伸び率）に対して、各業種がどのくらい影響を与えたかを示すものです。



5. 熊本県生産・出荷・在庫指数の業種別状況

(生産)

[平成27年(2015年)平均=100]

	ウェイト	季節調整済指数					原指数		
		前月	今月	前月比 (%)	寄与度 (%ポイント)	寄与度 順位	前年同月	今月	前年同月比 (%)
1 鉱工業	10000.0	107.4	130.1	21.1	21.14		103.8	122.4	17.9
2 製造工業	9998.7	107.4	130.1	21.1	21.13		103.8	122.4	17.9
3 鉄鋼業	128.1	92.7	97.8	5.5	0.06	11	89.3	95.9	7.4
4 非鉄金属工業	134.3	111.2	118.3	6.4	0.09	10	87.2	118.6	36.0
5 金属製品工業	640.5	84.5	92.2	9.1	0.46	6	82.2	89.3	8.6
6 汎用・生産用機械工業	1554.4	141.4	185.0	30.8	6.31	2	123.1	161.4	31.1
7 電気機械工業	634.5	69.5	179.1	157.7	6.47	1	104.3	195.0	87.0
8 電子部品・デバイス工業	1539.2	156.9	169.9	8.3	1.86	4	139.8	152.8	9.3
9 輸送機械工業	838.8	136.7	165.4	21.0	2.24	3	99.0	142.4	43.8
10 窯業・土石製品工業	324.3	87.9	102.6	16.7	0.44	7	101.5	94.5	▲6.9
11 化学工業	947.0	48.4	62.4	28.9	1.23	5	82.3	55.6	▲32.4
12 プラスチック製品工業	450.4	89.0	95.8	7.6	0.29	8	78.8	92.1	16.9
13 パルプ・紙・紙加工品工業	367.6	105.2	102.6	▲2.5	▲0.09	16	72.9	105.5	44.7
14 繊維工業	180.9	49.7	52.9	6.4	0.05	13	37.9	50.5	33.2
15 ゴム製品工業	213.4	107.3	121.5	13.2	0.28	9	65.2	125.0	91.7
16 木材・木製品工業	180.7	108.2	105.9	▲2.1	▲0.04	15	83.7	102.6	22.6
17 食料品・たばこ工業	1738.3	109.8	109.2	▲0.5	▲0.10	17	109.8	105.9	▲3.6
18 その他の工業	126.3	58.8	63.9	8.7	0.06	12	53.2	58.1	9.2
19 鉱業	1.3	49.4	49.1	▲0.6	▲0.00	14	49.4	48.7	▲1.4

(出荷)

[平成27年(2015年)平均=100]

	ウェイト	季節調整済指数					原指数		
		前月	今月	前月比 (%)	寄与度 (%ポイント)	寄与度 順位	前年同月	今月	前年同月比 (%)
1 鉱工業	10000.0	112.9	133.2	18.0	17.98		99.6	121.1	21.6
2 製造工業	9998.8	112.9	133.2	18.0	17.98		99.6	121.1	21.6
3 鉄鋼業	182.2	90.6	104.8	15.7	0.23	9	78.7	97.7	24.1
4 非鉄金属工業	170.3	121.1	134.0	10.7	0.19	11	79.9	130.4	63.2
5 金属製品工業	549.7	88.5	99.4	12.3	0.53	7	80.5	94.4	17.3
6 汎用・生産用機械工業	1610.4	160.8	189.0	17.5	4.02	3	116.7	159.8	36.9
7 電気機械工業	603.8	77.6	159.0	104.9	4.35	1	91.7	170.4	85.8
8 電子部品・デバイス工業	1235.6	145.8	156.3	7.2	1.15	4	126.4	139.3	10.2
9 輸送機械工業	1379.2	147.8	182.6	23.5	4.25	2	97.7	150.5	54.0
10 窯業・土石製品工業	250.0	87.8	108.1	23.1	0.45	8	98.7	94.0	▲4.8
11 化学工業	872.4	48.3	62.6	29.6	1.10	5	80.7	54.3	▲32.7
12 プラスチック製品工業	379.5	86.3	91.3	5.8	0.17	12	76.8	87.4	13.8
13 パルプ・紙・紙加工品工業	365.9	100.6	103.9	3.3	0.11	14	80.7	96.7	19.8
14 繊維工業	119.7	57.4	59.5	3.7	0.02	16	46.0	55.2	20.0
15 ゴム製品工業	227.5	105.1	115.7	10.1	0.21	10	65.9	124.5	88.9
16 木材・木製品工業	159.1	108.8	114.2	5.0	0.08	15	77.8	107.4	38.0
17 食料品・たばこ工業	1812.8	104.3	109.1	4.6	0.77	6	107.3	99.9	▲6.9
18 その他の工業	80.7	88.1	111.4	26.4	0.17	13	104.1	76.5	▲26.5
19 鉱業	1.2	36.7	46.0	25.3	0.00	17	33.3	43.3	30.0

(在庫)

[平成27年(2015年)平均=100]

	ウェイト	季節調整済指数					原指数		
		前月	今月	前月比 (%)	寄与度 (%ポイント)	寄与度 順位	前年同月	今月	前年同月比 (%)
1 鉱工業	10000.0	96.6	97.4	0.8	0.83		118.7	92.4	▲22.2
2 製造工業	9987.1	96.6	97.5	0.9	0.93		118.7	92.5	▲22.1
3 鉄鋼業	250.1	113.1	107.8	▲4.7	▲0.14	12	106.6	115.2	8.1
4 非鉄金属工業	70.0	103.3	102.9	▲0.4	▲0.00	9	99.1	106.4	7.4
5 金属製品工業	281.9	102.3	108.5	6.1	0.18	5	113.5	113.7	0.2
6 汎用・生産用機械工業	1070.6	38.6	31.9	▲17.4	▲0.74	17	73.4	31.6	▲56.9
7 電気機械工業	764.6	88.2	84.2	▲4.5	▲0.32	14	145.7	82.9	▲43.1
8 電子部品・デバイス工業	845.7	192.2	187.5	▲2.4	▲0.41	16	135.0	174.2	29.0
9 輸送機械工業	232.1	304.8	483.6	58.7	4.30	1	236.2	360.5	52.6
10 窯業・土石製品工業	1104.7	109.4	106.3	▲2.8	▲0.35	15	116.0	106.4	▲8.3
11 化学工業	2014.3	45.6	46.0	0.9	0.08	6	134.9	44.5	▲67.0
12 プラスチック製品工業	572.5	119.2	127.7	7.1	0.50	3	130.6	125.5	▲3.9
13 パルプ・紙・紙加工品工業	602.3	104.0	107.2	3.1	0.20	4	103.8	98.1	▲5.5
14 繊維工業	341.5	32.3	30.5	▲5.6	▲0.06	11	70.5	32.1	▲54.5
15 ゴム製品工業	165.0	33.8	32.5	▲3.8	▲0.02	10	59.9	34.1	▲43.1
16 木材・木製品工業	231.7	119.1	110.7	▲7.1	▲0.20	13	131.4	116.0	▲11.7
17 食料品・たばこ工業	1343.3	117.4	128.7	9.6	1.57	2	114.9	105.2	▲8.4
18 その他の工業	96.8	35.9	37.9	5.6	0.02	7	56.4	40.1	▲28.9
19 鉱業	12.9	60.2	59.1	▲1.8	▲0.00	8	66.4	59.7	▲10.1

※ 寄与度については、以下により計算しています。

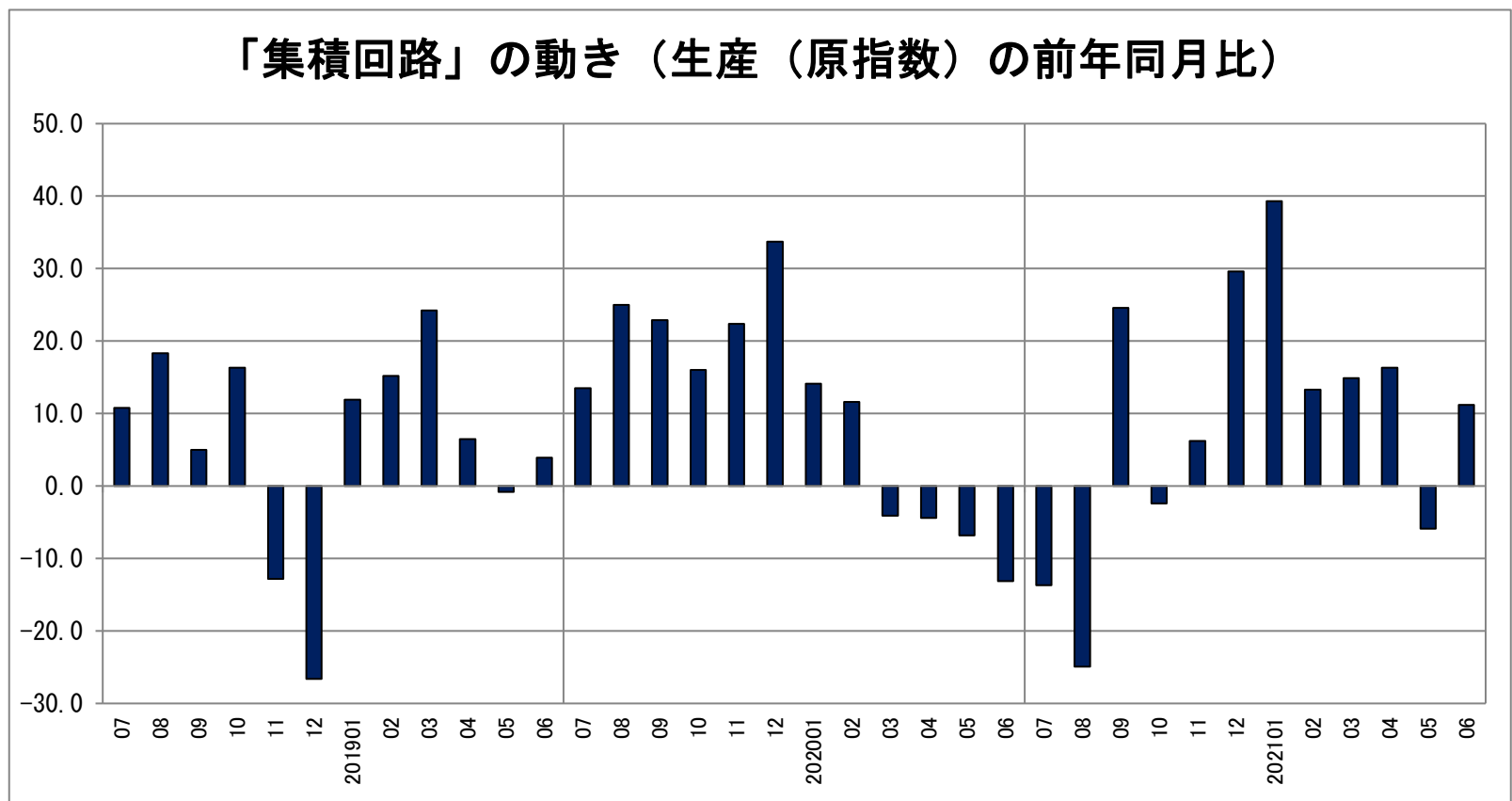
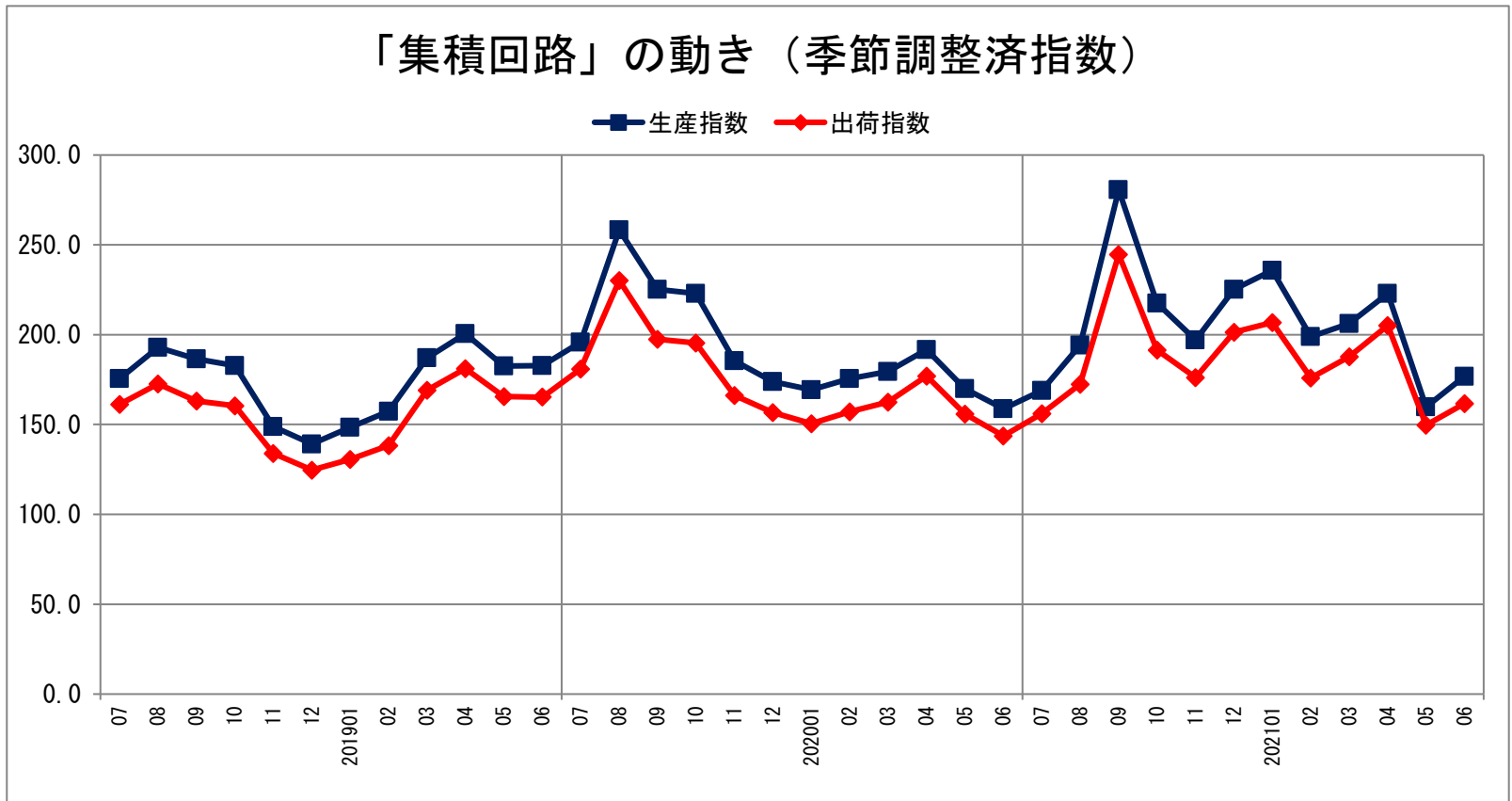
$$\text{寄与度} [\%pt] = \frac{\text{当月の業種別 季節調整済指数} - \text{前月の業種別 季節調整済指数}}{\text{前月の鉱工業(全体) 季節調整済指数}} \times \frac{\text{業種別ウェイト}}{\text{全体ウェイト}} \times 100$$

※ 季節調整は、各系列毎に独立して行う「直接法」によるため、業種別寄与度の総和と鉱工業指数の伸びは必ずしも一致しないことがあります。

(参考) 集積回路の動き

[平成27年(2015年)平均=100]

	ウェイト	季節調整済指数		原指数	
			前月比(%)		前年同月比(%)
生産指数	1398.7	176.7	10.5	158.4	11.2
出荷指数	1118.0	161.6	8.0	144.3	12.6



【表1】 生産・出荷・在庫指数（総合指数）の動向

[平成27年（2015年）平均=100]

	生産				出荷				在庫			
	季節調整済指数		原指数	前年(前年同月)比 [%]	季節調整済指数		原指数	前年(前年同月)比 [%]	季節調整済指数		原指数	前年(前年同月)比 [%]
	前月(前期)比 [%]	動き			前月(前期)比 [%]	動き			前月(前期)比 [%]	動き		
年平均												
2018年	-	-	116.8	-	-	-	115.2	-	-	-	118.8	-
2019年	-	-	122.1	4.5%	-	-	118.5	2.9%	-	-	111.7	-6.0%
2020年	-	-	111.3	-8.8%	-	-	108.1	-8.8%	-	-	109.3	-2.1%
四半期												
2018年 7～9月	125.2	-	121.0	-	122.9	-	115.9	-	123.3	-	120.1	-
2018年 10～12月	113.4	▲9.4%	122.4	-	111.3	▲9.4%	121.6	-	121.8	▲1.2%	128.8	-
2019年 1～3月	116.8	3.0%	116.3	-	113.6	2.1%	116.2	-	110.7	▲9.1%	114.7	-
2019年 4～6月	119.1	2.0%	111.5	-	117.5	3.4%	107.5	-	121.8	10.0%	113.1	-
2019年 7～9月	134.2	12.7%	130.0	7.4%	129.5	10.2%	122.5	5.7%	115.6	▲5.1%	112.5	▲6.3%
2019年 10～12月	121.0	▲9.8%	130.6	6.7%	116.9	▲9.7%	127.7	5.0%	100.6	▲13.0%	106.4	▲17.4%
2020年 1～3月	111.0	▲8.3%	110.2	▲5.2%	107.0	▲8.5%	109.2	▲6.0%	98.4	▲2.2%	101.7	▲11.3%
2020年 4～6月	107.4	▲3.2%	100.5	▲9.9%	104.6	▲2.2%	95.7	▲11.0%	126.7	28.8%	117.7	4.1%
2020年 7～9月	114.2	6.3%	111.2	▲14.5%	110.9	6.0%	105.4	▲14.0%	116.8	▲7.8%	113.7	1.1%
2020年 10～12月	114.3	0.1%	123.4	▲5.5%	111.7	0.7%	122.1	▲4.4%	98.5	▲15.7%	104.1	▲2.2%
2021年 1～3月	119.7	4.7%	119.1	8.1%	116.2	4.0%	119.0	9.0%	96.1	▲2.4%	99.3	▲2.4%
2021年 4～6月	122.0	1.9%	114.2	13.6%	125.7	8.2%	115.0	20.2%	99.7	3.7%	92.7	▲21.2%
各月												
2018年 7月	119.2	-	118.4	-	118.3	-	114.3	-	121.6	-	119.1	-
8月	127.3	6.8%	118.7	-	126.1	6.6%	113.9	-	121.3	▲0.2%	117.5	-
9月	129.1	1.4%	125.8	-	124.2	▲1.5%	119.4	-	127.0	4.7%	123.6	-
10月	116.5	▲9.8%	127.1	-	113.6	▲8.5%	123.2	-	127.2	0.2%	132.4	-
11月	108.8	▲6.6%	119.0	-	108.5	▲4.5%	121.1	-	119.0	▲6.4%	127.8	-
12月	114.8	5.5%	121.2	-	111.7	2.9%	120.6	-	119.2	0.2%	126.1	-
2019年 1月	104.7	▲8.8%	102.4	-	101.5	▲9.1%	100.9	-	115.4	▲3.2%	123.1	-
2月	119.8	14.4%	113.5	-	118.6	16.8%	115.3	-	103.7	▲10.1%	113.8	-
3月	126.0	5.2%	132.9	-	120.6	1.7%	132.5	-	113.1	9.1%	107.1	-
4月	120.8	▲4.1%	112.9	-	116.5	▲3.4%	107.9	-	129.5	14.5%	119.2	-
5月	117.7	▲2.6%	109.6	-	119.8	2.8%	108.9	-	117.9	▲9.0%	108.4	-
6月	118.9	1.0%	111.9	-	116.1	▲3.1%	105.6	-	117.9	0.0%	111.8	-
7月	122.9	3.4%	125.8	6.3%	120.7	4.0%	120.3	5.2%	117.0	▲0.8%	114.6	▲3.8%
8月	141.2	14.9%	125.2	5.5%	135.3	12.1%	115.7	1.6%	113.7	▲2.8%	110.1	▲6.3%
9月	138.5	▲1.9%	139.1	10.6%	132.6	▲2.0%	131.4	10.1%	116.0	2.0%	112.9	▲8.7%
10月	125.0	▲9.7%	133.7	5.2%	122.4	▲7.7%	129.7	5.3%	105.3	▲9.2%	109.6	▲17.2%
11月	124.3	▲0.6%	132.0	10.9%	118.4	▲3.3%	128.1	5.8%	101.0	▲4.1%	108.5	▲15.1%
12月	113.7	▲8.5%	126.2	4.1%	109.9	▲7.2%	125.2	3.8%	95.5	▲5.4%	101.1	▲19.8%
2020年 1月	110.1	▲3.2%	107.6	5.1%	106.6	▲3.0%	105.9	5.0%	96.0	0.5%	102.4	▲16.8%
2月	113.6	3.2%	107.6	▲5.2%	109.0	2.3%	105.9	▲8.2%	93.5	▲2.6%	102.6	▲9.8%
3月	109.4	▲3.7%	115.4	▲13.2%	105.3	▲3.4%	115.7	▲12.7%	105.7	13.0%	100.1	▲6.5%
4月	112.6	2.9%	105.3	▲6.7%	106.3	0.9%	98.4	▲8.8%	128.7	21.8%	118.4	▲0.7%
5月	99.3	▲11.8%	92.5	▲15.6%	97.9	▲7.9%	89.0	▲18.3%	126.3	▲1.9%	116.1	7.1%
6月	110.3	11.1%	103.8	▲7.2%	109.5	11.8%	99.6	▲5.7%	125.2	▲0.9%	118.7	6.2%
7月	102.5	▲7.1%	104.9	▲16.6%	102.3	▲6.6%	101.9	▲15.3%	119.3	▲4.7%	116.9	2.0%
8月	106.9	4.3%	94.8	▲24.3%	103.5	1.2%	88.5	▲23.5%	113.8	▲4.6%	110.2	0.1%
9月	133.3	24.7%	133.8	▲3.8%	126.8	22.5%	125.7	▲4.3%	117.3	3.1%	114.1	1.1%
10月	113.3	▲15.0%	121.1	▲9.4%	110.7	▲12.7%	117.3	▲9.6%	106.1	▲9.5%	110.4	0.7%
11月	119.7	5.6%	127.1	▲3.7%	116.8	5.5%	126.4	▲1.3%	96.5	▲9.0%	103.6	▲4.5%
12月	109.9	▲8.2%	122.0	▲3.3%	107.5	▲8.0%	122.5	▲2.2%	92.9	▲3.7%	98.3	▲2.8%
2021年 1月	117.0	6.5%	114.4	6.3%	111.3	3.5%	110.6	4.4%	95.9	3.2%	102.3	▲0.1%
2月	116.4	▲0.5%	110.3	2.5%	114.9	3.2%	111.7	5.5%	89.4	▲6.8%	98.1	▲4.4%
3月	125.8	8.1%	132.7	15.0%	122.5	6.6%	134.6	16.3%	102.9	15.1%	97.4	▲2.7%
4月	128.6	2.2%	120.2	14.2%	130.9	6.9%	121.2	23.2%	105.2	2.2%	96.8	▲18.2%
5月	107.4	▲16.5%	100.0	8.1%	112.9	▲13.8%	102.6	15.3%	96.6	▲8.2%	88.8	▲23.5%
6月	130.1	21.1%	122.4	17.9%	133.2	18.0%	121.1	21.6%	97.4	0.8%	92.4	▲22.2%

※最新月は速報値。それ以外は確報値。2017年12月までは年間補正済。

【表4-1】 季節調整指数（財別；生産）

[平成27年（2015年）平均=100]

	財総合										
	最終需要財	投資財				消費財				生産財	
		資本財	建設財	消費財	耐久消費財	非耐久消費財	鉱工業用生産財	その他用生産財			
ウェイト	10000.0	5717.6	3461.8	2310.7	1151.1	2255.8	176.0	2079.8	4282.4	4241.9	40.5
年平均	-	-	-	-	-	-	-	-	-	-	-
四半期											
2018年 7～9月	125.2	112.8	121.4	128.5	106.6	100.7	198.0	93.7	140.4	140.7	99.7
2018年 10～12月	113.4	103.7	111.6	113.2	107.8	91.5	125.7	88.6	125.9	126.2	99.0
2019年 1～3月	116.8	110.0	123.0	130.9	106.2	88.8	97.6	88.5	126.2	126.5	101.3
2019年 4～6月	119.1	107.5	113.3	115.3	111.3	100.0	140.3	97.9	135.0	135.3	106.0
2019年 7～9月	134.2	120.4	122.5	131.0	105.5	118.1	150.9	114.9	151.1	151.5	105.9
2019年 10～12月	121.0	111.8	125.8	139.0	100.1	90.8	105.3	89.4	133.2	133.5	105.5
2020年 1～3月	111.0	102.1	108.6	116.7	91.7	91.0	107.0	89.8	123.5	123.6	112.7
2020年 4～6月	107.4	100.8	108.3	117.9	91.7	90.7	97.5	90.5	116.3	116.3	114.6
2020年 7～9月	114.2	98.0	92.6	93.3	90.0	106.0	114.8	104.5	134.1	134.3	119.7
2020年 10～12月	114.3	98.5	108.2	117.7	89.9	83.5	113.5	80.3	135.2	135.3	116.2
2021年 1～3月	119.7	107.6	122.4	138.5	88.1	82.7	126.5	78.2	136.4	136.6	120.5
2021年 4～6月	122.0	113.1	126.7	145.0	93.6	94.1	257.4	84.3	133.9	134.1	117.0
各月											
2018年 7月	119.2	104.7	107.0	108.8	103.8	101.5	213.7	93.7	138.6	138.9	96.2
8月	127.3	112.7	122.4	128.5	105.8	100.1	218.2	92.1	143.1	143.4	105.5
9月	129.1	121.1	134.9	148.1	110.1	100.5	162.1	95.3	139.5	139.8	97.4
10月	116.5	102.6	104.6	102.4	108.1	100.9	157.9	96.2	136.3	136.6	99.7
11月	108.8	96.3	104.2	102.5	107.3	82.2	118.9	78.6	122.6	122.9	97.0
12月	114.8	112.3	125.9	134.8	108.1	91.4	100.3	91.1	118.9	119.0	100.4
2019年 1月	104.7	93.2	96.9	94.9	102.6	88.1	88.1	87.8	119.6	119.7	97.5
2月	119.8	118.0	136.7	149.1	108.7	88.6	99.5	89.2	121.0	121.3	96.2
3月	126.0	118.9	135.4	148.8	107.4	89.6	105.1	88.5	138.0	138.4	110.3
4月	120.8	106.7	104.1	101.7	110.4	109.3	121.9	109.0	139.8	140.3	99.4
5月	117.7	108.1	119.9	124.9	112.8	91.3	134.6	89.6	131.0	131.3	103.2
6月	118.9	107.8	116.0	119.4	110.8	99.4	164.3	95.2	134.1	134.2	115.4
7月	122.9	108.9	108.9	110.6	106.2	109.7	165.3	105.3	141.9	142.2	111.3
8月	141.2	123.0	131.6	144.5	103.9	112.7	140.6	109.8	160.3	160.7	103.8
9月	138.5	129.3	127.0	137.8	106.5	131.8	146.7	129.7	151.0	151.5	102.5
10月	125.0	113.0	124.0	135.5	105.3	100.0	120.9	98.0	142.7	143.0	109.5
11月	124.3	115.2	135.1	153.5	99.1	83.3	95.6	82.0	133.1	133.5	108.2
12月	113.7	107.2	118.2	128.1	95.9	89.0	99.5	88.3	123.9	124.1	98.8
2020年 1月	110.1	100.6	107.8	116.6	90.3	89.1	108.9	86.0	122.1	122.3	106.3
2月	113.6	107.8	115.1	125.7	91.3	95.9	108.0	96.5	120.3	120.4	108.9
3月	109.4	97.9	102.9	107.7	93.6	87.9	104.1	86.8	128.0	128.1	123.0
4月	112.6	99.6	106.2	112.4	96.5	88.4	103.5	87.9	130.3	130.5	115.4
5月	99.3	93.5	102.2	111.0	87.0	81.3	81.5	81.9	107.2	107.2	109.7
6月	110.3	109.3	116.6	130.2	91.7	102.4	107.5	101.6	111.4	111.3	118.8
7月	102.5	93.3	91.8	95.2	85.0	96.3	108.7	94.6	115.2	115.1	128.8
8月	106.9	88.8	82.4	75.9	90.7	98.7	116.2	96.6	126.7	126.8	116.8
9月	133.3	111.8	103.7	108.8	94.2	122.9	119.4	122.4	160.4	160.9	113.5
10月	113.3	100.7	108.0	115.8	95.4	92.5	110.7	90.8	131.3	131.3	126.9
11月	119.7	105.5	116.4	131.3	87.1	86.8	113.7	84.2	135.1	135.4	109.2
12月	109.9	89.2	100.2	106.0	87.1	71.1	116.2	66.0	139.1	139.3	112.6
2021年 1月	117.0	99.7	116.1	132.1	83.1	71.2	105.1	66.2	139.4	139.6	109.6
2月	116.4	108.1	125.9	143.7	87.2	80.3	125.0	76.7	126.7	126.8	118.7
3月	125.8	115.1	125.2	139.8	94.1	96.5	149.5	91.6	143.2	143.4	133.1
4月	128.6	114.9	126.8	144.3	96.2	95.8	233.8	86.3	146.8	147.4	106.5
5月	107.4	98.3	106.9	117.0	89.0	86.6	224.9	79.5	119.7	119.8	117.8
6月	130.1	126.1	146.3	173.6	95.7	100.0	313.4	87.1	135.1	135.2	126.7
前月比 [%]	21.1	28.3	36.9	48.4	7.5	15.5	39.4	9.6	12.9	12.9	7.6

※最新月は速報値。それ以外は確報値。2017年12月までは年間補正済。

【表4-2】 季節調整済指数（財別；出荷）

[平成27年（2015年）平均=100]

	財総合										
	最終需要財	投資財				消費財			生産財		
		資本財	建設財	消費財	耐久消費財	非耐久消費財	生産財	鉱工業用生産財	その他用生産財		
ウェイト	10000.0	5830.3	3576.9	2559.7	1017.2	2253.4	430.2	1823.2	4169.7	4112.3	57.4
年平均	-	-	-	-	-	-	-	-	-	-	-
四半期											
2018年 7～9月	122.9	116.3	120.5	125.7	106.2	112.1	200.2	94.5	130.9	131.3	96.8
2018年 10～12月	111.3	107.4	113.7	115.3	106.7	95.7	123.1	88.0	117.6	117.9	99.2
2019年 1～3月	113.6	110.8	122.3	129.4	106.7	92.5	103.9	91.9	116.7	116.9	100.5
2019年 4～6月	117.5	112.1	117.4	120.4	110.7	104.2	146.5	98.6	125.7	126.1	100.5
2019年 7～9月	129.5	122.0	121.5	128.5	103.5	125.2	150.9	117.7	138.7	139.2	103.6
2019年 10～12月	116.9	113.9	126.0	136.3	98.7	93.7	103.9	89.7	122.1	122.2	109.0
2020年 1～3月	107.0	101.8	107.1	114.2	91.3	93.5	108.7	91.2	113.5	113.5	111.0
2020年 4～6月	104.6	103.2	112.6	122.7	89.5	89.2	99.7	88.4	106.9	106.9	115.7
2020年 7～9月	110.9	101.8	93.9	94.8	90.5	116.0	127.5	111.2	122.0	122.0	116.6
2020年 10～12月	111.7	104.9	112.2	120.8	88.9	92.1	111.5	84.6	122.0	122.0	118.7
2021年 1～3月	116.2	111.1	123.1	138.0	87.4	91.1	123.9	82.7	122.8	122.9	119.4
2021年 4～6月	125.7	124.3	133.0	149.7	94.4	111.3	274.4	85.8	128.2	128.3	120.7
各月											
2018年 7月	118.3	109.0	107.3	108.5	104.6	113.6	218.0	92.3	131.2	131.6	96.7
8月	126.1	117.9	123.2	128.0	106.9	115.0	234.6	94.8	135.2	135.6	98.8
9月	124.2	122.0	131.0	140.7	107.2	107.8	148.0	96.4	126.2	126.6	95.0
10月	113.6	106.1	106.0	104.3	108.7	107.0	155.4	95.5	124.7	125.0	99.3
11月	108.5	101.2	107.6	106.9	107.3	87.0	117.0	76.7	117.7	117.9	101.6
12月	111.7	114.8	127.5	134.6	104.2	93.1	96.9	91.9	110.4	110.7	96.7
2019年 1月	101.5	95.0	97.3	95.5	102.8	93.1	96.6	92.2	111.2	111.4	100.0
2月	118.6	117.7	132.4	144.8	108.3	92.1	111.4	91.7	116.8	117.1	98.0
3月	120.6	119.6	137.2	147.8	109.0	92.3	103.7	91.7	122.0	122.3	103.4
4月	116.5	109.2	107.6	106.7	110.5	109.6	123.8	108.6	127.9	128.3	100.1
5月	119.8	116.5	128.2	135.2	112.4	98.6	141.6	91.5	124.3	124.7	103.3
6月	116.1	110.7	116.3	119.4	109.1	104.3	174.1	95.6	124.8	125.2	98.1
7月	120.7	110.8	108.5	110.4	103.9	116.4	172.1	103.9	134.9	135.1	109.0
8月	135.3	123.6	130.6	141.2	101.7	119.4	140.6	112.4	147.9	148.7	100.7
9月	132.6	131.5	125.4	133.8	105.0	139.8	140.0	136.8	133.3	133.7	101.2
10月	122.4	117.8	126.9	138.5	102.4	107.3	126.0	101.3	129.5	129.7	107.7
11月	118.4	114.2	130.8	142.7	98.4	84.4	88.2	80.5	123.1	123.2	119.6
12月	109.9	109.6	120.4	127.6	95.2	89.3	97.5	87.2	113.6	113.8	99.6
2020年 1月	106.6	101.1	104.6	110.8	89.4	97.6	120.3	89.0	114.7	114.8	106.6
2月	109.0	107.1	111.1	121.7	90.2	98.2	110.9	100.5	108.6	108.6	108.3
3月	105.3	97.3	105.5	110.2	94.2	84.8	95.0	84.2	117.2	117.2	118.1
4月	106.3	99.7	113.6	122.9	93.9	77.5	80.0	78.2	116.4	116.4	117.8
5月	97.9	96.9	107.1	116.5	84.6	81.3	74.2	82.0	99.0	98.9	110.6
6月	109.5	112.9	117.2	128.6	90.1	108.7	144.9	105.1	105.4	105.3	118.6
7月	102.3	97.3	94.3	97.7	85.7	103.7	128.5	96.7	109.3	109.2	118.1
8月	103.5	91.5	82.6	77.0	92.2	111.0	133.3	104.1	117.0	117.0	113.2
9月	126.8	116.5	104.9	109.6	93.5	133.2	120.7	132.9	139.7	139.8	118.4
10月	110.7	104.6	111.5	119.9	93.8	96.8	107.6	92.4	119.8	119.5	126.2
11月	116.8	112.7	118.4	130.1	86.8	99.2	108.4	93.5	121.3	121.5	113.4
12月	107.5	97.5	106.6	112.3	86.0	80.2	118.5	67.9	124.9	125.1	116.6
2021年 1月	111.3	104.3	118.0	132.7	81.4	81.6	114.9	68.8	121.6	121.7	111.3
2月	114.9	111.6	126.0	144.0	87.2	86.6	121.1	80.5	116.6	116.7	117.4
3月	122.5	117.3	125.4	137.2	93.7	105.1	135.6	98.7	130.2	130.2	129.4
4月	130.9	127.0	134.5	152.2	96.3	113.4	252.1	88.8	137.9	138.1	118.5
5月	112.9	110.7	117.6	129.8	88.4	100.8	230.6	80.5	115.7	115.7	115.2
6月	133.2	135.2	146.8	167.2	98.5	119.7	340.5	88.2	131.1	131.2	128.3
前月比 [%]	18.0	22.1	24.8	28.8	11.4	18.8	47.7	9.6	13.3	13.4	11.4

※最新月は速報値。それ以外は確報値。2017年12月までは年間補正済。

【表4-3】 季節調整済指数（財別；在庫）

[平成27年（2015年）平均=100]

ウェイト	財総合											
	10000.0	最終需要財					消費財				生産財	
		投資財	資本財	建設財	消費財	耐久消費財	非耐久消費財	生産財	鉱工業用生産財	その他用生産財		
年平均	10000.0	4445.2	3020.9	1266.0	1754.9	1424.3	142.0	1282.3	5554.8	5470.1	84.7	
-	-	-	-	-	-	-	-	-	-	-	-	
-	-	-	-	-	-	-	-	-	-	-	-	
-	-	-	-	-	-	-	-	-	-	-	-	
四半期												
2018年 7～9月	123.3	108.1	97.5	89.8	103.7	131.0	303.7	114.8	135.6	136.6	75.4	
2018年 10～12月	121.8	102.1	87.8	67.2	101.5	134.3	319.0	110.7	136.2	137.3	60.8	
2019年 1～3月	110.7	91.4	86.5	62.9	104.1	103.0	150.9	96.0	126.1	127.1	57.2	
2019年 4～6月	121.8	96.1	87.5	66.5	103.8	112.9	167.5	108.7	143.9	144.9	76.7	
2019年 7～9月	115.6	105.7	94.6	80.3	105.3	129.5	182.3	125.0	123.7	123.2	149.5	
2019年 10～12月	100.6	95.9	92.2	70.5	106.9	105.1	136.6	101.0	103.8	103.9	86.1	
2020年 1～3月	98.4	102.8	99.4	86.9	110.1	111.3	123.0	110.4	95.6	96.1	67.0	
2020年 4～6月	126.7	141.8	100.6	84.1	113.6	228.1	452.0	208.0	113.5	114.3	64.0	
2020年 7～9月	116.8	120.3	97.6	77.3	112.4	169.6	194.9	168.2	113.8	113.7	121.6	
2020年 10～12月	98.5	101.1	91.8	62.5	112.1	122.8	138.0	120.3	96.0	96.5	64.0	
2021年 1～3月	96.1	95.8	95.7	74.7	113.0	97.8	183.6	88.8	96.8	97.5	46.4	
2021年 4～6月	99.7	99.6	90.4	64.1	110.0	116.3	519.7	80.4	99.9	100.7	42.9	
各月												
2018年 7月	121.6	109.4	97.2	87.5	103.5	136.9	277.2	125.6	132.0	133.0	49.8	
8月	121.3	105.9	98.8	94.3	102.5	120.9	298.1	103.7	134.0	134.6	95.1	
9月	127.0	109.0	96.5	87.6	105.0	135.1	335.8	115.2	140.9	142.1	81.4	
10月	127.2	109.2	96.1	89.0	100.9	138.1	335.1	111.1	141.5	143.0	75.7	
11月	119.0	99.7	85.7	66.0	99.8	127.9	323.9	105.1	133.5	134.4	52.7	
12月	119.2	97.3	81.5	46.7	103.9	136.9	298.0	115.9	133.5	134.6	54.1	
2019年 1月	115.4	95.7	82.7	54.8	104.3	124.2	210.2	109.1	131.9	133.0	60.1	
2月	103.7	85.9	84.5	59.9	105.2	91.8	124.5	87.2	118.3	119.4	53.9	
3月	113.1	92.6	92.4	74.0	102.7	93.1	118.0	91.7	128.0	129.0	57.7	
4月	129.5	104.5	90.0	74.5	104.0	132.9	159.2	133.0	150.9	152.4	47.2	
5月	117.9	92.1	86.8	64.0	102.8	103.6	142.8	99.1	140.4	141.8	46.1	
6月	117.9	91.6	85.7	60.9	104.7	102.2	200.4	94.0	140.5	140.6	136.7	
7月	117.0	102.0	91.3	73.9	103.5	126.2	194.5	120.5	129.9	129.3	158.7	
8月	113.7	108.1	96.1	83.4	105.1	133.3	168.2	129.7	118.2	117.7	164.1	
9月	116.0	107.1	96.5	83.7	107.2	128.9	184.1	124.7	122.9	122.6	125.8	
10月	105.3	99.3	97.2	82.6	107.6	103.6	143.3	96.4	110.0	109.7	125.5	
11月	101.0	97.0	96.3	80.7	107.3	99.2	127.9	96.2	103.4	103.7	64.7	
12月	95.5	91.3	83.2	48.1	105.9	112.5	138.7	110.4	97.9	98.4	68.0	
2020年 1月	96.0	95.5	88.5	60.3	110.1	111.8	97.1	112.8	97.6	98.1	67.2	
2月	93.5	91.4	93.1	69.8	112.0	91.4	89.1	91.4	95.7	96.3	63.6	
3月	105.7	121.5	116.5	130.7	108.2	130.7	182.8	127.0	93.4	93.8	70.3	
4月	128.7	150.1	107.5	104.4	112.1	244.0	439.0	228.5	110.6	111.3	66.4	
5月	126.3	140.9	96.0	71.0	113.7	232.9	510.9	205.0	113.9	114.7	66.4	
6月	125.2	134.3	98.2	76.9	114.9	207.3	406.0	190.5	116.0	116.8	59.2	
7月	119.3	126.2	96.5	72.4	113.8	192.8	279.0	185.5	113.3	112.9	127.0	
8月	113.8	117.3	99.0	81.0	111.7	155.4	166.7	154.1	110.9	110.6	139.2	
9月	117.3	117.3	97.3	78.5	111.6	160.6	138.9	165.0	117.2	117.5	98.7	
10月	106.1	114.0	94.2	70.9	111.1	158.2	146.1	155.9	99.8	100.1	85.6	
11月	96.5	96.1	93.1	67.2	111.9	102.7	159.4	96.3	96.1	96.4	63.5	
12月	92.9	93.1	88.2	49.3	113.3	107.4	108.6	108.8	92.2	92.9	42.9	
2021年 1月	95.9	90.9	87.2	54.1	112.9	100.4	93.3	100.3	101.0	101.7	49.1	
2月	89.4	87.4	87.2	56.4	113.9	91.3	142.9	84.2	91.4	92.2	45.9	
3月	102.9	109.0	112.7	113.5	112.2	101.8	314.6	82.0	97.9	98.6	44.2	
4月	105.2	107.6	103.8	97.4	110.9	109.9	389.2	82.8	103.3	104.3	45.9	
5月	96.6	94.9	87.0	52.5	110.5	111.3	475.1	76.4	98.3	99.0	47.1	
6月	97.4	96.2	80.3	42.4	108.5	127.6	694.9	82.0	98.0	98.8	35.7	
前月比 [%]	0.8	1.4	▲7.7	▲19.2	▲1.8	14.6	46.3	7.3	▲0.3	▲0.2	▲24.2	

※最新月は速報値。それ以外は確報値。2017年12月までは年間補正済。

【表5-1】 原指数（財別；生産）

[平成27年（2015年）平均=100]

	財総合										
	最終需要財	投資財				消費財			生産財		
			資本財	建設財		耐久消費財	非耐久消費財		鉱工業用生産財	その他用生産財	
ウェイト	10000.0	5717.6	3461.8	2310.7	1151.1	2255.8	176.0	2079.8	4282.4	4241.9	40.5
年平均											
2018年	116.8	107.2	115.2	119.4	106.8	94.8	149.9	90.1	129.7	130.0	98.4
2019年	122.1	111.9	120.5	128.2	105.0	98.7	116.3	97.2	135.7	136.0	104.1
2020年	111.3	99.4	104.1	111.0	90.2	92.1	108.8	90.7	127.3	127.4	115.3
四半期											
2018年 7～9月	121.0	106.0	112.9	117.9	102.7	95.5	142.5	91.6	140.9	141.3	96.4
2018年 10～12月	122.4	111.0	116.8	117.7	115.0	102.2	151.3	98.0	137.6	137.9	105.7
2019年 1～3月	116.3	111.5	128.5	140.0	105.4	85.5	127.7	81.9	122.5	122.8	96.4
2019年 4～6月	111.5	102.4	107.1	107.6	106.0	95.2	98.3	94.9	123.7	123.9	105.0
2019年 7～9月	130.0	114.0	114.8	121.2	101.9	112.9	110.5	113.1	151.4	151.8	102.6
2019年 10～12月	130.6	119.7	131.7	144.1	106.7	101.3	128.7	99.0	145.3	145.7	112.6
2020年 1～3月	110.2	102.9	113.0	123.9	91.1	87.5	140.4	83.0	119.9	120.0	107.2
2020年 4～6月	100.5	96.0	102.3	109.7	87.4	86.3	69.4	87.7	106.7	106.6	113.8
2020年 7～9月	111.2	93.3	88.0	88.6	86.7	101.4	84.3	102.9	135.1	135.2	116.0
2020年 10～12月	123.4	105.3	113.2	121.8	95.8	93.3	141.3	89.2	147.5	147.7	124.1
2021年 1～3月	119.1	109.1	127.8	147.8	87.6	80.4	165.3	73.3	132.5	132.7	114.6
2021年 4～6月	114.2	107.7	119.5	134.7	89.2	89.5	181.0	81.7	122.8	123.0	115.8
各月											
2018年 7月	118.4	104.4	110.5	114.0	103.4	95.1	145.4	90.8	137.1	137.5	91.2
8月	118.7	101.3	106.3	109.8	99.2	93.7	143.8	89.5	141.8	142.2	101.4
9月	125.8	112.3	121.8	129.9	105.5	97.8	138.2	94.4	143.8	144.2	96.5
10月	127.1	108.5	103.6	96.1	118.6	116.1	158.9	112.5	151.8	152.2	108.5
11月	119.0	106.7	114.1	111.9	118.3	95.5	156.3	90.4	135.3	135.6	102.8
12月	121.2	117.8	132.8	145.2	108.0	94.9	138.8	91.1	125.6	125.8	105.9
2019年 1月	102.4	90.3	100.0	99.6	101.0	75.5	121.3	71.6	118.5	118.7	92.7
2月	113.5	113.2	131.7	145.0	105.0	84.9	127.1	81.3	113.8	114.0	89.0
3月	132.9	131.0	153.8	175.5	110.3	96.0	134.6	92.7	135.3	135.6	107.5
4月	112.9	100.0	97.0	92.3	106.4	104.6	99.8	105.0	130.2	130.5	104.2
5月	109.6	104.0	114.7	119.6	104.8	87.4	86.1	87.6	117.2	117.3	102.5
6月	111.9	103.2	109.5	110.8	106.8	93.5	108.9	92.2	123.6	123.8	108.2
7月	125.8	112.9	117.7	122.4	108.3	105.6	115.6	104.8	142.9	143.2	108.3
8月	125.2	104.5	106.6	113.5	92.8	101.3	87.4	102.4	152.8	153.3	95.3
9月	139.1	124.6	120.0	127.7	104.5	131.8	128.5	132.0	158.5	159.0	104.3
10月	133.7	117.4	119.9	123.5	112.6	113.5	118.0	113.1	155.6	156.0	116.9
11月	132.0	122.8	141.4	158.7	106.8	94.2	122.2	91.8	144.3	144.7	111.7
12月	126.2	118.9	133.7	150.1	100.7	96.2	146.0	92.0	136.1	136.3	109.1
2020年 1月	107.6	97.5	111.3	122.4	88.9	76.3	149.9	70.1	121.0	121.2	101.0
2月	107.6	103.4	110.9	122.2	88.2	91.9	138.0	88.0	113.1	113.2	100.7
3月	115.4	107.9	116.8	127.1	96.1	94.2	133.3	90.9	125.5	125.5	119.9
4月	105.3	93.3	99.0	102.0	93.0	84.6	84.8	84.6	121.4	121.4	121.0
5月	92.5	90.0	97.8	106.3	80.8	77.9	52.1	80.1	95.9	95.8	109.0
6月	103.8	104.6	110.1	120.8	88.4	96.3	71.3	98.4	102.7	102.7	111.4
7月	104.9	96.7	99.2	105.4	86.7	92.7	76.0	94.1	116.0	115.9	125.4
8月	94.8	75.4	66.7	59.6	81.0	88.7	72.2	90.1	120.8	120.9	107.2
9月	133.8	107.8	98.0	100.8	92.4	122.9	104.6	124.5	168.4	168.9	115.5
10月	121.1	104.6	104.4	105.5	102.1	105.0	108.0	104.7	143.2	143.2	135.4
11月	127.1	112.5	121.8	135.8	93.8	98.2	145.4	94.2	146.4	146.8	112.7
12月	122.0	98.9	113.3	124.2	91.4	76.8	170.5	68.8	152.8	153.0	124.3
2021年 1月	114.4	96.6	119.8	138.7	81.8	61.0	144.7	54.0	138.1	138.4	104.2
2月	110.3	103.7	121.3	139.7	84.3	76.9	159.7	69.9	119.1	119.2	109.8
3月	132.7	126.9	142.2	164.9	96.7	103.4	191.5	96.0	140.4	140.5	129.8
4月	120.2	107.7	118.2	131.0	92.7	91.6	191.5	83.1	136.8	137.1	111.7
5月	100.0	94.6	102.3	112.0	82.7	82.9	143.8	77.7	107.1	107.1	117.0
6月	122.4	120.7	138.1	161.0	92.2	94.0	207.8	84.4	124.6	124.7	118.8
前年同月比 [%]	17.9	15.4	25.4	33.3	4.3	▲2.4	191.4	▲14.2	21.3	21.4	6.6

※最新月は速報値。それ以外は確報値。2017年12月までは年間補正済。

【表5-2】 原指数（財別；出荷）

[平成27年（2015年）平均=100]

	財総合										
	最終需要財	投資財				消費財			生産財		
			資本財	建設財		耐久消費財	非耐久消費財		鉱工業用生産財	その他用生産財	
ウェイト	10000.0	5830.3	3576.9	2559.7	1017.2	2253.4	430.2	1823.2	4169.7	4112.3	57.4
年平均											
2018年	115.2	111.0	116.4	120.2	106.7	102.4	154.4	90.1	121.1	121.4	97.9
2019年	118.5	113.9	120.9	127.6	104.2	102.8	118.3	99.1	124.9	125.2	103.4
2020年	108.1	102.4	105.8	112.3	89.6	96.8	111.0	93.5	116.1	116.1	115.5
四半期											
2018年 7～9月	115.9	109.1	113.6	118.2	102.1	101.9	139.8	93.0	125.3	125.8	90.9
2018年 10～12月	121.6	115.2	119.1	120.8	114.6	109.1	148.5	99.8	130.6	130.9	108.4
2019年 1～3月	116.2	115.0	128.6	137.5	106.4	93.4	140.2	82.3	118.0	118.3	97.0
2019年 4～6月	107.5	103.4	108.1	109.4	104.8	96.0	98.2	95.5	113.1	113.3	100.1
2019年 7～9月	122.5	115.0	115.0	121.0	99.8	115.0	107.6	116.8	133.0	133.5	97.6
2019年 10～12月	127.7	122.2	132.0	142.4	105.7	106.7	127.1	101.9	135.4	135.6	119.0
2020年 1～3月	109.2	105.1	112.2	120.5	91.1	93.9	146.1	81.6	114.8	114.9	107.2
2020年 4～6月	95.7	95.1	103.5	110.9	84.9	81.9	66.5	85.5	96.4	96.2	115.1
2020年 7～9月	105.4	96.5	90.1	91.3	87.0	106.7	90.5	110.5	117.7	117.8	109.8
2020年 10～12月	122.1	112.6	117.5	126.3	95.3	104.9	141.0	96.4	135.3	135.4	129.8
2021年 1～3月	119.0	115.2	129.2	145.8	87.2	93.0	167.5	75.4	124.3	124.4	115.4
2021年 4～6月	115.0	114.6	122.1	135.1	89.4	102.5	185.0	83.1	115.6	115.5	120.0
各月											
2018年 7月	114.3	106.8	110.5	112.9	104.4	101.0	149.4	89.6	124.7	125.1	91.2
8月	113.9	106.2	110.3	114.5	99.7	99.6	136.7	90.9	124.8	125.2	94.9
9月	119.4	114.3	120.1	127.2	102.1	105.2	133.4	98.5	126.5	127.0	86.7
10月	123.2	110.9	103.4	96.8	119.8	122.9	149.0	116.7	140.3	140.8	107.8
11月	121.1	112.7	119.8	120.2	118.6	101.4	153.7	89.0	132.9	133.2	110.3
12月	120.6	122.1	134.0	145.5	105.3	103.1	142.7	93.8	118.6	118.8	107.2
2019年 1月	100.9	92.7	99.9	98.2	104.1	81.2	124.7	70.9	112.4	112.7	94.9
2月	115.3	116.5	130.5	140.7	105.1	94.2	148.8	81.3	113.7	114.0	91.8
3月	132.5	135.9	155.5	173.5	110.1	104.8	147.1	94.8	127.8	128.1	104.3
4月	107.9	99.7	96.2	92.0	106.7	105.3	98.0	107.1	119.3	119.5	104.6
5月	108.9	108.9	122.0	128.9	104.6	88.1	88.8	87.9	109.0	109.1	102.7
6月	105.6	101.7	106.2	107.4	103.1	94.5	107.9	91.4	111.1	111.3	92.9
7月	120.3	112.7	116.9	121.1	106.2	106.1	117.8	103.3	131.0	131.3	104.3
8月	115.7	104.5	107.8	114.6	90.8	99.1	79.0	103.9	131.4	132.0	94.9
9月	131.4	127.9	120.3	127.4	102.4	139.9	126.0	143.2	136.5	137.1	93.7
10月	129.7	120.0	119.4	122.9	110.5	121.1	116.4	122.2	143.2	143.6	116.3
11月	128.1	122.5	139.2	152.3	106.2	95.9	116.0	91.1	136.1	136.2	128.0
12月	125.2	124.1	137.3	152.0	100.5	103.2	148.9	92.4	126.8	127.0	112.7
2020年 1月	105.9	98.7	107.4	114.0	90.6	85.1	155.3	68.5	115.9	116.1	101.1
2月	105.9	106.0	109.5	118.2	87.6	100.4	148.2	89.1	105.7	105.8	101.5
3月	115.7	110.6	119.6	129.4	95.1	96.2	134.7	87.1	122.8	122.8	119.1
4月	98.4	91.1	101.6	105.9	90.7	74.5	63.3	77.2	108.6	108.4	123.1
5月	89.0	90.6	101.9	111.1	78.7	72.6	46.5	78.7	86.8	86.5	110.0
6月	99.6	103.7	107.0	115.7	85.2	98.5	89.8	100.5	93.8	93.6	112.3
7月	101.9	98.9	101.6	107.1	87.6	94.6	88.0	96.2	106.2	106.1	113.1
8月	88.5	77.4	68.2	62.5	82.3	92.1	74.9	96.2	103.9	103.9	106.7
9月	125.7	113.3	100.6	104.4	91.2	133.3	108.7	139.1	143.0	143.4	109.6
10月	117.3	106.6	104.9	106.4	101.3	109.2	99.4	111.5	132.4	132.3	136.2
11月	126.4	120.9	126.0	138.8	93.7	112.8	142.6	105.8	134.1	134.3	121.4
12月	122.5	110.4	121.5	133.7	90.8	92.7	180.9	71.9	139.5	139.6	131.9
2021年 1月	110.6	101.8	121.2	136.5	82.5	71.1	148.3	52.9	122.9	123.1	105.6
2月	111.7	110.4	124.2	139.9	84.6	88.5	161.8	71.3	113.5	113.6	110.0
3月	134.6	133.3	142.1	161.0	94.6	119.3	192.3	102.1	136.4	136.4	130.5
4月	121.2	116.0	120.3	131.2	93.0	109.0	199.5	87.6	128.6	128.6	123.9
5月	102.6	103.5	111.9	123.7	82.2	90.1	144.6	77.3	101.4	101.2	114.5
6月	121.1	124.2	134.1	150.4	93.1	108.5	211.0	84.3	116.7	116.6	121.5
前年同月比 [%]	21.6	19.8	25.3	30.0	9.3	10.2	135.0	▲16.1	24.4	24.6	8.2

※最新月は速報値。それ以外は確報値。2017年12月までは年間補正済。

【表5-3】 原指数（財別；在庫）

[平成27年（2015年）平均=100]

ウェイト	財総合										
	最終需要財	投資財				消費財			生産財		
		資本財	建設財	消費財	耐久消費財	非耐久消費財	生産財	鉱工業用生産財	その他用生産財		
10000.0	4445.2	3020.9	1266.0	1754.9	1424.3	142.0	1282.3	5554.8	5470.1	84.7	
年平均											
2018年	118.8	105.6	97.8	88.4	104.6	121.9	239.5	108.9	129.4	130.4	64.3
2019年	111.7	97.2	90.2	69.7	105.0	111.8	157.6	106.8	123.3	123.7	95.9
2020年	109.3	115.9	97.1	76.5	112.0	155.7	205.4	150.2	104.1	104.4	80.1
四半期											
2018年 7～9月	120.1	106.6	97.3	85.4	105.9	126.2	251.0	112.4	130.9	131.6	83.3
2018年 10～12月	128.8	104.8	90.6	69.9	105.4	134.9	362.3	109.7	148.0	149.0	78.9
2019年 1～3月	114.7	92.6	84.8	65.0	99.2	109.0	191.7	99.9	132.2	133.5	47.9
2019年 4～6月	113.1	93.4	86.5	64.6	102.4	107.9	134.9	105.0	128.9	129.9	64.3
2019年 7～9月	112.5	104.2	94.3	76.0	107.5	125.0	149.2	122.3	119.2	118.7	156.9
2019年 10～12月	106.4	98.5	95.2	73.3	111.0	105.4	154.9	99.9	112.7	112.7	114.7
2020年 1～3月	101.7	103.4	96.9	85.8	104.9	117.1	140.6	114.4	100.4	101.1	56.0
2020年 4～6月	117.7	137.7	99.5	82.2	112.1	218.8	367.8	202.3	101.6	102.4	52.9
2020年 7～9月	113.7	118.7	97.3	73.2	114.7	163.8	155.9	164.7	109.8	109.5	126.7
2020年 10～12月	104.1	103.8	94.7	64.6	116.4	123.1	157.3	119.2	104.3	104.7	84.8
2021年 1～3月	99.3	96.5	93.3	73.4	107.7	103.5	201.6	92.6	101.5	102.5	38.8
2021年 4～6月	92.7	96.8	89.4	62.9	108.5	112.4	417.2	78.6	89.4	90.3	35.4
各月											
2018年 7月	119.1	112.3	101.6	95.6	105.9	135.1	198.5	128.1	124.5	125.8	43.2
8月	117.5	104.2	95.6	86.3	102.4	122.2	264.1	106.5	128.1	128.9	77.8
9月	123.6	103.2	94.6	74.2	109.4	121.2	290.3	102.5	140.0	140.2	128.8
10月	132.4	112.8	101.8	96.7	105.4	136.0	364.1	110.7	148.1	148.5	120.3
11月	127.8	107.3	89.6	70.2	103.6	144.8	389.6	117.6	144.2	145.4	63.2
12月	126.1	94.2	80.3	42.9	107.2	123.9	333.3	100.7	151.6	153.1	53.3
2019年 1月	123.1	98.8	84.4	61.7	100.8	129.2	303.8	109.9	142.5	143.9	51.5
2月	113.8	93.8	88.3	76.5	96.9	105.5	166.6	98.8	129.7	131.0	45.2
3月	107.1	85.2	81.8	56.9	99.8	92.4	104.6	91.1	124.5	125.7	46.9
4月	119.2	99.2	90.7	77.0	100.7	117.1	131.3	115.6	135.2	136.7	38.8
5月	108.4	88.1	81.8	55.5	100.8	101.6	120.8	99.5	124.6	126.0	36.9
6月	111.8	92.9	87.1	61.2	105.8	105.1	152.5	99.9	126.8	127.0	117.2
7月	114.6	104.7	95.4	80.8	105.9	124.6	139.3	122.9	122.5	122.3	137.5
8月	110.1	106.4	93.0	76.3	105.0	134.8	149.0	133.2	113.0	112.7	134.3
9月	112.9	101.4	94.6	70.9	111.7	115.7	159.2	110.9	122.2	121.0	199.0
10月	109.6	102.6	102.9	89.8	112.4	102.0	155.7	96.1	115.2	113.9	199.5
11月	108.5	104.4	100.7	85.9	111.3	112.3	153.8	107.7	111.7	112.2	77.6
12月	101.1	88.4	82.0	44.2	109.3	101.8	155.1	95.9	111.2	111.9	66.9
2020年 1月	102.4	98.6	90.3	67.9	106.4	116.3	140.4	113.6	105.5	106.2	57.6
2月	102.6	99.8	97.3	89.1	103.2	105.1	119.3	103.5	104.9	105.7	53.3
3月	100.1	111.7	103.2	100.4	105.1	129.8	162.0	126.2	90.9	91.4	57.1
4月	118.4	142.4	108.3	107.9	108.6	214.9	362.1	198.6	99.1	99.8	54.6
5月	116.1	134.7	90.5	61.5	111.5	228.4	432.3	205.8	101.1	101.9	53.2
6月	118.7	136.1	99.8	77.3	116.1	213.1	308.9	202.5	104.7	105.5	50.8
7月	116.9	129.5	100.8	79.1	116.4	190.3	199.8	189.2	106.9	106.8	110.1
8月	110.2	115.5	95.8	74.1	111.5	157.1	147.7	158.2	106.0	105.9	113.9
9月	114.1	111.0	95.4	66.5	116.3	144.1	120.1	146.8	116.5	115.9	156.1
10月	110.4	117.7	99.7	77.0	116.1	155.8	158.7	155.4	104.5	104.0	136.0
11月	103.6	103.4	97.4	71.5	116.1	116.2	191.8	107.8	103.8	104.3	76.1
12月	98.3	90.2	86.9	45.3	116.9	97.2	121.5	94.5	104.7	105.7	42.2
2021年 1月	102.3	93.8	88.9	60.9	109.1	104.4	134.8	101.0	109.1	110.1	42.1
2月	98.1	95.5	91.1	72.0	104.9	105.0	191.2	95.4	100.2	101.2	38.5
3月	97.4	100.2	99.8	87.2	109.0	101.1	278.8	81.5	95.2	96.1	35.9
4月	96.8	102.1	104.6	100.7	107.4	96.8	321.0	72.0	92.6	93.5	37.8
5月	88.8	90.7	82.0	45.5	108.4	109.2	402.0	76.7	87.2	88.0	37.7
6月	92.4	97.5	81.6	42.6	109.6	131.2	528.7	87.2	88.4	89.3	30.6
前年同月比 [%]	▲22.2	▲28.4	▲18.2	▲44.9	▲5.6	▲38.4	71.2	▲56.9	▲15.6	▲15.4	▲39.8

※最新月は速報値。それ以外は確報値。2017年12月までは年間補正済。

熊本県鉱工業指数の作成概要

1 目的

熊本県の鉱工業の動向を総合的に把握することを目的とします。

2 基準年次

平成27年（2015年）を基準年とします。

3 作成の範囲

日本標準産業分類の鉱業及び製造業を基礎とした産業の「生産指数（付加価値額ウェイト）」、「生産者出荷指数」及び「生産者製品在庫指数」について、原指数と季節調整済指数を作成しています。

なお、本書においては、「生産指数（付加価値額ウェイト）」を”生産（指数）”、「生産者出荷指数」を”出荷（指数）”、「生産者製品在庫指数」を”在庫（指数）”と単に呼んでいます。

4 分類

日本標準産業分類を基本とした「業種別分類」と、採用品目の用途により財別に格付けした「財別分類」の2通りの方法によります。

（参考）鉱工業指数の「財別分類」の定義

財別分類	定義
最終需要財	鉱工業又は他の産業に原材料として投入されない製品。ただし、建設財を含み、企業消費財を除く。
投資財	資本財と建設財の合計。
資本財	家計以外で購入される製品で、原則として想定耐用年数が1年以上で比較的購入価格が高いもの。
建設財	建設用（建築工事用の資材及び建築物に対する内装品）と土木用（土木工事用の資材）の合計。
消費財	家計で購入される製品（耐久消費財と非耐久消費財の合計）。
耐久消費財	原則として想定耐用年数1年以上で比較的購入価格が高いもの。
非耐久消費財	原則として想定耐用年数1年未満又は比較的購入価格が低いもの。
生産財	鉱工業及び他の産業に原材料として投入される製品。ただし、消費財を含み、建設財を除く。
鉱工業用生産財	鉱工業の生産工程に原材料、燃料、部品、容器、消耗品、工具等として再投入される製品。
その他用生産財	非鉱工業用の原材料、燃料、容器、消耗品及び企業消費財。

5 採用品目

「生産」及び「出荷」は131品目、「在庫」は82品目採用しています。

6 ウェイト

「生産指数」、「出荷指数」及び「在庫指数」のウェイトは、それぞれ、基準年次の「付加価値額」、「生産者出荷額」及び「生産者製品在庫額」の鉱工業に対する各品目の1万分比になっています。

7 作成の方法

指数の算式は、個別系列を基準時のウェイトで総合する基準時固定加重算術平均法（ラスパイレス算式）で行っており、算式は次のとおりです。

$$\text{個別指数} = \frac{\text{比較時数量}}{\text{基準時数量}} \times 100.0$$

$$\text{総合指数} = \frac{(\text{個別指数} \times \text{基準時個別ウェイト})\text{の和}}{\text{基準時個別ウェイトの総和}}$$

8 季節調整

季節調整とは、季節指数で原指数を割ることによって季節変動を除去した系列の指数にすることです。季節調整の方法は、米国センサス局の「X-12-ARIMA」を使用しています。

9 資料

経済産業省生産動態統計調査、熊本県生産動態統計調査、薬事工業生産動態統計調査（医薬品）及び既存の資料によります。

10 その他

(1) 統計表中等の記号は次によります。

「－」：該当がないもの

「0」：単位未満のもの

「▲」：負数（マイナス）のもの

「x」：統計の秘密保護の立場から特に内容を秘匿したもの

(2) 数値の単位未満は四捨五入しているため、合計と内訳が一致しない場合があります。

(3) 季節調整済指数は時系列ごとに季節調整を行うため、合計と内訳は一致しない場合があります。

熊本県 企画振興部 統計調査課 情報解析班

〒862-8570 熊本市中央区水前寺6丁目18番1号

電話：096-333-2176（直通）

F A X：096-384-7544

(参考) 熊本県統計調査課 (情報解析班) で作成する主な経済統計

1 熊本県の経済情勢 [毎月]

- ◆ 県内の経済指標について関係資料をとりまとめたものです。「消費・物価」、「投資」、「生産・企業倒産」、「貿易」、「観光」、「雇用」、「金融」、「その他」の分野において、それぞれ2～3の指標を選び、「最新データ」と「長期のグラフ」を掲載しています。
- ◆ 足元の経済状況と長期のトレンドを見るときに利用されています。

2 熊本県景気動向指数 [毎月]

- ◆ 景気に敏感なさまざまな経済部門(消費、生産、投資、労働等)から指標を選定し作成したものです。
- ◆ 景気局面の判断や予測等に利用されています。

3 県民経済計算 [毎年]

- ◆ 県内(県民)の1年間の経済活動の循環と構造を「生産」、「分配」、「支出」の3つの側面から計量的にとらえたものです。国のGDPの県版に当たります。
- ◆ 県経済の基礎データとして、官公庁のみならず銀行、シンクタンク、大学の研究者などの間でも利用されています。

4 市町村民経済計算 [毎年]

- ◆ 市町村内(市町村民)の1年間の経済活動の循環と構造を「生産」、「分配」の2つの側面から計量的にとらえたものです。国のGDPの市町村民版に当たります。
- ◆ 市町村勢要覧、各種計画、市町村広報誌等で利用されています。市町村経済の基礎データとして、官公庁のみならず銀行、シンクタンク、大学の研究者などの間でも利用されています。

5 熊本県産業連関表 [原則5年ごと]

- ◆ 一年間に熊本県で生産された財・サービスの流れを産業相互間や産業と家計・企業等との取引関係として一覧表にまとめたもので、いわば地域経済を一望できる見取り図ともいえるものです。
- ◆ この表から導き出される諸係数は、将来の経済予測や特定施策の企画立案、その効果の測定などに利用されています。

6 熊本県鉱工業指数(生産・出荷・在庫) [毎月]

- ◆ 熊本県の鉱工業の動向を総合的に把握することを目的として作成したものです。業種別、財別に、それぞれ生産、出荷、在庫の3つの指数があります。また、前月と比較するため季節調整を行った季節調整済指数も作成しています。
- ◆ 足元の鉱工業の動きや長期トレンドの把握に利用されています。

熊本県統計調査のホームページ

https://www.pref.kumamoto.jp/soshiki/20/#ka_headline_6

熊本県 統計調査課

検索