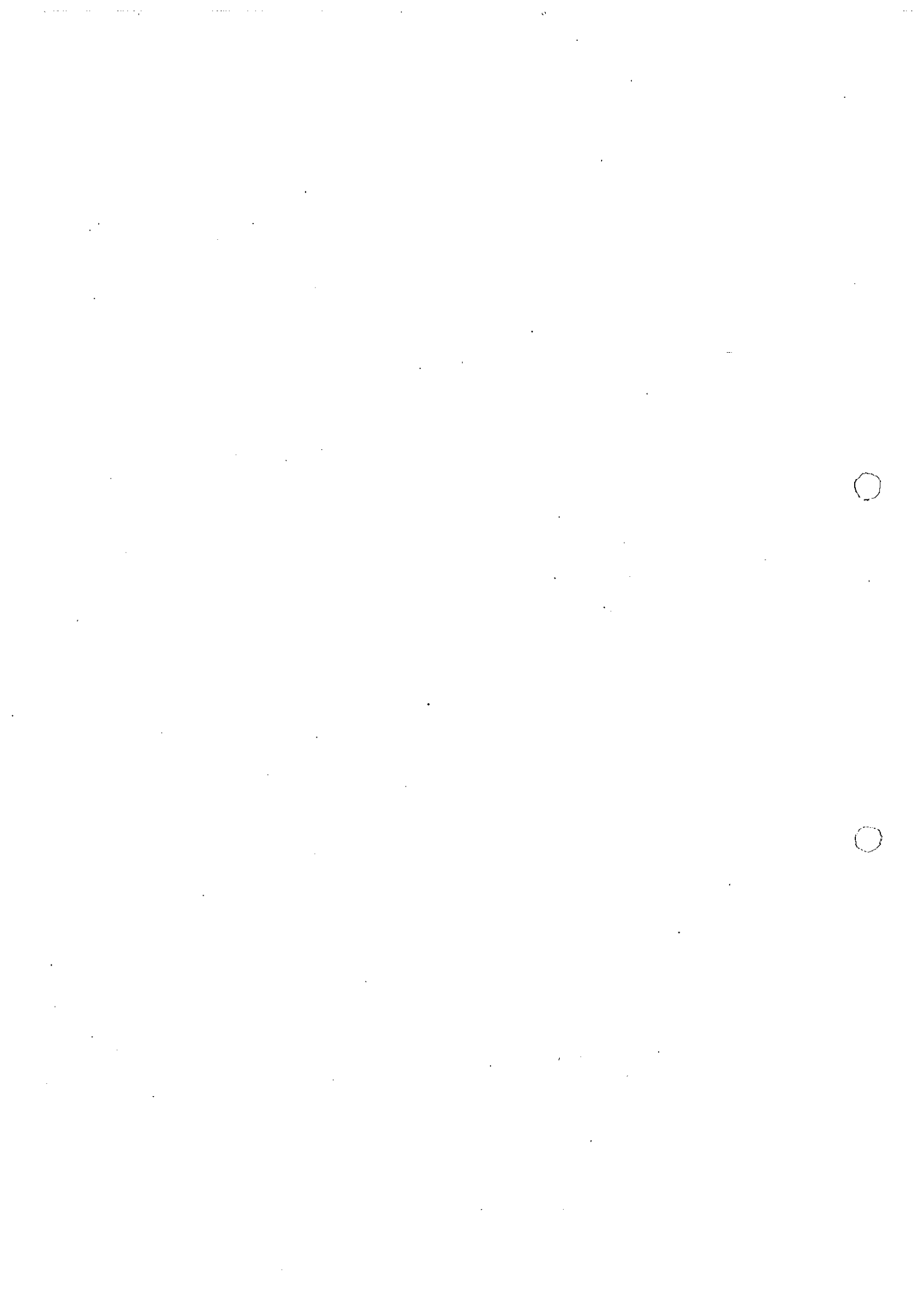


資料編

目次

1. 「こうのとりのゆりかご」の利用状況に係る統計資料	1
2. 妊娠に関する悩み相談3機関比較	13
3. ゆりかごに類似した各国の制度と取組一覧	31
4. 相談窓口広報カード	37
5. ゆりかごの外観（平成21年10月20日現在）	39
6. 慈恵病院ホームページ	41



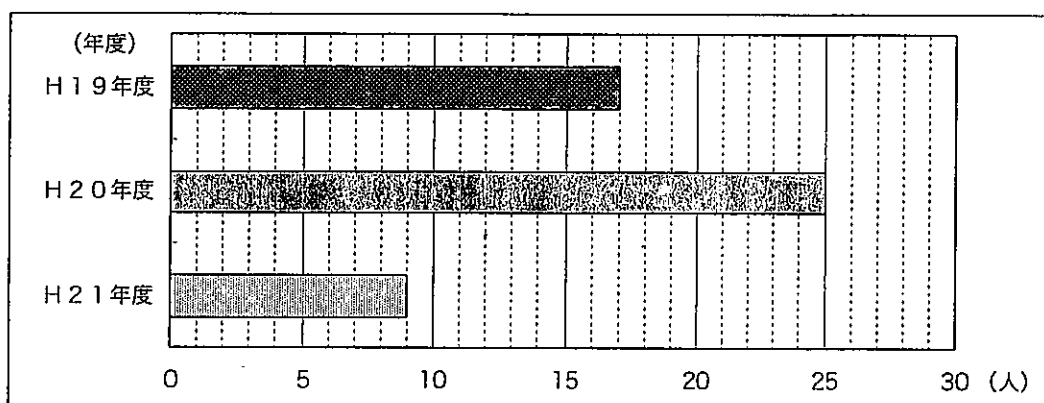
1. 「このとりのゆりかご」の利用状況に係る統計資料

「このとりのゆりかご」の利用状況に係る統計資料

当資料は、ゆりかごの利用状況のデータを基に、各年度の状況をグラフ化したものである。
 なお、各年度の期間は次のとおりである。

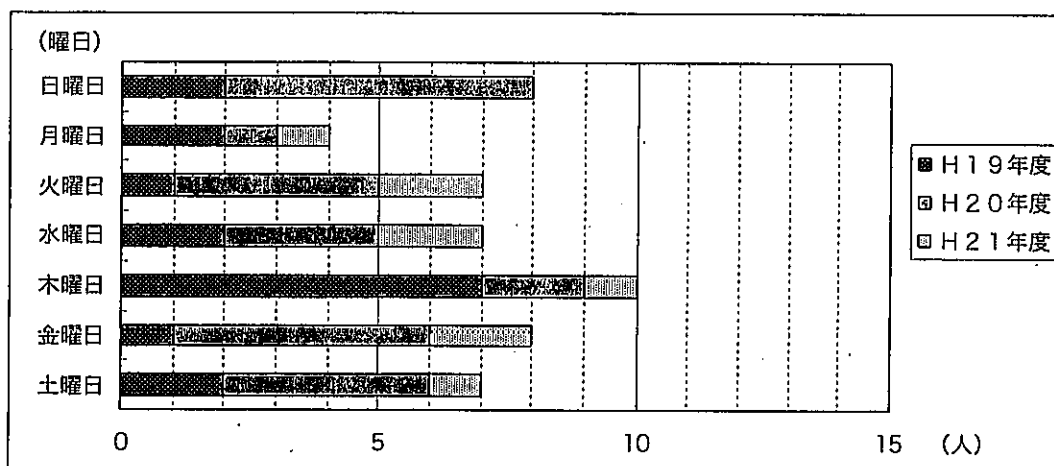
- 平成19年度 平成19年5月10日 ～ 平成20年3月31日
- 平成20年度 平成20年4月 1日 ～ 平成21年3月31日
- 平成21年度 平成21年4月 1日 ～ 平成21年9月30日

1 利用件数



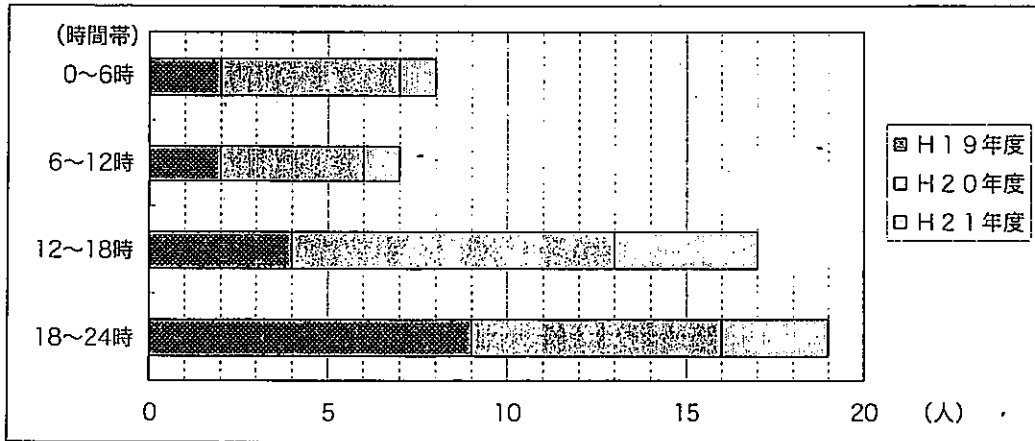
	H19年度	H20年度	H21年度	計
利用件数	17	25	9	51

2 発見日時（曜日別）



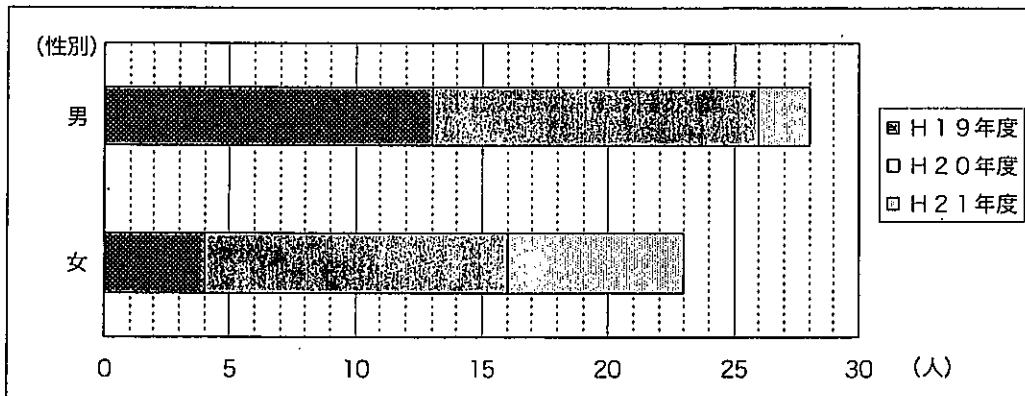
	日曜日	月曜日	火曜日	水曜日	木曜日	金曜日	土曜日	計
H19年度	2	2	1	2	7	1	2	17
H20年度	6	1	4	3	2	5	4	25
H21年度	0	1	2	2	1	2	1	9
計	8	4	7	7	10	8	7	51

3 発見日時 (時間帯別)



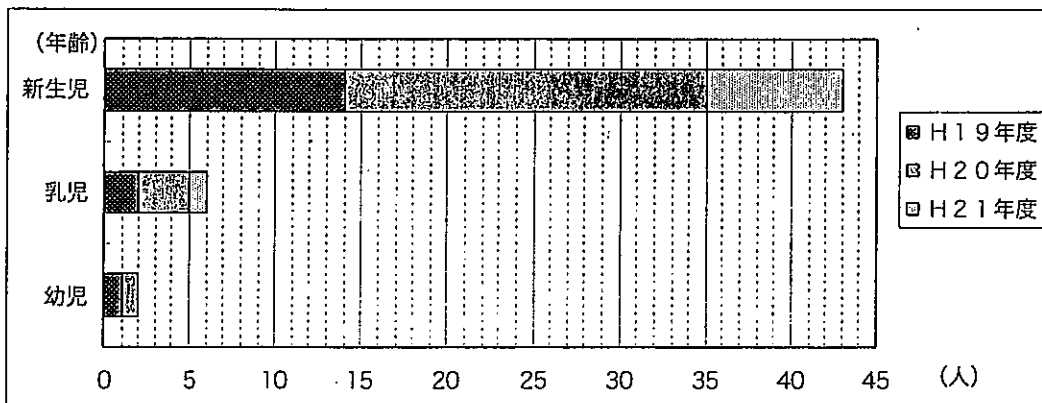
	0~6時	6~12時	12~18時	18~24時	計
H19年度	2	2	4	9	17
H20年度	5	4	9	7	25
H21年度	1	1	4	3	9
計	8	7	17	19	51

4 性別



	男	女	計
H19年度	13	4	17
H20年度	13	12	25
H21年度	2	7	9
計	28	23	51

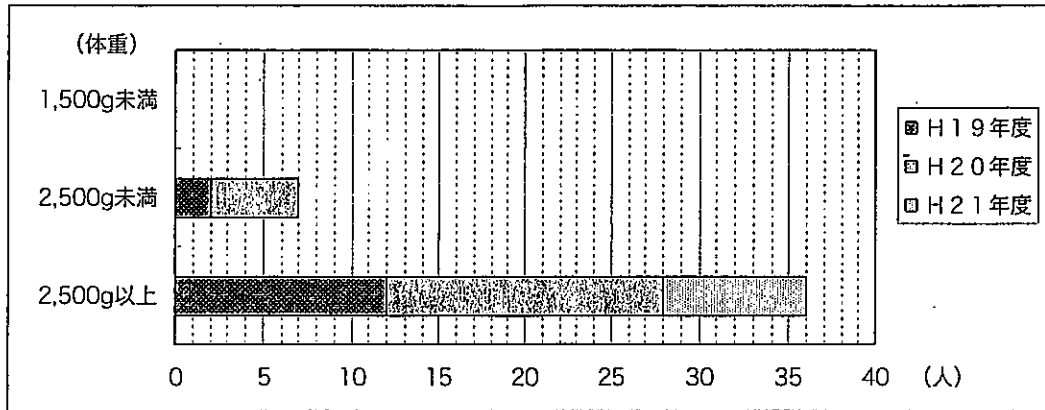
5 年齢



	新生児	乳児	幼児	計
H19年度	14	2	1	17
H20年度	21	3	1	25
H21年度	8	1	0	9
計	43	6	2	51

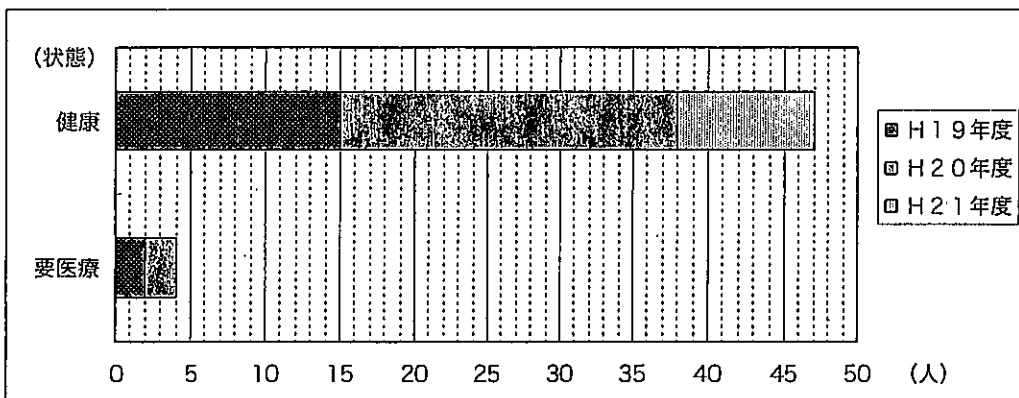
※新生児：生後1か月未満、乳児：生後1か月以上生後1年未満、幼児：生後1年以上小学校入学前

6 新生児の体重



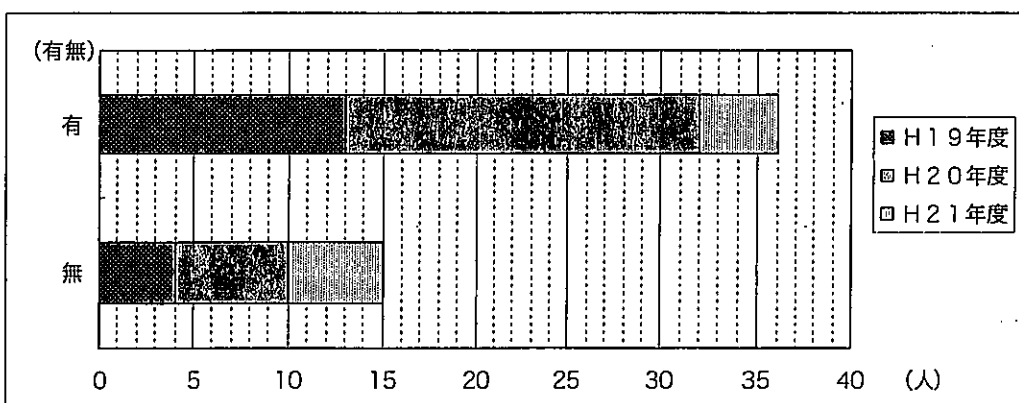
	1,500g未満	2,500g未満	2,500g以上	計
H19年度	0	2	12	14
H20年度	0	5	16	21
H21年度	0	0	8	8
計	0	7	36	43

7 健康状態



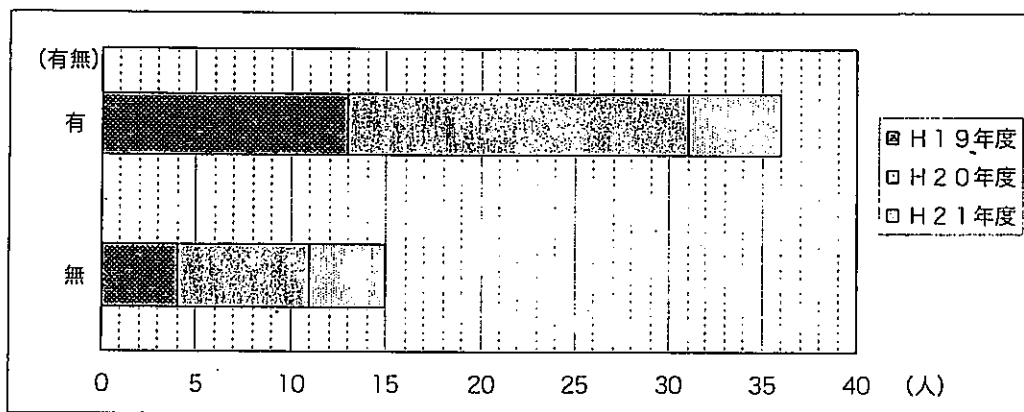
	健康	要医療	計
H19年度	15	2	17
H20年度	23	2	25
H21年度	9	0	9
計	47	4	51

8 病院からの手紙の持ち帰りの有無



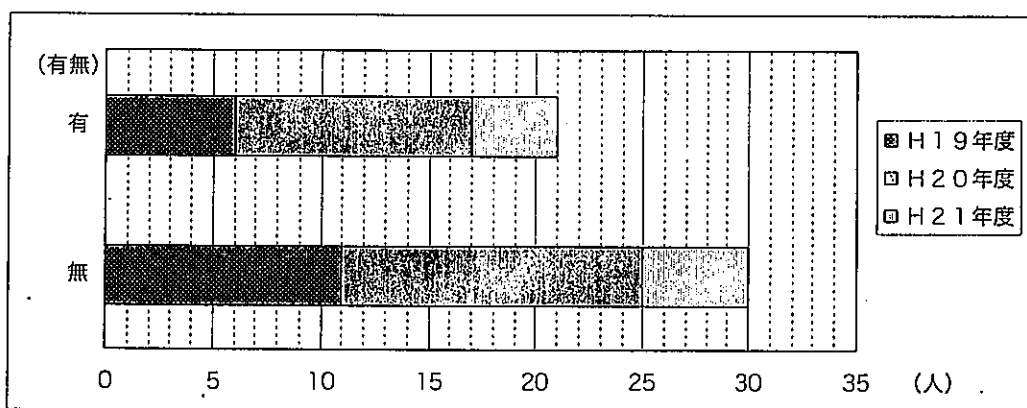
	有	無	計
H19年度	13	4	17
H20年度	19	6	25
H21年度	4	5	9
計	36	15	51

9 遺留品の有無



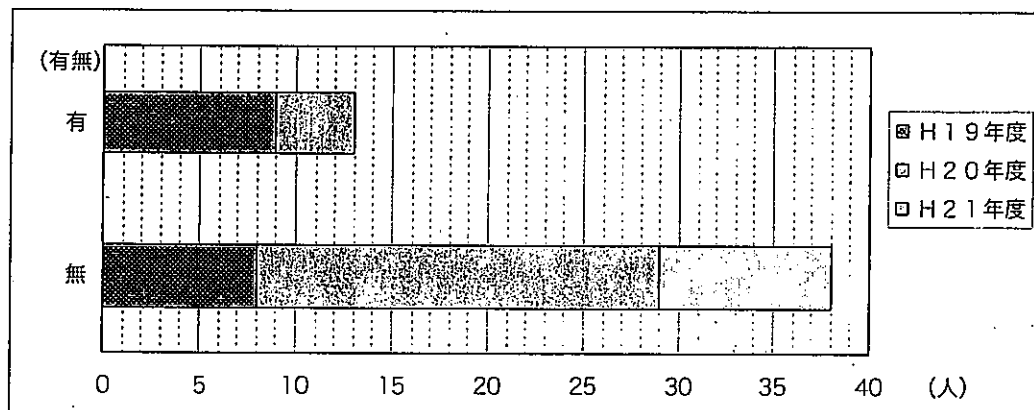
	有	無	計
H19年度	13	4	17
H20年度	18	7	25
H21年度	5	4	9
計	36	15	51

10 父母等からの手紙の有無



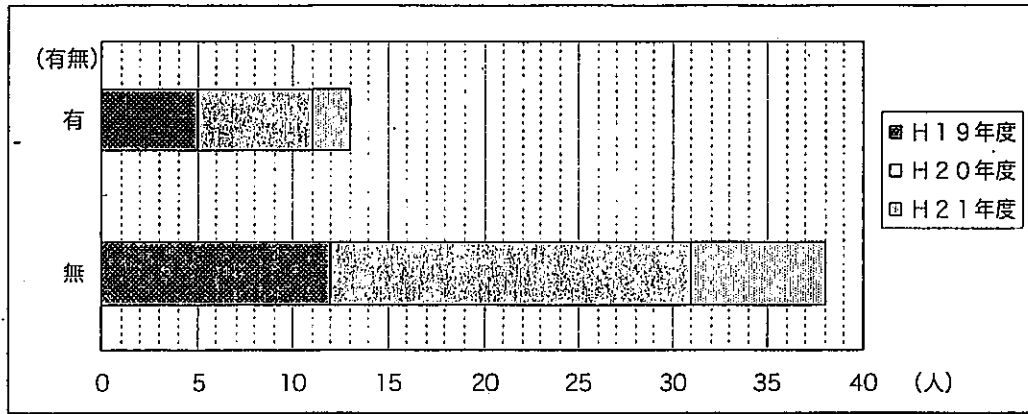
	有	無	計
H19年度	6	11	17
H20年度	11	14	25
H21年度	4	5	9
計	21	30	51

11 熊本市での戸籍作成の有無



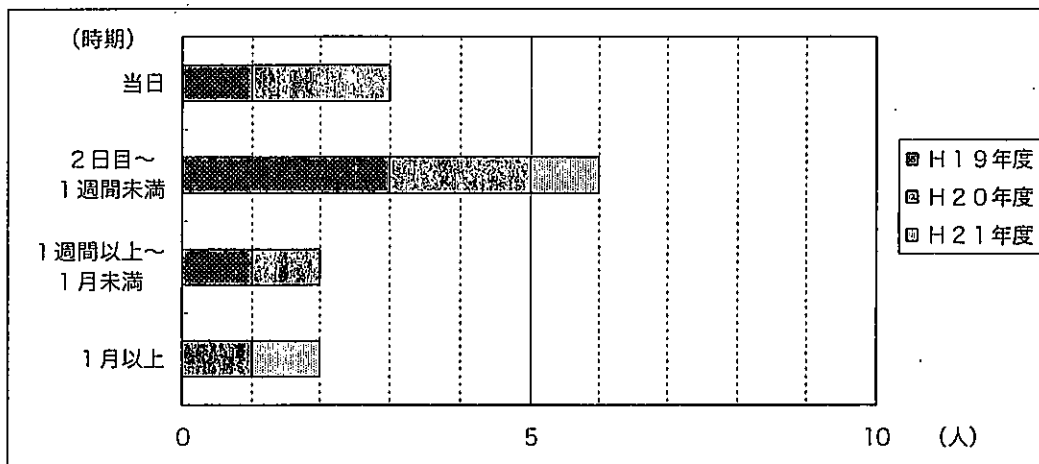
	有	無	計
H19年度	9	8	17
H20年度	4	21	25
H21年度	0	9	9
計	13	38	51

1.2 事後接触（接触の有無）



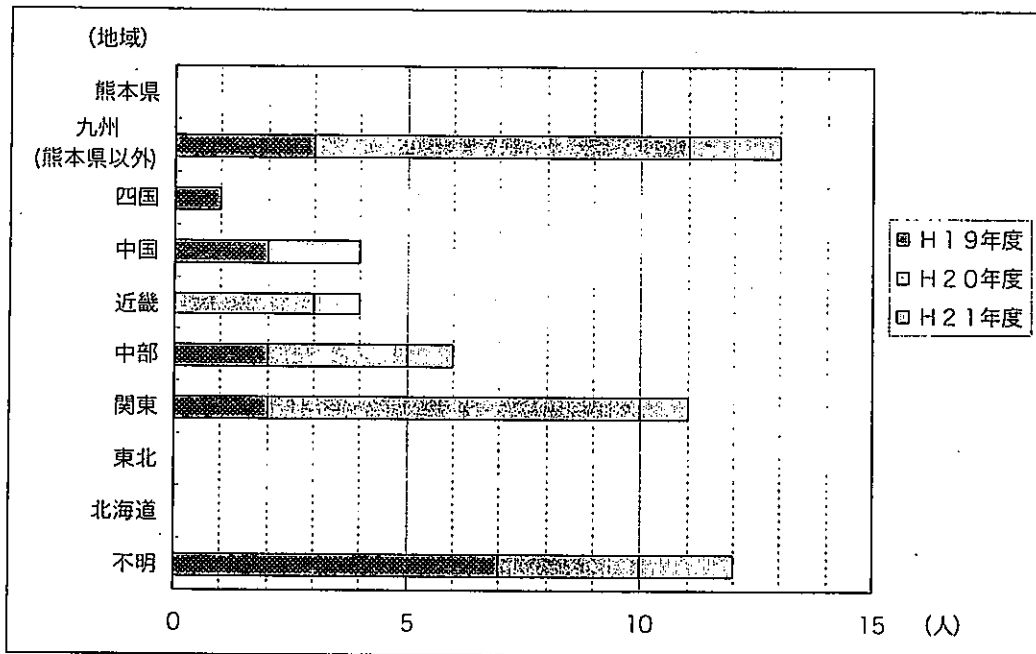
	有	無	計
H19年度	5	12	17
H20年度	6	19	25
H21年度	2	7	9
計	13	38	51

1.3 事後接触（接触の時期）



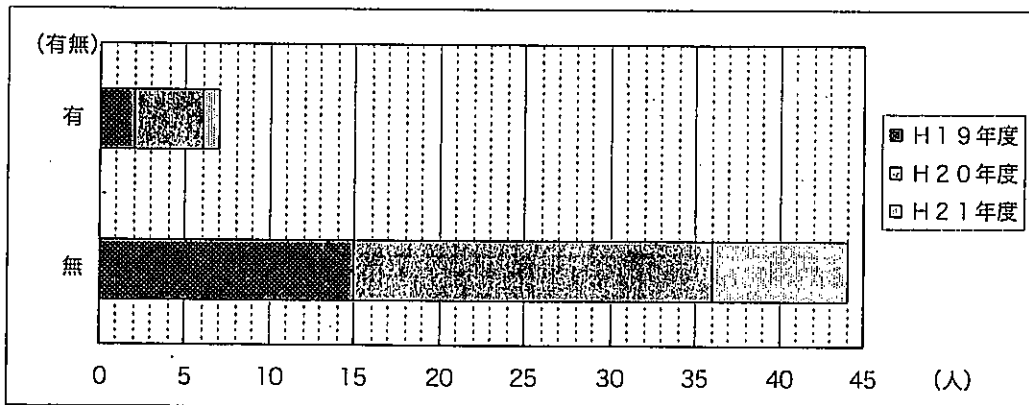
	当日	2日目~1週間未満	1週間以上~1月未満	1月以上	計
H19年度	1	3	1	0	5
H20年度	2	2	1	1	6
H21年度	0	1	0	1	2
計	3	6	2	2	13

14 父母等の居住地



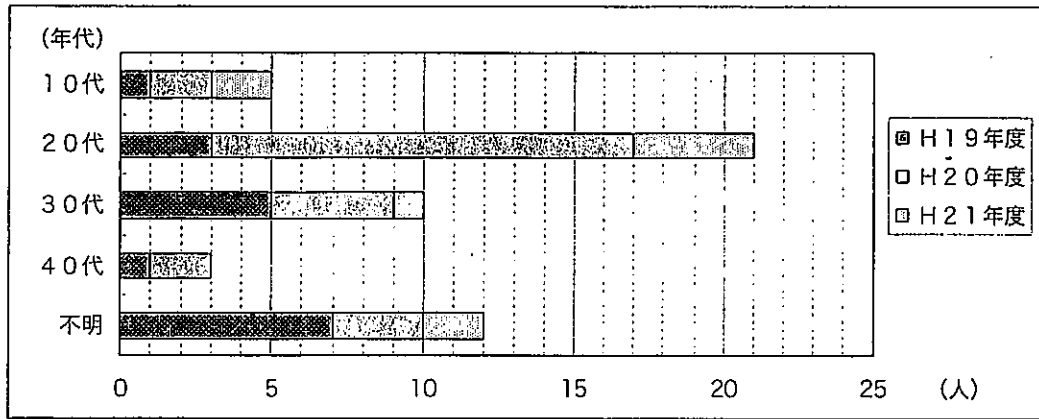
	熊本県	九州 (熊本県以外)	四国	中国	近畿	中部	関東	東北	北海道	不明	計
H19年度	0	3	1	2	0	2	2	0	0	7	17
H20年度	0	8	0	0	3	3	8	0	0	3	25
H21年度	0	2	0	2	1	1	1	0	0	2	9
計	0	13	1	4	4	6	11	0	0	12	51

15 親の引き取り



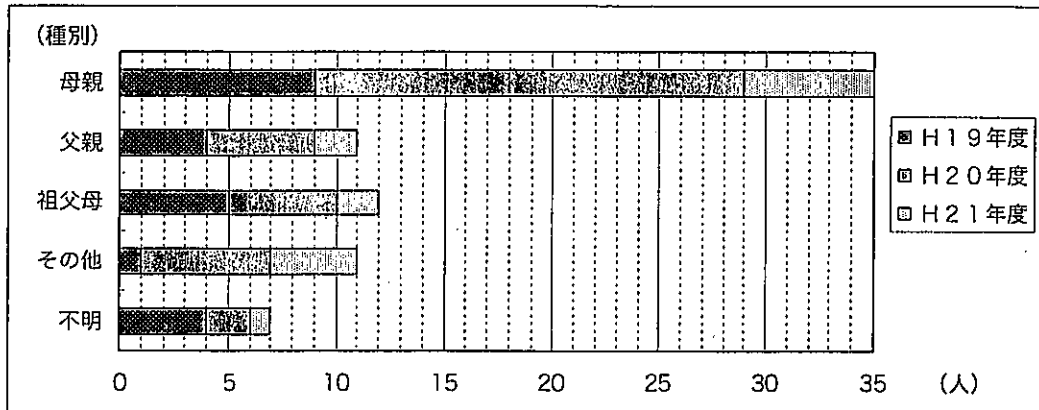
	有	無	計
H19年度	2	15	17
H20年度	4	21	25
H21年度	1	8	9
計	7	44	51

16 母親の年齢



	10代	20代	30代	40代	不明	計
H19年度	1	3	5	1	7	17
H20年度	2	14	4	2	3	25
H21年度	2	4	1	0	2	9
計	5	21	10	3	12	51

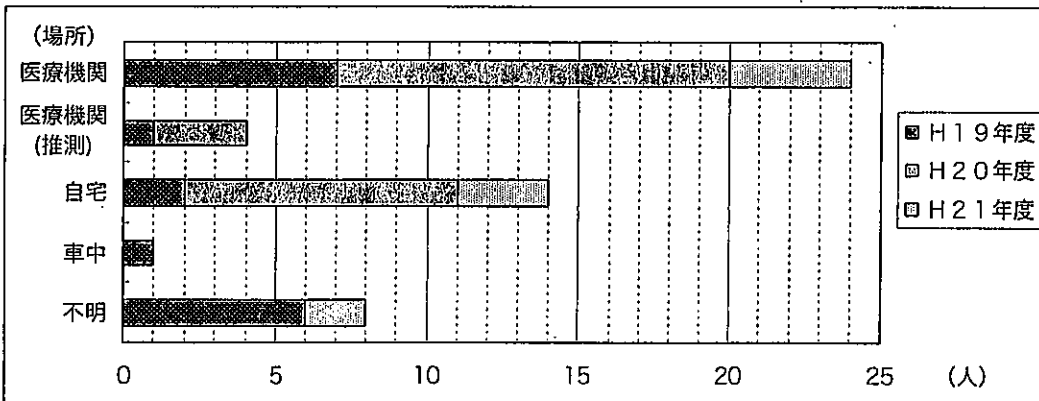
17 預け入れに来た者



	母親	父親	祖父母	その他	不明	計
H19年度	9	4	5	1	4	23
H20年度	20	5	5	6	2	38
H21年度	6	2	2	4	1	15
計	35	11	12	11	7	76

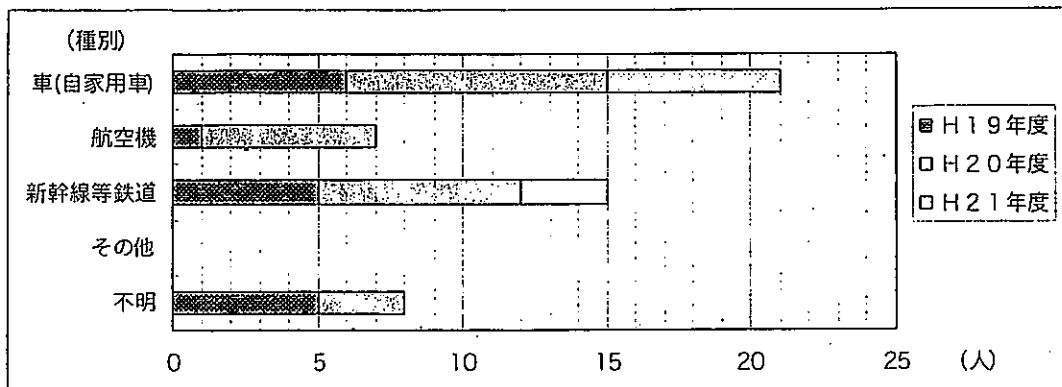
※複数で預け入れに来た場合、それぞれを1人として計上している。

18 出産の場所



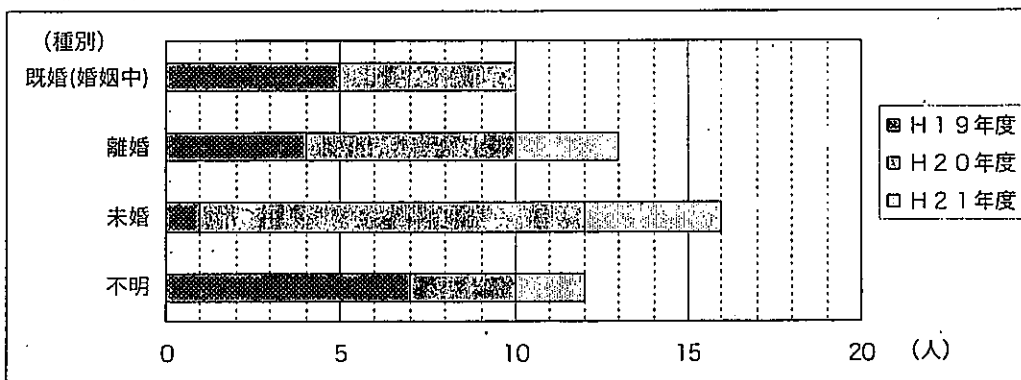
	医療機関	医療機関 (推測)	自宅	車中	不明	計
H19年度	7	1	2	1	6	17
H20年度	13	3	9	0	0	25
H21年度	4	0	3	0	2	9
計	24	4	14	1	8	51

19 ゆりかごまでの主たる移動（交通）手段



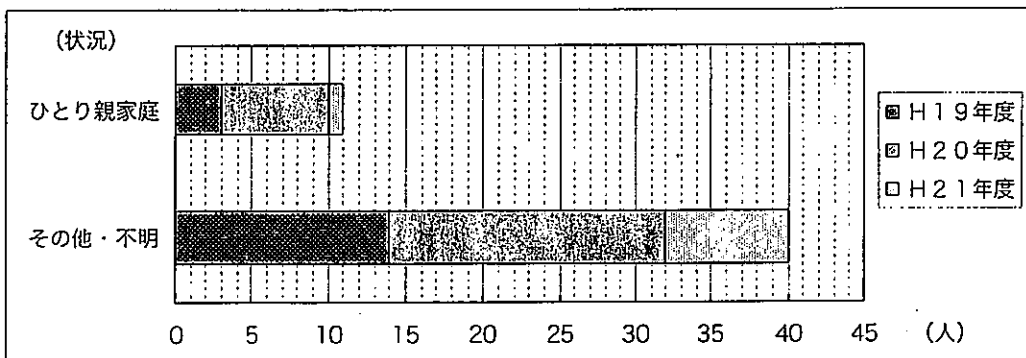
	車(自家用車)	航空機	新幹線等鉄道	その他	不明	計
H19年度	6	1	5	0	5	17
H20年度	9	6	7	0	3	25
H21年度	6	0	3	0	0	9
計	21	7	15	0	8	51

20 母親の婚姻状況



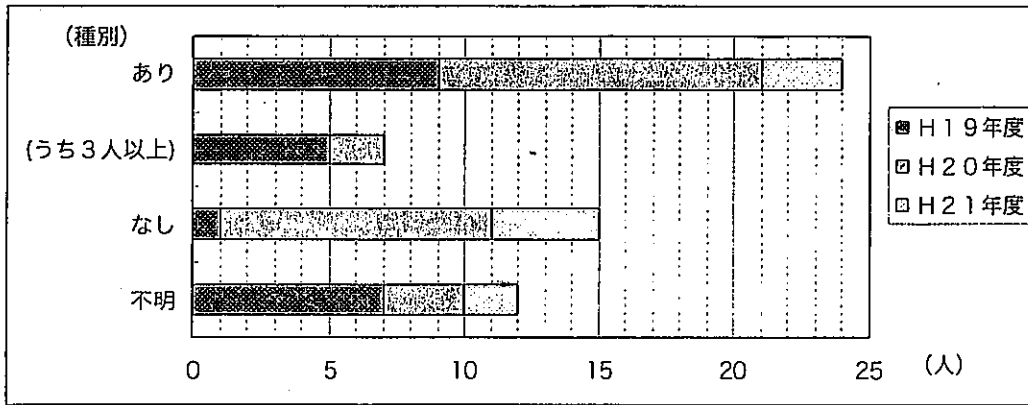
	既婚(婚姻中)	離婚	未婚	不明	計
H19年度	5	4	1	7	17
H20年度	5	6	11	3	25
H21年度	0	3	4	2	9
計	10	13	16	12	51

21 家庭の状況



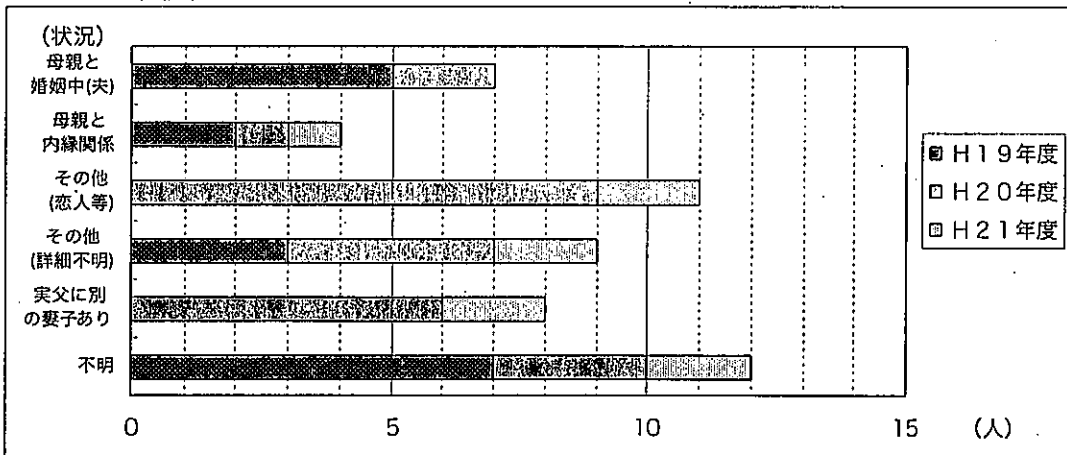
	ひとり親家庭	その他・不明	計
H19年度	3	14	17
H20年度	7	18	25
H21年度	1	8	9
計	11	40	51

22 きょうだいの有無



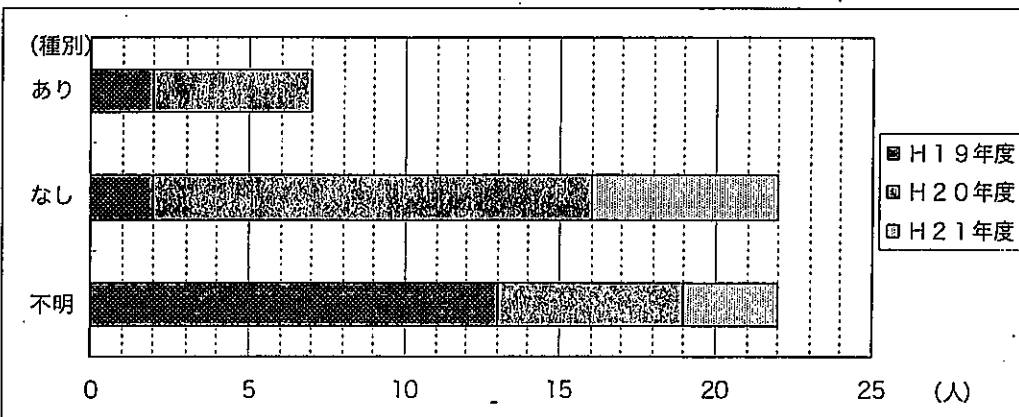
	あり	(うち3人以上)	なし	不明	計
H19年度	9	5	1	7	17
H20年度	12	2	10	3	25
H21年度	3	0	4	2	9
計	24	7	15	12	51

23 こどもの実父



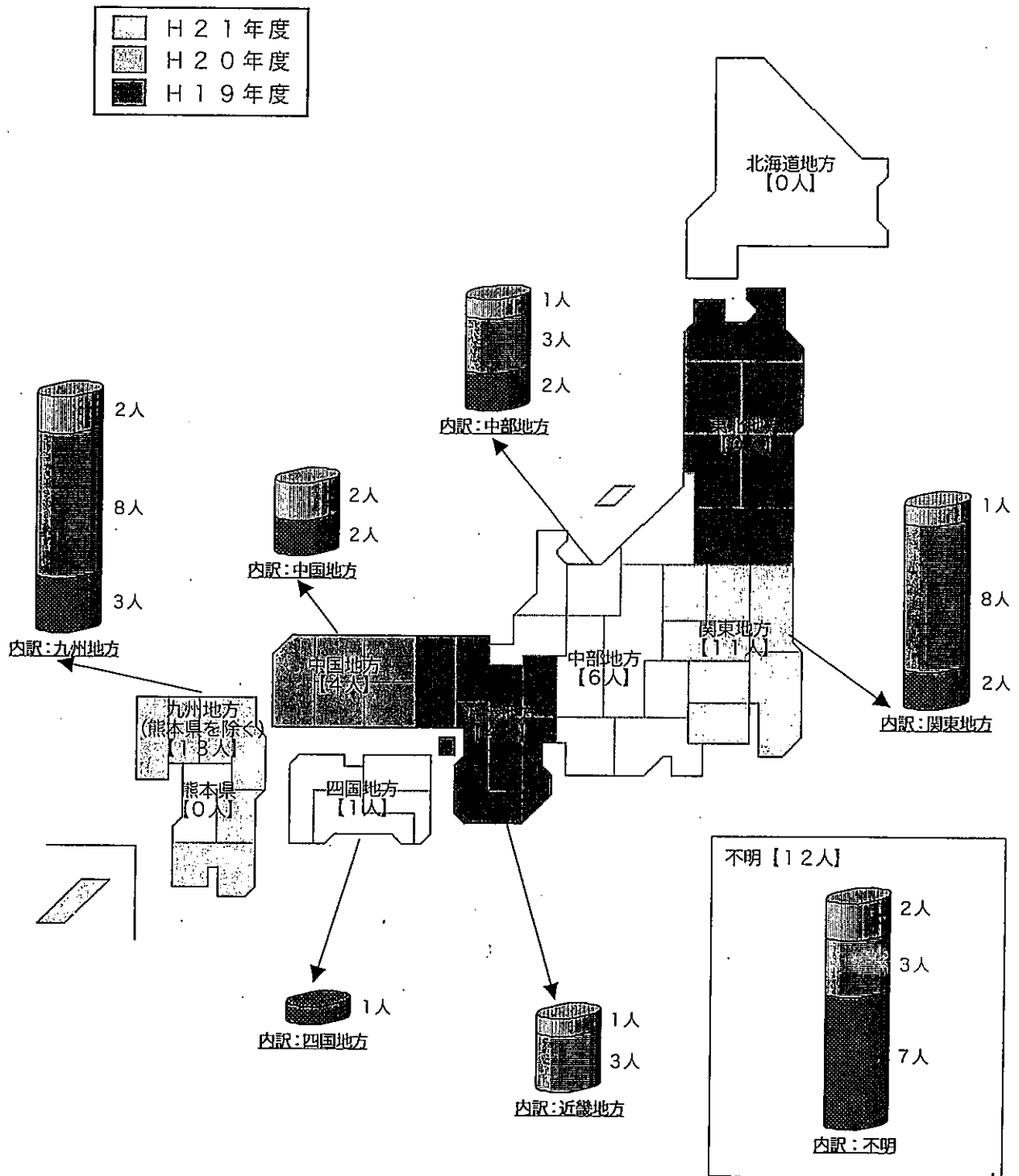
	母親と婚姻中(夫)	母親と内縁関係	その他(恋人等)	その他(詳細不明)	実父に別の妻子あり	不明	計
H19年度	5	2	0	3	0	7	17
H20年度	2	1	9	4	6	3	25
H21年度	0	1	2	2	2	2	9
計	7	4	11	9	8	12	51

24 生活困窮



	あり	なし	不明	計
H19年度	2	2	13	17
H20年度	5	14	6	25
H21年度	0	6	3	9
計	7	22	22	51

1.4 父母等の居住地（補足）



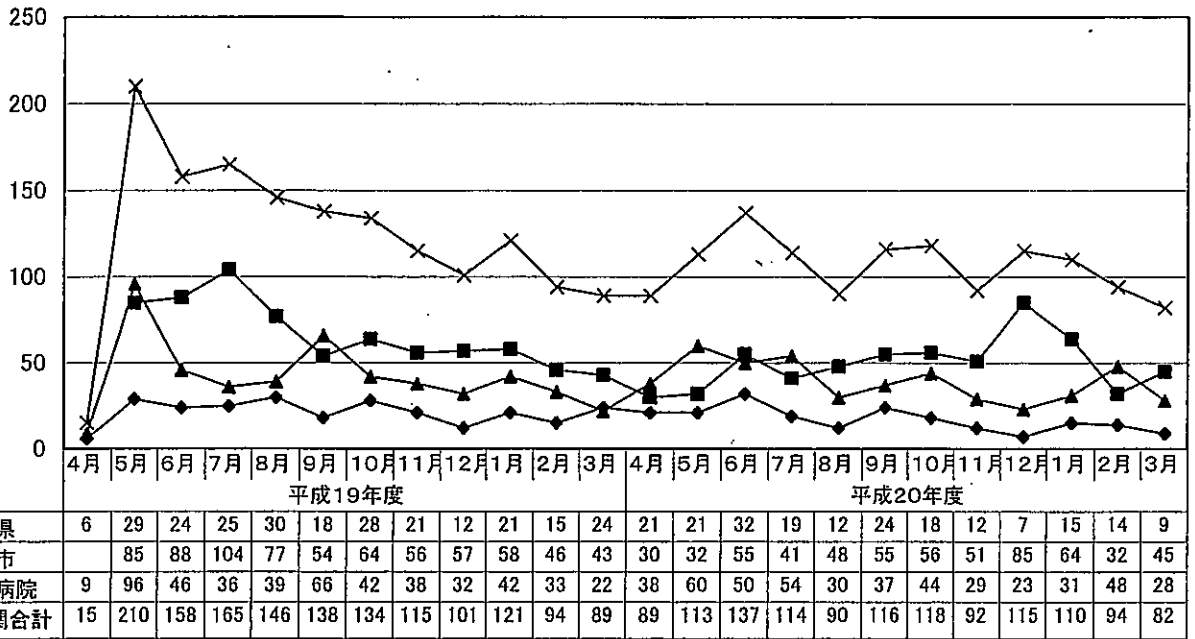


2. 妊娠に関する悩み相談3機関比較

妊娠に関する悩み相談3機関比較

2009年3月末 現在

妊娠・出産に関する相談件数月別推移



妊娠・出産に関する相談件数 月別推移

平成19年度	4月	5月	6月	7月	8月	9月	10月	11月	12月	1月	2月	3月	合計
熊本県	6	29	24	25	30	18	28	21	12	21	15	24	253
熊本市		85	88	104	77	54	64	56	57	58	46	43	732
慈恵病院	9	96	46	36	39	66	42	38	32	42	33	22	501
合計	15	210	158	165	146	138	134	115	101	121	94	89	1,486

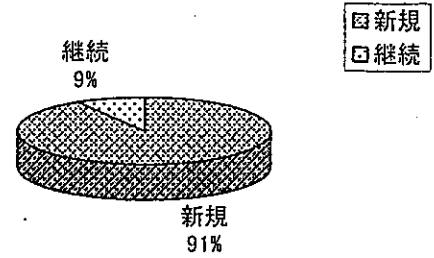
平成20年度	4月	5月	6月	7月	8月	9月	10月	11月	12月	1月	2月	3月	合計
熊本県	21	21	32	19	12	24	18	12	7	15	14	9	204
熊本市	30	32	55	41	48	55	56	51	85	64	32	45	594
慈恵病院	38	60	50	54	30	37	44	29	23	31	48	28	472
合計	89	113	137	114	90	116	118	92	115	110	94	82	1,270

1 相談者情報

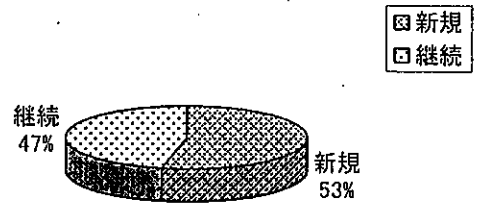
1-① 新規・継続

機関名	項目	(累計)	比率	20年度	19年度
熊本県	新規	416	91%	174	242
	継続	41	9%	30	11
	合計	457	100%	204	253
熊本市	新規	708	53%	304	404
	継続	618	47%	290	328
	合計	1,326	100%	594	732
慈恵病院	新規	973	100%	472	501
	継続	0			0
	合計	973	100%	472	501
3機関合計	新規	2,097	76%	950	1,147
	継続	659	24%	320	339
	合計	2,756	100%	1,270	1,486

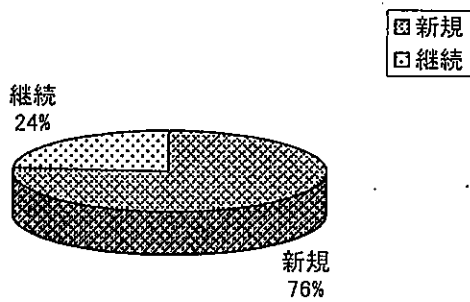
熊本県の新規・継続比率



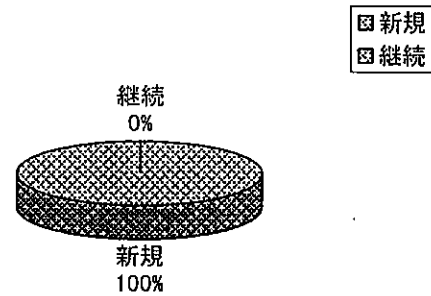
熊本市の新規・継続比率



3機関の新規・継続比率

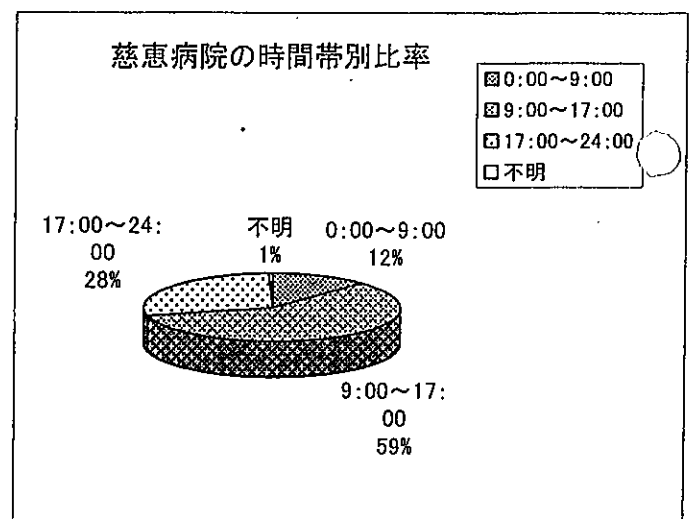
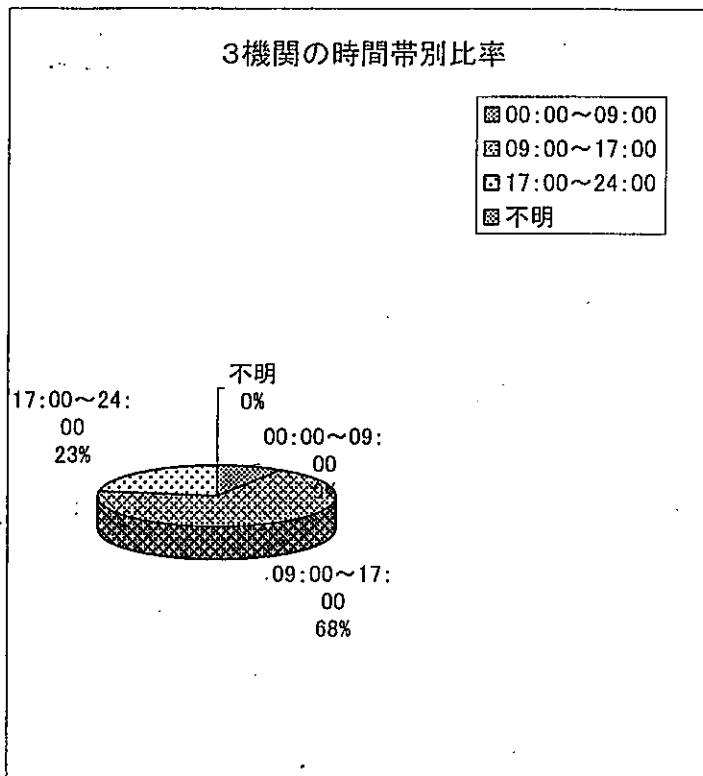
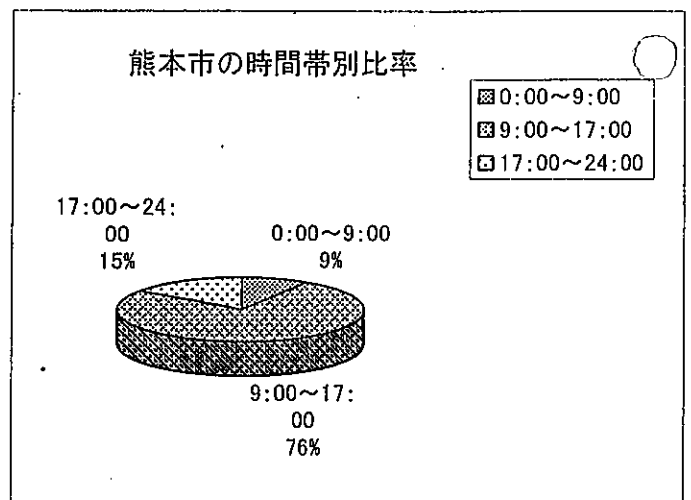
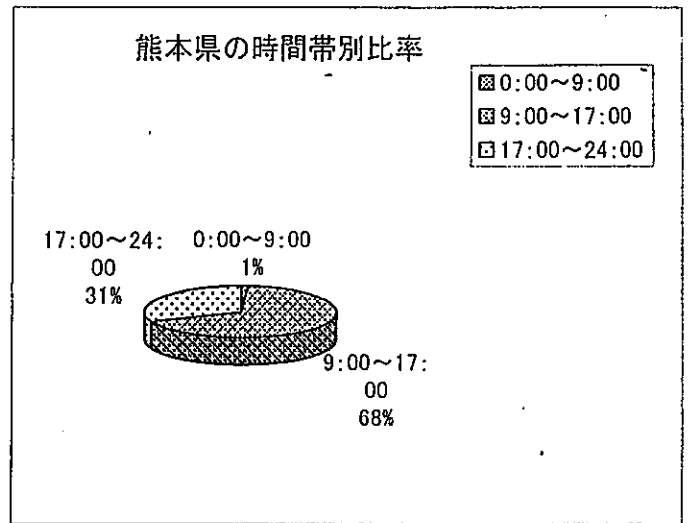


慈恵病院の新規・継続比率



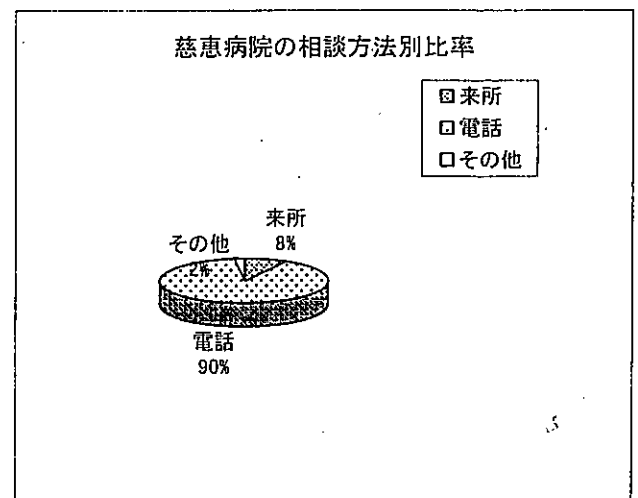
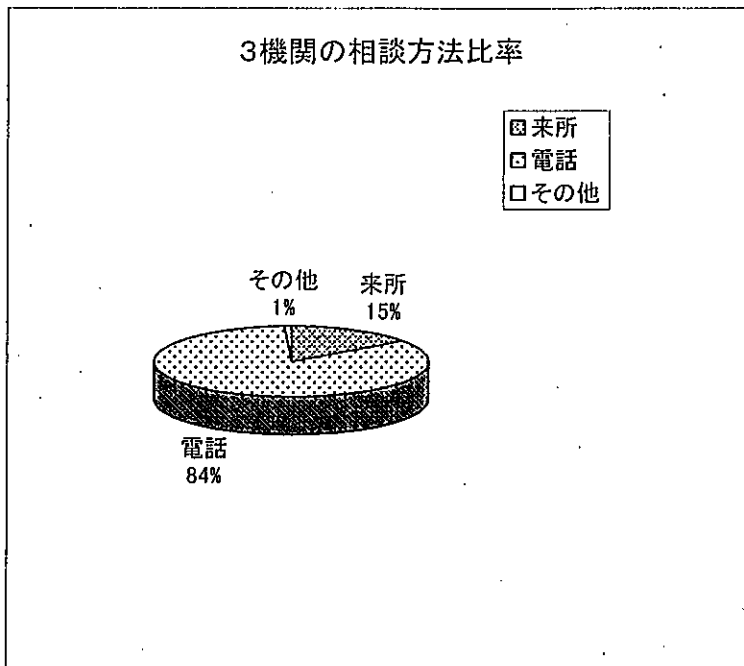
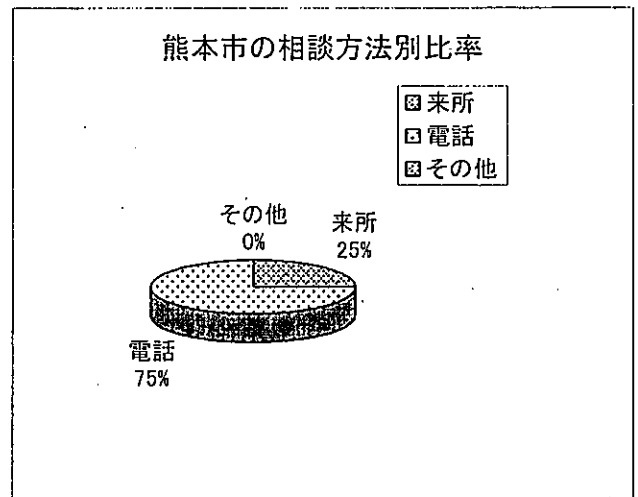
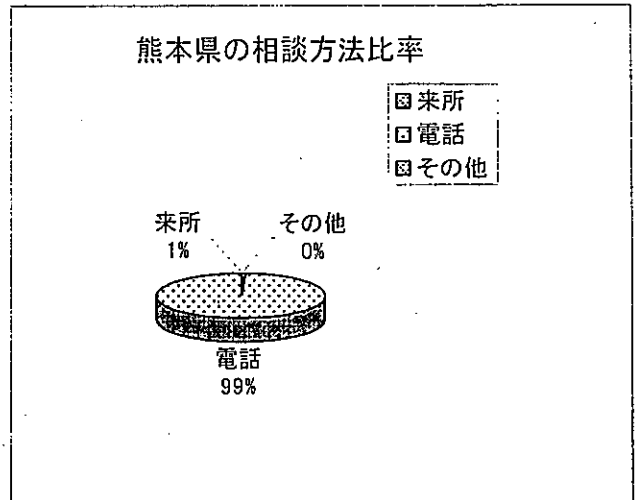
1-② 時間帯別

機関名	項目	(累計)	比率	20年度	19年度
熊本県	0:00~9:00	5	1%	2	3
	9:00~17:00	310	68%	131	179
	17:00~24:00	142	31%	71	71
	合計	457	100%	204	253
熊本市	0:00~9:00	118	9%	71	47
	9:00~17:00	1,006	76%	432	574
	17:00~24:00	202	15%	91	111
	合計	1,326	100%	594	732
慈恵病院	0:00~9:00	120	12%	61	59
	9:00~17:00	571	59%	269	302
	17:00~24:00	276	28%	136	140
	不明	6	1%	6	0
	合計	973	100%	472	501
3機関合計	00:00~09:00	243	9%	134	109
	09:00~17:00	1,887	68%	832	1,055
	17:00~24:00	620	23%	298	322
	不明	3	0%	6	0
	合計	2,756	100%	1,270	1,486



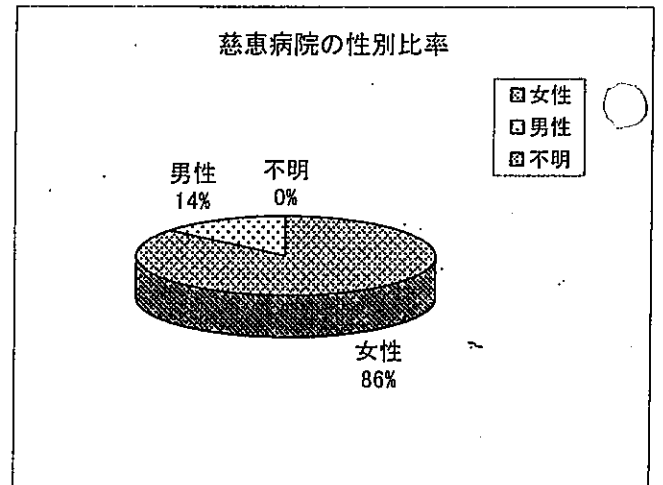
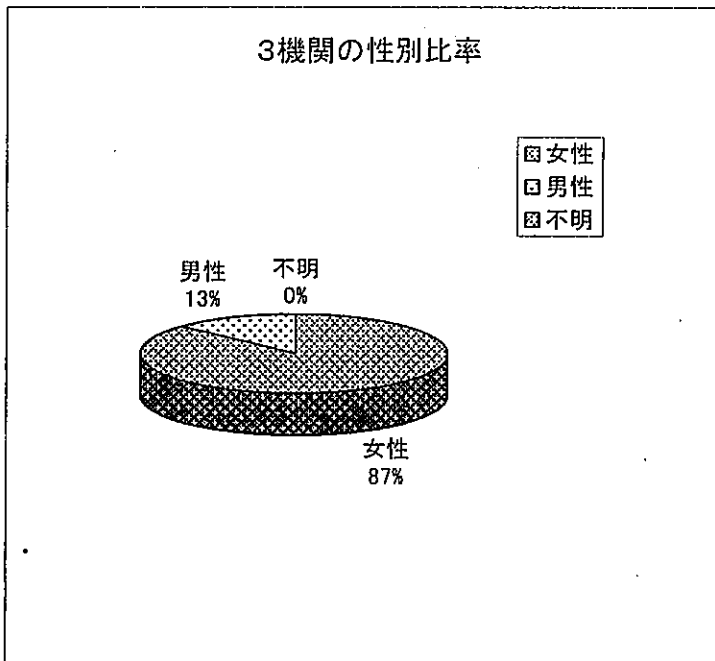
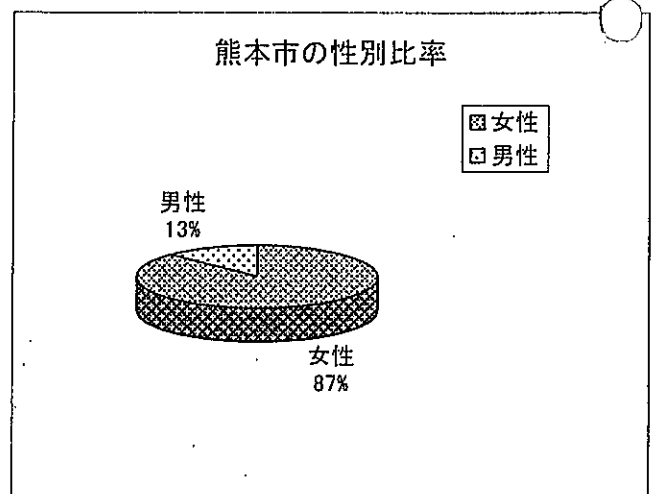
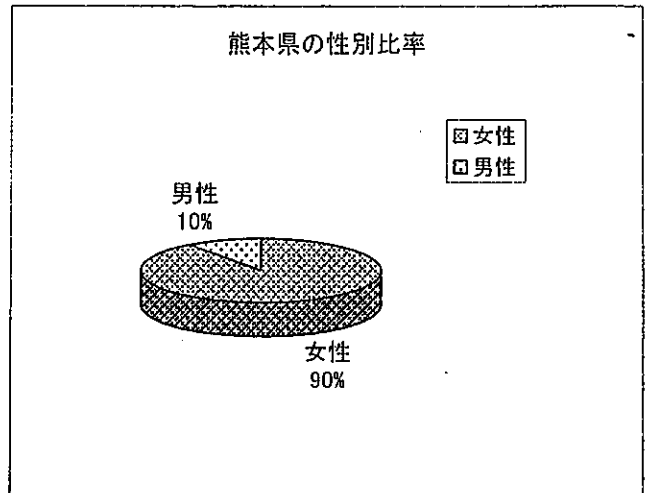
1-③ 相談方法(来所・電話別)

機関名	項目	(累計)	比率	20年度	19年度
熊本県	来所	4	1%	2	2
	電話	453	99%	202	251
	その他	0		0	0
	合計	457	100%	204	253
熊本市	来所	333	25%	135	198
	電話	993	75%	459	534
	その他	0		0	0
	合計	1,326	100%	594	732
慈恵病院	来所	80	8%	32	48
	電話	873	90%	433	440
	その他	20	2%	7	13
	合計	973	100%	472	501
3機関合計	来所	417	15%	169	248
	電話	2,319	84%	1,094	1,225
	その他	20	1%	7	13
	合計	2,756	100%	1,270	1,486



1-④ 性別(男女別)

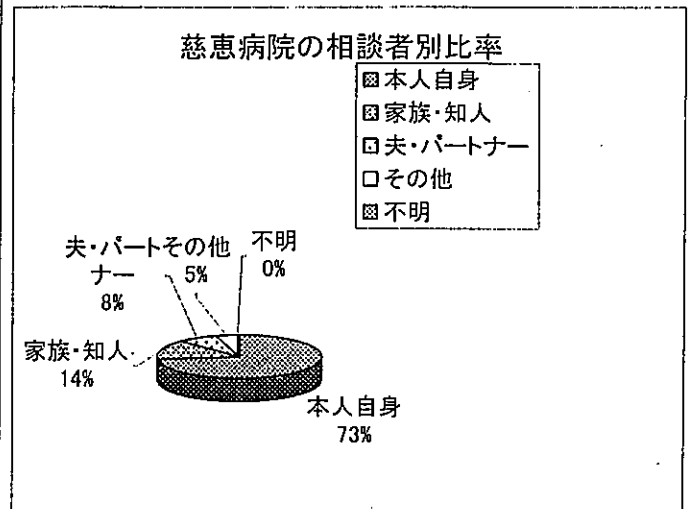
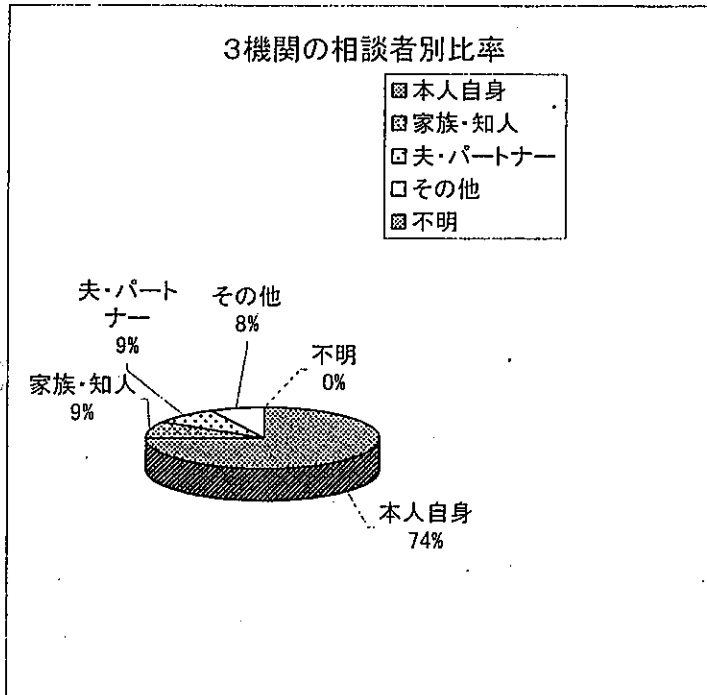
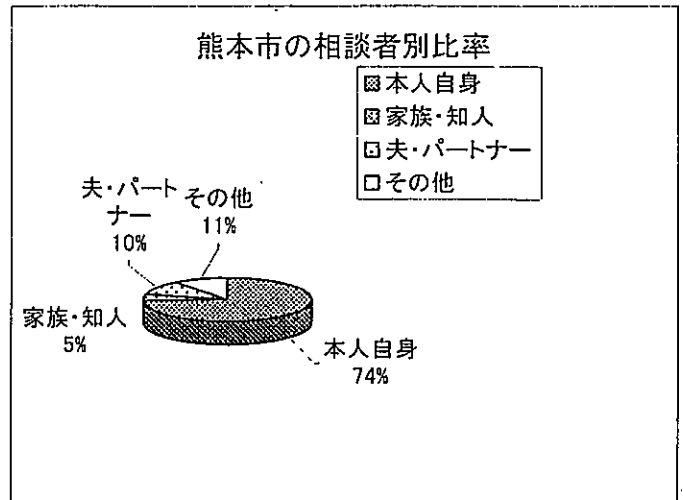
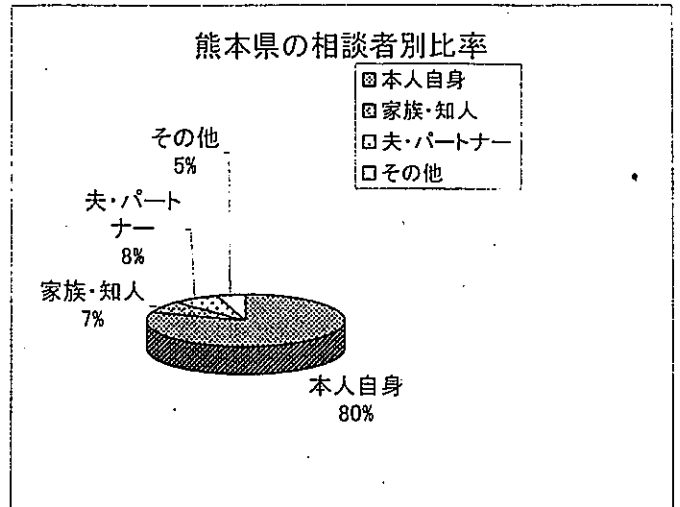
機関名	項目	(累計)	比率	20年度	19年度
熊本県	女性	410	90%	178	232
	男性	47	10%	26	21
	合計	457	100%	204	253
熊本市	女性	1,155	87%	516	639
	男性	171	13%	78	93
	合計	1,326	100%	594	732
慈恵病院	女性	835	86%	402	433
	男性	138	14%	70	68
	不明	0	0%	0	0
	合計	973	100%	472	501
3機関合計	女性	2,400	87%	1,096	1,304
	男性	356	13%	174	182
	不明	0	0%	0	0
	合計	2,756	100%	1,270	1,486



1-⑤ 相談者別

機関名	項目	(累計)	比率	20年度	19年度
熊本県	本人自身	367	80%	166	201
	家族・知人	33	7%	8	25
	夫・パートナー	35	8%	19	16
	その他	22	5%	11	11
	合計	457	100%	204	253
熊本市	本人自身	984	74%	423	561
	家族・知人	66	5%	21	45
	夫・パートナー	136	10%	70	66
	その他	140	11%	80	60
	合計	1,326	100%	594	732
慈恵病院	本人自身	711	73%	341	370
	家族・知人	141	14%	72	69
	夫・パートナー	74	8%	33	41
	その他	45	5%	24	21
	不明	2	0%	2	0
合計	973	100%	472	501	
3機関合計	本人自身	2,062	74%	930	1,132
	家族・知人	240	9%	101	139
	夫・パートナー	245	9%	122	123
	その他	207	8%	115	92
	不明	2	0%	2	0
	合計	2,756	100%	1,270	1,486

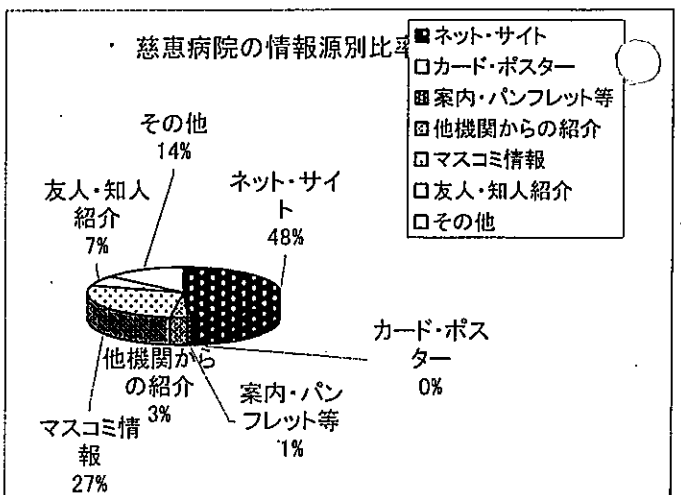
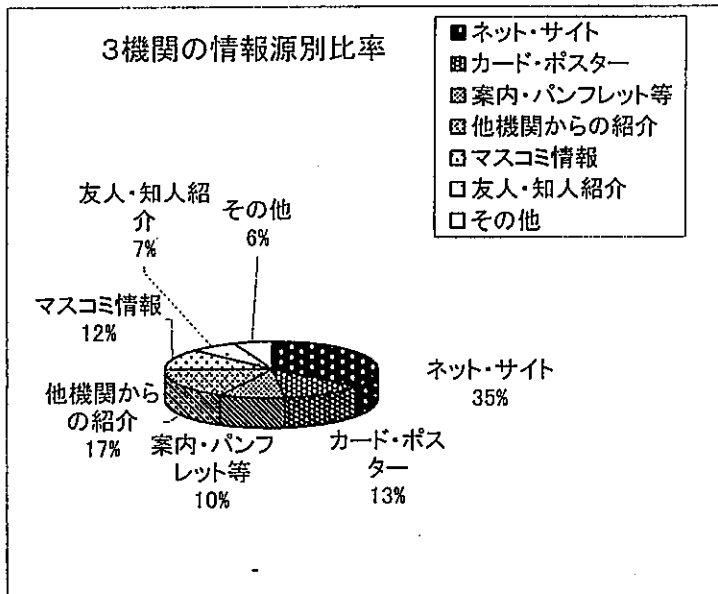
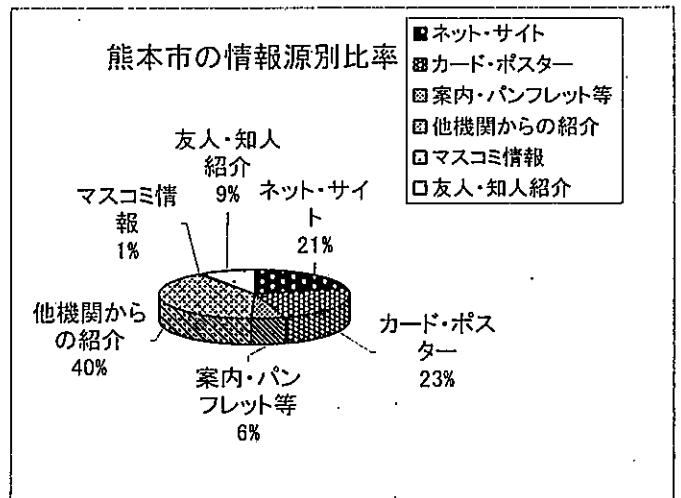
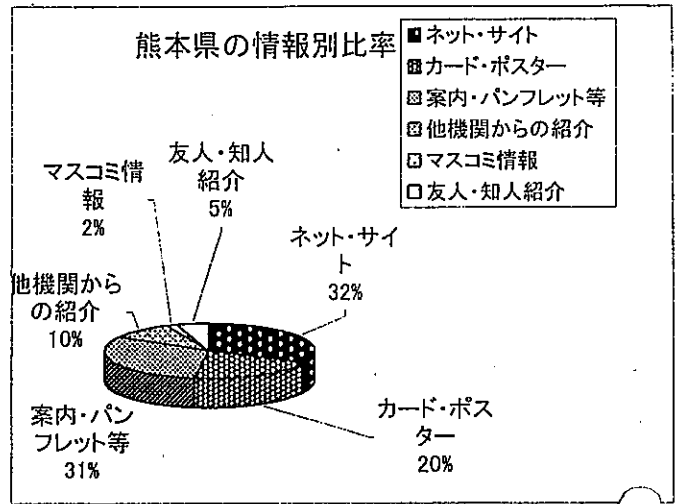
注意: 家族・知人は(夫は除く)



1-⑥ 情報源別

(* 熊本市・慈恵病院は平成19年12月からの統計)

機関名	項目	(累計)	比率	20年度	19年度
熊本県	ネット・サイト	96	32%	50	46
	カード・ポスター	60	20%	24	36
	案内・パンフレット等	93	31%	38	55
	他機関からの紹介	30	10%	18	12
	マスコミ情報	5	2%	0	5
	友人・知人紹介	15	5%	6	9
	小計	299	100%	136	163
	不明	158		68	90
合計	457		204	253	
熊本市	ネット・サイト	85	21%	76	9
	カード・ポスター	92	23%	89	3
	案内・パンフレット等	24	6%	23	1
	他機関からの紹介	156	40%	145	11
	マスコミ情報	4	1%	0	4
	友人・知人紹介	36	9%	28	8
	小計	397	100%	361	36
	不明	929		233	696
合計	1,326		594	732	
慈恵病院	ネット・サイト	242	48%	198	44
	カード・ポスター	1	0%	1	0
	案内・パンフレット等	3	1%	2	1
	他機関からの紹介	16	3%	11	5
	マスコミ情報	136	27%	91	45
	友人・知人紹介	33	7%	27	6
	その他	70	14%	70	0
	小計	501	100%	400	101
不明	472		72	400	
合計	973		472	501	
3機関合計	ネット・サイト	423	35%	324	99
	カード・ポスター	153	13%	114	39
	案内・パンフレット等	120	10%	63	57
	他機関からの紹介	202	17%	174	28
	マスコミ情報	145	12%	91	54
	友人・知人紹介	84	7%	61	23
	その他	70	6%	70	0
	小計	1,197	100%	897	300
不明	1,559		373	1,186	
合計	2,756		1,270	1,486	



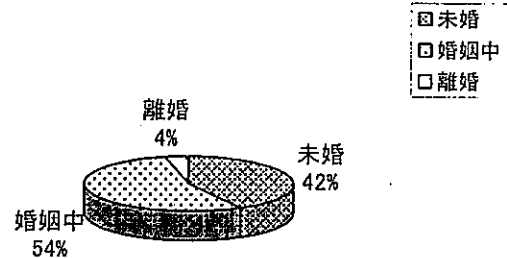
2 当事者情報

2-① 婚姻の有無

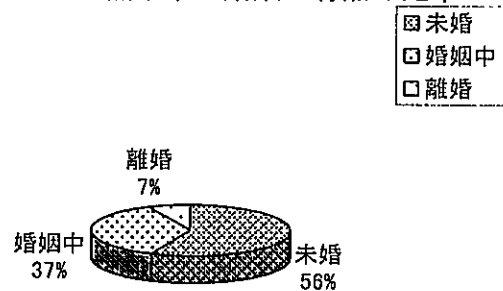
件数は新規分のみ

機関名	項目	(累計)	比率	20年度	19年度
熊本県	未婚	157	42%	62	95
	婚姻中	206	54%	91	115
	離婚	14	4%	6	8
	小計	377	100%	159	218
	不明	39		15	24
熊本市	合計	416		174	242
	未婚	333	56%	155	178
	婚姻中	216	37%	98	118
	離婚	41	7%	18	23
	小計	590	100%	271	319
慈恵病院	不明	118		33	85
	合計	708		304	404
	未婚	335	43%	173	162
	婚姻中	353	46%	174	179
	離婚	89	11%	42	47
3機関合計	小計	777	100%	389	388
	不明	196		83	113
	合計	973		472	501
	未婚	825	48%	390	435
	婚姻中	775	44%	363	412
3機関合計	離婚	144	8%	66	78
	小計	1,744	100%	819	925
	不明	353		131	222
3機関合計	合計	2,097		950	1,147

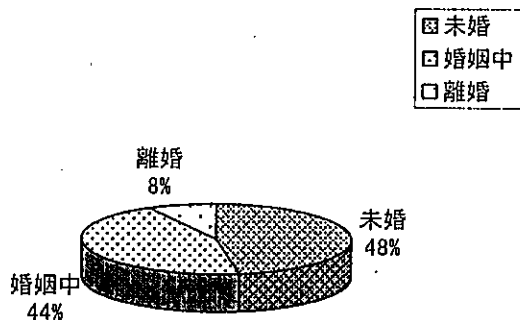
熊本県の婚姻の有無の比率



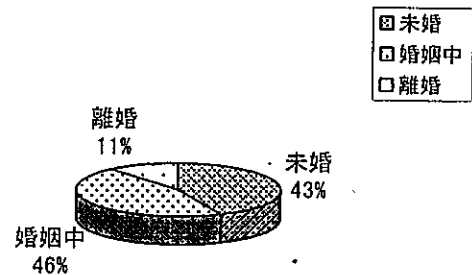
熊本市の婚姻の有無の比率



3機関の婚姻の有無比率



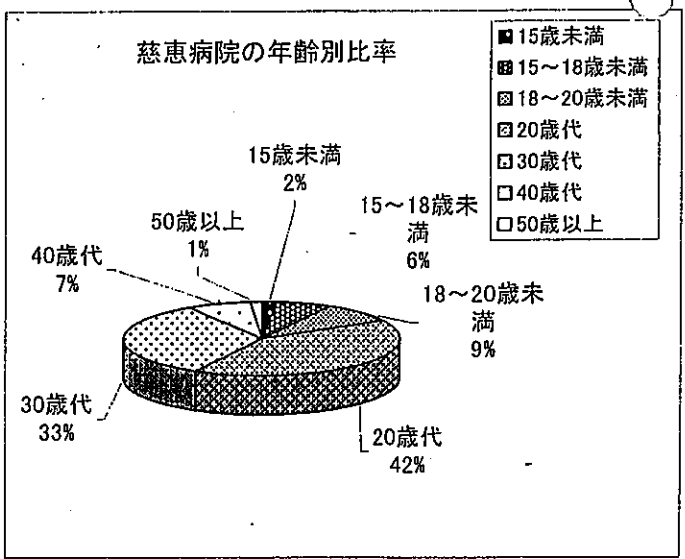
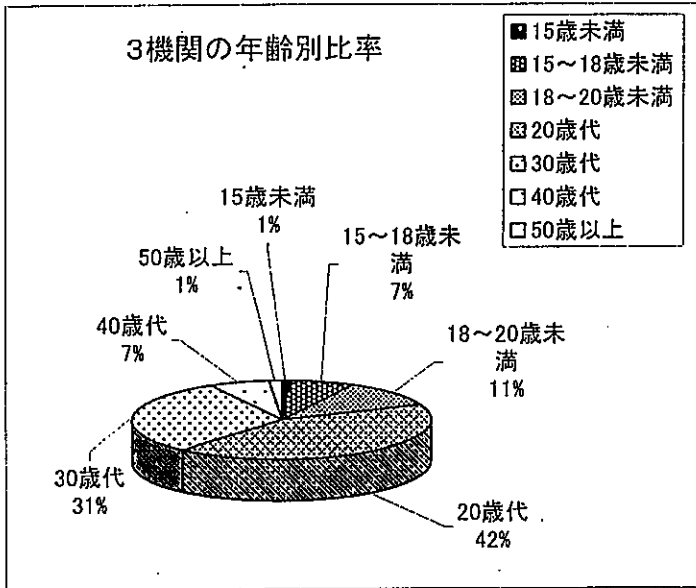
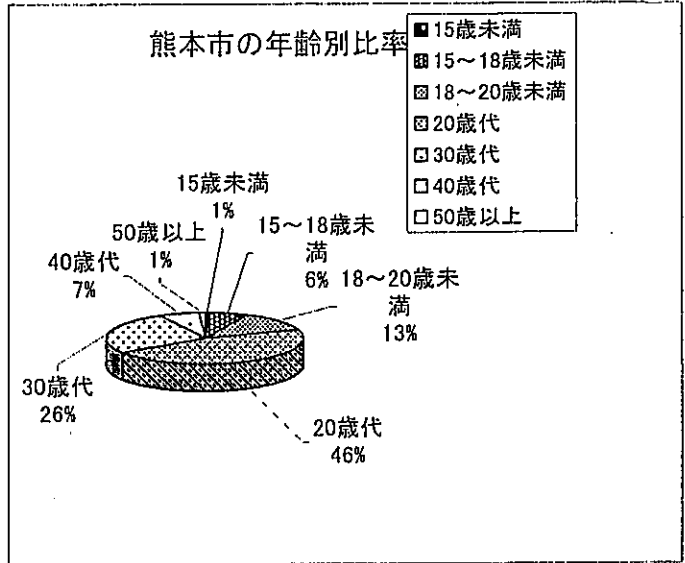
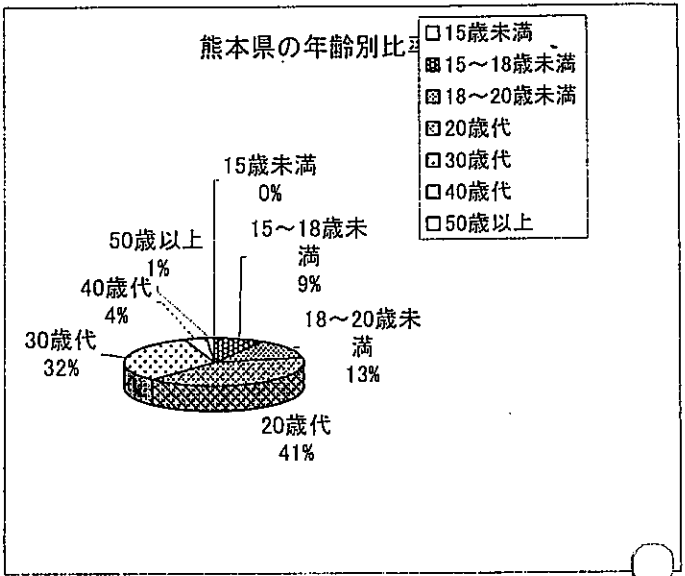
慈恵病院の婚姻の有無の比率



2-② 年齢別

件数は新規分のみ

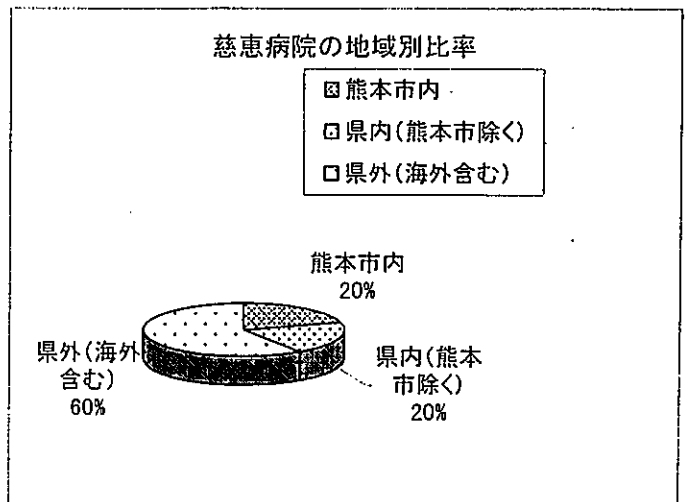
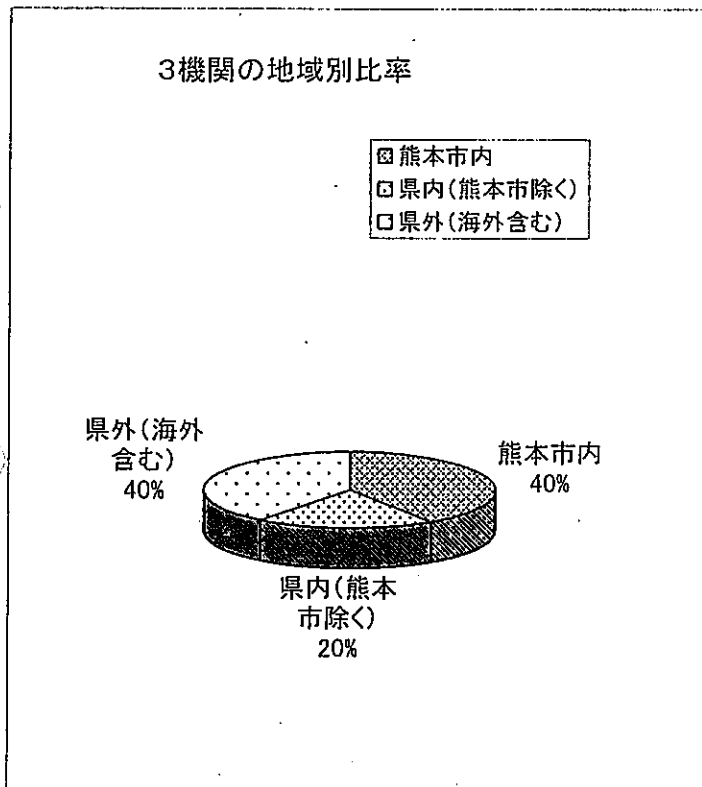
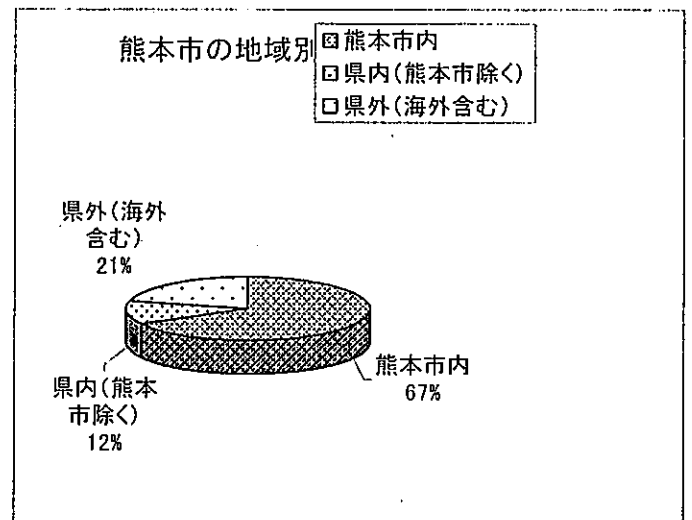
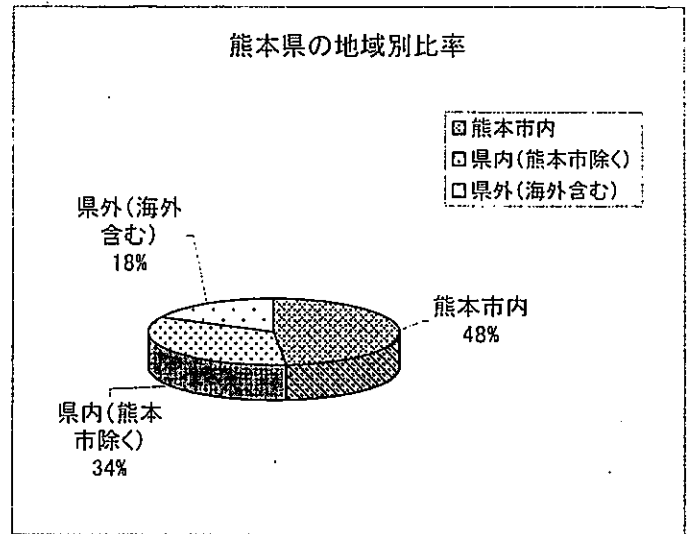
機関名	項目	(累計)	比率	20年度	19年度
熊本県	15歳未満	0	0%	0	0
	15～18歳未満	27	9%	14	13
	18～20歳未満	38	13%	15	23
	20歳代	116	41%	45	71
	30歳代	94	32%	42	52
	40歳代	12	4%	5	7
	50歳以上	4	1%	2	2
	小計	291	100%	123	168
	不明	125		51	74
合計	416		174	242	
熊本市	15歳未満	3	1%	0	3
	15～18歳未満	33	6%	13	20
	18～20歳未満	67	13%	31	36
	20歳代	239	46%	106	133
	30歳代	137	26%	70	67
	40歳代	34	7%	12	22
	50歳以上	6	1%	1	5
	小計	519	100%	233	286
	不明	189		71	118
合計	708		304	404	
慈恵病院	15歳未満	12	2%	4	8
	15～18歳未満	50	6%	32	18
	18～20歳未満	71	9%	35	36
	20歳代	322	42%	158	164
	30歳代	258	33%	138	120
	40歳代	58	7%	34	24
	50歳以上	11	1%	5	6
	小計	782	100%	406	376
	不明	191		66	125
合計	973		472	501	
3機関合計	15歳未満	15	1%	4	11
	15～18歳未満	110	7%	59	51
	18～20歳未満	176	11%	81	95
	20歳代	677	42%	309	368
	30歳代	489	31%	250	239
	40歳代	104	7%	51	53
	50歳以上	21	1%	8	13
	小計	1,592	100%	762	830
	不明	505		188	317
合計	2,097		950	1,147	



2-③ 地域別

件数は新規分のみ

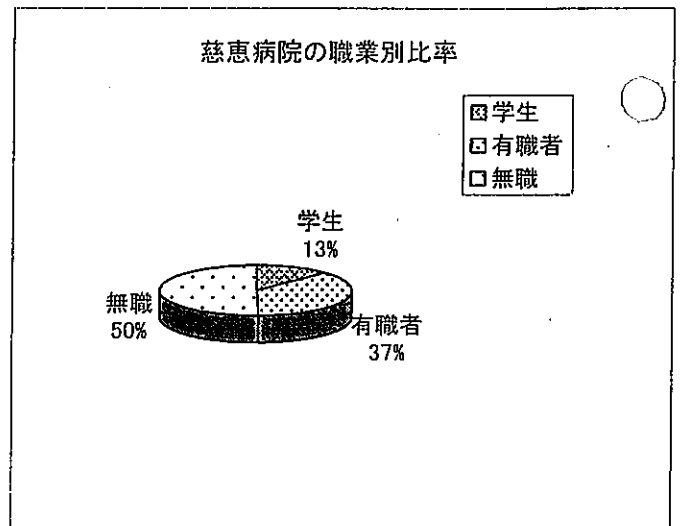
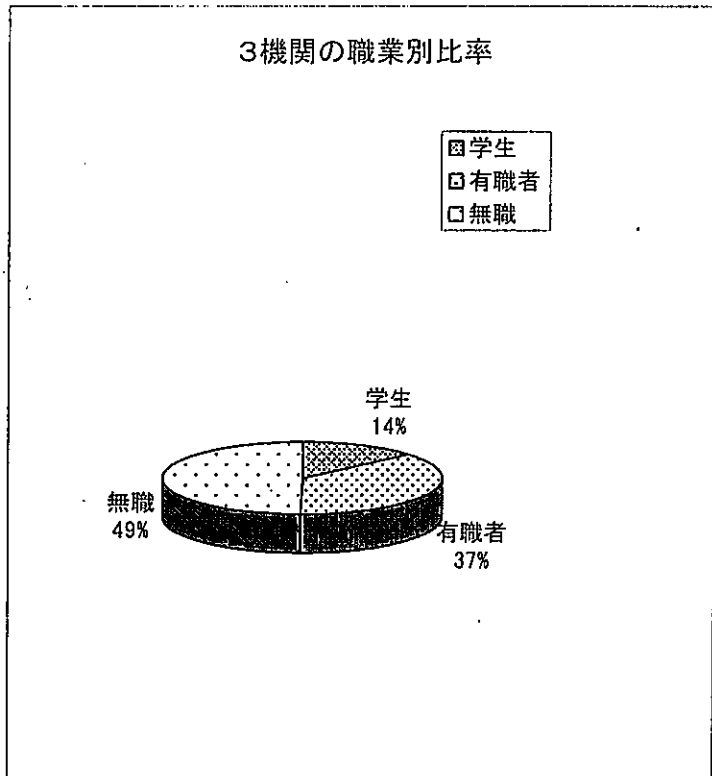
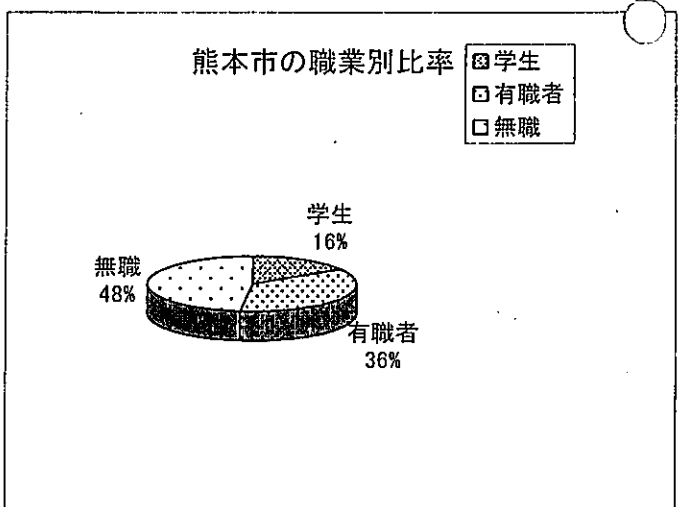
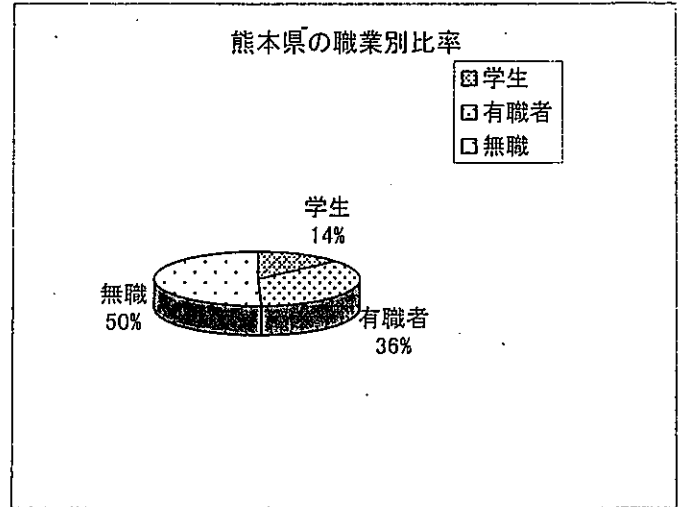
機関名	項目	(累計)	比率	20年度	19年度
熊本県	熊本市内	151	48%	60	91
	県内(熊本市除く)	106	34%	54	52
	県外(海外含む)	56	18%	21	35
	小計	313	100%	135	178
	不明	103		39	64
	合計	416		174	242
熊本市	熊本市内	364	67%	152	212
	県内(熊本市除く)	64	12%	22	42
	県外(海外含む)	115	21%	66	49
	小計	543	100%	240	303
	不明	165		64	101
	合計	708		304	404
慈恵病院	熊本市内	172	20%	94	78
	県内(熊本市除く)	169	20%	77	92
	県外(海外含む)	501	60%	251	250
	小計	842	100%	422	420
	不明	131		50	81
	合計	973		472	501
3機関合計	熊本市内	687	40%	306	381
	県内(熊本市除く)	339	20%	153	186
	県外(海外含む)	672	40%	338	334
	小計	1,698	100%	797	901
	不明	399		153	246
	合計	2,097		950	1,147



2-④ 職業別

件数は新規分のみ

機関名	項目	(累計)	比率	20年度	19年度
熊本県	学生	29	14%	15	14
	有職者	77	36%	35	42
	無職	108	50%	46	62
	小計	214	100%	96	118
	不明	202		78	124
	合計	416		174	242
熊本市	学生	58	16%	26	32
	有職者	132	36%	71	61
	無職	175	48%	85	90
	小計	365	100%	182	183
	不明	343		122	221
	合計	708		304	404
慈恵病院	学生	84	13%	38	46
	有職者	247	37%	140	107
	無職	335	50%	167	168
	小計	666	100%	345	321
	不明	307		127	180
	合計	973		472	501
3機関合計	学生	171	14%	79	92
	有職者	456	37%	246	210
	無職	618	49%	298	320
	小計	1,245	100%	623	622
	不明	852		327	525
	合計	2,097		950	1,147

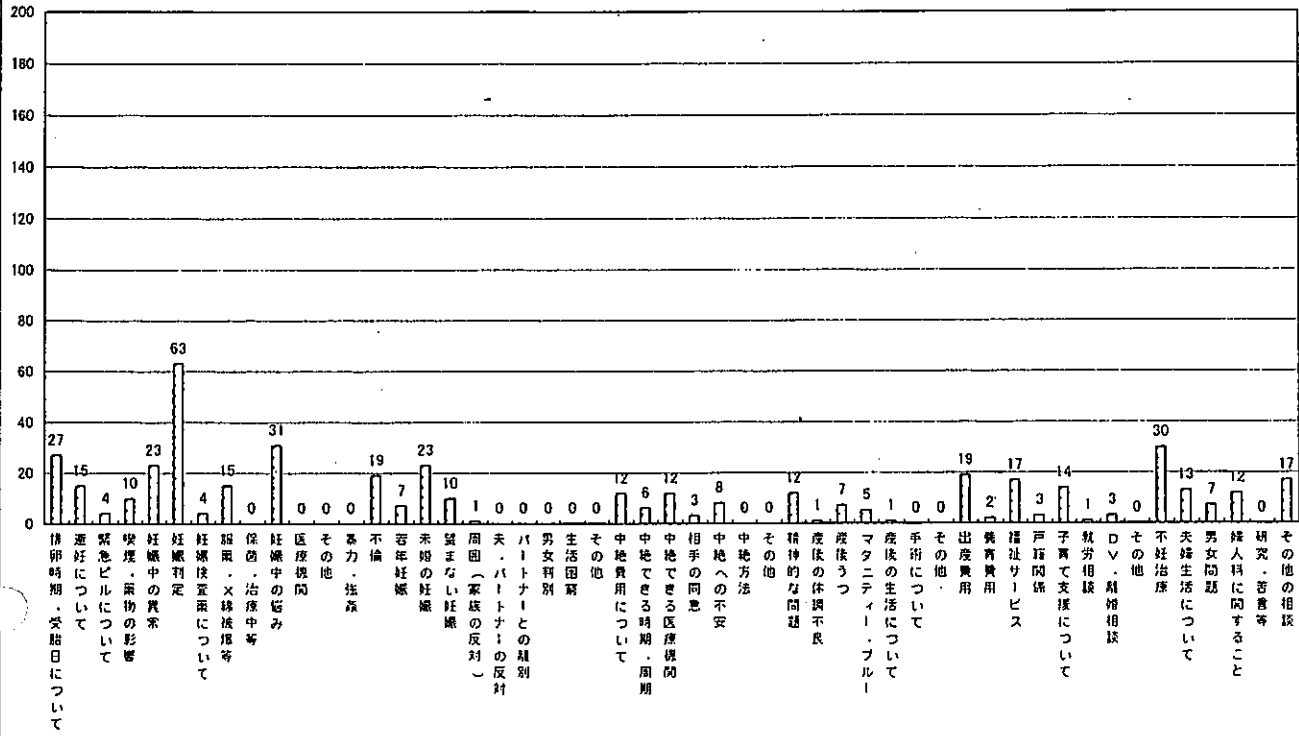


相談内容分類表

大分類項目	細分類項目
妊娠・避妊に関する相談	1 排卵時期・受胎日について
	2 避妊について
	3 緊急ピルについて
	4 喫煙・薬物の影響
	5 妊娠中の異常
	6 妊娠判定
	7 妊娠検査薬について
	8 服薬・X線被爆等
	9 保菌・治療中等
	10 妊娠中の悩み
	11 医療機関 その他
思いがけない妊娠	12 暴力・強姦
	13 不倫
	14 若年妊娠
	15 未婚の妊娠
	16 望まない妊娠
	17 周囲(家族の反対)
	18 夫・パートナーの反対
	19 パートナーとの離別
	20 男女判別
	21 生活困窮 その他

大分類項目	細分類項目	
中絶について	22 中絶費用について	
	23 中絶できる時期・周期	
	24 中絶できる医療機関	
	25 相手の同意	
	26 中絶への不安	
	27 中絶方法 その他	
	妊娠・出産前後の不安	28 精神的な問題
29 産後の体調不良		
30 産後うつ		
31 マタニティー・ブルー		
32 産後の生活について		
33 手術について その他		
出産・養育について		34 出産費用
	35 養育費用	
	36 福祉サービス	
	37 戸籍関係	
	38 子育て支援について	
	39 就労相談	
	40 DV・離婚相談 その他	
	その他	41 不妊治療
		42 夫婦生活について
		43 男女問題
44 婦人科に関すること		
45 研究・苦言等		
46 その他の相談		

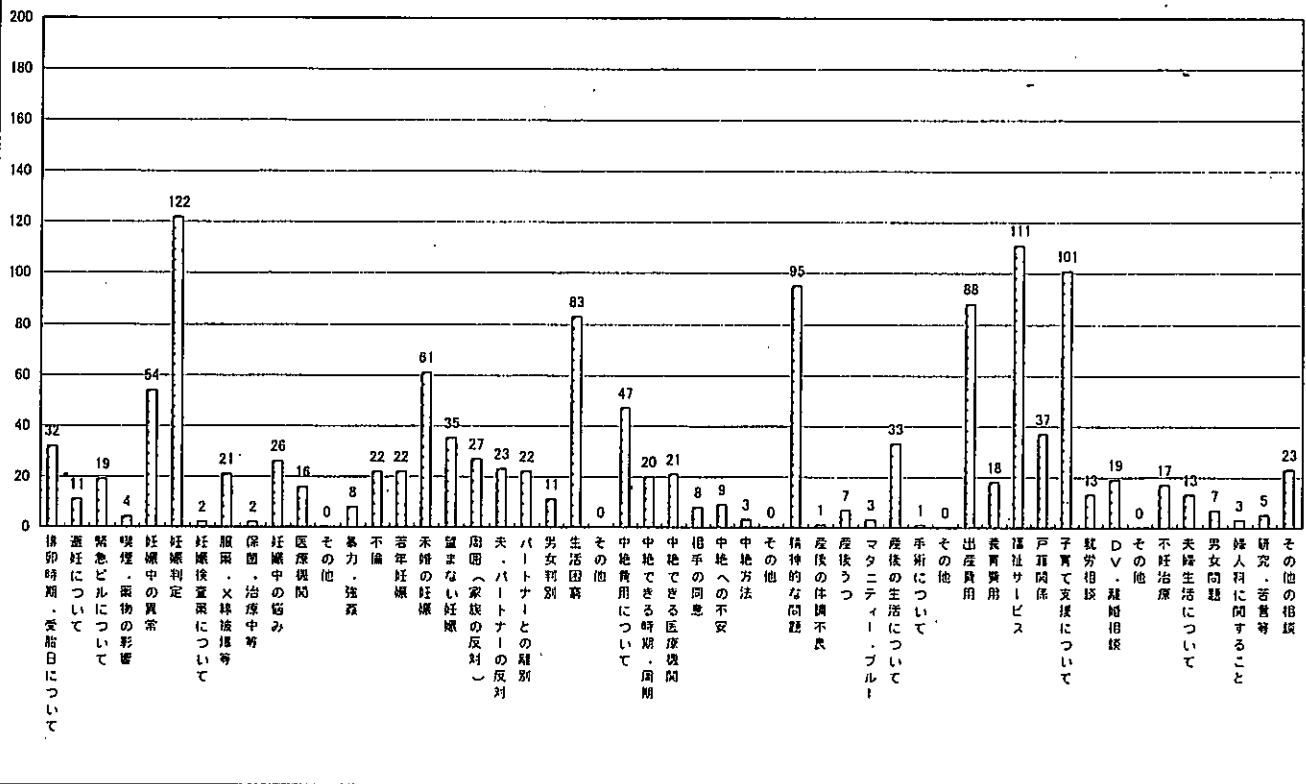
熊本県の相談内容詳細件数



熊本県				
大分類項目	細分類項目	累計	20年	19年
妊娠・避妊に関する相談	1 排卵時期・受胎日について	27	7	20
	2 避妊について	15	8	7
	3 緊急ピルについて	4	3	1
	4 喫煙・薬物の影響	10	8	2
	5 妊娠中の異常	23	11	12
	6 妊娠判定	63	30	33
	7 妊娠検査薬について	4	1	3
	8 服薬・X線被曝等	15	5	10
	9 保胎・治療中等	0	0	0
	10 妊娠中の悩み	31	14	17
	11 医療機関 その他	0 0	0 0	0 0
思いがけない妊娠	12 暴力・強姦	0	0	0
	13 不倫	19	12	7
	14 若年妊娠	7	5	2
	15 未婚の妊娠	23	11	12
	16 望まない妊娠	10	5	5
	17 周囲(家族の反対)	1	1	0
	18 夫・パートナーの反対	0	0	0
	19 パートナーとの離別	0	0	0
	20 男女判別	0	0	0
	21 生活困窮 その他	0 0	0 0	0 0
中絶について	22 中絶費用について	12	5	7
	23 中絶できる時期・周期	6	1	5
	24 中絶できる医療機関	12	6	6
	25 相手の同意	3	2	1
	26 中絶への不安	8	1	7
	27 中絶方法 その他	0 0	0 0	0 0

熊本県				
大分類項目	細分類項目	累計	20年	19年
妊娠・出産前後の不安	28 精神的な問題	12	6	6
	29 産後の体調不良	1	0	1
	30 産後うつ	7	2	5
	31 マタニティー・ブルー	5	1	4
	32 産後の生活について	1	1	0
	33 手術について その他	0 0	0 0	0 0
出産・養育について	34 出産費用	19	3	16
	35 養育費用	2	1	1
	36 福祉サービス	17	3	14
	37 戸籍関係	3	1	2
	38 子育て支援について	14	8	6
	39 就労相談 40 DV・離婚相談 その他	1 3 0	1 2 0	0 1 0
その他	41 不妊治療	30	16	14
	42 夫婦生活について	13	9	4
	43 男女問題	7	1	6
	44 婦人科に関する事	12	7	5
	45 研究・苦害等	0	0	0
	46 その他の相談	17	6	11
合計		457	204	253

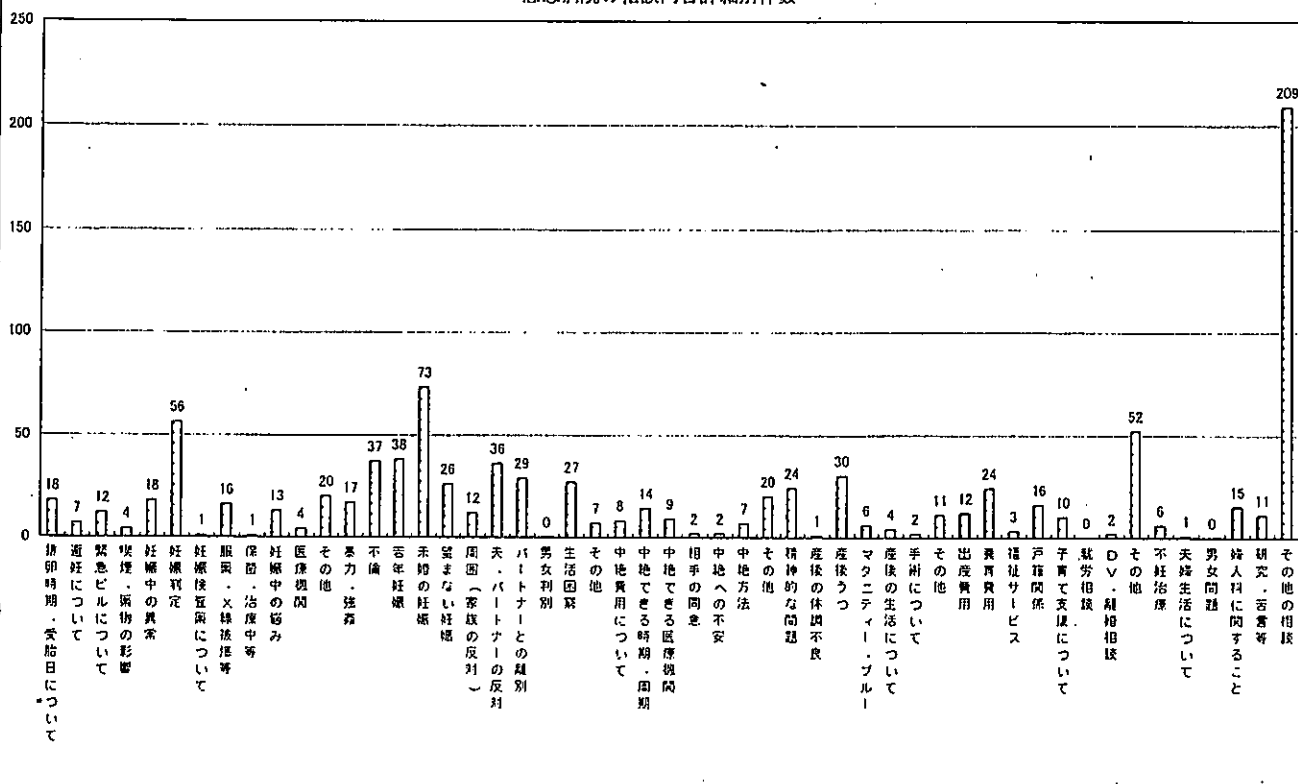
熊本市の相談内容詳細件数



熊本市					
大分類項目	細分類項目	累計	20年	19年	
妊娠・避妊に関する相談	1 排卵時期・受精日について	32	30	2	
	2 避妊について	11	2	9	
	3 緊急ピルについて	19	8	11	
	4 喫煙・薬物の影響	4	1	3	
	5 妊娠中の異常	54	21	33	
	6 妊娠判定	122	54	68	
	7 妊娠検査薬について	2	1	1	
	8 服薬・X線被曝等	21	6	15	
	9 保胎・治療中等	2	2	0	
	10 妊娠中の悩み	26	18	8	
	11 医療機関	16	7	9	
思いがけない妊娠	その他	0	0	0	
	12 暴力・強姦	8	0	8	
	13 不倫	22	4	18	
	14 若年妊娠	22	12	10	
	15 未婚の妊娠	61	13	48	
	16 望まない妊娠	35	12	23	
	17 周囲(家族の反対)	27	10	17	
	18 夫・パートナーの反対	23	11	12	
	19 パートナーとの離別	22	7	15	
	20 男女判別	11	8	3	
中絶について	21 生活困窮	83	33	50	
	その他	0	0	0	
	22 中絶費用について	47	16	31	
	23 中絶できる時期・周期	20	8	12	
	24 中絶できる医療機関	21	10	11	
	25 相手の同意	8	5	3	
	26 中絶への不安	9	6	3	
その他	27 中絶方法	3	2	1	
	その他	0	0	0	
	28 精神的な問題	95	79	16	
	29 産後の体調不良	1	0	1	
妊娠・出産前後の不安	30 産後うつ	7	3	4	
	31 マタニティー・ブルー	3	3	0	
	32 産後の生活について	33	2	31	
	33 手術について	1	0	1	
	その他	0	0	0	
	出産・養育について	34 出産費用	88	46	42
		35 養育費用	18	12	6
36 福祉サービス		111	47	64	
37 戸籍関係		37	18	19	
38 子育て支援について		101	45	56	
39 就労相談		13	0	13	
40 DV・離婚相談		19	9	10	
その他	その他	0	0	0	
	41 不妊治療	17	3	14	
	42 夫婦生活について	13	0	13	
	43 男女問題	7	3	4	
	44 婦人科に関する事	3	3	0	
	45 研究・苦言等	5	1	4	
46 その他の相談	23	13	10		
合計		1326	594	732	

熊本市				
大分類項目	細分類項目	累計	20年	19年
妊娠・出産前後の不安	28 精神的な問題	95	79	16
	29 産後の体調不良	1	0	1
	30 産後うつ	7	3	4
	31 マタニティー・ブルー	3	3	0
	32 産後の生活について	33	2	31
	33 手術について	1	0	1
	その他	0	0	0
出産・養育について	34 出産費用	88	46	42
	35 養育費用	18	12	6
	36 福祉サービス	111	47	64
	37 戸籍関係	37	18	19
	38 子育て支援について	101	45	56
	39 就労相談	13	0	13
	40 DV・離婚相談	19	9	10
その他	その他	0	0	0
	41 不妊治療	17	3	14
	42 夫婦生活について	13	0	13
	43 男女問題	7	3	4
	44 婦人科に関する事	3	3	0
	45 研究・苦言等	5	1	4
46 その他の相談	23	13	10	
合計		1326	594	732

慈恵病院の相談内容詳細別件数



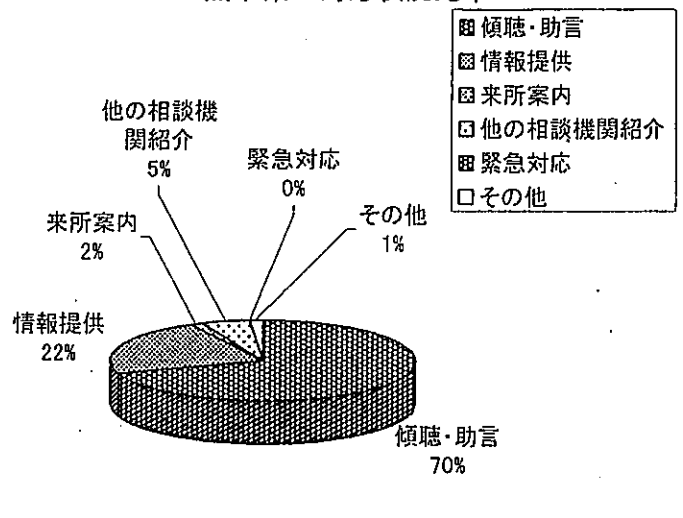
慈恵病院				
大分類項目	細分類項目	累計	20年	19年
妊娠・避妊に関する相談	1 排卵時期・受胎日について	18	14	4
	2 避妊について	7	2	5
	3 緊急ピルについて	12	11	1
	4 喫煙・薬物の影響	4	1	3
	5 妊娠中の異常	18	9	9
	6 妊娠判定	56	16	40
	7 妊娠検査薬について	1	1	0
	8 服薬・X線被曝等	16	8	8
	9 保胎・治療中等	1	0	1
	10 妊娠中の悩み	13	6	7
	11 医療機関	4	1	3
その他	20	11	9	
思いがけない妊娠	12 暴力・強姦	17	7	10
	13 不倫	37	13	24
	14 若年妊娠	38	24	14
	15 未婚の妊娠	73	52	21
	16 望まない妊娠	26	14	12
	17 周囲(家族の反対)	12	5	7
	18 夫・パートナーの反対	36	12	24
	19 パートナーとの離別	29	2	27
	20 男女判別	0	0	0
	21 生活困窮	27	7	20
	その他	7	2	5
中絶について	22 中絶費用について	8	6	2
	23 中絶できる時期・周期	14	12	2
	24 中絶できる医療機関	9	7	2
	25 相手の同意	2	0	2
	26 中絶への不安	2	2	0
	27 中絶方法	7	2	5
その他	20	6	14	

慈恵病院				
大分類項目	細分類項目	累計	20年	19年
妊娠・出産前後の不安	28 精神的な問題	24	15	9
	29 産後の体調不良	1	0	1
	30 産後うつ	30	14	16
	31 マタニティーブルー	6	1	5
	32 産後の生活について	4	1	3
	33 手術について	2	1	1
	その他	11	5	6
出産・養育について	34 出産費用	12	7	5
	35 養育費用	24	5	19
	36 福祉サービス	3	1	2
	37 戸籍関係	16	3	13
	38 子育て支援について	10	4	6
	39 就労相談	0	0	0
その他	40 DV・離婚相談	2	1	1
	その他	52	31	21
	41 不妊治療	6	3	3
	42 夫婦生活について	1	1	0
	43 男女問題	0	0	0
	44 婦人科に関すること	15	8	7
	45 研究・苦言等	11	0	11
46 その他の相談	209	118	91	
合計		973	472	501

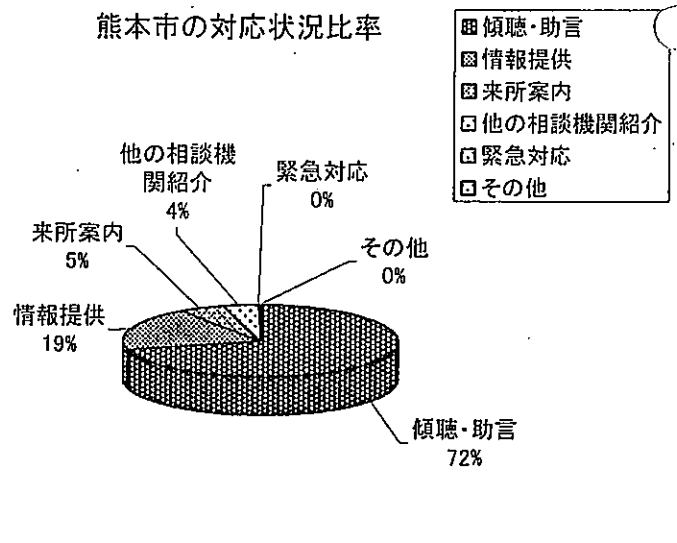
3 対応状況

機関名	項目	(累計)	比率	20年度	19年度
熊本県	傾聴・助言	319	70%	157	162
	情報提供	102	22%	37	65
	来所案内	7	2%	3	4
	他の相談機関紹介	23	5%	5	18
	緊急対応	0	0%	0	0
	その他	6	1%	2	4
	合計	457	100%	204	253
熊本市	傾聴・助言	940	72%	476	464
	情報提供	258	19%	64	194
	来所案内	70	5%	36	34
	他の相談機関紹介	56	4%	18	38
	緊急対応	0	0%	0	0
	その他	2	0%	0	2
	合計	1,326	100%	594	732
慈恵病院	傾聴・助言	383	40%	190	193
	情報提供	165	17%	83	82
	来所案内	133	14%	70	63
	他の相談機関紹介	199	20%	93	106
	緊急対応	79	8%	26	53
	その他	14	2%	10	4
	合計	973	101%	472	501
3機関合計	傾聴・助言	1,642	59%	823	819
	情報提供	525	19%	184	341
	来所案内	210	8%	109	101
	他の相談機関紹介	278	10%	116	162
	緊急対応	79	3%	26	53
	その他	22	1%	12	10
	合計	2,756	100%	1,270	1,486

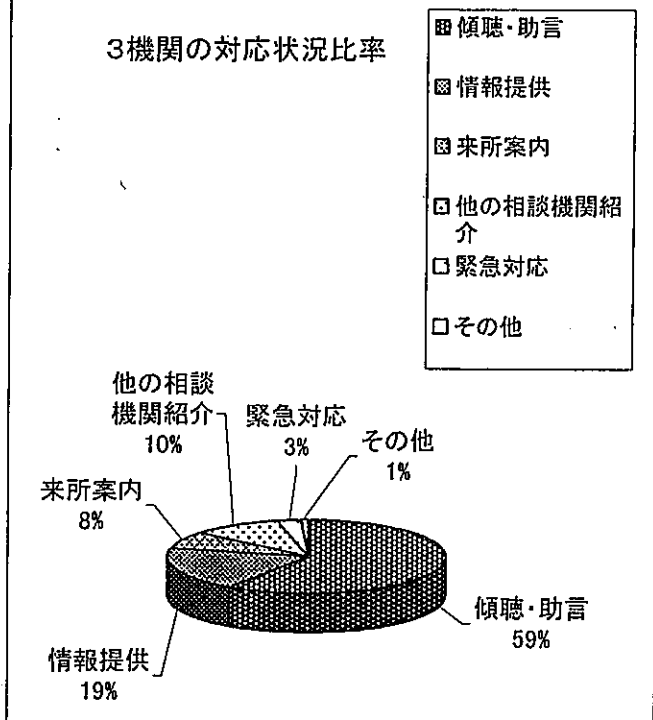
熊本県の対応状況比率



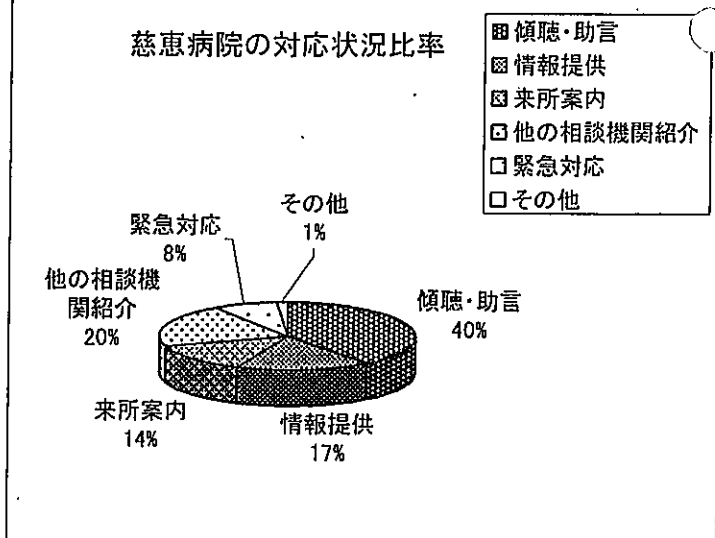
熊本市の対応状況比率



3機関の対応状況比率



慈恵病院の対応状況比率



3. ゆりかごに類似した各国の制度と取組一覧

【ゆりかごに類似した各国の制度と取組一覧】

国名	baby box の名称	開始年	baby box の概要			
			設置経緯	法制化	内容等	
ドイツ	baby klappe	設置 2000	・1999年にハンブルクの病院のリサイクル用ゴミ箱で5人の赤ちゃんが発見され、2人が死んだ事をはじめ、多数の赤ちゃん遺棄・死亡したことが契機。 ・民間非営利団体「シュテルニ・バルク」が始めた。	×	ドイツ最初のハンブルクの例 ・扉のふたを開けると、中にベッドがあり、赤ちゃんが置かれるとアラームが鳴り、職員が駆けつける。赤ちゃんを置いたら、ふたは二度と開かない。 ・中には親に当てた手紙が常備、その表紙には置いていく子どもの手形や足形を押せるスペースがあり、スタンプ台が取り付けられている。 ・監視カメラは子どものベッドのみを映し、またベッドと扉の間にもカーテンがあるため、職員が駆けつけても親の顔が見えないようになっている。 ・預けられた子どもは医師の診察を受け、保護された機関で8週間養育される。その間、思い直して引き取ることが可能。その後、養子縁組が可能となる。 ・ドイツ国内のbaby klappeの数は記事により70～90あるとされている。	・2008.1にハノーバ及びカールスルーエにおいて、赤ちゃんが死亡。前者はbaby klappeの戸外で凍死。後者は置かれる前から死亡していたと伝えられている。 ・この事件により、baby klappe及び匿名出産の可否の議論が再燃している。
チェコ	不明	2005.6.1	・子どもと複雑な状況により新生児を育てられない母親を救うため、スタティム財団(STÁTÍM foundation)によって最初のboxが民間診療所に設置された。	×	・プラハの民間診療所に設置。 ・母親がボタンを押してドアを開け、匿名で子どもを入れ、閉めるとアラームがなり看護師や医師が1分かからずに取りに来る。その後、子どもは養子縁組となる。 ・2006.2に初めての預け入れ。 ・チェコでは養子縁組は生後6週以降に可能となる。ただ、このケースでは親が出生証明書を置いて行ったため、匿名の子どもではなく、2か月待つ必要があった。 ・国内に5か所、さらに2008年に3箇所増える予定。預け入れられた新生児は2007.12現在10人。(財団のホームページによると、2007年12月までに6つのboxが設置。その中には、市民病院や大学病院に設置されたものもある。)	・設立までには財団と政府との間で2年間の議論があったが、最終的に担当省が合法性を確認している。 ・警察は、テレビで親を捜す(麻薬・アルコール中毒等の恐れもあるため)と発言したが、それに対し財団が「裁判も辞さない」と批判したため、警察は発言を撤回。ただし、親を探さなければ、子の親を知る権利は満たされないという議論もある。 ・預けられた3人の子のうち2人は出生証明書が残されておき、母親を見つける事ができた。
オーストリア	babynest	設置 2001 (設置の数か月後に法制定)		○	・産婦人科や小児科の病院が主体となって院内措置の一環として設置。 ・babynestへの子どもの委託は母親の権利ではなく、母子の健康や生活が不可避の危機に晒されると懸念されるような困窮状況がある場合に限り正当化される。遺棄において犯行容疑がない限り、治安当局も調査しない。 ・子どもの委託は青少年福祉担当者への委託を意味し、担当者は子どもの法定代理人として行動、養子縁組契約を結ぶ権利をもつ。病院は、担当者の許可なく実親に子どもの身元に関わる情報を漏らしてはいけない。ただし担当者と病院が母親と築いた信頼関係を一方的に終了することはできず、母親の同意が必要。 ・子どもが置かれた病院は、身分登録局(戸籍所)に可能な範囲で出生を届け(照会を回避するため「法務省の発布に従った」旨を記載)、身分登録局は調査をせず、州の首相のもと手続きを開始する。州の首相が、子の代理人たる青少年福祉担当者参加の下、子どもの名前を確定する。 ・ザルツブルクでは、babynestの中に置かれた紙を持ち帰ると、そのコード名により子どもの状態を匿名で隠ることができる。 ・国内には15か所(2006.7現在。殆どが病院(公立病院や大学病院を含む)に設置。)のbabynestが存在。	・利用実績については、阪本氏の論文では0とあるが、オーストリア放送協会HPの記事によると、「ザルツブルクの聖ヨハン病院で2007.6に初めての預け入れ(生後6日)」との報道や、例示として「リンツの病院でも年に1～2件」との報道がっており、2007年時点で少なくとも0件ではない。
ベルギー	不明	2000	・慈善団体「母の母(Moeders voor Moeders)」により開始。	不明	・通りから行きやすい所に設置されている。扉が開くとアラームが鳴ってボランティアの人に知らせる。子どもは初期のケアを受け、その後当局に引き渡される。 ・Boxには、母親が赤ちゃんの足型を証拠として持ち帰るよう、スタンプが置かれているが、それが後日、母親が赤ちゃんを取り戻したいと思った際の法的な価値を持つかどうかは確かではない。	・ベルギーのアントワープ市長は、ベルギーでは女性が赤ちゃんを遺棄する罪にあたり、この団体は女性の犯罪を招いていると非難している。

国名	ゆりかご類似制度 についての出典	情報の時点	匿名出産 の可否	匿名出産 法制化	匿名出産に ついての出典
ドイツ	(baby klappe 及び匿名出産の概要について) 子どもの将来から見る「赤ちゃんポスト」 ードイツの現状と比較してー前 国立国会図書館行政法務課 落美都里 (レファレンス 2008.6月号) (その他の情報について) タイムズ紙ホームページ ドイツの国際放送事業体ドイチェ・ヴェレ (DEUTSCHE WELLE) ホームページ	調査時点2007.10 2007.3 2008.1	ミュンヘン、ハンブルク等、州の官庁の認可等を得て行われている自治体もある。	× 法制化については、これまで何度か草案が提出されているが、これまで必要な賛同者を集めた事はない。	落美都里氏の論文 及び 参議院議員団の重要事項調査議員団報告書 (2005.11)
チェコ	「国营ラジオプラハ」ホームページ記事 設置経緯等についてはスタティム財団(STATIM foundation)ホームページ	ラジオプラハの記事は時点により数字が動くものは2007.12.22 更新時期不明だが2007.12.21以降の情報が含まれる。	2003.8現在 「半匿名」の診療所が1箇所のみ。 開始からの過去7年間に41人の女性が利用。 家を離れて適切な医療管理の下出産、最低限の質問のみ答え、子どもを置いて行く。情報は高い機密が約束される。 宿泊費用は一日当たり120クラウン (175円 (2円) = 約6円)。	2001年に匿名出産に関する法案が一度否決。その後不明。	「国营ラジオプラハ」のホームページ記事 通貨レートについてはチェコ共和国大使館ホームページ
オーストリア	オーストリアにおける捨て子ボックスと匿名出産に関する2001年7月27日の法令 (訳及び解説 大阪大学 阪本恭子) 一部、ザルツブルク州サイトからリンクされた「Babynest-Salzburg」ホームページ <設置箇所について> ザルツブルク州発行「Adoption」 <その他の情報について> ORF (オーストリア放送協会: 公共放送) ホームページ	阪本恭子氏の訳 2006.1 最終更新不明 2006.7出版 2007.5.9、6.28、9.14	法制化される前から行われていた。 例えば、オーバーエスタライヒ州でbabynestを設置している4つの病院では、全て匿名出産を行っている。 ザルツブルクの例 ・名乗らずに出産し、その後に子どもを連れて帰るか、匿名で子どもを置いていくかを自由に決められる。 ・母親は子どもに置いていった動機やその他のメッセージを手紙に残すことができる。その手紙は、子どもが成人するまで青少年福祉担当者により封印され保管される。 ・子どもは新生児センターから世話をする家族 (里親?) へ、そして養子縁組手続きへと進む。	2001年	オーストリアにおける捨て子ボックスと匿名出産に関する2001年7月27日の法令 訳及び解説 大阪大学 阪本恭子 ORFホームページ Babynest-Salzburgホームページ
ベルギー	CNNホームページ	2000.10.28	情報なし	-	-

【ゆりかごに類似した各国の制度と取組一覧】

国名	baby box の名称	開始年	baby box の概要			
			設置経緯	法制化	内容等	
アメリカ	safe haven ドイツのような箱を設置する方法ではなく、避難所として指定された病院等の施設やその職員に渡す。	法制定 1999 (テキサス) それ以降、 各州で開始	・遺棄児童の増加に対応するため、各州において法律制定。	○ 1999年のテキサス以降、現在では全50州で法律制定	・各州により規定される内容は様々。 <安全な避難所 (safe haven)の提供者> ・病院を中心としてその他緊急医療サービス提供者や警察、消防署等が規定される。州によっては医師や看護師等、職員を提供者として規定し、直接手渡す事を規定しているところもある。 <預け入れ可能な年齢> ・生後72時間以内が一番多いが、72時間以内～1年以内(※1)まで様々である。 <提供者の義務> ・必要な医療を即座に提供する義務を課す他、児童福祉部門への連絡や、親に対して医療歴等を尋ねたり、預ける以外のサービスについて情報提供することを義務づける州もある。身元保証用のIDナンバー付きプレスレットの提供を規定している州もある。 <預け入れた親の保護> ・多くの州で匿名性が保証されており、身元証明等の情報の提供は強要できない。また安全に定められた方法で子どもを放棄した場合の児童遺棄罪等からの許追の免除等が定められている州もあるが、いずれも児童虐待等が明らかでない場合には適用されない。 <子どもを放棄した結果> ・通常は避難所の提供者が児童福祉部門へ報告すると、児童福祉部門によって遺棄児童として子どもは保護され、養子縁組等の手続きが取られ、家庭裁判所に生みの親の親権抹消の申立が行われる。	<預け入れ可能な年齢> ※1について ・ネブラスカ州(2008に制定)のみ、現時点の法律では年齢の規定がないが、その後、高年齢児童の預け入れが続出したため、法改正の議論が行われている。
南アフリカ	hole in the wall 非営利団体 door of hopeによる。 (乳児院や児童養護施設、養子縁組あっせん等も運営)	設置 1999.8	・ヨハネスブルグだけで毎月40-50人の赤ちゃんが遺棄され飢えや風雨にさらされ命を失っていたため、非営利団体 (door of hope)が開始。	×	・布教教会 (Missionary) の壁に24時間受入可能な「壁の穴(hole in the wall)又は赤ちゃん置き場 (baby bin)」を設置。人が来るとセンサーが中の人に知らせる。するとすぐに取ってきて世話を開始する。 ・全ての赤ちゃんがこの財団を通して来るのではなく、警察が連れてきたり、絶望的な母親が直接連れてきたり、病院から出産した親が子どもを置いていなくなったと電話があり、連れに行くこともある。 ・母親がもし相談できる場合には、同意があれば養子縁組のためのサインができるよう児童福祉局長の所へ連れて行く。 ・子どもはすぐに接種をし、HIV梅毒やB型肝炎の医療・血液検査を行ってから、マッチングを開始する。	・2007.6までに560人(うちhole in the wallの子は50人)に支援し、約200人が養子縁組となった。
パキスタン	jhoola edhi財団により運営 (孤児院の他、救急車や病院、貧困者のシェルター、麻薬中毒者の回復施設等を提供)。	1952 (TIMES on line. Women's e newsのHPによると財団開始が1952、jhoolaの開始は約20年後の1970とされる。)	・嬰兒殺の広がりを恐れ、絶望的な母親連に選択肢を与えたいと考え、エディー財団 (edhi foundation)が開始。	×	・通りにベビーベッドが置いてあり、「殺すな。生きるためにこのゆりかごに赤ちゃんを置いていきなさい。」と英語とウルドゥ語で記入されている。 ・入れられた子どもは多くがパキスタンの家庭に養子縁組され、残りは財団の17の孤児院で育てられる。 ・パキスタン国内におよそ300設置。1952年以降に望まれない赤ちゃんを16,700人以上、今日、年平均450人救っている。 ・このサービスに関する全ての書類は、後に子どもが社会的な問題に直面しないように、機密が保たれる。	・預けられる子どもの大半が女の子。およそ3%が障がい児、健康な男の子はわずか1-2% (女の子や障がい児は働き手にならなないため)。また、健康な男の子の殆どが非嫡出子(法律で中絶と姦通が禁止されているため)。 ・この基金は全てを寄附でまかなっており、政府や国際組織からの援助を断っている。 また、養親は基金に寄附をすることを禁じている(子どもを売っているのではないため)。
インド	palna(ゆりかご) cradle baby scheme	1992 タミル・ナードゥ州	・古くからの女性差別により、女兒の養育は重荷となる(結婚時の多額の持参金等)ことから、大量の女兒胎児墮胎や女兒嬰兒殺の慣習があり、それを防ぐため、タミル・ナードゥ州が開始。	不明	・病院や保健所、孤児院や養護施設、社会福祉事務所等に設置されている。タミル・ナードゥ州で188か所(時点不明)。 ・政府は女兒への嬰兒殺・墮胎防止の対策として実施。胎児の性別判定は1994年に施行された法律で禁じられているが、有罪となった医師は殆どいない。 ・NGOが入手した情報によると、開始から2007.1までに受け取った子どもは2,589人。しかし、その死亡率の高さも指摘されており、同日現在で404人が死亡、州の平均の約5倍となっている。また、得られる情報の範囲では、同日現在、1,472人が国内で、115人が国外で養子縁組されている。 ・男児の預け入れもあるが、大半が女兒である。	・タミル・ナードゥ州政府は、3000人近いゆりかご赤ちゃんについて、政府が情報をもっていないとの批判に答え、2008年に21の認可養子縁組斡旋者を集め、赤ちゃんは政府に属すること、養子縁組した後もその子どもの福祉を追いかけることを約束し、それぞれの情報を電算化することとした。(Tehehka 2008.4.26記事)


国名	ゆりかご類似制度 についての出典	情報の時点	匿名出産 の可否	匿名出産 法制化	匿名出産に ついての出典
アメリカ	Child Welfare Information Gateway(アメリカ合衆国保健社会福祉省発行) 及び Child Welfare League of America (アメリカ児童福祉連盟) ホームページ	2007.7 更新時期不明だが、2008.7の情報が含まれる。	情報なし	-	-
南 ア フリ カ	非営利団体「希望のドア (door of hope)」 ホームページ	更新時期不明だが2007.6以降の情報が含まれる。	情報なし	-	-
バ キ ス タ ン	タイムズ紙ホームページ エディー財団 (Edhi Foundation) ホームページ (開始年のみWomen's e newsホームページ)	2006.3.21 更新時期不明 更新時期不明	情報なし	-	-
イ ン ド	インド政府ホームページ USA TODAY ホームページ ムンバイのNGO 「Karmayog」 ホームページ	更新時期不明 2007/2/18 更新時期不明	情報なし	-	-



4. 相談窓口広報カード

< 相談窓口広報カード >

1 熊本県



熊本県

妊娠・出産・養育で悩んでいるあなたへ…

まずは相談してみませんか？

- 思いがけない妊娠に、とまどっている…
- 出産しても育てられない…

専門スタッフが無料で電話による相談(匿名)を受けています。

妊娠とこころの相談

思いがけない妊娠や、心身の健康に不安のある方
 相談時間：平日(月～金) 午前9:00～午後10:00
 ● 熊本県女性相談センター TEL 096-381-4340

出産・養育についての相談

子どもの出産・養育について不安のある方
 相談時間：平日(月～金) 午前8:30～午後5:30
 ● 熊本県中央児童相談所 TEL 096-381-5010
 ● 熊本県八代児童相談所 TEL 0965-32-4426

2 熊本市

妊娠

～相談できない妊婦で悩んでいる方へ～

- 思いがけない妊娠をしてしまった
- 産みたいけど、育てられない
- 相談する相手がない

ひとりで悩まず相談して下さい。 - 熊本市 -

24時間いつでも相談を!! 匿名でも大丈夫!!

妊娠に関する
 匿名相談電話 **096-353-7830**

相談窓口

場所	熊本市福祉総合相談室(熊本市役所1階)
受付時間	月～金曜日の午前8時30分～午後5時15分 (年末年始、祝祭日を除く)
その他	お気軽にお越し下さい

3 慈恵病院

妊娠 出産 養育

ひとりで悩まないで…

SOS赤ちゃんとお母さんの相談室

0120-783449

24時間電話相談

医療法人 聖母会
 じけいびょういん
慈恵病院

妊娠とこころの相談

相談時間：平日(月～金) 午前9:00～午後10:00
 ● 熊本県女性相談センター TEL 096-381-4340

出産・養育についての相談

相談時間：平日(月～金) 午前8:30～午後5:30
 ● 熊本県中央児童相談所 TEL 096-381-5010
 ● 熊本県八代児童相談所 TEL 0965-32-4426

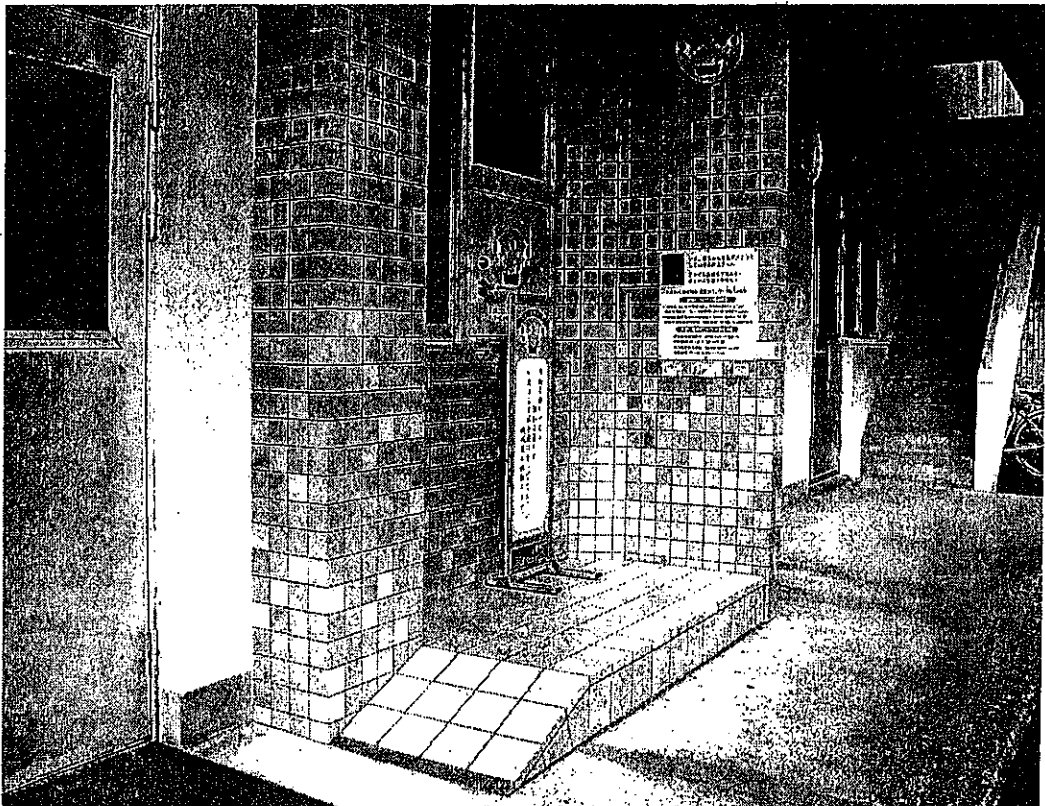
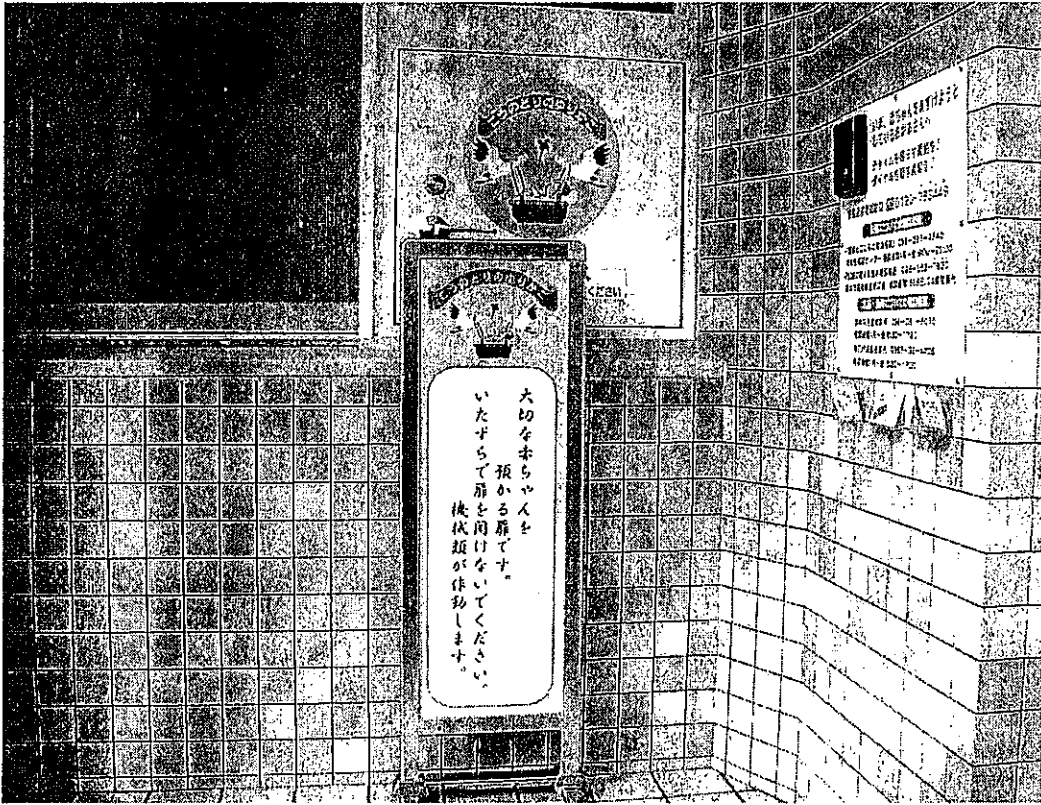
24時間いつでも相談を(匿名(とくめい)でも大丈夫!)

相談時間：平日(月～金) 午前8:30～午後5:15
 ● 熊本市総合福祉相談室(熊本市役所1階)
 TEL 096-353-7830

5. ゆりかごの外観（平成21年10月20日現在）

ゆりかごの外観（平成 21 年 10 月 20 日現在）

（撮影：熊本市）



6. 慈恵病院ホームページ

2. “こうのとりのゆりかご”って何？

2-1. “こうのとりのゆりかご”とは？

私たちの「こうのとりのゆりかご」は、正しくは「新生児相談室」という相談業務が本来の業務です。

つまり、妊娠、出産、育児などについてのさまざまな悩みを抱えるお母さんや、その周りの方々の悩み事を聞き、一緒になって考え、そして解決しようというのがこの業務の本来の目的です。

したがって、私たちが、「こうのとりのゆりかご」に赤ちゃんを預かるということは、悩みに悩みぬいたお母さんが、最終手段として「自分が産んだ赤ちゃんの尊い命は救われる」というお母さんの切ない気持ちの現れだと思っています。その気持ちを大切に受けとめようと、私たちは預かった赤ちゃんの安全には万全の体制で臨んでいます。

しかしながら、預かった赤ちゃんは、私たちの病院で育てるということではできませんし、そのことは認められておりません。

私どもに課せられた義務は、「赤ちゃんの安全に責任をもつこと」であり、もしも赤ちゃんを預かったとしたら、規則によって、熊本県南警察署、熊本県児童相談所、さらに熊本市にそれぞれ通報することになります。

そして、赤ちゃんは児童相談所を通じて不特定の乳児園に引き取られ、そこで育てられることとなり、私どもはその後の赤ちゃんの状況を知ることはできません。

一方、本来の業務である相談業務として相談を受けた場合は、専門の相談員がお母さんと一緒になって、何が一番いいのか？ どうすれば問題が解決するのか？ どんな方法があるのか？ さまざまな考えの下、結論を出すお手伝いをすることができます。例えば、里親制度、養子縁組、特別養子縁組などなどいろいろな選択肢が導き出されると思います。

しかもこのことはできるだけ早い時期に、つまり赤ちゃんのうちにだったり、もっといいのは妊娠中に相談していただいて、このようなことができれば、赤ちゃんは施設ではなく家庭で育てられることになり、赤ちゃんのその後の人生に大きな影響があるのではないかと、私たちは思っています。

そういう意味でも、まずは相談していただくことが、いかに大事なことから、私たちは様々な相談事例を通じて実感しています。

私たちの、「こうのとりのゆりかご」は、決して赤ちゃんを預かることが目的ではなく、いろいろな相談を受け一緒になって考え、そして解決策を見つける「新生児相談室」であるということをご理解いただきたいと思います。

[このページの TOP へ](#)

[<前のページへ](#) | [こうのとりのゆりかご目次へ](#) | [次のページへ](#)

Copyright 慈恵病院 〒860-0073 熊本市島崎 6-1-27 TEL 096-355-6131(代) FAX 096-359-8221

<平成21年1月中旬までのホームページ>

このとりのゆりかご | 慈恵病院

JIKEI

サイトマップ

院内ダイジェスト版

| HOME | 一般お問い合わせフォーム | 地域支援相談受付フォーム | お見舞い受付フォーム | このとりのゆりかご相談受付フォーム

医療法人 聖粒会
JIKEI HOSPITAL

慈恵病院

〒060-0073 熊本市島崎 6-1-27
TEL 096-355-6131(代) FAX 096-359-8221

2. “このとりのゆりかご”って何？

2-1. “このとりのゆりかご”とは？

私たちは“このとりのゆりかご”への赤ちゃんの受け入れはあくまでも「緊急避難」的な措置であり、事前相談こそが母と子、双方を救う道であると考えています。しかし妊娠に悩む女性がどうしても自分では育てられない場合に匿名で赤ちゃんを預けられるところです。

実際に妊娠にかっとうする女性のお話を聞いてきて“相談で救える命がある”ということを実感しました。

◀前のページへ | このとりのゆりかご目次へ | 次のページへ▶

このページのTOPへ

Copyright 慈恵病院 〒060-0073 熊本市島崎6-1-27 TEL 096-355-6131(代) FAX 096-359-8221

「こうのとりのゆりかご」が問いかけるもの
～こうのとりのゆりかご検証会議・最終報告～

◇ 事務局・熊本県少子化対策課 ◇

熊本市水前寺 6 丁目 18 番 1 号 電話 096 (333) 2225

※当検証会議は熊本県が設置し、熊本県と熊本市が共同で運営している。