

## 2 卒業後の状況調査

### (1) 中学校

#### ①卒業者数

平成23年3月の卒業生総数は、18,132人（男9,258人、女8,874人）で、前年より863人減少した。

進路別では、「高等学校等進学者」が17,949人（99.0%）、「専修学校（高等課程）進学者」、「専修学校（一般課程）等入学者」、「公共職業能力開発施設等入学者」が合わせて44人（0.2%）人、「就職者総数（進学し、かつ就職した者を含む）」が54人（0.3%）、「左記以外の者」が102人（0.6%）、「不詳・死亡」が2人（0.0%）であった。就職者総数のうち、就職のみの者は35人であった。（表32）

表32 進路別卒業生数、進学率及び就職率（中学校）

（単位：人、%）

	計	男女別		進路別卒業生数							左記A, B, C, Dのうち就職している者		進学率	就職率
		男	女	A 高等進 学校者	B 専修 学校 進学 者 (高等)	C 専修 学校 等入 学者 (一般)	D 公 発 施 設 等 入 学 者 (能力)	E 就 職 者 (左 記 を 除 く)	F 左 記 以 外 の 者	G 不 詳 ・ 死 亡	Aのうち	B, C, D のうち		
平成19年3月	19,616	9,983	9,633	19,302	41	14	14	80	145	20	19	1	98.4	0.5
20	19,201	9,901	9,300	18,929	37	15	21	74	121	4	14	—	98.6	0.5
21	18,871	9,635	9,236	18,608	36	7	20	47	150	3	12	1	98.6	0.3
22	18,995	9,762	9,233	18,776	29	12	22	40	115	1	20	—	98.8	0.3
23	18,132	9,258	8,874	17,949	20	10	14	35	102	2	19	—	99.0	0.3
対前年増減	▲863	▲504	▲359	▲827	▲9	▲2	▲8	▲5	▲13	1	▲1	—	0.2	▲0.0

#### ②進学者数

高等学校等進学者数は17,949人（男子9,157人、女子8,792人）で、前年より827人減少した。

進路別では、高等学校（本科）の全日制が17,189人、定時制が105人、通信制が198人、高等専門学校が288人、特別支援学校高等部（本科）が169人で、前年より高等学校（本科）の全日制が763人、定時制が38人、通信制が6人、高等専門学校が14人、特別支援学校高等部（本科）が6人、それぞれ減少した。（表33）

表33 中学校卒業生の高等学校等への進学者数

（単位：人）

区分	高等学校等進学者 総数	男女別		高等学校（本科）			中等教育学校後期 課程（本科）		高等学校 （別科）	中等教育 学校後期 課程 （別科）	高等 専門学校	特別支援学校高等部	
		男	女	全日制	定時制	通信制	全日制	定時制				本科	別科
平成19年3月	19,302	9,809	9,493	18,464	144	167	—	—	—	—	385	142	—
20	18,929	9,746	9,183	18,144	126	146	—	—	—	—	373	140	—
21	18,608	9,473	9,135	17,755	131	193	—	—	—	—	384	145	—
22	18,776	9,641	9,135	17,952	143	204	—	—	—	—	302	175	—
23	17,949	9,157	8,792	17,189	105	198	—	—	—	—	288	169	—
対前年増減	▲827	▲484	▲343	▲763	▲38	▲6	—	—	—	—	▲14	▲6	—

### ③進学率

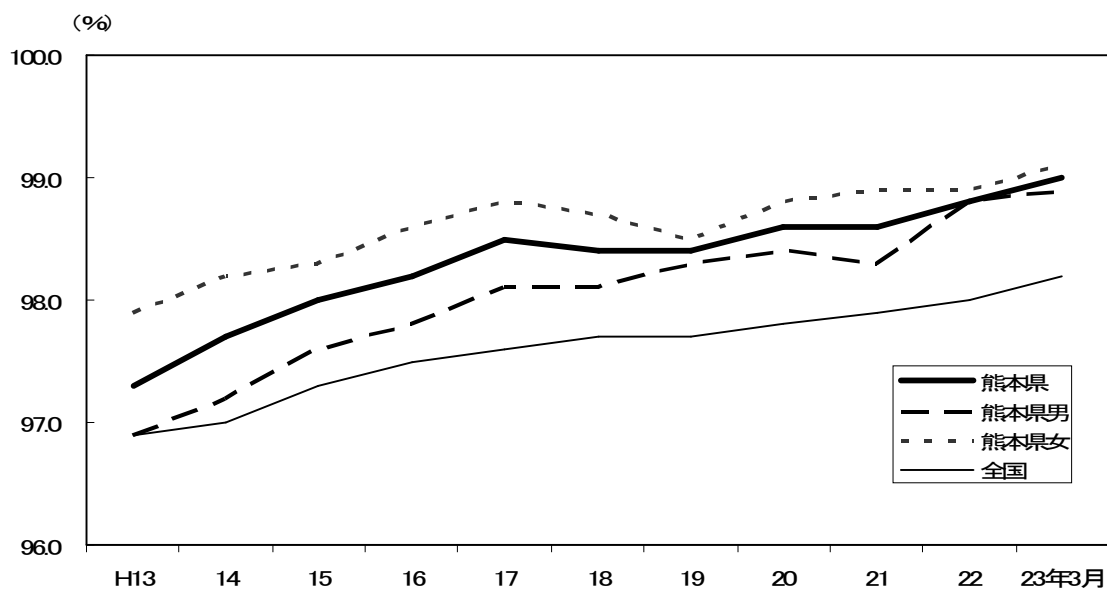
高等学校等への進学率は、99.0%（男子98.9%、女子99.1%）で、前年より0.2ポイント上昇している。

全国平均は98.2%（男子98.0%、女子98.5%）となっている。（表34、図3）

表34 中学校卒業者の高等学校等への進学率（単位：%）

区分	熊本県			全国		
	計	男	女	計	男	女
平成19年3月	98.4	98.3	98.5	97.7	97.4	98.0
20	98.6	98.4	98.7	97.8	97.6	98.1
21	98.6	98.3	98.9	97.9	97.7	98.2
22	98.8	98.8	98.9	98.0	97.8	98.3
23	99.0	98.9	99.1	98.2	98.0	98.5
対前年増減	0.2	0.1	0.2	0.2	0.2	0.2

図3 進学率の推移(全国比較)



### ④入学志願者数

高等学校等への入学志願者数は17,806人（男子9,095人、女子8,711人）で、前年より820人減少した。

内訳は、高等学校（本科）の全日制が17,228人、定時制が106人、高等専門学校が301人、特別支援学校高等部（本科）が169人等となっている。（表35）

高等学校等への入学志願者全体に占める高等学校等進学者（通信制を除く）の割合は99.7%である。

表35 中学校卒業者の高等学校等への入学志願者数

(単位：人)

区分	計	男女別		進路別								
		男	女	高等学校(本科)			中等教育学校後期課程(本科)			高等学校(別科)	高等専門学校	特別支援学校高等部
				計	全日制	定時制	計	全日制	定時制			
平成19年3月	19,203	9,761	9,442	18,670	18,520	150	1	1	—	—	389	143
20	18,826	9,700	9,126	18,301	18,172	129	7	3	4	—	377	141
21	18,465	9,416	9,049	17,932	17,799	133	—	—	—	—	387	146
22	18,626	9,562	9,064	18,135	17,991	144	—	—	—	—	316	175
23	17,806	9,095	8,711	17,334	17,228	106	2	2	—	—	301	169
対前年増減	▲820	▲467	▲353	▲801	▲763	▲38	2	2	—	—	▲15	▲6

## ⑤就職者

就職者総数（進学し、かつ就職した者を含む）は54人（男子42人、女子12人）で、前年と同数である。

県内就職者は26人（男子18人、女子8人）で、前年より8人減少した。（表36）

表36 中学校卒業者の男女別就職者数

(単位：人)

区分	卒業生総数			就職者総数					
	計	男	女	計	男	女	うち県内		
							計	男	女
平成19年3月	19,616	9,983	9,633	100	80	20	73	54	19
20	19,201	9,901	9,300	88	68	20	65	50	15
21	18,871	9,635	9,236	60	46	14	42	30	12
22	18,995	9,762	9,233	60	50	10	34	24	10
23	18,132	9,258	8,874	54	42	12	26	18	8
対前年増減	▲863	▲504	▲359	▲6	▲8	2	▲8	▲6	▲2

## ⑥就職率

就職率は0.3%（男子0.5%、女子0.1%）で、前年と同じであった。

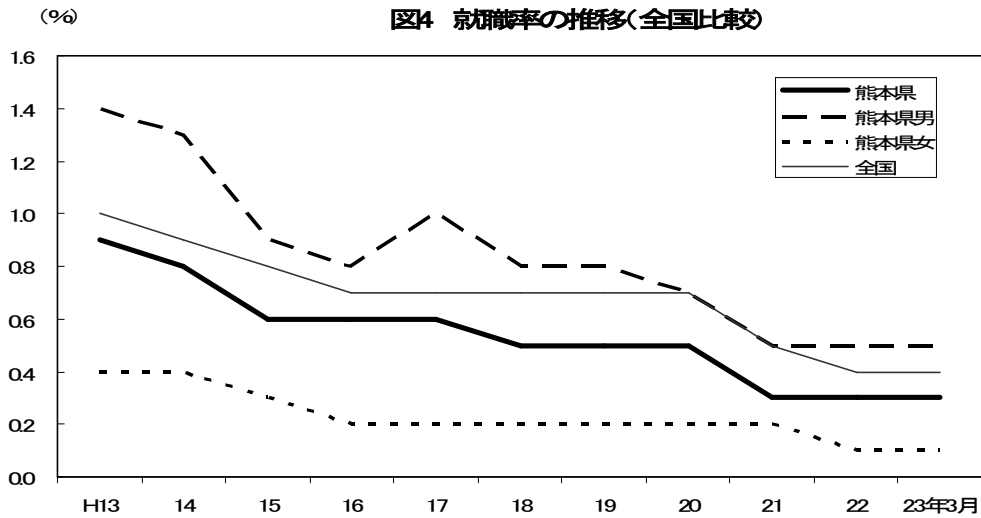
就職者総数のうち、県内就職者の割合は48.1%（男子42.9%、女子66.7%）で、前年より8.6ポイント低下した。（表37、図4）

表37 中学校卒業者の男女別就職率

(単位：%)

区分	就職率						全国就職率		
	計	男	女	うち県内就職率(%)			計	男	女
				計	男	女			
平成19年3月	0.5	0.8	0.2	73.0	67.5	95.0	0.7	1.0	0.4
20	0.5	0.7	0.2	73.9	73.5	75.0	0.7	0.9	0.4
21	0.3	0.5	0.2	70.0	65.2	85.7	0.5	0.7	0.3
22	0.3	0.5	0.1	56.7	48.0	100.0	0.4	0.6	0.2
23	0.3	0.5	0.1	48.1	42.9	66.7	0.4	0.6	0.2
対前年度増減	0.0	0.0	0.0	▲8.6	▲5.1	▲33.3	0.0	0.0	0.0

注) 県内就職率は、就職者総数に占める県内就職者の割合。



⑦産業別就職者数

産業別では、サービス業、卸売・小売業、飲食店、宿泊業、金融・保険業等の第3次産業が最も多く37人、次いで建設業、製造業等の第2次産業10人、農林漁業の第1次産業が2人の順になっている。(表38、図5、6)

表38 中学校卒業者の産業別就職者数 (単位：人)

区分	就職者総数		1次産業		2次産業		3次産業		左記以外・不詳	
	計	県内	計	県内	計	県内	計	県内	計	県内
平成19年3月	100	73	1	1	39	36	53	34	7	2
20	88	65	3	3	30	29	50	31	5	2
21	60	42	6	5	19	16	33	21	2	—
22	60	34	2	2	15	12	39	16	4	4
23	54	26	2	2	10	9	37	13	5	2
対前年度増減	▲6	▲8	—	—	▲5	▲3	▲2	▲3	1	▲2

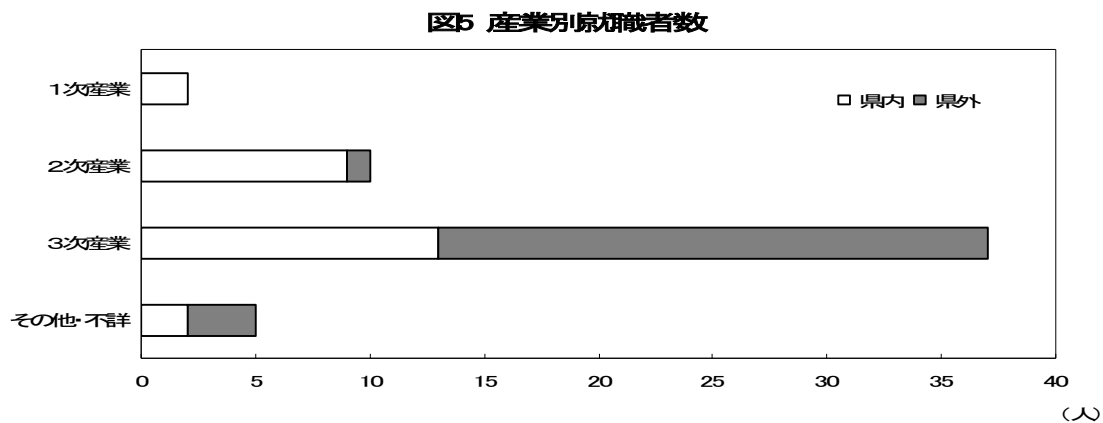
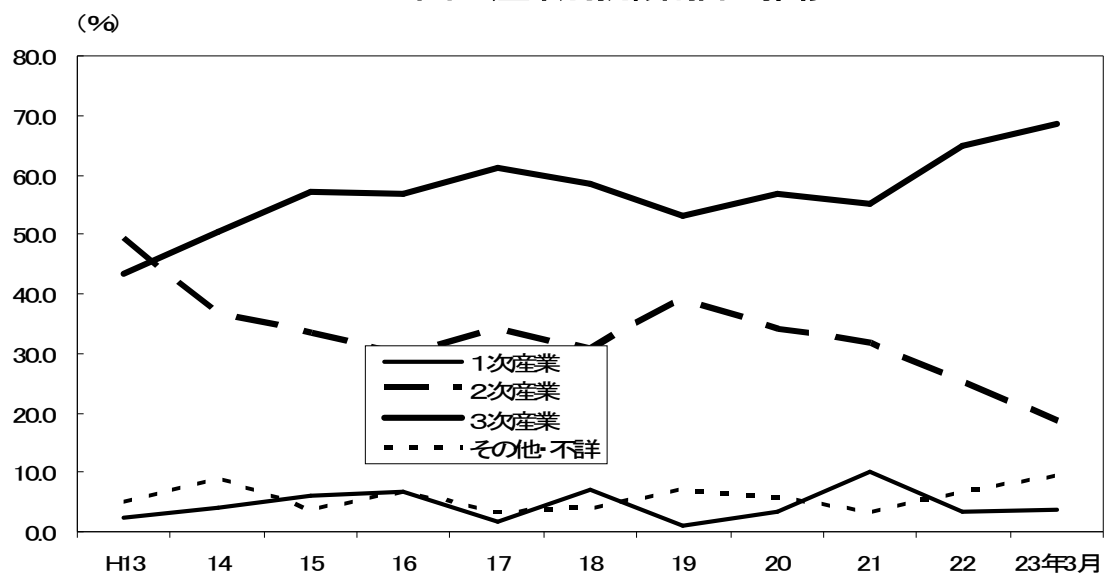


図6 産業別雇職割合の推移



## (2) 高等学校 (全日制・定時制)

### ① 卒業生数

平成23年3月の卒業生は16,635人(男子8,487人、女子8,148人)で、前年より40人増加した。

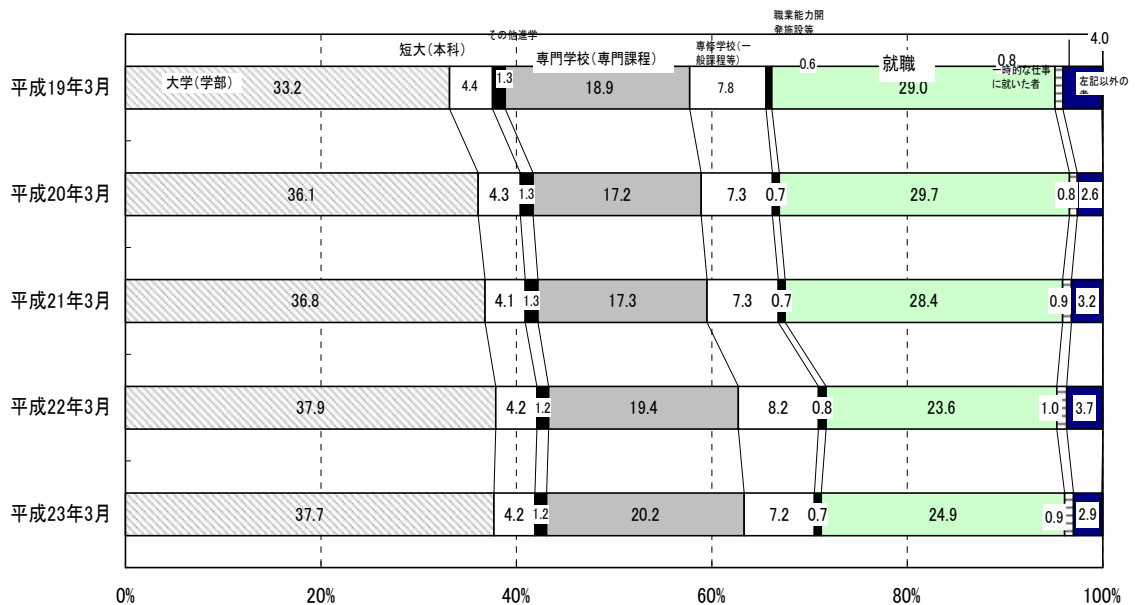
進路別では「大学等進学者」が7,170人(43.1%)、「専修学校(専門課程)進学者」が3,362人(20.2%)、「専修学校(一般課程)等進学者」が1,193人(7.2%)、「公共職業能力開発施設等進学者」が121人(0.7%)、「就職者総数(進学し、かつ就職した者を含む)」が4,201人(25.3%)、「一時的な仕事に就いた者」が147人(0.9%)、「左記以外の者」が486人(2.9%)、「不詳・死亡」が16人(0.1%)であった。就職者総数のうち、就職のみの者は4,140人であった。(表39、図7)

表39 進路別卒業生数、進学率及び就職率(高等学校全日制・定時制)

(単位:人、%)

区分	計 (卒業生総数)	男女別		進路別卒業生数									再掲		進学率	就職率
		男	女	A 大学等 進学者	B 専修学校 (専門課程) 進学者	C 専修学校 (一般課程) 等進学者	D 公共施設 職業能力 開発等入学者	E 就職者 (左記を除く)	F 一時的な 仕事に 就いた者	G 左記以外 の者	H 不詳・ 死亡	左記A, B, C, D のうち 就職している者				
												Aのうち	B, C, D のうち			
平成19年3月	18,576	9,379	9,197	7,229	3,511	1,444	114	5,382	148	735	13	8	115	38.9	29.6	
20	17,177	8,772	8,405	7,155	2,958	1,254	116	5,097	144	452	1	5	82	41.7	30.2	
21	16,801	8,534	8,267	7,097	2,899	1,227	110	4,778	144	545	1	3	67	42.2	28.9	
22	16,841	8,448	8,393	7,288	3,264	1,377	137	3,971	173	629	2	5	83	43.3	24.1	
23	16,635	8,487	8,148	7,170	3,362	1,193	121	4,140	147	486	16	2	59	43.1	25.3	
対前年増減	▲206	39	▲245	▲118	98	▲184	▲16	169	▲26	▲143	14	▲3	▲24	▲0.2	1.2	

図7 高等学校卒業生の進路別内訳



### ②進学者数

大学等進学者は7,170人(男子3,379人、女子3,791人)で、前年より118人減少した。

内訳は、大学(学部)が、6,275人(進学者の87.5%)で最も多く、次いで短期大学(本科)が、696人(同9.7%)等となっている。(表40)

表40 高等学校卒業者の大学等への進学者数

(単位:人)

区分	大学等 進学者 総数			大学 (学部)	短期大学 (本科)	大学・短期 大学の通信 教育部及び 放送大学	大学・ 短期大学 (別科)	高等学校 (専攻科)	特別支援学校 高等部 (専攻科)
		男	女						
平成19年3月	7,229	3,414	3,815	6,168	811	6	31	213	—
20	7,155	3,326	3,829	6,193	747	2	22	190	1
21	7,097	3,372	3,725	6,190	696	8	19	184	—
22	7,288	3,364	3,924	6,375	706	3	21	183	—
23	7,170	3,379	3,791	6,275	696	6	27	164	2
対前年増減	▲ 118	15	▲ 133	▲ 100	▲ 10	3	6	▲ 19	2

### ③進学率

大学等への進学率は43.1%(男子39.8%、女子46.5%)で、前年より0.2ポイント低下した。

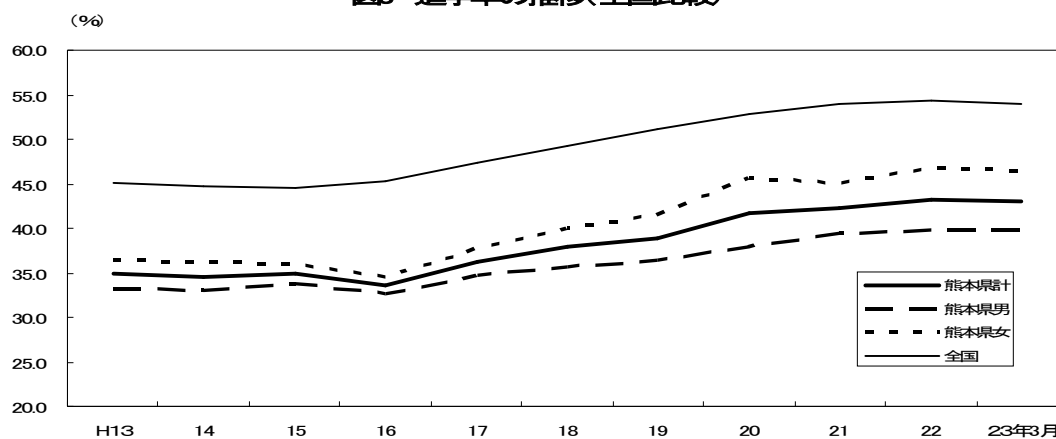
全国平均は、53.9%(男子51.9%、女子55.9%)となっている。(表41、図8)

表41 高等学校卒業者の大学等への進学率

(単位:%)

区分	熊本県			全国		
	計	男	女	計	男	女
平成19年3月	38.9	36.4	41.5	51.2	50.0	52.5
20	41.7	37.9	45.6	52.8	51.4	54.3
21	42.2	39.5	45.1	53.9	52.3	55.5
22	43.3	39.8	46.8	54.3	52.7	55.9
23	43.1	39.8	46.5	53.9	51.9	55.9
対前年増減	▲ 0.2	0.0	▲ 0.3	▲ 0.4	▲ 0.8	0.0

図8 進学率の推移(全国比較)



#### ④入学志願者数

大学（学部）・短期大学（本科）への入学志願者数は、9,966人で、前年より176人増加した。このうち、本年3月卒業の入学志願者数は、295人で、前年より205人減少した。（表42）

表42 高等学校卒業者の大学等への入学志願者数 (単位：人)

区分	計			本年3月卒業者			前年3月卒業者			前々年3月以前卒業者		
	計	大学	短期大学	計	大学	短期大学	計	大学	短期大学	計	大学	短期大学
平成19年3月	10,044	9,149	895	8,448	7,567	881	1,097	1,091	6	499	491	8
20	9,723	8,926	797	8,266	7,478	788	1,104	1,100	4	353	348	5
21	9,440	8,690	750	8,121	7,377	744	951	946	5	368	367	1
22	9,790	9,007	783	8,500	7,738	762	929	919	10	361	350	11
23	9,966	9,201	765	8,295	7,560	735	1,187	1,169	18	484	472	12
対前年増減	176	194	▲18	▲205	▲178	▲27	258	250	8	123	122	1

#### ⑤専修学校等入学状況

専修学校等入学者は、4,676人（男子2,243人、女子2,433人）で、前年より102人減少した。

学校種別の内訳は、専修学校の専門課程が、3,362人（71.9%）、一般課程等が、941人（20.1%）、各種学校が、252人（5.4%）、公共職業能力開発施設等が、121人（2.6%）となっている。（表43）

表43 高等学校卒業者の専修学校等への入学者数 (単位：人)

区分	計	男	女	専修学校		各種学校	公共職業能力開発施設等
				専門課程	一般課程等		
平成19年3月	5,069	2,359	2,710	3,511	977	467	114
20	4,328	2,054	2,274	2,958	828	426	116
21	4,236	1,934	2,302	2,899	791	436	110
22	4,778	2,269	2,509	3,264	944	433	137
23	4,676	2,243	2,433	3,362	941	252	121
対前年増減	▲102	▲26	▲76	98	▲3	▲181	▲16

#### ⑥就職者数

就職者数（進学し、かつ就職した者を含む）は、4,201人（男子2,573人、女子1,628人）で、前年より142人増加した。

就職者数のうち、県内就職者は、2,633人（男子1,363人、女子1,270人）で、前年より88人増加した。（表44）



表44 高等学校卒業者の男女別就職者数

(単位：人)

区分	卒業生総数			就職者総数					
	計	男	女	計	男	女	うち県内		
							計	男	女
平成19年3月	18,576	9,379	9,197	5,505	3,331	2,174	3,478	1,855	1,623
20	17,177	8,772	8,405	5,184	3,201	1,983	3,199	1,731	1,468
21	16,801	8,534	8,267	4,848	2,957	1,891	2,672	1,354	1,318
22	16,841	8,448	8,393	4,059	2,449	1,610	2,545	1,326	1,219
23	16,635	8,487	8,148	4,201	2,573	1,628	2,633	1,363	1,270
対前年増減	▲206	39	▲245	142	124	18	88	37	51

⑦就職率

就職率は25.3%（男子30.3%、女子20.0%）で、前年より1.2ポイント上昇した。

就職者数のうち、県内就職者の割合は62.7%（男子53.0%、女子78.0%）で、前年と同じだった。（表45、図9）

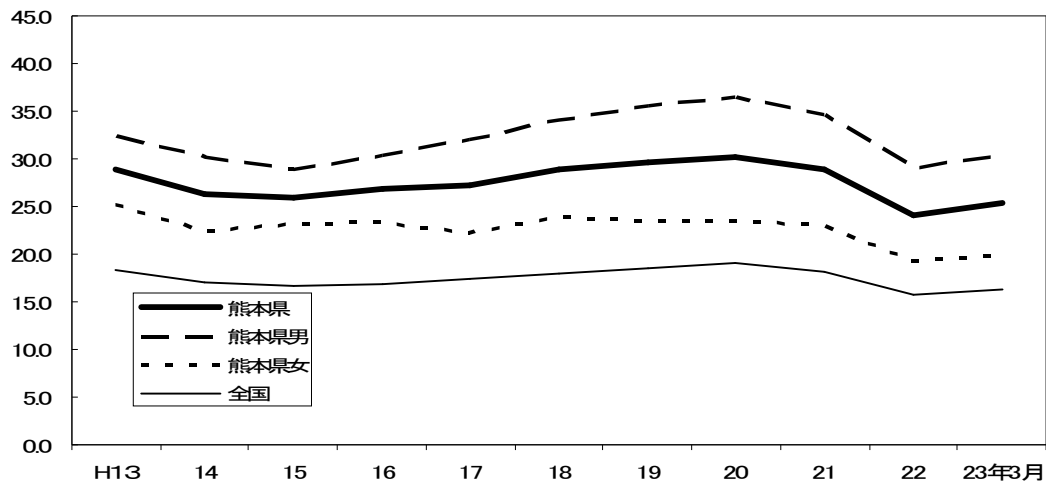
表45 高等学校卒業者の男女別就職率

(単位：%)

区分	就職率						全国就職率		
	計	男	女	うち県内就職率			計	男	女
				計	男	女			
平成19年3月	29.6	35.5	23.6	63.2	55.7	74.7	18.5	21.2	15.8
20	30.2	36.5	23.6	61.7	54.1	74.0	19.0	21.8	16.1
21	28.9	34.6	22.9	55.1	45.8	69.7	18.2	21.1	15.2
22	24.1	29.0	19.2	62.7	54.1	75.7	15.8	18.4	13.1
23	25.3	30.3	20.0	62.7	53.0	78.0	16.3	19.4	13.3
対前年増減	1.2	1.3	0.8	0.0	▲1.1	2.3	0.5	1.0	0.2

注) 県内就職率は、就職者総数に占める県内就職者の割合。

図9 就職率の推移(全国比較)



⑧産業別就職者数

産業別では、第1次産業91人(2.2%)、第2次産業1,831人(43.6%)、第3次産業2,199人(52.3%)、その他80人(1.9%)となっている。(表46、図10、11)

表46 高等学校卒業者の産業別就職者数

(単位：人)

区分	計	第1次産業			第2次産業				第3次産業			
		計	農業 林業	漁業	計	鉱業、 採石業、 砂利採取 業	建設業	製造業	計	電気・ガス・熱供給・水道業	情報 通信業	運輸業 郵便業
平成19年3月	5,505	60	55	5	2,538	—	307	2,231	2,841	36	28	164
うち県内	3,478	49	45	4	1,522	—	211	1,311	1,862	10	20	69
20	5,184	43	37	6	2,594	4	311	2,279	2,480	59	53	168
うち県内	3,199	32	30	2	1,501	3	192	1,306	1,613	20	41	66
21	4,848	75	58	17	2,301	2	293	2,006	2,396	67	72	146
うち県内	2,672	57	45	12	1,080	1	167	912	1,480	14	49	50
22	4,059	81	73	8	1,506	—	317	1,189	2,427	79	48	117
うち県内	2,545	72	65	7	760	—	196	564	1,681	6	31	39
23	4,201	91	80	11	1,831	5	382	1,444	2,199	95	42	121
うち県内	2,633	78	72	6	977	4	226	747	1,515	17	28	44
対前年増減	142	10	7	3	325	5	65	255	▲228	16	▲6	4
うち県内	88	6	7	▲1	217	4	30	183	▲166	11	▲3	5

区分	第3次産業											左記以外のもの
	卸売業 小売業	金融業 保険業	不動産業 物品賃貸 業	学術研究、 専門・技 術サービ ス業	宿泊業、 飲料サー ビス業	生活関連 サービス 業、娯楽 業	教育、学 習支援業	医療 福祉	複合サー ビス事業	サービス 業(他に分 類されな いもの)	公務	
平成19年3月	694	26	5	…	302	…	8	356	117	585	520	66
うち県内	520	22	5	…	191	…	6	310	90	395	224	45
20	462	19	11	23	289	196	12	310	108	290	480	67
うち県内	343	15	9	10	173	147	11	272	98	172	236	53
21	405	11	5	14	298	229	12	343	103	269	422	76
うち県内	298	10	2	8	188	167	10	286	88	153	157	55
22	416	16	16	46	315	313	9	488	74	169	321	45
うち県内	337	14	12	18	213	238	5	418	71	111	168	32
23	376	8	12	45	296	272	11	451	68	134	268	80
うち県内	302	8	10	21	195	207	6	405	62	96	114	63
対前年増減	▲40	▲8	▲4	▲1	▲19	▲41	2	▲37	▲6	▲35	▲53	35
うち県内	▲35	▲6	▲2	3	▲18	▲31	1	▲13	▲9	▲15	▲54	31

図10 産業別就職者数

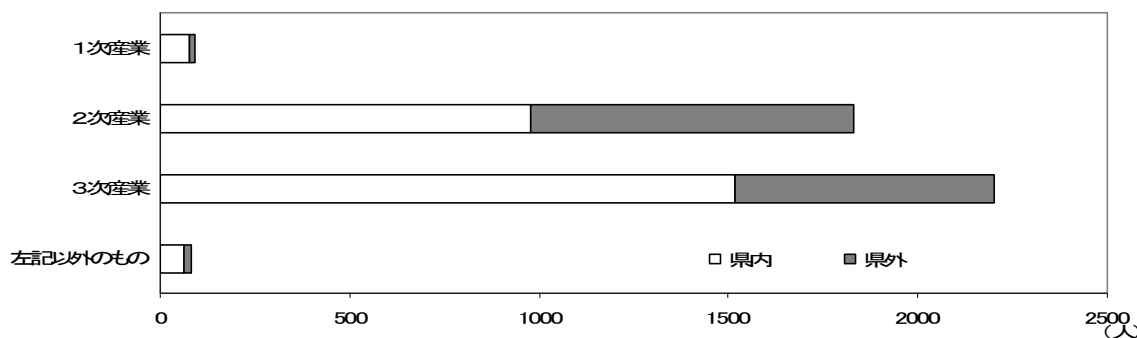
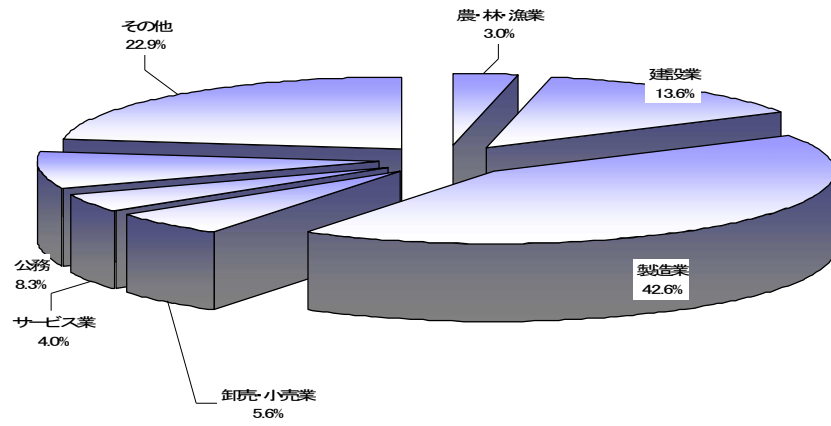
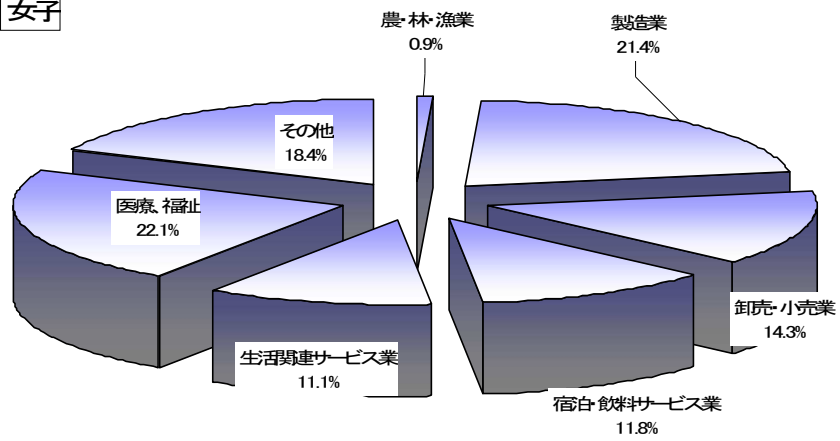


図 11 産業別 + 就職割合

男子



女子



### ⑨職業別就職者数

職業別では、生産工程従事者が1,580人(37.6%)で最も多く、次いでサービス職業従事者814人(19.4%)、専門的・技術的職業従事者392人(9.3%)、事務従事者350人(8.3%)等となっている。(表47、図12)

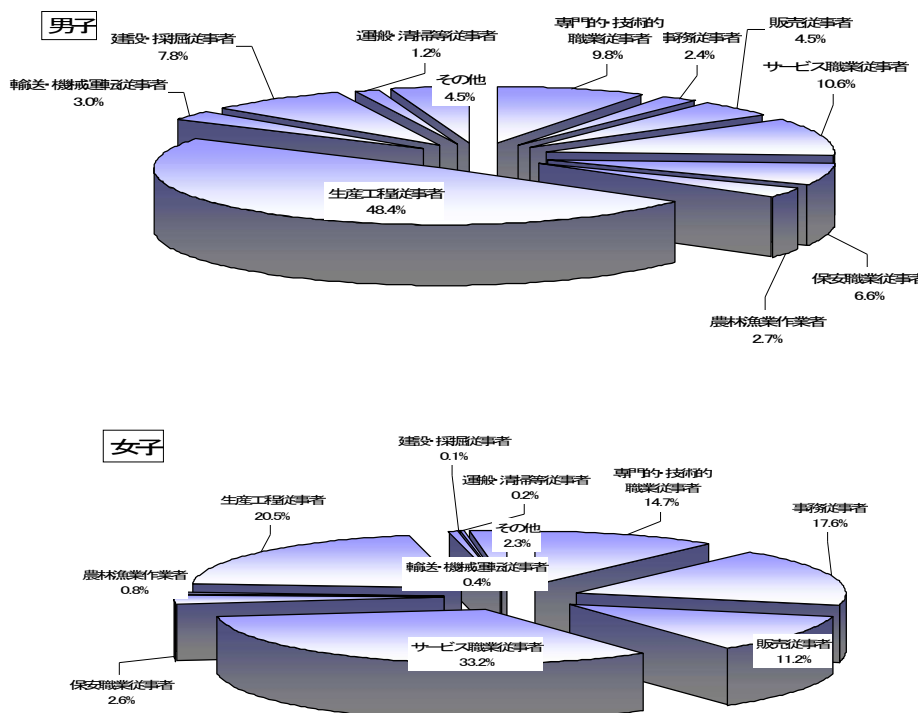
表47 高等学校卒業者の職業別就職者数

(単位:人)

区分	計	専門的・ 技術的 職業 従事者	事務 従事者	販売 従事者	サービス 職業 従事者	保 安 業 従 事 者	農林漁業従事者		生産工程 従事者	輸送・機 械運 転従 事者	建設・採 掘従 事者	運搬・清 掃等 従事者
							農林業 従事者	漁業 従事者				
平成19年3月	5,505	287	512	601	838	399	48	5	...	...	...	...
20	5,184	317	407	415	744	377	41	7	...	...	...	...
21	4,848	383	362	368	791	336	45	14	...	...	...	...
22	4,059	477	358	348	849	216	72	7	...	...	...	...
23	4,201	392	350	298	814	213	72	10	1580	83	202	34
対前年増減	142	▲85	▲8	▲50	▲35	▲3	—	3	...	...	...	...

区分	運 輸 ・ 通 信 従 事 者	生 産 工 程 ・ 労 務 作 業 者	左 記 以 外 の 物 品	生 産 工 程 従 事 者 (再 掲)					
				計	製 造 ・ 加 工 従 事 者	機 械 組 立 従 事 者	整 備 修 理 従 事 者	検 査 従 事 者	そ の 他
平成19年3月	54	2,562	199	—	—	—	—	—	—
20	97	2,572	207	—	—	—	—	—	—
21	50	2,267	232	—	—	—	—	—	—
22	43	1,566	123	—	—	—	—	—	—
23	...	...	153	1580	1097	311	94	21	57
対前年増減	...	...	30	...	...	...	...	...	...

図12 職業別就職割



### ⑩地域別就職者数

就職者総数のうち、県外就職者は1,568人(男子1,210人、女子358人)で、前年より54人増加した。

地域別では、九州(熊本を除く)436人(県外就職者の27.8%)、関東414人(同26.4%)、中部326人(同20.8%)近畿259人(同16.5%)等となっている。

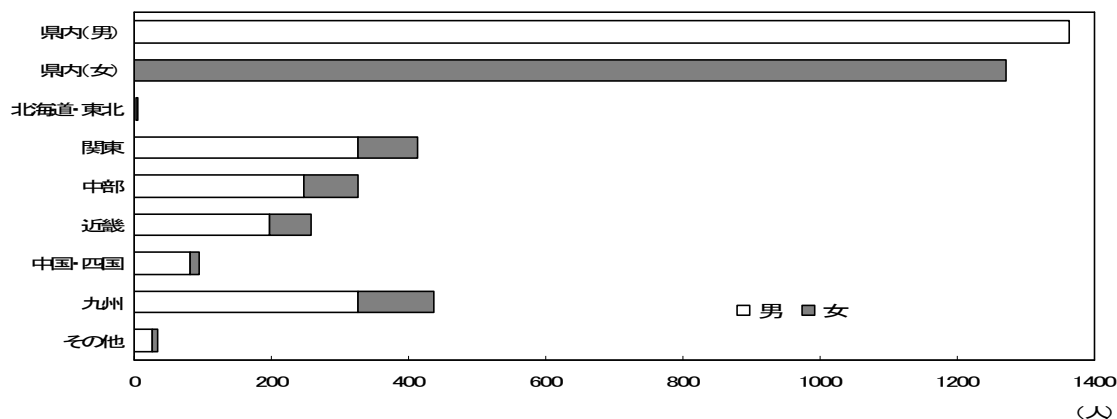
ちなみに、都道府県別では、例年、福岡県と愛知県が首位を分け合っているが、今年度は愛知県が316人(県外就職者の20.2%)で最も多く、次いで福岡県の291人(同18.6%)、さらに東京都の240人(15.3%)、大阪府の143人(同9.1%)と続いている。(表48、図13)

表48 高等学校卒業者の就職先別男女別就職者数

(単位：人)

区分	就職者総数	県内	県外							
			計	北海道・東北	関東	中部	近畿	中国・四国	九州(熊本以外)	その他
平成19年3月	5,505	3,478	2,027	7	462	460	308	163	530	97
男	3,331	1,855	1,476	6	327	361	230	129	338	85
女	2,174	1,623	551	1	135	99	78	34	192	12
20	5,184	3,199	1,985	8	441	506	292	136	532	70
男	3,201	1,731	1,470	5	312	382	200	118	391	62
女	1,983	1,468	515	3	129	124	92	18	141	8
21	4,848	2,672	2,176	7	510	596	301	127	570	65
男	2,957	1,354	1,603	5	365	454	210	103	412	54
女	1,891	1,318	573	2	145	142	91	24	158	11
22	4,059	2,545	1,514	4	403	287	270	78	443	29
男	2,449	1,326	1,123	3	325	216	193	63	295	28
女	1,610	1,219	391	1	78	71	77	15	148	1
23	4,201	2,633	1,568	4	414	326	259	95	436	34
男	2,573	1,363	1,210	3	325	248	198	82	327	27
女	1,628	1,270	358	1	89	78	61	13	109	7
対前年増減	142	88	54	—	11	39	▲11	17	▲7	5
男	124	37	87	—	—	32	5	19	32	▲1
女	18	51	▲33	—	11	7	▲16	▲2	▲39	6

図13 地域別原就職者数



## (2) 高等学校 (通信制)

### ① 卒業者数

平成22年度間の卒業者は617人(男270人、女347人)で、前年度間より26人増加した。

進路別では「大学等進学者」が79人(12.8%)、「専修学校(専門課程)進学者」が109人(17.7%)、「専修学校(一般課程)等入学者」が15人(2.4%)、「公共職業能力開発施設等入学者」が4人(0.6%)、「就職者数(進学し、かつ就職した者を含む)」が41人(6.6%)、「左記以外の者」が367人(59.5%)となっている。(表49)

### ② 進学者数

大学等進学者は79人(男40人、女39人)で、前年度間より1人減少した。

内訳は、大学(学部)が70人で最も多く、次いで短期大学(本科)が7人等となっている。(表50)

表49 進路別卒業者数、進学率及び就職率(高等学校通信制)

(単位:人、%)

区分	進路別卒業者数										再掲 左記A, B, C, Dのうち就職している者	進学率	就職率
	計(卒業者総数)	男	女	A 大学等進学者	B 専修学校(専門課程)進学者	C 専修学校(一般課程)等入学者	D 公共職業能力開発施設等入学者	E 就職者(A, B, C, Dを除く)	G 左記以外の者	H 不詳・死亡			
平成19年度	374	151	223	52	34	15	2	49	42	180	-	13.9	13.1
20	477	202	275	54	68	15	-	57	223	60	-	11.3	11.9
21	534	244	290	67	113	9	3	71	271	0	1	12.5	13.5
22	591	275	316	80	116	7	1	71	316	0	-	13.5	12.0
23	617	270	347	79	109	15	4	41	367	2	-	12.8	6.6
対前年増減	26	▲5	31	▲1	▲7	8	3	▲30	51	2	-	▲0.7	▲5.4

表50 高等学校(通信制)卒業者の大学等への進学者数

(単位:人)

区分	大学等進学者総数	性別		大学(学部)	短期大学(本科)	大学・短期大学の通信教育部及び放送大学	大学・短期大学(別科)	高等学校(専攻科)	特別支援学校高等部(専攻科)
		男	女						
平成19年度	52	26	26	42	10	-	-	-	-
20	54	28	26	46	3	4	1	-	-
21	67	32	35	54	11	2	-	-	-
22	80	39	41	54	22	4	-	-	-
23	79	40	39	70	7	2	-	-	-
対前年増減	▲1	1	▲2	16	▲15	▲2	-	-	-

### ③専修学校等入学状況

専修学校等入学者は128人（男55人、女73人）で、前年度間より4人増加した。

内訳は、専修学校の専門課程が109人、一般課程が5人、各種学校が10人、公共職業能力開発施設等が4人となっている。（表51）

表51 高等学校（通信制）卒業者の専修学校等への入学者数（単位：人）

区分	計	男	女	専修学校		各種学校	公共職業能力開発施設等
				専門課程	一般課程		
平成19年度	51	21	30	34	11	4	2
20	83	41	42	68	4	11	-
21	125	68	57	113	3	6	3
22	124	57	67	116	4	3	1
23	128	55	73	109	5	10	4
対前年増減	4	▲2	6	▲7	1	7	3

### ④就職者数

就職者数（進学し、かつ就職した者を含む）は41人（男25人、女16人）で、前年より30人減少した。

職業別では、サービス職業従事者が14人で最も多く、次いで建設・採掘従事者が7人、生産工程従事者が6人等となっている。（表52）

産業別では、第一次産業1人、第二次産業12人、第三次産業25人、左記以外のものが3人となっている。（表53）

表52 高等学校（通信制）卒業者の職業別就職者数（単位：人）

区分	計	男	女	専門的・技術的職業従事者	事務従事者	販売従事者	サービス職業従事者	保安従事者	農林漁業従事者		生産工程従事者	輸送・機械運転従事者	建設・採掘従事者	運搬・清掃等従事者
									農林業従事者	漁業従事者				
平成19年3月	49	24	25	-	4	6	18	1	-	-	...	...	...	...
20	57	31	26	8	5	13	10	1			...	...	...	...
21	72	40	32	10	14	15	21	4	1	1	...	...	...	...
22	71	40	31	12	3	15	15	1	1	-	...	...	...	...
23	41	25	16	4	5	1	14	1	1	-	6	-	7	1
対前年増減	▲30	▲15	▲15	▲8	2	▲14	▲1	-	-	-	...	...	...	...

区分	運輸・通信従事者	生産工程・労務作業従事者	左記以外のもの	生産工程従事者(再掲)			整備修理従事者	検査従事者	その他
				計	製造・加工従事者	機械組立従事者			
平成19年3月	3	15	2	...	...	...	...	...	...
20	3	13	4	...	...	...	...	...	...
21	2	4	-	...	...	...	...	...	...
22	5	10	9	...	...	...	...	...	...
23	...	...	1	6	6	-	-	-	-
対前年増減	...	...	▲8	...	...	...	...	...	...

表53 高等学校（通信制）卒業者の産業別就職者数

(単位：人)

区分	計	第1次産業			第2次産業				第3次産業			
		計	農業 林業	漁業	計	鉱業、 採石業、 砂利採取 業	建設業	製造業	計	電気・ガス・ 熱供給・水道 業	情報 通信業	運輸業 郵便業
平成19年度	14	-	-	-	6	-	1	5	8	2	3	-
20	49	-	-	-	16	-	7	9	33	-	1	3
21	57	-	-	-	16	-	7	9	38	-	-	4
22	72	2	1	1	18	-	10	8	52	-	-	-
23	41	1	1	-	12	-	7	5	25	-	-	1
対前年増減	▲31	▲1	-	▲1	▲6	-	▲3	▲3	▲27	-	-	1

区分	第3次産業											左記以外 のもの
	卸売業 小売業	金融業 保険業	不動産業 物品賃貸 業	学術研 究、専 門・技術 サービス 業	宿泊業、 飲料サー ビス業	生活関連 サービス 業、娯楽 業	教育、学 習支援業	医療 福祉	複合サー ビス事業	サービス 業(他に分 類されな いもの)	公務	
平成19年度	2	-	-	...	-	...	-	-	-	1	-	-
20	5	-	-	...	4	...	-	4	14	1	1	-
21	11	-	-	-	8	2	-	6	3	4	-	3
22	10	-	-	-	15	9	-	11	-	2	5	-
23	2	-	1	-	7	5	-	5	2	-	2	3
対前年増減	▲8	-	1	-	▲8	▲4	-	▲6	2	▲2	▲3	3