

平成26年（2014年）

消費者物価指数年報

—熊本市の消費者物価指数—

熊本県企画振興部交通政策・情報局統計調査課

はじめに

この報告書は、毎月公表されている消費者物価指数のうち、熊本市の平成26年の動向についてとりまとめたものです。

熊本市の平成26年平均消費者物価指数は、平成22年を100とした総合指数で102.0となり、前年に比べ2.9%の上昇となりました。

物価の動きは、県民の皆さまの消費生活に直接影響をもたらすのみでなく、あらゆる社会現象や経済動向などと密接な関連を持っており、その時どきの社会経済情勢を色濃く反映しているといえます。

そのような面からも、消費者物価指数は、景気の変動が注目されるなか、経済指標の一つとしてますます重要性を増しています。

この報告書を、各種施策や経済活動、県民生活などの各分野で、物価に関する基礎資料として広く活用していただければ幸いです。

おわりに、本書を刊行するにあたり、消費者物価指数作成の基礎となる「小売物価統計調査」に御協力いただきました調査店舗及び調査世帯の方々、並びに「家計調査」の調査世帯の方々をはじめ、関係者の皆さまに対し、厚くお礼を申し上げますとともに、今後とも一層の御協力を賜りますようお願いいたします。

平成27年2月

熊本県企画振興部長

島崎 征夫

目 次

I	平成26年平均熊本市消費者物価指数の動向	
1	概況	1
2	月別指数の動き	4
3	10大費目別指数の動き	6
4	寄与度	10
II	平成26年平均全国財・サービス分類指数の概況	12
III	平成25年平均消費者物価地域差指数の概況	13
IV	統計表	
	第1表 熊本市の消費者物価指数の推移	16
	第2表 消費者物価指数（中分類・熊本市）	18
	第3表 消費者物価指数（中分類・全国）	24
	参考 消費者物価指数のしくみと見方	30

I 平成26年平均熊本市消費者物価指数の動向

1 概況

熊本市の平成26年平均消費者物価指数は、平成22年を100とした総合指数で102.0となり、前年に比べ2.9%の上昇となった。(表1)

なお、生鮮食品を除く総合指数は101.8となり、前年に比べ2.7%の上昇となった。(表2)

また、食料(酒類を除く)及びエネルギーを除く総合指数は99.7となり、前年に比べ1.7%の上昇となった。(表2)

(1) 近年の総合指数の動きを前年比で見ると、

- 平成21年 教育などが上昇したものの、交通・通信などが下落したことにより、0.7%の下落となった。
- 平成22年 諸雑費などが上昇したものの、教育などが下落したことにより、0.3%の下落となった。
- 平成23年 諸雑費などが上昇したものの、家具・家事用品などが下落したことにより、0.5%の下落となった。
- 平成24年 光熱・水道などが上昇したものの、家具・家事用品などが下落したことにより、0.4%の下落となった。
- 平成25年 光熱・水道などが上昇したものの、食料(肉類)などが下落したことにより、前年と同水準となった。
- 平成26年 住居(家賃)が下落したものの、光熱・水道、食料(外食)などが上昇したことにより、2.9%の上昇となった。

表1 総合指数と前年比の推移

平成22年=100

年	総合指数	前年比 (%)	年	総合指数	前年比 (%)	年	総合指数	前年比 (%)
平成 6年	100.9	0.6	13年	101.6	▲ 1.1	20年	101.0	1.2
7年	100.9	0.0	14年	101.1	▲ 0.5	21年	100.3	▲ 0.7
8年	101.3	0.4	15年	100.5	▲ 0.6	22年	100.0	▲ 0.3
9年	102.8	1.5	16年	100.5	0.0	23年	99.5	▲ 0.5
10年	103.4	0.6	17年	99.9	▲ 0.6	24年	99.1	▲ 0.4
11年	103.4	0.0	18年	99.9	0.0	25年	99.1	0.0
12年	102.7	▲ 0.7	19年	99.8	▲ 0.1	26年	102.0	2.9

図1 総合指数と前年比の推移

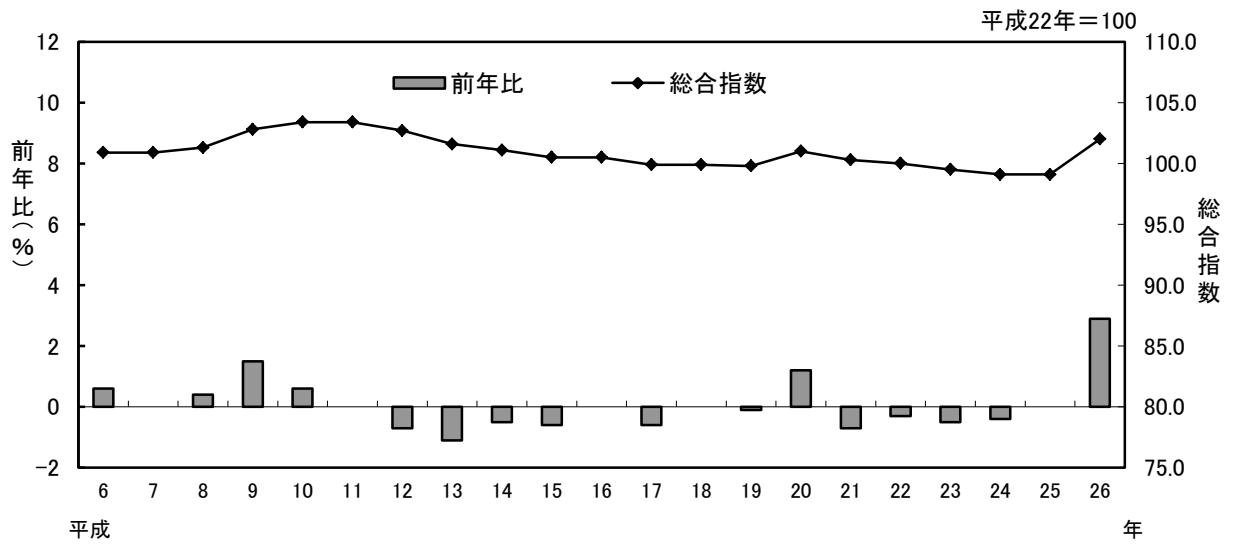
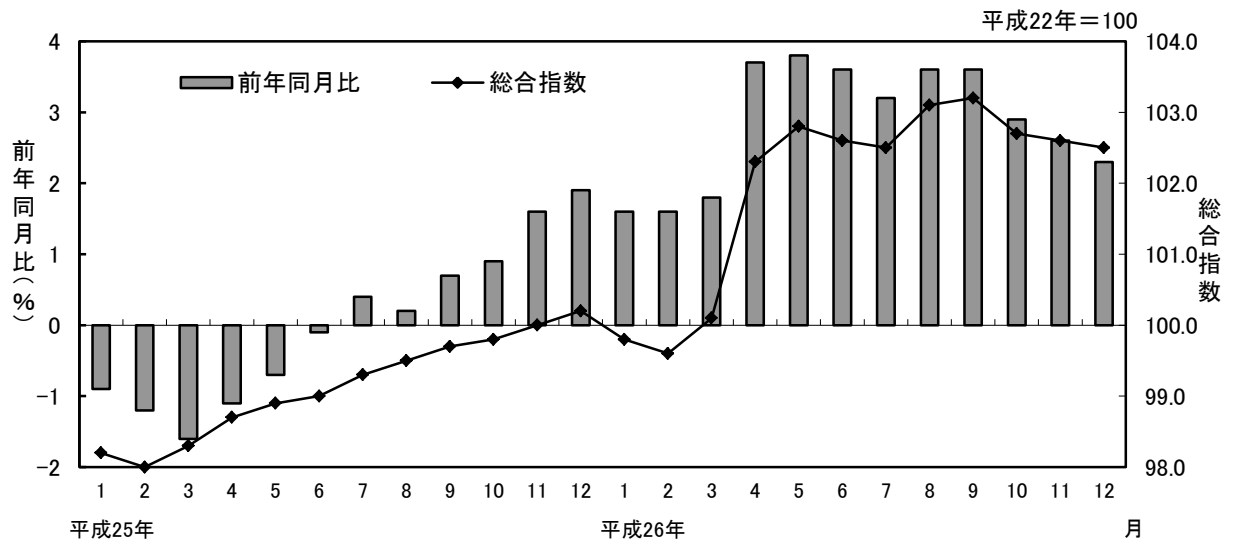


図2 月別の総合指数と前年同月比の推移



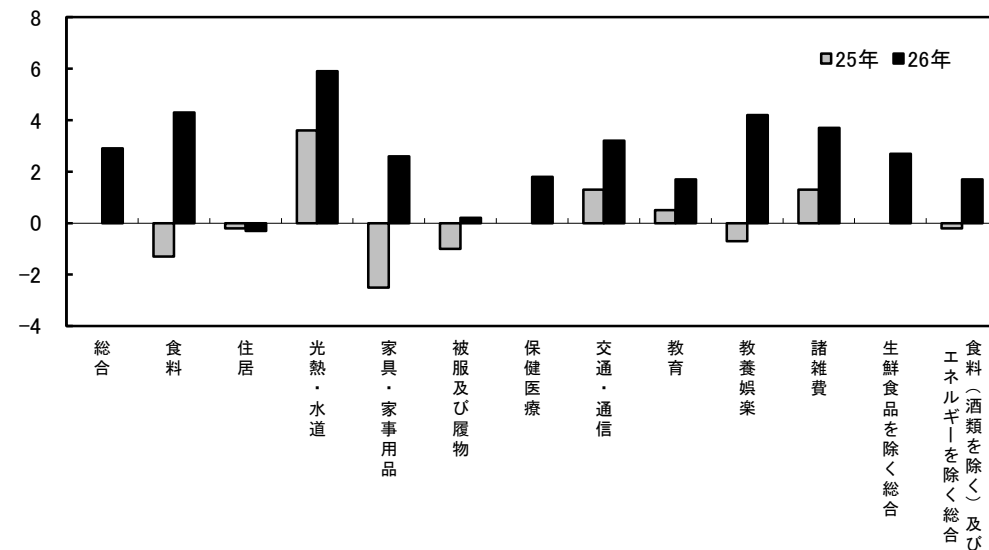
(2) 10大費目別指数の動きを前年比で見ると、「食料」は外食などの上昇により4.3%の上昇、「光熱・水道」は電気代などの上昇により5.9%の上昇、「家具・家事用品」は家庭用耐久財などの上昇により2.6%の上昇、「被服及び履物」は履物類などの上昇により0.2%の上昇、「保健医療」は医薬品・健康保持用摂取品などの上昇により1.8%の上昇、「交通通信」は自動車等関係費の上昇により3.2%の上昇、「教育」は授業料等などの上昇により1.7%の上昇、「教養娯楽」は教養娯楽用耐久財の上昇により4.2%の上昇、「諸雑費」は他の諸雑費などの上昇により3.7%の上昇となった。

一方、「住居」は家賃などの下落により0.3%の下落となった。

表2 10大費目別指数と前年比

費目	指数		前年比(%)	
	25年	26年	25年	26年
総	99.1	102.0	0.0	2.9
食料	97.5	101.8	▲ 1.3	4.3
住居	99.5	99.2	▲ 0.2	▲ 0.3
光熱・水道	108.6	114.9	3.6	5.9
家具・家事用品	84.9	87.2	▲ 2.5	2.6
被服及び履物	97.4	97.6	▲ 1.0	0.2
保健医療	99.4	101.2	0.0	1.8
交通・通信	102.6	105.9	1.3	3.2
教育	98.8	100.4	0.5	1.7
教養娯楽	93.5	97.5	▲ 0.7	4.2
諸雑費	104.7	108.6	1.3	3.7
生鮮食品を除く総合	99.1	101.8	0.0	2.7
食料(酒類を除く)及びエネルギーを除く総合	98.0	99.7	▲ 0.2	1.7

図3 10大費目別の前年比



2 月別指数の動き

【1月】 総合指数 99.8 前月比 0.4%の下落

家庭用耐久財などの上昇により「家具・家事用品」が3.8%上昇した。一方、洋服などの下落により「被服及び履物」が10.9%下落した。

【2月】 総合指数 99.6 前月比 0.2%の下落

洋服などの上昇により「被服及び履物」が1.5%上昇した。一方、野菜・海藻などの下落により「食料」が0.6%、家賃の下落により「住居」が0.6%それぞれ下落した。

【3月】 総合指数 100.1 前月比 0.5%の上昇

洋服などの上昇により「被服及び履物」が4.6%上昇した。一方、寝具類などの下落により「家具・家事用品」が0.7%下落した。

【4月】 総合指数 102.3 前月比 2.3%の上昇

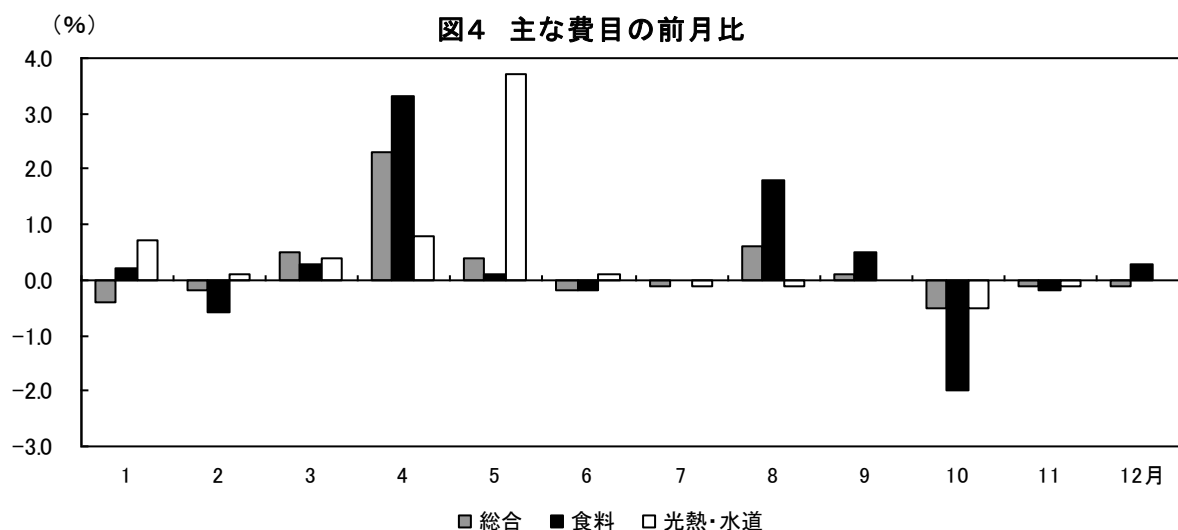
シャツ・セーター類などの上昇により「被服及び履物」が4.6%、交通などの「交通・通信」が3.5%それぞれ上昇した。一方、下落したものはなかった。

【5月】 総合指数 102.8 前月比 0.4%の上昇

電気代などの上昇により「光熱・水道」が3.7%上昇した。一方、医薬品・健康保持用摂取品などの下落により「保健医療」が0.2%下落した。

【6月】 総合指数 102.6 前月比 0.2%の下落

電気代などの上昇により「光熱・水道」が0.1%上昇した。一方、履物類などの下落により「被服及び履物」が1.4%下落した。



【7月】 総合指数 102.5 前月比 0.1%の下落

交通などの上昇により「交通・通信」が0.4%上昇した。一方、シャツ・セーター類などの下落により「被服及び履物」が2.6%下落した。

【8月】 総合指数 103.1 前月比 0.6%の上昇

教養娯楽用耐久財などの上昇により「教養娯楽」が2.1%上昇した。一方、シャツ・セーター類などの下落により「被服及び履物」が1.7%下落した。

【9月】 総合指数 103.2 前月比 0.1%の上昇

シャツ・セーター類などの上昇により「被服及び履物」が7.2%上昇した。一方、教養娯楽サービスなどの下落により「教養娯楽」が1.6%下落した。

【10月】 総合指数 102.7 前月比 0.5%の下落

他の被服類などの上昇により「被服及び履物」が0.9%上昇した。一方、野菜・海藻などの下落により「食料」が2.0%下落した。

【11月】 総合指数 102.6 前月比 0.1%の下落

洋服などの上昇により「被服及び履物」が0.6%上昇した。一方、教養娯楽サービスなどの下落により「教養娯楽」が1.3%下落した。

【12月】 総合指数 102.5 前月比 0.1%の下落

家庭用耐久財の上昇により「家具・家事用品」が1.8%上昇した。一方、理美容用品などの下落により「諸雑費」が1.2%下落した。

注) 表章上は端数処理の関係で一致しない場合がある。

3 10大費目別指数の動き (18~23 ページ参照)

(1) 食料

指数は101.8となり、前年に比べ4.3%の上昇となった。

生鮮食品についてみると、生鮮魚介が13.7%の上昇、生鮮野菜が2.4%の上昇、生鮮果物は7.3%の上昇となり、生鮮食品全体では7.4%の上昇となった。

生鮮食品以外では、穀類は2.9%の上昇、肉類は4.8%の上昇、乳卵類は2.8%の上昇、油脂・調味料は3.9%の上昇、菓子類は3.4%の上昇、調理食品は6.6%の上昇、飲料は3.5%の上昇、酒類は0.6%の上昇、外食は4.8%の上昇となった。一方、下落したものはなかった。

図5 食料指数の動き

平成22年=100

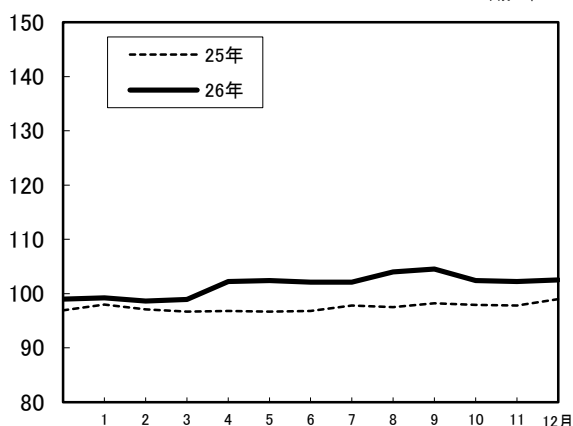


図6 生鮮魚介指数の動き

平成22年=100

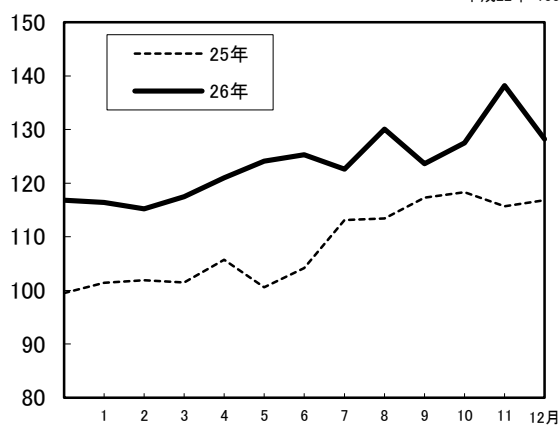


図7 生鮮野菜指数の動き

平成22年=100

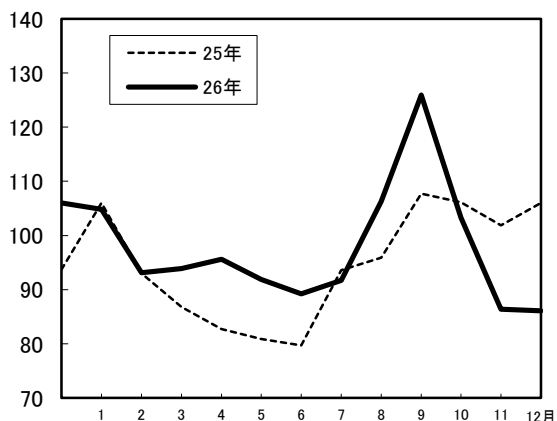
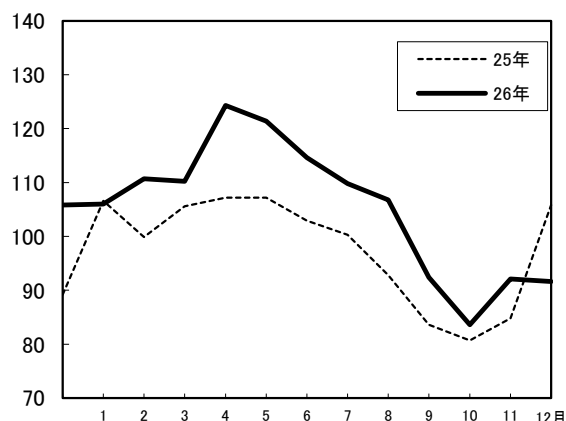


図8 生鮮果物指数の動き

平成22年=100

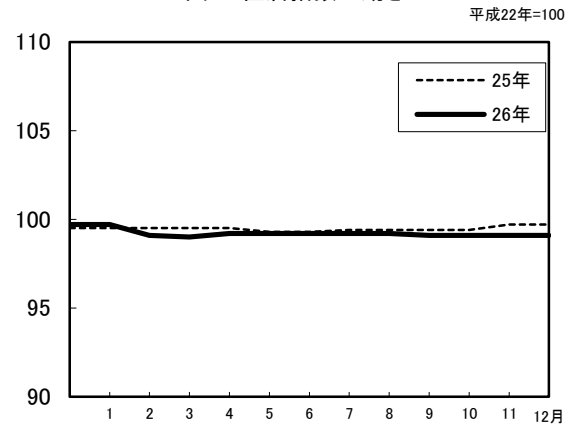


(2) 住居

指数は 99.2 となり、前年に比べ 0.3% の下落となった。

内訳をみると、家賃は 0.5% の下落、設備修繕・維持は 1.2% の上昇となった。

図9 住居指数の動き

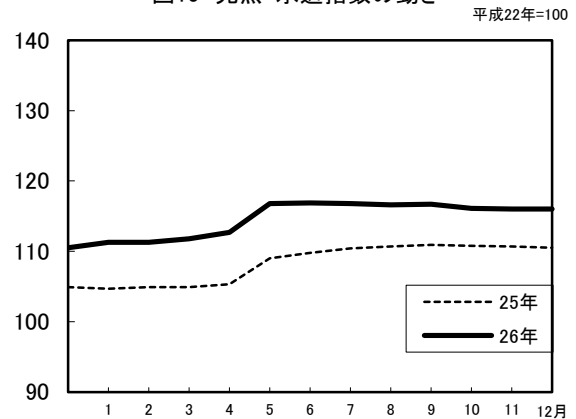


(3) 光熱・水道

指数は 114.9 となり、前年に比べ 5.9% の上昇となった。

内訳をみると、電気代は 7.1% の上昇、ガス代は 6.8% の上昇、他の光熱（灯油）は 8.3% の上昇、上下水道料は 1.9% の上昇となった。一方、下落したものはなかった。

図10 光熱・水道指数の動き

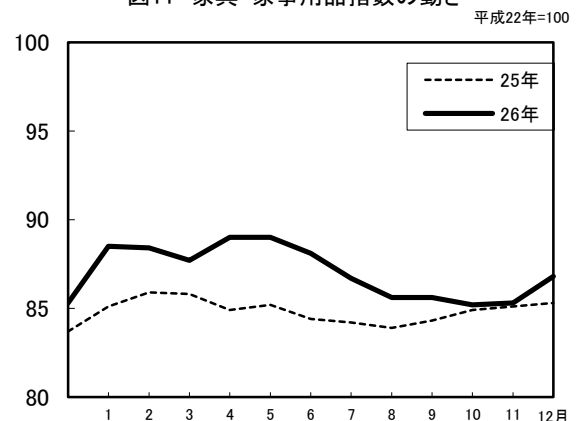


(4) 家具・家事用品

指数は 87.2 となり、前年に比べ 2.6% の上昇となった。

内訳をみると、家庭用耐久財は 6.9% の上昇、家事雑貨は 5.0% の上昇、家事サービスは 1.7% の上昇となった。一方、室内装備品は 0.2% の下落、寝具類は 7.7% の下落、家事用消耗品は 1.8% の下落となった。

図11 家具・家事用品指数の動き



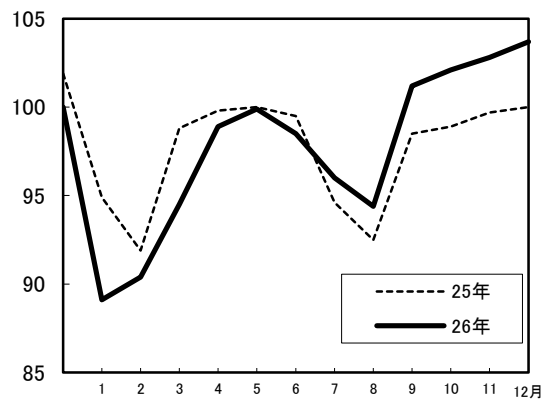
(5) 被服及び履物

指数は 97.6 となり、前年に比べ 0.2% の上昇となった。

内訳をみると、和服は 3.1% の上昇、下着類は 2.7% の上昇、履物類は 6.4% の上昇、他の被服類は 4.7% の上昇、被服関連サービスは 1.0% の上昇となった。一方、洋服は 0.8% の下落、シャツ・セーター類は 4.6% の下落となった。

図12 被服及び履物指数の動き

平成22年=100



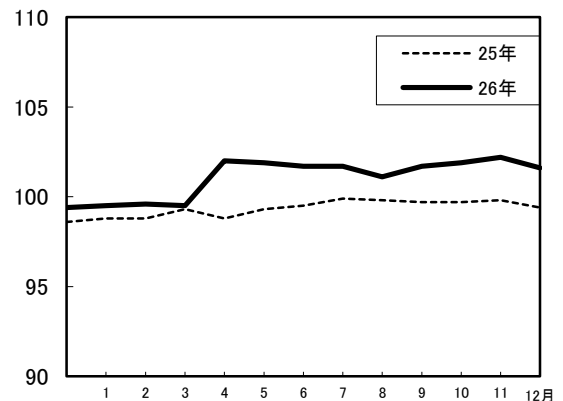
(6) 保健医療

指数は 101.2 となり、前年に比べ 1.8% の上昇となった。

内訳をみると、医薬品・健康保持用摂取品は 3.9% の上昇、保健医療用品・器具は 1.3% の上昇、保健医療サービスは 0.8% の上昇となった。一方、下落したものはなかった。

図13 保健医療指数の動き

平成22年=100



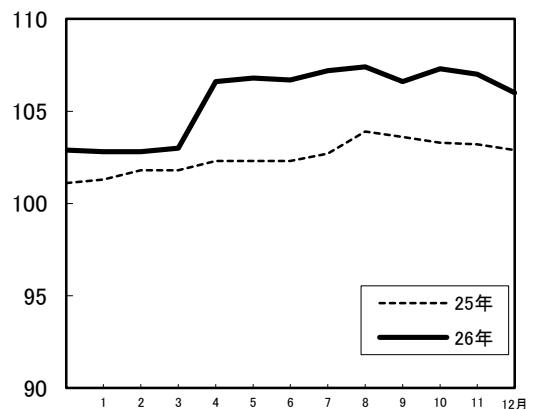
(7) 交通・通信

指数は 105.9 となり、前年に比べ 3.2% の上昇となった。

内訳をみると、交通は 6.4% の上昇、自動車等関係費は 3.7% の上昇、通信は 1.2% の上昇となった。一方、下落したものはなかった。

図14 交通・通信指数の動き

平成22年=100



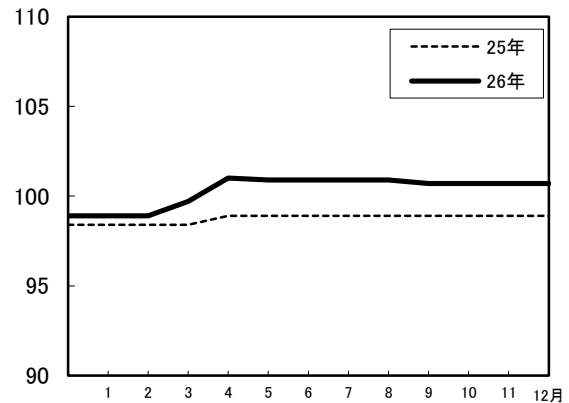
(8) 教育

指数は 100.4 となり、前年に比べ 1.7%の上昇となった。

内訳をみると、授業料等は 1.7%の上昇、教科書・学習参考教材は 2.2%の上昇、補習教育は 1.4%の上昇となった。一方、下落したものはなかった。

図15 教育指数の動き

平成22年=100



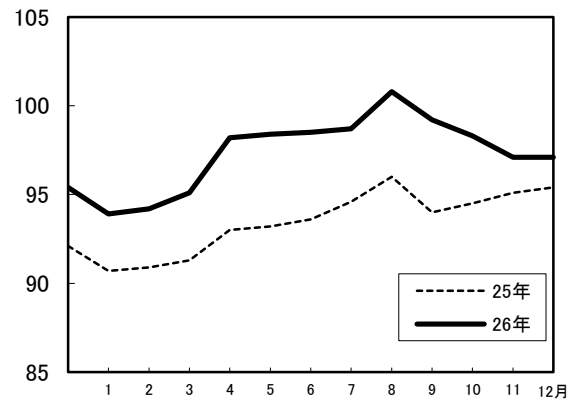
(9) 教養娯楽

指数は 97.5 となり、前年に比べ 4.2%の上昇となった。

内訳をみると、教養娯楽用耐久財は 9.0%の上昇、教養娯楽用品は 3.7%の上昇、書籍・他の印刷物は 2.4%の上昇、教養娯楽サービスは 3.9%の上昇となった。一方、下落したものはなかった。

図16 教養娯楽指数の動き

平成22年=100



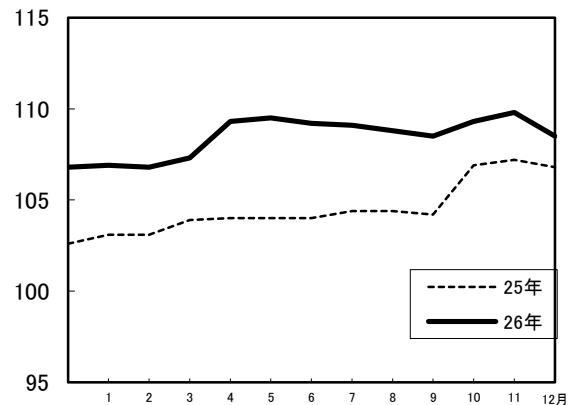
(10) 諸雑費

指数は 108.6 となり、前年に比べ 3.7%の上昇となった。

内訳をみると、理美容サービスは 0.7%の上昇、理美容用品は 2.2%の上昇、身の回り用品は 7.8%の上昇、たばこは 3.2%の上昇、他の諸雑費は 5.0%の上昇となった。一方、下落したものはなかった。

図17 諸雑費指数の動き

平成22年=100



注) 表章上は端数処理の関係で一致しない場合がある。

4 寄与度

平成26年の寄与度を10大費目別にみると、指数の上昇に最も寄与したものは「食料」の(+)1.08で、次いで「光熱・水道」の(+)0.48であった。一方、下落に寄与したものは「住居」のみで(-)0.06となっている。

平成25年から引き続き物価の上昇に寄与しているのは「光熱・水道」、「交通通信」、「教育」、「諸雑費」で、「食料」、「家具・家事用品」、「被服及び履物」、「教養娯楽」は下落から上昇に転じた。また、「保健医療」は同水準から上昇となった。一方、「住居」は引き続き下落に寄与した。なお、上昇から下落に転じたものはなかった。

さらに、中分類別にみると、上昇に寄与したのは自動車等関係費が(+)0.29と最も大きく、次いで外食及び電気代の(+)0.26、次いで教養娯楽サービスの(+)0.23となっている。逆に下落に寄与したのは家賃の(-)0.09が最も大きく、次いでシャツ・セーター類の(-)0.04、次いで洋服の(-)0.02となっている。

〈参考〉

寄与度とは、ある品目又は類の指数の変動が、総合指数の変動にどの程度の影響を与えるかを示したものである。

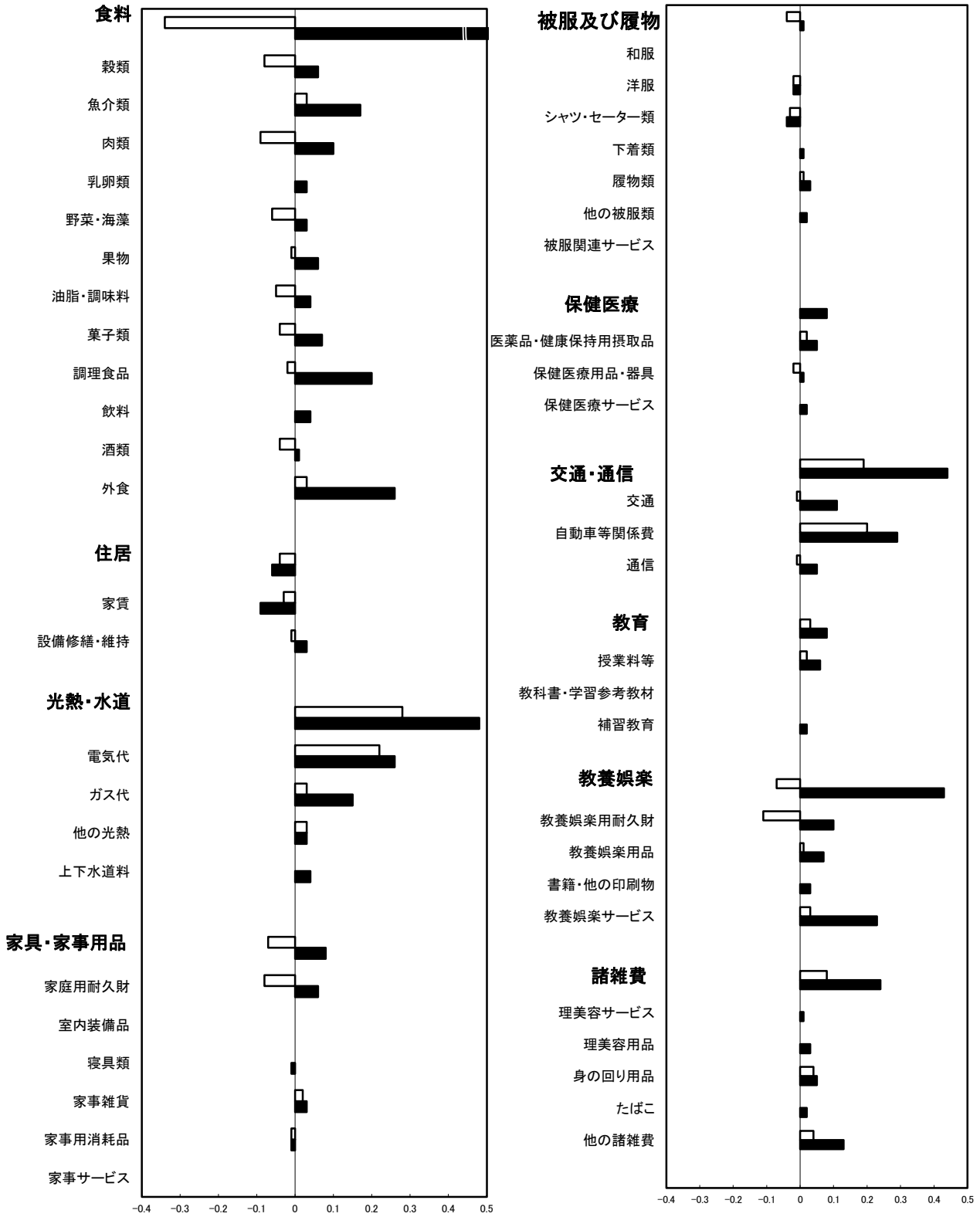
表3 10大費目別前年比及び寄与度

費目	前年比(%)		寄与度	
	25年	26年	25年	26年
総合	0.0	2.9	▲ 0.50	2.87
食料	▲ 1.3	4.3	▲ 0.34	1.08
住居	▲ 0.2	▲ 0.3	▲ 0.04	▲ 0.06
光熱・水道	3.6	5.9	0.28	0.48
家具・家事用品	▲ 2.5	2.6	▲ 0.07	0.08
被服及び履物	▲ 1.0	0.2	▲ 0.04	0.01
保健医療	0.0	1.8	0.00	0.08
交通・通信	1.3	3.2	0.19	0.44
教育	0.5	1.7	0.03	0.08
教養娯楽	▲ 0.7	4.2	▲ 0.07	0.43
諸雑費	1.3	3.7	0.08	0.24
生鮮食品を除く総合	0.0	2.7	0.00	2.58
食料(酒類を除く)及びエネルギーを除く総合	▲ 0.2	1.7	▲ 0.14	1.17

注) 寄与度は四捨五入の関係で、総合と内訳は必ずしも一致しない

図 18 中分類別寄与度

□25年 ■26年



II 平成26年平均全国財・サービス分類指数の概況

消費者物価指数で採用している品目を、財であるか、サービスであるか、また、どのような産業で製造されているか又は提供されているか、財についてはその耐久性の度合いなどの観点から分類したものが、財・サービス分類指数である。

1 財

指数は104.0となり、前年に比べ4.0%の上昇となった。

内訳をみると、生鮮食品を除く財は、3.9%の上昇となった。

農水畜産物は、生鮮食品が6.7%上昇したことにより、5.2%の上昇となった。

工業製品は、食料工業製品が3.6%、繊維製品が2.0%、石油製品が5.4%、他の工業製品が3.3%上昇したことにより、3.5%の上昇となった。

電気・都市ガス・水道は6.6%の上昇となった。

出版物は2.4%の上昇となった。

なお、耐久消費財は3.2%の上昇となった。

2 サービス

指数は101.6となり、前年に比べ1.5%の上昇となった。

内訳をみると、公共サービスは2.9%の上昇、一般サービスは1.0%の上昇となった。

表4 財・サービス分類指数、前年比、寄与度（全国）

		総合	財	財					出版物	サービス	サービス				耐久消費財
				生鮮食品を除く財	農水畜産物	工業製品	電気・都市ガス・水道	サービス			公共サービス	一般サービス	うち 外食	うち 民営家賃	
指数	25年	100.0	99.9	100.0	100.5	97.9	112.5	101.2	100.1	101.9	99.6	100.5	98.5	83.2	
	26年	102.8	104.0	103.8	105.8	101.4	119.9	103.6	101.6	104.8	100.6	103.1	98.1	85.8	
前年比 (%)	25年	0.4	0.6	0.7	0.4	▲ 0.1	5.1	0.4	0.1	1.0	▲ 0.2	0.3	▲ 0.6	▲ 3.1	
	26年	2.7	4.0	3.9	5.2	3.5	6.6	2.4	1.5	2.9	1.0	2.6	▲ 0.4	3.2	

Ⅲ 平成25年平均消費者物価地域差指数の概況

消費者物価地域差指数は、物価水準の地域間格差を示すもので、毎月公表されている消費者物価指数の副次的統計として、毎年1回公表。

1 物価水準の最も高い横浜市に比べ熊本市は6.0%低い

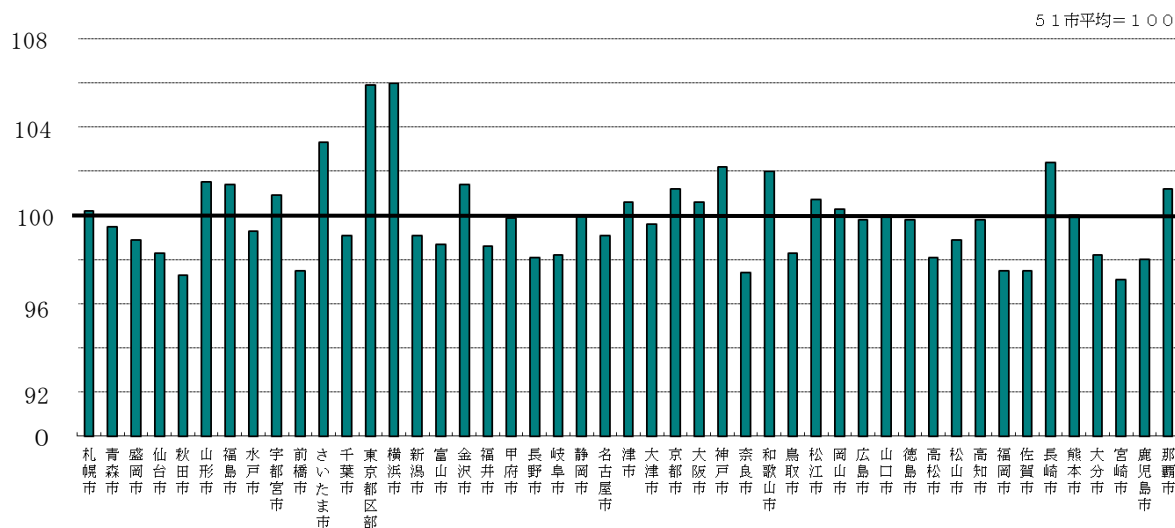
平成25年平均消費者物価地域差指数（51市注）平均＝100）の総合指数（持家の帰属家賃を除く）を都道府県庁所在市別にみると、最も高いのは、横浜市の106.0で、次いで東京都区部が105.9、さいたま市が103.3、長崎市が102.4、神戸市が102.2などとなっている。

一方、最も低いのは、宮崎市の97.1で、次いで秋田市が97.3、奈良市が97.4、前橋市、福岡市及び佐賀市が97.5などとなっている。

なお、熊本市は100.0で、51市のうち20番目（都道府県庁所在市のうち18番目）となっている。

注）51市とは都道府県庁所在市（東京都については東京都区部）及び政令指定都市（川崎市、浜松市、堺市及び北九州市）のことである。

図19 都道府県庁所在市別平成25年平均消費者物価地域差指数



2 食料の物価水準の最も高い横浜市に比べ熊本市は6.1%低い

食料の指数を都道府県庁所在市別にみると、最も高いのは、横浜市の105.9で、次いで東京都区部が104.9、那覇市が104.8、金沢市が103.5、長崎市が102.9の順に続いている。

一方、最も低いのは、長野市の93.3で、次いで福岡市が94.7、秋田市が94.8、佐賀市が95.3、前橋市が96.1の順に続いている。

熊本市は99.8で、51市のうち24番目（都道府県庁所在市のうち22番目）となり、最も高い横浜市に比べ6.1%低くなっている。

表5 平成25年平均消費者物価地域数差指数

地域	51市平均=100			地域	51市平均=100				
	総合 (持家の帰属 家賃を除く)	食料	家賃を除く 総合		総合 (持家の帰属 家賃を除く)	食料	家賃を除く 総合		
51市平均	100.0	100.0	100.0						
都道府県庁所在市	札幌市	100.2	97.9	101.1	都道府県庁所在市	大阪市	100.6	100.6	100.6
	青森市	99.5	97.4	99.9		神戸市	102.2	102.4	102.5
	盛岡市	98.9	98.9	99.9		奈良市	97.4	96.5	98.1
	仙台市	98.3	97.6	98.9		和歌山市	102.0	102.8	102.6
	秋田市	97.3	94.8	97.9		鳥取市	98.3	99.5	99.2
	山形市	101.5	98.7	102.3		松江市	100.7	101.5	101.4
	福島市	101.4	102.3	102.0		岡山市	100.3	100.3	101.0
	水戸市	99.3	96.9	99.8		広島市	99.8	101.3	100.4
	宇都宮市	100.9	98.7	101.6		山口市	100.0	100.2	101.0
	前橋市	97.5	96.1	98.1		徳島市	99.8	102.2	100.9
	さいたま市	103.3	102.5	103.0		高松市	98.1	97.6	99.0
	千葉市	99.1	101.0	99.5		松山市	98.9	99.6	100.0
	東京都区部	105.9	104.9	104.2		高知市	99.8	101.6	100.9
	横浜市	106.0	105.9	105.3		福岡市	97.5	94.7	98.1
	新潟市	99.1	98.9	99.7		佐賀市	97.5	95.3	98.4
	富山市	98.7	99.3	99.7		長崎市	102.4	102.9	103.2
	金沢市	101.4	103.5	102.2		熊本市	100.0	99.8	100.9
	福井市	98.6	100.0	99.6		大分市	98.2	100.2	99.4
	甲府市	99.9	98.0	100.6		宮崎市	97.1	98.1	98.1
	長野市	98.1	93.3	98.8		鹿児島市	98.0	101.0	98.4
	岐阜市	98.2	98.7	99.4		那覇市	101.2	104.8	102.1
	静岡市	100.0	99.2	100.4					
	名古屋市	99.1	98.4	99.4		川崎市	105.4	104.4	104.0
	津市	100.6	99.8	101.5		浜松市	98.4	97.2	99.0
大津市	99.6	98.0	100.2	堺市	100.6	101.3	101.1		
京都市	101.2	100.7	101.7	北九州市	96.6	97.4	97.6		

注1) 51市とは、都道府県庁所在市(東京都については東京都区部)及び政令指定都市(川崎市、浜松市、堺市及び北九州市)のことである。

注2) 市の区域は、平成21年8月3日現在の区域による。

3 熊本市の物価水準は、九州・沖縄で3番目に高い

熊本市の物価水準は総合指数（持家の帰属家賃を除く）で100.0なり、九州・沖縄の県庁所在市のうち3番目となっている。

九州・沖縄の県庁所在市別にみると、長崎市の102.4が最も高く、次いで那覇市が101.2、熊本市が100.0となっている。一方、最も低いのは、宮崎市の97.1で、次いで福岡市及び佐賀市が97.5となっている。

食料指数でみると熊本市は99.8で、九州・沖縄の県庁所在市のうち5番目となっている。

図20 九州各県・県庁所在市の平成25年消費者物価地域差指数
(持家の帰属家賃を除く総合)

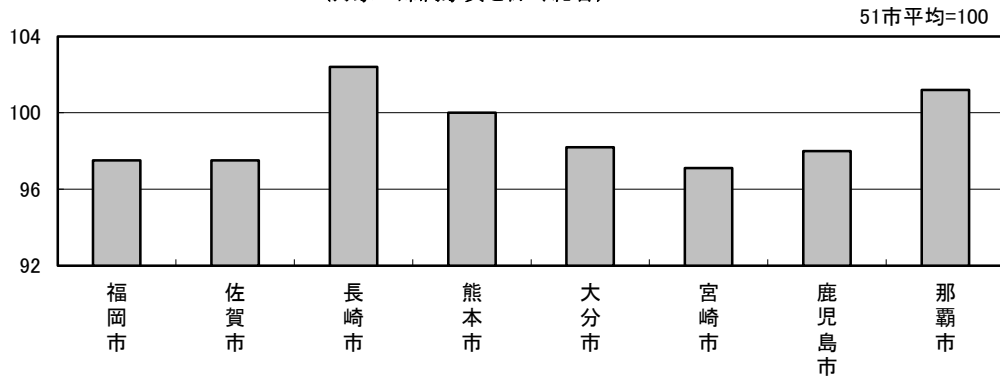


表6 消費者物価地域差指数（持家の帰属家賃を除く総合）の推移

	16年	17年	18年	19年	20年	21年	22年	23年	24年	25年
東京都区部	110.4	110.9	111.0	110.9	110.4	110.0	106.5	106.3	106.0	105.9
横浜市	109.6	110.1	110.1	110.4	110.2	110.2	106.8	107.1	106.7	106.0
福岡市	100.2	100.4	100.4	100.7	100.1	100.0	97.4	97.4	97.4	97.5
佐賀市	99.9	98.9	99.0	99.0	99.0	99.8	98.0	97.4	98.0	97.5
長崎市	104.6	102.8	102.7	102.7	102.6	102.3	103.3	102.6	102.3	102.4
熊本市	100.0	99.4	99.4	99.6	99.7	100.2	100.1	100.1	100.6	100.0
大分市	100.5	100.0	99.7	100.1	100.1	100.6	98.9	97.8	98.6	98.2
宮崎市	98.4	96.6	96.3	96.5	96.5	96.6	96.9	96.7	97.3	97.1
鹿児島市	101.1	101.1	101.2	101.2	100.9	101.4	100.7	100.0	99.3	98.0
那覇市	97.3	96.2	95.9	96.6	97.3	97.8	99.5	99.7	100.1	101.2

注) 平成21年までは、全国平均=100とし、平成22年からは、51市平均=100とする。

IV 統計表 ※表章上は端数処理の関係で一致しない場合がある。

第1表 熊本市の消費者物価指数の推移

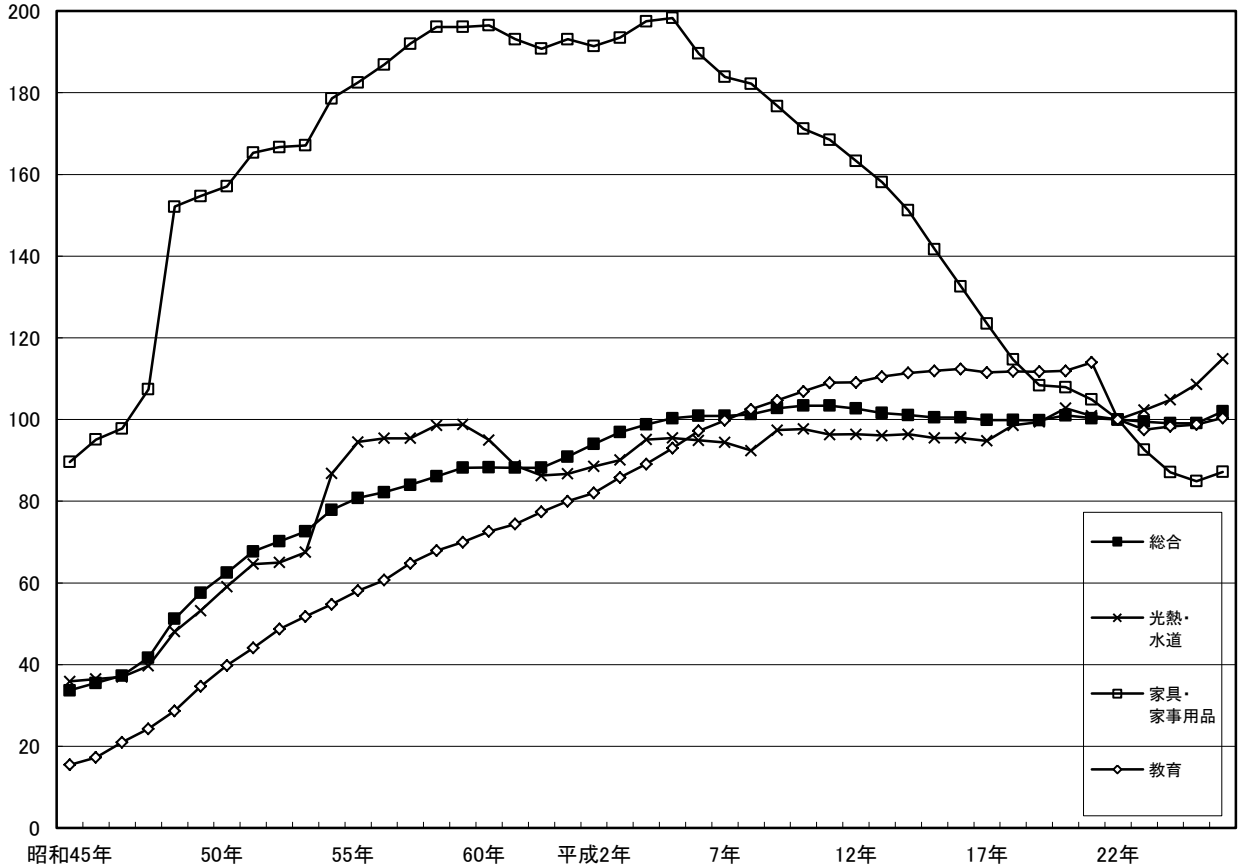
平成22年=100

	総合	食料	住居	光熱・水道	家具・家事用品	被服及び履物	保健医療	交通・通信	教育	教養娯楽	諸雑費	生鮮食品	生鮮食品を除く総合
昭和45年	33.7	31.8	26.3	35.9	89.6	34.1	37.3	43.5	15.5	40.8	31.7	28.8	34.2
46年	35.5	33.2	27.6	36.5	95.1	36.5	38.1	45.3	17.3	43.9	33.0	29.8	36.1
47年	37.3	34.5	29.7	37.0	97.8	37.9	41.7	46.2	21.0	45.9	34.8	31.5	37.8
48年	41.7	39.0	33.5	39.7	107.4	46.6	41.6	49.5	24.3	50.0	37.0	35.6	42.3
49年	51.2	48.7	39.0	48.1	152.1	58.6	45.1	57.0	28.7	62.6	43.8	45.7	51.8
50年	57.6	56.1	43.8	53.2	154.7	60.2	50.9	63.7	34.7	71.8	49.2	53.7	57.9
51年	62.5	60.9	48.0	59.1	157.1	63.5	55.2	68.9	39.8	76.1	58.6	61.4	62.5
52年	67.7	65.7	53.3	64.6	165.3	64.5	58.9	82.0	44.1	81.5	62.1	67.9	67.6
53年	70.2	67.8	57.1	65.0	166.7	67.9	64.4	82.1	48.7	84.1	64.0	67.0	70.5
54年	72.6	69.5	60.5	67.5	167.1	70.4	65.3	86.6	51.8	86.7	65.4	70.5	72.7
55年	77.9	74.4	63.8	86.8	178.6	69.9	66.1	92.7	54.8	93.3	71.6	81.4	77.4
56年	80.8	77.8	64.5	94.5	182.5	70.9	69.8	94.8	58.1	98.0	74.4	83.7	80.4
57年	82.2	77.8	66.3	95.4	186.9	72.5	72.7	99.3	60.7	100.1	75.0	75.4	82.5
58年	84.0	79.5	68.2	95.4	192.0	74.1	73.6	99.1	64.8	103.0	78.0	78.4	84.2
59年	86.1	81.5	70.8	98.6	196.1	75.0	75.9	99.6	67.9	104.5	80.0	80.1	86.3
60年	88.2	82.7	72.1	98.8	196.1	81.9	80.0	101.3	70.0	107.5	81.6	81.4	88.5
61年	88.3	82.4	72.4	95.0	196.5	83.0	82.2	100.0	72.6	108.6	83.3	77.0	88.8
62年	88.2	80.8	74.8	88.7	193.1	86.4	83.8	100.9	74.4	108.7	84.0	73.0	89.1
63年	88.2	80.7	75.1	86.3	190.8	86.4	84.0	99.9	77.4	109.7	84.5	73.4	89.0
平成元年	90.9	83.9	77.4	86.7	193.1	91.2	85.3	101.2	80.0	114.1	85.4	78.0	91.6
2年	94.0	88.2	79.9	88.5	191.4	93.6	85.9	103.1	82.0	119.9	86.1	89.4	94.1
3年	96.9	93.1	82.7	90.1	193.5	93.7	85.8	104.2	85.8	122.3	88.3	102.2	96.4
4年	98.8	92.6	86.8	95.1	197.5	95.6	90.8	104.3	89.1	126.4	89.8	89.2	99.2
5年	100.3	94.3	89.4	95.5	198.3	95.1	91.3	105.2	93.0	127.9	90.9	96.5	100.3
6年	100.9	95.6	91.0	94.9	189.6	94.5	90.6	105.0	97.2	128.6	91.9	94.0	101.2
7年	100.9	94.2	93.8	94.4	183.9	96.2	89.3	106.1	99.8	126.8	92.3	92.1	101.2
8年	101.3	95.1	95.9	92.4	182.2	96.9	89.9	103.8	102.5	126.5	92.5	96.2	101.4
9年	102.8	96.1	97.5	97.4	176.7	100.5	93.7	102.5	104.7	128.6	94.0	94.1	103.0
10年	103.4	96.9	97.8	97.7	171.2	103.5	100.3	101.4	106.9	128.1	94.0	96.3	103.6
11年	103.4	97.0	98.0	96.3	168.5	105.0	99.3	101.2	109.0	127.5	94.7	93.0	103.8
12年	102.7	94.7	98.9	96.4	163.3	104.6	98.4	101.8	109.1	126.8	94.5	86.1	103.5
13年	101.6	95.2	98.5	96.1	158.1	101.4	97.9	100.8	110.5	120.4	94.0	90.9	102.2
14年	101.1	95.4	98.6	96.4	151.2	99.8	96.5	100.3	111.4	117.3	94.2	89.3	101.7
15年	100.5	94.8	98.6	95.5	141.7	97.6	99.9	99.8	111.9	114.5	95.4	89.2	101.1
16年	100.5	95.3	98.6	95.5	132.6	99.5	99.9	99.9	112.4	112.1	96.7	90.1	101.0
17年	99.9	94.4	98.9	94.8	123.5	98.3	99.1	100.4	111.5	111.0	96.8	84.8	100.6
18年	99.9	95.8	98.6	98.6	114.7	97.9	98.3	100.6	111.8	108.0	97.6	90.1	100.4
19年	99.8	95.8	99.3	99.4	108.4	99.6	99.1	100.0	111.7	105.7	98.5	88.9	100.4
20年	101.0	97.9	99.1	102.8	107.9	101.3	98.8	103.2	111.9	105.2	98.5	90.8	101.5
21年	100.3	99.1	99.7	100.9	104.9	99.0	99.8	98.6	114.0	102.1	98.5	91.3	100.8
22年	100.0	100.0	100.0	100.0	100.0	100.0	100.0	100.0	100.0	100.0	100.0	100.0	100.0
23年	99.5	99.4	99.7	102.3	92.6	99.0	100.1	101.3	97.5	96.2	103.7	101.0	99.5
24年	99.1	98.9	99.7	104.8	87.1	98.5	99.4	101.3	98.3	94.2	103.3	100.8	99.1
25年	99.1	97.5	99.5	108.6	84.9	97.4	99.4	102.6	98.8	93.5	104.7	100.2	99.1
26年	102.0	101.8	99.2	114.9	87.2	97.6	101.2	105.9	100.4	97.5	108.6	107.7	101.8

注) 消費者物価指数は家計の消費構造をよりの確に反映するために、5年ごとに指数の構成品目を改廃し、ウエイトを更新することとされている。直近の改定は平成22年(2010年)であり、表の指数のうちそれ以前のは、接続指数により遡って作成されたものである。

図21 熊本市の消費者物価指数
 昭和45年からの推移
 (総合、光熱・水道、家具・家事用品、教育)

平成22年=100



昭和45年から平成26年までの消費者物価指数の推移をみると、「総合」は、昭和45年から平成10年まで上昇し、それ以降は100.0前後で推移している。昭和45年と平成26年を比べると、上昇率は203%となっている。

「光熱・水道」は、平成19年頃までは100.0を超えることなく推移していたが、平成20年に100.0を超えてから平成23年以降は上昇の傾向が続いている。

「家具・家事用品」は、昭和58年頃までは大きく上昇し、平成6年頃以降は一貫して下落傾向が続いていたが、平成26年に上昇に転じている。

また、「教育」は、昭和45年から平成21年まで一貫して上昇の傾向が続いていたが、平成22年に下落に転じ、近年は100.0前後で推移している。

第2表 消費者物価指数（中分類・熊本市）

	総					食							
	合	生鮮食品を除く総合	持家の除外総合	賃家の除外総合	品及び生鮮食品を除く総合	食料（酒類を除く）及びエネルギー	生鮮食品	生鮮食品を除く食料	穀類	魚介類	生鮮魚介	肉類	乳卵類
ウエイト	10,000	9,648	8,617	8,266	6,810	2,535	352	2,184	222	188	111	240	100

指 数

平成21年	100.3	100.8	100.5	101.0	101.1	99.1	91.3	100.5	102.3	98.6	97.6	102.3	98.9
22	100.0	100.0	100.0	100.0	100.0	100.0	100.0	100.0	100.0	100.0	100.0	100.0	100.0
23	99.5	99.5	99.5	99.4	98.9	99.4	101.0	99.1	99.4	101.2	101.9	95.9	100.0
24	99.1	99.1	99.1	99.0	98.2	98.9	100.8	98.6	98.2	102.2	104.5	92.9	99.2
25	99.1	99.1	99.1	99.0	98.0	97.5	100.2	97.1	94.6	104.0	109.2	89.1	98.8
26	102.0	101.8	102.5	102.2	99.7	101.8	107.7	100.8	97.4	112.8	124.1	93.4	101.5

対前年上昇率(%)

平成21年	▲ 0.7	▲ 0.7	▲ 0.9	▲ 0.9	▲ 0.4	1.2	0.6	1.4	0.6	▲ 0.3	▲ 1.0	1.4	1.6
22	▲ 0.3	▲ 0.8	▲ 0.5	▲ 1.0	▲ 1.1	1.0	9.5	▲ 0.5	▲ 2.2	1.4	2.5	▲ 2.2	1.1
23	▲ 0.5	▲ 0.5	▲ 0.5	▲ 0.6	▲ 1.1	▲ 0.6	1.0	▲ 0.9	▲ 0.6	1.2	1.9	▲ 4.1	0.0
24	▲ 0.4	▲ 0.4	▲ 0.5	▲ 0.5	▲ 0.7	▲ 0.6	▲ 0.3	▲ 0.6	▲ 1.2	1.1	2.5	▲ 3.2	▲ 0.8
25	0.0	0.0	0.0	0.1	▲ 0.2	▲ 1.3	▲ 0.6	▲ 1.5	▲ 3.6	1.7	4.5	▲ 4.1	▲ 0.4
26	2.9	2.7	3.4	3.2	1.7	4.3	7.4	3.8	2.9	8.5	13.7	4.8	2.8

月 別 指 数

平成26年1月	99.8	99.5	99.8	99.4	97.9	99.2	108.7	97.7	93.8	108.0	116.4	89.2	100.6
2月	99.6	99.4	99.7	99.5	97.9	98.6	104.2	97.7	92.9	107.4	115.2	90.3	100.0
3月	100.1	99.9	100.2	100.0	98.4	98.9	105.1	97.9	93.6	108.7	117.5	91.8	101.8
4月	102.3	102.0	102.9	102.6	100.2	102.2	110.3	100.9	98.1	111.2	121.0	90.3	99.8
5月	102.8	102.5	103.4	103.1	100.5	102.4	108.9	101.3	100.9	113.0	124.1	89.7	99.5
6月	102.6	102.4	103.2	103.0	100.2	102.1	106.5	101.4	101.1	113.7	125.3	89.5	100.7
7月	102.5	102.4	103.1	103.0	100.1	102.1	105.7	101.5	100.4	112.1	122.6	91.1	100.6
8月	103.1	102.7	103.7	103.3	100.3	104.0	114.0	102.3	99.9	116.9	130.1	95.1	102.6
9月	103.2	102.7	103.9	103.3	100.3	104.5	117.4	102.4	96.9	112.1	123.6	100.2	103.9
10月	102.7	102.6	103.3	103.2	100.4	102.4	106.4	101.8	97.9	114.3	127.5	95.4	103.1
11月	102.6	102.5	103.1	103.1	100.4	102.2	104.1	101.9	97.7	121.0	138.2	98.2	102.1
12月	102.5	102.5	103.1	103.2	100.3	102.5	100.7	102.8	95.5	115.5	128.2	99.4	103.7

対前年同月上昇率(%)

平成26年1月	1.6	1.5	1.8	1.7	0.8	1.3	3.8	0.8	0.2	8.9	14.8	▲ 0.2	2.0
2月	1.6	1.4	1.9	1.7	0.9	1.5	6.9	0.7	▲ 0.4	7.9	13.1	1.7	1.5
3月	1.8	1.5	2.1	1.8	0.8	2.4	9.8	1.2	0.0	9.8	15.8	4.5	1.8
4月	3.7	3.3	4.4	4.0	2.2	5.6	15.3	4.0	3.6	9.5	14.4	2.9	0.9
5月	3.8	3.4	4.5	4.0	2.3	5.8	16.8	4.1	6.8	14.5	23.3	1.1	0.6
6月	3.6	3.2	4.2	3.8	2.1	5.5	14.8	4.1	7.2	11.9	20.2	1.0	2.3
7月	3.2	3.2	3.8	3.8	2.1	4.3	4.3	4.3	5.3	4.9	8.4	1.1	2.2
8月	3.6	3.3	4.3	3.9	2.2	6.6	13.2	5.5	5.3	9.8	14.7	5.4	4.3
9月	3.6	3.2	4.2	3.9	2.3	6.5	11.6	5.6	1.8	2.9	5.3	12.0	6.0
10月	2.9	3.0	3.5	3.5	2.0	4.6	2.2	5.1	2.7	4.4	7.7	6.2	4.1
11月	2.6	2.6	3.2	3.2	1.7	4.5	1.7	5.0	2.0	12.2	19.4	11.1	3.0
12月	2.3	2.7	2.8	3.3	1.6	3.5	▲ 8.0	5.6	0.5	6.6	9.8	11.0	4.5

平成22年=100

野菜・海藻	生鮮野菜	果物	生鮮果物	油脂調味料	菓子類	調理食品	飲料	酒類	外食	住居			ウエイト
										住居	持家を除く 帰属住居	家賃	
252	159	86	82	111	229	300	130	131	547	1,987	604	1,745	

93.3	90.1	86.1	85.6	101.1	101.6	100.1	101.0	100.1	99.2	99.7	100.4	99.6	21
100.0	100.0	100.0	100.0	100.0	100.0	100.0	100.0	100.0	100.0	100.0	100.0	100.0	22
100.5	101.1	99.3	99.8	98.4	99.6	100.6	96.8	98.3	100.1	99.7	99.5	99.6	23
99.6	99.2	98.0	98.7	97.2	97.9	102.8	96.4	98.3	99.6	99.7	99.8	99.5	24
97.4	95.0	97.1	98.1	92.4	96.0	102.1	96.2	95.5	100.2	99.5	99.4	99.4	25
98.5	97.4	103.8	105.3	96.0	99.2	108.8	99.5	96.1	105.0	99.2	99.6	98.9	26

2.8	3.8	▲ 2.8	▲ 3.2	0.4	4.2	1.1	▲ 0.7	▲ 0.5	1.5	0.6	0.1	0.6	21
7.2	11.0	16.1	16.9	▲ 1.1	▲ 1.6	▲ 0.1	▲ 1.0	▲ 0.1	0.8	0.3	▲ 0.4	0.4	22
0.5	1.1	▲ 0.7	▲ 0.2	▲ 1.7	▲ 0.4	0.6	▲ 3.2	▲ 1.7	0.1	▲ 0.3	▲ 0.5	▲ 0.4	23
▲ 0.9	▲ 1.8	▲ 1.3	▲ 1.1	▲ 1.2	▲ 1.7	2.1	▲ 0.4	0.1	▲ 0.5	0.0	0.3	▲ 0.1	24
▲ 2.3	▲ 4.2	▲ 0.9	▲ 0.6	▲ 4.9	▲ 2.0	▲ 0.7	▲ 0.2	▲ 2.9	0.6	▲ 0.2	▲ 0.4	▲ 0.2	25
1.1	2.4	6.9	7.3	3.9	3.4	6.6	3.5	0.6	4.8	▲ 0.3	0.2	▲ 0.5	26

103.2	104.8	104.6	106.0	92.6	96.6	104.4	97.5	92.2	101.6	99.7	99.3	99.7	1月
95.7	93.1	109.0	110.7	92.6	96.2	104.7	96.9	92.4	101.8	99.1	99.1	98.9	2月
95.7	93.9	108.5	110.2	94.3	96.3	103.2	97.2	93.3	101.8	99.0	99.1	98.9	3月
97.6	95.6	121.9	124.3	97.1	99.1	109.5	102.0	96.0	105.4	99.2	99.8	98.9	4月
95.2	91.9	119.1	121.4	97.1	99.8	109.5	102.8	95.7	105.8	99.2	99.7	98.9	5月
93.5	89.2	112.7	114.6	97.4	100.3	110.1	100.8	95.9	105.8	99.2	99.8	98.9	6月
94.9	91.7	108.0	109.8	96.5	100.6	110.0	101.2	95.9	105.9	99.2	99.8	98.9	7月
104.2	106.3	105.2	106.8	95.7	99.6	113.5	100.6	95.8	105.9	99.2	99.9	98.8	8月
116.5	125.9	91.5	92.4	97.3	100.3	109.9	98.6	100.8	106.1	99.1	99.6	98.7	9月
102.2	103.3	83.4	83.6	96.9	100.6	109.7	97.7	98.6	106.1	99.1	99.7	98.7	10月
91.5	86.4	91.5	92.1	97.3	98.7	109.0	100.0	98.7	106.2	99.1	99.7	98.7	11月
91.5	86.1	90.7	91.6	96.7	102.3	111.8	98.9	97.6	107.1	99.1	99.7	98.8	12月

▲ 1.2	▲ 1.2	▲ 0.6	▲ 0.6	0.4	1.3	3.6	▲ 1.0	▲ 5.7	2.1	0.2	▲ 0.4	0.3	1月
▲ 0.5	0.0	10.2	10.8	0.9	▲ 0.3	2.6	▲ 1.8	▲ 5.5	2.3	▲ 0.4	▲ 0.5	▲ 0.4	2月
3.9	8.3	4.0	4.3	3.1	▲ 0.8	2.0	1.2	▲ 4.6	2.3	▲ 0.4	▲ 0.5	▲ 0.4	3月
8.9	15.7	15.3	16.0	5.6	2.0	7.8	5.6	▲ 2.0	5.8	▲ 0.3	0.3	▲ 0.5	4月
7.6	13.7	12.5	13.2	6.0	2.5	6.6	6.6	▲ 2.3	6.0	▲ 0.2	0.4	▲ 0.4	5月
6.6	12.0	10.8	11.4	5.2	2.9	6.9	4.7	▲ 2.2	6.1	▲ 0.1	0.5	▲ 0.4	6月
▲ 1.7	▲ 2.0	8.9	9.5	4.5	3.6	7.8	5.5	2.8	5.8	▲ 0.2	0.5	▲ 0.5	7月
6.3	10.9	14.3	15.1	4.1	5.8	10.2	5.0	2.8	5.7	▲ 0.1	0.6	▲ 0.5	8月
10.4	16.9	9.8	10.5	4.7	6.6	7.7	2.9	8.5	5.1	▲ 0.3	0.4	▲ 0.6	9月
▲ 2.2	▲ 2.7	3.7	3.7	5.4	7.4	8.0	4.1	6.1	5.1	▲ 0.3	0.4	▲ 0.6	10月
▲ 9.8	▲ 15.3	8.3	8.5	3.7	3.8	6.8	6.3	5.4	5.1	▲ 0.6	0.3	▲ 1.0	11月
▲ 12.0	▲ 18.8	▲ 13.2	▲ 13.4	3.5	6.0	9.0	3.3	5.9	5.9	▲ 0.6	0.4	▲ 0.9	12月

第2表 消費者物価指数（中分類・熊本市） つづき

			光熱・水道	電気代	ガス代	他の光熱	上下水道料	家具・家事用品	家耐庭久用財	室内装備品	寝具類	家事雑貨	家消費事用品
	持賃を除く 家賃 家賃	設備・ 修繕 維持											
ウエイト	362	242	740	321	200	30	189	333	134	22	15	63	76

指 数

平成21年平均	100.7	100.2	100.9	102.9	101.6	88.0	100.0	104.9	108.9	107.2	106.9	101.2	105.0
22	100.0	100.0	100.0	100.0	100.0	100.0	100.0	100.0	100.0	100.0	100.0	100.0	100.0
23	99.2	99.9	102.3	102.0	102.8	117.7	100.0	92.6	84.9	86.3	97.7	99.5	98.9
24	99.3	100.6	104.8	105.7	105.6	119.5	100.0	87.1	75.0	77.5	97.3	99.9	94.8
25	98.9	100.1	108.6	112.5	106.9	131.0	100.0	84.9	69.1	75.8	100.4	102.6	93.2
26	98.5	101.3	114.9	120.5	114.2	141.8	101.9	87.2	73.8	75.6	92.6	107.8	91.6

対前年上昇率(%)

平成21年平均	▲ 0.1	0.6	▲ 1.8	0.7	▲ 0.5	▲ 31.8	0.0	▲ 2.7	▲ 6.9	▲ 5.3	▲ 1.3	▲ 3.2	2.7
22	▲ 0.7	▲ 0.2	▲ 0.9	▲ 2.8	▲ 1.5	13.6	0.0	▲ 4.7	▲ 8.2	▲ 6.7	▲ 6.4	▲ 1.2	▲ 4.7
23	▲ 0.8	▲ 0.1	2.3	2.0	2.8	17.7	0.0	▲ 7.5	▲ 15.2	▲ 13.7	▲ 2.3	▲ 0.5	▲ 1.1
24	0.1	0.6	2.4	3.7	2.7	1.6	0.0	▲ 5.9	▲ 11.6	▲ 10.2	▲ 0.3	0.4	▲ 4.2
25	▲ 0.4	▲ 0.5	3.6	6.4	1.3	9.6	0.0	▲ 2.5	▲ 7.9	▲ 2.3	3.2	2.7	▲ 1.6
26	▲ 0.5	1.2	5.9	7.1	6.8	8.3	1.9	2.6	6.9	▲ 0.2	▲ 7.7	5.0	▲ 1.8

月 別 指 数

平成26年1月	98.9	99.9	111.3	115.7	110.8	137.5	100.0	88.5	76.3	73.6	95.8	104.7	96.1
2月	98.6	99.9	111.3	115.8	110.9	137.5	100.0	88.4	79.0	73.2	93.3	101.8	93.6
3月	98.6	99.9	111.8	116.5	111.5	137.5	100.0	87.7	78.1	72.0	88.8	104.2	91.7
4月	98.6	101.5	112.7	117.7	112.3	142.0	100.0	89.0	79.2	73.6	93.9	107.1	90.9
5月	98.5	101.4	116.8	123.3	116.3	139.8	102.9	89.0	78.4	76.3	92.0	108.6	90.7
6月	98.5	101.7	116.9	123.5	116.3	139.8	102.9	88.1	76.1	77.2	92.0	108.2	90.7
7月	98.5	101.7	116.8	123.2	116.3	139.8	102.9	86.7	73.0	71.9	93.7	109.2	90.6
8月	98.4	102.0	116.6	122.8	116.3	139.8	102.9	85.6	69.8	72.0	92.5	110.3	90.7
9月	98.3	101.7	116.7	122.4	116.3	144.7	102.9	85.6	67.2	78.8	93.7	110.8	92.3
10月	98.2	101.8	116.1	121.9	114.6	147.2	102.9	85.2	67.9	80.3	93.0	109.5	90.2
11月	98.2	101.8	116.0	121.7	114.5	148.1	102.9	85.3	67.3	79.5	91.5	109.6	92.5
12月	98.3	101.8	116.0	121.6	114.5	148.1	102.9	86.8	73.4	78.7	91.5	109.0	89.0

対前年同月上昇率(%)

平成26年1月	▲ 0.2	▲ 0.7	6.3	9.7	5.1	13.6	0.0	4.1	11.1	▲ 5.1	▲ 4.9	3.8	0.8
2月	▲ 0.4	▲ 0.7	6.1	10.2	5.6	3.1	0.0	2.9	11.1	▲ 5.5	▲ 7.0	0.0	▲ 0.4
3月	▲ 0.3	▲ 0.7	6.5	10.8	6.1	3.1	0.0	2.3	10.4	▲ 6.0	▲ 12.0	1.4	▲ 1.8
4月	▲ 0.4	1.3	7.0	11.1	6.3	9.4	0.0	4.8	16.0	▲ 3.2	▲ 8.1	4.6	▲ 3.7
5月	▲ 0.4	1.6	7.2	8.3	9.1	7.7	2.9	4.5	11.3	0.3	▲ 8.9	6.8	▲ 1.9
6月	▲ 0.4	1.9	6.5	7.0	8.4	7.7	2.9	4.4	12.0	1.4	▲ 8.9	6.4	▲ 3.0
7月	▲ 0.4	1.9	5.8	5.9	7.9	7.7	2.9	3.1	6.5	▲ 4.5	▲ 4.9	7.2	▲ 1.5
8月	▲ 0.4	2.2	5.3	5.1	7.6	6.8	2.9	2.0	2.4	▲ 3.2	▲ 7.2	6.8	0.2
9月	▲ 0.6	1.8	5.2	4.6	7.4	10.5	2.9	1.5	▲ 1.4	5.4	▲ 4.7	8.0	▲ 0.8
10月	▲ 0.6	1.9	4.8	4.3	5.8	14.1	2.9	0.3	0.1	7.7	▲ 8.3	6.8	▲ 5.6
11月	▲ 0.7	1.9	4.8	4.6	6.0	8.7	2.9	0.3	▲ 2.8	5.1	▲ 9.8	4.4	0.9
12月	▲ 0.6	1.9	5.0	4.9	6.4	7.7	2.9	1.8	5.5	5.0	▲ 7.6	3.9	▲ 3.9

平成22年=100

家事サービス	被服及び履物	被服									被服関連	保健医療	医薬品・健康品	ウエイト
		衣料	和服	洋服	シャツ・タートルネック	セーター類	下着類	履物類	他の被服類					
23	428	187	3	184	133	92	41	52	33	24	443	136	ウエイト	

100.0	99.0	98.5	100.0	98.4	99.0	98.2	101.4	102.0	99.3	98.8	99.8	102.6	21
100.0	100.0	100.0	100.0	100.0	100.0	100.0	100.0	100.0	100.0	100.0	100.0	100.0	22
99.9	99.0	97.8	100.0	97.8	100.0	99.7	100.6	97.4	102.7	100.9	100.1	97.8	23
99.8	98.5	97.8	100.0	97.7	97.9	97.4	99.0	98.4	102.4	101.9	99.4	96.2	24
99.6	97.4	96.5	100.0	96.4	95.9	94.2	99.7	100.3	101.0	102.5	99.4	97.4	25
101.2	97.6	95.7	103.1	95.6	93.7	89.8	102.4	106.7	105.8	103.5	101.2	101.2	26

▲ 0.3	▲ 2.2	▲ 3.3	0.0	▲ 3.5	▲ 2.6	▲ 3.4	0.0	0.8	▲ 2.9	3.6	1.0	▲ 2.3	21
0.0	1.0	1.6	0.0	1.6	1.0	1.8	▲ 1.4	▲ 2.0	0.7	1.2	0.2	▲ 2.6	22
▲ 0.2	▲ 1.0	▲ 2.2	0.0	▲ 2.2	0.0	▲ 0.3	0.6	▲ 2.6	2.7	0.9	0.1	▲ 2.3	23
▲ 0.1	▲ 0.5	▲ 0.1	0.0	▲ 0.1	▲ 2.1	▲ 2.3	▲ 1.6	1.0	▲ 0.3	0.9	▲ 0.7	▲ 1.6	24
▲ 0.2	▲ 1.0	▲ 1.3	0.0	▲ 1.3	▲ 2.1	▲ 3.3	0.7	2.0	▲ 1.4	0.6	0.0	1.2	25
1.7	0.2	▲ 0.8	3.1	▲ 0.8	▲ 2.3	▲ 4.6	2.7	6.4	4.7	1.0	1.8	3.9	26

99.5	89.1	84.0	100.0	83.7	87.8	83.2	98.4	101.7	93.2	103.0	99.5	98.3	1月
99.5	90.4	87.2	100.0	86.9	87.5	84.1	95.2	101.7	93.8	103.0	99.6	98.3	2月
99.5	94.5	94.9	100.0	94.8	87.7	84.4	95.1	102.3	101.9	103.0	99.5	98.2	3月
101.8	98.9	96.5	107.3	96.3	97.3	95.8	100.6	105.2	105.3	103.5	102.0	102.4	4月
101.8	99.9	96.3	103.7	96.2	100.1	96.6	108.2	104.3	109.9	103.5	101.9	101.9	5月
101.8	98.5	95.3	103.7	95.1	99.3	95.9	107.1	98.8	109.9	103.5	101.7	102.1	6月
101.8	96.0	92.0	103.7	91.8	92.7	86.1	107.5	111.4	102.1	103.5	101.7	102.6	7月
101.8	94.4	90.1	103.7	89.8	90.2	82.4	107.9	111.3	102.1	103.5	101.1	101.2	8月
101.8	101.2	100.3	103.7	100.3	96.0	92.3	104.2	111.4	109.2	103.5	101.7	102.7	9月
101.8	102.1	102.9	103.7	102.9	94.6	91.4	101.9	110.9	113.1	103.5	101.9	102.4	10月
101.8	102.8	104.5	103.7	104.5	94.1	91.5	99.9	110.9	114.4	104.1	102.2	102.1	11月
101.8	103.7	104.8	103.7	104.8	96.6	94.2	102.3	111.0	114.3	104.1	101.6	101.9	12月

▲ 0.2	▲ 6.2	▲ 8.1	0.0	▲ 8.3	▲ 9.0	▲ 12.0	▲ 2.7	1.6	▲ 2.2	0.8	0.7	1.8	1月
▲ 0.2	▲ 1.6	1.4	0.0	1.4	▲ 7.0	▲ 8.0	▲ 5.1	1.6	▲ 2.1	0.8	0.8	1.7	2月
▲ 0.2	▲ 4.3	▲ 5.8	0.0	▲ 5.9	▲ 6.6	▲ 7.3	▲ 5.4	1.9	▲ 0.7	0.5	0.2	1.5	3月
2.3	▲ 0.9	▲ 2.4	7.3	▲ 2.5	▲ 3.1	▲ 4.8	0.8	4.8	5.5	1.0	3.2	6.7	4月
2.3	▲ 0.1	▲ 2.1	3.7	▲ 2.2	▲ 0.6	▲ 3.8	6.5	3.8	5.7	1.0	2.6	5.8	5月
2.3	▲ 0.9	▲ 2.5	3.7	▲ 2.6	▲ 1.0	▲ 4.3	6.4	▲ 0.6	5.7	1.0	2.2	5.4	6月
2.3	1.5	▲ 1.8	3.7	▲ 1.9	1.2	▲ 2.0	7.4	11.0	5.2	1.0	1.9	4.5	7月
2.3	2.0	▲ 1.7	3.7	▲ 1.8	3.3	0.3	9.0	11.3	2.4	1.0	1.3	3.1	8月
2.3	2.7	1.4	3.7	1.4	0.2	▲ 2.7	6.6	11.1	7.5	1.0	2.0	4.2	9月
2.3	3.3	3.7	3.7	3.7	▲ 1.5	▲ 4.4	5.0	10.6	9.2	1.0	2.2	4.1	10月
2.3	3.1	4.1	3.7	4.1	▲ 2.9	▲ 4.6	0.8	10.6	9.6	1.1	2.4	4.1	11月
2.3	3.8	4.2	3.7	4.2	▲ 0.1	▲ 1.7	3.2	9.1	9.5	1.1	2.3	4.1	12月

第2表 消費者物価指数（中分類・熊本市） つづき

	保健・医療用品		交通・通信	交通	自等関係車費	通信	教育	授業料等	教科参考書・教材	補習教育	教養娯楽	教用養耐娯久楽財	教養娯楽用品
	器具	サ健 医ビ療ス											
ウエイト	98	210	1,361	169	726	466	486	371	10	105	1,085	175	194

指 数

平成21年平均	101.6	98.3	98.6	101.5	96.8	100.6	114.0	119.9	99.0	99.9	102.1	129.8	101.3
22	100.0	100.0	100.0	100.0	100.0	100.0	100.0	100.0	100.0	100.0	100.0	100.0	100.0
23	103.8	100.0	101.3	99.9	102.6	99.8	97.5	96.7	100.1	100.1	96.2	74.9	97.7
24	102.5	100.1	101.3	98.4	103.7	98.5	98.3	97.6	102.1	100.4	94.2	68.0	95.2
25	100.7	100.1	102.6	98.0	106.5	98.2	98.8	98.1	105.6	100.4	93.5	62.0	95.5
26	101.9	100.9	105.9	104.3	110.4	99.3	100.4	99.8	108.0	101.9	97.5	67.5	99.1

対前年上昇率(%)

平成21年平均	▲1.0	2.8	▲4.5	0.2	▲7.9	▲0.5	1.9	2.7	10.3	▲0.8	▲3.0	▲24.9	1.3
22	▲1.5	1.7	1.4	▲1.5	3.3	▲0.6	▲12.3	▲16.6	1.0	0.1	▲2.1	▲23.0	▲1.3
23	3.8	0.0	1.3	▲0.1	2.6	▲0.2	▲2.5	▲3.3	0.1	0.1	▲3.8	▲25.1	▲2.3
24	▲1.3	0.1	0.0	▲1.4	1.1	▲1.4	0.8	0.9	1.9	0.3	▲2.1	▲9.2	▲2.6
25	▲1.8	0.0	1.3	▲0.5	2.7	▲0.3	0.5	0.5	3.5	0.0	▲0.7	▲8.9	0.4
26	1.3	0.8	3.2	6.4	3.7	1.2	1.7	1.7	2.2	1.4	4.2	9.0	3.7

月 別 指 数

平成26年1月	99.9	100.1	102.8	96.9	106.9	98.5	98.9	98.2	106.6	100.4	93.9	61.5	95.6
2月	100.3	100.1	102.8	96.9	106.9	98.5	98.9	98.2	106.6	100.4	94.2	62.9	95.8
3月	100.2	100.1	103.0	98.8	106.9	98.5	99.7	98.2	106.6	104.2	95.1	65.1	95.8
4月	103.5	101.1	106.6	104.7	110.9	100.6	101.0	100.3	108.4	102.4	98.2	64.6	99.5
5月	103.3	101.1	106.8	104.9	110.8	101.3	100.9	100.3	108.4	102.4	98.4	66.9	99.9
6月	102.2	101.1	106.7	104.3	111.4	100.2	100.9	100.3	108.4	102.4	98.5	66.7	100.6
7月	101.9	101.1	107.2	107.5	111.9	99.7	100.9	100.3	108.4	102.4	98.7	71.1	101.0
8月	100.7	101.1	107.4	110.2	112.1	99.2	100.9	100.3	108.4	102.4	100.8	73.3	100.9
9月	101.6	101.1	106.6	106.3	112.0	98.2	100.7	100.3	108.4	101.3	99.2	73.7	102.0
10月	102.6	101.2	107.3	106.5	112.7	99.1	100.7	100.3	108.4	101.3	98.3	69.0	100.6
11月	104.6	101.2	107.0	106.5	112.1	99.1	100.7	100.3	108.4	101.3	97.1	68.1	99.9
12月	102.2	101.2	106.0	107.5	110.0	99.2	100.7	100.3	108.4	101.3	97.1	67.2	97.1

対前年同月上昇率(%)

平成26年1月	0.9	0.0	1.5	▲0.3	2.3	0.9	0.5	0.6	3.8	▲0.1	3.5	6.2	1.0
2月	1.3	0.0	1.0	▲0.4	1.4	0.8	0.5	0.6	3.8	▲0.1	3.6	7.2	1.5
3月	▲0.9	0.0	1.2	0.3	1.7	0.8	1.3	0.6	3.8	3.6	4.1	9.0	0.5
4月	3.4	1.0	4.2	7.5	4.1	3.2	2.1	2.1	1.7	2.0	5.6	3.6	4.0
5月	1.6	1.0	4.4	7.4	4.6	2.9	2.0	2.1	1.7	2.0	5.6	6.1	5.2
6月	0.5	1.0	4.3	7.5	5.1	1.7	2.0	2.1	1.7	2.0	5.2	6.4	6.1
7月	0.3	1.0	4.3	8.6	5.3	1.2	2.0	2.1	1.7	2.0	4.3	7.1	6.7
8月	▲0.4	1.0	3.4	8.4	3.9	0.6	2.0	2.1	1.7	2.0	5.1	13.0	7.1
9月	1.2	1.0	2.9	9.1	3.5	▲0.4	1.8	2.1	1.7	0.9	5.5	19.5	5.9
10月	2.0	1.1	3.9	9.3	4.6	0.6	1.8	2.1	1.7	0.9	4.0	13.3	2.9
11月	2.9	1.1	3.6	9.7	4.1	0.6	1.8	2.1	1.7	0.9	2.2	10.9	3.7
12月	2.3	1.1	3.1	9.7	3.1	0.6	1.8	2.1	1.7	0.9	1.7	5.1	▲0.3

平成22年=100

書籍印 ・刷 他物	教サ 養 娛ビ 楽ス	諸 雑 費	理サ ー 美 容 ス	理美 容 用 品	身り の用 回 品	た ば こ	他 の 諸 雑 費	エ ネ ル ギ ー	教 育 関 係 費	教 養 係 娛 楽 費	情 報 通 信 関 係 費	
133	582	601	108	141	65	52	235	786	562	1,161	525	ウエイト

99.8	100.9	98.5	99.0	101.8	100.5	91.2	98.0	97.7	112.1	102.1	100.4	21
100.0	100.0	100.0	100.0	100.0	100.0	100.0	100.0	100.0	100.0	100.0	100.0	22
100.3	101.2	103.7	100.0	99.0	96.5	126.2	105.4	105.2	98.0	96.5	99.9	23
100.7	100.2	103.3	100.0	98.2	95.1	126.2	105.3	107.8	99.0	94.4	99.2	24
100.9	100.7	104.7	100.0	98.3	101.1	126.2	106.9	113.2	98.9	93.9	97.9	25
103.3	104.6	108.6	100.7	100.5	109.0	130.3	112.2	120.9	101.6	97.8	99.0	26

0.4	▲2.2	0.0	2.2	▲1.2	▲2.1	0.0	0.1	▲9.5	1.9	▲2.6	▲0.3	21
0.2	▲0.9	1.5	1.0	▲1.7	▲0.5	9.6	2.1	2.4	▲10.8	▲2.0	▲0.4	22
0.3	1.2	3.7	0.0	▲1.0	▲3.5	26.2	5.4	5.2	▲2.1	▲3.5	▲0.1	23
0.5	▲1.0	▲0.4	0.0	▲0.8	▲1.5	0.0	▲0.1	2.5	1.0	▲2.2	▲0.7	24
0.2	0.5	1.3	0.0	0.1	6.3	0.0	1.6	5.0	0.0	▲0.5	▲1.3	25
2.4	3.9	3.7	0.7	2.2	7.8	3.2	5.0	6.8	2.7	4.1	1.1	26

101.1	101.4	106.9	100.0	97.9	103.8	126.2	112.1	116.3	100.0	93.9	97.9	1月
101.1	101.6	106.8	100.0	97.7	103.5	126.2	112.1	116.4	100.0	94.2	97.9	2月
101.0	102.5	107.3	100.0	98.1	106.9	126.2	112.1	116.8	100.7	95.3	97.9	3月
103.9	106.5	109.3	101.1	102.3	109.7	131.6	112.2	119.8	102.1	98.4	100.1	4月
103.8	106.1	109.5	100.9	102.9	110.8	131.6	112.2	122.7	102.1	98.6	100.7	5月
104.0	106.1	109.2	100.9	102.8	108.1	131.6	112.2	123.4	102.1	98.6	99.8	6月
104.0	105.0	109.1	100.9	101.8	109.8	131.6	112.2	123.3	102.1	99.2	99.3	7月
104.1	108.3	108.8	100.9	100.5	109.8	131.6	112.2	123.4	102.1	101.5	98.8	8月
104.0	104.8	108.5	100.9	99.0	109.9	131.6	112.3	123.3	101.9	99.5	98.8	9月
104.1	105.1	109.3	100.9	101.1	112.2	131.6	112.3	122.7	101.9	98.7	98.8	10月
104.2	103.3	109.8	100.9	103.2	112.2	131.6	112.3	122.0	101.9	97.6	98.8	11月
104.1	104.5	108.5	100.9	98.4	110.9	131.6	112.3	120.2	102.1	97.5	98.8	12月

0.2	4.6	3.7	0.0	0.4	9.6	0.0	6.6	7.3	1.4	2.9	0.0	1月
0.2	4.5	3.6	0.0	0.3	9.3	0.0	6.6	6.4	1.6	2.9	0.1	2月
0.2	5.3	3.3	0.0	0.1	6.0	0.0	6.6	7.0	2.1	3.5	0.0	3月
3.0	7.0	5.1	1.1	4.0	9.0	4.2	6.7	9.4	3.1	5.4	2.2	4月
2.9	6.2	5.3	0.9	4.4	10.1	4.2	6.7	8.9	3.1	5.5	2.9	5月
3.0	5.2	4.9	0.9	4.1	7.4	4.2	6.7	8.8	3.1	5.1	1.9	6月
3.1	3.3	4.5	0.9	3.1	5.6	4.2	6.7	7.9	3.1	4.3	1.4	7月
3.1	3.4	4.2	0.9	1.8	5.7	4.2	6.7	6.2	3.1	5.0	0.9	8月
3.1	3.4	4.1	0.9	0.4	7.2	4.2	6.8	5.7	2.9	5.5	0.9	9月
3.2	3.0	2.2	0.9	2.6	9.4	4.2	0.3	5.3	2.9	4.2	0.9	10月
3.3	▲0.1	2.4	0.9	4.2	7.7	4.2	0.3	4.6	2.9	2.5	0.9	11月
3.1	1.5	1.6	0.9	0.7	6.7	4.2	0.3	4.1	2.6	2.2	0.9	12月

第3表 消費者物価指数（中分類・全国）

	総					食							
	合	生鮮食品を除く総合	持家の除く総合家	賃家の除く総合家	品を除外	食料（酒類を除く）	ギークを除外	生鮮食品	生鮮食品を除く食料	穀類	魚介類	生鮮魚介	肉類
ウエイト	10,000	9,604	8,442	8,046	6,828	2,525	396	2,130	217	220	128	204	106

指 数

平成21年平均	100.7	101.0	100.8	101.1	101.2	100.3	94.5	101.5	103.3	101.8	101.0	101.8	100.8
22	100.0	100.0	100.0	100.0	100.0	100.0	100.0	100.0	100.0	100.0	100.0	100.0	100.0
23	99.7	99.8	99.7	99.7	99.1	99.6	99.0	99.8	98.4	100.4	100.9	99.9	100.2
24	99.7	99.7	99.7	99.7	98.5	99.7	99.6	99.7	101.3	101.4	101.6	99.0	98.1
25	100.0	100.1	100.2	100.2	98.3	99.6	99.5	99.6	100.8	102.4	102.2	99.3	98.1
26	102.8	102.7	103.6	103.5	100.1	103.4	105.7	102.9	100.4	112.3	114.2	106.8	103.4

対前年上昇率(%)

平成21年平均	▲ 1.4	▲ 1.3	▲ 1.5	▲ 1.5	▲ 0.7	0.2	▲ 2.5	0.8	0.8	▲ 1.0	▲ 3.0	▲ 1.2	1.3
22	▲ 0.7	▲ 1.0	▲ 0.8	▲ 1.1	▲ 1.2	▲ 0.3	5.8	▲ 1.4	▲ 3.2	▲ 1.7	▲ 1.0	▲ 1.8	▲ 0.8
23	▲ 0.3	▲ 0.3	▲ 0.3	▲ 0.3	▲ 1.0	▲ 0.4	▲ 1.0	▲ 0.3	▲ 1.6	0.4	0.9	▲ 0.2	0.2
24	0.0	▲ 0.1	0.0	0.0	▲ 0.6	0.1	0.5	0.0	2.9	1.0	0.7	▲ 0.9	▲ 2.2
25	0.4	0.4	0.5	0.5	▲ 0.2	▲ 0.1	▲ 0.1	▲ 0.1	▲ 0.5	1.0	0.5	0.3	0.1
26	2.7	2.6	3.3	3.2	1.8	3.8	6.2	3.3	▲ 0.4	9.7	11.8	7.6	5.4

月 別 指 数

平成26年1月	100.7	100.4	101.0	100.7	98.2	101.6	108.6	100.3	99.1	107.0	108.3	102.1	101.2
2月	100.7	100.5	101.1	100.8	98.3	101.3	106.5	100.3	99.2	108.1	109.9	102.0	101.5
3月	101.0	100.8	101.4	101.2	98.6	101.2	104.9	100.5	99.4	108.5	110.0	103.0	101.7
4月	103.1	103.0	103.9	103.8	100.6	103.8	105.6	103.4	102.1	111.4	112.6	105.9	104.5
5月	103.5	103.4	104.4	104.3	100.7	103.9	106.3	103.5	102.2	111.3	112.4	106.8	103.6
6月	103.4	103.4	104.3	104.3	100.6	103.7	104.2	103.6	101.8	111.6	112.5	107.5	103.3
7月	103.4	103.5	104.3	104.4	100.6	103.6	102.7	103.8	101.4	112.6	114.0	108.1	103.2
8月	103.6	103.5	104.6	104.5	100.7	104.2	106.7	103.8	101.3	116.4	120.6	108.7	103.0
9月	103.9	103.5	104.9	104.4	100.7	105.4	113.5	103.9	101.0	115.8	119.0	109.1	104.1
10月	103.6	103.6	104.5	104.6	100.9	104.0	103.9	104.0	99.7	114.2	116.2	109.1	104.9
11月	103.2	103.4	104.1	104.3	100.8	103.3	99.4	104.0	99.1	113.5	114.6	109.7	105.2
12月	103.3	103.2	104.2	104.1	100.8	104.2	105.5	104.0	98.7	117.1	120.7	109.8	105.1

対前年同月上昇率(%)

平成26年1月	1.4	1.3	1.7	1.6	0.7	1.3	2.8	1.0	▲ 2.2	6.0	7.3	3.8	3.2
2月	1.5	1.3	1.9	1.6	0.8	2.0	7.8	0.9	▲ 2.1	9.2	12.6	3.6	3.7
3月	1.6	1.3	2.0	1.6	0.7	2.4	9.1	1.2	▲ 1.8	9.1	11.7	5.0	4.0
4月	3.4	3.2	4.1	3.9	2.3	5.0	10.0	4.1	0.9	11.0	12.7	7.8	7.6
5月	3.7	3.4	4.4	4.1	2.2	5.3	12.1	4.1	1.0	11.9	14.3	8.4	6.9
6月	3.6	3.3	4.4	4.0	2.3	5.1	11.1	4.1	0.5	11.6	15.0	9.2	6.9
7月	3.4	3.3	4.1	4.0	2.3	4.5	5.8	4.3	0.3	10.8	13.5	8.9	6.9
8月	3.3	3.1	4.0	3.8	2.3	4.9	9.0	4.2	0.4	12.7	17.0	9.3	6.3
9月	3.2	3.0	3.9	3.6	2.3	5.1	9.8	4.2	0.1	7.3	7.7	9.1	6.3
10月	2.9	2.9	3.4	3.5	2.2	3.8	2.4	4.1	▲ 0.6	8.8	10.0	8.7	5.5
11月	2.4	2.7	2.9	3.2	2.1	2.9	▲ 3.1	4.0	▲ 0.6	8.2	8.9	9.0	5.0
12月	2.4	2.5	2.9	3.1	2.1	3.1	▲ 0.6	3.9	▲ 0.6	9.8	11.6	8.4	3.1

平成22年=100

野菜・海藻	生鮮野菜	果物	生鮮果物	油脂調味料	菓子類	調理食品	飲料	酒類	外食	住居			ウエイト
										住居	持賃を除く 帰属住居	家賃	
272	175	97	92	107	224	280	142	125	532	2,122	564	1,865	

94.2	90.0	93.8	93.4	101.8	101.1	101.7	102.2	101.4	100.1	100.4	100.5	100.4	21
100.0	100.0	100.0	100.0	100.0	100.0	100.0	100.0	100.0	100.0	100.0	100.0	100.0	22
97.8	96.8	100.6	100.6	99.2	99.5	100.4	99.5	98.9	100.2	99.8	99.8	99.8	23
97.3	96.1	103.4	103.3	97.9	98.9	101.2	98.4	97.7	100.2	99.5	99.5	99.4	24
97.2	96.4	101.7	101.6	97.3	99.0	100.8	96.9	96.7	100.5	99.1	99.2	99.0	25
99.9	99.3	106.0	105.8	100.4	102.7	105.5	97.9	98.6	103.1	99.1	100.1	98.6	26

▲ 0.5	▲ 1.3	▲ 3.3	▲ 3.4	0.0	3.3	1.1	▲ 2.3	▲ 0.5	0.9	▲ 0.2	0.0	▲ 0.3	21
6.2	11.1	6.6	7.1	▲ 1.7	▲ 1.1	▲ 1.7	▲ 2.1	▲ 1.4	▲ 0.1	▲ 0.4	▲ 0.5	▲ 0.4	22
▲ 2.2	▲ 3.2	0.6	0.6	▲ 0.8	▲ 0.5	0.4	▲ 0.5	▲ 1.1	0.2	▲ 0.2	▲ 0.3	▲ 0.2	23
▲ 0.5	▲ 0.7	2.7	2.7	▲ 1.3	▲ 0.6	0.7	▲ 1.1	▲ 1.3	0.0	▲ 0.3	▲ 0.2	▲ 0.4	24
▲ 0.1	0.3	▲ 1.6	▲ 1.6	▲ 0.6	0.2	▲ 0.3	▲ 1.5	▲ 1.0	0.3	▲ 0.4	▲ 0.3	▲ 0.4	25
2.8	3.0	4.1	4.1	3.2	3.6	4.6	1.0	2.0	2.6	0.0	0.9	▲ 0.3	26

103.2	105.8	113.7	114.2	98.1	99.5	101.9	97.1	96.8	101.0	98.9	99.2	98.8	1月
99.7	100.5	112.7	113.1	98.7	99.4	101.8	96.8	96.6	101.0	98.9	99.1	98.7	2月
98.4	98.2	110.4	110.6	99.1	99.2	102.2	96.9	96.4	101.1	98.9	99.1	98.7	3月
99.7	98.5	109.4	109.4	101.9	102.2	105.4	99.4	100.0	103.5	99.1	100.2	98.7	4月
98.8	97.2	114.7	115.0	101.3	102.1	106.1	98.7	99.6	103.6	99.1	100.3	98.7	5月
97.3	94.9	110.2	110.3	101.6	102.4	106.6	98.5	99.4	103.6	99.2	100.4	98.7	6月
97.2	94.7	102.6	102.3	101.4	103.9	107.0	98.0	99.3	103.7	99.2	100.4	98.6	7月
99.3	97.9	104.5	104.2	101.0	103.7	107.1	97.5	98.8	103.8	99.1	100.3	98.6	8月
111.7	117.1	99.6	99.0	100.7	104.3	106.8	97.8	99.0	104.0	99.1	100.3	98.6	9月
101.4	101.0	93.5	92.5	100.4	104.9	107.1	98.1	99.0	104.1	99.1	100.5	98.6	10月
94.7	90.7	96.0	95.1	100.6	105.1	106.7	98.0	99.0	104.1	99.1	100.5	98.5	11月
97.6	95.3	104.2	103.8	100.5	105.1	106.7	98.3	98.8	104.1	99.1	100.6	98.5	12月

0.1	0.4	1.4	1.5	1.3	0.9	1.4	▲ 0.1	▲ 0.4	0.9	▲ 0.3	▲ 0.2	▲ 0.4	1月
2.9	4.8	6.3	6.6	1.9	0.3	1.2	▲ 0.4	▲ 0.3	0.9	▲ 0.3	▲ 0.2	▲ 0.4	2月
5.4	8.8	5.9	6.2	2.5	▲ 0.1	1.7	▲ 0.1	▲ 0.6	0.9	▲ 0.3	▲ 0.2	▲ 0.4	3月
6.5	8.5	8.5	8.7	5.5	2.7	4.9	2.7	3.1	3.4	0.0	1.0	▲ 0.4	4月
8.2	11.6	9.9	10.2	4.7	2.9	5.7	2.0	2.8	3.0	0.1	1.2	▲ 0.4	5月
7.6	10.7	6.6	6.7	4.4	3.2	5.9	1.6	2.8	3.1	0.1	1.3	▲ 0.3	6月
1.6	0.6	4.4	4.3	3.8	5.2	6.4	1.6	2.8	3.0	0.2	1.4	▲ 0.3	7月
5.0	6.0	2.8	2.7	3.8	5.2	5.9	1.0	2.8	3.0	0.1	1.3	▲ 0.3	8月
10.2	13.8	4.7	4.6	2.8	5.8	5.8	0.8	2.6	3.2	0.1	1.2	▲ 0.3	9月
▲ 0.2	▲ 2.2	0.5	0.0	2.5	6.1	5.8	0.7	2.6	3.3	0.2	1.4	▲ 0.3	10月
▲ 7.2	▲ 12.8	▲ 1.1	▲ 1.6	2.3	5.8	5.3	1.3	2.6	3.2	0.2	1.4	▲ 0.3	11月
▲ 5.1	▲ 9.6	▲ 0.6	▲ 1.0	3.0	5.7	5.2	1.4	2.7	3.2	0.2	1.4	▲ 0.3	12月

第3表 消費者物価指数（中分類・全国） つづき

	持家を除く 帰属家賃		光熱・水道	電気代	ガス代	他の光熱	上下水道料	家具・家事用品	家耐庭久用財	室内装備品	寝具類	家事雑貨	家消費事耗用品
	307	257											
ウエイト	307	257	704	317	176	50	162	345	121	24	24	70	76

指 数

平成21年平均	100.5	100.7	100.2	103.2	100.8	87.0	99.7	104.8	111.2	104.2	102.7	101.1	104.6
22	100.0	100.0	100.0	100.0	100.0	100.0	100.0	100.0	100.0	100.0	100.0	100.0	100.0
23	99.6	99.9	103.3	102.8	102.9	118.4	100.0	94.4	86.2	96.6	99.9	99.8	98.0
24	99.2	99.9	107.3	108.8	107.0	120.7	100.4	91.7	78.7	95.1	101.6	101.4	96.2
25	98.8	99.7	112.3	116.6	109.9	130.3	100.9	89.7	73.2	93.3	101.6	102.1	95.8
26	98.4	102.1	119.3	126.0	116.3	138.0	103.4	93.1	77.8	94.6	104.2	105.1	99.1

対前年上昇率(%)

平成21年平均	▲ 0.4	0.6	▲ 4.2	▲ 0.6	▲ 0.6	▲ 33.8	0.7	▲ 2.2	▲ 5.5	▲ 2.7	▲ 2.6	0.0	▲ 0.7
22	▲ 0.5	▲ 0.7	▲ 0.2	▲ 3.1	▲ 0.8	14.9	0.3	▲ 4.6	▲ 10.1	▲ 4.0	▲ 2.6	▲ 1.1	▲ 4.4
23	▲ 0.4	▲ 0.1	3.3	2.8	2.9	18.4	0.0	▲ 5.6	▲ 13.8	▲ 3.4	▲ 0.1	▲ 0.2	▲ 2.0
24	▲ 0.5	0.1	3.9	5.9	4.0	1.9	0.3	▲ 2.9	▲ 8.8	▲ 1.6	1.8	1.6	▲ 1.9
25	▲ 0.4	▲ 0.2	4.6	7.1	2.6	8.0	0.5	▲ 2.2	▲ 6.9	▲ 1.9	▲ 0.1	0.7	▲ 0.4
26	▲ 0.4	2.4	6.2	8.1	5.9	5.9	2.5	3.8	6.3	1.3	2.6	3.0	3.4

月 別 指 数

平成26年1月	98.5	99.9	114.6	119.8	111.3	137.2	101.2	91.0	76.2	92.9	101.5	102.3	96.8
2月	98.5	99.8	114.9	120.1	112.2	136.2	101.2	91.9	79.1	92.9	100.3	102.2	96.6
3月	98.5	99.9	115.5	121.0	113.2	135.4	101.2	91.6	78.5	92.1	99.8	102.5	96.6
4月	98.4	102.4	116.8	122.5	114.4	139.2	101.3	95.4	83.1	94.8	104.4	105.4	100.5
5月	98.4	102.5	121.7	129.3	118.6	140.0	104.4	94.9	81.6	95.4	104.5	105.5	100.3
6月	98.4	102.7	121.9	129.6	118.8	140.0	104.4	94.3	79.8	95.0	104.7	105.7	100.2
7月	98.3	102.9	121.8	129.3	118.6	141.0	104.5	93.5	78.4	94.6	104.4	105.7	99.3
8月	98.3	102.8	121.5	128.9	118.4	141.1	104.5	93.0	76.5	94.2	104.7	106.2	99.4
9月	98.3	102.8	121.2	128.4	118.1	140.8	104.6	92.9	75.8	94.5	105.5	106.4	99.7
10月	98.3	103.2	120.8	127.7	117.7	139.7	104.6	93.3	75.9	95.8	106.7	106.3	100.4
11月	98.2	103.3	120.5	128.0	117.5	135.3	104.6	92.8	74.3	95.9	107.3	106.6	100.4
12月	98.2	103.4	120.0	127.9	117.3	130.1	104.6	92.7	74.6	96.5	107.1	106.7	99.4

対前年同月上昇率(%)

平成26年1月	▲ 0.4	0.1	5.6	8.5	3.5	9.1	0.5	1.9	6.4	▲ 2.3	▲ 0.4	0.5	1.0
2月	▲ 0.4	0.1	5.8	9.3	5.0	2.5	0.5	2.1	7.3	▲ 1.1	▲ 0.3	0.2	0.7
3月	▲ 0.4	0.1	6.3	10.0	5.8	2.7	0.5	1.6	5.3	▲ 2.1	▲ 0.7	0.5	0.6
4月	▲ 0.5	2.7	6.9	10.1	6.0	7.9	0.5	5.4	9.4	1.1	2.6	3.7	5.5
5月	▲ 0.4	3.0	8.9	11.4	8.5	9.9	3.6	5.4	9.7	1.8	3.1	3.4	5.0
6月	▲ 0.4	3.3	8.1	9.9	7.7	10.2	3.5	5.1	8.5	1.7	3.4	3.6	5.1
7月	▲ 0.4	3.4	7.2	8.5	6.8	10.1	3.6	4.3	6.8	2.5	3.3	3.4	3.9
8月	▲ 0.4	3.3	6.4	7.6	6.1	8.2	3.5	4.6	6.6	2.5	3.8	4.2	4.3
9月	▲ 0.4	3.0	5.3	5.7	5.6	6.9	3.5	4.2	5.7	2.2	4.1	4.2	3.7
10月	▲ 0.4	3.5	4.8	5.2	5.0	6.1	3.4	3.9	4.1	3.4	4.0	4.0	4.3
11月	▲ 0.4	3.4	4.9	6.0	5.3	1.6	3.4	3.3	2.2	3.1	4.2	4.2	4.0
12月	▲ 0.4	3.5	4.7	6.3	5.6	▲ 3.4	3.4	3.4	2.8	3.3	4.6	4.5	3.3

平成22年=100

家事サービス	被服及び履物	被服							履物類	他の被服類	被服関連	保健医療	医薬品・健康用品	ウエイト
		衣料	和服	洋服	シャツ・セーター類	セーター類	下着類	下着類						
31	405	180	9	171	117	81	37	49	33	27	428	129	ウエイト	

99.6	101.2	101.1	100.1	101.2	101.2	100.9	101.6	101.3	102.6	99.8	100.5	101.4	21
100.0	100.0	100.0	100.0	100.0	100.0	100.0	100.0	100.0	100.0	100.0	100.0	100.0	22
99.6	99.7	100.0	100.8	100.0	99.8	100.0	99.2	98.7	99.4	100.1	99.3	98.0	23
99.6	99.7	100.0	101.4	99.9	100.0	100.7	98.6	98.2	99.1	100.2	98.5	95.8	24
99.2	100.1	100.5	101.3	100.5	100.7	101.4	99.1	97.9	98.3	100.6	98.0	94.9	25
100.9	102.2	102.5	103.6	102.5	103.2	103.2	103.2	99.7	99.8	103.9	99.0	96.5	26

0.0	▲ 0.9	▲ 1.4	▲ 0.8	▲ 1.4	▲ 0.7	▲ 1.0	▲ 0.2	0.2	▲ 1.1	0.8	▲ 0.1	▲ 2.2	21
0.4	▲ 1.2	▲ 1.1	▲ 0.1	▲ 1.2	▲ 1.2	▲ 0.9	▲ 1.6	▲ 1.3	▲ 2.6	0.2	▲ 0.5	▲ 1.4	22
▲ 0.4	▲ 0.3	0.0	0.8	0.0	▲ 0.2	0.0	▲ 0.8	▲ 1.3	▲ 0.6	0.1	▲ 0.7	▲ 2.0	23
▲ 0.1	0.0	0.0	0.6	▲ 0.1	0.3	0.7	▲ 0.5	▲ 0.5	▲ 0.3	0.1	▲ 0.8	▲ 2.2	24
▲ 0.4	0.3	0.5	▲ 0.1	0.6	0.6	0.7	0.5	▲ 0.3	▲ 0.8	0.4	▲ 0.6	▲ 1.0	25
1.7	2.2	2.0	2.3	2.0	2.5	1.8	4.1	1.8	1.5	3.3	1.0	1.7	26

99.1	96.7	95.1	101.2	94.8	98.3	97.8	99.5	97.6	94.5	101.0	97.6	94.6	1月
99.1	96.7	96.1	101.3	95.8	97.1	96.0	99.5	97.4	93.9	101.1	97.5	94.4	2月
99.1	99.4	101.7	101.4	101.7	96.6	95.1	100.1	97.5	98.1	101.3	97.6	94.2	3月
101.5	103.6	103.7	105.1	103.7	105.7	106.7	103.5	99.8	100.5	104.7	99.7	97.9	4月
101.5	103.6	103.6	104.8	103.5	105.8	106.7	103.9	99.8	100.6	104.7	99.6	97.5	5月
101.5	103.1	103.1	104.1	103.0	105.1	105.7	103.8	99.7	100.6	104.8	99.5	97.2	6月
101.5	101.0	100.8	104.2	100.6	101.5	100.3	104.0	99.8	99.4	104.9	99.5	97.6	7月
101.5	99.3	99.2	104.3	98.9	98.1	95.5	103.7	99.9	98.4	104.9	99.4	97.4	8月
101.5	105.3	105.8	104.4	105.9	107.7	109.1	104.6	100.7	100.7	104.9	99.4	97.3	9月
101.5	105.9	106.6	103.9	106.7	107.7	109.0	104.9	101.6	103.7	104.8	99.4	97.0	10月
101.5	106.5	108.0	104.0	108.2	107.5	108.6	105.0	101.4	103.9	105.0	99.3	96.5	11月
101.5	105.7	106.6	104.0	106.7	106.7	107.3	105.4	101.4	103.5	105.0	99.1	96.3	12月

▲ 0.4	0.3	0.3	0.0	0.3	0.9	0.8	1.0	▲ 0.2	▲ 1.6	0.5	▲ 0.4	▲ 0.2	1月
▲ 0.4	1.3	1.5	▲ 0.1	1.5	2.0	2.4	1.1	0.2	▲ 0.4	0.6	▲ 0.5	▲ 0.3	2月
▲ 0.4	0.4	0.0	0.2	0.0	1.4	1.3	1.4	▲ 0.2	▲ 0.6	0.8	▲ 0.4	▲ 0.4	3月
2.4	2.2	1.9	3.8	1.8	2.4	1.5	4.5	2.0	1.6	4.0	1.9	3.7	4月
2.4	2.3	2.0	3.3	2.0	2.8	1.9	4.9	1.4	1.8	4.1	1.6	2.8	5月
2.4	2.0	1.7	2.6	1.7	2.5	1.6	4.6	1.3	1.5	4.0	1.4	2.0	6月
2.4	2.4	2.1	3.2	2.0	2.6	1.5	5.2	2.0	1.8	4.2	1.5	2.5	7月
2.4	2.7	2.6	3.2	2.6	3.0	2.0	5.0	2.3	1.6	4.3	1.4	2.3	8月
2.4	2.8	2.6	3.1	2.5	2.8	1.7	5.4	2.9	2.3	4.2	1.6	2.4	9月
2.4	3.1	2.8	2.7	2.8	3.1	2.1	5.6	3.4	3.2	4.1	1.3	1.8	10月
2.4	3.4	3.5	2.7	3.5	3.1	2.2	5.2	3.4	3.3	4.2	1.5	2.1	11月
2.4	3.2	2.9	2.7	2.9	3.2	2.2	5.4	3.5	3.5	4.1	1.5	2.0	12月

第3表 消費者物価指数（中分類・全国） つづき

	保健医療用品		交通・通信	交通	自等関係車費	通信	教育	授業料等	教習参考書・教材	補習教育	教養娯楽	教用養耐娯久楽財	教養娯楽用品
	器具	治療ス											
ウエイト	77	222	1,421	210	820	391	334	228	9	97	1,145	171	217

指 数

平成21年平均	102.6	99.3	99.0	100.7	97.6	100.8	110.6	114.7	99.2	99.7	101.7	124.1	102.8
22	100.0	100.0	100.0	100.0	100.0	100.0	100.0	100.0	100.0	100.0	100.0	100.0	100.0
23	99.7	100.0	101.2	100.8	102.2	99.3	97.9	97.0	100.1	99.8	96.0	72.5	98.3
24	98.4	100.2	101.5	101.0	103.1	98.3	98.2	97.3	102.0	100.0	94.5	66.0	97.2
25	96.6	100.3	102.9	101.0	105.9	97.8	98.8	97.6	105.5	100.8	93.6	62.5	96.9
26	97.2	101.0	105.6	106.2	108.7	99.0	100.6	99.0	107.9	103.8	97.0	65.7	101.9

対前年上昇率(%)

平成21年平均	▲ 2.5	1.7	▲ 4.9	▲ 0.8	▲ 8.1	▲ 0.4	0.9	0.8	7.0	0.1	▲ 2.5	▲ 22.6	▲ 0.5
22	▲ 2.5	0.7	1.0	▲ 0.7	2.4	▲ 0.7	▲ 9.6	▲ 12.8	0.8	0.3	▲ 1.7	▲ 19.4	▲ 2.7
23	▲ 0.3	0.0	1.2	0.8	2.2	▲ 0.7	▲ 2.1	▲ 3.0	0.1	▲ 0.2	▲ 4.0	▲ 27.5	▲ 1.7
24	▲ 1.3	0.2	0.3	0.1	0.9	▲ 1.0	0.3	0.3	1.9	0.2	▲ 1.6	▲ 8.9	▲ 1.1
25	▲ 1.9	0.1	1.4	0.0	2.7	▲ 0.6	0.5	0.3	3.5	0.8	▲ 1.0	▲ 5.3	▲ 0.4
26	0.6	0.7	2.6	5.2	2.7	1.3	1.9	1.4	2.2	3.0	3.7	5.1	5.2

月 別 指 数

平成26年1月	94.8	100.3	103.3	100.2	106.6	98.1	99.0	97.7	106.5	101.4	93.1	62.2	97.7
2月	94.9	100.3	103.2	100.1	106.5	98.1	99.1	97.7	106.5	101.8	93.6	64.1	97.9
3月	95.7	100.2	103.5	101.7	106.6	98.1	99.3	97.7	106.5	102.3	94.2	63.9	98.8
4月	98.5	101.2	106.1	106.6	108.9	100.1	101.1	99.3	108.3	104.4	97.6	65.5	103.2
5月	98.4	101.2	106.5	106.6	109.2	100.9	101.1	99.4	108.3	104.4	97.5	65.8	103.6
6月	98.2	101.2	106.3	106.1	109.5	99.8	101.1	99.4	108.3	104.4	97.8	68.8	102.7
7月	97.7	101.2	107.2	109.0	110.4	99.3	101.1	99.4	108.3	104.4	98.4	69.2	102.5
8月	97.2	101.3	107.2	111.0	110.3	98.9	101.1	99.4	108.3	104.4	99.8	66.4	103.1
9月	97.7	101.3	106.4	107.9	109.9	98.2	101.1	99.4	108.3	104.5	98.3	67.0	103.3
10月	97.9	101.3	106.6	108.2	109.9	98.8	101.1	99.4	108.3	104.5	98.6	66.4	103.1
11月	98.0	101.3	105.9	108.1	108.7	98.8	101.1	99.4	108.3	104.5	97.7	65.4	103.0
12月	97.2	101.3	105.4	108.9	107.6	98.8	101.1	99.4	108.3	104.6	97.7	63.4	103.7

対前年同月上昇率(%)

平成26年1月	▲ 2.0	0.0	2.0	▲ 0.2	3.0	0.9	0.7	0.3	3.8	1.2	1.0	4.7	0.9
2月	▲ 2.3	0.0	1.3	▲ 0.2	1.8	0.9	0.7	0.3	3.8	1.2	1.6	6.3	1.4
3月	▲ 1.8	0.0	1.2	0.2	1.7	0.9	0.8	0.3	3.8	1.6	1.4	0.1	1.9
4月	1.4	1.0	3.2	5.9	2.6	3.3	2.3	1.7	1.7	3.6	4.5	3.2	7.2
5月	1.6	1.0	3.7	5.9	3.5	2.9	2.3	1.7	1.7	3.6	4.0	3.0	7.1
6月	1.4	1.0	3.6	5.9	3.8	1.8	2.3	1.7	1.7	3.6	4.7	8.0	7.4
7月	1.2	1.0	3.8	7.0	4.1	1.3	2.3	1.7	1.7	3.6	4.9	9.1	6.8
8月	1.3	1.0	2.8	6.9	2.7	0.8	2.3	1.7	1.7	3.6	4.5	6.6	6.4
9月	1.8	1.0	2.4	7.4	2.2	0.3	2.2	1.7	1.7	3.4	4.7	7.3	6.1
10月	1.5	1.0	3.2	7.5	3.2	0.7	2.2	1.7	1.7	3.4	4.6	7.3	6.3
11月	1.9	1.0	2.6	7.9	2.1	0.8	2.2	1.7	1.7	3.4	3.8	3.9	5.7
12月	2.0	1.1	2.0	7.8	1.2	0.8	2.2	1.7	1.7	3.4	3.7	1.7	5.3

平成22年=100

書の籍印・刷他物	教サ養 娛ビ楽ス	諸雑費	理サ 美ビ容ス	理美容用品	身りの用品	たばこ	他の諸雑費	エネルギー	教育関係費	教養 係娛楽費	情報通信関係費	
142	615	569	118	139	63	53	196	772	413	1,239	470	ウエイト

99.8	100.2	98.7	100.1	101.2	100.5	91.2	98.2	97.4	108.5	101.6	100.4	21
100.0	100.0	100.0	100.0	100.0	100.0	100.0	100.0	100.0	100.0	100.0	100.0	22
100.3	100.8	103.8	99.6	98.7	99.2	126.2	105.4	105.8	98.3	96.5	99.9	23
100.7	100.0	103.5	99.5	97.5	99.3	126.2	105.5	109.8	98.6	95.0	99.3	24.0
101.0	99.4	104.8	99.5	97.8	104.3	126.2	107.3	116.2	99.1	94.2	98.3	25
103.4	102.5	108.6	101.3	99.5	112.0	130.3	112.6	123.8	100.9	97.5	99.6	26

0.3	▲ 1.8	▲ 0.4	▲ 0.1	▲ 1.5	▲ 0.7	0.0	0.1	▲ 11.1	1.0	▲ 2.3	▲ 0.2	21
0.2	▲ 0.2	1.3	▲ 0.1	▲ 1.2	▲ 0.5	9.6	1.9	2.7	▲ 7.8	▲ 1.6	▲ 0.4	22
0.3	0.8	3.8	▲ 0.4	▲ 1.3	▲ 0.8	26.2	5.4	5.8	▲ 1.7	▲ 3.5	▲ 0.1	23
0.5	▲ 0.8	▲ 0.2	▲ 0.1	▲ 1.1	0.1	0.0	0.1	3.7	0.4	▲ 1.5	▲ 0.7	24
0.2	▲ 0.6	1.2	0.0	0.3	5.0	0.0	1.7	5.8	0.4	▲ 0.9	▲ 1.0	25
2.4	3.1	3.7	1.8	1.7	7.5	3.2	5.0	6.6	1.9	3.5	1.3	26

101.2	98.1	106.9	99.5	98.0	106.8	126.2	112.5	119.0	99.4	93.5	98.3	1月
101.2	98.5	106.9	99.5	97.8	107.3	126.2	112.5	119.1	99.5	94.0	98.4	2月
101.1	99.3	107.2	99.5	97.6	110.0	126.2	112.5	119.8	99.6	94.8	98.4	3月
103.9	103.2	109.3	101.8	100.7	113.1	131.6	112.6	122.2	101.3	98.0	100.6	4月
103.9	102.6	109.2	101.8	100.3	113.2	131.6	112.6	126.4	101.4	97.8	101.3	5月
104.1	102.6	109.2	101.9	100.3	113.0	131.6	112.6	126.8	101.4	98.0	100.4	6月
104.1	103.7	109.1	101.9	100.0	112.5	131.6	112.6	127.4	101.4	98.9	100.0	7月
104.1	106.8	109.1	102.1	99.8	112.8	131.6	112.6	127.0	101.4	100.5	99.6	8月
104.1	103.8	109.1	101.9	99.5	113.5	131.6	112.7	126.3	101.4	98.6	99.6	9月
104.2	104.7	109.3	101.8	100.2	113.8	131.6	112.7	125.3	101.4	99.0	99.6	10月
104.3	103.2	109.2	101.8	100.0	113.6	131.6	112.7	123.8	101.4	98.1	99.6	11月
104.1	103.7	109.2	102.0	99.5	114.6	131.6	112.7	122.0	101.6	98.3	99.6	12月

0.2	0.6	3.5	▲ 0.1	1.4	8.1	0.0	6.6	6.9	0.7	0.9	0.0	1月
0.3	1.1	3.4	▲ 0.1	0.6	8.6	0.0	6.6	5.8	0.7	1.4	0.2	2月
0.2	1.8	2.9	▲ 0.1	▲ 0.5	6.2	0.0	6.6	6.1	0.8	1.3	0.2	3月
3.0	4.1	4.8	2.2	2.6	9.1	4.2	6.7	7.9	2.2	4.2	2.4	4月
2.9	3.4	4.7	2.3	2.0	9.1	4.2	6.7	10.1	2.3	3.8	3.0	5月
3.0	3.6	4.7	2.3	2.0	9.0	4.2	6.7	9.6	2.2	4.4	2.2	6月
3.1	3.9	4.4	2.4	1.8	6.1	4.2	6.7	8.8	2.2	4.6	1.7	7月
3.1	3.9	4.5	2.6	2.0	6.6	4.2	6.7	6.8	2.3	4.3	1.3	8月
3.1	4.1	4.5	2.5	1.8	7.1	4.2	6.8	5.2	2.2	4.5	1.3	9月
3.2	4.0	2.3	2.3	2.1	7.4	4.2	0.3	4.9	2.2	4.5	1.3	10月
3.3	3.2	2.2	2.4	2.2	5.9	4.2	0.3	3.9	2.2	3.8	1.3	11月
3.1	3.7	2.2	2.4	2.0	6.5	4.2	0.3	2.8	2.3	3.7	1.3	12月

(1) 消費者物価指数とは何か

個々の商品の価格変化を総合したものが物価指数です

私たちは日常生活で様々な商品(財やサービス)を購入しています。例えば、豚肉 100g 230 円、キャベツ 1kg 150 円、ブラウス 1 枚 6,500 円、映画観覧料大人 1 回 1,800 円、理髪料大人 1 回 3,500 円といった具合です。これらの商品の価格は、高くなったり安くなったりいろいろな動きをします。そこで、平均的な価格変化、すなわち物価の動きをみるには、たくさんの商品の価格の変化を総合してみる必要があります。

物価の動きをある時点と比べて比率のかたちで表した数値が物価指数です

物価が上がった又は下がったというとき、例えば、昨年と比べて、あるいは先月と比べてどうかというように、ある時点と比べて考えています。そこで、物価の動きは、比較の基準となる時点を決めて、その時の物価に対してどの程度上昇(又は下落)したかを比率のかたちでみることにします。そして、物価を比率で表したものを物価指数といいます。物価指数は、物価の動きを主観的な感じ方ではなく、より客観的な方法で、しかも分かりやすい数値として表したものです。ちょうど、温度計が日々の暑さ寒さを測るように、物価指数は物価の動きを測る物差し役目を果たしています。

小売段階の物価の動きは消費者物価指数(CPI)でみます

商品の価格には、生産者が出荷するときの生産者価格、卸売業者が小売店に販売するときの卸売価格、小売店が消費者に販売するときの小売価格など、商品の流通過程に応じていくつかの段階があります。

消費者物価指数は、日常生活で私たち消費者が購入する商品の価格の動きを総合してみようとするもので、私たちが日常購入する食料品、衣料品、電気製品、化粧品などの財の価格の動きのほかに、家賃、電話代、授業料、理髪料などのようなサービスの価格の動きも含まれます。

この消費者物価指数は総務省統計局が作成しており、CPI(Consumer Price Index)と略称で呼ばれています。

物価指数には、消費者物価指数のほかに、生産者の出荷若しくは卸売段階における財の物価の動きを示す企業物価指数(日本銀行作成)や、企業間で提供されるサービスの物価変動をとらえる企業向けサービス価格指数(日本銀行作成)などがあります。

(2) 消費者物価指数の作り方のあらまし

消費者物価指数は、世界の多くの国でほぼ同じ作り方をしています。多くは約140年前にドイツのラスパイレスという経済学者が考案した計算式によっています。この作り方は、簡単にいえば次のような方法です。

指数の基準時である平成22年の1年間に、私たちが実際に買った商品を調べて、これらをすべて大きな買物かごに入れます。例えば、月平均にすると、米8kg、牛肉600g、トマト970g、ビール(350ml)8缶、電気代400kWh、ブラウス1枚、革靴1足、ビタミン剤1箱、バス代4回、新聞代、月謝、家賃…というようになります。

これらを買うのに、全部で30万円かかったとします。次に、同じものを平成25年に買ったとしましょう。買い物かごの中身は同じですが、個々の商品の値段は上がったたり下がったりしていますので、この買物をするための費用は平成22年と同じではありません。仮に31万だったとすると、物価が上がったことによって平成22年に比べて1万円多くかかったこととなります。買い物かごの中の商品全体の値動きを指数化してみると、平成22年の30万円を100とすると、平成25年の31万円は、比例計算で103.3となります。これが平成22年を基準とした平成25年の消費者物価指数です。

つまり、消費者物価指数とは、私たちの暮らしに必要な商品(財やサービス)を買物かごに入れて、その買物かご全体の費用が物価の動きによっていくらに変わったかを指数で表したものとと言えます。

(3) 指数品目

このように消費者物価指数は、買物かごの内容全体の購入費用を比較するものですから、買物かごの中にどのような商品(財やサービス)を入れるかということが重要な問題の一つとなります。もちろん、消費者が購入するすべての商品を網羅すれば、それに越したことはありませんが、それは現実には不可能なことです。そのため、家計の上で重要度の高い商品を代表として選び、その価格を調べることにしており、選定した商品を指数品目と呼んでいます。

指数品目には、全国の世帯の家計の実態を調べる「家計調査」(国の基幹統計)の結果を基に、重要度の高いものを選びます。平成22年基準の消費者物価指数では、平成22年の家計調査の結果を基に、家計の上で重要な商品(財やサービス)として選定した587品目に「持家の帰属家賃」1品目を加えた588品目を指数品目として採用しています。

しかし、時間と共に消費生活の内容が変化しますので、いつまでも買物かごの内容を固定しておくとは、現実を買う個々の商品の数量や購入する商品そのものが違ってくるため、物価指数が現実の物価の変化を正確にとらえなくなってしまうおそれがあります。そのため、西暦年の末尾が0と5の年を基準時として5年ごとに改定することとしています。

(4) ウェイト

消費者物価指数は、家計上重要な商品をひとつの買物かごに入れて、その買物かご全体の費用が物価の変化によって、いくらに変わったかを測定するものです。これは、見方を変えれば、買物かごの中に入れたいろいろな商品の値動きを、家計の消費支出全体に占めるそれぞれの支出金額の割合（重み：ウェイト）を加味して総合し、全体の物価の変化を図ることと同じになります。

ウェイトは、家計調査による品目ごとの支出金額から計算されます。

まず、平成22年1年間の消費支出金額から、世帯で購入した個々の品目ごとに、いくら支出したかを調べます。次に、消費支出金額全体に対してどのくらいの割合を占めているかを計算し、これを個々の品目のウェイトとしています。ただし、生鮮魚介や生鮮野菜、生鮮果物のように季節によって出回り状況の著しく異なる商品については、世帯における月々の支出額が大きく変化するので、月によって異なったウェイトを用いています。これらの商品については、月別の安定したウェイトを得るために、平成21年と22年の月別購入数量を基にして、月ごとに異なるウェイトを作っています。

(5) 価格調査

指数計算に採用されている品目の価格は、「小売物価統計調査」（国の基幹統計）によって調査された小売価格を用います。この調査は、全国の約260市町村を調査市町村とし、各調査市町村ごとに、商品の価格及びサービス料金を調査する価格調査地区（約27,000の店舗・事業所）と、民営借家の家賃を調査する家賃調査地区（約26,000の民営借家世帯）を対象に毎月調査しています。他に、全国の99市町村から約320の調査旅館・ホテルを選定し、宿泊料調査も行われています。本県においては、熊本市、人吉市、八代市、玉名市及び阿蘇市で調査をしています。

(6) 消費者物価指数の見方

消費者物価指数は、消費者全体に対する物価の動きの平均を表すものです

消費者物価指数が上がった、下がったといっても、物価の動きがそれぞれの家計に影響する度合いは異なっています。消費者物価指数は、個々の家計に対応する物価の動きを表すのではなく、消費者全体に対する物価の動きを表す指標です。

前月あるいは前年同月からの物価の動きは変化率で表します

前月から、あるいは前年同月からの物価の変化を見る場合、二時点の指数を単純に引き算するのではなく、変化率を用いて何パーセントの上昇（又は下落）と表します。ある時点の指数を（A）、それより以前の指数を（B）とすると、

これら二時点間の変化率は次のように計算します。

$$\begin{aligned}\text{変化率(\%)} &= \frac{(A) - (B)}{(B)} \times 100 \\ &= \left(\frac{(A)}{(B)} - 1 \right) \times 100\end{aligned}$$

物価全体の動きに対して、各項目の影響の度合いは寄与度を用います

寄与度は、ある品目や項目の値動きが物価全体の上昇に対してどれだけ影響を与えるかを計算したもので、品目や項目の変化率の大きさ、ウエイトの大きさ、指数値の大きさによって決まります。

なお、各項目の寄与度を合計すると、総合指数の変化率になります。

また、寄与度の総合計を 100 とした各項目の寄与度の割合を寄与率といいます。

$$\text{項目 A の寄与度} = \frac{\left(\left(\frac{\text{当期の}}{\text{項目 A の指数}} \right) - \left(\frac{\text{前期の}}{\text{項目 A の指数}} \right) \right) \times \frac{\text{項目 A のウエイト}}{\text{総合のウエイト}}}{\text{前期の総合指数}} \times 100$$

$$\text{項目 A の寄与率 (\%)} = \frac{\text{項目 A の寄与度}}{\text{総合指数の変化率}} \times 100$$

平成26年
消費者物価指数年報
—熊本市の消費者物価指数—

平成27年2月発行

編集・発行 熊本県企画振興部
交通政策・情報局統計調査課
熊本市中央区水前寺6丁目18番1号
TEL 096-333-2178
ホームページアドレス
<http://www.pref.kumamoto.jp/>
