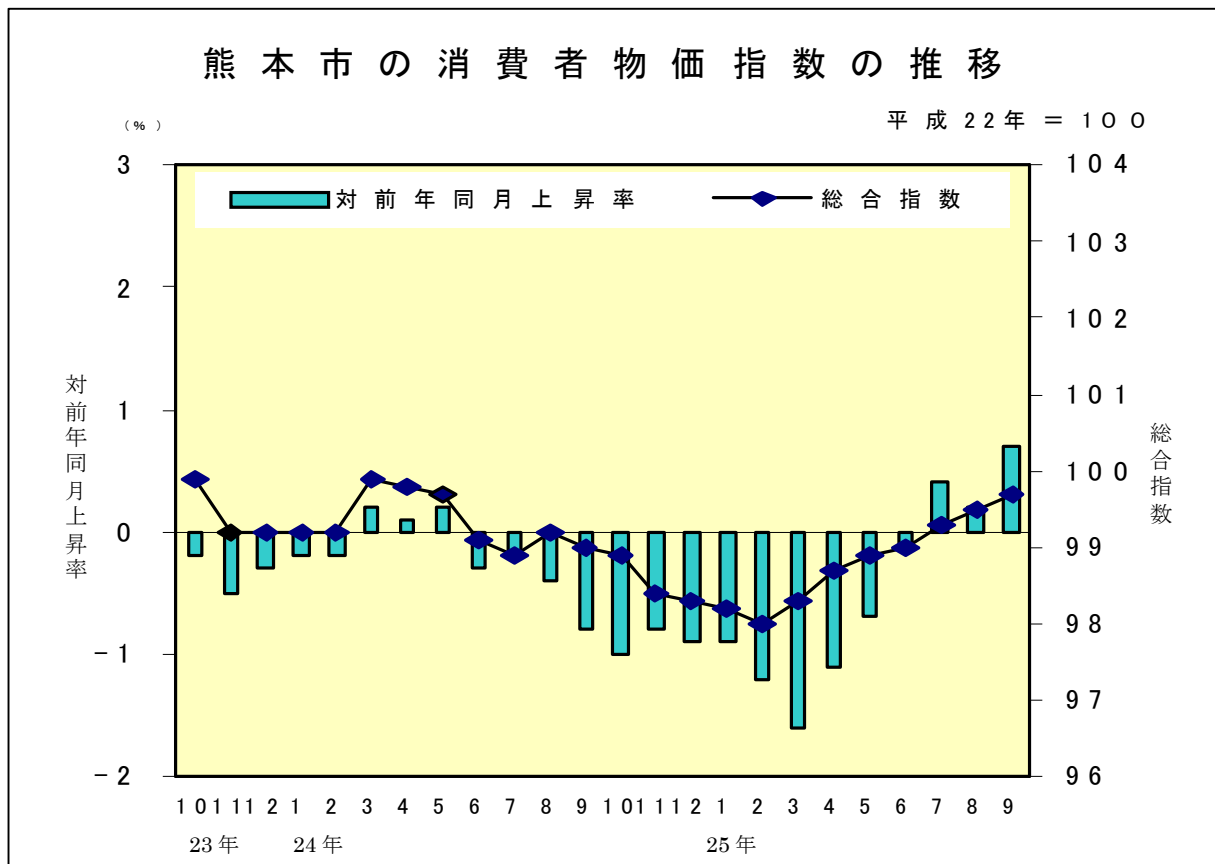


平成22年基準

# 熊本市の 消費者物価指数

平成25年9月分



熊本県統計調査課

### 9月の熊本市の消費者物価指数の動向

総合指数	99.7
前月比	0.2%
前年同月比	0.7%

総合指数は、平成22年を100として99.7となり、前月比は0.2%となった。

前年同月比でみると、平成25年6月は-0.1%、7月は0.4%、8月は0.2%と推移した後、9月は0.7%となった。

なお、生鮮食品を除く総合指数は99.5となり、前月比は0.0%となった。

前年同月比は、平成25年6月は0.0%、7月は0.3%、8月は0.3%と推移した後、9月は0.3%となった。

また、食料(酒類を除く)及びエネルギーを除く総合指数は98.1となり、前月比は0.0%となった。前年同月比は、平成25年6月は-0.2%、7月は0.0%、8月は-0.1%と推移した後、9月は-0.1%となった。

#### ○上昇及び下落した主な項目(寄与度順)

##### (1)前月との比較

###### △上昇した主な項目

野菜・海藻	(+) 7.6%
洋服	(+) 8.1%
シャツ・セーター類	(+) 15.5%

###### ▽下落した主な項目

教養娯楽サービス	(-) 3.2%
果物	(-) 9.5%
交通	(-) 4.2%

##### (2)前年同月との比較

###### △上昇した主な項目

自動車等関係費	(+) 4.8%
電気代	(+) 9.2%
野菜・海藻	(+) 10.9%

###### ▽下落した主な項目

菓子類	(-) 4.8%
教養娯楽用耐久財	(-) 6.7%
シャツ・セーター類	(-) 7.2%

## 1 前月からの動き

総合指数の前月比は0.2%上昇となった。

10大費目でみると、シャツ・セーター類などの「被服及び履物」が6.5%上昇となった。一方、教養娯楽用耐久財などの「教養娯楽」が2.0%下落となった。

なお、生鮮食品を除く総合指数の前月比は0.0%で横ばいとなった。

また、食料(酒類を除く)及びエネルギーを除く総合指数の前月比も0.0%で横ばいとなった。

### ○費目ごとの主な動き

(1)食料は98.2となり、前月に比べ0.7%の上昇。

果物	9.5%の下落
野菜・海藻	7.6%の上昇
魚介類	2.3%の上昇

(2)家具・家事用品は84.3となり、前月に比べ0.5%の上昇。

家事用消耗品	2.8%の上昇
寝具類	1.4%の下落
家事雑貨	0.7%の下落

(3)被服及び履物は98.5となり、前月に比べ6.5%の上昇。

シャツ・セーター類	15.5%の上昇
洋服	8.1%の上昇
他の被服類	2.0%の上昇

(4)交通・通信は103.6となり、前月に比べ0.3%の下落。

交通	4.2%の下落
自動車等関係費	0.3%の上昇

(5)教養娯楽は94.0となり、前月に比べ2.0%の下落。

教養娯楽用耐久財	5.0%の下落
教養娯楽サービス	3.2%の下落
教養娯楽用品	2.2%の上昇

表1 10大費目別対前月上昇率及び寄与度

	総合	食料	住居	光熱・水道	家具・家事用品	被服及び履物	保健医療	交通・通信	教育	教養娯楽	諸雑費	生鮮食品を除く総合	食料(酒類を除く)及びエネルギーを除く総合
指数	99.7	98.2	99.4	110.9	84.3	98.5	99.7	103.6	98.9	94.0	104.2	99.5	98.1
上昇率 (%)	0.2	0.7	0.0	0.1	0.5	6.5	▲0.1	▲0.3	0.0	▲2.0	▲0.2	0.0	0.0
寄与度	0.2	0.16	0.00	0.01	0.01	0.26	0.00	▲0.05	0.00	▲0.21	▲0.01	0.02	▲0.03

\* 寄与度は、各品目または各項目の総合指数の上昇率に対する影響度を見るもの

## 2 前年同月との比較

総合指数の前年同月比は0.7%上昇となった。

10大費目でみると、他の光熱などの上昇により「光熱・水道」が5.2%上昇となった。一方、シャツ・セーター類などの下落により「被服及び履物」が2.9%下落となった。

なお、生鮮食品を除く総合指数の前年同月比は0.3%上昇となった。

また、食料(酒類を除く)及びエネルギーを除く総合指数の前年同月比は0.1%下落となった。

### ○費目ごとの主な動き

(1)光熱・水道は110.9となり、前年同月に比べ5.2%の上昇。

他の光熱	11.5%の上昇
電気代	9.2%の上昇
ガス代	2.2%の上昇

(2)被服及び履物は98.5となり、前年同月に比べ2.9%の下落。

シャツ・セーター類	7.2%の下落
他の被服類	3.2%の下落
洋服	2.4%の下落

(3)交通・通信は103.6となり、前年同月に比べ2.8%の上昇。

自動車等関係費	4.8%の上昇
通信	0.4%の上昇

(4)教育は98.9となり、前年同月に比べ0.5%の上昇。

教科書・学習参考教材	3.8%の上昇
授業料等	0.6%の上昇

(5)教養娯楽は94.0となり、前年同月に比べ0.5%の下落。

教養娯楽用耐久財	6.7%の下落
教養娯楽用品	2.1%の上昇
教養娯楽サービス	0.2%の下落

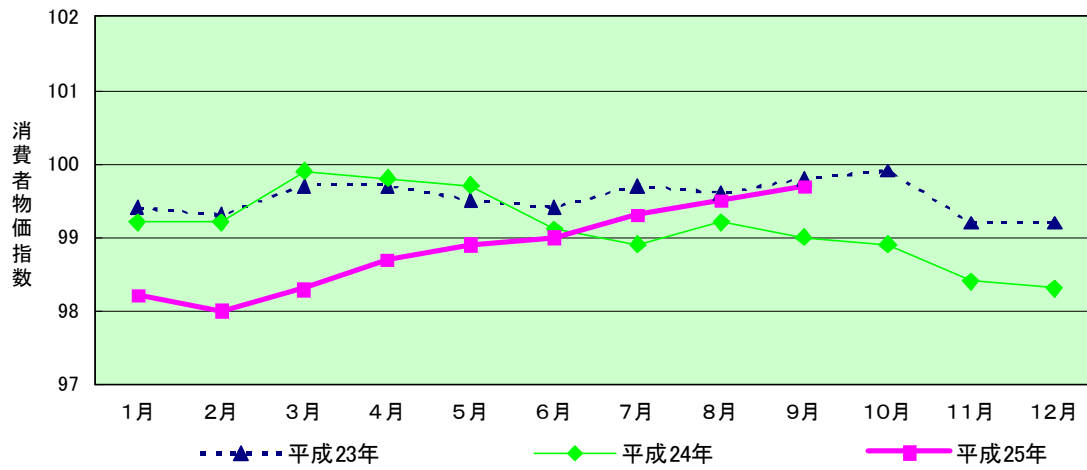
(6)諸雑費は104.2となり、前年同月に比べ0.8%の上昇。

身の回り用品	8.2%の上昇
理美容用品	0.1%の上昇
他の諸雑費	0.1%の下落

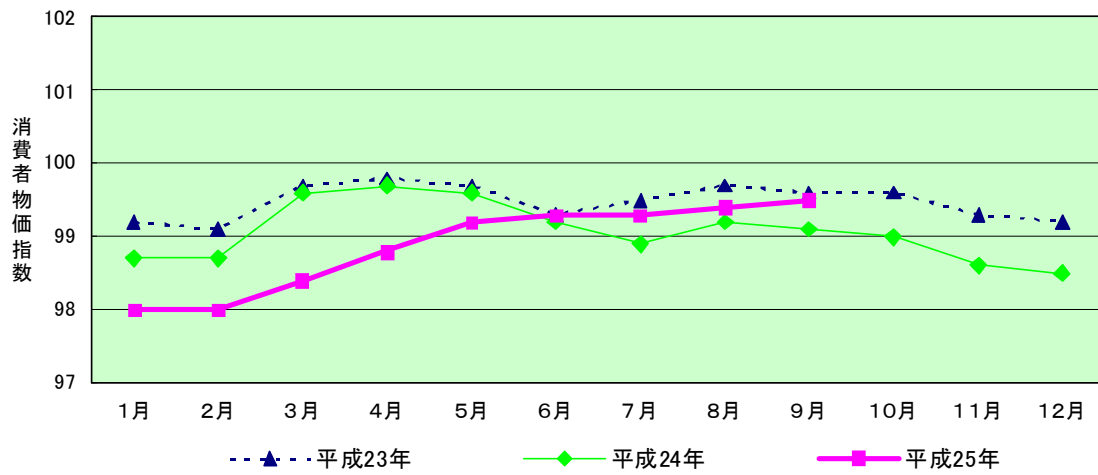
表2 10大費目別対前年同月上昇率及び寄与度

		総合	食料	住居	光熱・水道	家具・家事用品	被服及び履物	保健医療	交通・通信	教育	教養娯楽	諸雑費	生鮮食品を除く総合	食料(酒類を除く)及びエネルギーを除く総合
対前年同月上昇率(%)	8月	0.2	▲ 1.7	▲ 0.3	4.9	▲ 0.6	▲ 2.0	0.6	3.1	0.5	▲ 0.8	1.1	0.3	▲ 0.1
	9月	0.7	0.1	▲ 0.3	5.2	0.4	▲ 2.9	0.3	2.8	0.5	▲ 0.5	0.8	0.3	▲ 0.1
寄与度	8月	0.2	▲ 0.44	▲ 0.07	0.39	▲ 0.02	▲ 0.08	0.03	0.42	0.02	▲ 0.08	0.07	0.24	▲ 0.08
	9月	0.7	0.02	▲ 0.06	0.41	0.01	▲ 0.13	0.02	0.39	0.02	▲ 0.05	0.05	0.32	▲ 0.08

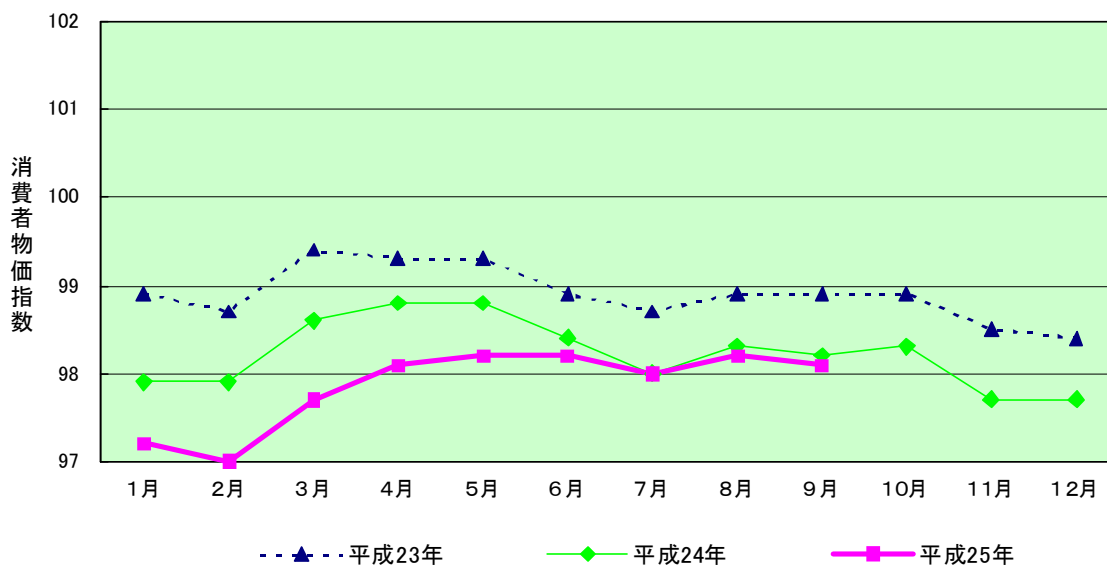
総合指数の推移



生鮮食品を除く総合指数の推移



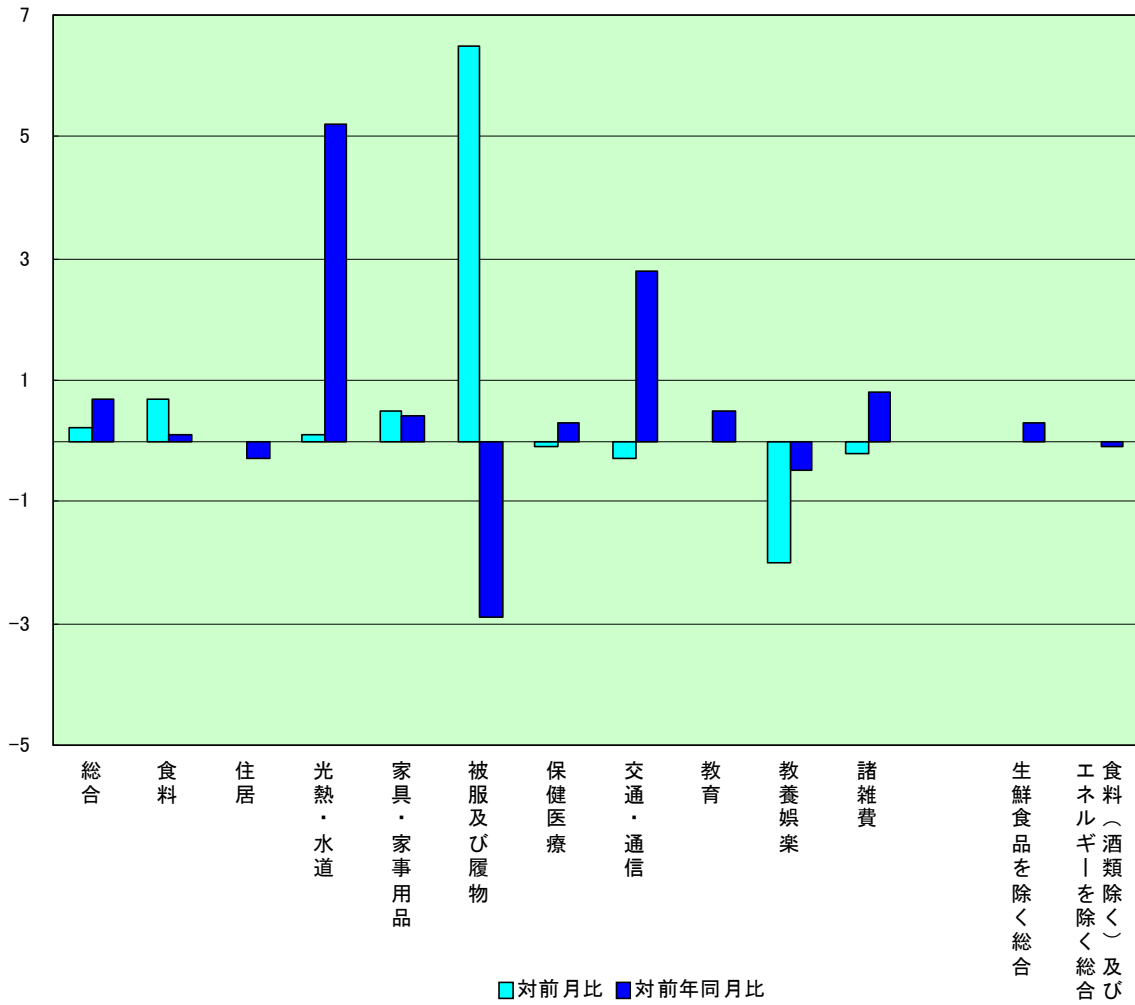
食料(酒類を除く)及びエネルギーを除く総合指数の推移



上昇率(%)

### 10大費目別 対前月比 及び 対前年同月比

平成25年9月



### 生鮮品目の推移

