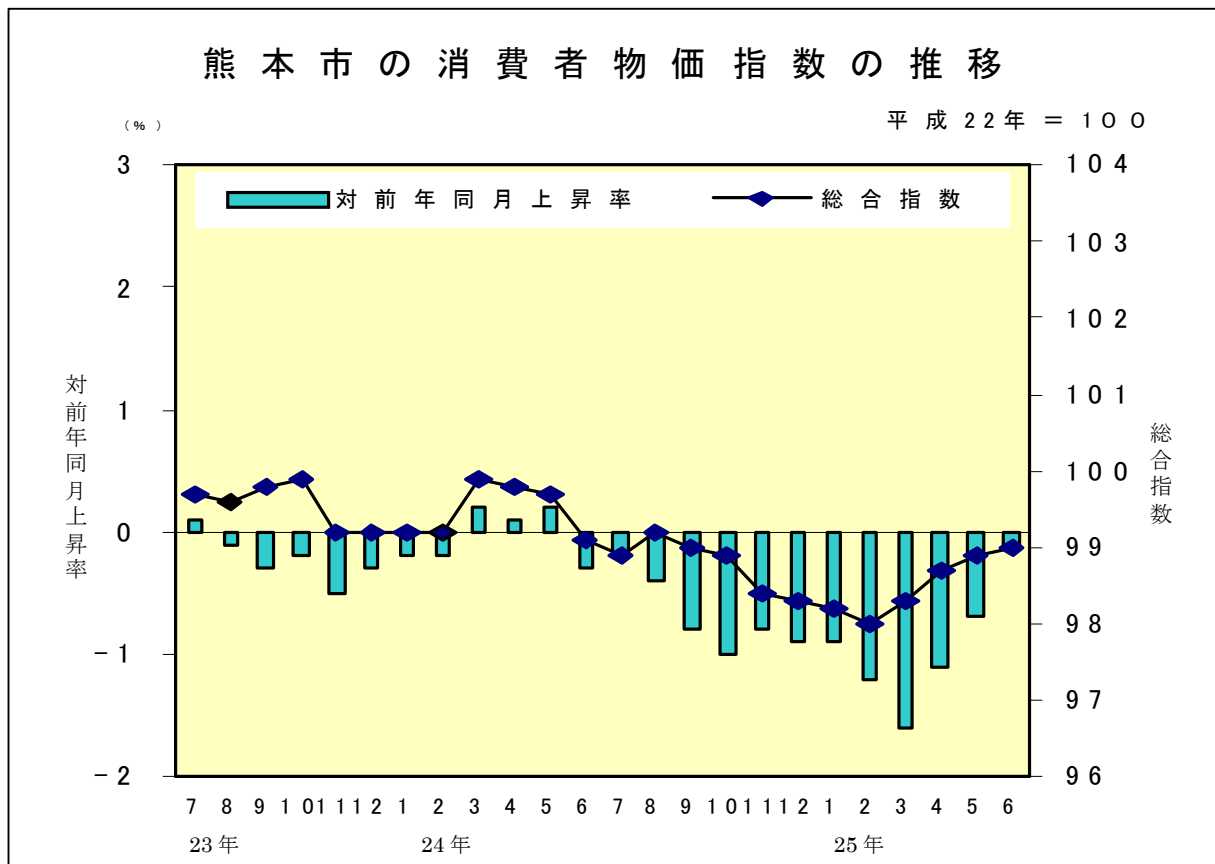


平成22年基準

熊本市の 消費者物価指数

平成25年6月分



熊本県統計調査課

6月の熊本市の消費者物価指数の動向

総合指数	99.0
前月比	0.1%
前年同月比	-0.1%

総合指数は、平成22年を100として99.0となり、前月比は0.1%となった。

前年同月比で見ると、平成25年3月は-1.6%、4月は-1.1%、5月は-0.7%と推移した後、6月は-0.1%となった。

なお、生鮮食品を除く総合指数は99.3となり、前月比は0.1%となった。

前年同月比は、平成25年3月は-1.2%、4月は-0.9%、5月は-0.5%と推移した後、6月は0.0%となった。

また、食料(酒類を除く)及びエネルギーを除く総合指数は98.2となり、前月比は0.0%となった。

前年同月比は、平成25年3月は-0.9%、4月は-0.8%、5月は-0.6%と推移した後、6月は-0.2%となった。

○上昇及び下落した主な項目(寄与度順)

(1)前月との比較

△上昇した主な項目

魚介類	(+) 3.1%
教養娯楽サービス	(+) 0.9%
電気代	(+) 1.3%

▽下落した主な項目

果物	(-) 3.9%
家庭用耐久財	(-) 3.5%
野菜・海藻	(-) 0.8%

(2)前年同月との比較

△上昇した主な項目

電気代	(+) 9.4%
自動車等関係費	(+) 2.8%
果物	(+) 12.3%

▽下落した主な項目

野菜・海藻	(-) 7.4%
家庭用耐久財	(-) 13.0%
教養娯楽用耐久財	(-) 11.2%

1 前月からの動き

総合指数の前月比は0.1%上昇となった。

10大費目でみると、電気代などの「光熱・水道」が0.8%上昇となった。一方、家庭用耐久財などの「家具・家事用品」が0.9%下落となった。

なお、生鮮食品を除く総合指数の前月比は0.1%上昇となった。

また、食料(酒類を除く)及びエネルギーを除く総合指数の前月比は0.0%で横ばいとなった。

○費目ごとの主な動き

(1)光熱・水道は109.8となり、前月に比べ0.8%の上昇。

電気代	1.3%の上昇
ガス代	0.7%の上昇

(2)家具・家事用品は84.4となり、前月に比べ0.9%の下落。

家庭用耐久財	3.5%の下落
家事用消耗品	1.2%の上昇
室内装備品	0.1%の上昇

(3)被服及び履物は99.5となり、前月に比べ0.5%の下落。

履物類	1.0%の下落
下着類	0.9%の下落
洋服	0.7%の下落

(4)保健医療は99.5となり、前月に比べ0.2%の上昇。

医薬品・健康保持用摂取品	0.6%の上昇
--------------	---------

(5)教養娯楽は93.6となり、前月に比べ0.5%の上昇。

教養娯楽サービス	0.9%の上昇
教養娯楽用耐久財	0.6%の下落

表1 10大費目別対前月上昇率及び寄与度

	総合	食料	住居	光熱・水道	家具・家事用品	被服及び履物	保健医療	交通・通信	教育	教養娯楽	諸雑費	生鮮食品を除く総合	食料(酒類を除く)及びエネルギーを除く総合
指数	99.0	96.8	99.3	109.8	84.4	99.5	99.5	102.3	98.9	93.6	104.0	99.3	98.2
上昇率 (%)	0.1	0.0	0.0	0.8	▲0.9	▲0.5	0.2	0.0	0.0	0.5	0.0	0.1	0.0
寄与度	0.1	0.01	0.00	0.06	▲0.02	▲0.02	0.01	▲0.01	0.00	0.05	0.00	0.09	0.01

* 寄与度は、各品目または各項目の総合指数の上昇率に対する影響度を見るもの

2 前年同月との比較

総合指数の前年同月比は0.1%下落となった。

10大費目でみると、電気代などの上昇により「光熱・水道」が4.9%上昇となった。一方、家庭用耐久財などの下落により「家具・家事用品」が4.0%下落となった。

なお、生鮮食品を除く総合指数の前年同月比は0.0%で横ばいとなった。

また、食料(酒類を除く)及びエネルギーを除く総合指数の前年同月比は0.2%下落となった。

○費目ごとの主な動き

(1)食料は96.8となり、前年同月に比べ1.8%の下落。

生鮮魚介	3.2%の下落
生鮮野菜	13.7%の下落
生鮮果物	13.3%の上昇

(2)光熱・水道は109.8となり、前年同月に比べ4.9%の上昇。

電気代	9.4%の上昇
他の光熱	7.6%の上昇
ガス代	1.8%の上昇

(3)家具・家事用品は84.4となり、前年同月に比べ4.0%の下落。

家庭用耐久財	13.0%の下落
寝具類	7.0%の上昇
室内装備品	2.1%の下落

(4)被服及び履物は99.5となり、前年同月に比べ0.9%の下落。

シャツ・セーター類	3.1%の下落
履物類	2.5%の上昇
下着類	2.3%の上昇

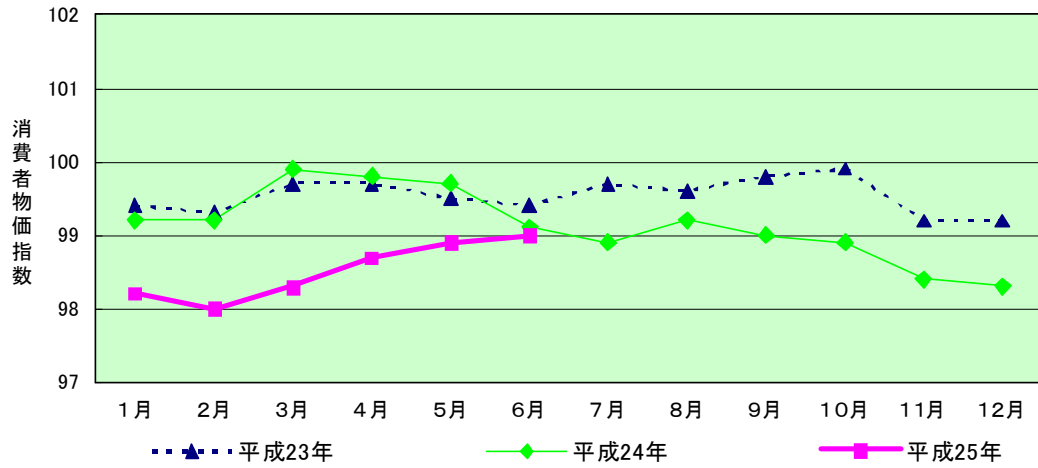
(5)交通・通信は102.3となり、前年同月に比べ1.5%の上昇。

自動車等関係費	2.8%の上昇
---------	---------

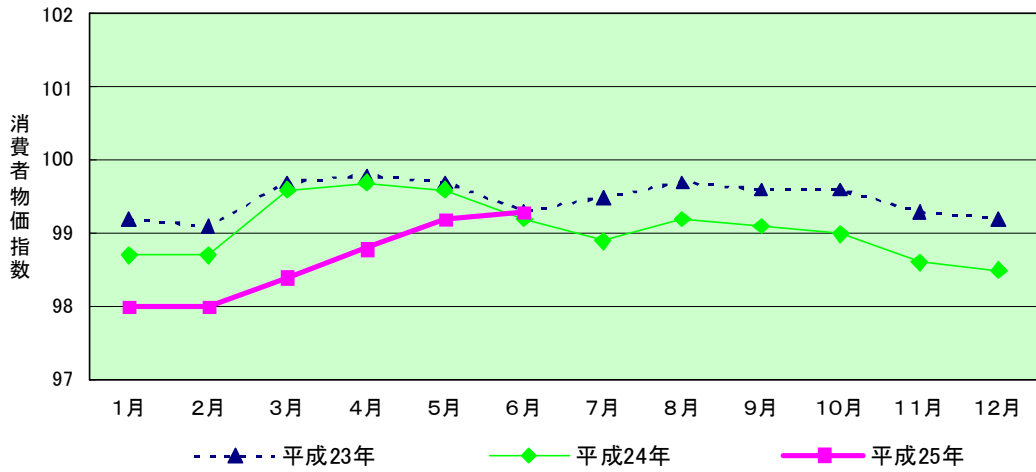
表2 10大費目別対前年同月上昇率及び寄与度

		総合	食料	住居	光熱・水道	家具・家事用品	被服及び履物	保健医療	交通・通信	教育	教養娯楽	諸雑費	生鮮食品を除く総合	食料(酒類を除く)及びエネルギーを除く総合
対前年同月上昇率(%)	5月	▲ 0.7	▲ 2.3	▲ 0.3	4.2	▲ 5.9	▲ 0.1	▲ 0.7	▲ 0.2	0.5	▲ 2.1	0.4	▲ 0.5	▲ 0.6
	6月	▲ 0.1	▲ 1.8	▲ 0.3	4.9	▲ 4.0	▲ 0.9	▲ 0.2	1.5	0.5	▲ 0.7	0.5	0.0	▲ 0.2
寄与度	5月	▲ 0.7	▲ 0.58	▲ 0.07	0.33	▲ 0.18	▲ 0.01	▲ 0.03	▲ 0.03	0.02	▲ 0.22	0.03	▲ 0.44	▲ 0.42
	6月	▲ 0.1	▲ 0.46	▲ 0.07	0.39	▲ 0.12	▲ 0.04	▲ 0.01	0.20	0.02	▲ 0.07	0.03	0.02	▲ 0.16

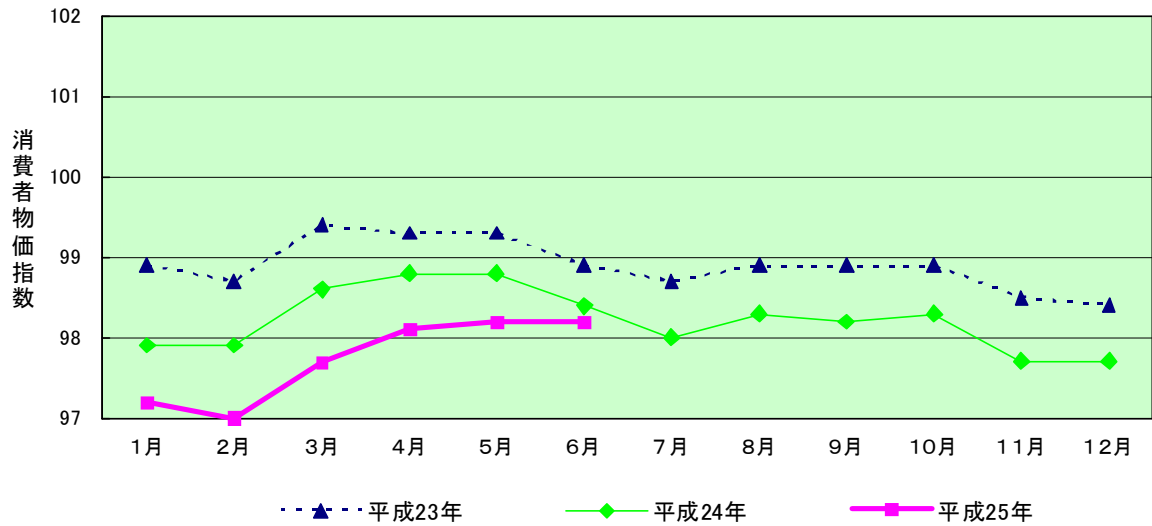
総合指数の推移



生鮮食品を除く総合指数の推移



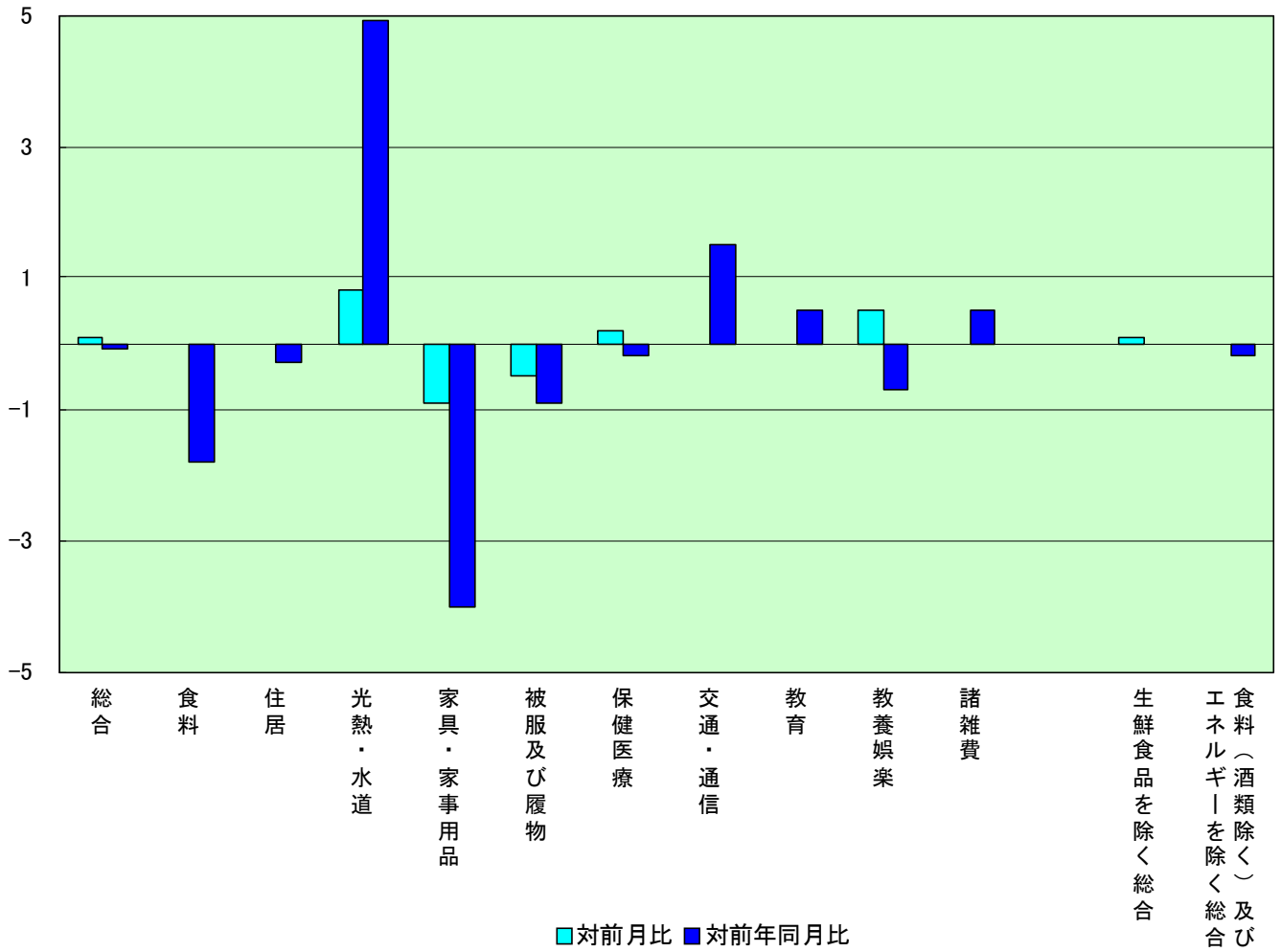
食料(酒類を除く)及びエネルギーを除く総合指数の推移



上昇率(%)

10大費目別 対前月比 及び 対前年同月比

平成25年6月



生鮮品目の推移

