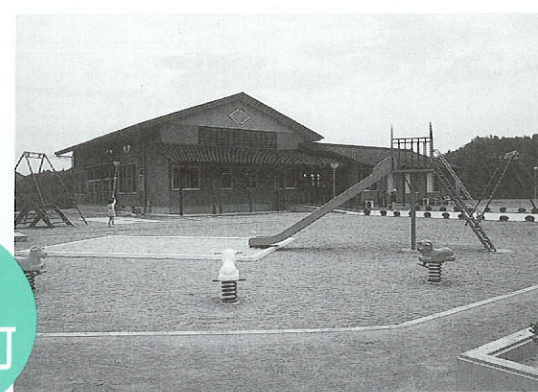


南関町



ふれあい広場完成
 このほど、南関町上長田にふれあい広場が完成しました。
 この施設は、本町産の杉による集成材を利用、柱と梁が一体化した巨大な木のアーチの骨組みが特徴です。また、壁、遊具等、すべてゴムでできたわんぱくルームも備えています。
 どなたでもご利用できますので、皆様方のお越しをお待ちしています。
 ●お問い合わせ／(0966)53-0007
 南関町教育委員会

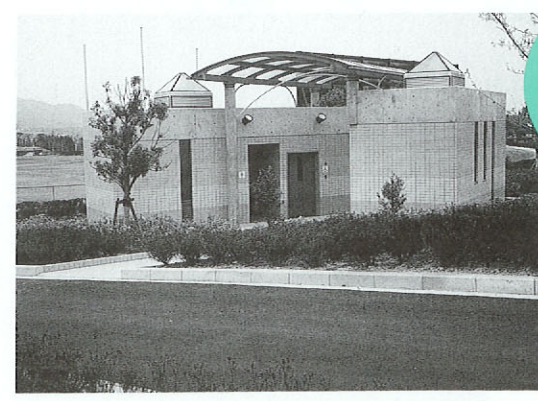
矢部町



猿ヶ城キャンプ村完成間近か
 矢部町を流れる緑川の河畔に、森林レクリエーションが満喫できるキャンプ場が完成しました。名称も近くにそびえる岩山の名を借り、「猿ヶ城キャンプ村」と名付けられました。
 このキャンプ場には宿泊ができるバンガローが5棟、シャワー室を備えた管理棟、テントサイト等が整備されており、7月にオープン予定です。
 ●お問い合わせ／(0967)72-1111矢部町役場

美装トイレ完成

これまでの公衆便所といったイメージを払拭するため、3年前から美装トイレの建設に着手。
 肥後しょうぶが咲き乱れる下町の土塀造りトイレ、5千本の桜に囲まれた蛇ヶ谷公園トイレ(写真)等、これまでに計5カ所のトイレが完成しました。ぜひ、玉名の美装トイレを見学においでください。
 ●お問い合わせ／(0966)75-1118
 玉名市役所



玉名市

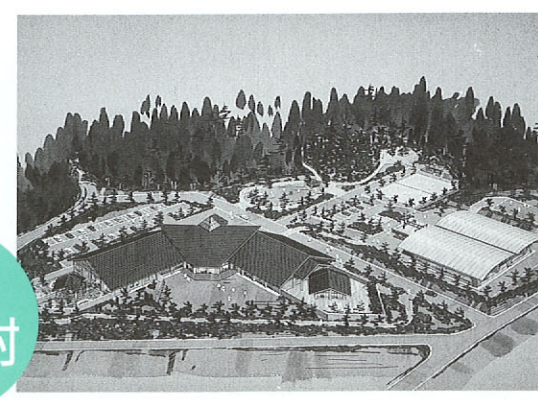


ボンネットバス復活
 ※車体概要
 名称 マロン号
 年式 昭和39年式
 協力 熊本いすゞ
 寄贈 九州産交(昭和53年)
 ●お問い合わせ／(0966)23-3111山江村役場

懐かしいボンネットバスが帰ってきました。
 「オッ、動いた」あの瞬間の感動はいまでも胸を熱くさせます。
 「ボンネットバスを復活させてみたいか」と役場から話を聞いたときは興奮を覚えたものの、三十年前の車がどうしたら動くのかと心配もしました。整備の問題はもとより、登録の問題等苦労も多く、あきらめかけた時もありましたが、走らせたい会のメンバーの情熱で、山江の宝物は見事よみがえりました。
 秋山義憲さん

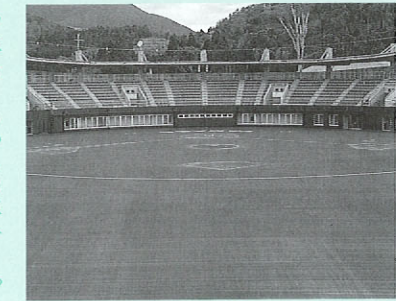
山江村

長陽村



「総合福祉温泉センター(ウイナス)」
 大阿蘇の四季折々の大自然に抱かれた心と体のオアシス「長陽村総合福祉温泉センター(ウイナス)」がオープン。施設内は、県内最大規模を誇る大浴場(大浴場、ひのき風呂、ジャグジー風呂等)と、大、小会議室、トレーニングルーム、創作室など。併設して屋内ゲートボール場も完備。
 ●お問い合わせ／(09676)7-2277
 長陽村役場

山鹿市



少年のころからの夢叶う。
 今まで柵のない球場ばかり試合をしていましたので、今度の球場はいいですね。若い伸び盛りの皆さんにとっては、この球場で一流の選手の素晴らしいプレーに接することができ、一番の勉強になるとも思います。
 私もずいぶん歳をとり、そろそろ引退を考えないといけないんですが、今はやっと夢がかなったという感じで、まだまだがんばります。
 森山恭臣さん

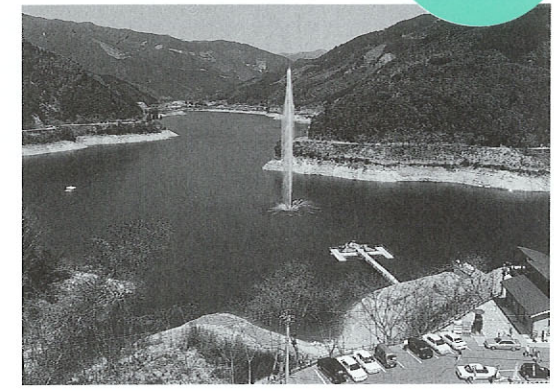
市民球場完成
 ※施設概要
 完成 平成5年3月
 規模 両翼98m センター122m
 収容人員 12,000人(内外野)
 グラウンド 砂入り人工芝
 総工費 14億7千万円
 ●お問い合わせ／(0968)43-1111山鹿市役所

西原村



「風の里」キャンプ場オープン
 青少年の森「風の里」キャンプ場が完成し、4月1日にオープンしました。かぶと虫とどんぐりをイメージした個性的なデザインの施設を配置。ロッジは冷暖房、バス、トイレ、電話を完備し、年間を通じた利用が可能です。
 また、70mローラー滑り台やターザンロープの遊具施設も設置。家族で楽しく遊べるキャンプ場です。
 ●お問い合わせ／(096)279-3111西原村役場

水上村



市房湖に浮動桟橋
 市房湖にこのほど、浮動桟橋が完成しました。この浮動桟橋は、ダム湖水位の変動(約30m)に対応できる国内でも有数の施設です。
 湖面に降り立つと白鳥が出迎えてくれ、ダム湖から80mの水柱を吹き上げる壮大な噴水を楽しむことができます。またカヌー等アウトドアスポーツの新たな拠点として期待されます。ぜひ一度足をお運びください。
 ●お問い合わせ／(0966)44-0311水上村役場