

皆さんの質問箱



農地法問答

最近農地の問題について、色々なおたずねや御相談が沢山寄せられますので、今月はこれらのなかから、代表的なものをとりあげてみました。

問 明春長男が大学に進学するについて少しまとまったお金が必要なので所有の田を若干手離したいと思いますが、どういった手続がいらしますか。

(御船町A生)

答 田畑などを売却したり、貸借したりその他権利を移動する場合は、土地収用法によるものと遺産相続等以外は、すべて知事の許可がなければなりませんのであらかじめ知事あてに(農業委員会を経由)申請書を提出して許可を受けることが必要です。(賃貸借は、農業委員会)なお、これらの行為は、厳重に制限されておられ、農業に精進する見込みのない場合や取得後耕作面積(自作・小作地の合計)が平均二〇アル以下又は二・八ヘクタール以上(地区別に決っています)になる場合や、農地開放で自作地とな

つた農地は、原則として許可しないことになっております。(但し、創設地の賃貸借は許可しないが、買売は許可があげられます。)

問 家族が十二人もあり、現在の家の間数では狭く、どうしても増築をしたいと思いますが、それには、田を少々潰さなくてはなりません。農地を宅地にするにはできないと聞きましたが、お尋ねします。(芦北町K生)

答 農地をつぶして宅地等にする場合はいくつかの制限があり、むやみにはできませんが、知事が適当であると認められた場合のみ許可することになっております。問 今度会社の経営拡張のため工場の新設を計画していますが、周辺は農地ばかりで困っています。農地を購入して敷地にするのは相当難かしいようですが、どうすればいいでしょうか。

(熊本市清水町H生)

答 農地を買収して工場敷地とか、宅地にする場合は、農業生産力の見地から相当制限されておりますが、知事の許可があれば転用できます。知事は、目的、候補地の面積、影響等十分調査し、適当であると考えた場合のみ許可します。従って、ゴルフ場等の娯楽施設のような、国民生活に下要不急なもの許可は、困難です。

問 私を分家させたいと考えています。現在の耕作面積は分けてやる余裕もないので、他人に貸してある土地二〇アル程を返して貰いたいと思っておりますが、どんなものでしょうか。(鹿北村T生)

禁じられています。戦前と違つて小作料も低額で、生活も十分維持できるようになっております。これに反すると処罰される程保護されておりますので、安心して金納して下さい。以上農地法の要点だけを説明しました。これらの規定に違反して無許可で諸行為をした場合は、処罰されることになっておりますので御注意下さい。なお、これらの手続は、すべて農業委員会を経由して知事に提出することになっております。

くわしい事は、もよりの農業委員会、県事務所農地課、もしくはわが県農地開拓課に御問合せ下さい。(農地開拓課)

答 現在小作料はすべて金納で、物納は

問 二〇アル程小作をしており、父の代から小作料として毎年六俵納めていますが、物納はいいかと聞きました。ほんとうでしょうか。(錦村S生)

答 農地を賃貸借している場合、知事の許可がなければ解約、解除等はできないことになっております。しかし、賃借人が悪意で小作料を滞納したり、無断で地形を変えたりした場合、双方の生計、農業経営能力等を調査して適当と認められた場合は許可することができます。このように厳重な制限があり、相当な理由がなければ許可できません。貴方の場合一度申請して下さい。適当であれば許可もされ

すみましたか?

母子福祉年金の申請

福祉年金の裁定事務は、11月から始められていますが、受付状況を見ると、予定件数に対して、老令福祉年金は約69%、障害福祉年金は約70%、母子福祉年金は約30%(12月10日現在)で、母子福祉年金の出足が悪いようです。

これはこの年金を受けることができる条件について、まだよく理解されていないために、手続をためらつておられる方もあるのではないかと考えられます。

次の場合はおむね年金を受ける資格があるものと認定されますので、該当する人は市町村役場に御相談になつて下さい。又、御近所にこのような方がありましたら、ぜひしらせてあげて下さい。

① 母が婚家に止つているとき、実家に戻つているときあるいは亡くなつた夫がむこ養子であつたときなどでも、母が家業に専従しているとか、一家の家事をきりもりしていて、母子の生活費がその家の家計の中から賄われているとき。

② 子が児童福祉施設等に収容されているときであつても、収容された当時、母がその子を養つており、退所後も同様であろうと認められるとき。

③ 母が長期療養のため入院して、現在は子を養つていなくても、発病当時子を養つており退院後も同様であろうと認められるとき。

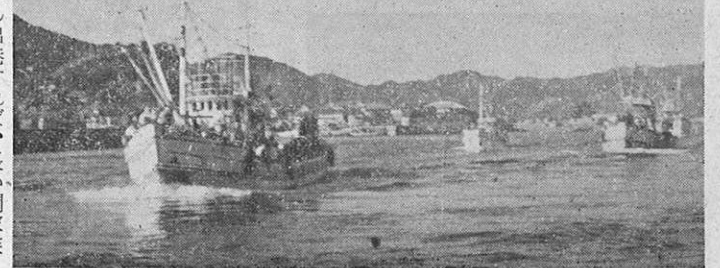
④ その世帯に二十五才未満の義務教育終了前の子があつて、その子に収入があつても、母の収入が最も多いとき。

(国民年金課)



船員の皆さんへ

船員保険のはなし



れている船員(五トン以上の機帆船及び三十トン以上の漁船乗組員)すべてが被保険者となるもので、船主と船員の負担する保険料と、国の負担金で購われており、保険料は船主が船員の分もまとめて納入することになっております。

★この船員保険の利用面を見ますと、給付金の支出額は最近五カ年の間に、一カ年分二十七億円から四十三億円へと年々ともに増加しており、特に沿岸から沖合へ、沖合から遠洋へと、漁業範囲が広がるため、職務上の事故によるものや家族の利用が急激に増えて、船員とその家族の生活安定に大きな役割を果しています。しかし、その財源となる船員保険料の納入状況は遺憾ながら他の陸上の社会保険に比べてここ数年最も悪く、憂慮すべき時期に到つております。

★この納入率は汽船部門と大型漁船はいずれも九割以上になっておりますが、機帆船・一般漁船は七割程度にとどまっております。従つて納入向上の鍵は機帆船・漁船部門にあるわけで、皆さんに一層の理解と御協力をお願いするわけです。なお船員保険について詳しいことは、県の保険課や海運局(本県では三角港にある)或は牛深市にある漁業合同事務所に御遠慮なくお問合せ下さい。

船員保険問答

問 本人が職務上や職務外で死亡した場合は、その遺族は、船員保険ではどんな給付が受けられますか? 答 いずれの場合も、遺族には葬祭料及び遺族年金、又は寡婦(かん夫)年

年金、遺児年金、遺族一時金が支給されますが、職務上と職務外の区別によつて、それぞれ支給条件や支給額が定められています。

問 作業中甲板で転んだり、網や荷物の揚げおろしでモーターに巻きこまれたりしてケガをした場合はどうでしょうか? 答 そういう事故は、船員の場合非常に多いですね。勿論治療のために保険で医者にかゝれますが、又そのために船の仕事が出来ないときは、その生活保障として傷病手当金が支給されます。又ケガで腕を落してしまつたり、足を切断したり、いわゆる不具廃疾になつた場合には、その程度に応じて障害年金又は障害手当金(一時金)が支給されます。

問 それでは健康保険と同じような給付もあるわけですね。 答 そうです。むしろ健康保険よりもよくなつております。まず、はじめてこの保険で医者にかゝる場合、健康保険では一〇〇円までの一部負担金を自分で払わねばなりません。船員保険ではその一部負担金は船主から貰えますので負担する必要はありません。又、前に述べた傷病手当金も健康保険では病気になるまで四日目からでないといけません。これも普通の病気が六カ月、結核性是一年半支給されますが、船員保険の場合は第一日目から貰え、しかも支給期間は、職務上の場合にはなおるまで、職務外の場合は三年間というようにうんと有利になっております。

(保険課)

みんなで愛の手を!

才末たすけあい運動

師走もいよいよおしせまりました。「めぐまれない人達に温かい正月を」と、歳末たすけあいの愛の運動が、共同募金運動の一環として行われることになりました。

各市町村でこの運動を行なうに当つては、社会福祉協議会と共同募金会分会で十分協議されて、婦人会や青年団教育関係団体、労働組合など広くこの運動に協力して貰うことになりました。

一枚のはだ着類でも、一にぎりの米でも、一個のもちでも、できる人から持ち寄つて貰えば、みなさんの地区で、生活に困つている人々に配分されることになります。

金銭は、共同募金会の配分委員会で、養老院や児童施設等に配分されます。

心配ごとの多いも歳末です。それで「生活相談所」が市町村社協で、民生委員を中心に開設されることになりました。

また病気の人々には、済生会病院など無料診療をして協力されるところもあります。

みんな揃つて、温かい正月を迎えられるように、みなさんの御協力をお願いします。(社会課)

