

⑥ 高森町 ^{こしがわら} 小七河原川 (土石流危険渓流 428-I-020) (流域面積: 0.88km²)

道路被害: 道路橋閉塞

本地区の土砂移動現象は以下の通りであったと推定される。

- 林地を源頭部とする崩壊が発生した。
- 直下の透過型砂防堰堤、および不透過型砂防堰堤において土砂・流木が捕捉されたものの、捕捉量を上回る土砂・流木が下流に到達し、物的被害が生じた。



写真. 溪床の侵食状況



写真. 源頭部の崩壊状況

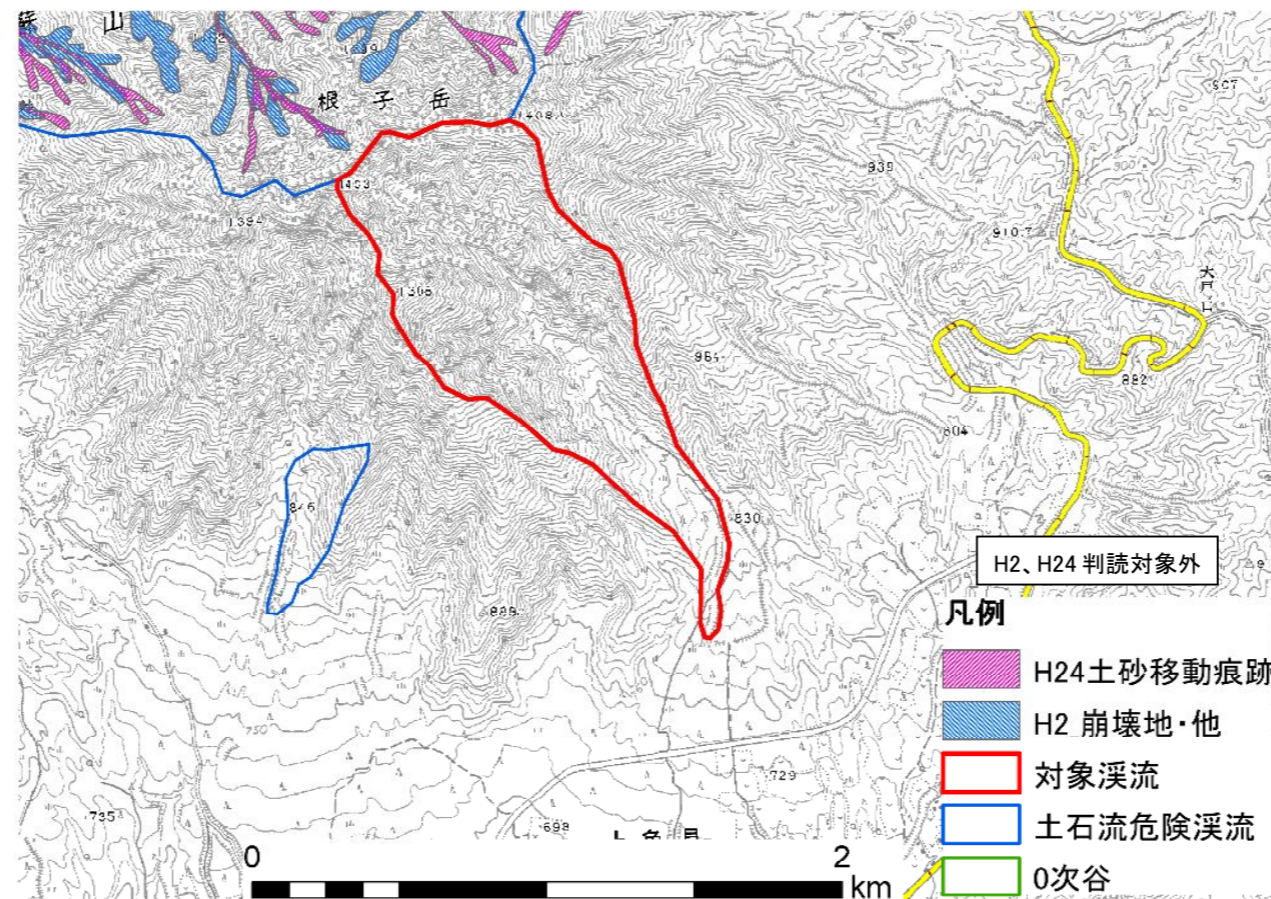


図 4.2-6 小七河原川平面図



写真. 鋼製砂防堰堤における土砂・流木捕捉状況



写真. 既往対策施設の破損状況



写真. 道路橋の閉塞状況

⑦ 阿蘇市 一の宮町 古閑の滝 (土石流危険渓流 421-I-027) (流域面積: 0.51km²)

鉄道被害: JR 豊肥線

本地区の土砂移動現象は以下の通りであったと推定される。

- ・ 林地や裸地を源頭部とする崩壊が発生した。
- ・ 直下の古閑の滝砂防堰堤 (鋼製砂防堰堤) において土砂・流木が捕捉されたものの、捕捉量を上回る土砂・流木が下流に到達し、JR 豊肥線へ被害が生じた。



写真. 鉄道盛土上部の土砂堆積状況

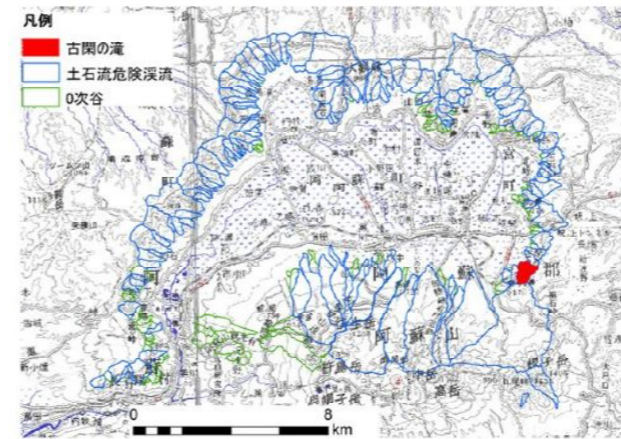


写真. 源頭部及び古閑の滝砂防堰堤の流木捕捉状況



写真. 既設法枠工周辺部の崩壊状況

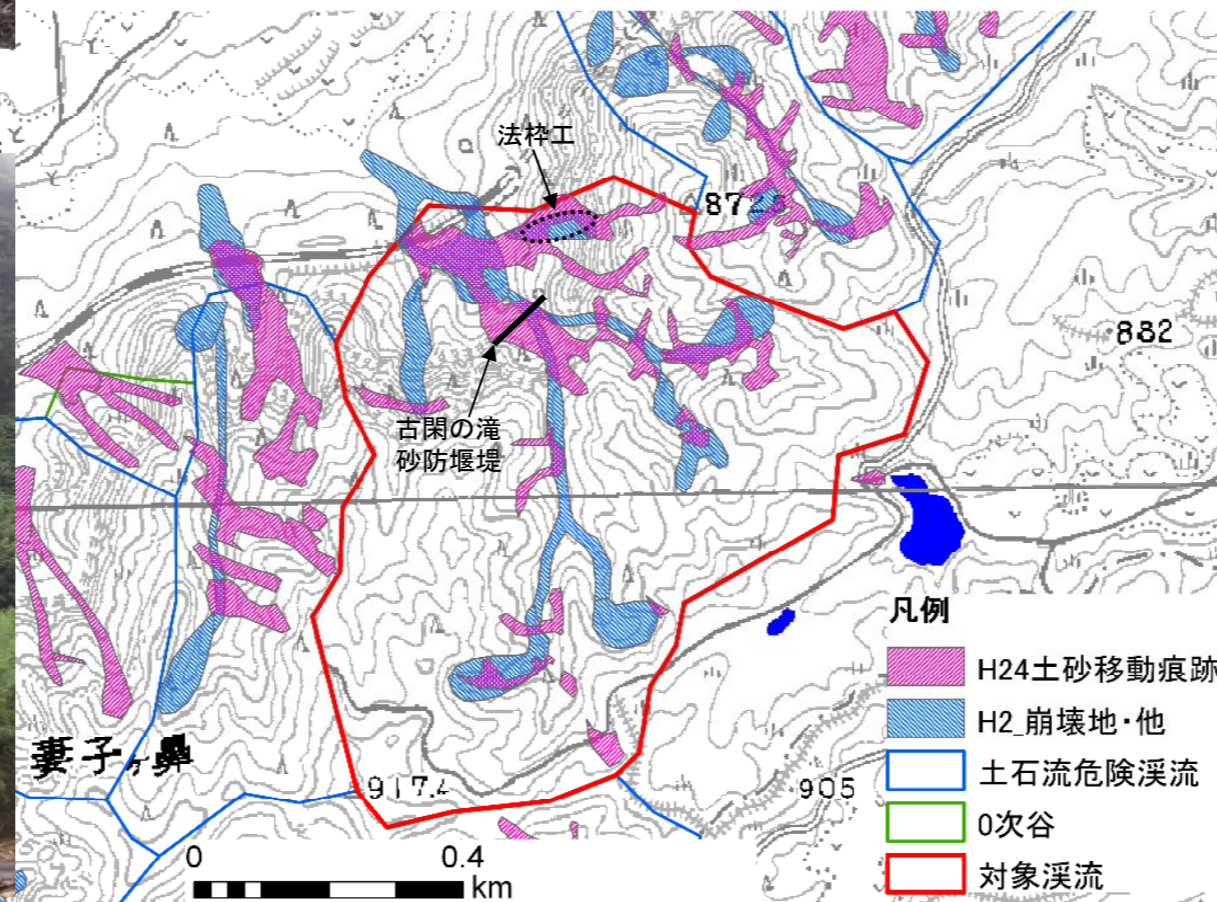


図 4.2-7 古閑の滝平面図



写真. 鉄道の被害状況