

熊本県感染症情報 (第18週)

県内154定点医療機関からの報告数 5/1~5/7

No.	疾患名	今週	前週
1	インフルエンザ	147	124
2	RSウイルス感染症	30	10
3	咽頭結膜熱	18	11
4	A群溶血性レンサ球菌咽頭炎	12	34
5	感染性胃腸炎	167	208
6	水痘	2	3
7	手足口病	4	11
8	伝染性紅斑(りんご病)	2	0
9	突発性発しん	21	28

No.	疾患名	今週	前週
10	ヘルパンギーナ	70	111
11	流行性耳下腺炎(おたふくかぜ)	3	3
12	急性出血性結膜炎	0	0
13	流行性角結膜炎(はやり目)	2	4
14	細菌性髄膜炎	0	0
15	無菌性髄膜炎	1	1
16	マイコプラズマ肺炎	0	0
17	クラミジア肺炎	0	0
18	感染性胃腸炎(ロタウイルス)	0	0

各疾患別定点医療機関数			
No.1	: 80	No.12, 13	: 9
No.2 ~ 11	: 50	No.14 ~ 18	: 15

【報告数の多い疾患】

地区別: 定点当たりの報告数が多い地域を順に記載

感染性胃腸炎

報告数: 167件 (前週: 208件)

地区別: 菊池、有明、山鹿、人吉

年齢別: 1歳

26件 (15.6%)

インフルエンザ

報告数: 147件 (前週: 124件)

地区別: 天草、八代、御船

年齢別: 10-14歳

46件 (31.3%)

ヘルパンギーナ

報告数: 70件 (前週: 111件)

地区別: 菊池、水俣、天草

年齢別: 1歳

17件 (24.3%)

新型コロナウイルス感染症の位置づけの変更について

参考: 厚生労働省ホームページ

「新型コロナウイルス感染症の5類感染症移行後の対応について」
<https://www.mhlw.go.jp/stf/corona5rui.html>

新型コロナウイルス感染症の感染法上の位置づけが、今週月曜日(5月8日)から変更されました。

感染症法では、感染症を、症状の重さや病原体の感染力などから分類しており、新型コロナウイルス感染症は、今回、季節性インフルエンザと同じ「5類」に位置づけられました。

「5類」への変更に伴い、これまで毎日実施してきた発生状況の公表は5月8日(5月7日分)にて終了し、以降は「熊本県感染症情報(週報)」による週1回の公表に変更します。初回は、5月18日(木曜日)に第19週分(5月8日~5月14日)を公表します。

【主な感染症の分類】

分類	分類の考え方	規定されている感染症
1類感染症	感染力及び罹患した場合の重篤性からみた危険性が極めて高い感染症	エボラ出血熱、ペスト 等
2類感染症	感染力及び罹患した場合の重篤性からみた危険性が高い感染症	結核、SARS、鳥インフルエンザ(H5N1,H7N9) 等
3類感染症	特定の職業への就業によって感染症の集団発生を起し得る感染症	コレラ、細菌性赤痢 等
4類感染症	動物、飲食物等の物件を介してヒトに感染する感染症	狂犬病、マラリア、デング熱 等
5類感染症	国が発生動向調査を行い、その結果に基づいて必要な情報を国民一般や医療関係者に提供・公開していくことによって、発生・まん延防止すべき感染症	季節性インフルエンザ、性器クラミジア感染症 等

つつが虫病の発生について

5月1日に、県内で今年初めての「つつが虫病(4類感染症)」の患者が確認されました。県内では、例年、11月~12月にかけて患者数が多い傾向ですが、新緑に親しむ季節となりましたので、屋外で活動の際は、感染予防策を徹底し、ダニに咬まれないようにしましょう。

【感染予防策】

- ・長袖、長ズボンの着用し、裾に隙間ができないようにして肌の露出を少なくする。
- ・DEETやイカリジン(虫よけ剤の成分)を含む虫よけスプレーを使用する。

熊本県感染症情報 (第18週)

報告期間	第11週	第12週	第13週	第14週	第15週	第16週	第17週	第18週	第15週	第16週	第17週
	7週前	6週前	5週前	4週前	3週前	2週前	1週前	今週	全国3週前	全国2週前	全国1週前
	3/13~ 3/19	3/20~ 3/26	3/27~ 4/2	4/3~ 4/9	4/10~ 4/16	4/17~ 4/23	4/24~ 4/30	5/1~ 5/7	4/10~ 4/16	4/17~ 4/23	4/24~ 4/30
インフルエンザ	554 6.93	436 5.45	287 3.59	154 1.93	92 1.15	112 1.40	124 1.55	147 1.84	10,587 2.16	12,291 2.51	10,945 2.24
R Sウイルス感染症	59 1.18	41 0.82	32 0.64	15 0.30	30 0.60	29 0.58	10 0.20	30 0.60	2,711 0.87	3,494 1.12	3,384 1.08
咽頭結膜熱	10 0.20	6 0.12	9 0.18	12 0.24	7 0.14	11 0.22	11 0.22	18 0.36	615 0.20	828 0.26	987 0.32
A群溶血性レンサ球菌 咽頭炎	2 0.04	8 0.16	8 0.16	7 0.14	11 0.22	22 0.44	34 0.68	12 0.24	1,845 0.59	2,540 0.81	2,570 0.82
感染性胃腸炎	255 5.10	204 4.08	168 3.36	182 3.64	212 4.24	230 4.60	208 4.16	167 3.34	13,149 4.2	15,496 4.95	15,503 4.96
水痘	4 0.08	4 0.08	2 0.04	2 0.04	1 0.02	6 0.12	3 0.06	2 0.04	283 0.09	293 0.09	283 0.09
手足口病	1 0.02	2 0.04	2 0.04	2 0.04	3 0.06	10 0.20	11 0.22	4 0.08	417 0.13	619 0.20	582 0.19
伝染性紅斑	0 0.00	0 0.00	0 0.00	0 0.00	0 0.00	0 0.00	0 0.00	2 0.04	43 0.01	38 0.01	34 0.01
突発性発しん	26 0.52	13 0.26	16 0.32	24 0.48	24 0.48	20 0.40	28 0.56	21 0.42	806 0.26	1,007 0.32	1,042 0.33
ヘルパンギーナ	47 0.94	35 0.70	61 1.22	70 1.40	129 2.58	132 2.64	111 2.22	70 1.40	577 0.18	871 0.28	1,020 0.33
流行性耳下腺炎	2 0.04	1 0.02	3 0.06	5 0.10	7 0.14	0 0.00	3 0.06	3 0.06	114 0.04	109 0.03	107 0.03
急性出血性結膜炎	0 0.00	0 0.00	0 0.00	0 0.00	0 0.00	0 0.00	0 0.00	0 0.00	7 0.01	12 0.02	10 0.01
流行性角結膜炎	1 0.11	2 0.22	3 0.33	5 0.56	4 0.44	6 0.67	4 0.44	2 0.22	166 0.24	193 0.28	170 0.25
細菌性髄膜炎	0 0.00	0 0.00	1 0.07	0 0.00	0 0.00	0 0.00	0 0.00	0 0.00	7 0.01	2 0.01	5 0.01
無菌性髄膜炎	1 0.07	2 0.13	0 0.00	1 0.07	0 0.00	0 0.00	1 0.07	1 0.07	11 0.02	9 0.02	12 0.03
マイコプラズマ肺炎	0 0.00	0 0.00	0 0.00	0 0.00	0 0.00	0 0.00	0 0.00	0 0.00	10 0.02	10 0.02	22 0.05
クラミジア肺炎	0 0.00	0 0.00	0 0.00	0 0.00	0 0.00	0 0.00	0 0.00	0 0.00	- -	4 0.01	- -
感染性胃腸炎(ロタウイルス)	0 0.00	0 0.00	0 0.00	0 0.00	0 0.00	0 0.00	0 0.00	2 0.00	4 0.01	4 0.01	6 0.01

上段:患者数、下段:定点-医療機関当たりの患者報告数

【1類~5類感染症(全数把握)の報告】

4類感染症

- つつが虫病: 1件(今年1件)
- 日本紅斑熱: 1件(今年6件)
- レジオネラ症: 1件(今年10件)

5類感染症

- ウイルス性肝炎: 1件(今年1件)
- カルバペネム耐性腸内細菌科細菌感染症: 2件(今年7件)
- 侵襲性肺炎球菌感染症: 1件(今年11件)
- 梅毒: 1件(今年83件)

【全国より一定点当たり2倍以上(3週連続)多い感染症】

(全国の流行状況の情報還元には時間差があるため、全国の情報は1週間までの内容になります。)

ヘルパンギーナ

【大きな流行が発生又は継続しつつある地域(保健所)】

ヘルパンギーナ : 菊池

【病原体検査情報】

県保健環境科学研究所で病原体検査を実施した結果を記載しています。
季節性インフルエンザではどのウイルスタイプが主流かといった傾向を示しています。

インフルエンザウイルス検出状況(PCR検査結果) 2022/23シーズン(R4.9/5~)の累計

	A型			B型
	季節性 H1 pdm(AH 1pdm09)	H1(ソ連型)	H3(香港型)	
(今シーズン累計)	0件	0件	0件	0件
(昨シーズン累計)	0件	0件	0件	0件

呼吸器疾患病原体検出状況 第1週(R5.1/2~)からの累計

ライノウイルス	RSウイルス	パラインフルエンザウイルス	ヒトメタニューモウイルス	コロナウイルス	エンテロウイルス
6件 (40件)	2件 (9件)	0件 (3件)	0件 (0件)	1件 (0件)	0件 (2件)
アデノウイルス	その他				
1件 (3件)	339件 (6135件)				

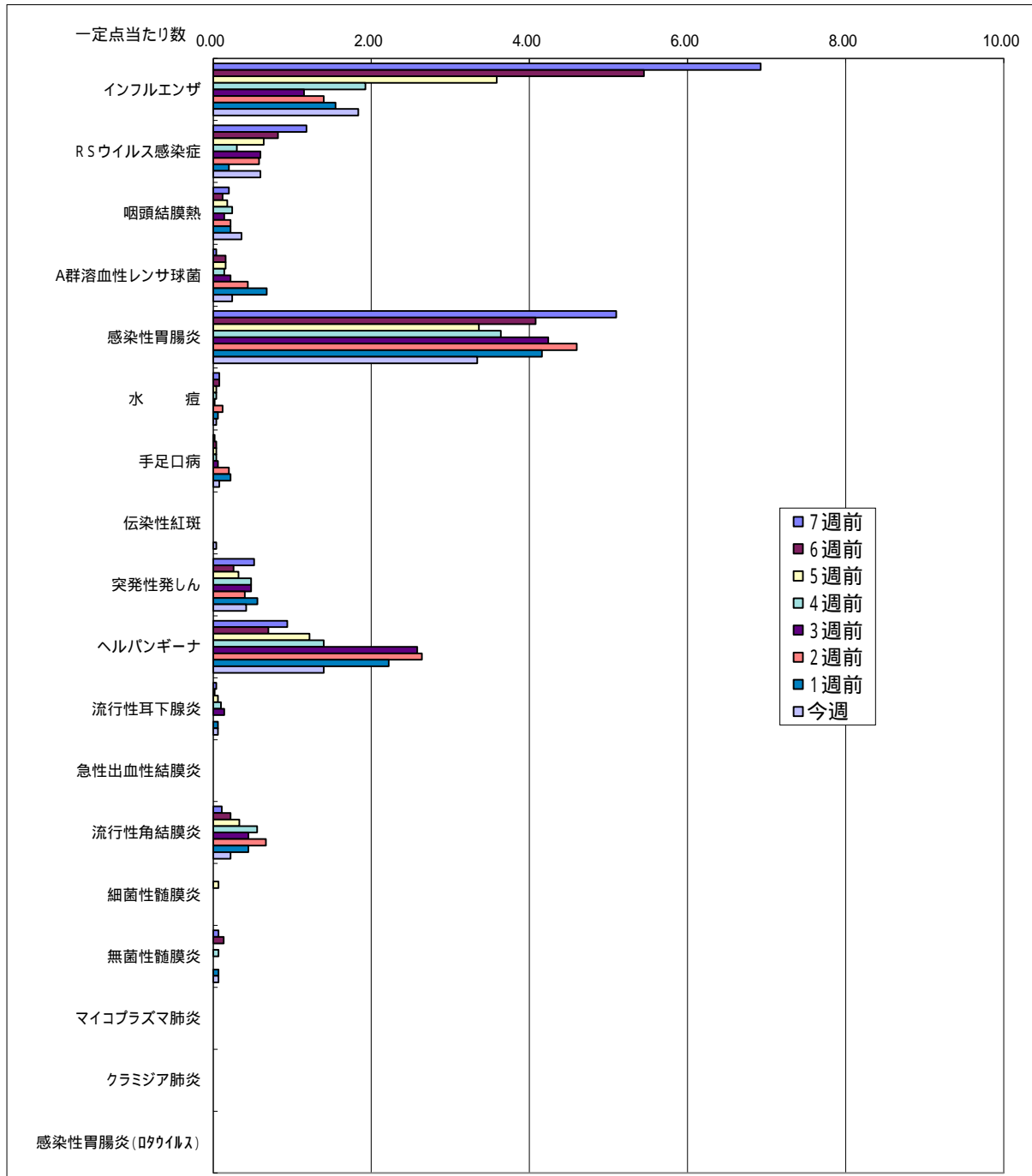
(かっこ内は昨シーズン累計)

感染性胃腸炎病原体検出状況 第1週(R5.1/2~)からの累計

ノロウイルス	サボウイルス	ロタウイルス	アストロウイルス	アデノウイルス	その他
1件 (0件)	0件 (2件)	0件 (0件)	0件 (0件)	0件 (2件)	0件 (0件)

(かっこ内は昨シーズン累計)

一定点当たり週別発生状況の推移



一定点当たりの数値が10.00を超えた場合の推移は前の表で確認してください。

保健所別発生状況 (インフルエンザ・小児科・眼科・基幹定点)

第18週

	保健所名	インフルエンザ	RSウイルス感染症	咽頭結膜熱	A群溶血性レン球菌咽頭炎	感染性胃腸炎	水痘	手足口病	伝染性紅斑	突発性発しん	ヘルパンギーナ	流行性耳下腺炎	急性出血性結膜炎	流行性角結膜炎	細菌性髄膜炎	無菌性髄膜炎	マイコプラズマ肺炎	クラミジア肺炎	感染性胃腸炎(ロタウイルス)
1	熊本市保健所	42	5	4	3	57	1	1	0	6	21	1	0	2	0	1	0	0	0
2	山鹿保健所	1	0	0	0	8	0	0	0	1	0	0	0	0	0	0	0	0	0
3	菊池保健所	12	10	1	0	37	1	0	0	7	20	1	0	0	0	0	0	0	0
4	阿蘇保健所	6	0	0	0	1	0	0	0	0	0	0	0	0	0	0	0	0	0
5	御船保健所	11	1	0	1	5	0	2	0	0	4	0	0	0	0	0	0	0	0
6	八代保健所	25	9	4	0	13	0	1	0	5	0	0	0	0	0	0	0	0	0
7	水俣保健所	1	0	0	1	1	0	0	0	0	5	0	0	0	0	0	0	0	0
8	人吉保健所	4	1	0	0	12	0	0	0	0	2	0	0	0	0	0	0	0	0
9	有明保健所	3	1	7	5	25	0	0	0	1	8	0	0	0	0	0	0	0	0
10	宇城保健所	8	2	1	2	7	0	0	0	1	2	0	0	0	0	0	0	0	0
11	天草保健所	34	1	1	0	1	0	0	2	0	8	1	0	0	0	0	0	0	0
	計	147	30	18	12	167	2	4	2	21	70	3	0	2	0	1	0	0	0

保健所別一定点当り患者報告数

	保健所名	インフルエンザ	RSウイルス感染症	咽頭結膜熱	A群溶連菌咽頭炎	感染性胃腸炎	水痘	手足口病	伝染性紅斑	突発性発しん	ヘルパンギーナ	流行性耳下腺炎	急性出血性結膜炎	流行性角結膜炎	細菌性髄膜炎	無菌性髄膜炎	マイコプラズマ肺炎	クラミジア肺炎	感染性胃腸炎(ロタウイルス)
1	熊本市保健所	1.68	0.31	0.25	0.19	3.56	0.06	0.06	0.00	0.38	1.31	0.06	0.00	0.40	0.00	0.20	0.00	0.00	0.00
2	山鹿保健所	0.33	0.00	0.00	0.00	4.00	0.00	0.00	0.00	0.50	0.00	0.00	-	-	0.00	0.00	0.00	0.00	0.00
3	菊池保健所	1.50	2.00	0.20	0.00	7.40	0.20	0.00	0.00	1.40	4.00	0.20	0.00	0.00	0.00	0.00	0.00	0.00	0.00
4	阿蘇保健所	2.00	0.00	0.00	0.00	0.50	0.00	0.00	0.00	0.00	0.00	0.00	-	-	0.00	0.00	0.00	0.00	0.00
5	御船保健所	2.20	0.33	0.00	0.33	1.67	0.00	0.67	0.00	0.00	1.33	0.00	-	-	0.00	0.00	0.00	0.00	0.00
6	八代保健所	3.57	2.25	1.00	0.00	3.25	0.00	0.25	0.00	1.25	0.00	0.00	0.00	0.00	0.00	0.00	0.00	0.00	0.00
7	水俣保健所	0.33	0.00	0.00	0.50	0.50	0.00	0.00	0.00	0.00	2.50	0.00	-	-	0.00	0.00	0.00	0.00	0.00
8	人吉保健所	0.80	0.33	0.00	0.00	4.00	0.00	0.00	0.00	0.00	0.67	0.00	-	-	0.00	0.00	0.00	0.00	0.00
9	有明保健所	0.38	0.20	1.40	1.00	5.00	0.00	0.00	0.00	0.20	1.60	0.00	0.00	0.00	0.00	0.00	0.00	0.00	0.00
10	宇城保健所	1.33	0.50	0.25	0.50	1.75	0.00	0.00	0.00	0.25	0.50	0.00	-	-	0.00	0.00	0.00	0.00	0.00
11	天草保健所	4.86	0.25	0.25	0.00	0.25	0.00	0.00	0.50	0.00	2.00	0.25	0.00	0.00	0.00	0.00	0.00	0.00	0.00
	平均	1.84	0.60	0.36	0.24	3.34	0.04	0.08	0.04	0.42	1.40	0.06	0.00	0.22	0.00	0.07	0.00	0.00	0.00

