

新型コロナウイルス感染症対策に係る 熊本県リスクレベルについて

県内の感染状況や保健医療の状況等を踏まえ、専門家の意見も伺い、総合的に判断した結果、熊本県リスクレベルはレベル2に引き下げます。

1 リスクレベル判定に関する指標と事象

指標	前週（令和5年1月25日）	今週（令和5年2月1日）
最大確保病床使用率	56.8%	44.8%
最大確保重症病床使用率	36.4%	28.8%

コロナ病床以外のコロナ入院患者を除いた実質的な最大確保病床使用率は、令和5年2月1日時点で35.4%（前週：47.9%）。

事象	令和5年2月1日
新規感染者数	5,609人（前週：9,118人）
感染の傾向	減少傾向（前週：減少傾向）
外来のひっ迫	発熱外来受診者数は減少しつつあるが、医療機関によっては混雑が生じている。
医療従事者の欠勤	欠勤者数は減少しており、医療現場への影響は緩和されつつある。
社会経済の状況	欠勤者数は減少しており、社会インフラへの影響は緩和されつつある。

感染者数は減少傾向にある。病床使用率も低下が継続し、50%を下回った。医療現場への影響は一定程度あるが緩和されつつあり、リスクレベルはレベル2に引き下げる。

前週（令和5年1月27日発表）	今週（令和5年2月3日発表）
レベル3	レベル2

2 感染拡大の注意が必要な地域

注意が必要な地域※	なし
-----------	----

※人口10万人当たり週感染者数推定値が500を超え、増加傾向にある地域

3 県民の皆様へのお願い

新型コロナウイルス感染症の感染者数は減少傾向にあり、最大確保病床使用率が50%を下回ったことなどから、リスクレベルはレベル2に引き下げます。一方、季節性インフルエンザは増加が継続しており、医療機関を受診する方は多い状況が継続しています。換気をはじめとした感染防止対策の徹底に加え、救急医療の使い方の確認や、感染に備えた準備をお願いします。

また、希望される方は早めのワクチン接種をお願いします。県においては県民広域接種センター（グランメッセ熊本）を開設していますので、夜間・休日も含めた検討をお願いします。

陽性となった場合、発生届の対象とならない方（若い方など重症化リスクが高くない方）は、御自身の療養期間を御確認いただくとともに、万一症状が悪化した場合のスムーズな対応のため、熊本県療養支援センターに陽性者登録を行っていただくようお願いします。

熊本県 健康福祉部健康危機管理課
問合せ先：錦戸、横山、中満、吉岡
電話：096-333-2239
（内線）33142, 33161, 33107

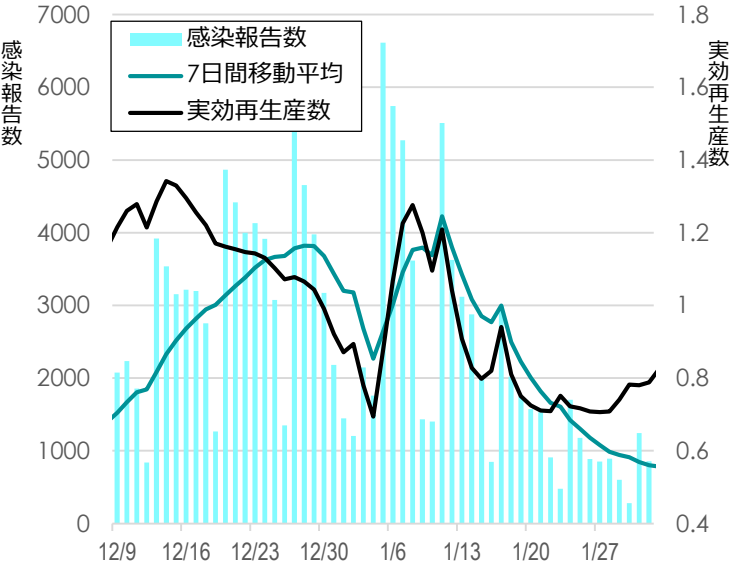
熊本県における新型コロナウイルス感染症に関する概況

【令和5年（2023年）2月3日】

1 熊本県における現状認識

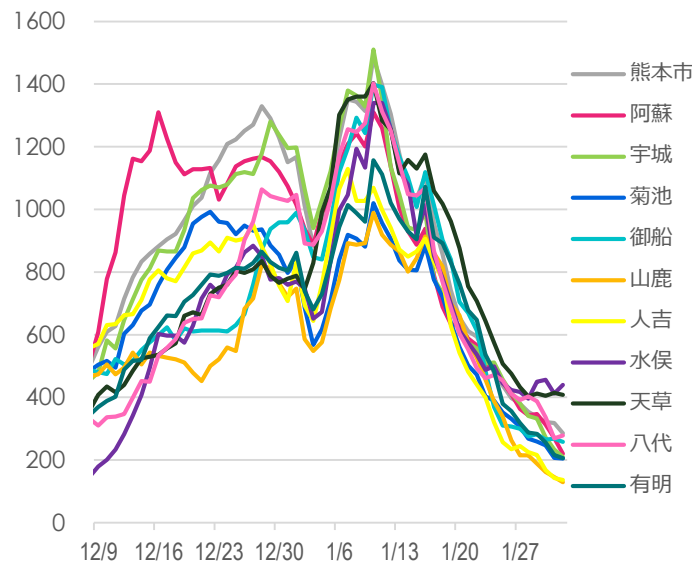
(1) 新規感染者数の状況

本県の感染報告数及び実効再生産数



各医療機関及び熊本県療養支援センターから報告があった事例の合計。
実効再生産数はSerial interval=3.5(標準偏差2.4)の分布を用い、Coriらの方法で推定。

地域ごとの人口10万人当たり週感染者数推定値

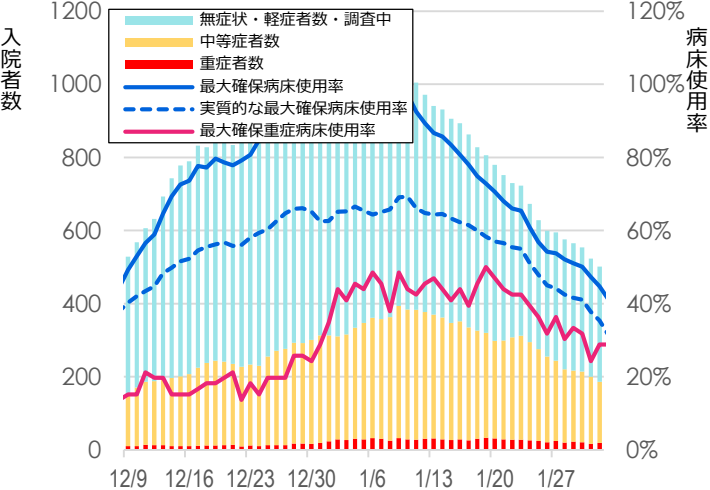


9月26日以降に発生届出のあった事例の居所集計及び各保健所管轄地域の65歳以上の人口に基づく推定値の推移（7日間移動合計）。熊本市保健所管内は報告日別、その他の保健所管内は陽性確定日別に集計。各保健所管内の65歳以上人口は、国勢調査(2020年10月1日現在)による。

週の感染報告数は5,609人であり、概ね全ての地域で減少が継続している。

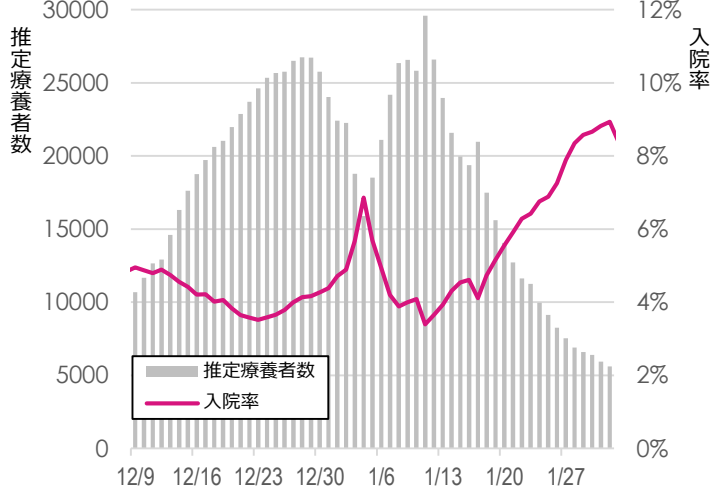
(2) 病床等の状況

入院者の症状別推移



実質最大確保病床使用率は、分子に「各医療機関の最大確保病床数を超過した入院者数」を含まない

療養者数と入院率（推定値）

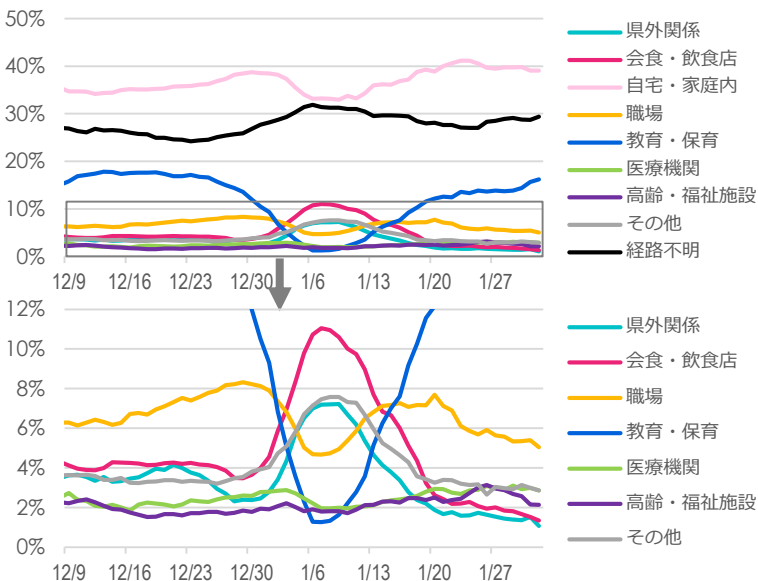


一般的療養期間である7日間の感染者数を足し合わせ推定。

最大確保病床使用率は、44.8%（先週は56.8%）と先週に比べ減少し、実質的な最大確保病床使用率や重症病床使用率も低下している。

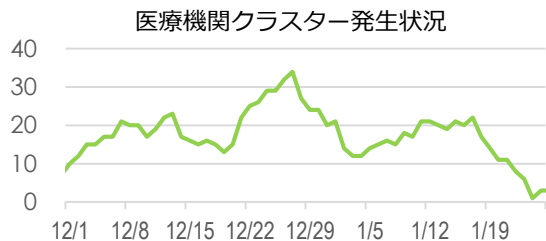
(3) 感染の態様

感染者の感染経路割合推移

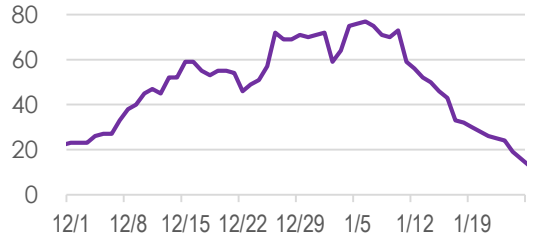


熊本県療養支援センターへの登録時のアンケートから診断日ごと週集計の割合推移。
65歳未満のデータであるため、高齢・福祉施設、医療機関の感染状況は過小評価されている
(当該経路は上記クラスター数推移から推定する)。

医療機関及び高齢者施設クラスター発生状況推移

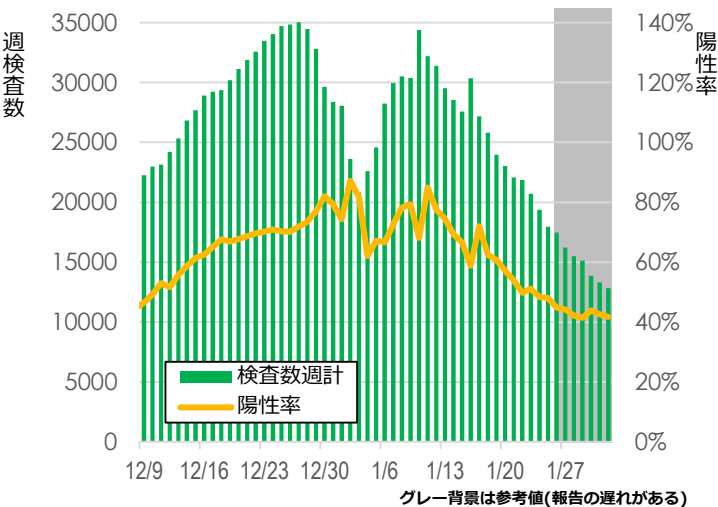


高齢者・福祉施設クラスター発生状況



9月26日以降に保健所が認定したクラスターの、初発患者の確定日の推移
(7日間移動合計)。

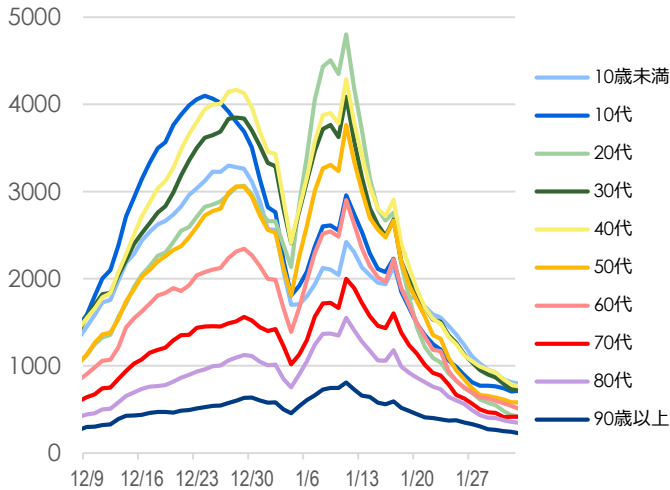
週の検査報告数と推定検査陽性率



グレー背景は参考値(報告の遅れがある)

陽性率は、医療機関と行政の検査で確定した陽性者数を分子、医療機関から報告のあった検査数及び行政の検査数を分母とした比率(セルフチェックは含まない)。報告の遅れ、未報告、みなし陽性の影響で、陽性率は100%を超えることがある。

年齢階級別陽性報告者数推移



各医療機関及び熊本県療養支援センターから報告があった事例の集計(7日間移動合計)。

感染の態様からは、感染が減少傾向にあることが示唆される。医療機関クラスターや高齢者・福祉施設クラスターも減少しており、全体として関係機関への負荷は改善傾向にある。

(4) リスクレベル判定

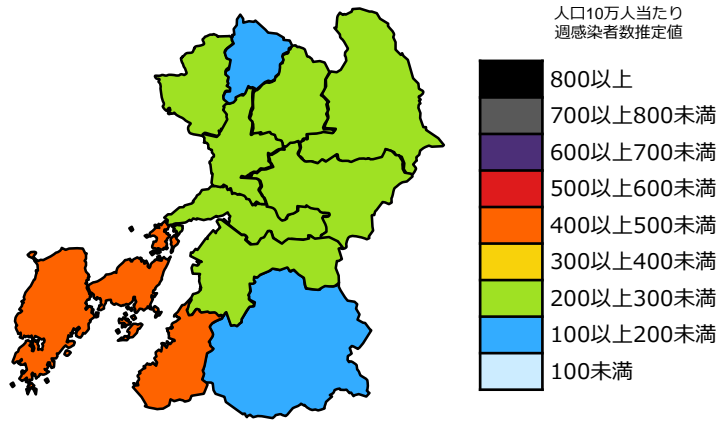
指標	2月1日	レベル1 感染小康期	レベル2 感染拡大初期	レベル3 医療負担増大期	レベル4 医療機能不全期
最大確保病床使用率※	44.8%	—	30%	50%	80%
最大確保重症病床使用率	28.8%	—	—	50%	80%

※分子に「各医療機関の最大確保病床数を超えた入院者数」を含まない実質的な最大確保病床使用率は35.4%

総合的判断で参考とする事象

【感染状況】感染者数や感染の傾向(拡大・縮小)など
【保健医療の負荷の状況】発熱外来のひっ迫や、医療従事者の欠勤状況など
【社会経済活動の状況】職場の欠勤状況や、それによる社会インフラの支障など

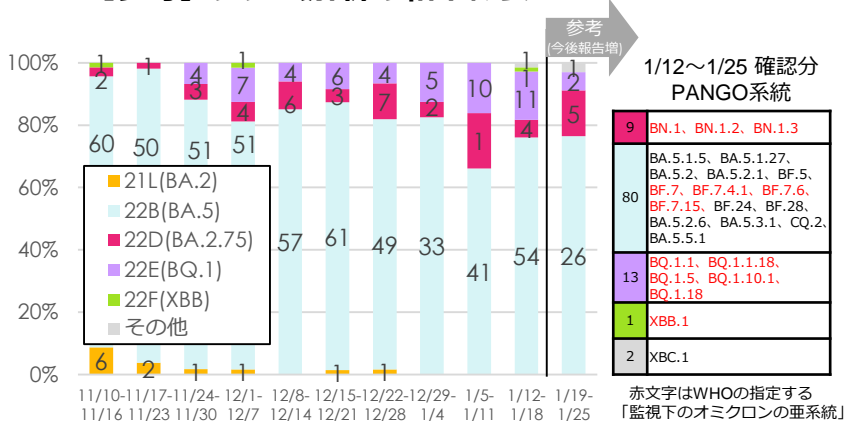
(5) 注意が必要な地域の概況



保健所名	1/26~2/1
	人口10万人当たり 過感染者数推定値
熊本市保健所	285.2
有明保健所	205.3
山鹿保健所	129.0
菊池保健所	204.5
阿蘇保健所	219.8
御船保健所	257.9
宇城保健所	210.1
八代保健所	277.8
水俣保健所	439.3
人吉保健所	136.3
天草保健所	407.6

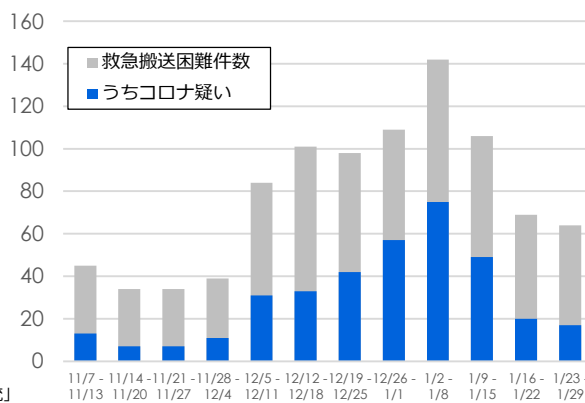
注意が必要な地域はなし。

【参考】ゲノム解析の結果概要



PANGO系統について、Nextstrain clade別に集計。結果判明までのタイムラグがあるため、日付が近い値は変動する。

【参考】救急搬送困難件数



BQ.1系統、BA.2.75系統が一定の割合で確認されている。XBC.1系統（オミクロンとデルタの組換え体）が確認された。救急搬送困難件数（コロナ疑い含む）は減少が見られる。

【参考】医療の状況、感染状況に関するデータ

時点	医療の状況						感染状況		
	推定療養者数 ^{※1}	推定入院率	入院者				検査陽性率 ^{※2}	感染経路不明割合 ^{※3}	新規感染者数 今週/前週比
			重症	中等症	軽症	その他			
2月1日	5,609人	8.9%	19人	167人	298人	17人	41.7%	29.4% ^{※4}	0.6
1月25日	9,118人	6.9%	24人	251人	336人	17人	48.0%	27.0%	0.5
1月18日	17,486人	4.7%	30人	296人	480人	22人	62.5%	28.4%	0.6
1月11日	29,583人	3.4%	28人	355人	604人	18人	84.9%	31.0%	1.9
1月4日	15,883人	6.9%	30人	304人	681人	75人	62.1%	30.3%	0.6
12月28日	26,726人	4.1%	17人	276人	730人	84人	73.4%	25.7%	1.2
12月21日	22,861人	3.6%	14人	221人	571人	28人	68.7%	24.6%	1.4
12月14日	16,312人	4.6%	10人	187人	530人	16人	58.8%	26.6%	1.8
12月7日	9,149人	4.8%	7人	143人	287人	6人	43.4%	27.1%	1.2

グレー背景は参考値。

※1 一般的な療養期間である7日間の感染者数を足し合わせ推定。

※2 医療機関及び行政の検査で確認された陽性者数/医療機関から報告のあった検査件数及び行政の検査数の比。報告の遅れがあることに注意。

※3 熊本県療養支援センターへの登録時のアンケートに回答のあった事例から推定。

※4 1/26~2/1に診断され、熊本県療養支援センターに登録及び回答のあった1,783事例からの推定。

2 熊本県・熊本市新型コロナウイルス感染症対策専門家会議 座長コメント (令和5年2月2日現在)

- 熊本県の新型コロナウイルス感染症は、全国と同様減少傾向にある。医療提供体制としては、一部の医療機関において負荷が高い状況も見られるが、全体として病床使用率や重症病床使用率も50%を下回っており、改善が継続している。これらの状況から、リスクレベルはレベル2に引き下げることが妥当である。
- 県内の感染状況が改善しているほか、5類感染症への移行の議論が進められていることなどから、新型コロナウイルス感染症に対する警戒感は、全体として低下しているように感じる。
- これは、リスクの受け止めという観点からは、必ずしも悪いことではないが、新型コロナウイルス感染症に罹患した場合、他人に感染させてしまう可能性があることを忘れてはならない。自らを守る観点のみならず、周囲の人の重症化リスクも考えた、適切な行動が求められる。
- 特に、発熱等の症状がある場合に仕事等を休むことは、リスクレベルや感染症法の類型に関わらず、今後も必要とされる行動である。現在、季節性インフルエンザなど、コロナ以外も含めた発熱リスクは高い状態にあると考えられるため、徹底していただくようお願いする。

3 県民の皆様へのお願い（令和5年2月3日発表）

熊本県リスクレベルは、レベル2です。また、感染傾向は減少傾向にあります。

1 基本的な感染防止対策の徹底

- ① 場面に応じて、マスク（不織布マスクを推奨。以下同じ）着用
- ② こまめな換気、手洗い・手指消毒
- ③ 発熱時は仕事等を休み、かかりつけ医等に電話相談！（セルフチェックも可）

- ・「新しい生活様式」の実践をお願いします。
- ・マスク着用の基本的な考え方※は次のとおりです。
 - 屋内では、着用（ただし、他者と約2m以上の距離が保て、会話を行わない場合は不要）
 - 屋外では、原則不要（ただし、他者と約2m以内の距離で会話を行う場合は着用）
 - 重症化リスクの高い方と接する場合や、人混みの中では着用
- ・換気、手洗い、人と人との距離の確保等を徹底してください。
※…特に就学前の子どもは、2歳未満では着用が推奨されないほか、2歳以上であっても周りの大人が子供の体調に注意したうえでの着用が必要。
- ・都道府県をまたぐ移動は、「3つの密」の回避を含め基本的な感染防止策を徹底してください。
- ・旅行は感染対策を徹底し、わずかでも体調に異変があれば控えてください。



©2010 熊本県 くまモン

2 ワクチン接種

- ・オミクロン株対応2価ワクチンは、オミクロン株に対して、従来型ワクチンを上回る効果（重症化予防、感染予防、発症予防効果）が期待されています。
- ・ワクチン接種により、感染したとしても重症化しにくく、周囲にも感染を広げにくくなると考えられ、ご自身の健康はもとより、みなさんの周りにいる家族や友人など、大切な人を守ることに繋がります。
- ・ワクチン接種を希望する方は、早めの接種をお願いします。

ワクチン関係情報



3 医療機関の適正受診など

【適正受診】

コロナに関わらず、**緊急を要さない**と思われる場合は、平日の昼間の診療時間内に受診をするなどの御協力をお願いします。

【薬・食料品・検査キットの準備】

重症化リスクの低い方や軽症の方は、緊急受診しなくても良いよう準備を。検査キットは、国から承認されたものをご準備ください。

【夜間に救急外来の受診や救急車を呼ぶか迷う場合】

下記への電話相談をお願いします。

子ども医療電話相談事業	# 8000	平日 : 午後7時から翌朝8時まで 土曜日 : 午後3時から翌朝8時まで 日・祝日 : 午前8時から翌朝8時まで
夜間安心医療電話相談事業	# 7400	毎日 : 午後7時から翌朝8時まで

4 検査受検

発熱などの症状がある方

コロナに限らず、感染症に罹患している可能性がありますので、まずは仕事等を休み、周囲の人に感染させない対策を徹底してください。

【症状が軽いことなどを理由に、医療機関の受診を希望しない方】

- ・国から承認された一般用抗原検査キットによるセルフチェックが可能です。陽性の場合には熊本県療養支援センターに陽性者登録を行ってください。陰性の場合も、症状が軽快するまでは十分注意してください。(症状が続く場合や悪化した場合などは、医療機関を受診しましょう。)

【医療機関の受診を希望する方】

- ・かかりつけ医等の医療機関又は発熱者専用ダイヤルに電話相談し、受診してください。

発熱等がある場合



キット陽性の方



無料検査について



症状はないが、感染に不安を感じる方

県の登録を受けた検査機関等において無料検査が受けられる（熊本県民に限る）ため、検査を受けてください。なお、無料検査は当面の間継続することとしています。

5 会食時は特に注意しましょう

- ・会食は、宅飲みを含み、感染リスクを最小化するために、「会食時の感染リスクを下げる4つのステップ」を遵守して実施してください。
- ・感染対策を徹底し、対策がおろそかになるような深酒は控えてください。
- ・感染防止対策が講じられていない飲食店は、利用しないようお願いします。

4つのステップ



熊本県作成 会食時の感染リスクを下げる4つのステップ 令和2年12月3日制定 令和4年10月7日改定

飲酒を伴う懇親会や大人数での飲食、長時間におよぶ飲食等は、新型コロナウイルス感染症の感染リスクが高まる場面に該当しますが、様々な工夫と一人一人の心がけて、感染リスクを下げることは可能です。
感染リスクを下げる4つのステップをみんなで実践しましょう！

STEP1 予約時に下げる！

- お店を予約する際に、感染防止対策を実施しているお店か確認しましょう。
➢ 感染防止対策を実施しているお店は、ステッカーの掲示等で確認できます。
- 参加者は、なるべく少人数にしましょう。
- 下記のような席の配置は感染リスクの低減に有効ですので、お店と相談しましょう。

席の配置を斜め向かいにする **アクリル板を設置する(換気へ注意)** **テーブルを少人数で使用する**

認定店

STEP2 会食前に下げる！

- 発熱等の症状の有無を確認し、体調の悪い人は参加しないようにしましょう。
- 入店時に手指消毒を行い、マスクを着用したまま、すぐに着席しましょう。

STEP3 会食中に下げる！

- 食事中でも、会話をしている際はマスクを着用しましょう。
➢ 食事の時間と会話の時間を分けるなどの工夫が効果的です。
- 大声での会話や席の移動は控えましょう。
- 箸やコップの使いまわしはやめましょう。
- 深酒は控えましょう。アルコールを飲みすぎの人がいたら、ソフトドリンクを勧めましょう。
- 飲酒の影響で参加者の気分が高揚し、マスク無しの会話や大声での会話が行われるなど、感染防止対策が実施されない状況になってしまったら、早めにお開きにしましょう。



STEP4 会食後に下げる！

- 帰宅直後の手洗いなどにより、家庭内にウイルスを持ち込まないようにしましょう。
- 会食後に発熱等の症状が出た場合は、仕事を休み、かかりつけ医等に電話相談又は承認された検査キットによりセルフチェックを行いましょう。万一陽性の場合は、幹事等に連絡し、参加者と情報共有しましょう。

6 飲食店事業者の皆様への要請

【感染対策】

- ・県が示した業種別の「感染防止対策チェックリスト」、国が取りまとめている感染拡大予防ガイドラインにより、十分感染防止活動を行い、それが県民に分かるよう、ステッカー等を掲示してください。

【認証制度】

- ・感染防止対策徹底のため「熊本県飲食店感染防止対策認証制度」をご活用ください

チェックリスト



認証制度



7 イベント開催

- ・県の「イベントの開催制限について」を参考とし、感染防止対策を徹底してください。
- ・参加人数は、下記の【人数上限】、【収容率上限】の両方を満たしてください。
- ・感染防止安全計画を策定するイベントについては、イベント開催日の2週間前までを目途に県に感染防止安全計画を提出してください。
- ・感染防止安全計画を策定しないイベントでは、感染防止策チェックリストを作成し、主催者等のHP、SNSなどで公表し、イベント後1年間保存してください。

	感染防止安全計画の策定あり	その他 (感染防止安全計画を策定しない)
人数上限	収容定員まで	5,000人又は収容定員50%のいずれか大きい方
収容率上限	100%	100%



詳細は熊本県HP「イベントの開催制限について」を御確認ください。

8 その他

事業者

- ・業種別ガイドラインの遵守
- ・テレワークの推進等により出勤者削減への取組み
- ・職場における感染防止のための取組み（手洗いや手指消毒、換気励行、テレビ会議の活用、昼休みの時差取得等）の徹底
- ・三つの密を発生させない取組みへの協力
- ・従業員に対し、療養・待機期間解除後の念のための検査を促すことは控えて

保育所等

- ・保育所等における感染防止のための取組み（職員のマスク着用、手洗いや手指消毒、換気励行等）の徹底
- ・感染状況等に応じて臨時休園等の判断を速やかに行うよう市町村へ依頼
- ・保育所で希望する場合は保育士等に対する集中的検査の実施
- ・市町村の代替保育の実施を支援

学校

- ・文部科学省の「衛生管理マニュアル」に基づく感染防止対策の徹底
- ・感染防止対策の徹底を依頼
- ・部活動において感染防止対策を徹底した上での活動を依頼
- ・小学校で希望する場合は教職員に対する集中的検査の実施

高齢者等施設

- ・従事者にわずかでも症状がある場合、確実に仕事を休ませる体制の構築
- ・オンライン研修等による、感染防止対策の実施
- ・高齢者・障がい者等の施設の従事者に対する集中的検査の実施

その他

- ・保育所の保育士、小学校の教職員、高齢者施設等の従事者等が濃厚接触者になった場合に、早く職場に復帰できるよう検査の実施を支援

県民の皆様へのメッセージ

残念ながら、感染者やその御家族、医療従事者の方々の中に、差別を受け、苦しんでいる方がおられます。新型コロナウイルス感染症には、誰もがいつでも感染する可能性があります。感染された方やその御家族、職場関係の方々に責任はありません。不当な扱いや嫌がらせ、誹謗・中傷などは絶対にないよう、お願いします。

また、県では、基本的な感染防止対策として、マスクの着用をお願いしているところですが、障がいや病気などの様々な事情でマスク着用が困難な方がいらっしゃいます。県民の皆様におかれては、このような様々な事情により、マスクをつけられない方がいらっしゃることをご理解いただきますようお願いいたします。

熊本市の状況と対策

熊本市においては、新規感染者数は先週に引き続き全ての年代で減少しており、クラスター等の影響を除いた実質最大確保病床使用率も継続して低下しています。

現在の減少傾向を維持し、高齢者など重症化リスクが高い方を守るためにも、引き続きこまめな換気など感染防止対策の徹底、医療機関の適正な受診など、一人一人のご協力が必要です。

【対策】

- ✓ ワクチン接種の着実な実施
- ✓ 保育所等・小学校・高齢者施設等の従事者に対する集中的検査 及び 同従事者が濃厚接触者になった場合の待機を早期に解除するための検査の支援
- ✓ 保育所等や学習活動、部活動、児童育成クラブ等における感染防止対策の徹底
- ✓ 熊本シティFM・街中モニターを活用した感染予防策に関する広報啓発活動の実施
- ✓ さらなる病床確保に努めるとともに、感染者が発生した高齢者施設等の要請に応じ、医療支援チームを派遣し、感染状況の把握と迅速な感染管理、医療介入を実施

【熊本市からの要請】

- ✓ **基本的な感染防止対策を徹底**してください。(こまめな換気・手洗い・うがい・手指消毒・マスク着用(※))
※…マスク着用の基本的な考え方については、資料5ページをご参照ください。
- ✓ 高齢者や基礎疾患のある方及びその同居家族の感染防止対策を徹底してください。
- ✓ 希望される方は**積極的なワクチン接種**(新型コロナワクチン・インフルエンザワクチン)をお願いいたします。
- ✓ ご自身やご家族が感染した場合に備え、**新型コロナ抗原定性検査キット、解熱鎮痛剤、日用品や食料品などを事前に備えていただく**ようお願いいたします。
- ✓ 症状は無いが、感染に不安を感じる方(熊本県民に限る)については、熊本県が実施している**無料PCR等検査を受検**していただくようお願いいたします。
- ✓ 会食時は県が示している「**会食時の感染リスクを下げる4つのステップ**」を**遵守**してください。
- ✓ 「**熊本県飲食店感染防止対策認証制度**」を活用してください。
- ✓ コロナに関わらず、緊急を要さない場合は、出来る限り平日の昼間の診療時間内で受診いただくなど、**医療機関の適正な受診**にご協力をお願いいたします。
- ✓ 夜間に救急外来の受診や救急車を呼ぶか迷う場合は、相談窓口(＃8000、＃7400)へご相談ください。
- ✓ 職場において、業種別ガイドライン等を参考に、**感染防止対策の徹底**を再度確認してください。また、テレワークや時差出勤等に協力してください。

本ページの内容の問い合わせ先

熊本市 新型コロナウイルス感染症対策課
問合せ先：岡島・田上・田口・富永
電話：096-364-3311