

くまもとの
職業能力開発

令和4年度

熊本県商工労働部商工雇用創生局労働雇用創生課

目 次

第1章 組織及び施策の体系

1 組織	1
2 産業人材育成の施策推進体系	2
3 県内における職業能力開発の取組み	3

第2章 公的職業訓練及び事業主等が行う職業能力開発の推進

第1節 公的職業訓練の推進

1 県における公共職業訓練の推進	
(1) 新規学卒者等の職業訓練	4
ア 熊本県立高等技術専門校	4
イ 熊本県立技術短期大学校	5
(2) 離転職者の職業訓練	6
ア 施設内訓練	6
イ 離職者委託訓練	6
(3) 在職者の職業訓練	15
(4) 障がい者の職業訓練	16
ア 施設内訓練	16
イ 委託訓練	16
ウ 特別委託訓練	19
2 (独) 高齢・障害・求職者雇用支援機構熊本支部による公的職業訓練の推進	20
(1) 離転職者の職業訓練	20
ア 熊本職業能力開発促進センター	20
イ 熊本職業能力開発促進センター荒尾訓練センター	21
(2) 在職者の職業訓練	21
(3) 求職者支援訓練	21
3 訓練受講者への訓練手当の支給	22

第2節 事業主等が行う職業能力開発に対する支援

1 県による事業主等への支援	23
(1) 認定職業訓練への支援	
2 国(熊本労働局)による事業主等への支援	25

(1) 事業主への支援	
(2) 労働者（求職者）への支援	
3 (独)高齡・障害・求職者雇用支援機構熊本支部による事業主への支援	26
(1) 職業能力開発のための相談・支援	
(2) 教育訓練、研修の場の提供及び指導員の派遣	
(3) 生産性向上に必要な知識等習得の支援	
4 熊本県職業能力開発協会による事業主等への支援	26

第3章 技能振興・職業能力の評価・若年技能者の育成

第1節 職業能力評価体制の整備

1 技能検定の実施	27
(1) 定期試験	
(2) 随時試験（外国人技能実習生対象）	
2 技能士の処遇向上対策	29
3 職業訓練指導員	29

第2節 技能振興の推進（技能尊重気運の醸成）

1 技能五輪全国大会	30
2 障がい者技能競技大会（アビリンピック）	30
3 技能グランプリ	30
4 技能祭（技能フェア）	30
5 職業能力開発促進大会	31
6 優秀技能者等の表彰	31

第3節 若年技能者の育成

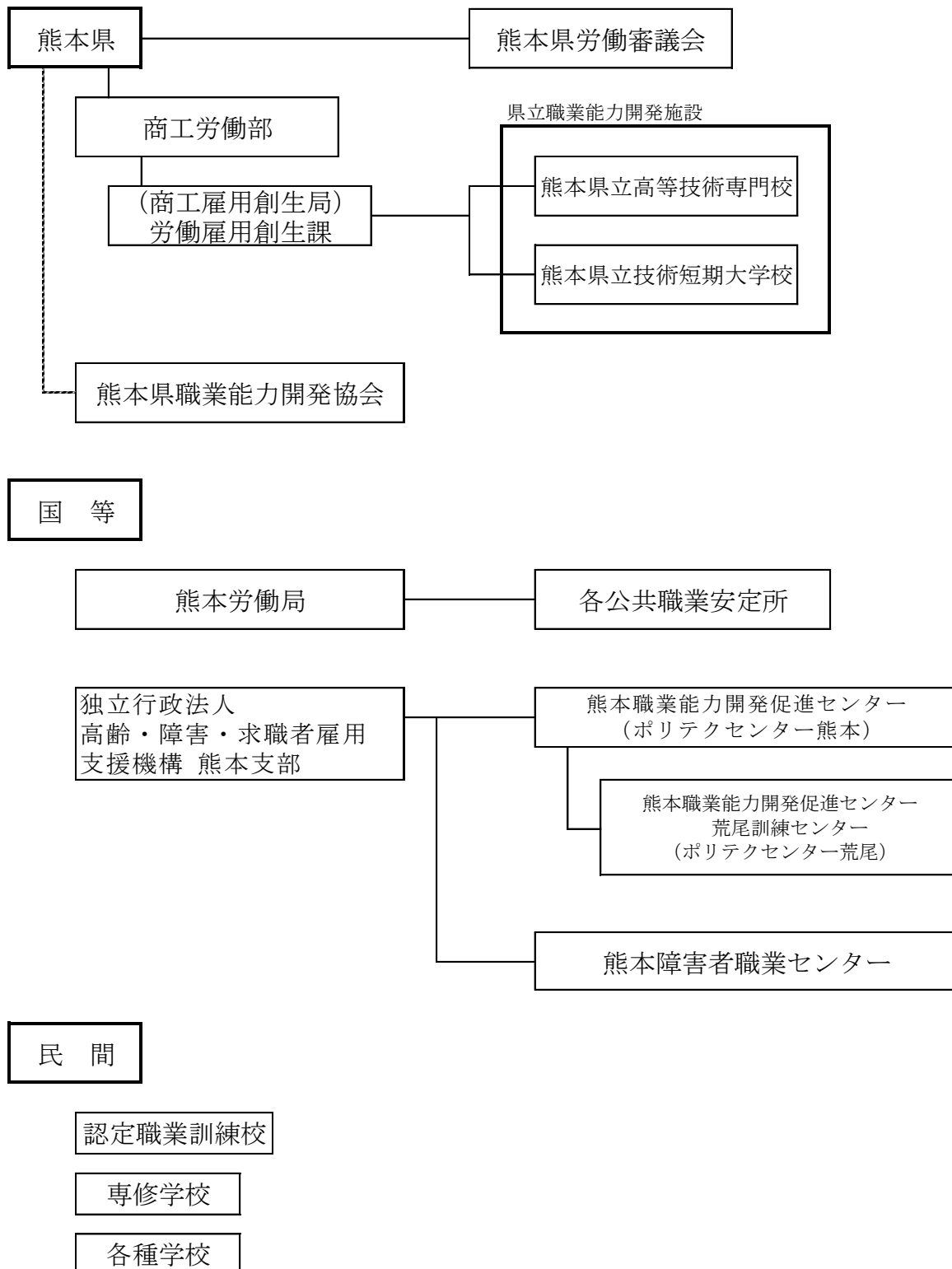
1 みらいの技能士ステップ事業	32
2 若年者ものづくり競技大会	32
3 若年技能者育成支援等事業	32
4 若年技能者に対する技能検定受検手数料の減免	33

資料編 35頁～76頁（目次は34頁）

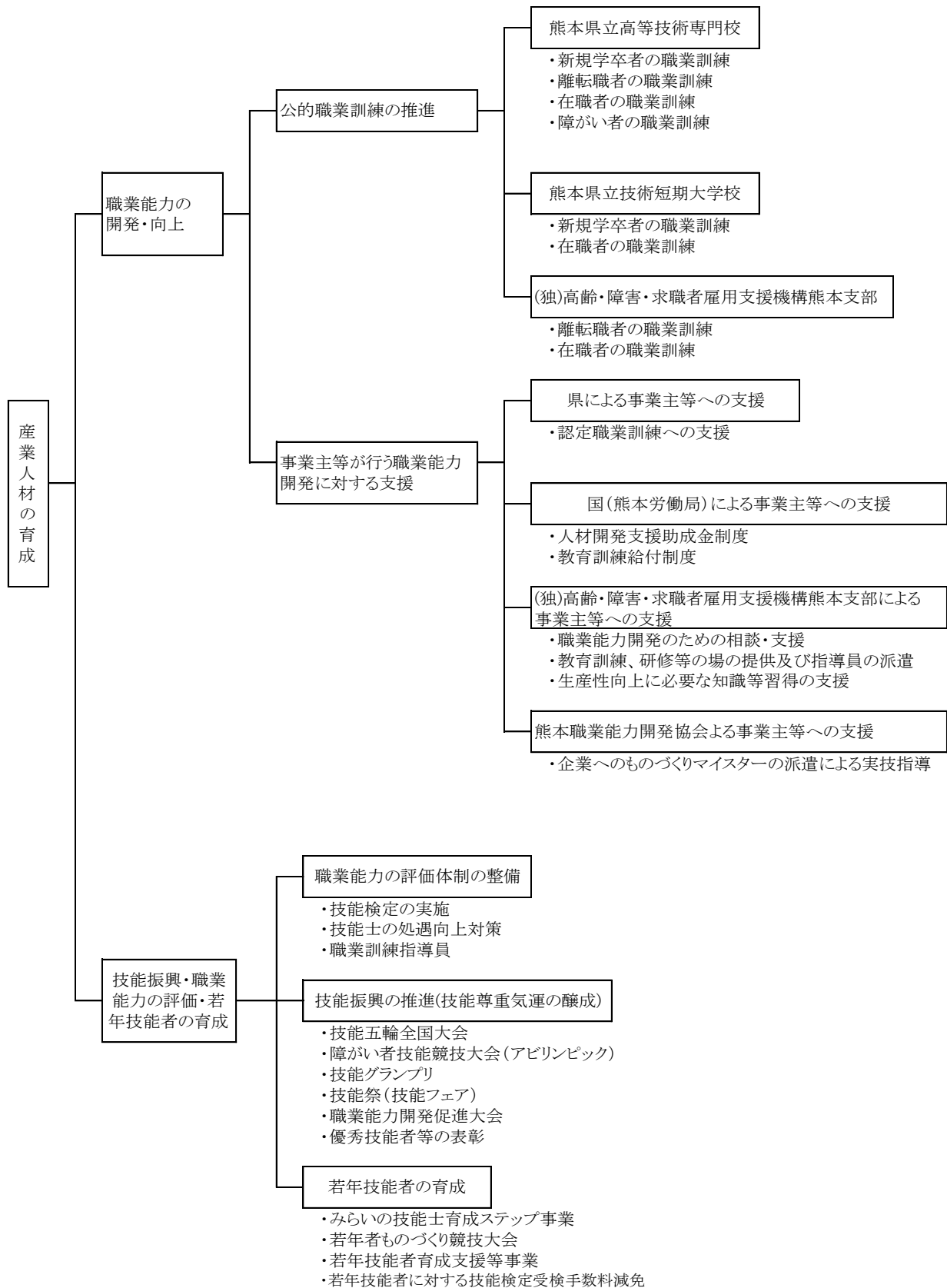
☆ 巻末資料「県、関係団体による取組み一覧」

第1章 組織及び施策の体系

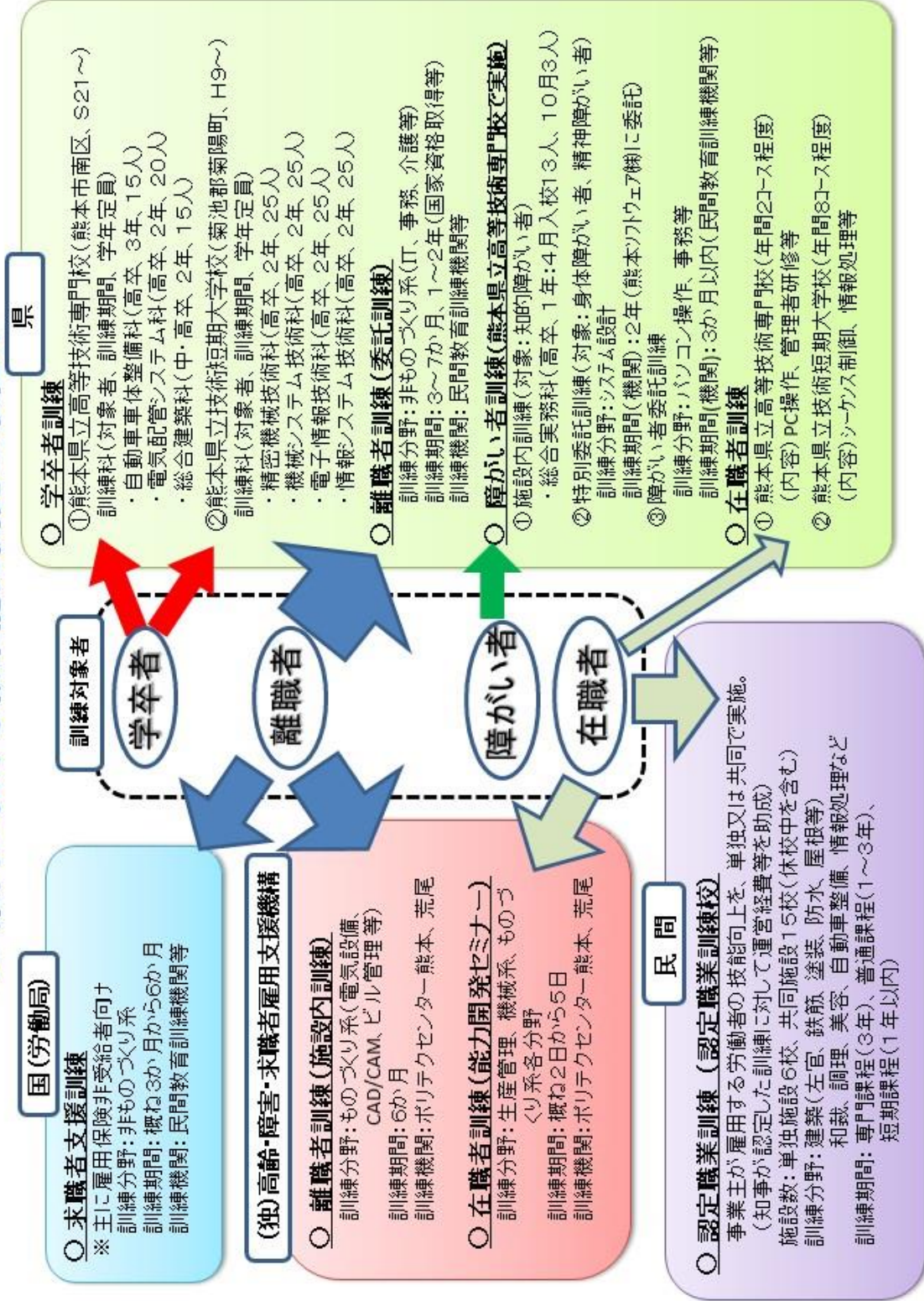
1 組織



2 産業人材育成の施策推進体系



3. 県内における職業能力開発の取組み



第2章 公的職業訓練及び事業主が行う職業能力開発の推進

第1節 公的職業訓練の推進

1 県における公共職業訓練の推進

県では、熊本県立高等技術専門校及び熊本県立技術短期大学校において、職業能力の開発・向上に取り組んでいます。

学校名	所在地等
熊本県立高等技術専門校	〒861-4108 熊本市南区幸田1丁目4番1号 TEL 096-378-0121
熊本県立技術短期大学校	〒869-1102 菊池郡菊陽町大字原水 4455-1 TEL 096-232-9700

(1) 新規学卒者等の職業訓練

中学校・高等学校を卒業された方は、熊本県立高等技術専門校で普通課程の普通職業訓練（2年間または3年間）を受けることができます。

また、熊本県立技術短期大学校では、高等学校卒業者等を対象に専門課程の高度職業訓練（2年間）を実施しています。

ア 熊本県立高等技術専門校

(令和4年度訓練概要)

学科名	訓練概要	定員 (人)	入校者 (人)	訓練期間
自動車車体整備科	ガソリン、ディーゼル、ハイブリッド及びEV車両の全般的な整備技術とボデー修正・板金・溶接・塗装等の一連の車体整備の技術訓練を行い、総合的な自動車整備技術者を育成します。	15	9	3年
電気配管システム科	電気設備の施工技術や制御技術等、空調設備や給排水設備・ガス設備等の施工技術の訓練を行い、電気及び配管工事の建築設備技術者を育成します。	20 (※)	10	2年
総合建築科	木造建築を中心に、木材加工・組立等の技術訓練を行い、木造建築技術者を育成します。	15 (※)	5	
合計		50	24	

(※) うち、離転職者の定員は若干名

(令和3年度訓練実績)

学科名	定員	修了者	就職 希望者	就職状況		
				総数	うち 県内	うち 県外
自動車車体整備課	15	12	12	12	11	1
電気配管システム科	20	7	7	7	7	0
総合建築科	15	5	5	5	4	1
合計	50	24	24	24	22	2

イ 熊本県立技術短期大学校

(令和4年度の訓練概要)

群	訓練概要	定員 (人)	入校者 (人)	訓練期間
一群 【機械】	<p>○精密機械技術科 機械設計基礎をベースにして、機械加工、組立の実技経験を高め、その応用として、さらに高度なCAD/CAM技術を駆使できる精密機械設計製作技術を習得し、自動車部品、金属部品、プラスチック製品などの製造に携わる人材の育成を目指します。</p> <p>○機械システム技術科 機械設計基礎をベースにして、機械加工・組立の基礎実技を身に付けたうえで、機械の制御技術を含めたメカトロニクス機械装置の設計製作に関わる技術全般を習得し、機械、電気・電子部品、食料などの自動化製造装置の製作に携わる人材の育成を目指します。</p>	50	43	2年
二群 【電子・情報】	<p>○電子情報技術科 自動車、家電、スマートフォンなどの組込システム開発技術、マイコン、パワー半導体などのデバイス製造技術など、ハードウェアをベースに、ソフトウェアと一体となったエレクトロニクスシステム技術を習得し、電子回路・基板設計、電子デバイス製造、家電・電子機器など、電子技術応用製品の製作に携わる人材の育成を目指します。</p> <p>○情報システム技術科 電気・電子のハードウェア技術をベースに、スマートグリッド、クラウドコンピューティングなどの情報社会インフラ関連技術、情報セキュリティ技術などのソフトウェア技術を習得し、情報システム設計・構築、ソフトウェア開発などの情報処理分野から、電子部品、機器製造及び化学製品製造など幅広い分野で情報システム構築に携わる人材の育成を目指します。</p>	50	50	
合計		100	93	

(令和3年度訓練実績)

学科名	訓練概要	期間	定員	修了者	就職希望者	就職状況		
						総数	うち 県内	うち 県外
精密機械技術科	令和4年度に同じ	2年	25	15	12	12	9	3
機械システム技術科			25	18	16	16	11	5
電子システム技術科			25	22	21	21	16	5
情報システム技術科			25	27	24	24	17	7
合 計			100	82	73	73	53	20

(2) 離転職者の職業訓練

熊本県立高等技術専門校では、公共職業安定所(ハローワーク)で求職中の方に対し、公共職業安定所の受講指示等に基づき、職業訓練を実施しています。

また、厚生労働省からの委託を受け、民間教育訓練機関等を活用した離転職者向けの職業訓練(知識等習得コース、デュアルシステムコース、資格取得コース等)を実施しています。

ア 施設内訓練

(令和4年度訓練概要)

訓練科名	訓練期間	定員
電気配管システム科	2年	若干名
総合建築科	2年	若干名

(令和3年度訓練実績)

訓練科名	訓練期間	定員	入校者	中退者	うち就業者	修了者	就職者
電気配管システム科	2年	若干名	1	—	—	—	—
総合建築科	2年	若干名	—	—	—	—	—

イ 離職者委託訓練

(令和4年度訓練概要(※令和4年度開講コース))

※応募者が定員を満たさないコースについては、訓練が実施されない場合があります。

【知識等習得コース(訓練期間:3か月、定員20人)】

母子家庭の母等優先枠(7人)設定コースは(母子)で表示。

開始月	訓練科名	安定所	訓練実施事業所
5月	ビジネスパソコン基礎科(母子)	熊本	(株)アトライズ
	医事・パソコン科	熊本	熊本ソフトウェア(株)
	PCワーク・Web基礎科	菊池	(株)リフティングブレーン 菊池校
	パソコン・簿記会計基礎科	八代	(株)きらりコーポレーション 八代校
6月	ビジネスマネジメント科	熊本	(株)ワード・ハウスミズ
	簿記・ITパソコン習得科	熊本	東京会計(株)
	Webパソコン科	熊本	(株)リフティングブレーン
	パソコン医療事務科	宇城	(株)ティムステクノロジー
	パソコンスキル訓練科	宇城	(有)パンチャーセンター
7月	Web・オフィス基礎科(母子)	熊本	(株)メイコー
	Webデザイナー養成科	熊本	(株)アートワーク
	PC・簿記・電子会計科	熊本	(職訓)熊本市職業訓練センター
	一般事務スタッフ養成科	球磨	(有)システムランド
8月	簿記・パソコン事務科(母子)	熊本	(株)アトライズ
	オフィス資格とVBA科	熊本	(株)インターネッツ
	オフィスワーク科	玉名	(株)アース
	医療・調剤事務PC科	菊池	熊本ソフトウェア(株) 菊池校
	OA事務科	八代	(職訓)八代職業訓練運営会
	ビジネス基礎PC習得科	天草	(株)ワーカーパレス天草
9月	基礎からの事務PC科	熊本	キャリア教育プラザ(株)
	簿記会計事務・パソコン科	熊本	(株)ミーティアハーツ
	オフィスPC事務科	熊本	熊本ソフトウェア(株)
	簿記パソコン科	熊本	(株)リフティングブレーン
	パソコンWeb実務科	宇城	(株)ティムステクノロジー
10月	ビジネスPC&Web科(母子)	熊本	(職訓)熊本市職業訓練センター
	パソコン・簿記会計基礎科	熊本	(株)きらりコーポレーション
	OA経理事務訓練科	宇城	(有)パンチャーセンター
	医療・調剤・医師事務科	八代	(株)ニチイ学館 八代支店
11月	会計事務マスター科	熊本	(株)建築資料研究社
	医療・介護事務・PC科	熊本	(株)メイコー
	オフィスソフト・Web科	熊本	(株)インターネッツ
	WEBサイト作成科	天草	(株)ワーカーパレス天草
12月	医療・調剤・医師事務科	熊本	(株)ニチイ学館 熊本支店
	総務・OA事務養成科	熊本	東京会計(株)
	事務・パソコン資格取得科	熊本	(株)ミーティアハーツ
	ITビジネス基礎科	熊本	(株)ワード・ハウスミズ
1月	医療事務科	熊本	キャリア教育プラザ(株)
	ビジネススキルPC科	熊本	熊本ソフトウェア(株)
	経理事務科	八代	八代実業専門学校
2月	簿記パソコン活用科	熊本	(株)総合プラント
	簿記とパソコン・Web科	熊本	(株)インターネッツ
	Webクリエイター科	熊本	(職訓)熊本市職業訓練センター
	ICT事務実践科	熊本	(有)システムランド 熊本校
3月	Web・パソコン活用科	熊本	(株)アトライズ
	パソコン・事務資格対策科	熊本	(株)ミーティアハーツ
	簿記パソコン活用科	菊池	(株)総合プラント 大津校
	事務スキル習得科	天草	(株)ワーカーパレス天草

合計47コース(定員940人)

【知識等習得コース（訓練期間：6か月、定員20人）】

開始月	訓練科名	安定所	訓練実施事業所
5月	PC技能とHP・VBA科	熊本	(株)インターネット
6月	IT・Web技術科	熊本	(職訓)熊本市職業訓練センター
	Web・オフィス習得科	熊本	(株)メイコー
7月	Web技術マスター科	熊本	熊本ソフトウェア(株)
	経理・総務事務パソコン科	菊池	(株)総合プラント 大津校
8月	経理法務FPパソコン科	熊本	(株)総合プラント
9月	Java&Web習得科	熊本	(株)アトライズ
10月	簿記資格とPC・Web科	熊本	(株)インターネット
11月	PC事務エキスパート科	菊池	熊本ソフトウェア(株) 菊池校
12月	総合経理事務科	熊本	(株)リフティングプレーン
	Webプログラミング科	宇城	熊本ソフトウェア(株) 宇土校
1月	VBAプログラミング科	熊本	(有)システムランド 熊本校
	PC・Webキャリア科	菊池	(株)リフティングプレーン 菊池校
2月	宅建・FP・PC養成科	熊本	東京会計(株)
	OA経理販売科	八代	(職訓)八代職業訓練運営会
3月	医療介護事務&オフィス科	熊本	(株)メイコー
	Webパソコンマスター科	宇城	(株)ティムテクノロジー

合計17コース（定員340人）

【知識等習得コース（訓練期間：7か月、定員20人）】

開始月	訓練科名	安定所	訓練実施事業所
5月	介護職キャリアデザイン科	熊本	(職訓)熊本市職業訓練センター
8月	ケアスタッフ実務者研修科	熊本	(職訓)熊本市職業訓練センター
9月	実務者研修科	八代	(株)シラサギ
10月	介護職員実務者研修科	熊本	(株)総合プラント
11月	介護入門実務者福祉用具科	熊本	(有)ゆうしん
1月	介護福祉マネジメント科	熊本	(職訓)熊本市職業訓練センター
2月	介護福祉実務者養成科	宇城	(有)パンチャーセンター

合計7コース（定員140人）

【デュアルシステムコース（訓練期間：4か月、定員20人）】

開始月	訓練科名	安定所	訓練実施事業所
5月	ビジネスパソコン実践科	熊本	(株)アトライズ
7月	医療事務サービス・PC科	宇城	熊本ソフトウェア(株) 宇土校
10月	医療事務・PC活用科	熊本	熊本ソフトウェア(株)
12月	簿記・PC事務実践科	熊本	(株)アトライズ

合計4コース（定員80人）

※ デュアルシステムコースとは、実践的な職業能力の習得が必要な離職者等を対象に実施する座学と企業実習を組み合わせた職業訓練です。

【eラーニングコース（訓練期間：3か月、定員15人）】

開始月	訓練科名	安定所	訓練実施事業所
9月	簿記ビジネスコース科	熊本	(株)メイコー
11月	IT・Web技術習得科	熊本	(有)システムランド 熊本校
1月	Webクリエイター養成科	熊本	キャリア教育プラザ(株)
3月	Web・マーケティング科	宇城	(株)ティムテクノロジー

合計4コース（定員60人）

【長期高度人材育成コース】

＜介護福祉士養成科、保育士養成科＞（訓練期間：2年）

介護福祉士又は保育士の資格取得を目的とする訓練。

・訓練実施期間 令和4年4月～令和6年3月（2年間）

開始月	訓練科名	安定所	訓練実施事業所
4月	介護福祉士養成科	熊本	九州中央リハビリテーション学院
	保育士養成科	熊本	大原保育医療福祉専門学校 熊本校
	保育士養成科	熊本	専門学校 湖東カレッジ 唐人町校
	保育士養成科	八代	中九州短期大学

合計4コース（定員：13人）

＜調理師養成科、システムエンジニア養成科等＞（訓練期間：1～2年）

調理師、美容師、建築士の資格取得、システムエンジニアを目的とする訓練。

・訓練実施期間 令和4年4月～令和5年3月（1年間）

令和4年4月～令和6年3月（2年間）

開始月	訓練科名	安定所	訓練実施事業所
4月	調理師養成科	八代	八代実業専門学校
	システムエンジニア養成科	熊本	専門学校 湖東カレッジ
	美容師養成科	八代	八代実業専門学校
	美容師養成科	熊本	九州美容専門学校
	建築士養成科	熊本	専修学校 熊本YMCA

合計5コース（定員：12人）

(令和3年度訓練実績) ※中止コース除く

※ 令和3年度中に訓練が修了したコース(令和2年度中に開始したコースも含む)に係る訓練修了3か月以内の就職者の数。

訓練種別	前年度 入校者	R3 開講 コース	定員	応募者	R3入校 者	中退者 (前年度中退を含 就職者)		修了者		次年度 繰越	就職率
									就職者		
知識等習得コース (3か月)	99	50	1,000	825	715	73	39	572	407	169	73.0%
IT	73	27	540	463	394	38	21	335	236	94	72.2%
事務	26	22	440	356	315	35	18	231	165	75	73.5%
介護	0	1	20	6	6	0	0	6	6	0	100.0%
知識等習得コース (6か月)	74	15	300	457	285	51	42	209	159	99	80.1%
IT	54	8	160	267	151	18	15	120	88	67	76.3%
事務	20	7	140	190	134	33	27	89	71	32	84.5%
知識等習得コース (7か月)	57	7	140	127	108	13	1	93	81	59	87.2%
介護	57	7	140	127	108	13	1	93	81	59	87.2%
デュアルシステムコース (4か月)		4	80	52	42	10	7	32	26		84.6%
事務		4	80	52	42	10	7	32	26		84.6%
長期高度人材育成コース (12か月～24か月)	11	8	25	25	22	4	1	12	9	17	76.9%
介護福祉士養成科 (24か月)	2	1	3	2	2	0	0	2	2	2	100.0%
保育士養成科 (24か月)	4	3	10	11	10	1	0	4	4	9	100.0%
調理師養成科 (12か月)	0	1	3	3	3	0	0	3	1	0	33.3%
SE養成科 (24か月)	5	1	4	4	4	3	1	3	2	3	75.0%
美容師養成科 (24か月)		1	2	3	2	0	0			2	#DIV/0!
建築士養成科 (24か月)		1	3	2	1	0	0			1	#DIV/0!
大型自動車運転業務従事者 育成コース(2か月)		1	20	7	7	0	0	7	4		57.1%
大型一種		1	20	7	7	0	0	7	4		57.1%
短期間・短時間訓練コース (1～3か月)		4	75	28	22	0	0	12	6	10	50.0%
IT		4	75	28	22	0	0	12	6	10	50.0%
eラーニングコース (2～3か月)	0	8	120	38	36	2	0	21	9	13	42.9%
IT	0	6	90	27	26	1	0	18	7	7	38.9%
事務	0	2	30	11	10	1	0	3	2	6	66.7%
合 計	241	97	1,760	1,559	1,237	153	90	958	701	367	75.5%

(訓練コース別の実施状況)

【知識等習得コース（訓練期間：3か月、定員20人）】

開始年度	訓練開始月	訓練修了月	地域(安定所)	分野	訓練科名	前年度入校者	定員	応募者	R3入校者	中退者(前年度中退者含む)		修了者		次年度繰越
											就職者		就職者	
2	2月	4月	熊本	IT	PCビジネス活用科	8				0	0	8	3	
2	2月	4月	熊本	IT	OA事務と基礎簿記科	17				4	2	13	10	
2	2月	4月	天草	IT	OA事務科	8				2	2	6	3	
2	3月	5月	熊本	IT	パソコンステップアップ科	15				2	0	13	9	
2	3月	5月	熊本	事務	パソコン・簿記資格取得科	11				1	1	10	7	
2	3月	5月	菊池	事務	FP経理パソコン科	15				1	0	14	13	
2	3月	5月	宇城	IT	パソコンオフィス実務科	6				1	1	5	4	
2	3月	5月	八代	IT	OA事務科	12				1	0	11	9	
2	3月	5月	水俣	IT	パソコン事務習得科	7				0	0	7	3	
3	5月	7月	熊本	事務	医療介護調剤事務PC科		20	10	8	1	1	7	6	
					うち(母子家庭の母等優先枠)		7	1	1	0	0	1	1	
3	5月	7月	熊本	IT	ITビジネス基礎科		20	26	20	1	1	19	15	
3	5月	7月	熊本	事務	医事・パソコン科		20	21	20	1	0	19	16	
3	5月	7月	菊池	IT	ビジネススキルIT科		20	16	14	1	0	13	10	
3	6月	8月	熊本	IT	ITパソコン科		20	31	20	0	0	20	15	
3	6月	8月	熊本	IT	Webパソコンマスター科		20	9	8	0	0	8	6	
3	6月	8月	宇城	IT	パソコンWeb実務科		20	19	18	1	1	17	15	
3	6月	8月	球磨	IT	パソコン事務習得科		20	12	11	0	0	11	9	
3	7月	9月	熊本	事務	医療・調剤・医師事務科		20	16	15	1	1	14	7	
3	7月	9月	玉名	IT	Webビジネススタッフ科		20	19	16	3	2	13	10	
3	7月	9月	天草	事務	総務・経理事務科		20	15	11	2	1	9	5	
3	8月	10月	熊本	IT	ビジネスパソコン基礎科		20	23	20	1	1	19	14	
3	8月	10月	熊本	IT	総務・OA事務養成科		20	20	18	1	0	17	11	
3	8月	10月	熊本	IT	Webクリエイター基礎科		20	27	20	0	0	20	12	
3	8月	10月	熊本	事務	簿記3級とパソコン事務科		20	20	20	2	1	18	14	
3	8月	10月	菊池	事務	医療・調剤事務PC科		20	28	20	4	3	16	11	
3	9月	11月	熊本	IT	パソコン技能資格習得科		20	20	17	0	0	17	9	
3	9月	11月	熊本	IT	基礎からの事務PC科		20	30	20	0	0	20	9	
3	9月	11月	熊本	事務	簿記パソコン科		20	14	10	1	1	9	5	
3	9月	11月	水俣	事務	簿記パソコン習得科		20	10	10	0	0	10	7	
3	10月	12月	熊本	事務	一般事務スタッフ実践科		20	11	10	0	0	10	6	
					うち(母子家庭の母等優先枠)		7	3	2	0	0	2	0	
3	10月	12月	熊本	IT	オフィスPC事務科		20	10	9	0	0	9	8	
3	10月	12月	熊本	IT	パソコンオフィスWeb科		20	20	19	2	1	17	12	
3	10月	12月	熊本	事務	経理事務能力養成科		20	15	14	3	2	11	5	
3	10月	12月	天草	IT	基本PC事務習得科		20	14	12	3	0	9	8	
3	11月	1月	熊本	事務	会計・労務パソコン活用科		20	7	7	0	0	7	5	
					うち(母子家庭の母等優先枠)		7	0	0	0	0	0	0	

3	11月	1月	熊本	IT	簿記パソコン活用科		20	15	14	4	2	10	10	
3	11月	1月	熊本	事務	会計事務マスター科		20	8	7	1	1	6	5	
3	11月	1月	宇城	IT	OA経理事務訓練科		20	10	10	0	0	10	8	
3	12月	2月	八代	事務	経理事務科		20	24	20	5	2	15	14	
3	12月	2月	球磨	事務	簿記パソコン習得科		20	14	13	2	1	11	7	
3	12月	2月	球磨	介護	介護職員初任者養成科		20	6	6	0	0	6	6	
3	1月	3月	熊本	事務	ビジネスマネジメント科		20	17	17	0	0	17	11	
					うち(母子家庭の母等優先枠)		7	2	2	0	0	2	2	
3	1月	3月	熊本	IT	ビジネススキルPC科		20	15	14	0	0	14	9	
3	1月	3月	熊本	IT	ビジネス総合事務科		20	13	10	1	0	9	5	
3	1月	3月	熊本	事務	簿記とパソコン・Web科		20	20	20	4	1	16	12	
3	1月	3月	熊本	事務	簿記・OA事務養成科		20	15	13	1	0	12	9	
3	2月	4月	熊本	IT	ビジネスパソコン基礎科		20	12	12	2	2			10
3	2月	4月	熊本	IT	パソコン・簿記会計事務科		20	15	12	2	2			10
3	2月	4月	熊本	事務	パソコン・簿記口取得科		20	14	14	2	1			12
3	2月	4月	熊本	事務	医療事務科		20	22	20	0	0			20
3	2月	4月	菊池	事務	FP経理パソコン科		20	24	20	1	0			19
3	2月	4月	天草	IT	ビジネスパソコン活用科		20	15	13	4	3			9
3	2月	4月	八代	IT	Webパソコンマスター科		20	10	10	0	0			10
3	3月	5月	熊本	IT	パソコン事務習得科		20	17	16	1	0			15
3	3月	5月	熊本	事務	総務事務パソコン科		20	21	18	0	0			18
3	3月	5月	宇城	事務	パソコン医療事務科		20	10	8	2	1			6
3	3月	5月	宇城	IT	パソコンスキル訓練科		20	13	10	0	0			10
3	3月	5月	八代	IT	OA事務科		20	12	11	1	1			10
3	3月	5月	水俣	IT	パソコン事務習得科		20	20	20	0	0			20
合 計					50コース	99	1000	825	715	73	39	572	407	169
うち(母子家庭の母等優先枠)					4コース	0	28	6	5	0	0	5	3	0

【知識等習得コース（訓練期間：6か月、定員20人）】

開始年度	訓練開始月	訓練修了月	地域(安定所)	分野	訓練科名	前年度入校者	定員	応募者	R3入校者	中退者 (前年度中退者含む)		修了者		次年度繰越
										就職者	就職者	就職者	就職者	
2	11月	4月	菊池	事務	PC事務エキスパート科	20				3	2	17	11	
2	1月	6月	熊本	IT	PC業務レベルアップ科	18				3	3	15	10	
2	1月	6月	宇城	IT	Webプログラミング科	20				2	1	18	12	
2	3月	8月	熊本	IT	パソコン技能マスター科	16				1	1	15	13	
3	5月	10月	熊本	事務	経理・法務パソコン活用科		20	29	20	5	5	15	14	
3	5月	10月	熊本	事務	基礎から学ぶ経理事務科		20	24	19	3	2	16	12	
3	6月	11月	熊本	IT	Web技術マスター科		20	52	20	1	1	19	14	
3	6月	11月	八代	事務	OA経理販売科		20	17	15	5	4	10	8	
3	7月	12月	熊本	IT	PC技能とHP・VBA科		20	43	20	1	1	19	17	
3	7月	12月	菊池	事務	FP経理パソコン活用科		20	31	20	4	4	16	16	
3	8月	1月	熊本	事務	簿記会計マスター科		20	28	20	5	3	15	10	
3	9月	2月	熊本	IT	Java&Web習得科		20	34	20	3	3	17	10	
3	9月	2月	宇城	IT	Webパソコンマスター科		20	22	19	2	1	17	12	

3	11月	4月	熊本	IT	Web・オフィス習得科		20	15	14	2	2			12
3	11月	4月	菊池	事務	PC事務エキスパート科		20	29	20	8	7			12
3	12月	5月	熊本	事務	OA経理総務科		20	32	20	0	0			20
3	12月	5月	宇城	IT	Webプログラミング科		20	32	20	0	0			20
3	1月	6月	熊本	IT	PC業務レベルアップ科		20	20	18	3	2			15
3	1月	6月	熊本	IT	Web・DTPデザイン科		20	49	20	0	0			20
合 計					15コース	74	300	457	285	51	42	209	159	99

【知識等習得コース（訓練期間：7か月、定員20人）】

開始年度	訓練開始月	訓練修了月	地域(安定所)	分野	訓練科名	前年度入校者	定員	応募者	R3入校者	中退者 (前年度中退者含む)		修了者		次年度繰越
										就職者	就職者	就職者	就職者	
2	10月	4月	熊本	介護	介護入門実務者福祉用具科	18				2	0	16	14	
2	10月	4月	八代	介護	実務者研修科	11				1	0	10	6	
2	1月	7月	熊本	介護	実務者研修科	10				1	0	9	8	
2	2月	8月	熊本	介護	福祉人材養成実務者研修科	9				0	0	9	8	
2	2月	8月	宇城	介護	介護福祉実務者養成科	9				0	0	9	7	
3	5月	12月	熊本	介護	介護職キャリアデザイン科		20	20	18	2	1	16	14	
3	7月	1月	八代	介護	実務者研修科		20	7	7	1	0	6	6	
3	8月	2月	熊本	介護	介護職員実務者研修科		20	26	20	2	0	18	18	
3	10月	4月	熊本	介護	介護入門実務者福祉用具科		20	17	13	2	0			11
3	11月	5月	熊本	介護	ケアスタッフ実務者研修科		20	19	16	0	0			16
3	2月	8月	宇城	介護	介護福祉実務者養成科		20	16	15	1	0			14
3	3月	9月	熊本	介護	介護職員実務者研修科		20	22	19	1	0			18
合 計					7コース	57	140	127	108	13	1	93	81	59

【デュアルシステムコース（訓練期間：4か月、定員20人）】

開始年度	訓練開始月	訓練修了月	地域(安定所)	分野	訓練科名	前年度入校者	定員	応募者	R3入校者	中退者 (前年度中退者含む)		修了者		次年度繰越
										就職者	就職者	就職者	就職者	
3	5月	8月	熊本	事務	簿記・OA事務実践科		20	8	8	3	2	5	5	
3	6月	9月	熊本	事務	簿記パソコン習得科		20	7	7	2	1	5	4	
3	7月	10月	宇城	事務	医療事務サービス・PC科		20	22	16	4	3	12	8	
3	10月	1月	熊本	事務	医療事務・PC活用科		20	15	11	1	1	10	9	
合 計					4コース		80	52	42	10	7	32	26	

【長期高度人材育成コース】＜介護福祉士養成科、保育士養成科等＞（訓練期間：2年）

開始年度	訓練開始月	訓練修了月	地域(安定所)	分野	委託先機関名	前年度入校者	定員	応募者	R3入校者	中退者(前年度中退者含む)		修了者		次年度繰越
										就職者	就職者	就職者	就職者	
2	4月	翌3月	八代	介護	中九州短期大学	1				0	0	1	1	
2	4月	翌3月	熊本	介護	大原保育医療福祉専門学校 熊本校	1				0	0	1	1	
2	4月	翌3月	熊本	保育	大原保育医療福祉専門学校 熊本校	1				0	0	1	1	
2	4月	翌3月	熊本	保育	専門学校 湖東カレッジ 唐人町校	3				0	0	3	3	
2	4月	翌3月	熊本	SE	専門学校 湖東カレッジ	5				2	1	3	2	
3	4月	翌3月	八代	調理	八代実業専門学校		3	3	3	0	0	3	1	
3	4月	翌々3月	八代	介護	中九州短期大学		3	2	2	0	0			2
3	4月	翌々3月	熊本	保育	大原保育医療福祉専門学校 熊本校		1	2	1	0	0			1
3	4月	翌々3月	熊本	保育	専門学校 湖東カレッジ 唐人町校		2	2	2	1	0			1
3	4月	翌々4月	八代	保育	中九州短期大学		7	7	7	0	0			7
3	4月	翌々3月	熊本	SE	専門学校 湖東カレッジ		4	4	4	1	0			3
3	4月	翌々4月	八代	美容	八代実業専門学校		2	3	2	0	0			2
3	4月	翌々3月	熊本	建築	専修学校 熊本YMCA		3	2	1	0	0			1
合 計					8コース	11	25	25	22	4	1	12	9	17

【大型一種運転業務従事者育成コース（訓練期間：2か月、定員20人）】

開始年度	訓練開始月	訓練修了月	地域(安定所)	分野	訓練科名	前年度入校者	定員	応募者	R3入校者	中退者(前年度中退者含む)		修了者		次年度繰越
										就職者	就職者	就職者	就職者	
3	11月	12月	熊本	大型	運転業務従事者育成科		20	7	7	0	0	7	4	
合 計					1コース	0	20	7	7	0	0	7	4	0

【短期間・短時間訓練（訓練期間：1～3か月、定員15～20人）】

開始年度	訓練開始月	訓練修了月	地域(安定所)	分野	訓練科名	前年度入校者	定員	応募者	R3入校者	中退者(前年度中退者含む)		修了者		次年度繰越
										就職者	就職者	就職者	就職者	
3	11月	12月	熊本	IT	PC資格取得科		20	7	6	0	0	6	3	
3	12月	2月	熊本	IT	パソコン基礎資格取得科		20	3	3	0	0	3	2	
3	1月	3月	熊本	IT	パソコン基礎訓練科		20	6	3	0	0	3	1	
3	3月	5月	熊本	IT	オフィス基礎応用とHP科		15	12	10	0	0			10
合 計					4コース	0	75	28	22	0	0	12	6	10

【eラーニングコース（訓練期間：2～3か月、定員15人）】

開始年度	訓練開始月	訓練修了月	地域(安定所)	分野	訓練科名	前年度入校者	定員	応募者	R3入校者	中退者 (前年度中退者含む)		修了者		次年度繰越
											就職者	就職者	就職者	
3	11月	1月	熊本	IT	Webクリエイター養成科		15	5	5	0	0	5	1	
3	12月	2月	熊本	IT	IT・Web技術習得科		15	6	6	0	0	6	3	
3	12月	1月	熊本	IT	パソコン基礎訓練科		15	3	3	0	0	3	1	
3	1月	3月	熊本	IT	パソコン基礎力アップ科		15	4	3	1	0	2	1	
3	1月	3月	熊本	事務	オンライン医療事務科		15	4	4	1	0	3	2	
3	2月	3月	熊本	IT	Webマーケター科		15	2	2	0	0	2	1	
3	3月	5月	熊本	IT	エクセルスキル実践科		15	7	7	0	0			7
3	3月	5月	玉名	事務	IT事務eラーニング科		15	7	6	0	0			6
合 計					8コース	0	120	38	36	2	0	21	9	13

(3) 在職者の職業訓練

熊本県立高等技術専門校と熊本県立技術短期大学校では、在職労働者を対象に、その有する技能の程度に応じて、職業に必要な技能と知識を追加して習得できる在職者訓練を実施しています。

ア 熊本県立高等技術専門校

(令和4年度 在職者訓練実施計画)

コース名		講習時間	定員(人)
1	Word&Excel 初級～中級	32.5時間	15
2	中堅管理者研修	18時間	40

(令和3年度 在職者訓練実績)

コース名		講習時間	定員	受講者	修了者
1	Word&Excel 初級～中級	32.5時間	15	中	止
2	中堅管理者研修	18時間	40	中	止

イ 熊本県立技術短期大学校

(令和4年度 在職者訓練実施計画)

コース名		講習時間	定員(人)
1	機械加工実践技術	12時間	10
2	機械製図CAD	12時間	10
3	空気圧実習装置を用いたシーケンス制御入門	18時間	4
4	汎用ロボットの操作法とPLCによるロボット制御入門	12時間	4
5	ゼロから学ぶデータ分析入門	12時間	10

6	CADによるプリント基板設計入門	12時間	8
7	Pythonによる機械学習入門	12時間	10
8	Webアプリケーション開発入門	12時間	10

(令和3年度在職者訓練実績)

コース名		講習時間	定員	受講者	修了者
1	機械加工実践技術	12時間	10	6	4
2	機械製図CAD	12時間	10	15	15
3	空気圧実習装置を用いたシーケンス制御入門	18時間	4	4	3
4	CADによるプリント基板設計入門	12時間	10	中止	
5	AI時代の機械学習入門 深層学習の構築法	12時間	10	3	3
6	情報セキュリティ 擬似攻撃体験	12時間	8	2	2

(4) 障がい者の職業訓練

障がい者の雇用を確保し、職業生活の安定を図ることを目的として、障がい者に対して以下のような様々な職業訓練を実施しています。

ア 施設内訓練

就業を希望する軽度の知的障がい者を対象に、熊本県立高等技術専門校で短期課程(1年)の訓練を実施しています。

(令和4年度(2022年度)の訓練概要)

(単位:人)

訓練科名	定員	訓練期間	対象者
総合実務科	13	1年(4月入校)	知的障がい者
	3	1年(10月入校)	〃

(令和3年度(2021年度)の訓練実績)

(単位:人)

入校時期	定員	受講者	就職希望者	就職者	備考
4月	13	11	8	8	
10月	3	1	-	-	令和4年9月修了

イ 委託訓練

厚生労働省から委託を受け、就業を希望する障がい者(身体、知的、精神、発達、難病、高次脳機能障害等)を対象に、障がいの態様に応じた多様な委託訓練(1~3か月)を実施しています。

訓練には、受託機関が予め訓練の内容を設定のうえ、受講者を募集する「計画型訓練」と、個々の受講者のニーズに応じた訓練を随時に設定し、事業所現場で実践的な職業訓練である「オーダーメイド型訓練」があります。

計画型訓練には、求職中の方が就職を目指す訓練（知識・技能習得訓練コース）と、仕事をされている方がさらにスキルアップをするための在職者訓練の２種類があります。

（令和４年度（２０２２年度）の訓練概要）

（単位：人）

訓練科名	受託事業者名	定員	障がい区分
知識・技能習得訓練コース（求職中の方が対象）			※印は要相談
パソコン基礎科 （玉名教室）	有限会社ＰＣクリエイト	８	身体（聴覚・上肢・下肢・内部）・知的※・精神・発達・難病・高次脳
パソコン基礎科 （八代教室）	有限会社ＰＣクリエイト	８	身体（聴覚・上肢・下肢・内部）・知的※・精神・発達・難病・高次脳
在宅ワーク養成科	株式会社カラークラス	８	身体（聴覚・上肢・下肢・内部）・知的※・精神・発達・難病・高次脳
ＯＡ実践科 （八代教室）	有限会社ＰＣクリエイト	８	身体（聴覚・上肢・下肢・内部）・知的※・精神・発達・難病・高次脳
パソコン実務資格習得科	特定非営利活動法人 アイ・ネットワークくまもと	８	身体（上肢・下肢・内部）・知的・精神・発達・難病
身につくパソコン基礎科	株式会社インターネット	８	身体（上肢・内部）・知的※・精神・発達・難病・高次脳
ＩＴ・Ｗｅｂ技術習得科 （熊本校）	有限会社システムランド	８	身体（上肢・下肢・内部）・精神・発達・難病・高次脳
ＯＡ事務基礎科	株式会社カラークラス	８	身体（聴覚・上肢・下肢・内部）・知的※・精神・発達・難病・高次脳
事務職養成科Ａ	株式会社総合プラント	８	身体（聴覚・上肢・下肢※・内部）・知的※・精神・発達・難病・高次脳
事務職養成科Ｂ	株式会社総合プラント	８	身体（聴覚・上肢・下肢※・内部）・知的※・精神・発達・難病・高次脳
簿記基礎科 （玉名教室）	有限会社ＰＣクリエイト	８	身体（聴覚・上肢・下肢・内部）・知的※・精神・発達・難病・高次脳
在職者訓練コース			
コミュニケーションスキル アップ科	株式会社ら・らぼーと	８	身体（下肢）・知的・精神・発達・高次脳
在職者スキルＵＰ科	株式会社アドバン	８	身体（聴覚・上肢・下肢・内部）・知的・精神・発達・難病
合 計		104	（計 13 コース）

(令和3年度(2021年度)の訓練実績)

[計画型訓練]

知識・技能習得訓練コース ※求職中の方が対象

(単位:人)

訓練科名		定員	受講者	修了者	就職者	就職率 (%)	障がい区分
5月	事務職養成科A	8	6	4	3	60※	身体、知的、精神、発達、その他
6月	パソコン実務資格取得科	8	4	3	1	33.3	身体、知的、精神、発達、その他
7月	介護職員初任者研修課程 養成科(熊本教室)	8	5	5	4	80	身体、知的、精神、発達、その他
7月	パソコン基礎科	8	4	3	2	66.7	身体、知的、精神、発達、その他
8月	パソコンスキル習得科 (熊本校)	8	5	5	1	20	身体、知的、精神、発達、その他
9月	身につくパソコン基礎科	8	5	5	1	20	身体、知的、精神、発達、その他
10月	パソコン基礎科(八代校)	8	8	4	4	66.7※	身体、知的、精神、発達、その他
11月	介護職員初任者研修課程 養成科(天草教室)	8	6	5	4	80	身体、知的、精神、発達、その他
12月	パソコンスキル習得科 ※e-ラーニング	8	8	8	0	0	身体、知的、精神、発達、その他
1月	パソコン応用科 (玉名教室)	応募者数が少なかったため中止					
2月	事務職養成科B	8	8	6	2	33.3	身体、知的、精神、発達、その他
3月	パソコンスキル習得科 (人吉校)	応募者数が少なかったため中止					
合 計		80	59	48	22	43.1※	(計10コース)

在職者訓練

訓練科名		定員	受講者	修了者	就職者	就職率 (%)	障がい区分
6月	実務パソコン スキルアップ科(人吉校)	応募者数が少なかったため中止					
7月	コミュニケーション スキルアップ科	6	3	2			身体、知的、精神、発達、その他
8月	ビジネス技能資格取得科	5	1	1			身体、知的、精神、発達、その他
11月	実務パソコン スキルアップ科(熊本校)	応募者数が少なかったため中止					
随時	在職者スキルUP科	6	3	3			身体、知的、精神、発達、その他
合 計		17	7	6			(計3コース)

[オーダーメイド型訓練]

訓練科名	事業所名	定員	修了者	就職者	就職率 (%)
販売補助業務訓練科	イオン九州株式会社	1	1	0	0
合 計		1	1	0	0

ウ 特別委託訓練

熊本県立高等技術専門校では、熊本ソフトウェア株式会社内の身体障害者ソフトウェア開発訓練センターに委託して、情報処理技術者を養成するために必要な職業訓練を実施しています。

■ 委託先 熊本ソフトウェア株式会社

〒861-2202

上益城郡益城町田原 2081-28 (テクノ・リサーチパーク内)

TEL 096-289-2100

■ 対象者

身体障害者手帳または精神障害者保健福祉手帳を所持し、公共職業安定所（ハローワーク）に求職の申込をした方で、次のいずれにも該当する方。

- ・ 高等学校卒業と同等以上の能力を有すること
- ・ 就職の意志を有する方で、職業的自立が可能であること
- ・ 情報処理技術者として能力開発が見込まれる方
- ・ 障がいの症状が固定し、伝染性疾患のない方
- ・ 特別な介助を必要としない方
- ・ 他の訓練生と協調性を保ち、集団行動がとれる方

(令和4年度の訓練概要)

(単位：人)

訓練科目	訓練内容	訓練期間	募集人員	入校者数
システム設計科	コンピュータに多様な処理をさせるため、プログラミングやシステム構築といった一般に広く求められる技術を習得します。 さらに、コンピュータの能力を最大限に発揮させるための技法や、新たな有効利用法について模索します。 既存の優れたコンピュータ・ソフトウェアを有効利用して、付加価値の高い情報や、従来にない表現力を持った情報を生み出す技術を習得します。 ここでは、設計製図をコンピュータ上で行う“CAD”コンピュータに映像や音声等の情報を取り込んで複合的に表現する“マルチメディア”のいずれかの技術を習得します。	2年	10	10

(令和3年度(2020年度)の訓練実績) ※令和2年度入校生

(単位：人)

訓練科目	訓練内容	訓練期間	定員	修了者	就職者	就職率(%)
システム設計科	コンピュータに多様な処理をさせるため、プログラミングやシステム構築といった一般に広く求められる技術を習得します。	2年	5	2	0	0
データベース設計科	既存の優れたコンピュータ・ソフトウェアを有効利用して、付加価値の高い情報や、従来にない表現力を持った情報を生み出す技術を習得します。	2年	5	4	3	75
合計			10	6	3	50

2 (独) 高齢・障害・求職者雇用支援機構熊本支部による公的職業訓練の推進

(1) 離転職者の職業訓練

再就職を希望する離職者に対し、熊本職業能力開発促進センター及び熊本職業能力開発促進センター荒尾訓練センターで6か月間の職業訓練を実施しています。

ア 熊本職業能力開発促進センター

(令和4年度の訓練概要)

(単位：コース、人)

訓練科名	訓練期間	定員	コース数	定員合計	訓練開始月
溶接加工科	6か月	12	4	48	4月／7月／10月／1月
機械・CADオペレーション科		15	4	60	5月／8月／11月／2月
電気設備サービス科		15	4	60	4月／7月／10月／1月
生産ラインメンテナンス技術科		15	4	60	4月／7月／10月／1月
組込みマイコン技術科		20	2	40	9月／3月
住宅リフォーム科		17	4	68	4月／7月／10月／1月
福祉住環境サービス科		15	4	60	5月／8月／11月／2月
ビル設備サービス科		15	4	60	4月／7月／10月／1月
NCプログラミング科(企業実習付コース)		12	2	24	9月／3月
電気設備施工科(企業実習付コース)		12	2	24	9月／3月
小計			34	504	
橋渡し訓練(ものづくりスタート訓練)	1か月	10	2	20	8月／2月
橋渡し訓練(ものづくりスタート訓練)		15	4	60	6月／9月／12月／3月
小計			6	80	
合計			40	584	

(令和3年度の訓練実績)

(単位：コース、人、%)

訓練科名	コース数	定員	入所者	修了者	就職者	就職率
溶接加工科 他7科	30	451	388	307	289	94.1%
企業実習付コース(機械加工技術科 他1科)	4	48	31	8	7	87.5%
計	34	499	419	315	296	94.0%

イ 熊本職業能力開発促進センター 荒尾訓練センター

(令和4年度の訓練概要)

(単位：コース、人)

訓練科名	訓練期間	定員	コース数	定員合計	訓練開始月
機械CAD加工科	6か月	16	4	64	4月/7月/10月/1月
溶接エンジニア科		15	4	60	4月/7月/10月/1月
建設機械科		10	4	40	4月/7月/10月/1月
CADものづくりサポート科		18	2	36	7月/1月
ビル管理技術科		16	4	64	4月/7月/10月/1月
計			18	264	
橋渡し訓練(ものづくりスタート訓練)	1か月	8	4	32	6月/9月/12月/3月
合計			22	296	

(令和3年度の訓練実績)

(単位：コース、人、%)

訓練科名	コース数	定員	入所者	修了者	就職者	就職率
機械CAD加工科 他4科	18	264	208	147	124	84.4%

(2) 在職者の職業訓練

熊本職業能力開発促進センター及び熊本職業能力開発促進センター荒尾訓練センターにおいて、在職労働者の有する技能の程度に応じて、その職業に必要な技能と知識を追加して習得するための訓練(能力開発セミナー)を行います。

(単位：コース、人)

	令和4年度実施計画		令和3年度実績	
	コース数	定員	コース数	受講者数
熊本会場	154	1,849	133	1,287
荒尾会場	24	240	28	128
計	178	2,089	161	1,415

(3) 求職者支援訓練

特定求職者の方(雇用保険の失業等給付を受給できない求職者であって、職業訓練その他の就職支援を行う必要があるとハローワーク所長が認める方)を対象に、民間教育訓練機関が厚生労働大臣の認定を受けた職業訓練を実施します。

社会人としての基礎的能力及び短時間で習得できる技能等の習得を目的とする「基礎コース」と、就職希望職種における職務遂行のための実践的な技能等の習得を目的とする「実践コース」があります。

3 訓練受講者への訓練手当の支給

訓練手当は、公共職業安定所長の受講指示により熊本県立高等技術専門校などの公共職業能力開発施設が行う職業訓練及び職場適用訓練を受ける求職者の中で、熊本県訓練手当支給要項で定める一定要件を満たす人（障がい者の雇用の促進等に関する法律に該当する人等）に対し、予算の範囲内で支給されます。

（訓練手当の種類）

- 基本手当・・・支給対象者が訓練を受ける期間に応じて支給されます。
 熊本市、荒尾市在住の対象者・・・1日当たり 3,930 円
 上記以外の対象者・・・・・・・・・・1日当たり 3,530 円
- 受講手当・・・支給対象者が訓練を受けた日数に応じて支給されます。
 1日当たり 500 円（ただし、支給上限日数があります。）
- 通所手当・・・支給対象者が訓練施設に通所するために必要な経費が支給されます（上限額：42,500 円）。
- 上記手当以外に寄宿手当が支給される場合があります。

第2節 事業主等が行う職業能力開発に対する支援

1 県による事業主等への支援

(1) 認定職業訓練への支援

中小企業の事業主やその団体等が、認定職業訓練を実施する場合の運営費等の補助の対象となる経費の3分の2以内に相当する額を助成します。

※ 認定職業訓練とは… 事業主が自己の雇用する従業員の技能の向上を図るため、知事の認定を受けて、単独又は共同で職業訓練を実施するもので、現在、県内には単独6校、共同15校の認定職業訓練校があります。

【認定職業訓練校一覧（全21校 うち休校4校）】

○単独施設：6校（うち休校1校）

令和4年4月1日現在

	施設名 (実施事業所)	所在地 (電話番号)	訓練 課程	訓練 期間	訓練科名	認定 年月日
1	オオタ左官訓練センター (株オオタ)	熊本市東区若葉3丁目15-22 (096-368-2206)	普通	2年	左官タイル施工	H10.4.1
2	(株)ボーイ	熊本市東区東野1-9-1 (096-367-3527)	短期	6ヶ月以内	美容	H25.5.10
3	(株)エイジェック	熊本市北区武蔵丘8丁目1-20 ((096-348-1840))	短期	6ヶ月以内	製造	H30.12.28
4	日研トータルソーシング(株)	熊本市中央区神水1丁目23-23 ((096-348-1840))	短期	6ヶ月以内	設備保全	H31.3.29
6	アテン株式会社	宇土市善道寺町綾織95 (0964-26-1123)	短期	6ヶ月以内	美容	R2.3.24
令和3年度 休 校						
1	ラ・モード職業訓練校 (株)ラ・モード	山鹿市大字中640-1 (0968-44-2231)	普通	1年年	洋裁	S61.3.31

○共同施設15校（うち休校3校）

	施設名 (実施団体等)	所在地 (電話番号)	訓練 課程	訓練 期間	訓練科名	認定 年月日
1	玉名高等職業訓練校 (職業訓練法人玉名職業訓練運営会)	玉名市玉名晩次郎2079 (0968-74-3628)	普通	3年	木造建築・構造物鉄工 左官タイル施工	S46.5.1
			短期	6ヶ月以内	左官タイル施工 木造建築	
2	熊本市技術専門学院 (職業訓練法人熊本市職業訓練協会)	熊本市中央区南熊本3丁目8-16	普通	2年	左官タイル施工・とび 鉄筋コンクリート施工	S48.4.1
			短期	6ヶ月以内	木造建築・建築塗装 屋根施工・防水施工 和裁 情報処理	
3	熊本市職業訓練センター 熊本職業訓練短期大学校 (職業訓練法人熊本市職業訓練センター)	熊本市西区花園7丁目19-10 (096-325-6947)	専門	3年	建築	S54.4.10
			短期	6ヶ月以内	建築・建設・経営実務 経理事務・不動産実務 新入社員教育訓練 インテリアサービス 塗装・板金・防水施工 介護サービス 調理技術・情報処理	
			専門 短期	6ヶ月以内	調理技能養成	

	施設名 (実施団体等)	所在地 (電話番号)	訓練 課程	訓練 期間	訓練科名	認定 年月日
4	熊本県自動車整備商工組合 技能研修センター (熊本県自動車整備商工組合)	熊本市東区東町4丁目14-8 (096-367-1553)	短期	6ヶ月以内	自動車整備	H5. 6. 10
5	人吉球磨能力開発センター (職業訓練法人人吉球磨能力開発センター)	人吉市相良町1253-1 (0966-22-2475)	普通	2年	木造建築・配管 鉄筋コンクリート施工	H10. 4. 27
			短期	6ヶ月以内	観光サービス 鉄構技術・情報処理 土木施工科・介護養成科	
6	熊本県総合ビルメンテナンス 職業訓練校 (社)熊本県ビルメンテナンス協会)	熊本市中央区紺屋今町2番地10 オーファス辛島公園202 (096-277-1401)	短期	6ヶ月以内	ビルクリーニング	H15. 3. 28
7	熊本県警備業職業訓練校 (社)熊本県警備業協会)	熊本市中央区神水1丁目8-8フォレストビル402 (096-381-2016)	短期	6ヶ月以内	セキュリティサービス	H16. 4. 30
8	熊本県管工事業組合連合会技術研修センター (熊本県管工事業組合連合会)	熊本市中央区水前寺公園16-40 (096-383-0215)	短期	6ヶ月以内	設備	H20. 3. 28
9	熊本県建設仕上職業訓練校 (熊本県塗装防水仕上業協同組合)	熊本市東区石原1丁目2-8 (096-389-7750)	普通	2年	防水施工科	H21. 3. 17
10	アートアカデミージャパン (一般社団法人アートアカデミージャパン)	天草市志柿町5389-3 (0969-24-7011)	短期	6ヶ月以内	美容	H21. 5. 25
11	熊本県職業能力開発協会	上益城郡益城町田原2081-10 電子応用機械技術研究所内 (096 - 285 - 5818)	短期	6ヶ月以内	監督者訓練	H28. 10. 24
12	キャリアプロ・ラボ (一社)キャリア教育振興協会)	菊陽町光の森7丁目27 - 16 (0964 - 26 - 1123)	短期	6ヶ月以内	エステティックセラピ スト養成	R3. 3. 24
令和3年度 休 校						
1	八代高等職業訓練校 (職業訓練法人八代職業訓練運営会)	八代市清水町2-94 (0965-32-7501)	普通	2年	左官タイル施工 鉄筋コンクリート施工 木造建築・建築塗装 木工	S34. 9. 18
			短期	6ヶ月以内	電気工事	
2	九州洋裁職業訓練校 (九州洋裁職業訓練会)	熊本市中央区大江6丁目29-21 (096-366-7640)	普通	1年	洋裁	S57. 12. 10
			短期	6ヶ月以内	洋裁	
3	上益城建設高等職業訓練校 (職業訓練法人上益城建設職業訓練運営会)	上益城郡御船町大字御船805 (096-282-0339)	普通	3年	木造建築	S34. 9. 18

2 国（熊本労働局）による事業主等への支援

（1）事業主への支援

○ 人材開発支援助成金制度

労働者の職業生活設計の全期間を通じて段階的かつ体系的な職業能力開発を促進するため、雇用する労働者に対して職務に関連した専門的な知識および技能の習得をさせるための職業訓練などを計画に沿って実施した場合等に事業者に対して訓練経費や訓練期間中の賃金の一部を助成する制度。（以下の8つのコースで構成。）

I 特定訓練コース

OJTとOff-JTを組み合わせた訓練、若年者に対する訓練、労働生産性の向上に資する訓練など、訓練効果が高い10時間以上の訓練に対する助成。

II 一般訓練コース

職務に関連した知識・技能を修得させるための20時間以上の訓練に対する助成。

III 教育訓練休暇付与コース

教育訓練休暇等制度を導入し、実施した場合に助成。

IV 特別育成訓練コース

有期契約労働者等に対して、正社員転換等を目的とした職業訓練を行う事業主に対して助成。

V 建設労働者認定訓練コース

中小建設事業主等が職業能力開発促進法による認定訓練を行った場合や、雇用する労働者に認定訓練を受講させた場合に助成。

VI 建設労働者技能実習コース

中小建設事業主等が雇用する建設労働者に技能実習を受講させた場合に助成。

VII 障害者職業能力開発コース

障がい者に対して職業能力開発訓練事業を実施する場合に助成。

VIII 人への投資促進コース（令和4年度新設）

高度デジタル人材やIT分野未経験者等を育成する訓練、定額制訓練、労働者が自発的に行う訓練、長期教育訓練休暇等制度を実施した場合に助成。

（2）労働者（求職者）への支援

○ 教育訓練給付制度

働く方の主体的な能力開発やキャリア形成の取組みを支援するため、一定の要件を満たす雇用保険被保険者（在職者）、又は被保険者であった方が、厚生労働大臣指定の教育訓練を受講・修了した場合に、本人が教育訓練機関に支払った金額の一定割合（上限あり）をハローワーク（公共職業安定所）から支給する制度。

訓練の内容等により、一般教育訓練に関する教育訓練給付金、特定一般教育訓練に関する教育訓練給付金、専門実践教育訓練に関する教育訓練給付金があります。

また、専門実践教育訓練給付金の受給資格者のうち、一定の要件を満たして失業状態

にある方に対しては、さらに教育訓練支援給付金が支給される場合があります。

なお、特定一般教育訓練と専門実践教育訓練に関する教育訓練給付金については、受講前にキャリアコンサルティングを受けることが必要となっています。

3 (独) 高齢・障害・求職者雇用支援機構熊本支部による事業主への支援

(1) 職業能力開発のための相談・支援

近年の技術革新や情報化の進展等による技能・技術の高度化、複合化等に労働者が的確に対応できるように、職業能力開発に関する情報提供・相談業務等のサービスを行っています。

(2) 教育訓練、研修等の場の提供及び指導員の派遣

事業主等が自ら行う教育訓練、研修等の場として、職業能力開発施設の施設設備を開放しており、地域に開かれた総合的センターとして活用されています。

また、事業主等が従業員の方に対して実施される、ものづくりに必要となる教育訓練を当センター職業訓練指導員の派遣等によりサポートしています。

(3) 生産性向上に必要な知識等習得の支援

生産管理、IoT・クラウド活用、組織マネジメント、マーケティング、データ活用など、あらゆる産業分野の生産性向上に効果的なカリキュラムにより、中小企業等が生産性を向上させるために必要な知識・スキルを習得するための訓練です。

70歳までの就業機会の確保に資する中高年齢層向けの訓練コース（ミドルシニアコース）や、DX（デジタルトランスフォーメーション）に対応するための人材育成を支援する訓練コース（DX対応コース）も実施しています。

生産性向上支援訓練では、中小企業等が抱える課題やご要望に応じてカリキュラムをカスタマイズするオーダーコースと、地域の中小企業等に共通する課題に対応したオープンコースを、専門的知見を有する民間機関等に委託して実施します。

4 熊本県職業能力開発協会による事業主等への支援

熊本県職業能力開発協会では、職業能力開発促進法に基づき設立された法人であり、国や熊本県との密接な連携のもとに技能検定・職業訓練の普及振興など、職業能力の開発・向上を図ることを目的としています。

企業や団体の職業能力開発を支援するため、技能検定の実施を中心に、各種試験、技能振興に関わるイベントや講演会の開催（職業能力開発促進大会等）、認定職業能力開発校に対する指導援助、職業訓練指導員養成に係る講習会（48時間講習）、各種表彰、企業へのものづくりマイスターの派遣による実技指導等の各種支援を実施しています。

第3章 技能振興・職業能力の評価・若年技能者の育成

第1節 職業能力評価体制の整備

1 技能検定の実施

(1) 定期試験

技能検定は、労働者の有する技能を一定の基準によって検定し、これを公証する技能の国家検定制度です。労働者の技能習得意欲を増進させるとともに、技能及び職業訓練の成果に対する社会一般の評価を高め、労働者の技能と地位の向上を図り、ひいては産業の発展に寄与することを目的としています。

実技試験及び学科試験ともに合格した者には、合格証書が交付され、「技能士」と称することができます。

技能検定は、130職種あり（令和4年4月現在）、そのうち111職種を都道府県で実施しており、前期（6月～9月）、後期（12月～2月）の年に2回実施されます。

なお、令和2年度（2020年度）前期技能検定試験については、新型コロナウイルス感染拡大防止の観点から、全国一斉で中止しました。

※令和2年度（2020年度）後期技能検定試験以降については、通常通り実施。

(2) 随時試験（外国人技能実習生対象）

技能実習制度における技能実習生に対する修得された技能等についての認定に活用されるものとして、随時に実施する2級、3級及び基礎級（以下「随時試験」という。）を設定し、実施しています。技能実習2号移行職種は、86職種158作業（令和4年（2022年）4月1日現在）あります。

【(参考) 外国人技能実習制度について】

技能実習制度の適正化や拡充を目的とした「外国人の技能実習の適正な実施及び技能実習生の保護に関する法律」が平成29年11月1日に施行されました（公布日は平成28年11月28日。）

この法律により技能実習制度の適正化が図られるとともに、技能実習期間の延長（3年→5年（一定の条件あり。）、受入れ人数枠の倍増及び介護職種の追加など技能実習制度の拡充が行われました。

(技能実習法の主な概要)

① 技能実習制度の適正

- 監理団体については許可制、実習実施者については届出制とし、技能実習計画は個々に認定制となります。
- 新たな外国人技能実習機構（認可法人）を創設し、監理団体等に報告を求め、実地に検査する等の業務が実施されます。
- 通報・申告窓口、人権侵害行為等に対する罰則等が整備され、実習先変更支援が充実されます。
- 業所管省庁、都道府県等に対し、各種業法等に基づく協力要請等が実施されま

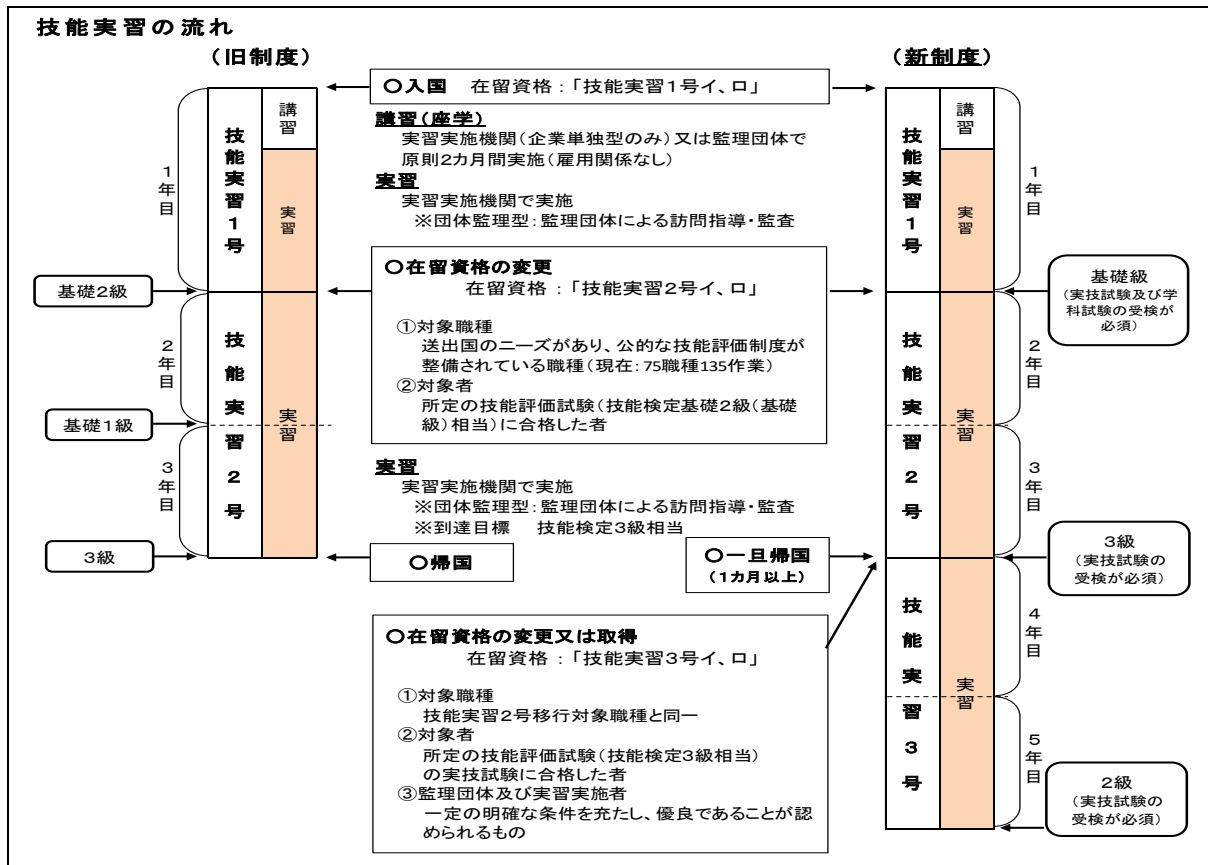
す。これらの関係行政機関からなる「地域協議会」を設置し、指導監督・連携体制が構築されます。

② 技能実習制度の拡充

- 優良な監理団体等は実習期間の延長が認められます。(3年間から5年間)
- 優良な監理団体等における受入れ人数枠が拡大されます。
(常勤従業員数に応じた人数枠を倍増(最大5%から最大10%))
- 対象職種が拡大されます。
(介護職種の追加、地域限定・企業単独等の職種の随時追加)

③ 関係法の改正

- 「出入国管理及び難民認定法」(技能実習の在留資格規定)等関係法が改正されました。



2 技能士の処遇向上対策

技能士処遇向上の一環として、平成5年6月に、県、熊本県職業能力開発協会及び一般社団法人熊本県技能士会連合会の3者協同で「技能士資格手当の標準的処遇基準（案）」を策定し、関係団体等に提示しました。

<技能士資格手当の標準的処遇基準>

区 分	月 額	日 額
特級技能士	15,000 円以上	700 円以上
1級、単一等級技能士	10,000 円以上	500 円以上
2級技能士	5,000 円以上	250 円以上
3級技能士	2,000 円以上	100 円以上

3 職業訓練指導員

普通職業訓練を担当する者は、都道府県知事の免許を受ける必要があります。職業訓練指導員免許は、1 2 3職種（令和4年4月1日時点）です。

① 職業訓練指導員免許証の交付

職業訓練指導員試験合格者、職業訓練指導員の講習修了者及びこれらと同等以上の能力を有すると認められる者等の申請に基づき交付しています。

② 職業訓練指導員の講習（48時間講習）

1級技能検定合格者及び有資格者に対して、職業訓練指導員の免許資格を与えるための講習を行っています。

講習については、熊本県職業能力開発協会が実施しています。

③ 職業訓練指導員試験の実施

一定の資格要件を満たす者を対象に学科試験を行っています。

第2節 技能振興の推進（技能尊重気運の醸成）

1 技能五輪全国大会

国内の青年技術者の技能レベルを競うことにより、青年技術者に努力目標を与えるとともに、技能に身近に触れる機会を提供することなどを通じて、広く国民一般に対して、技能の重要性や必要性をアピールすることにより、技能尊重気運の醸成を図ることを目的に開催されます。

出場選手は、予選会を兼ねた技能検定試験等で優秀な成績を収めた者や各技能団体から推薦を受けた選手の中から、熊本県職業能力開発協会が国に推薦し、全国から推薦された選手の中から全国職業能力開発協会が決定します。

また、令和3年度は、12月に東京都で開催され、県から6職種に9人が参加し、敢闘賞1名の成績を収めました。

県では、熊本県選手団の結団式の開催や県代表選手のユニフォーム代等の助成を行うことにより、大会への参加を支援しています。

2 障がい者技能競技大会（アビリンピック）

障がい者の職業能力の開発等を促進し、技能労働者として社会に参加する自信と誇りを与えるとともに、広く障がい者に対する社会の理解と認識を高め、その雇用の促進と地位の向上を図ることを目的に、毎年、県大会を開催しています。

県では、県大会で優秀な成績を収めた選手の中から全国障害者技能競技大会「アビリンピック」に県代表選手を推薦するとともに、大会への参加支援のため、練習材料及びユニフォーム代の助成を行っています。

また、令和3年度は東京都で全国大会が開催され、県から13職種に14人が参加し、金賞1名、銀賞3名、銅賞2名の成績を収めました。

3 技能グランプリ

年齢に関係なく、特級、1級及び単一等級技能士による技能を競う大会で、技能の一層の向上を図るとともに、その地位の向上と技能尊重気運の醸成に資することを目的として、昭和56年度から開催されています。

また、平成14年度からは、隔年で開催されており、大会の優勝者には、内閣総理大臣賞、厚生労働大臣賞などが贈られます。

なお、令和2年度は、新型コロナウイルス感染症拡大防止のため、出場を辞退しました。

4 技能祭（技能フェア）

技能のすばらしさ、大切さ等をアピールし、技能尊重気運の醸成、技能継承及び技能後継者の確保育成、技能向上及び技能士の社会的地位向上を目的に開催しています。

令和3年度は12月に「技能フェア in 城南」として、地域での技能祭を開催しました。

<技能フェア in 城南概要>

主催：くまもと技能祭準備委員会

（一社）熊本県技能士会連合会、熊本県職業能力開発協会、熊本市、熊本県

開催日：令和3年12月11日（土）

会 場：熊本市城南総合スポーツセンター

内 容：10職種のものづくり体験、技能士による作品展示等

5 職業能力開発促進大会

優秀技能者等への表彰式等を内容として、毎年、県と熊本県職業能力開発協会と（一社）熊本県技能士会連合会が共同で開催しています。

令和3年度は、11月19日（金）に県庁地下大会議室において、県知事表彰・熊本県職業能力開発協会長表彰・熊本県技能士会連合会長表彰等の授与を行いました。

6 優秀技能者等の表彰

（1）熊本県の表彰制度

優秀技能者、技能尊重推進功労者、認定職業訓練関係功労者及び認定職業訓練関係優良職員等の知事表彰を毎年実施しています。

（2）国の表彰制度

国においては、人目につきにくい分野にあつて多年にわたり業務に精励した方等に対する叙勲、褒章及び職業能力開発関係（認定職業訓練及び技能検定に係る優良事業所、団体及び功労者並びに技能振興に係る優良事業所及び団体）並びに卓越した技能者に対する厚生労働大臣表彰（※1）が実施されています。

（※1）卓越した技能者に対する厚生労働大臣表彰

卓越した技能者を「現代の名工」として表彰することにより、広く社会一般に技能尊重の風を浸透させようとする制度です。

（3）技能者の認定制度

厚生労働省から委託を受けた中央職業能力開発協会が認定する「高度熟練技能者認定制度」（※2）や、（一社）全国技能士会連合会が認定する「全技連マイスター認定制度」（※3）などがあります。

（※2）高度熟練技能者認定制度

高度な技能を駆使して、高精度・高品質の製品・試作品等を作り出すことができる技能者を認定し、優れた熟練技能を継承する制度です。認定は平成21年度で終了していますが、引き続き認定者の活用が進められています。

（※3）全技連マイスター認定制度

技能・ものづくりに優れた実績を持ち、自ら有する技能伝承に関する高い志のもとに後継者への指導に意欲のある技能者を一般社団法人全国技能士会連合会が認定し、秀逸技能伝承の推進に寄与する制度です。

第3節 若年技能者の育成

1 みらいの技能士育成ステップ事業

技能士の震災における活躍、技能の社会・生活における機能・貢献、卓越した技能の魅力等について理解を促し、本県の創造的復興を担う技能士の確保・育成を図るため、中高校生を対象とした技能体験等の実施し、技能士の確保を推進します。

また、在職者の高度な技能習得に対する支援や経営者等の経営力強化に取り組むことにより、技能水準の向上や企業経営の健全化を図り、若年技能者の就労継続のモチベーションアップや入職者の確保に繋がります。

(1) 技能士活躍発信事業

中学生の技能職場体験や高校生の技能体験セミナーを実施し、技能士からの技能の直接指導を通じ、技能士の震災における活躍、技能の社会・生活における機能・貢献、卓越した技能の魅力等について理解を促します。

(2) 技能士人材育成事業

在職者の県外技能競技大会出場に要する経費を支援する技能団体に対して助成することにより、在職者の大会参加を促し、技能向上や企業の中核的人材への成長に繋がるとともに、技能検定の事前講習会を実施する技能団体に対して経費を助成することにより、事前講習会の実施を促し、在職者の技能検定受験の増加及び合格率の向上を図り、技能向上やモチベーションアップに繋がります。

2 若年者ものづくり競技大会

企業等に就業しておらず、職業能力開発施設や工業高等学校等において技能を習得中の若年者（原則20歳以下）を対象とし、若年者に目標を付与し、技能を向上させることにより若年者の就業促進を図り、併せて若年技能者の裾野の拡大を図ることを目的に、「若年者ものづくり競技大会」が毎年開催されています。

令和3年度は、令和3年8月4日（水）～6日（木）に「第16回若年者ものづくり競技大会」が愛媛県で開催されました。本県からは、7職種8名の選手が出場し、2名が銀賞1名が敢闘賞に入賞されました。

3 若年技能者育成支援等事業

熊本県職業能力開発協会において、平成25年（2013年）度から実施している「若年技能者人材育成支援等事業（厚生労働省委託事業）」により、「ものづくりマイスター」の開拓・認定・活用による技能継承及び技能振興の取組みが促進するよう、関係機関と連携し事業の推進に努めます。

（※）ものづくりマイスター：厚生労働省が認定・登録した、ものづくりに関して優れた技能、経験を有する者。

ものづくりマイスターの対象分野

技能検定の職種及び技能五輪全国大会の競技職種のうち、建設業及び製造業に該当する 1 1 1 職種。

ものづくりマイスターの認定要件

次の 3 項目すべてに該当する優れた技能、経験を有する者を認定。

- (1) 技能検定の特級、一級、単一等級の技能士またはこれと同等の技能を有していると認め
る者、技能五輪全国大会の成績優秀者（第 3 位まで）のいずれかに該当する者
- (2) 実務経験が 1 5 年間以上ある者
- (3) 技能の継承や後進者の育成に関して意欲を持って活動する意思及び能力がある者

4 若年技能者に対する技能検定受検手数料の減免

技能検定を受検しやすい環境を整備するものとして、平成 2 9 年度後期技能検定試験から令和 3 年度後期技能検定試験まで、2、3 級を受検する 3 5 歳未満の実技試験の受検手数料を 9,000 円減免していました。令和 4 年度前期技能検定試験からは減免対象者が 2、3 級を受検する 2 5 歳未満の在職者へと変更となっています。

(令和 3 年度 技能検定の減免対象者数)

- 2 級 4 0 6 人（2 級受検者全体（6 3 3 人）の 6 4. 1 %）
- 3 級 1, 4 6 2 人（3 級受検者全体（2, 4 8 1 人）の 5 8. 9 %）

資 料 編 (目 次)

1	県立職業訓練開発施設の入校・修了者数及び就職状況等	35
2	(独)高齢・障害・求職者雇用支援機構熊本支部の修了・就職状況	36
3	在職者訓練の実績	37
4	認定職業訓練校の訓練実績等	38
5	優秀技能者等の表彰	43
6	卓越技能者一覧・高度熟練技能者・全技連マイスター一覧	45
7	技能五輪全国大会における本県選手の入賞実績	48
8	全国障害者技能競技大会(アビリンピック)における本県選手の入賞実績	52
9	国際大会における本県選手の入賞実績	55
1 0	技能グランプリにおける本県選手の入賞実績	56
1 1	技能検定試験実施状況	58
1 2	職種別技能士数(累計)	61
1 3	外国人技能実習生の技能検定(基礎級及び随時3級)実施状況	64
1 4	職業訓練指導員の状況	69
1 5	熊本県労働審議会	72
1 6	職員の配置状況	74
1 7	県・関係機関一覧	75

巻末資料「県、関係団体による取組み一覧」

資料編

1 県立職業能力開発施設の入校・修了者数及び就職状況等

(1) 熊本県立高等技術専門校の入校及び就職状況

①入校状況 (単位：人)

年 度	定員	応募者	入校者	応募率	定員充足率
30	50	58	44	116%	88%
31	50	47	37	94%	74%
R2	50	36	29	72%	58%
R3	50	35	30	70%	60%
R4	50	29	24	58%	48%

②就職状況 (単位：人)

年 度	修了者数	就職希 望者数	就職 者数	内 訳		自 営	進学、 その他	就職率
				県 内	県 外			
29	28	27	27	21	6	0	1	98%
30	35	35	35	35	0	0	0	100.0%
31	34	34	34	31	3	0	0	100.0%
R2	24	24	24	22	2	0	0	100.0%
R3	30	30	30	28	2	0	0	100.0%

(2) 熊本県立技術短期大学校の入校及び就職状況

①入校状況 (単位：人)

年 度	定員	応募者	入校者	応募率	定員充足率
H30	100	124	90	124%	90%
H31	100	138	87	138%	87%
R2	100	138	88	138%	88%
R3	100	116	89	116%	89%
R4	100	129	93	129%	93%

②就職状況 (単位：人)

年 度	修了者数	就職希 望者数	就職 者数	内 訳		自 営	進学、 その他	就職率
				県 内	県 外			
H29	75	68	68	49	19	0	7	90.7%
H30	76	66	66	46	20	0	10	86.8%
H31	88	85	85	62	23	0	3	96.6%
R2	75	72	72	58	14	0	3	96.0%
R3	82	73	73	53	20	0	9	89.0%

2 (独)高齢・障害・求職者雇用支援機構熊本支部(職業能力開発促進センター)の修了・就職状況

(1) 令和3年度離職者訓練コース別修了・就職状況

(※令和3年度内に訓練が修了したコース。令和2年度開講分含む)

(単位：人)

センター名	訓練科名	修了者数(人) (中途就職者含む)	就職者数(人)	就職率	訓練期間
熊 本	溶接加工科	19	18	94.7%	6ヶ月
	機械・CADオペレーション科	52	51	98.1%	
	電気設備サービス科	38	36	94.7%	
	生産ラインメンテナンス科	26	25	96.2%	
	組込みマイコン技術科	38	35	92.1%	
	福祉住環境サービス科	40	35	87.5%	
	住宅リフォーム科	49	48	98.0%	
	ビル設備サービス科	45	41	91.1%	
	機械加工科(企業実習付)	3	3	100.0%	
	電気設備施工科(企業実習付)	5	4	80.0%	
	小計	315	296	94.0%	
荒 尾	機械CAD加工科	36	25	69.4%	6か月
	溶接エンジニア科	28	28	100.0%	
	建設機械科	24	23	95.8%	
	CADものづくりサポート科	24	19	79.2%	
	ビル管理技術科	35	29	82.9%	
	小計	147	124	84.4%	
合計		462	420	90.9%	

(2) 年度別修了・就職状況

※当該年度内に訓練が修了したコース。(前年度開講分含む) (単位：人)

年度	センター名	修了者数	就職者数
H29	熊本	396	365
	荒尾	183	166
	計	579	531
H30	熊本	335	308
	荒尾	228	188
	計	563	496
R1	熊本	321	299
	荒尾	149	126
	計	470	425
R2	熊本	288	275
	荒尾	134	113
	計	422	388
R3	熊本	315	296
	荒尾	147	124
	計	462	420

3 在職者訓練の実績

(単位：人)

		延べコース	定員	受講者
熊本県立高等技術専門校	平成29年度	5	115	104
	平成30年度	4	115	114
	平成31年度	4	115	121
	令和2年度	1	15	6
	令和3年度	0	0	0
熊本県立技術短期大学校	平成29年度	17	128	47
	平成30年度	10	88	42
	平成31年度	8	69	67
	令和2年度	4	35	20
	令和3年度	5	42	30
(独) 高齢・障害・求職者雇用支援機構熊本支部熊本職業能力開発促進センター及び熊本職業能力開発促進センター荒尾訓練センター	平成29年度	125	1,612	1,122
	平成30年度	135	1,799	1,006
	平成31年度	115	1,419	980
	令和2年度	131	1,678	1,145
	令和3年度	161	1,890	1,415

4 認定職業訓練校の訓練実績等

(1) 訓練施設別

① 高度職業訓練の専門課程

(単位:人)

区分	職業訓練施設名	訓練科名	H29年度		H30年度		R1年度		R2年度		R3年度	
			当初	修了者	当初	修了者	当初	修了者	当初	修了者	当初	修了者
共同	熊本職業訓練短期大学校	建築科	休校									
		調理技術科			22	22	31	27	29	27	14	12
		製パン製菓技術科					14	13	17	13	21	18
	計	0	0	22	22	45	40	46	40	35	30	

② 普通職業訓練の普通課程

(単位:人)

区分	職業訓練施設名	訓練科名	H29年度		H30年度		R1年度		R2年度		R3年度		
			当初	修了者	当初	修了者	当初	修了者	当初	修了者	当初	修了者	
共同	ラ・モード職業訓練校	洋裁科	休校										
	オオタ左官訓練センター	左官タイル施工科	4	3	4	4	2	2	5	4	8	7	
	計		4	3	4	4	2	2	5	4	8	7	
	上益城建設高等職業訓練校	木造建築科	20	17	27	26	27	24	36	35	休校		
	八代高等職業訓練校	木造建築科	5	0	休校								
		鉄筋コンクリート施工科											
		左官タイル施工科											
		建築塗装科											
		木工科											
	計		5	0	0	0	0	0	0	0	0	0	
	玉名高等職業訓練校	木造建築科	3	3	3	3	4	3	3	2	1	1	
		左官タイル施工科	2	2	1	1	1	1	5	5	3	3	
		計		5	5	4	4	5	4	8	7	4	4
	熊本市技術専門学院	左官タイル施工科	11	10	17	15	12	8	8	8	10	9	
		鉄筋コンクリート施工科	26	23	11	7	7	5	14	14	13	10	
		建築塗装科	9	8	3	2	11	8	8	8	6	4	
		木造建築科									37	31	
		防水施工科	9	9	10	10	9	7	8	8	7	7	
		とび科											
		屋根施工科	7	7	5	5	4	2	3	2	2	2	
		和裁科	5	4	4	3	4	4					
		造園科			7	6	7	6	4	3	3	3	
		フラワー装飾科			9	6	5	5	4	4	4	3	
		計		67	61	66	54	59	45	49	47	82	69
	九州洋裁職業訓練校	洋裁科	2	2	2	3	3	3	休校				
	人吉球磨能力開発センター	木造建築科	10	6	8	5	5	5	3	3	1	1	
		配管科	3	3	2	1	3	3	3	2	2	2	
鉄筋コンクリート施工科				3	3	7	3	2	2				
計			13	9	13	9	15	11	8	5	3	1	
熊本県建設仕上職業訓練校	防水施工科	5	5	4	4	6	5	6	5	4	4		
計		117	99	116	100	115	92	107	99	93	78		
合	計		121	102	120	104	117	94	112	103	101	85	

③ 高度職業訓練の専門短期課程

(単位:回・人)

区分	職業訓練施設名	訓練科名	H29年度		H30年度		R1年度		R2年度		R3年度	
			回数	人数	回数	人数	回数	人数	回数	人数	回数	人数
共同	熊本市職業訓練センター	調理技能養成科	4	66	4	58						
	計		4	66	4	58	0	0	0	0	0	0

④ 普通職業訓練の短期課程

(単位:回・人)

区分	職業訓練施設名	訓練科名	H29年度		H30年度		R1年度		R2年度		R3年度		
			回数	人数	回数	人数	回数	人数	回数	人数	回数	人数	
共同	ボーイ	美容科	18	72	20	108	19	91	16	66	18	67	
	(株)エイジェック	製造科			2	10	7	26	12	37			
	日研トータルソーシング(株)	設備保全科					1	89					
	アテン(株)	美容科									1	12	
	(株)F A I	理容科	5	17			廃止						
		美容科	5	19			廃止						
		計	10	36	0	0	0	0	0	0	0	0	
	計		28	108	22	118	27	206	28	103	19	79	
	共同	八代高等職業訓練校	電気工事科			休校							
		熊本市職業訓練センター	建築科	7	23	4	27	4	21	2	11	4	24
			左官科										
			配管科										
			畳科										
			塗装科	1	17	1	19	1	32			1	0
広告美術科													
インテリアサービス科			1	4	0	0	1	4			1	4	
板金科			2	14	1	5	1	12			1	10	
建設科			6	87	2	52	6	48	3	35	6	39	
ガラス施工科													
電気工事科													
経営実務科			6	34	6	41	6	45	5	39	6	66	
情報処理科			8	167	7	148	9	167	20	164	11	166	
建築物衛生管理科													
不動産実務科			4	65	4	63	4	69	3	34	4	43	
販売科													
石材科													
経理事務科			4	25	3	28	3	17	3	16	4	17	
防水施工科			1	5			1	3			1	0	
新入社員教育訓練科	2	48	2	41	2	35	1	20	1	9			
介護サービス科	2	23	1	6	1	4	1	3	2	12			
調理技術科													
計		44	512	31	430	39	457	38	322	42	390		

	職業訓練施設名	訓練科名	H29年度		H30年度		R1年度		R2年度		R3年度		
			回数	人数	回数	人数	回数	人数	回数	人数	回数	人数	
共 同	九州洋裁職業訓練校	洋裁科	2	10	1	2	休校						
	熊本県美容技術研修センター	美容科	2	6	2	7	廃止						
	エム・オービー・ヘアメイク職業訓練校	美容科	10	29	9	25	13	46	廃止				
	熊本県自動車整備商工組合技能研修センター	自動車整備科	5	106	3	91	3	91	4	92	4	121	
	人吉球磨能力開発センター	観光サービス科	0	0	0	0	1	14					
		土木施工管理科	2	16	2	20	2	28	2	9	2	23	
		情報処理科	4	59	3	46	3	26	3	46	2	13	
		介護養成科	0	0	0	0							
		電気工事科	2	8	2	8	1	3	2	5	4	11	
		計	8	83	7	74	7	71	7	60	8	47	
	熊本県総合ビルメンテナンス職業訓練校	ビルクリーニング科	5	60	6	70	6	73	5	44	6	67	
	熊本県警備業職業訓練校	セキュリティサービス科	3	116	3	126	3	55	5	116	5	49	
	熊本県管工事業組合連合会技術研修センター	設備科	7	41	5	38	5	25	7	48			
	アートアカデミージャパン	美容科	7	65	10	102	12	120	10	100			
	熊本県職業能力開発協会	監督者訓練一科			0	0						1	19
		監督者訓練三科	1	8	0	0							
		計	1	8	0	0	0	0	0	0	1	19	
	計	94	1,036	77	965	88	938	76	782	66	693		
	合 計	122	1,144	99	1,083	115	1,144	104	885	85	772		

(2) 訓練科別

① 高度職業訓練の専門課程

(単位：人)

訓練科名	単 独										共 同										
	H29年度		H30年度		R1年度		R2年度		R3年度		H29年度		H30年度		R1年度		R2年度		R3年度		
	当初	修了者	当初	修了者	当初	修了者	当初	修了者	当初	修了者	当初	修了者	当初	修了者	当初	修了者	当初	修了者	当初	修了者	
建築科																					
調理技術科													22	21	31	27	29	27	14	12	
製パン製菓技術科															14	13	17	13	21		
合 計	0	0	0	0	0	0	0	0	0	0	0	0	22	21	45	40	46	40	35	12	

② 普通職業訓練の普通課程

(単位：人)

訓練科名	単 独										共 同										
	H29年度		H30年度		R1年度		R2年度		R3年度		H29年度		H30年度		R1年度		R2年度		R3年度		
	当初	修了者	当初	修了者	当初	修了者	当初	修了者	当初	修了者	当初	修了者	当初	修了者	当初	修了者	当初	修了者	当初	修了者	
和裁科											8	5	5	4	4	3	4	4			
木工科																					
木造建築科											26	25	38	26	38	34	36	32	39	33	
建築板金科																					
左官タイル施工科			4	3	4	4	2	2	8	7	15	13	13	12	18	16	15	11	21	19	
配管科											1	1	3	3	2	1	3	3	2	2	
建築塗装科											12	10	9	8	3	2	11	8	6	4	
鉄筋コンクリート施工科											18	12	26	23	14	10	14	8	13	10	
洋裁科											3	3	2	2	2	3	3	3			
防水施工科											23	22	14	14	14	14	15	12	7	7	
とび科																					
屋根施工科											6	6	7	7	5	5	4	2	2	2	
造園科															7	6	7	6	3	3	
フラワー装飾科															9	6	5	5	4	3	
合 計	0	0	4	3	4	4	2	2	8	7	112	97	117	99	116	100	117	94	97	83	

③ 高度職業訓練の専門短期課程

(単位：人)

訓練科名	単 独					共 同				
	H29年度	H30年度	R1年度	R2年度	R3年度	H29年度	H30年度	R1年度	R2年度	R3年度
調理技能養成科						66	58			
合 計	0	0	0	0	0	66	58	0	0	0

④ 普通職業訓練の短期課程

(単位：人)

訓練科名	単 独					共 同				
	H29年度	H30年度	R1年度	R2年度	R3年度	H29年度	H30年度	R1年度	R2年度	R3年度
屋根工事科										
広告美術科										
石材科										
和裁科										
木工科										
建築科						23	27	21	11	24
木造建築科										
左官科										
左官タイル施工科										
配管科										
畳科										
塗装科						17	19	32		0
インテリアサービス科						4	0	4		4
板金科						14	5	12		10
建設科						87	52	48	35	39
ガラス施工科										
電気工事科						8	8	3	5	11
洋裁科						10	2	0		
経営実務科						34	41	45	39	66
情報処理科						226	194	193	164	179
建築物衛生管理科										
不動産実務科						65	63	69	34	43
販売科										
経理事務科						25	28	17	16	17
防水施工科						5	0	3		0
美容科	91	108	91	66	79	100	134	166	100	
新入社員訓練科						48	41	35	20	9
設備科						41	38	25	48	0
自動車整備科						106	91	91	92	121
介護サービス科						23	6	4	3	12
調理技術科										
造園科										
着付科										
ビルクリーニング科						60	70	73	44	67
土木施工科						16	20	28	9	23
セキュリティサービス科						116	126	55	116	49
理容科	17									
観光サービス科						0	0	14		
介護養成科						0	0	0		
監督者訓練一科						0	0	0		19
監督者訓練三科						8	0	0		
製造科		10	26	37						
設備保全科			89							
合 計	108	118	206	103	79	1036	965	938	736	693

5 優秀技能者等の表彰

令和2年度の表彰者

(敬称略)

(1) 叙勲・褒章

区分	氏名	受章名称	功労内容
春褒章	浅井 茂宏	黄綬褒章	卓越技能
春褒章	岩本 考司	黄綬褒章	卓越技能
秋褒章	品川 正三	黄綬褒章	卓越技能

(2) 厚生労働大臣表彰

氏名・事業所名	表彰内容	所属・代表者等
中村 隆	認定職業訓練関係功労者	職業訓練法人 熊本市職業訓練協会
岡部 政春	技能検定関係功労者	株式会社 オカベ建窓
つぼみ瓦工業合資会社	技能振興関係事業所	代表社員 蒼 和弘

(3) 熊本県知事表彰

(1) 優秀技能者

氏名	職種
渡邊 伸也	塗装工事
森田 晃	鉄筋工事
宮本 修男	電気工事
山崎 淳子	電気工事
村田 政文	西洋料理
上野 賢三	西洋料理
赤星 卓弥	ビルクリーニング
岡 正男	左官
上嶋 憲二	左官
平田 和弘	畳製作
青木 博人	造園

氏名	職種
佐藤 明治	造園
荻原 博明	フラワー装飾
飯田 いずみ	フラワー装飾
竹下 隆仁	中国料理
成瀬 公男	建築大工
島田 惇	石材施工
川口 嘉一	瓦工事
中倉 公基	機械保全
後藤 英之	建築大工
津志田 卓	型枠大工
池田 彰弘	日本料理

(2) 認定職業訓練関係優良職員(指導者)

氏名	所属
別府 圭太郎	(一社)熊本県警備業協会
安田 芳隆	職業訓練法人 熊本市職業訓練協会

(3) 技能尊重推進功労者

(処遇向上)

事業所名	代表者名
山城産業株式会社	理事長 吉富 訓生
有限会社 アース・グリーン	支部長 吉田和生

(技能競技大会)

功労者名	大会名	職種
高沢 翔汰	技能五輪全国大会	フラワー装飾
中山 太郎	アビリンピック	データベース
苑田 愛美	アビリンピック	縫製
宮崎 裕史	アビリンピック	木工

令和3年度の表彰者

(敬称略)

(1) 叙勲・褒章

区分	氏名	受章名称	功労内容
春叙勲	坂井 一紀	瑞宝単光章	技能検定功労(機械加工職種)
春褒章	山崎 孝一	黄綬褒章	技能検定功労(プラスチック成形職種)
秋叙勲	岡部 政春	瑞宝単光章	技能検定功労(サッシ施工職種)
秋褒章	隈本 妙子	黄綬褒章	業務精励(フラワー装飾師)

(2) 厚生労働大臣表彰

氏名・事業所名	表彰内容	所属・代表者等
安田 敬一郎	卓越技能者	株式会社オジックテクノロジーズ
木下 顕	認定職業訓練関係功労者	熊本県建設仕上職業訓練校
土橋 潔	技能検定関係功労者	熊本県職業能力開発協会
株式会社花織部	技能振興関係事業所	

(3) 熊本県知事表彰

① 優秀技能者

氏名	職種
大鶴 朋也	塗装
渡邊 慎一	鉄筋施工
中川 晶雄	電気工事
杉山 晃二	西洋料理
山本 勝一	建築板金
深山 賢一	左官
西村 栄敏	造園
吉村 昌洋	造園
石坂 泰博	電気機器組立て
山本 浩之	フラワー装飾
吉川 ひとみ	フラワー装飾

氏名	職種
渡邊 利信	日本料理
黒川 浩史	石材施工
井上 潔	配管
東 平和	かわらぶき
佐間野 肇	機械保全
上野 大樹	建築大工
福田 安幸	型枠大工
末崎 貴士	中国料理
川口 トモエ	交通誘導警備
村上 章	日本料理

② 認定職業訓練関係功労者・優良職員

氏名	分野
村嶋 隆徳	認定職業訓練関係功労者
田中 耕二	認定職業訓練関係優良職員(指導者)
眞鍋 幸子	認定職業訓練関係優良職員(指導者)
植野 美奈子	認定職業訓練関係優良職員(教務職員)

③ 技能尊重推進功労者

(処遇向上)

事業所名	代表者名
株式会社 オオタ	代表取締役 眞嶋 浩
株式会社 グリーンコンパス	代表取締役 成瀬 誠治
株式会社一畳屋	代表取締役 亀井 伸夫

(技能競技大会)

功労者名	大会名	職種
高沢 翔汰	技能五輪全国大会	フラワー装飾
原田 大	アビリンピック	パソコン組立
松本 弥生	アビリンピック	洋裁
立川 由実子	アビリンピック	義肢
中山 太郎	アビリンピック	コンピュータープログラミング
前田 章江	アビリンピック	縫製
松内 宏幸	アビリンピック	木工

6 卓越技能者一覧・高度熟練技能者・全技連マイスター一覧

(1) 卓越技能者(現代の名工)

(敬称略)

受賞年度	氏名	職種
S44	川口 幸喜	建築大工
	村上 金蔵	線路職
S47	山本 一郎	広告美術工
S48	西山 新助	宮大工
S49	近藤 利治	鉄ぎ装工
S50	永野 克己	左官
S51	松本 一雄	広告美術工
S52	淋 豊嘉	杜氏
S54	上内 卓	左官
S55	正木 三郎	写真師
S58	勝田 実	金属溶接工
S60	原田 邦之	写真技師
S61	広吉 秀澄	半導体製品製造工
S62	塘田 重行	和服仕立職
S63	高野 猛	建築大工
H1	森 定	和服仕立職
H2	田邊 恒雄	象嵌職
H3	三津家敏幸	金型製作工
H4	三角 金蔵	和服仕立職
	上村 金次	建築鉄筋工
H5	隈部 壽秋	和服仕立職
	内田 照雄	造園工
H6	中野 武則	コンクリートわく組工
	串部 静也	ガラス切断工
H7	上田 幸安	建築大工
	永田 富浩	味噌・しょう油製造工
H8	佐藤 茂	建築鉄筋工
	高木 正光	左官
H9	嶋田 榮子	和服仕立職
	安田 亨	コンクリートわく組工
H10	佐々木カヨ	和服仕立職
H11	野田 末光	コンクリートわく組工
	川崎 健二	木製建具製造工
H12	北原 亀子	和服仕立職
	太田 正弘	左官
H13	宮本 義雄	建築塗装工
	福山 昭典	建築大工
H14	倉壽 保則	畳工
	上田 一男	建築板金工
H15	松本 孝幸	半導体製造装置製作工
	渡部 雅治	和服仕立職
H16	中島 尚子	フラワー装飾師
H17	野田 承喬	表具師
H18	陳内 敏之	建築大工
	草西 武夫	コンクリートわく組工
H19	齊藤 隆士	中華料理人
	石崎 禎一	建築板金工
H20	古賀 茂好	アーク溶接工
	早井 武宣	左官
H21	竹本 恵子	和服仕立職
	小細工武義	コンクリートわく組工
H22	山本 勝義	建築大工
H23	越猪 正高	左官
H24	佐々木 義行	表具師
	米村 利男	塗装仕上工
H25	高 美智子	和服仕立職
	小林 正博	日本料理調理人
H26	高木 篤	木工建具製造工
	神原 一考	半導体付帯設備製造工
H27	石岡万亀子	フラワー装飾師
	徳永 功	西洋料理調理人
H28	坂口 敏之	アーク溶接工
	岩本 孝司	電気機械器具保守員
H29	脇宮 盛久	日本料理調理人
	合志 精弥	表具師
H30	丹波 秀朗	左官
R1	坊野 政典	型枠大工
	浅井 茂宏	和生菓子製造工
R3	落合 三郎	塗装仕上工
	品川 正三	和服仕立職
R3	隈本 妙子	フラワー装飾師
	川上 洋信	中華料理調理人
R3	安田 敬一郎	電気めっき工

(2) 高度熟練技能者

認定年度	氏名	職種	所属企業名(当時)
H10	小川 茂幸	金型製作	ネクサス株式会社
	早川 智信	金型製作	櫻井精技株式会社
	村田 保雄	機械加工	株式会社九州エフ・シー・シー
	三津家敏幸	金型製作	九州日本電気株式会社
	今村 修一	金型製作	有限会社今村製作所
	平嶋 辰巳	金型製作	有限会社平嶋金型製作所
	山口 輝志	機械加工	有限会社新輝工業
H11	服崎 節男	溶接	西田鉄工株式会社
	高崎 重美	金型製作	有限会社平嶋金型製作所
	東 孝史	金型製作	有限会社榮真
	桂 一光	金型製作	有限会社栄興産業
	守田 修一	金型製作	ネクサス株式会社
H12	水田 育朗	金型製作	株式会社名古屋精密金型
	田中 三郎	機械加工	日立造船ディーゼルアンドエンジニアリング株式会社
	古賀 茂好	溶接	株式会社有明製作所
	岩岡 博文	金型製作	熊本日本電気株式会社
	横尾 琢己	機械加工	オムロン熊本株式会社
	西村 吉郎	機械加工	九州松下電器株式会社
	井上 広伸	機械加工	富士精工株式会社
	渡辺 淳	仕上げ (一般機械器具製造関係)	井関農機株式会社
	出田 静男	溶接	株式会社城南鉄工所
	H13	栗栖 明	金型製作
竹地 勝治		鋳造用模型製作	有限会社アイワ
徳丸 信昭		機械加工	新光鋳業機械株式会社
奥村 洋祐		機械加工	富士精工株式会社
安藤 重義		仕上げ (一般機械器具製造関係)	日立造船ディーゼルアンドエンジニアリング株式会社
H14	上野 良一	仕上げ (民生用電気製品製造関係)	パナソニックコミュニケーションズ株式会社
	大田黒鉄雄	機械加工	熊本県立技術短期大学校
	坂口 敏之	機械加工	西田鉄工株式会社
	雪田 勝也	めっき	緒方工業株式会社
	中岡 勉	金型製作	株式会社辻本金型製作所
H15	上田 裕二	生産加工機械整備	九州日本電気株式会社
	宮野眞寿雄	生産加工機械整備	パナソニックコミュニケーションズ株式会社
	緒方 勇	製缶・配管	熊本県職業能力開発協会
	坂口 誠二	機械加工	櫻井精技株式会社
	中村 栄三	機械加工	富士精工株式会社
	豊田 稔	めっき	緒方工業株式会社
H16	加藤 正	機械加工	パナソニックコミュニケーションズ株式会社
	上田 初男	生産加工機械整備	九州日本電気株式会社
	嶋田 陽介	機械加工	学校法人君が淵学園 崇城大学
H17	宮本千代治	工作機械整備	パナソニックコミュニケーションズ株式会社
	磧 朝之	生産加工機械整備	九州日本電気株式会社
	渡辺 淳	機械加工	北岡板金工業
認定年度	氏名	職種	所属企業名(当時)
H19	今村 茂一	機械加工	富士精工株式会社
	岡本 敏彦	仕上げ	パナソニックコミュニケーションズ株式会社
	松本 孝幸	生産加工機械整備	株式会社ルネサス九州セミコンダクタ
H20	上田 芳久	機械加工	日精電子株式会社

※ 当該表彰は、平成21年度(2009年度)に廃止となりました。

(3) 全技連マイスター

認定年度	氏名	職種	所属企業名(当時)又は団体名
H16	小林 正博	調理・日本料理	日本料理正舟
H17	米村 利男	塗装	有限会社米村塗装
H18	品川 正三	和裁	有限会社品川和裁
	越猪 正高	左官	有限会社越猪工業
	石岡万亀子	フラワー装飾	有限会社花織部
H19	坂本 廣	調理・日本料理	黒川温泉 湯峡の響 優彩
	蒼 和弘	かわらぶき	つぼみ瓦工業合資会社
H20	増永 洋	かわらぶき	合資会社増永瓦工業所
H21	脇宮 盛久	調理・日本料理	熊本ホテルキャッスル
	落合 三郎	塗装	有限会社落合建装
	高 美智子	和裁	こう和裁研究所
H22	畦池 晶治	日本料理	熊本グランドホテル佳松園
	國實 尚美	フラワー装飾	国実フラワーデザイン教室
	徳永 功	西洋料理	株式会社熊本全日空ホテルニュースカイ
H23	中村 隆	鉄筋施工	株式会社中村鉄筋工業
	隈本 妙子	フラワー装飾	くまもとたえこフラワーデザイン教室
	那須 正美	日本料理	八代グランドホテル
	村田 安利	防水施工	株式会社トップ
H24	東 平和	かわらぶき	有限会社東瓦工業
	浅井 茂広	菓子製造	有限会社お菓子のあさい
H25	江良 正幸	日本料理	食奏万琳
	高岡 辰生	パン製造	高岡製パン
	河瀬 さち	フラワー装飾	さちフラワーデザインルーム
	永尾 明	ガラス施工	有限会社永尾硝子
H26	木下 顕	塗装	株式会社静岡塗装組
	村田 政文	西洋料理	三井ガーデンホテル熊本
	吉田 和生	造園	和晃造園
H27	上野 賢三	西洋料理	株式会社ニュースカイホテル
	赤松 章	建築大工	赤松建設
	丹波 信二	とび	株式会社丹波建設
	松本 智志	左官	株式会社智建
H28	魚返 倫央	表装	魚返豊州堂
	中山 唯和	型枠施工	有限会社中山工務店
	松本 健二	建築板金	松本板金工業株式会社
H29	堤 公一	菓子製造	有限会社大盛堂
	工藤 光明	配管	工藤設備工業株式会社
	泉 哲郎	西洋料理	ザ・ニューホテル熊本
	坂野 一久	日本料理	八代グランドホテル
H30	丹波 秀朗	左官	丹波工業
	村川 辰巳	造園	有限会社むらかわ造園
	倉寄 勝也	畳製造業	株式会社倉崎
	河上 芳信	菓子製造	株式会社お菓子の香梅
R1	林田 久矢	調理(日本料理)	株式会社出雲総業八代ホワイトパレス
	杉山 晃二	調理(西洋料理)	ホテル熊本テルサ
	西村 栄敏	造園	有限会社西村造園
R2	山本さち子	フラワー装飾	花デザインスタジオフルール
	荒木 新勝	左官	熊本県左官協同組合
	松永 和秀	型枠施工	熊友会型枠協同組合
	竹下 隆仁	中国料理	(公益)日本中国料理協会熊本県支部
	木村 浩	パン製造	熊本県パン協同組合
	中原 大松	菓子製造	熊本県菓子工業組合
R3	月野 幸治	調理(日本料理)	
	伊藤 英治	塗装	熊本県塗装防水仕上業協同組合
	亀川 二人	建築大工	上益城建設高等専門学校
	前田 清和	左官	熊本県左官協同組合
	矢野 光夫	表装	熊本県表具襖内装組合連合会
	永田 鉄也	調理(日本料理)	

7 技能五輪全国大会における本県選手の入賞実績

(敬称略)

開催年	大会回数	競技職種	成績	氏名	所属事業所(当時)
1965年(S40)	第3回大会	建具	第2位	小川 猛	黒木建具店
		建築大工	第4位	多賀 勝丸	熊友会
1966年(S41)	第4回大会	洋服	第4位	赤星 豊	(合)泉洋服店
1967年(S42)	第5回大会	建具	第5位	小川 孝一	(合)黒木建具製作所
1969年(S44)	第7回大会	左官	第1位	野村 豊	上内工業所
1970年(S45)	第8回大会	左官	第4位	山下 剛	上内工業所
		左官	第5位	山田 雪信	有限会社盧原工業所
1972年(S47)	第10回大会	左官	第2位	松山 春任	上内工業株式会社
		左官	第4位	緒方 嘉春	上内工業株式会社
1973年(S48)	第11回大会	建築大工	第4位	尾方 洋一	有限会社清田建設
		左官	第1位	緒方 嘉春	上内工業株式会社
		左官	第2位	岸森 清隆	上内工業株式会社
		左官	第4位	瀧 安信	有限会社永野工業
1974年(S49)	第12回大会	左官	第1位	瀧 安信	有限会社永野工業
		左官	第2位	迫川 春雄	有限会社永野工業
		左官	第3位	清田喜美夫	上内工業株式会社
1975年(S50)	第13回大会	左官	第2位	成松 徳雄	上内工業株式会社
		左官	第5位	坂崎 晴光	上内工業株式会社
1976年(S51)	第14回大会	配管	第5位	豊永 和美	九州電気工事株式会社牛深営業所
		左官	第1位	成松 徳雄	上内工業株式会社
		左官	第3位	鶴田 幸一	上内工業株式会社
1977年(S52)	第15回大会	配管	第3位	豊永 和美	九州電気工事株式会社牛深営業所
		左官	第2位	井上 浩三	有限会社西野工業
		左官	第3位	川口 達二	上内工業株式会社
		左官	〃	鶴口 誠二	高士工業所
1978年(S53)	第16回大会	配管	第3位	岡本 起正	九州電気工事株式会社人吉営業所
		左官	第2位	岡部 六男	上内工業株式会社
		左官	第4位	尾方 誠	有限会社西野工業
1979年(S54)	第17回大会	左官	第1位	岡部 六男	上内工業株式会社
		左官	第2位	尾方 誠	有限会社西野工業
1981年(S56)	第19回大会	左官	第1位	市原 孝昭	上内工業株式会社
		左官	第4位	舟戸 一夫	有限会社高士組
		建築大工	第5位	大森 清春	大森工務店
1982年(S57)	第20回大会	左官	第2位	吉原 学	有限会社山根工業所
1983年(S58)	第21回大会	左官	第1位	挾士 秀平	上内工業株式会社
		左官	第2位	岡 明	上内工業株式会社
1984年(S59)	第22回大会	左官	第1位	丹波 秀朗	上内工業株式会社
1985年(S60)	第23回大会	左官	第5位	山内 輝夫	上内工業株式会社
1986年(S61)	第24回大会	左官	第2位	永木 繁	上内工業株式会社
1990年(H 2)	第28回大会	左官	第3位	松見 優治	上内工業株式会社
1992年(H 4)	第30回大会	左官	第1位	村崎 吉満	上内工業株式会社
1997年(H 9)	第35回大会	左官	第3位	中村雄一郎	上内工業株式会社
1998年(H10)	第36回大会	左官	敢闘賞	深山 賢一	熊本職業訓練短期大学校
1999年(H11)	第37回大会	左官	第3位	深山 賢一	熊本職業訓練短期大学校
		左官	敢闘賞	山村 晃	有限会社仲山工業
2000年(H12)	第38回大会	左官	第2位	中原 直之	上内工業株式会社
		左官	第3位	姫野 勝成	株式会社オオタ
		左官	敢闘賞	増村 和明	熊本職業訓練短期大学校
2001年(H13)	第39回大会	和裁	第1位	岡村 奈央	有限会社品川和裁
		和裁	敢闘賞	井上 亜里紗	有限会社上田和裁技術研究所
		美容	第3位	富永 亜矢	有限会社見崎美容室
		日本料理	第3位	石川 伸吾	株式会社熊本ホテルキャッスル
		左官	敢闘賞	中村 好孝	熊本職業訓練短期大学校

開催年	大会回数	競技職種	成績	氏名	所属事業所(当時)
2002年(H14)	第40回大会	タイル張り	金賞	高木 啓介	株式会社白陶社
		タイル張り	敢闘賞	山本 真也	有限会社ヤマモトタイル工業
		洋菓子製造	金賞	宮崎 理恵	有限会社メゾン・ド・キタガワ
		洋菓子製造	銀賞	轟田 都	株式会社アントルメ菓樹
		洋菓子製造	銅賞	森 沙耶佳	カトルズジュイエ
		西洋料理	金賞	松下 尚志	株式会社ニュースカイホテル
		西洋料理	銀賞	木場 早紀	常磐家政調理師専門学校
		西洋料理	敢闘賞	柏尾 友美	常磐家政調理師専門学校
		西洋料理	敢闘賞	岩本 正夫	株式会社ニュースカイホテル
		西洋料理	敢闘賞	瀬本 和隆	株式会社ニュースカイホテル
		和裁	金賞	井上 亜里紗	有限会社上田和裁技術研究所
		和裁	銀賞	東 麻矢	有限会社上田和裁技術研究所
		和裁	銅賞	岡村 奈央	有限会社品川和裁
		和裁	敢闘賞	荒木 菜々	有限会社上田和裁技術研究所
		日本料理	金賞	浦津 祐也	有限会社萩原商事「水前寺田吾作」
		日本料理	銅賞	宮崎 隆生	優彩
		日本料理	敢闘賞	西首健一郎	創作料理和久田
		電工	銀賞	山本 隆之	株式会社関電工九州支店
		左官	銀賞	平金 和明	株式会社オオタ
		左官	銅賞	堤 桂一郎	上嶋工業
		左官	銅賞	嶋津 勇哉	有限会社越猪工業
		建築大工	銀賞	日野 泰宏	有限会社島崎工務店
		建築大工	敢闘賞	楠元 陽	有限会社太陽工務店
		理容	銀賞	岡崎 真衣	エトワール
		理容	銅賞	平野 貴紀	ヘアーサロン・ヒラノ
		理容	銅賞	高岸 勲	カットイン・ピエール
		理容	敢闘賞	平田 光政	理容タカノ
		配管	銅賞	金子 寛	長神設備株式会社
		配管	敢闘賞	上一 隆弘	岩本設備工業株式会社
		配管	敢闘賞	井原 正博	上村電業有限会社
		フラワー装飾	銅賞	西田めぐみ	熊本県立第一高等学校
		フラワー装飾	敢闘賞	塚本 梨沙	有限会社フレンドフラワー
		美容	銅賞	伊藤 章史	(資)ティコ美容室
		美容	敢闘賞	小出ゆかり	有限会社サロンド菊池
		洋裁	銅賞	馬越脇理恵	和洋学園専門学校
		洋裁	銅賞	黒木 裕佳	ヒロ・デザイン専門学校
		洋裁	敢闘賞	田口 光美	和洋学園専門学校
		造園 (2人1組)	銅賞	川口 竜太	有限会社大嶋造園
				堀井 啓介	清和園
			敢闘賞	池田 昌士	株式会社総合緑地
				山本 夏生	日本緑化専門学校
			敢闘賞	山戸 祐輔	有限会社三共緑地建設
				上村 雄介	日本緑化専門学校
			敢闘賞	池端 潔	伊勢造園建設株式会社
				浦野 幸裕	株式会社皆楽園
			敢闘賞	萬谷 一史	伊勢造園建設株式会社
				伊藤 潤	株式会社サン・グリーン
		メカトロニクス (2人1組)	敢闘賞	田中 洋佑	熊本県立技術短期大学校
				大和 貴栄	熊本県立技術短期大学校
			敢闘賞	矢田 陽子	熊本県立技術短期大学校
	山道 藍子		熊本県立技術短期大学校		
広告美術	敢闘賞	三浦圭之郎	有限会社マツナガ工房		

開催年	大会回数	競技職種	成績	氏名	所属事業所(当時)
2003年(H15)	第41回大会	和裁	金賞	上村 絵美	有限会社上田和裁技術研究所
		洋裁	銀賞	黒木 裕佳	ヒロ・デザイン専門学校
		洋裁	敢闘賞	田口 光実	和洋学園専門学校
		洋裁	敢闘賞	丹邊 蘭	和洋学園専門学校
		造園	銀賞	浦野 幸裕	株式会社皆楽園
		造園	銅賞	徳永 瞳	和晃造園
		造園	敢闘賞	池端 潔	伊勢造園建設株式会社
		左官	銅賞	嶋津 勇哉	有限会社越猪工業
		左官	敢闘賞	齊藤 健太	株式会社カワゴエ
		西洋料理	銅賞	岩本 正夫	株式会社ニュースカイホテル
		西洋料理	敢闘賞	加藤 誠佑	株式会社福裳
		メカトロニクス (2人1組)	敢闘賞	有田 圭良	熊本県立技術短期大学校
				田原 友和	熊本県立技術短期大学校
		建築大工	敢闘賞	日野 泰宏	有限会社島崎工務店
		理容	敢闘賞	中村 義見	ヘアサロン春木
		日本料理	敢闘賞	松木 正行	株式会社熊本ホテルキャッスル
		日本料理	敢闘賞	今村 祐規	創作料理和久田
		2004年(H16)	第42回大会	配管	敢闘賞
理容	敢闘賞			熊谷 浩二	理容 タカノ
2005年(H17)	第43回大会	洋裁	銀賞	田畑 敏子	ヒロ・デザイン専門学校
		日本料理	銅賞	小林 政貴	株式会社菊池観光ホテル
		配管	敢闘賞	岩崎 晃士	株式会社栄宏設備工業
		配管	敢闘賞	金橋 二輝	熊本県立熊本高等技術訓練校
		洋裁	敢闘賞	津崎 真由	ヒロ・デザイン専門学校
		和裁	敢闘賞	田崎 喜美	有限会社品川和裁
2006年(H18)	第44回大会	和裁	敢闘賞	寺本 尚子	有限会社上田和裁技術研究所
		配管	銅賞	丸山 史郎	熊本県立熊本高等技術訓練校
		配管	敢闘賞	松村 裕一	熊本県立熊本高等技術訓練校
		左官	銅賞	田上 隼人	田上工業
		左官	銅賞	福田 祐一郎	熊本職業訓練短期大学校 有限会社越猪工業
				山口 翔平	株式会社ナスク
		建具	銀賞	山口 翔平	株式会社ナスク
		フラワー装飾	敢闘賞	松尾 桂子	有限会社花織部
		洋裁	銀賞	田畑 敏子	ヒロ・デザイン専門学校
		洋裁	銀賞	津崎 真由	ヒロ・デザイン専門学校
		和裁	敢闘賞	池尾 みさと	有限会社品川和裁
		日本料理	敢闘賞	松木 正行	株式会社熊本ホテルキャッスル
情報ネットワーク施工	敢闘賞	小山 泰志	西日本システム建設株式会社		
2007年(H19)	第45回大会	和裁	銀賞	寺野 章子	有限会社上田和裁技術研究所
		配管	銅賞	大石 洋介	熊本県立熊本高等技術訓練校
		配管	敢闘賞	田中 智也	工藤設備工業株式会社
		左官	銅賞	荒木 新二	熊本職業訓練短期大学校 株式会社緒方建設工業
				田上 隼人	田上工業
		洋裁	銅賞	松川 紘子	和洋学園専門学校
		日本料理	敢闘賞	森本 智哉	株式会社菊池観光ホテル
		2008年(H20)	第46回大会	和裁	銀賞
和裁	敢闘賞			池尾 みさと	有限会社品川和裁
左官	金賞			荒木 新二	熊本職業訓練短期大学校 株式会社緒方建設工業
				松田 麻美	有限会社九州花房
日本料理	銀賞			栗原 三喜也	菊池国際ホテル笹乃家
2009年(H21)	第47回大会	フラワー装飾	銅賞	野口 〇里	熊本県立農業大学校
		日本料理	銅賞	本郷 慶隆	正舟株式会社
		配管	敢闘賞	穴井 宏明	熊本県立熊本高等技術訓練校

次ページへ続く

開催年	大会回数	競技職種	成績	氏名	所属事業所(当時)
2010年(H22)	第48回大会	洋裁	銅賞	北原 優紀	ヒロ・デザイン専門学校
		洋裁	敢闘賞	古閑 瑞葉	和洋学園専門学校
		フラワー装飾	敢闘賞	野口 ρ里	熊本県立農業大学校
		日本料理	敢闘賞	今村 秀和	株式会社ホテルキャッスル
2011年(H23)	第49回大会	洋裁	銅賞	古賀 瑞葉	和洋学園専門学校
2012年(H24)	第50回大会	洋裁	銅賞	古賀 瑞葉	和洋学園専門学校
		洋裁	敢闘賞	上中 麻見	和洋学園専門学校
		フラワー装飾	敢闘賞	正海 友莉花	株式会社さくらフローリスト
2013年(H25)	第51回大会	電工	銀賞	瀬戸 一輝	株式会社九電工
		洋裁	金賞	上中 麻見	和洋学園専門学校
		洋裁	銀賞	古賀 瑞葉	和洋学園専門学校
		和裁	銅賞	後藤 梨沙	有限会社品川和裁
2014年(H26)	第52回大会	電工	金賞	瀬戸 一輝	株式会社九電工
		フラワー装飾	銀賞	濱田 彩花	有限会社セルモ花一
2015年(H27)	第53回大会	建具	銀賞	竹中 智弥	株式会社ナスク
		電工	銅賞	小川 賢哉	株式会社九電工
2016年(H28)	第54回大会	建具	金賞	古見 秀嗣	株式会社ナスク
		電工	銀賞	小川 賢哉	株式会社九電工
		電工	銅賞	土屋 翔太	株式会社九電工
		洋裁	敢闘賞	井手 恵理華	和洋学園専門学校
2017年(H29)	第55回大会	洋裁	銀賞	井手 恵理華	和洋学園専門学校
		フラワー装飾	銅賞	小玉 喜恵	株式会社花織部
		電工	敢闘賞	土屋 翔太	株式会社九電工
		家具	敢闘賞	杉村 達哉	株式会社装備 熊本工場
		家具	敢闘賞	池田 一洋	株式会社装備 熊本工場
2018年(H30)	第56回大会	洋裁	敢闘賞	井手 恵理華	和洋学園専門学校
		西洋料理	敢闘賞	江頭 勇大	A N Aクラウンプラザホテル 熊本ニュースカイ
2019年(R1)	第57回大会	洋裁	金賞	井手 恵理華	和洋学園専門学校
		フラワー装飾	敢闘賞	高沢 翔汰	株式会社花織部
2020年(R2)	第58回大会	フラワー装飾	敢闘賞	高沢 翔汰	株式会社花織部
2021年(R3)	第59回大会	配管	敢闘賞	松岡 亮佑	熊本県立小川工業高等学校

※ 入賞者累計：188人

左官	造園	和裁	配管	建築大工	西洋料理	日本料理	メカトロニクス	情報ネットワーク施工	洋裁
50	12	14	16	6	8	12	6	1	22
理容	美容	洋菓子製造	建具	タイル張り	フラワー装飾	電工	広告美術	洋服	家具
6	3	3	5	2	11	7	1	1	2

8 全国障害者技能競技大会(アビリンピック)における本県選手の入賞実績

(敬称略)

開催年	大会回数	競技職種	成績	氏名	所属事業所(当時)
1973年(S48)	第2回大会	和 裁	金 賞	広瀬チズ子	森和裁研究所
		建 具	銀 賞	日笠 山精	吉田建具店
		木 工 塗 装	銅 賞	鎌田 広大	太洋工業株式会社
		広 告 美 術	銀 賞	橋口 文憲	合資会社コンパス社
1974年(S49)	第3回大会	洋 服	銀 賞	双原 好和	藤本洋服店
		写 真 植 字	金 賞	上野 能子	コロニー印刷
		写 真 植 字	銀 賞	浜田磨美子	コロニー印刷
		広 告 美 術	金 賞	橋口 文憲	合資会社コンパス社
1975年(S50)	第4回大会	洋 服	銅 賞	双原 好和	藤本洋服店
		和 裁	努力賞	吉岡 和代	杉浦和裁研究所
		和 文 タ イ プ	努力賞	鋼鉄 綾子	コロニー印刷
1976年(S51)	第5回大会	写 真 植 字	銅 賞	堀 瑞代	コロニー印刷
1977年(S52)	第6回大会	和 裁	努力賞	山崎美智子	森和裁研究所
1978年(S53)	第7回大会	和 裁	金 賞	山崎美智子	森和裁研究所
		写 真 植 字	銀 賞	右田恵美子	合資会社下田印刷
1979年(S54)	第8回大会	洋 裁	努力賞	田口 博江	株式会社鶴屋ソーイング
		和 裁	努力賞	大田智江見	有限会社上田和裁技術研究所
		写 真 植 字	努力賞	古内 久子	コロニー印刷
1980年(S55)	第9回大会	洋 服	努力賞	藤本 正義	有限会社高本オーダーソーイング
		洋 服	銀 賞	双原 好和	藤本洋服店
		洋 裁	努力賞	永野 富代	自営
		洋 裁	銅 賞	市原 禎子	自営
		洋 裁	努力賞	白坂 禎子	白鳩園
		写 真 植 字	銀 賞	垣下辰次郎	合資会社緒方印刷所
		写 真 植 字	銅 賞	浜田磨美子	コロニー印刷
		木 工 塗 装	銀 賞	岩橋 富男	内外工業株式会社
		毛 糸 編 物	銅 賞	岩本 良子	白鳩園
1982年(S57)	第10回大会	洋 服	銅 賞	藤本 正義	有限会社高本オーダーソーイング
1983年(S58)	第11回大会	洋 服	金 賞	双原 好和	藤本洋服店
1984年(S59)	第12回大会	洋 服	銀 賞	藤本 正義	有限会社高本オーダーソーイング
		洋 裁	努力賞	木戸ロ一臣	白鳩園
		写 真 植 字	銅 賞	福井 真司	コロニー印刷
1986年(S61)	第13回大会	洋 服	金 賞	藤本 正義	有限会社高本オーダーソーイング
		和 裁	金 賞	大田智江見	自営
		洋 裁	技能賞	松岡 清香	自営
1987年(S62)	第14回大会	洋 服	銀 賞	田端 義彦	熊本授産場
		写 真 植 字	技能賞	西村 初代	コロニー印刷
1988年(S63)	第15回大会	和 裁	技能賞	倉永百合子	奈須和裁研究所
		洋 服	銀 賞	田端 義彦	熊本授産場
		洋 裁	金 賞	木戸ロ一臣	白鳩園
1989年(H元)	第16回大会	和 裁	技能賞	倉永百合子	自営
		洋 服	金 賞	田端 義彦	熊本授産場
		洋 裁	銀 賞	大川 博子	自営
1990年(H 2)	第17回大会	和 裁	金 賞	後藤千代美	有限会社上田和裁技術研究所
		洋 服	銅 賞	馬場 明治	自営
1992年(H 4)	第18回大会	洋 服	銅 賞	馬場 明治	自営
		洋 裁	銅 賞	大川 博子	自営
1993年(H 5)	第19回大会	洋 服	金 賞	馬場 明治	自営
		洋 裁	銅 賞	大川 博子	自営
1994年(H 6)	第20回大会	和 裁	銀 賞	長濱 百代	森和裁研究所
1996年(H 8)	第21回大会	洋 裁	銀 賞	大川 博子	自営

開催年	大会回数	競技職種	成績	氏名	所属事業所(当時)		
1997年(H9)	第22回大会	和 裁	銅 賞	生川 真里	有限会社上田和裁技術研究所		
		洋 裁	銀 賞	大川 博子	自営		
		日本語ワープロ	銅 賞	牧本 佳子	株式会社ミヤデン		
1998年(H10)	第23回大会	洋 裁	銅 賞	大川 博子	自営		
		日本語ワープロ	金 賞	牧本 佳子	株式会社ミヤデン		
1999年(H11)	第24回大会	洋 裁	銅 賞	大川 博子	自営		
		日本語ワープロ	銅 賞	坂田由香里	熊本県コロニー協会		
2002年(H14)	第26回大会	洋 裁	金 賞	田端 義彦	社会福祉法人熊本市社会福祉協会 熊本授産場		
		洋 服	金 賞	山口 道人	山口洋服店		
		和 裁	金 賞	渡並 裕子	有限会社佐々木和裁研究所		
		パソコン操作	金 賞	小川祐一郎	熊本県立盲学校		
		義 肢	金 賞	中村 哲也	株式会社徳田義肢製作所		
		喫茶サービス	金 賞	高松 幸代	社会福祉法人菊陽会 熊本菊陽学園		
		電子機器組立	銀 賞	村上 裕幸	九州松下電器株式会社 テレコム事業部菊水工場		
		歯 科 技 工	銀 賞	末川 孝浩	株式会社九齒研		
		表 計 算	銀 賞	服部 和秀	ソニーセミコンダクタ九州株式会社		
		ホームページ	銀 賞	下川 龍次	NPO法人イーアンザイレン		
		木 工	銀 賞	本田 哲郎	障害者共同作業所 手作り工房「カサ・チコ」		
		洋 裁	銅 賞	上原美恵子	和洋ソーイング		
		パソコン操作	銅 賞	吉永 円	熊本県立盲学校		
		義 肢	銅 賞	藤原 勇	株式会社徳田義肢製作所		
		ワード・プロセッサ	銅 賞	坂田由香里	社会福祉法人熊本県コロニー協会 熊本福祉工場		
		(一般部門)	銅 賞	原崎 祐介	熊本高等技術訓練校 身体障害者ソフトウェア開発訓練センター		
		ワード・プロセッサ	銅 賞	橘 寛子	熊本県立盲学校		
		(視覚障害部門)	銅 賞	中村 光春	熊本県庁		
		縫 製	銅 賞	前田 章江	専修学校紫苑学院		
		縫 製	銅 賞	井上 泰輔	知的障害者授産施設 野々島学園		
		喫茶サービス	銅 賞	田中さゆり	ふれあい喫茶「りんどう」		
		建築CAD	努力賞	川口みほ子	熊本高等技術訓練校 身体障害者ソフトウェア開発訓練センター		
		データベース	努力賞	辻本 温子	熊本高等技術訓練校 身体障害者ソフトウェア開発訓練センター		
		2004年(H16)	第27回大会	歯 科 技 工	金 賞	末川 孝浩	株式会社九齒研
				木 工	金 賞	本田 哲郎	NPO法人カサ・チコ
				喫茶サービス	金 賞	山下 峰子	社会福祉法人菊陽会 熊本菊陽学園福祉工場
洋 裁	銀 賞			山口 道人	山口洋服店		
建築CAD	銀 賞			大平 浩司	HOU建築設計室		
ホームページ	銀 賞			松岡 広詔	阿蘇テレワークセンター		
DTP	銅 賞			山中 誠	社会福祉法人熊本県コロニー協会		
縫 製	銅 賞			井上 泰輔	社会福祉法人愛火の会 野々島学園		
コンピュータグラフィック	努力賞			稲葉 洋一	稲葉山意匠本舗有限会社		
2005年(H17)	第28回大会	建築CAD	金 賞	大平 浩司	HOU建築設計室		
		縫 製	銀 賞	井上 泰輔	社会福祉法人愛火の会 野々島学園		
		木 工	銀 賞	森本 常公	NPO法人カサ・チコ		
		DTP	銅 賞	山田 猛	社会福祉法人熊本県コロニー協会		
		ワーキングメント	銅 賞	楳木真由美	株式会社チャレンジドファクトリー		
		家 具	努力賞	瀬田 博	木材工芸 ○工房		
		パソコン組立	努力賞	亀川 周作	株式会社パナファーム・ラボラトリーズ		
		喫茶サービス	努力賞	田中さゆり	ふれあい喫茶 りんどう 社会福祉法人熊本県手をつなぐ育成会		

開催年	大会回数	競技職種	成績	氏名	所属事業所(当時)
2006年(H18)	第29回大会	DTP	銀賞	野田 克也	熊本県コロニー協会
		写真撮影	銀賞	黒田 亘史	株式会社チャレンジドファクトリー
		電子機器組立	銅賞	村上 裕幸	ハナソニックコミュニケーションズ株式会社
		ホームページ	銅賞	松岡 広詔	阿蘇市地域振興公社 阿蘇テレワークセンター
		木工	銅賞	森本 常公	NPO法人カサ・チコ
		建築CAD	努力賞	川口みほ子	NPO法人イーアンザイレン
		歯科技工	努力賞	高宮由香里	株式会社九歯研
		パソコンデータ入力	努力賞	長岡 直紀	株式会社熊本菓房
2008年(H20)	第30回大会	ワード・プロセッサ	金賞	西村 祐樹	八代市役所
		木工	金賞	森本 常公	NPO法人カサ・チコ
		コンピュータプログラミング	銀賞	中山 太郎	株式会社ACCCEL
2009年(H21)	第31回大会	洋裁	金賞	松本 弥生	天草市役所 中央福祉保健センター
		パソコン組立	銀賞	原田 大	熊本県教育委員会事務局
		縫製	銅賞	前田 章江	社会福祉法人菊陽会 熊本菊陽学園
2010年(H22)	第32回大会	コンピュータプログラミング	金賞	中山 太郎	株式会社アクセルコミュニケーションズ
2012年(H24)	第33回大会	データベース	金賞	中山 太郎	株式会社アクセルソリューションズ
		DTP	銀賞	福島 麗子	身体障害者ソフトウェア開発訓練センター
		パソコン組立	銅賞	原田 大	熊本県八代地域振興局税務課
		喫茶サービス	銅賞	松尾 英昭	熊本市上下水道局料金課
		木工	努力賞	江崎 奨	NPO法人カサ・チコ
2013年(H25)	第34回大会	建築CAD	銀賞	東 信彦	飯塚電機工業株式会社
		パソコン組立	銀賞	原田 大	熊本県南広域本部収税課
2014年(H26)	第35回大会	建築CAD	銀賞	東 信彦	飯塚電機工業株式会社
		パソコン組立	金賞	原田 大	熊本県南広域本部収税課
		木工	金賞	二宮 裕	社会福祉法人アバンセ多機能型事業所カサ・チコ
2016年(H28)	第36回大会	木工	銀賞	江崎 奨	NPO法人もやいの丘
		データベース	銀賞	原口 和典	株式会社スリーアイプロモーションズ
		縫製	努力賞	前田 章江	社会福祉法人菊陽会 熊本菊陽学園
2017年(H29)	第37回大会	縫製	銅賞	前田 章江	社会福祉法人菊陽会 熊本菊陽学園
		製品パッキング	銅賞	北里 唯誠	NPO法人 栞
2018年(H30)	第38回大会	木工	銀賞	宮崎 裕史	社会福祉法人アバンセ 多機能型事業所カサ・チコ
		製品パッキング	銅賞	北里 唯誠	NPO法人 栞
		縫製	銅賞	前田 章江	社会福祉法人菊陽会 熊本菊陽学園
2019年(R1)	第39回大会	木工	金賞	森本 常公	社会福祉法人アバンセ 多機能型事業所カサ・チコ
		建築CAD	銀賞	東 信彦	飯塚電機工業株式会社
		ビルクリーニング	銅賞	有働 晟直	九州総合サービス株式会社
		パソコンデータ入力	銅賞	近江屋 直紀	株式会社熊本菓房 生産部
2020年(R2)	第40回大会	コンピュータプログラミング	努力賞	中山 太郎	株式会社ソリッド・ネット
		データベース	金賞	中山 太郎	株式会社ソリッド・ネット
		縫製	銀賞	苑田 愛美	社会福祉法人愛火の会 野々島学園
		木工	銀賞	宮崎 裕史	社会福祉法人アバンセ 多機能型事業所カサ・チコ
2021年(R3)	第41回大会	パソコン組立	金賞	原田 大	熊本県労働雇用創生課
		洋裁	銀賞	松本 弥生	—
		義肢	銀賞	立川 由実子	医療法人弘人会熊本総合医療リハビリテーション学院
		コンピュータプログラミング	銀賞	中山 太郎	株式会社ソリッド・ネット
		縫製	銅賞	前田 章江	社会福祉法人菊陽会 熊本菊陽学園
		木工	銅賞	松内 宏幸	社会福祉法人アバンセ 多機能型事業所カサ・チコ

※ 入賞者累計：142人

洋裁	洋服	和裁	建築CAD	電子機器組立	パソコン操作	義肢	歯科技工	データベース	写真撮影	ビルクリーニング
19	15	12	7	2	2	3	3	4	1	1
ホームページ	縫製	木工	喫茶サービス	写真植字	日本語ワード	木工塗装	建具	毛糸編物	パソコンデータ入力	
3	9	12	5	9	3	2	1	1	2	
和文タイプ	ワード・プロセッサ	DTP	コンピュータプログラミング	表計算	広告美術	フワアレンジメント	家具	パソコン組立	製品パッキング	
1	3	4	5	1	2	1	1	6	2	

9 国際大会における本県選手の入賞実績

(1) 技能五輪国際大会(平成10年度～)

(敬称略)

開催年	大会回数	競技職種	成績	氏名	所属事業所(当時)
2003年(H15)	第37回大会	洋菓子製造	銅賞	宮崎 理恵	有限会社メゾンド・キタガワ
		タイル張り	敢闘賞	高木 啓介	株式会社白陶社
2015年(H27)	第43回大会	電 工	銅賞	瀬戸 一輝	株式会社九電工
2017年(H29)	第44回大会	建 具	敢闘賞	古見 秀嗣	株式会社ナスク

(2) 国際アビリンピック

開催年	大会回数	競技職種	成績	氏名	所属事業所(当時)
2000年(H12)	第5回大会	英文ワープロ	銀賞	牧本 佳子	株式会社ミヤデン
2007年(H19)	第7回大会	歯 科 技 工	金賞	末川 孝治	株式会社九歯研
		家具製作(基礎)	銀賞	本田 哲郎	NPO法人カサ・チコ
2016年(H28)	第9回大会	コンピュータ組立	銅賞	原田 大	熊本県南広域本部収税課

10 技能グランプリにおける本県選手の入賞実績

(敬称略)

開催年	大会回数	競技職種	成績	氏名	所属事業所(当時)
1981年(S56)	第1回	和裁	第4位	洲崎 佐夜子	渡部和裁技能研究所
		建具	第2位	山下 順喜	角田建具製作所
1982年(S57)	第2回	建築配管	第3位	立花 正信	株式会社本山設備
		左官	第5位	成松 徳雄	上内工業株式会社
		建具	第5位	藤田 昭人	和久田建設株式会社
1983年(S58)	第3回	建築配管	第4位	中川 健	共栄設備工業株式会社
		左官	第3位	境目 和人	境目左官
1984年(S59)	第4回	—	—	—	—
1985年(S60)	第5回	左官	第5位	山下 幸雄	岩井工務店
		和裁	第4位	梅田 祐子	有限会社北原和裁研究所
1986年(S61)	第6回	和裁	第4位	熊谷 奈穂美	自営
		洋裁	第4位	内野 美智江	合資会社ラ・モード
1987年(S62)	第7回	—	—	—	—
1988年(S63)	第8回	—	—	—	—
1989年(H元)	第9回	—	—	—	—
1990年(H 2)	第10回	洋裁	第2位	森 法彰	株式会社ラ・モード
1991年(H 3)	第11回	和裁	第3位	徳丸 由紀子	有限会社上田和裁技術研究所
		洋裁	第5位	森 法彰	株式会社ラ・モード
1992年(H 4)	第12回	—	—	—	—
1993年(H 5)	第13回	和裁	第5位	柳田 美王	有限会社上田和裁技術研究所
1994年(H 6)	第14回	—	—	—	—
1995年(H 7)	第15回	和裁	敢闘賞	飯島 美由紀	熊本和裁教師会
		フラワー装飾	第2位	石岡 万亀子	中島フラワーデザインスクール
		日本料理	敢闘賞	小林 正博	熊本県日本調理技能士会
1996年(H 8)	第16回	和裁	敢闘賞	原 真理子	有限会社上田和裁技術研究所
		フラワー装飾	敢闘賞	石岡 万亀子	有限会社花織部
		ガラス施工	第2位	寺本 雄次	合資会社串部硝子店
			敢闘賞	北本 博	みやま硝子店
		日本料理	敢闘賞	濱野 孝行	有限会社ハマハン
			敢闘賞	吉村 徳一	アークホテル熊本
1997年(H 9)	第17回	フラワー装飾	敢闘賞	石岡 万亀子	有限会社花織部
		日本料理	第3位	池田 彰弘	くまもとエミナース
1998年(H10)	第18回	—	—	—	—

次ページへ続く

開催年	大会回数	競技職種	成績	氏名	所属事業所(当時)
1999年(H11)	第19回	和裁	敢闘賞	原 真理子	有限会社上田和裁技術研究所
2000年(H12)	第20回	畳	第3位	宮本 英明	宮本畳店
2001年(H13)	第21回	フラワー装飾	第3位	河瀬 さち	さちフラワーデザインルーム
			敢闘賞	今石 順子	フラワーデザイン教室花の小径
		和裁	敢闘賞	高口 嘉都子	有限会社品川和裁
			敢闘賞	野川 真理	有限会社上田和裁技術研究所
2002年(H14)	第22回	和裁	敢闘賞	笹原 吉美	有限会社上田和裁技術研究所
2004年(H16)	第23回	フラワー装飾	敢闘賞	石岡 万亀子	有限会社花織部
		和裁	第2位	笹原 吉美	有限会社上田和裁技術研究所
			敢闘賞	下田 亜紀	有限会社品川和裁
		畳	敢闘賞	竹下 信也	竹下畳店
日本料理	敢闘賞	淵上 武士	菊池温泉 笹乃家		
2006年(H18)	第24回	和裁	第3位	高口 嘉都子	有限会社品川和裁
		表具	敢闘賞	魚返 倫央	合資会社魚返豊州堂
2008年(H20)	第25回	和裁	第3位	近藤 志野	有限会社上田和裁技術研究所
		和裁	敢闘賞	高口 嘉都子	有限会社品川和裁
		和裁	敢闘賞	下田 亜紀	有限会社品川和裁
		畳	敢闘賞	平田 享助	平田畳店
2010年(H22)	第26回	和裁	第2位	下田 亜紀	有限会社品川和裁
		畳	敢闘賞	平田 享助	平田畳店
		フラワー装飾	敢闘賞	白波 絹代	有限会社九州花房
2012年(H24)	第27回	和裁	第2位	池尾 みさと	有限会社品川和裁
		畳	第3位	平田 享助	平田畳店
		フラワー装飾	敢闘賞	吉川 ひとみ	株式会社One Flower
2014年(H26)	第28回	和裁	第1位	高口 嘉都子	有限会社品川和裁
		畳	敢闘賞	平田 享助	平田畳店
2016年(H28)	第29回	—	—	—	—
2018年(H30)	第30回	かわらぶき	第1位	末吉 真也	有限会社丸宗瓦
		畳製作	第3位	亀井 喜三郎	株式会社一畳屋

11 技能検定試験実施状況

(1) 技能検定試験過去5年間の実施状況（平成29年度～令和3年度）

区分		年度					合格者 累計(人)
		H29	H30	H31 (R1)	R2	R3	
特級	実施職種数	8	10	17	9	11	197
	(実施作業数)	(8)	(10)	(17)	(9)	(11)	
	受検者(人)	54	60	43	48	35	
	合格者(人)	2	9	2	3	6	
	合格率(%)	3.7	15.0	4.7	6.3	17.1	
1級	実施職種数	53	52	67	28	53	23,892
	(実施作業数)	(73)	(79)	(89)	(32)	(74)	
	受検者(人)	781	833	767	354	736	
	合格者(人)	343	385	367	188	336	
	合格率(%)	43.9	46.2	47.8	53.1	45.7	
2級	実施職種数	51	54	67	24	51	24,398
	(実施作業数)	(65)	(72)	(89)	(24)	(69)	
	受検者(人)	633	637	599	267	601	
	合格者(人)	261	297	266	134	273	
	合格率(%)	41.2	46.6	44.4	50.2	45.4	
単一級	実施職種数	2	1	1	0	2	821
	(実施作業数)	(2)	(1)	1	0	(2)	
	受検者(人)	54	4	8	0	56	
	合格者(人)	26	3	4	0	31	
	合格率(%)	48.1	75.0	50.0		55.4	
3級	実施職種数	22	23	26	14	23	11,844
	(実施作業数)	(25)	(27)	(31)	(18)	(27)	
	受検者(人)	1,314	1,402	1,702	1,039	1,534	
	合格者(人)	1,018	1,004	1,278	855	1,035	
	合格率(%)	77.5	71.6	75.1	82.3	67.4	
計	受検者(人)	2,836	2,936	3,119	1,708	2,962	61,152
	合格者(人)	1,650	1,698	1,917	1,180	1,681	
	合格率(%)	58.2	57.8	61.5	69.1	56.8	

(注) 実施職種数(実施作業数)は、前期及び後期で同一の職種(作業)を重複して実施した場合、実際の実施回数(2回)を計上しています。

(2) 令和3年度技能検定試験実施状況（年度総括表）

区分	前期					後期					年度合計		
	公示職種 (作業)	実施職種 (作業)	申請者 (人)	合格者 (人)	合格率 (%)	公示職種 (作業)	実施職種 (作業)	申請者 (人)	合格者 (人)	合格率 (%)	申請者 (人)	合格者 (人)	合格率 (%)
特級						18	11	35	6	17.1%	35	6	17.1%
1級	31 (54)	27 (46)	464	220	47.4%	25 (28)	26 (28)	272	116	42.6%	736	336	45.7%
2級	31 (54)	30 (46)	364	165	45.3%	25 (28)	21 (23)	237	108	45.6%	601	273	45.4%
単一等級	1 (1)	1 (1)	39	20	51.3%	2 (2)	1 (1)	17	11	64.7%	56	31	55.4%
3級	10 (15)	12 (16)	794	554	69.8%	12 (12)	11 (11)	740	481	65.0%	1534	1035	67.4%
計	—	—	1661	959	57.7%	—	—	1301	722	55.5%	2,962	1,681	56.8%

(3) 令和3年度級別申請者数・合格者数

〔特級〕

(単位：人)

実施時期	検 定 職 種	申請者	合格者
後期	機械加工	3	1
	放電加工	1	0
	金属プレス加工	1	0
	仕上げ	1	0
	機械検査	1	1
	電子機器組立て	1	0
	半導体製品製造	22	1
	空気圧装置組立て	1	0
	建設機械整備	1	0
	プラスチック成形	2	2
	パン製造	1	1
		計	35

〔1級・2級〕

(単位：人)

実施時期	検定職種	作 業 名	1 級		2 級		計	
			申請者	合格者	申請者	合格者	申請者	合格者
前期	造園	造園工事	1	1	19	14	20	15
	金属熱処理	一般熱処理	3	0	11	2	14	2
		浸炭・浸炭窒化・窒化処理	1	1	7	5	8	6
	機械加工	普通旋盤	4	1	16	7	20	8
		数値制御旋盤	0	0	7	1	7	1
		フライス盤	0	0	6	0	6	0
		数値制御フライス盤	5	2	2	1	7	3
		平面研削盤	4	3	4	4	8	7
		円筒研削盤	0	0	2	1	2	1
		ホブ盤	1	0	1	0	2	0
		数値制御ホブ盤	1	0	1	0	2	0
		マシニングセンタ	11	1	13	3	24	4
		放電加工	数値制御形彫り放電加工	0	0	1	1	1
	ワイヤ放電加工		2	0	5	0	7	0
	金属プレス加工	金属プレス	2	1	2	1	4	2
	鉄工	構造物鉄工	3	1	4	1	7	2
	建築板金	内外装板金	21	9	10	4	31	13
		ダクト板金	12	7	10	7	22	14
	めっき	溶融亜鉛めっき	13	5	7	5	20	10
	仕上げ	治工具仕上げ	1	0	1	0	2	0
	仕上げ	金型仕上げ	1	0	1	0	2	0
	仕上げ	機械組立仕上げ	3	1	8	3	11	4
	電子機器組立て	電子機器組立て	1	0	17	9	18	9
	電気機器組立て	配電盤・制御盤組立て	0	0	4	3	4	3
	建設機械整備	建設機械整備	5	0	57	28	62	28
	婦人子供服製造	婦人子供注文服製作	0	0	2	0	2	0
	家具製作	家具手加工	1	0	3	2	4	2
	建具製作	木製建具手加工	4	0	6	1	10	1
	プラスチック成形	射出成形	34	3	41	10	75	13
	強化プラスチック成形	手積み積層成形	12	4	5	0	17	4
	とび	とび	43	21	9	5	52	26
	左官	左官	14	13	17	10	31	23
	ブロック建築	コンクリートブロック工事	2	0	13	5	15	5
	タイル張り	タイル張り	5	0	0	0	5	0
	畳製作	畳製作	5	3	1	0	6	3
	配管	建築配管	0	0	3	3	3	3
		防水施工	ウレタン系塗膜防水工事	41	17	1	1	42
		アクリル系塗膜防水工事	8	5	0	0	8	5
		シーリング防水工事	24	19	1	1	25	20
		改質アスファルトシート トーチ工法防水工事	1	1	0	0	1	1
		改質アスファルトシート常 温粘着工法防水工事	28	24	0	0	28	24
		FRP防水工事	6	5	2	0	8	5
	内装仕上げ施工	プラスチック系床仕上げ工事	2	1	0	0	2	1
		木質系床仕上げ工事	18	2	1	1	19	3
		鋼製下地工事	11	5	0	0	11	5
		ボード仕上げ工事	12	6	0	0	12	6
		化粧フィルム工事	4	3	0	0	4	3
	熱絶縁施工	保温保冷工事	3	3	5	3	8	6
	サッシ施工	ビル用サッシ施工	10	6	2	0	12	6
	化学分析	化学分析	1	0	2	2	3	2
表装 塗装	壁装	10	8	5	4	15	12	
	建築塗装	67	36	13	7	80	43	
	金属塗装	3	2	8	5	11	7	
フラワー装飾	フラワー装飾	0	0	8	5	8	5	
	計	464	220	364	165	828	385	

実施時期	検定職種	作業名	1 級		2 級		計	
			申請者	合格者	申請者	合格者	申請者	合格者
	鍛造	プレス型鍛造	1	1	2	1	3	2
	機械加工	普通旋盤作業	1	1	0	0	1	1
	機械検査	機械検査	4	1	14	1	18	2
	半導体製品製造	集積回路チップ製造	41	7	5	2	46	9
		集積回路組立て	3	1	1	1	4	2
	プリント配線板製造	プリント配線板製造	1	1	2	1	3	2
	空気圧装置組立て	空気圧装置組立て	8	3	22	13	30	16
	農業機械整備	農業機械整備	16	14	26	16	42	30
	冷凍空気調和機器施工	冷凍空気調和機器施工	15	12	11	6	26	18
	婦人子供服製造	婦人子供既製服縫製	2	2	4	4	6	6
	石材施工	石材加工	4	1	1	0	5	1
	菓子製造	洋菓子製造	1	1	0	0	1	1
	建築大工	大工工事	12	1	69	22	81	23
	かわらぶき	かわらぶき	9	2	6	3	15	5
	配管	建築配管	34	12	36	20	70	32
	厨房設備施工	厨房設備施工	3	2	1	0	4	2
	型枠施工	型枠工事	26	15	2	1	28	16
	鉄筋施工	鉄筋組立て	8	5	1	1	9	6
	コンクリート圧送施工	コンクリート圧送工事	6	4	4	4	10	8
		塩化ビニル系シート防水工事	3	1	0	0	3	1
		改質アスファルトシート工法防水工事	15	5	0	0	15	5
	樹脂接着剤注入施工	樹脂接着剤注入工事	22	7	1	1	23	8
	内装仕上げ施工	木質系床仕上げ工事	2	2	0	0	2	2
	ガラス施工	ガラス工事	4	3	0	0	4	3
	機械・プラント製図	機械製図CAD	7	2	9	2	16	4
	塗装	建築塗装	0	0	2	2	2	2
		鋼橋塗装	17	8	1	1	18	9
	義肢・装具製作	装具製作	3	0	5	0	8	0
	舞台機構調整	音響機構調整	4	2	12	6	16	8
		計	272	116	237	108	509	224
		合計	736	336	601	273	1,337	609

〔3級〕

(単位：人)

実施時期	検定職種	作業名	申請者	合格者
前期	園芸装飾	室内園芸装飾	64	44
	造園	造園工事	16	12
	金属熱処理	一般熱処理	229	146
		浸炭・浸炭窒化・窒化処理	1	1
	機械加工	普通施盤	68	57
		数値制御旋盤	5	4
		フライス盤	4	4
		マシニングセンタ	16	16
	仕上げ	機械組立仕上げ	3	1
	機械検査	機械検査	134	94
	電子機器組立て	電子機器組立て	154	113
	冷凍空気調和機器施工	冷凍空気調和機器	1	1
	建築大工	大工工事	21	14
	配管	建築配管	10	10
	化学分析	化学分析	42	16
	フラワー装飾	フラワー装飾	26	21
	計	794	554	
後期	造園	造園工事	45	25
	機械加工	普通施盤	99	74
	機械検査	機械検査	307	216
	電子機器組立て	電子機器組立て	83	58
	電気機器組立て	シーケンス制御	12	7
	冷凍空気調和機器施工	冷凍空気調和機器	10	8
	家具製作	家具手加工	21	17
	建築大工	大工工事	67	38
	配管	建築配管	23	2
	機械・プラント製図	機械製図CAD	40	4
電気製図	配電盤・制御盤製図	33	32	
	計	740	481	
	合計	1,534	1,035	

〔単一等級〕

(単位：人)

実施時期	検定職種	作業名	申請者	合格者
前期	路面標示施工	溶融ペイントハンドマーカ-工事	39	20
		計	39	20
後期	製麺	機械生麺製造	14	9
	バルコニー施工	金属製バルコニー工事	3	2
		計	17	11
	合計	56	31	

12 職種別技能士数(累計)

令和4年4月1日現在 (単位:人)

検 定 職 種	作 業 名	特 級	1 級	2 級	3 級	単一等級	計
園芸装飾	室内園芸装飾		29	35	625		689
造園	造園工事		836	821	600		2,257
金属溶解	鋳鉄キューボラ溶解		1				1
鋳造	鋳鉄鋳物鋳造		9	12			21
金属熱処理	一般熱処理作業		9	19	693		721
	浸炭・浸炭窒化・窒化処理	1	25	93	7		126
鍛造	プレス型鍛造		29	19			48
機械加工	機械加工(特級)	32					32
	普通施盤		66	317	1,838		2,221
	数値制御旋盤		19	61	63		143
	タレット施盤				1		1
	フライス盤		56	127	135		318
	数値制御フライス盤		60	92	1		153
	ボール盤		5	1			6
	平面研削盤		112	260	7		379
	円筒研削盤		16	70			86
	ホブ盤		10	39			49
	数値制御ホブ盤			1			1
	マシニングセンタ		62	70	366		498
放電加工	放電加工(特級)	3					3
	形彫り放電加工		6	17			23
	数値制御形彫り放電加工		9	29			38
	ワイヤ放電加工		13	50			63
金型製作	プラスチック成形用金型製作		15	30			45
金属プレス加工	金属プレス(特級)	9					9
	金属プレス		102	135			237
鉄工	製缶		40	24			64
	構造物鉄工		62	169			231
	構造物現図		30	50			80
建築板金	内外装板金		494	436			930
	ダクト板金		243	229			472
工場板金	工場板金(特級)	1					1
	曲げ板金		23	63			86
	打ち出し板金		57	65			122
	機械板金		1				1
めっき	電気めっき		1				1
めっき	溶融亜鉛めっき		5	5			10
金属ばね製造	線ばね製造		3	36			39
仕上げ	仕上げ(特級)	5					5
	治工具仕上げ		27	102			129
	金型仕上げ		16	26			42
	機械組立て仕上げ		55	104	11		170
製材のこ目立て	製材のこ目立て		17	10			27
機械検査	機械検査	2	43	183	3,025		3,253
ダイカスト	ダイカスト(特級)	2					2
	コールドチャンバダイカスト		120	269			389
機械保全	機械保全(特級)	35					35
	機械系保全		1,175	1,471	711		3,357
	電気系保全		104	213	4		321
	設備診断		35	16			51
電子機器組立て	電子機器組立て(特級)	7					7
	電子機器組立て		130	554	1,906		2,590
電気機器組立て	電気機器組立て(特級)	1					1
	配電盤・制御盤組立て		16	62			78
	シーケンス制御				31		31
半導体製品製造	半導体製品製造(特級)	67					67
	集積回路チップ製造		881	679			1,560
	集積回路組立て		462	307			769
プリント配線板製造	プリント配線板製造		7	10			17
鉄道車両製造・整備	配管ぎ装		2	40			42
時計修理	時計修理		160	29			189
内燃機関組立て	量産形内燃機関組立て				45		45
空気圧装置組立て	空気圧装置組立て	3	204	273			480
建設機械整備	建設機械整備(特級)	4					4
	建設機械整備		64	459			523
農業機械整備	農業機械整備		1,139	1,327			2,466

検 定 職 種	作 業 名	特 級	1 級	2 級	3 級	単一等級	計
冷凍空気調和機器施工	冷凍空気調和機器施工		225	185	36		446
ニット製品製造	靴下製造		3	50			53
婦人子供服製造	婦人子供服製造（特級）	2					2
	婦人子供注文服製作		179	230			409
	婦人子供既製服パターンメイキング		1	1			2
	婦人子供既製服縫製		54	202			256
紳士服製造	紳士注文服製造		51	36			87
和裁	和服製作		500	1,661	154		2,315
ガラス製品製造	理化学ガラス機器製作		11	16			27
寝具製作	寝具製作		27	69			96
帆布製品製造	帆布製品製造		1	2			3
布はく縫製	ワイシャツ製造		6	53			59
木工機械整備	木工機械調整		9	2			11
家具製作	家具手加工		80	72	86		238
	家具機械加工		8	9			17
	いす木地製作		1				1
	建具製作	木製建具手加工		272	230	8	510
	アルミ製室内建具製作		21	20			41
	木製建具機械加工		17	16			33
製版	活版文選		1	1			2
	活版植字		5	5			10
	写真植字		1	8			9
印刷	凸版印刷		1	5			6
	オフセット印刷		117	167			284
プラスチック成形	プラスチック成形（特級）	19					19
	射出成形		182	647			829
強化プラスチック成形	手積み積層成形		92	193			285
石材加工	石材加工		128	11			139
	石張り		107	5			112
	石積み		5	2			7
パン製造	パン製造	4	101	71		176	
菓子製造	洋菓子製造		23	28			51
	和菓子製造		31	13			44
みそ製造	みそ製造		59	114			173
酒造	清酒製造		6	13			19
建築大工	大工工事		3,168	1,890	799		5,857
かわらぶき	かわらぶき		200	246			446
とび	とび		583	266	17		866
左官	左官		1,385	2,018			3,403
ブロック建築	コンクリートブロック工事		249	271	11		531
タイル張り	タイル張り		152	96			248
畳製作	畳製作		473	100			573
配管	建築配管		910	1,481	82		2,473
	プラント配管		8	23			31
厨房設備施工	厨房設備施工		57	62			119
型枠施工	型枠工事		710	342			1,052
鉄筋施工	鉄筋施工図作成		1				1
	鉄筋組立て		647	357			1,004
コンクリート圧送施工	コンクリート圧送工事		141	131			272
防水施工	アスファルト防水工事		107	30			137
	ウレタンゴム系塗膜防水工事		407	100			507
	アクリルゴム系塗膜防水工事		293	59			352
	合成ゴム系シート防水工事		248	123			371
	FRP防水工事作業		79	1			80
	塩化ビニル系シート防水工事		160	18			178
	セメント系防水工事		58	5			63
	シーリング防水工事		321	116			437
	改質アスファルトシート常温粘着工法防水工事		24				24
	改質アスファルトシート手工法防水工事		189	15			204
内装仕上げ施工	プラスチック系床仕上げ工事		131	53			184
	木質系床仕上げ工事		29	3			32
	カーペット床仕上げ工事		23	43			66
	鋼製下地工事		190	53			243
	ボード仕上げ工事		122	45			167
	カーテン工事		6	6			12
	化粧フィルム工事		9				9

検 定 職 種	作 業 名	特 級	1 級	2 級	3 級	単一等級	計	
スレート施工	スレート工事		26	50			76	
熱絶縁施工	保温保冷工事		130	114			244	
カーテンウォール施工	金属カーテンウォール工事		40	3			43	
サッシ施工	ビル用サッシ施工		218	128			346	
自動ドア施工	自動ドア施工		36	46			82	
ガラス施工	ガラス工事		205	172			377	
テクニカルイラストレーション	立体図作成		5	40	6		51	
	立体図仕上げ		2	5			7	
	テクニカルイラストレーション手書き				69		69	
機械・プラント製図	機械製図手書き		17	57			74	
	機械製図CAD		39	52	55		146	
	プラント配管製図		2				2	
電気製図	配電盤・制御盤製図			4	153		157	
化学分析	化学分析		9	23	50		82	
貴金属装身具製作	貴金属装身具製作		6	3			9	
印章彫刻	木工彫刻		3	2			5	
	ゴム印彫刻		2	2			4	
	印章彫刻		27	21			48	
表装	表具		98	55			153	
	壁装		169	110			279	
塗装	木工塗装		3	5			8	
	建築塗装		1,231	853			2,084	
	金属塗装		145	286			431	
	鋼橋塗装		455	150			605	
	噴霧塗装		34	57			91	
広告美術仕上げ	広告面ペイント仕上げ		88	100			188	
	広告面粘着シート仕上げ		9	11	3		23	
義肢・装具製作	義肢製作		32	44			76	
	装具製作		55	79			134	
舞台機構調整	音響機構調整		19	58	1		78	
写真	肖像写真		25	13			38	
フラワー装飾	フラワー装飾		177	239	245		661	
製麺	機械乾麺製造					5	5	
	機械生麺製造					30	30	
枠組壁建築	枠組壁工事					25	25	
更生タイヤ製造	更生タイヤ製造		30	15			45	
樹脂接着剤注入施工	樹脂接着剤注入工事		45	2		421	468	
バルコニー施工	金属製バルコニー工事					210	210	
路面表示施工	溶融ペイントマーカール工事					78	78	
塗料調色	調色					24	24	
金属研磨仕上げ	金属バフ研磨仕上げ					28	28	
合 計			197	23,892	24,398	11,844	821	61,152

※・上記技能士数は、熊本県において実施された定期技能検定試験の職種別合格者数の累計であり、全技能検定職種のうち、本県において実施されていない職種については、掲載していません。

・また、「調理」職種は(公社)調理技術技能センターが、「ビルメンテナンス」職種は(公社)全国ビルメンテナンス協会が技能検定試験を実施しています。

・「機械保全」職種は、平成27年度以降は(公社)日本プラントメンテナンス協会が実施しています。

13 外国人技能実習生の技能検定(基礎級及び随時2、3級)実施状況

(1) 令和3年度の実施状況

① 職種別受検者数及び合格者数

(基礎級)

(単位：人)

職種名	作業名	受検者数	合格者数	合格率	備考
1 鋳造	鋳鉄鋳物鋳造作業	5	5	100.0%	
2 機械加工	普通旋盤作業	4	3	75.0%	
3 機械加工	フライス盤作業	12	11	91.7%	
4 機械加工	マシニングセンタ作業	14	12	85.7%	
5 金属プレス加工	金属プレス作業	2	2	100.0%	
6 鉄工	構造物鉄工作業	8	5	62.5%	
7 建築板金	内外装板金作業	3	3	100.0%	
8 工業板金	機械板金作業	2	2	100.0%	
9 めっき	電気めっき作業	6	5	83.3%	
10 めっき	溶融亜鉛めっき作業	2	2	100.0%	
11 アルミニウム陽極酸化処理	陽極酸化処理作業	7	6	85.7%	
12 仕上げ	機械組立仕上げ作業	2	2	100.0%	
13 ダイカスト	コールドチャンバダイカスト作業	2	2	100.0%	
14 電子機器組立て	電子機器組立て作業	53	49	92.5%	
15 電気機器組立て	配電盤・制御盤組立て作業	11	10	90.9%	
16 冷凍空気調和機器施工	冷凍空気調和機器施工作業	6	6	100.0%	
17 ニット製品製造	靴下製造作業	3	3	100.0%	
18 婦人子供服製造	婦人子供既製服縫製作業	38	20	52.6%	
19 帆布製品製造	帆布製品製造作業	4	3	75.0%	
20 家具製作	家具手加工作業	1	1	100.0%	
21 プラスチック成形	射出成形作業	2	2	100.0%	
22 プラスチック成形	ブロー成形作業	4	3	75.0%	
23 パン製造	パン製造作業	6	6	100.0%	
24 建築大工	大工工事作業	10	6	60.0%	
25 とび	とび作業	39	26	66.7%	
26 配管	建築配管作業	3	3	100.0%	
27 型枠施工	型枠工事作業	35	21	60.0%	
28 鉄筋施工	鉄筋組立て作業	9	7	77.8%	
29 コンクリート圧送施工	コンクリート圧送工事作業	3	3	100.0%	
30 内装仕上げ施工	ボード仕上げ工事作業	7	7	100.0%	
31 サッシ施工	ビル用サッシ施工作業	1	1	100.0%	
32 塗装	建築塗装作業	3	3	100.0%	
33 塗装	金属塗装作業	2	1	50.0%	
34 塗装	鋼橋塗装作業	3	2	66.7%	
35 塗装	噴霧塗装作業	2	2	100.0%	
36 工業包装	工業包装作業	12	9	75.0%	
合 計(合格率は平均値)		326	254	77.9%	

(随時3級)

職種名	作業名	受検者数	合格者数	合格率	備考
1 さく井	ロータリー式さく井工事作業	18	0	0.0%	
2 鋳造	鋳鉄鋳物鋳造作業	15	2	13.3%	
3 機械加工	普通旋盤作業	21	0	0.0%	
4 機械加工	数値制御旋盤作業	3	2	66.7%	
5 機械加工	フライス盤作業	22	1	4.5%	
6 機械加工	マシニングセンタ作業	40	11	27.5%	
7 金属プレス加工	金属プレス作業	23	1	4.3%	
8 鉄工	構造物鉄工作業	14	4	28.6%	
9 建築板金	内外装板金作業	9	2	22.2%	
10 建築板金	ダクト板金作業	2	0	0.0%	
11 工場板金	機械板金作業	9	4	44.4%	
12 めっき	電気めっき作業	6	4	66.7%	
13 めっき	溶融亜鉛めっき作業	5	2	40.0%	
14 仕上げ	金型仕上げ作業	7	0	0.0%	
15 仕上げ	機械組み立て仕上げ作業	12	1	8.3%	
16 機械検査	機械検査作業	20	4	20.0%	
17 ダイカスト	コールドチャンバダイカスト	5	2	40.0%	
18 電子機器組立て	電子機器組立て作業	135	18	13.3%	
19 電気機器組立て	配電盤・制御盤組立て作業	50	4	8.0%	
20 染色	織物・ニット浸染作業	1	0	0.0%	
21 ニット製品製造	丸編みニット製造作業	3	2	66.7%	
22 婦人子供服製造	婦人子供既製服縫製作業	119	62	52.1%	
23 寝具製作	寝具製作作業	5	3	60.0%	
24 帆布製品製造	帆布製品製造作業	3	0	0.0%	

25	家具製作	家具手加工作業	1	0	0.0%	
26	紙器・段ボール箱製造作業	段ボール箱製造作業	3	0	0.0%	
27	製本	製本作業	3	0	0.0%	
28	プラスチック成形	射出成形作業	54	5	9.3%	
29	強化プラスチック成形	手積み積層成形作業	5	0	0.0%	
30	パン製造	パン製造作業	14	4	28.6%	
31	ハム・ソーセージ・ベーコン製造	ハム・ソーセージ・ベーコン製造作業	28	16	57.1%	
32	建築大工	大工工事作業	51	9	17.6%	
33	かわらぶき	かわらぶき作業	2	1	50.0%	
34	とび	とび作業	70	19	27.1%	
35	左官	左官	16	5	31.3%	
36	配管	建築配管作業	7	5	71.4%	
37	型枠施工	型枠工事作業	55	17	30.9%	
38	鉄筋施工	鉄筋組立て作業	64	1	1.6%	
39	コンクリート圧送施工	コンクリート圧送工事作業	10	2	20.0%	
40	防水施工	シーリング防水工事作業	8	3	37.5%	
41	内装仕上げ施工	ボード仕上げ工事作業	11	2	18.2%	
42	表装	壁装作業	3	3	100.0%	
43	塗装	建築塗装作業	13	4	30.8%	
44	塗装	金属塗装作業	34	3	8.8%	
45	塗装	噴霧塗装作業	4	2	50.0%	
46	工業包装	工業包装作業	30	5	16.7%	
合 計(合格率は平均値)			1,033	235	22.7%	

(随時2級)

	職種名	作業名	受検者数	合格者数	合格率	備考
1	鋳造	鋳鉄鋳物鋳造作業	5	0	0.0%	
2	鉄工	構造物鉄工作業	6	0	0.0%	
3	建築板金	ダクト板金作業	4	0	0.0%	
4	婦人子供服製造	婦人子供既製服縫製作業	37	1	2.7%	
5	プラスチック成形	射出成形作業	3	0	0.0%	
6	建築大工	大工工事作業	3	0	0.0%	
7	左官	左官作業	18	2	11.1%	
8	型枠施工	型枠工事作業	2	0	0.0%	
9	鉄筋施工	鉄筋組立て作業	10	0	0.0%	
10	防水施工	シーリング防水工事作業	1	0	0.0%	
合 計(合格率は平均値)			89	3	3.4%	

(2) 過去の実施状況

① 受検者数、合格者数、合格率の推移（平成29年度～令和3年度）

実施年度	受検者数(人)			合格者数(人)			合格率(%)		
	基礎	随2	随3	基礎	随2	随3	基礎	随2	随3
H29	701	—	177	573	—	47	81.7	—	26.5
H30	1066	—	373	882	—	88	82.7	—	23.6
H31(R1)	1292	6	709	1078	0	151	83.4	0	21.3
R2	965	139	930	813	2	152	84.2	1.4	16.3
R3	326	89	1033	254	3	235	77.9	3.4	22.7

② 試験実施回数の推移（平成29年度～令和3年度）

年度		H29	H30	H31(R1)	R2	R3
受検実施回数	基礎級	215回	316回	407回	299回	114回
	随時2級	—	—	2回	32回	27回
	随時3級	52回	115回	218回	271回	298回

③ 国籍別受検者数（基礎級）の推移（平成29年度～令和3年度）

	H29	H30	H31(R1)	R2	R3
ベトナム	386	847	812	569	241
中国	108	145	146	51	29
フィリピン	98	239	118	144	8
インドネシア	51	95	136	101	14
ミャンマー	38	58	28	45	6
カンボジア	15	26	13	28	12
タイ	5	26	36	16	6
ネパール	—	3	—	2	—
スリランカ	—	—	3	—	6
バングラデシュ	—	—	—	9	—
ウズベキスタン	—	—	—	—	4
合計	701	1439	1289	956	326

④職種毎の受検者数（基礎級）の推移（平成29年度～令和3年度）

（単位：人）

職 種	作 業	H29	H30	H31 (R1)	R2	R3
さく井	ロータリー式さく井工事	—	6	12	—	—
鑄造	鑄鉄鑄物鑄造	11	19	17	17	5
鍛造	プレス型鍛造	—	6	2	1	—
機械加工	普通旋盤	13	11	32	—	4
	数値制御旋盤	—	2	4	4	—
	フライス盤	34	33	32	18	12
	マシニングセンタ	—	—	42	20	14
金属プレス加工	金属プレス	15	59	58	8	2
鉄工	構造物鉄工	6	7	13	3	8
建築板金	内外装板金	—	4	10	14	3
	ダクト板金	2	3	1	2	—
工場板金	機械板金	1	4	8	7	2
めっき	金型仕上げ作業	—	—	7	—	—
	電気めっき	—	9	13	—	6
	溶融亜鉛めっき	3	5	5	8	2
仕上げ	機械組立仕上げ	—	20	6	12	2
機械検査	機械検査	—	15	35	16	—
ダイカスト	コールドチャンバダイカスト	3	4	7	—	2
電子機器組立て	電子機器組立て	73	111	136	114	53
電気機器組立て	配電盤・制御盤組立て	1	40	48	27	11
	変圧器組立て	—	—	—	—	—
	開閉制御盤組立て	10	3	—	—	—
プリント配線板製造	プリント配線板製造	—	2	—	4	—
冷凍空調和機器施工	冷凍空調和機器施工	2	—	3	—	6
ニット製品製造	丸編みニット製造	—	—	4	5	—
	靴下製造	—	—	—	—	3
婦人子供服製造	婦人子供既製服製造	169	139	198	126	38
紳士服製造	紳士既製服製造	5	—	—	—	—
寝具製作	寝具製作	—	4	8	—	—
帆布製品製造	帆布製品製造	—	3	3	—	4
布はく縫製	ワイシャツ製造	6	6	—	6	—

職 種	作 業	H29	H30	H31 (R1)	R2	R3
家具製作	家具手加工	2	3	6	4	1
建具製作	木製建具手加工	8	11	7	—	—
紙器・段ボール箱製造	段ボール箱製造	—	2	—	—	—
印刷	オフセット印刷	8	6	1	14	—
製本製造	製本作業	—	—	12	—	—
プラスチック成形	射出成形	29	74	60	39	2
	ブロー成形	—	—	—	—	4
	インフレーション成形	10	9	6	3	—
強化プラスチック成形	手積み積層成形	2	4	8	5	—
パン製造	パン製造	—	25	—	37	6
ハム・ソーセージ・ベーコン製造	ハム・ソーセージ・ベーコン製造	8	14	8	17	—
水産練り製品製造	かまぼこ製品製造	—	—	23	—	—
建築大工	大工工事	20	45	52	59	10
かわらぶき	かわらぶき	—	—	5	2	—
とび	とび	112	94	109	121	39
左官	左官	2	20	14	21	—
タイル張り	タイル張り	—	—	—	1	—
配管	建築配管	1	8	21	2	3
型枠施工	型枠工事	31	57	55	55	35
鉄筋施工	鉄筋組立て	59	80	86	61	9
コンクリート圧送施工	コンクリート圧送工事	3	4	14	5	3
防水施工	シーリング防水工事	9	5	9	3	—
内装仕上げ施工	カーペット系床仕上げ工事	3	—	—	3	—
	ボード仕上げ工事	—	9	16	21	7
熱絶縁施工	保温保冷工事	—	2	—	4	—
サッシ施工	ビル用サッシ施工	4	2	—	4	1
表装	壁装	3	—	3	—	—
塗装	建築塗装	12	8	19	15	3
	金属塗装	9	36	33	29	2
	鋼橋塗装	—	—	—	—	3
	噴霧塗装	10	8	2	9	2
工業包装	工業包装	2	25	19	15	12
アルミニウム陽極酸化処理	陽極酸化処理	—	—	—	—	7
染色	織物・ニット浸染	—	—	—	4	—
受検者数合計		701	1066	1292	965	326
検定実施作業数		21	48	50	45	37

14 職業訓練指導員の状況

(1) 職業訓練指導員免許証の交付状況（平成29年度～令和3年度）

(単位：人)

	職 種 名	H29	H30	H31	R2	R3	累 計
1	園芸科						
2	造園科	1		1			2
3	森林環境保全科						
4	鉄鋼科						
5	鑄造科						
6	鍛造科		1				1
7	熱処理科		1				1
8	機械科	8	3	7	8	9	35
9	溶接科	1	1	1	1	1	5
10	塑性加工科	1	2				3
11	構造物鉄工科						
12	金属表面処理科						
13	電子科	7	3	4	7	7	28
14	メカトロニクス科		1		1		2
15	電気科			1	1	1	3
16	電気工事科		1	1	2	1	5
17	コンピュータ制御科	1		2	1		4
18	発電電科			1	1	1	3
19	送配電科						
20	自動車製造科						
21	自動車整備科		1	1		2	4
22	自動車車体整備科						
23	航空機製造科						
24	航空機整備科						
25	鉄道車両科						
26	造船科						
27	時計科						
28	光学ガラス科						
29	光学機器科						
30	計測機器科						
31	理化学機器科						
32	製材機械科						
33	内熱機関科						
34	縫製機械科						
35	建設機械科			1			1
36	建設機械運転科						
37	農業機械科	1				1	2
38	冷凍空調機器科			2		1	3
39	織布科						
40	織機調整科						
41	染色科						
42	ニット科						
43	洋裁科		1				1
44	洋服科						
45	縫製科						
46	和裁科						
47	寝具科						
48	帆布製品科						
49	木型科						
50	木工科		1		2		3
51	木材工芸科						
52	竹工芸科						
53	紙器科						
54	製版・印刷科						
55	製本科						
56	プラスチック製品科	2		1		1	4
57	レザー加工科						
58	ガラス科						
59	ほうろう製品科						
60	ブロック建築科						
61	陶磁器科						
62	石材科			1		2	3
63	麺科						
64	パン・菓子科	3	4	3	1		11

65	食肉科						
66	水産物加工科						
67	発酵科						
68	建築科	1	1	2	2	5	11
69	屋根科			1		1	2
70	とび科	1				1	2
71	左官・タイル科	3	2		2		7
72	築炉科						
73	畳科		1				1
74	配管科		1	2	1	1	5
75	住宅設備機器科						
76	さく井科						
77	建設科				1	3	4
78	枠組壁建築科		1				1
79	プレハブ建築科						
80	スレート科						
81	建築板金科		2	1	1	1	5
82	防水科	2	2	3	1		8
83	インテリア科						
84	床仕上げ科			1			1
85	熱絶縁科	1					1
86	サッシ・ガラス施工科					2	2
87	土木科						
88	測量科						
89	ボイラー科						
90	クレーン科						
91	建設機械運転科						
92	港湾荷役科						
93	化学分析科		1				1
94	塗装科		2		1	1	4
95	公害検査科						
96	漆器科						
97	貴金属・宝石科						
98	印章彫刻科						
99	表具科			1			1
100	広告美術科						
101	義肢装具科		1				1
102	フォークリフト科						
103	電気通信科						
104	電話交換科						
105	工業包装科						
106	事務科						
107	貿易事務科						
108	流通ビジネス科						
109	写真科						
110	介護サービス科						
111	理容科						
112	美容科						
113	ホテル・旅館・レストラン科						
114	観光ビジネス科						
115	建築物衛生管理科				3		3
116	建築物設備管理科	1	1	1			3
117	日本料理科	2	1	2	2	1	8
118	中国料理科	1		3	3	1	8
119	西洋料理科	3	1	2	1		7
120	臨床検査科						
121	デザイン科						
122	フラワー装飾科		2	2	4	1	9
123	情報処理科	1		1	1		3
	合計	41	39	49	48	45	222

○職業訓練指導員講習(厚生労働大臣が指定する48時間講習)実施状況(単位:人)

実施年度	H29	H30	H31	R2	R3	累計
受講者数(人)	30	26	37	27	31	151

(2) 職業訓練指導員試験の実施状況

(1) 職業訓練指導員免許証の交付状況 (平成29年度～令和3年度)

(単位：人)

職種	年度		H29	H30	H31	R2	R3	累 計
自動車整備科		受験者数	2	4	4	3	5	18
		合格者数	1	1	1	1	2	6
和裁科		受験者数	1					1
		合格者数	0					0
建設科		受験者数					2	2
		合格者数					0	0
塗装科		受験者数			1		2	3
		合格者数			0		1	1
機械科		受験者数	4	3	1	3	2	13
		合格者数	0	0	0	2	2	4
建設機械科		受験者数				1		1
		合格者数				0		0
造園科		受験者数		3			1	4
		合格者数		0			0	0
電子科		受験者数	1	1	1	1	2	6
		合格者数	0	0	0	0	2	2
鋳造科		受験者数	1					1
		合格者数	0					0
塑性加工科		受験者数	1					1
		合格者数	0					0
冷凍空調機器科		受験者数					2	2
		合格者数					1	1
フラワー装飾科		受験者数					2	2
		合格者数					1	1
合 計		受験者数	10	11	7	8	18	54
		合格者数	1	1	1	3	9	15
累計合格率(%)								27.8

15 熊本県労働審議会

職業能力開発促進法に基づき、知事の諮問に応じて、労働者の福祉、雇用及び就業の促進及び県職業能力開発計画その他産業人材の育成に関する事項について調査審議し、答申するため設置されています。

(1) 熊本県労働審議会委員名簿

令和4年7月1日現在（50音順・敬称略）

区分	氏名	役職
学識経験者	泉 潤	熊本日日新聞社論説委員長
	金和 史岐子	社会福祉法人玉医会 たまきな荘 統括施設長
	北口 健一	熊本労働局雇用環境 均等室長
	隈本 妙子	熊本県フラワー装飾技能士会会長
	紺屋 博昭	熊本大学大学院人文社会科学部(法学系)交渉紛争解決学分野教授
	西森 利樹	熊本県立大学総合管理学部 准教授
	波積 真理	熊本学園大学商学部 教授
事業主代表	岩永 秀則	熊本県経営者協会専務理事
	鏡 照美	株式会社せいじつ会計 代表取締役
	山下 紀之	熊本県工業連合会理事
労働者代表	柿田 将博	連合熊本副事務局長
	坂田 香織	私鉄総連熊本県協議会副事務局長 熊本バス労働組合書記長
	佐藤 博之	熊本市役所職員組合 執行委員長
	松田 幸浩	高齢・障害・求職者雇用支援機構熊本支部 労働組合 熊本支部支部長

(2) 熊本県労働審議会条例

(設置)

第1条 熊本県の雇用及び就業の促進その他の労働に関する重要事項を調査審議するため、熊本県労働審議会(以下「審議会」という。)を置く。
2 審議会は、職業能力開発促進法(昭和44年法律第64号。以下「法」という。)第91条第1項の規定に基づく審議会その他の合議制の機関とする。

(所掌事務)

第2条 審議会は、知事の諮問に応じて、次に掲げる事項について調査審議し、答申する。
(1) 労働者の福祉に関すること。
(2) 雇用及び就業の促進に関すること。
(3) 法第7条第2項に規定する熊本県職業能力開発計画その他産業人材の育成に関すること。
2 審議会は、前項各号に掲げる事項に関し、知事に意見を述べることができる。

(組織)

第3条 審議会は、委員15人以内をもって組織する。
2 委員は、関係労働者を代表する者、関係事業主を代表する者及び学識経験のある者のうちから、知事が任命する。この場合において、関係労働者を代表する委員及び関係事業主を代表する委員は、それぞれ同数とする。

(委員の任期)

第4条 委員の任期は、2年とする。ただし、補欠の委員の任期は、前任者の残任期間とする。
2 委員は、再任されることができる。
3 委員の任期が満了したときは、当該委員は、後任者が任命されるまでの間その職務を行なうものとする。

(特別委員)

第5条 審議会に、委員のほか、特別委員を置くことができる。

2 特別委員は、知事が任命する。

(会長)

第6条 審議会に、会長を置く。

2 会長は、学識経験のある者のうちから任命された委員のうちから、委員が選挙する。

3 会長は、会務を総理し、審議会を代表する。

4 会長に事故があるときは、会長があらかじめ指名する委員がその職務を代理する。

(部会)

第7条 審議会は、必要があるときは、特定の事項を審議するため、部会を置くことができる。

2 部会は、会長が指名する委員及び特別委員をもって組織する。

3 部会に部会長を置く。

(会議)

第8条 審議会は、会長が招集する。

2 審議会は、委員の2分の1以上の出席がなければ、会議を開くことができない。

3 審議会の議事は、出席委員の過半数で決し、可否同数のときは会長の決するところによる。

(庶務)

第9条 審議会の庶務は、商工観光労働部において処理する。

(委任)

第10条 この条例に定めるもののほか、審議会に関し必要な事項は、知事が定める。

(施行期日)

1 この条例は、平成20年7月1日から施行する。

16 職員の配置状況

労働雇用創生課

令和4年4月1日現在

区分	職員数（人）		
	事務吏員	非常勤	計
課長	1	-	1
審議員	2	-	2
労働企画班	6	2	8
県内雇用促進班	5	0	5
人材活躍支援班	6	3	9
能力開発班	6	2	8
合計	26	7	33

出先機関

令和4年4月1日現在

区分	職員数（人）				
	管理部門	職業訓練部門		舎監 (非常勤)	計
		正職員	非常勤		
熊本県立高等技術専門校	3	11	26	4	44
熊本県立技術短期大学校	7	16	8	0	31
合計	10	27	34	4	75

17 県・関係機関一覧

機 関 名	所在地	電話・FAX
熊本県商工労働部商工雇用創生局 労働雇用創生課	〒862-8570 熊本中央区水前寺6丁目 18-1	電話 096-333-2344 FAX 096-382-3279
熊本県商工労働部産業振興局 産業支援課	同上	電話 096-333-2321 FAX 096-384-5385
熊本県総務部総務私学局 私学振興課	同上	電話 096-333-2062 FAX 096-384-6552
熊本県教育庁県立学校教育局 高校教育課	同上	電話 096-333-2719 FAX 096-384-1563
熊本県立高等技術専門学校	〒861-4108 熊本南区幸田1丁目4-1	電話 096-378-0121 FAX 096-378-0122
熊本県立技術短期大学校	〒869-1102 菊池郡菊陽町大字原水4455-1	電話 096-232-9700 FAX 096-232-9292
熊本県産業技術センター	〒862-0901 熊本東区3丁目11-38	電話 096-368-2101 FAX 096-369-1938
ジョブカフェくまもと	〒862-0950 熊本中央区水前寺1丁目4-1 水前寺駅ビル2F	電話 096-382-5451 FAX 096-382-5447
公益財団法人くまもと産業支援財団	〒861-2202 上益城郡益城町田原2081-10	電話 096-286-3311 FAX 096-286-2938
公益財団法人熊本県雇用環境整備協会	〒862-0950 熊本中央区水前寺1-4-1 水前寺駅ビル2階	電話 096-382-5445 FAX 096-382-5447
熊本県職業能力開発協会	〒861-2202 上益城郡益城町田原2081-10 電子応用機械技術研究所内	電話 096-285-5818 FAX 096-285-5812
独立行政法人国立高等専門学校機構 熊本高等専門学校(熊本キャンパス)	〒861-1102 合志市須屋2659-2	電話 096-242-2121 FAX 096-242-5503
独立行政法人国立高等専門学校機構 熊本高等専門学校(八代キャンパス)	〒866-8501 八代市平山新町2627	電話 0965-53-1211 FAX 0965-53-1219
独立行政法人高齢・障害・求職者雇用支援機構 熊本支部 熊本職業能力開発促進センター	〒861-1102 合志市須屋2505-3	電話 096-242-0391 FAX 096-242-0033
独立行政法人高齢・障害・求職者雇用支援機構 熊本支部 高齢・障害者業務課	〒861-1102 合志市須屋2505-3	電話 096-249-1888 FAX 096-249-1889
独立行政法人高齢・障害・求職者雇用支援機構 熊本支部 熊本障害者職業センター	〒862-0971 熊本中央区大江6丁目1-38	電話 096-371-8333 FAX 096-371-8806
独立行政法人高齢・障害・求職者雇用支援機構 熊本支部 熊本職業能力開発促進センター 荒尾訓練センター	〒864-0041 荒尾市荒尾4409	電話 0968-62-0179 FAX 0968-62-0185
独立行政法人中小企業基盤整備機構 中小企業大学校 人吉校	〒868-0021 人吉市鬼木町梢山1769-1	電話 0966-23-6800 FAX 0966-22-1456
一般社団法人 熊本県技能士会連合会	〒861-8038 熊本東区長嶺東8丁目1-88	電話 096-389-1611 FAX 096-285-1671
熊本市職業訓練センター	〒860-0072 熊本西区花園7丁目19-10	電話 096-325-6947 FAX 096-325-9503
熊本ソフトウェア(株)	〒861-2202 上益城郡益城町田原2081-28 テクノ・リサーチパーク内	電話 096-289-2111 FAX 096-289-2101
熊本障害者就業・生活支援センター 「縁」	〒862-0959 熊本中央区白山2丁目1-1 白山堂ビル1階	電話 096-288-0500 FAX 096-288-0501
熊本県南部障害者就業・生活支援センター 「結」	〒866-0831 八代市荻原町2丁目7番地2	電話 0965-35-3313 FAX 0965-45-5233
熊本県北部障害者就業・生活支援センター 「がまだす」	〒861-1331 菊池市隈府469-10 総合福祉センターコムサール2階	電話 0968-25-1899 FAX 0968-25-6602
熊本県有明障害者就業・生活支援センター 「きずな」	〒864-0064 玉名市中1935-1 山田建材ビル 1階A号室	電話 0968-71-0071 FAX 0968-85-7337
熊本県天草障害者就業・生活支援センター	〒863-0001 天草市本渡町広瀬99-1	電話 0969-66-9866 FAX 0969-66-9877
熊本県芦北・球磨障害者就業・生活支援センター 「みなよし」	〒867-0043 水俣市大黒町2丁目3-18 エムズシティ4階	電話 0966-84-9024 FAX 0966-84-9028

機 関 名	所在地	電話・FAX
熊本労働局職業安定課	〒860-8514 熊本市西区春日2-10-1 熊本地方合同庁舎A棟9階	電話 096-211-1703 FAX 096-323-3663
熊本労働局職業対策課	〒860-8514 熊本市西区春日2-10-1 熊本地方合同庁舎A棟9階	電話 096-211-1704 FAX 096-211-1732
熊本労働局訓練室	〒860-8514 熊本市西区春日2-10-1 熊本地方合同庁舎A棟9階	電話 096-211-1707 FAX 096-323-3663
熊本労働局雇用環境・均等室	〒860-8514 熊本市西区春日2-10-1 熊本地方合同庁舎A棟9階	電話 096-352-3865 FAX 096-352-3876
熊本公共職業安定所	〒862-0971 熊本中央区大江6丁目1-38	電話 096-371-8609 FAX 096-371-0550
熊本公共職業安定所 上益城出張所	〒861-3206 上益城郡御船町辺田見395	電話 096-282-0077 FAX 096-282-3927
マザーズハローワーク熊本	〒860-0844 熊本市中央区水道町8-6 朝日生命熊本ビル1F	電話 096-322-8010 FAX 096-211-1237
熊本県地域共同就職支援センター	〒860-0844 熊本市中央区水道町8-6 朝日生命熊本ビル1F	電話 096-211-1233 FAX 096-211-1237
熊本ヤングハローワーク	〒862-0950 熊本市中央区水前寺1丁目4-1 水前寺駅ビル2F	電話 096-385-8240 FAX 096-385-8241
八代公共職業安定所	〒866-0853 八代市清水町1-34	電話 0965-31-8609 FAX 0965-35-1571
菊池公共職業安定所	〒861-1331 菊池市隈府771-1	電話 0968-24-8609 FAX 0968-24-5963
玉名公共職業安定所	〒865-0064 玉名市中1334-2	電話 0968-72-8609 FAX 0968-72-4150
天草公共職業安定所	〒863-0050 天草市丸尾町16-48	電話 0969-22-8609 FAX 0969-24-1051
球磨公共職業安定所	〒868-0014 人吉市下薩摩瀬町1602-1	電話 0966-24-8609 FAX 0966-24-8552
宇城公共職業安定所	〒869-0502 宇城市松橋町松橋266	電話 0964-32-8609 FAX 0964-32-3313
阿蘇公共職業安定所	〒869-2612 阿蘇市一の宮町宮地2318-3	電話 0967-22-8609 FAX 0967-22-4775
水俣公共職業安定所	〒867-0061 水俣市八幡町3-2-1	電話 0966-62-8609 FAX 0966-63-2164

県、関係機関・団体による人材育成、キャリア教育の取組み一覧(令和3年度)

【1. 学卒・離職・求職者向け等】

NO	事業名	実施主体	事業概要	実施場所	訓練期間・実施時期	備考
1	新規学卒者及び離職者等を対象とした公共職業能力開発施設における施設内訓練	県立高等技術専門学校	施設内訓練 新規学卒者向け職業訓練 離職者訓練 ○普通課程の普通職業訓練(定員:50名) 自動車車体整備科、電気配管システム科、総合建築科	県立高等技術専門学校	自動車車体整備科(3年) 電気配管システム科(2年) 総合建築科(2年)	
2	離職者等を対象とした公共職業能力開発施設の委託訓練	県立高等技術専門学校	委託訓練 離職者職業訓練 ○長期及び短期の職業訓練(定員:1,860名) 長期コース 10コース ※内2コース中止 短期コース 94コース ※内5コース中止	県内の委託先訓練事業所	長期コース 1年、2年 短期コース 1カ月、2カ月、3カ月、 4カ月(デュアル)、 6カ月、7カ月	
3	障がい者特別委託訓練	県立高等技術専門学校	委託訓練 身体障がい者及び精神障がい者を対象に情報処理技術者養成のための訓練 ○訓練科目:システム設計科、データベース設計科(定員:10名)	身体障害者ソフトウェア開発訓練センター(熊本ソフトウェア㈱内)	2年	
4	障がい者を対象にした施設内訓練	県立高等技術専門学校	施設内訓練 商業等の各種就職を希望する知的障がい者を対象にした短期課程(1年)訓練 ○販売実務科 4月入校(定員:13名) 10月入校(定員:3名) ☆令和3年度より総合実務科に科名変更	県立高等技術専門学校	1年	
5	障がい者を対象にした委託訓練	県立高等技術専門学校	委託訓練 就業を希望する知的・身体・精神障がい者等を対象にした委託訓練 ○計画型 13コース(定員:97名) ※内2コース中止 ○オーダーメイド型 1コース(定員:1名)	県内の委託先訓練事業所	1~3か月	
6	在職者向け訓練	県立高等技術専門学校	施設内訓練 在職者の資格取得やスキルアップに向けた職業訓練 ○2コース(55名) ※2コースとも新型コロナウイルス感染防止対策のため中止	県立高等技術専門学校	3日、13日間	

NO	事業名	実施主体	事業概要	実施場所	訓練期間・実施時期	備考
7	障がい者を対象とした在職者向け訓練	県立高等技術専門学校	委託訓練 在職者の資格取得やスキルアップに向けた職業訓練 ○5コース(29名) ※内2コース中止	県内の委託先訓練事業所	3カ月	
8	新規卒卒者等を対象とした公共職業能力開発施設における訓練	県立技術短期大学校	施設内訓練 新規卒卒者向け職業訓練 ○精密機械技術科、機械システム技術科、電子情報技術科、情報システム技術科(各科定員:25名、総定員:100名)	県立技術短期大学校	2年	
9	離職者を対象とした公共職業訓練能力開発施設における職業訓練	独立行政法人高齢・障害・求職者雇用支援機構熊本支部熊本職業能力開発促進センター(以下、「ポリテクセンター熊本」)	ものづくり分野を対象とした離職者のための公共職業訓練 ○普通職業訓練の短期課程(定員:579名) 溶接加工科、機械・CADオペレーション科、電気設備サービス科、生産ラインメンテナンス科、住宅リフォーム科、ビル設備サービス科、組込みマイコン技術科、福祉住環境サービス科(デュアルシステム:2科)機械加工技術科、電気設備施工科	ポリテクセンター熊本	6か月 デュアルシステム2科は7か月	
10	離職者を対象とした公共職業訓練能力開発施設における職業訓練	独立行政法人高齢・障害・求職者雇用支援機構熊本支部熊本職業能力開発促進センター荒尾訓練センター(以下、「ポリテクセンター荒尾」)	ものづくり分野を対象とした離職者のための公共職業訓練 ○普通職業訓練の短期課程(定員:296名) 機械CAD加工科、溶接エンジニア科、建設機械科、ビル管理技術科、CADものづくりサポート科	ポリテクセンター荒尾	6か月	

【2. 在職者向け】

①技術者・技能者向け

NO	事業名	実施主体	事業概要	実施場所	訓練期間・実施時期	備考
1	在職者向け訓練	独立行政法人高齢・障害・求職者雇用支援機構熊本支部熊本職業能力開発促進センター(以下、「ポリテクセンター熊本」)	施設内訓練 在職者のスキルアップに向けた職業訓練 ○148コース(1,610名) 計画コース数148 実績コース数133 (受講者実績1,287名)	ポリテクセンター熊本	2日～3日間	
2	在職者向け訓練	独立行政法人高齢・障害・求職者雇用支援機構熊本支部熊本職業能力開発促進センター荒尾訓練センター(以下、「ポリテクセンター荒尾」)	施設内訓練 在職者のスキルアップに向けた職業訓練 ○33コース(326名) 計画コース数33 実施コース数27 (受講者数実績121.5名)	ポリテクセンター荒尾	2日～3日間	
3	在職者向け訓練	独立行政法人高齢・障害・求職者雇用支援機構熊本支部熊本職業能力開発促進センター(以下、「ポリテクセンター熊本」)	生産性向上支援訓練 在職者のスキルアップに向けた職業訓練 ○46コース(460名) 計画コース数46 実施コース数25 (受講者数実績209名)	ポリテクセンター熊本	1日～3日間	新規

②経営者向け

NO	事業名	実施主体	事業概要	実施場所	訓練期間・実施時期	備考
1	採用・定着力向上セミナー	熊本県雇用環境整備協会	採用に関するスキルやマインドを習得し、実践力を身につけるセミナー。これにより人材採用力の向上を図り、有用な人材の確保、育成及び職場定着を支援する。また、令和3年度は採用活動の主流となったZoomの活用方法セミナーや熊本県が実施している採用活動支援に関するセミナーも開催した。 ○5コース7回 定員各25名	オンライン配信	5月～2月	
2	田原塾	くまもと産業支援財団	「企業の発展は人づくりから」との理念に基づき、平成元年に開講した若手経営者、経営層向けの人材育成講座。 毎年15人程度の塾生に対して、経営戦略、リーダーシップ、人間学など国内外で活躍されている一流の講師陣による講義を中心としたカリキュラム。 平成元年開講から498名の修了者を輩出している。	くまもと産業支援財団	1年(全12回程度) ※第34期(令和5年度開講予定) 受講生募集中	
3	ひのくに道場	くまもと産業支援財団	地場企業の生産現場力の強化を図る目的で生産現場における作業のロスや設備のロスを見つけ出し、無駄を排除する現場改善の基本を学ぶ講座	くまもと産業支援財団	1泊2日×3回 ※第43期(R4.11-R5.1)開講予定	
4	熊本県よろず支援拠点経営実践セミナー	熊本県よろず支援拠点	こんな情報が欲しい!といった相談者のニーズに合わせ、少人数向けのセミナーを多数開催。また、多くの経営者に役立つテーマから、他ではできないマニアックなテーマまで 様々なテーマでよろず支援拠点コーディネーターが講師を務め、開催している。	くまもと産業支援財団総合学習室 もしくは びふれすイノベーションスタジオ	月1回程度 ※今年度はWebセミナーも含めて開催	
5	階層別研修	独立行政法人中小企業基盤整備機構九州本部 中小企業大学校人吉校	中小企業の管理者が、各階層で必要な知識・スキルを習得するための短期研修(テーマ例:新任管理者研修、女性リーダー研修)	中小企業大学校人吉校など	2～3日間	
6	企業経営・経営戦略関連研修	独立行政法人中小企業基盤整備機構九州本部 中小企業大学校人吉校	中小企業の経営者、後継者や管理者の方を対象とした養成型の長期研修(経営管理者養成コース)や、各経営課題に対応した短期研修(テーマ例:BCP策定、IT活用)	中小企業大学校人吉校など	短期 1～4日間 長期 4日間×6回	
7	組織マネジメント関連研修	独立行政法人中小企業基盤整備機構九州本部 中小企業大学校人吉校	中小企業の経営者、後継者や管理者の方を対象とした短期研修(テーマ例:OJTの進め方、部下指導、データの読み方・活かし方)	中小企業大学校人吉校など	2～3日間	
8	人事・組織関連研修	独立行政法人中小企業基盤整備機構九州本部 中小企業大学校人吉校	中小企業の経営者、後継者や管理者の方を対象とした短期研修(テーマ例:労務管理、組織風土づくり)	中小企業大学校人吉校	3日間	
9	財務管理関連研修	独立行政法人中小企業基盤整備機構九州本部 中小企業大学校人吉校	中小企業の経営者、後継者や管理者の方を対象とした短期研修(テーマ例:決算書の読み方、会計情報活用)	中小企業大学校人吉校など	1～3日間	

No	事業名	実施主体	事業概要	実施場所	訓練期間・実施時期	備考
10	営業・マーケティング関連研修	独立行政法人中小企業基盤整備機構九州本部 中小企業大学校人吉校	中小企業の経営者、後継者や管理者の方を対象とした短期研修 (テーマ例: Web営業力、デジタルマーケティング、販路開拓)	中小企業大学校人吉校	2～4日間	
11	生産管理関連研修	独立行政法人中小企業基盤整備機構九州本部 中小企業大学校人吉校	中小企業の経営者、後継者や管理者の方を対象とした短期研修 (テーマ例: 5S、品質管理、時間とコストのムダとり、多能工化)	中小企業大学校人吉校	2～4日間	
12	くまもと大学連携インキュベーター イブニングセミナー	独立行政法人中小企業基盤整備機構九州本部	中小企業などを対象としたセミナー (テーマ例: Webセミナー「熊本から世界へ！植物肉ベンチャーDAIZの挑戦」)	Web開催 (Zoomにて開催)	1日間	

③企業向け・若年者向け・その他

NO	事業名	実施主体	事業概要	実施場所	訓練期間・実施時期	備考
1	ジョブカフェセミナー	熊本県雇用環境整備協会	自己分析、職業興味検査による自己理解、求人票の見方、応募書類作成及び面接対策等、求職者の段階に応じたテーマのセミナー等を実施する。 ○年間 76回実施	ジョブカフェくまもと (JR水前寺駅2階)	通年	講義時間の短縮及びオンラインでの実施
2	若手社員研修	熊本県雇用環境整備協会	入社3年未満の従業員等を対象に、早期離職を防ぎ、継続的な就業につなげるため、職場での上司や同僚等との人間関係を円滑に図るためのコミュニケーション方法、仕事への取り組み方等を、ディスカッションやワークを取り入れながら学んでいく。令和2年度に続き、コロナウイルス感染拡大防止のため、集合型の研修は実施せず、Zoomを使用し、相互にコミュニケーションが取れるオンライン型の研修を実施。 ○入社1年未満 2回実施、入社1年～3年 3回 ○ライフプランコース(入社3年未満) 2回 各回定員25名	オンライン配信	9月～12月	
3	ライフプランニング授業	熊本県雇用環境整備協会	さまざまな職業についての生徒の将来の人生設計をシミュレーションすることにより、社会経済の仕組み、働き方による年収の差及び早期離職のマイナス面等をワークショップによる体験の中からわかりやすく学ばせる。 申込み29校のうち19校実施、2,452名参加、10校は新型コロナウイルス感染拡大により中止。 【対象】高校1、2年生	申込高校	7月～2月	

NO	事業名	実施主体	事業概要	実施場所	訓練期間・実施時期	備考
4	くまもとお仕事探検フェア	熊本県雇用環境整備協会	高校生の進路選択に役立たせることを目的とし熊本県内の様々な企業団体の職業理解を深める場となるイベントを行う予定だったが、コロナ禍の情勢を鑑み、冊子、動画、キャリアワークブック、ホームページにて情報提供を行う。 【対象】高校1、2年生、保護者、教諭 25校・3,463名	各高校	12/1～1/31	
5	内定者セミナー	熊本県雇用環境整備協会	事業所合同で内定者を対象に、学生と社会人との違い、ビジネスマナーの基本、コミュニケーションの取り方等を、講義やグループワーク演習を通し学ぶことで、新社会人としての基礎知識の習得、不安の解消を目指す。令和3年度は昨年どオンライン形式と、少人数での対面形式の2形式で開催。 ○2テーマ7回 各回定員25名	オンライン配信 対面形式:熊本城ホール 会議室	3月	
6	新社会人セミナー	熊本県雇用環境整備協会	高校生の内定者に対し、社会人生活へ円滑に移行できるよう不安の解消を図り早期離職を予防することを目的に、入社に向けた心構えやビジネスマナー等に関するセミナーを実施。 令和3年度は新型コロナウイルス感染拡大に伴い、セミナーを一部中止。 【対象】高校3年生 申込29校、2,432名 10校実施 994名参加 19校中止	申込高校	11月～2月	

【3. キャリア教育】

NO	事業名	実施主体	事業概要	実施場所	訓練期間・実施時期	備考
1	キャリア教育推進事業	県高校教育課	生徒に望ましい勤労観・職業観、実践的な知識・技術を身に付けさせ、自己の職業適性や将来設計について主体的に考えさせるとともに、環境に優しい学校づくりを通して、社会に貢献する能力や態度の育成を図るため実施する。 ①インターンシップ(全県立高校実施) ②職業講話	①インターンシップ ・各学校の周辺地域(実施校数:全 日制35校、定時制4校) ②職業講話 ・各県立高校(実施校数:18校)	①インターンシップ ・7月末～3月末(3～5日間程度) ※コロナ禍により全日制15校、定 時制4校が中止 ②職業講話 ・6月～12月	
2	東京大学視察研修事業	県高校教育課 県私学振興課	東京大学工学部(工学系研究科総合研究機構)の協力を得て、県内の高校生に科学技術への興味・関心を高めさせるため、東京大学視察研修(東大教授による講義及び施設の見学)を実施。	東京大学浅野キャンパス	R3年度は、新型コロナウイルス感染症拡大の影響により、オンライン配信にて実施。	
3	若年技能者人材育成支援等事業 (厚生労働省委託事業)	熊本県職業能力開発協会 (熊本県技能振興コー ナー)	①ものづくりマイスター、ITマスターの中小企業や高校等への派遣による実技指導等 ②小中学校等を対象とした「ものづくりの魅力発信」講座の実施 ③地域におけるものづくりの魅力、技能を伝えるイベントの開催	県内全域	5月～2月	
4	高校生と公務員との交流会	熊本県雇用環境整備協会	公務に関心のある高校2年生を対象に、各機関の職員から仕事内容や魅力を聞き、質疑応答を行うことで、進路選択の情報収集に役立てる。令和3年度は、コロナ禍の情勢を鑑み、集合型を廃止し、情報提供冊子を作成したのち、高校生からの質問を受付、その後、各団体からの回答を参加高校へフィードバックする。20校334名参加。 また10月20日にオンライン交流会を実施、公務8団体と11校203名が参加。	申込高校	10月～情報提供 10月20日(水)オンライン交流会 1月～質問回答集提供	

NO	事業名	実施主体	事業概要	実施場所	訓練期間・実施時期	備考
5	企業見学	熊本県雇用環境整備協会	実際の職場を見学し、そこで働く社員等の話を聞き、働く姿勢にふれることにより職業理解を深める。 令和3年度は、2年度に続き新型コロナウイルス感染拡大に伴い見学を中止。			
6	高校生と企業との交流会	熊本県雇用環境整備協会	高校3年生に向けた県内企業の魅力を伝える就職情報専用サイトの作成とワークシートの配布。新型コロナウイルス感染防止の中で集合型交流会の双方向性を保つため、サイト内で質疑応答できるコメント欄で企業担当者と交流する仕組みを構築し、企業からの様々な情報を提供した。ワークシートを活用して企業情報をまとめたり、自身の興味関心やこれまでの取り組みを振り返ったりすることで、これから迎える就職活動の参考とする。 【対象】高校3年生、24校・1,691名	申込高校	サイト公開 6月8日～ 令和4年3月31日	
7	熊本時習館特別授業 (東京大学との交流事業)	県私学振興課	科学技術研究への興味を高め、将来本県を支える理工系の研究者等を目指す生徒を育成するため、県内私立高等学校での東京大学教授等による特別授業を実施。	県内私立高等学校の希望校	例年7～8月頃 ※R3年度は、新型コロナウイルス感染症拡大の影響により、オンライン配信にて実施。	
8	「夢の道しるべ」事業	県私学振興課	専修学校・各種学校が専門分野で活躍する卒業生等を招いた特別授業を実施した場合、当該経費を補助する。	各学校で設定した場所	通年	

【4. 技能試験】

NO	事業名	実施主体	事業概要	実施場所	訓練期間・実施時期	備考
1	技能検定試験	熊本県職業能力開発協会	1 定期試験 働く人々の有する技能を一定の基準により検定し、国として証明する国家検定制度。(職業能力開発促進法に基づき実施) R3 実施職種(特級、1級、2級、3級、単一等級) 前期:33職種55作業 後期:38職種34作業	各試験会場	前期:6月～9月 後期:12月～2月	
			2 外国人技能実習制度に係る技能検定試験 技能実習制度は、国際貢献のため、開発途上国等の外国人を日本で一定期間(最長5年間)に限り受け入れ、OJTを通じて技能を移転する制度。基礎級、随時2級及び3級試験を実施。	各試験会場	随時	
2	コンピューターサービス技能評価試験	熊本県職業能力開発協会 (中央職業能力開発協会主催)	教育訓練施設や事業所において、コンピュータの操作方法を学習した方々やコンピュータを活用した各種サービスを行う方々を対象に、その操作能力を評価する試験 ワープロ部門、表計算部門、情報セキュリティ部門	各試験実施認定施設		
3	ビジネス・キャリア検定試験	熊本県職業能力開発協会 (中央職業能力開発協会主催)	事務系の職務を遂行する上で必要とされる知識の習得と実務能力を客観的に評価する検定試験で、厚生労働省が定める職業能力評価基準に準拠して、8分野44試験を1級、2級、3級及びBASIC級の等級に分け年2回実施している。	前期:崇城大学 後期:崇城大学	前期:10月 後期:2月	

「くまもとの職業能力開発」についてのお問い合わせ先

熊本県商工労働部商工雇用創生局労働雇用創生課

〒862-8570

熊本県熊本市中央区水前寺6丁目18番1号

熊本県庁行政棟本館7階

TEL：096-333-2344（直通）

FAX：096-382-3279

メール：roukosousei@pref.kumamoto.lg.jp