

令和4年9月

希望の里ホンダ株式会社の  
経営状況を説明する書類

熊本県

# 目 次

## I 希望の里ホンダ株式会社の概要

|                 |   |
|-----------------|---|
| 希望の里ホンダ株式会社について | 1 |
|-----------------|---|

## II 令和3年度決算に関する書類

|              |   |
|--------------|---|
| 1 事業報告       | 2 |
| 2 損益計算書      | 4 |
| 3 貸借対照表      | 5 |
| 4 株主資本等変動計算書 | 6 |

## III 令和4年度事業計画に関する書類

|        |   |
|--------|---|
| 1 事業計画 | 7 |
| 2 収支計画 | 7 |

## I 希望の里ホンダ株式会社の概要

## 希望の里ホンダ株式会社について

### 1 代表者

代表取締役社長 酒井邦彦

### 2 所在地

宇城市松橋町豊福2832

### 3 設立年月日等

昭和60年8月1日 設立

昭和61年5月1日 操業開始

### 4 設立目的（経緯）等

重度障がい者の雇用を拡大する目的で、熊本県・宇城市（旧松橋町）・本田技研工業（株）の三者が出資して第三セクター方式で設立。

### 5 施設の概要

(1) 工場敷地 7,000㎡

(2) グランド 4,500㎡

(3) 建屋 2,700㎡

### 6 資本金

50,000千円

うち県の出資額 22,000千円

県の出資割合 44%

その他の主な出資者

| 団体名       | 出資額      | 出資割合 |
|-----------|----------|------|
| 本田技研工業(株) | 25,500千円 | 51%  |
| 宇城市（旧松橋町） | 2,500千円  | 5%   |

## Ⅱ 令和3年度決算に関する書類

## 1 事業報告

### (1) 事業の概要

#### ① 事業の経過及び成果

令和2年度の売上高は6,833,178千円だったが、令和3年度は、2輪組立事業及び印刷業務の業務量増加により、売上高は7,922,892千円となった。前年同期と比較すると、1,089,714千円の増収となった。

利益の面では、経常利益は35,833千円で、前年同期と比べ7,043千円の増益となり、当期純利益は、5,651千円増の24,862千円となった。

#### ② 設備投資の状況

| 投資内容   | 金額 (千円) |
|--------|---------|
| 建物・構築物 | 3,919   |
| 器具備品   | 1,916   |
| 工具     | 273     |
| ソフトウェア | 7,580   |
| 合計     | 13,688  |

(注) 千円未満は切り捨てて表示

#### ③ 財産及び損益の状況

| 区分                 | 35期       | 36期       | 37期       | 38期       |
|--------------------|-----------|-----------|-----------|-----------|
|                    | 平成30年度    | 令和元年度     | 令和2年度     | 令和3年度     |
| 売上高 (千円)           | 6,508,645 | 6,325,296 | 6,833,178 | 7,922,892 |
| 経常利益 (千円)          | 22,730    | 9,448     | 28,790    | 35,833    |
| 当期純利益 (千円)         | 14,055    | 4,464     | 19,211    | 24,862    |
| 1株当たり<br>当期純利益 (円) | 14,055    | 4,464     | 19,211    | 24,862    |
| 総資産額 (千円)          | 967,469   | 1,045,296 | 1,323,342 | 1,233,005 |
| 純資産 (千円)           | 225,233   | 229,697   | 248,908   | 273,770   |

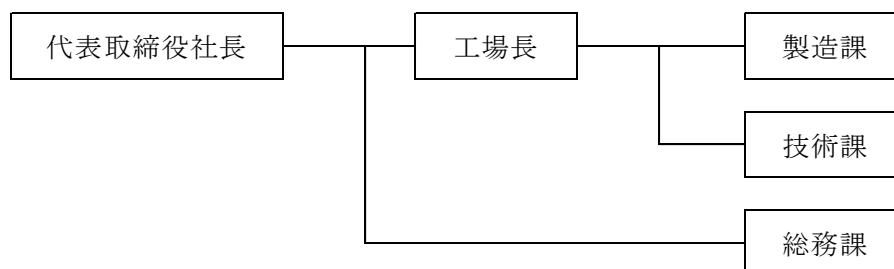
(注) 千円未満は切り捨てて表示

## (2) 会社の概況

### ① 主要な事業内容

原動機及び輸送用機械器具、農耕具その他原動機を利用した機械器具部品の製造及び販売。

### ② 組織図



### ③ 取締役及び監査役

| 役職名     | 氏名    | 担当又は主な職業                        |
|---------|-------|---------------------------------|
| 代表取締役社長 | 酒井 邦彦 |                                 |
| 取締役     | 浅井 正文 | 宇城市副市長                          |
| 取締役     | 上田 哲也 | 熊本県商工労働部政策審議監兼商工雇用創生局長          |
| 取締役     | 杉浦 功一 | 本田技研工業（株）<br>二輪・事業本部熊本製作所生産業務部長 |
| 監査役     | 福永 靖示 |                                 |

### ④ 従業員の状況

| 区分        | 男      | 女     | 計      |
|-----------|--------|-------|--------|
| 従業員数（人）   | 46（20） | 21（5） | 67（25） |
| 平均年齢（歳）   | 41.2   | 34.9  | 39.3   |
| 平均勤続年数（年） | 16.1   | 6.3   | 13.0   |

- (注) 1. 令和4年3月31日現在、正規従業員の状況  
2. ( )内は障がい者数を内数で表示  
3. 本田技研工業（株）からの出向者は除く

## 2 損益計算書

自 令和3年4月 1日

至 令和4年3月31日

(単位：千円)

| 科 目          | 金 額       |
|--------------|-----------|
| 売上高          | 7,922,892 |
| 売上原価         | 7,790,297 |
| 売上総利益        | 132,595   |
| 販売費及び一般管理費   | 106,279   |
| 営業利益         | 26,315    |
| 営業外収益        |           |
| 受取利息         | 148       |
| 助成金収入        | 8,395     |
| その他          | 989       |
| 営業外費用        |           |
| 支払利息         |           |
| 雑損           | 15        |
| 経常利益         | 35,833    |
| 特別利益         |           |
| 固定資産売却益      | 110       |
| 特別損失         |           |
| 固定資産除却損      | 6         |
| 税引前当期純利益     | 35,938    |
| 法人税、住民税及び事業税 | 11,076    |
| 当期純利益        | 24,862    |

(注) 千円未満は切り捨てて表示



### 3 貸借対照表

令和4年3月31日現在

(単位：千円)

| 資産の部         |           | 負債の部     |           |
|--------------|-----------|----------|-----------|
| I 流動資産       | 1,046,876 | I 流動負債   | 951,150   |
| 現金及び預金       | 2,144     | 買掛金      | 712,487   |
| 売掛金          | 769,121   | 未払金      | 20,219    |
| 製品           | 32,074    | 未払費用     | 6,595     |
| 原材料          | 53,632    | 前受金      | 183,912   |
| 貯蔵品          | 492       | 預り金      | 3,038     |
| 立替金          | 280       | 未払法人税等   | 6,190     |
| 短期貸付金        | 187,487   | 未払消費税    | 12,688    |
| 未収入金         | 826       | 1年内リース債務 | 6,018     |
| 前払費用         | 817       |          |           |
| II 固定資産      | 186,128   | II 固定負債  | 8,083     |
| (1) 有形固定資産   | 156,793   | 長期リース債務  | 8,083     |
| 建物           | 66,795    |          |           |
| 構築物          | 65,043    | 負債合計     | 959,234   |
| 機械及び装置       | 4,632     | 純資産の部    |           |
| 車両運搬具        | 958       | I 株主資本   | 273,770   |
| 工具・器具及び備品    | 6,383     | 資本金      | 50,000    |
| 有形リース資産      | 12,979    | 利益剰余金    | 223,770   |
| (2) 無形固定資産   | 8,490     | 繰越利益剰余金  | 223,770   |
| ソフトウェア       | 8,078     |          |           |
| 電話加入権        | 291       |          |           |
| 施設利用権        | 120       |          |           |
| (3) 投資その他の資産 | 20,844    |          |           |
| 差入保証金        | 70        |          |           |
| 長期前払費用       | -         |          |           |
| 積立保険料        | 20,664    |          |           |
| 預託金          | 110       | 純資産合計    | 273,770   |
| 資産合計         | 1,233,005 | 負債純資産合計  | 1,233,005 |

(注) 千円未満は切り捨てて表示

#### 4 株主資本等変動計算書

自 令和3年4月 1日

至 令和4年3月31日

(単位：千円)

|         | 株主資本     |          |             |            |         | 純資産合計 |
|---------|----------|----------|-------------|------------|---------|-------|
|         | 資本金      | 利益剰余金    |             | 株主資本<br>合計 |         |       |
|         |          | その他利益剰余金 | 利益剰余金<br>合計 |            |         |       |
|         |          | 繰越利益剰余金  |             |            |         |       |
| 当期首残高   | 50,000   | 198,908  | 198,908     | 248,908    | 248,908 |       |
| 当期      | 当期変動額    |          |             |            |         |       |
|         | 当期純利益    |          | 24,862      | 24,862     | 24,862  |       |
|         | その他の変動事由 |          | -           | -          | -       |       |
| 当期変動額合計 | -        | 24,862   | 24,862      | 24,862     | 24,862  |       |
| 当期末残高   | 50,000   | 223,770  | 223,770     | 273,770    | 273,770 |       |

(注) 千円未満は切り捨てて

### Ⅲ 令和4年度事業計画に関する書類

## 1 事業計画

令和4年度は二輪及び四輪ともに部品の売上増加が見込まれ、全体としての売り上げは増加の見込みであり、令和3年度に比べて1,142,319千円増の9,065,211千円を見込んでいる。

## 2 収支計画

### ① 売上げ計画

単位：千円

|      | 令和3年度実績   | 令和4年度計画   | 増減額       | 増減率 (%) |
|------|-----------|-----------|-----------|---------|
| 二輪部品 | 6,634,408 | 7,616,409 | 982,001   | 15%     |
| 四輪部品 | 988,640   | 1,323,001 | 334,361   | 34%     |
| 汎用部品 | 221,838   | 56,177    | △ 165,661 | -75%    |
| その他  | 78,006    | 69,624    | △ 8,382   | -11%    |
| 合計   | 7,922,892 | 9,065,211 | 1,142,319 | 14%     |

(注) 千円未満は切り捨てて表示

### ② 付加価値売上げ計画

単位：千円

|      | 令和3年度実績 | 令和4年度計画 | 増減額     | 増減率 (%) |
|------|---------|---------|---------|---------|
| 二輪部品 | 278,530 | 359,829 | 81,299  | 29%     |
| 四輪部品 | 64,075  | 85,911  | 21,836  | 34%     |
| 汎用部品 | 11,787  | 5,726   | △ 6,061 | -51%    |
| その他  | 75,241  | 66,194  | △ 9,047 | -12%    |
| 合計   | 429,633 | 517,660 | 88,027  | 20%     |

(注) 千円未満は切り捨てて表示

③ 設備投資計画

単位：千円

| 件名                         | 分類 | 区分 | 投資額    |
|----------------------------|----|----|--------|
| サイバーセキュリティ対策（サーバー設置、ソフト導入） | 管理 | 新規 | 3,450  |
| オンデマンドプリンター更新              | 生産 | 更新 | 9,000  |
| 工場屋根補修                     | 環境 | 補修 | 40,000 |
| 工作室改造（書庫スペース含む）            | 生産 | 改造 | 10,000 |
| レース用車いす                    | 管理 | 新規 | 1,500  |
| 合計                         |    |    | 63,950 |

④ 営業利益計画

単位：千円

|      | 令和3年度実績 | 令和4年度計画 | 増減額    | 増減率（%） |
|------|---------|---------|--------|--------|
| 営業利益 | 26,315  | 42,269  | 15,954 | 61%    |

⑤ 経常利益計画

単位：千円

|      | 令和3年度実績 | 令和4年度計画 | 増減額    | 増減率（%） |
|------|---------|---------|--------|--------|
| 経常利益 | 35,833  | 48,569  | 12,736 | 36%    |