

熊本県感染症情報 (第24週)

県内154定点医療機関からの報告数 6/13～6/19

No.	疾患名	今週	前週
1	インフルエンザ	0	0
2	RSウイルス感染症	2	0
3	咽頭結膜熱	12	13
4	A群溶血性レンサ球菌咽頭炎	11	6
5	感染性胃腸炎	317	350
6	水痘	3	4
7	手足口病	3	8
8	伝染性紅斑(りんご病)	1	2
9	突発性発しん	32	38

No.	疾患名	今週	前週
10	ヘルパンギーナ	2	4
11	流行性耳下腺炎(おたふくかぜ)	1	0
12	急性出血性結膜炎	0	0
13	流行性角結膜炎(はやり目)	0	3
14	細菌性髄膜炎	0	0
15	無菌性髄膜炎	0	0
16	マイコプラズマ肺炎	0	0
17	クラミジア肺炎	0	0
18	感染性胃腸炎(ロタウイルス)	0	0

各疾患別定点医療機関数			
No.1	: 80	No.12、13	: 9
No.2～11	: 50	No.14～18	: 15

【報告数の多い疾患】

地区別: 定点当たりの報告数が多い地域を順に記載

感染性胃腸炎

報告数: 317件 (前週: 350件)

地区別: 菊池、有明、御船

年齢別: 2歳

63件 (19.9%)

突発性発しん

報告数: 32件 (前週: 38件)

地区別: 菊池、熊本、水俣、御船

年齢別: 1歳未満

15件 (46.9%)

咽頭結膜熱

報告数: 12件 (前週: 13件)

地区別: 菊池、有明、御船、熊本、宇城

年齢別: 1歳

5件 (41.7%)

【大雨等による災害時の感染症を予防しましょう】

災害時には、感染症の拡大リスクが高まります。

以下の感染予防対策を適切に実施していただき、感染症の発生及びまん延を防止しましょう。

【避難所での感染症対策】

<手洗い>

- ・トイレの後や食事の前には手を洗う。
- ・手洗いは30秒程度かけて水と石けんで丁寧に洗う。水が出ない場合には、アルコールを含んだ手指消毒薬を使用する。

<咳エチケット>

- ・マスクを着用する(口・鼻を覆う)。
- ・咳やくしゃみの際はティッシュやハンカチで鼻と口を覆う。ティッシュ等がない場合は、二の腕で鼻と口を覆う。

<身体的距離の確保>

- ・人との間隔は、できるだけ2m(最低1m)空ける。
- ・会話をする際は、可能な限り真正面を避ける。

<食べ物について>

- ・袋入りの食べ物は、手でちぎって食べずに、直接食べる。
- ・おにぎりを握るときは、使い捨て手袋を使用するか、ラップに包む。

避難所内の感染拡大を防ぐために、嘔吐・下痢・発熱などの症状がある方は、すぐに避難所スタッフ等にお知らせください。

【被災した家屋での感染症対策】

<清掃時の注意点>

- ・ほこりから目や口を保護するため、ゴーグル・マスクを着用する。
- ・清掃中のケガ予防のため、丈夫な手袋や底の曇い靴などを着用する。長袖など肌が見えない服装にする。
- ・ケガをした場合は、傷口を流水で洗浄し、消毒する。
- ・特に深い傷や汚れた傷は、菌が入り込み、感染症をおこす場合があるため、医師に相談しましょう。
- ・ドアと窓をあけて、しっかり換気する。
- ・汚泥は取り除き、しっかり乾燥させる。清掃が不十分だと、消毒の効果を発揮できません。
- ・作業後は手洗いをする。

衛生的な手洗い等に関する資料は、県ホームページからダウンロードできますので、ぜひご活用ください。

<https://www.pref.kumamoto.jp/soshiki/30/106125.html>

避難されている皆様へ **注意!**

避難所では、感染症(ノロウイルスなど)、食中毒、エコーノロウイルス感染症が発生する可能性があります。以下の点に注意しましょう。

1. 感染症対策 <コトバに注意!>

- (1) マスクを着けましょう。
- (2) 人と人との距離をできるだけとりましょう。
- (3) 食事の前やトイレの際は、手洗いをしっかりと行いましょう。水が出ない場合はアルコール等手指消毒薬を使用してください。
- (3) 拭き取った手拭いの上を触らないようにしましょう。

2. 食中毒対策

- (1) 食品は、消費(賞味)期限内に早めに食べましょう。
- (2) 生ものは避けて、加熱したものを食べるようにしましょう。
- (3) 食品は、一度がとがらない限り調理に使用しましょう。
- (4) 食べ物の置いてある場所(ペットなど)を動物が近づかないようにしましょう。
- (5) 調理後は清潔に洗い、手洗いをしっかりと行いましょう。流水がない場合は、ウェットティッシュなどで代用しましょう。

3. エコーノロウイルス感染予防

長時間足を動かさずに同じ場所にいると、エコーノロウイルス感染を起こす可能性があります。

- (1) 長時間同じ、同じ場所での活動は、避けてください。
- (2) 足の指先に着目して活動し、足はよく動かす。
- (3) 清潔な靴を履く。
- (4) 靴の消毒をする。

4. 虫の対策

避難生活では抵抗力が弱り、生虫や虫刺され、口内炎が起こりやすくなります。特に高齢の方は、口の中や手の指の間で細菌性感染症にかかりやすくなりますので、口の衛生管理に注意し、虫刺され、噛み傷には注意しましょう。

5. その他

食物アレルギーのある方は、食事にアレルギーが書かれていないか確認しましょう。

★ 県庁舎近くあった場合は、早めに医師等に相談しましょう。

連絡先: 県庁舎 0968-72-2184 中城 0968-22-1207
 山形 0968-44-4121 八代 0968-22-2229
 豊後 0968-25-4138 宇佐 0968-22-4134
 阿蘇 0971-24-9030 人吉 0968-22-3107
 阿蘇南 096-22-0018 阿蘇北 0968-22-2172
 熊本県 熊本県庁舎 096-333-2247 熊本県庁舎 096-333-2208

熊本県感染症情報 (第24週)

報告期間	第17週	第18週	第19週	第20週	第21週	第22週	第23週	第24週	第21週	第22週	第23週
	7週前	6週前	5週前	4週前	3週前	2週前	1週前	今週	全国3週前	全国2週前	全国1週前
	4/25 ~ 5/1	5/2 ~ 5/8	5/9 ~ 5/15	5/16 ~ 5/22	5/23 ~ 5/29	5/30 ~ 6/5	6/6 ~ 6/12	6/13 ~ 6/19	5/23 ~ 5/29	5/30 ~ 6/5	6/6 ~ 6/12
インフルエンザ	1 0.01	0 0.00	0 0.00	0 0.00	0 0.00	0 0.00	0 0.00	0 0.00	8 0.00	2 0.00	7 0.00
RSウイルス感染症	0 0.00	2 0.04	1 0.02	1 0.02	1 0.02	0 0.00	0 0.00	2 0.04	628 0.20	695 0.22	838 0.27
咽頭結膜熱	7 0.14	4 0.08	10 0.20	10 0.20	12 0.24	11 0.22	13 0.26	12 0.24	992 0.32	1,141 0.36	1,311 0.42
A群溶血性レンサ球菌 咽頭炎	7 0.14	3 0.06	7 0.14	4 0.08	6 0.12	11 0.22	6 0.12	11 0.22	943 0.30	1,090 0.35	1,087 0.35
感染性胃腸炎	297 5.94	179 3.58	283 5.66	378 7.56	442 8.84	350 7.00	350 7.00	317 6.34	16,642 5.3	16,759 5.32	17,049 5.42
水痘	5 0.10	5 0.10	3 0.06	4 0.08	6 0.12	2 0.04	4 0.08	3 0.06	269 0.09	273 0.09	251 0.08
手足口病	3 0.06	4 0.08	6 0.12	5 0.10	7 0.14	7 0.14	8 0.16	3 0.06	620 0.20	742 0.24	807 0.26
伝染性紅斑	0 0.00	1 0.02	0 0.00	3 0.06	0 0.00	0 0.00	2 0.04	1 0.02	32 0.01	41 0.01	26 0.01
突発性発しん	32 0.64	44 0.88	33 0.66	36 0.72	37 0.74	35 0.70	38 0.76	32 0.64	1,264 0.40	1,302 0.41	1,285 0.41
ヘルパンギーナ	1 0.02	0 0.00	5 0.10	2 0.04	0 0.00	1 0.02	4 0.08	2 0.04	90 0.03	123 0.04	166 0.05
流行性耳下腺炎	1 0.02	3 0.06	1 0.02	1 0.02	5 0.10	2 0.04	0 0.00	1 0.02	122 0.04	128 0.04	127 0.04
急性出血性結膜炎	0 0.00	0 0.00	0 0.00	0 0.00	0 0.00	0 0.00	0 0.00	0 0.00	2 0.00	2 0.00	1 0.00
流行性角結膜炎	3 0.33	3 0.33	3 0.33	2 0.22	7 0.78	3 0.33	3 0.33	0 0.00	118 0.17	136 0.20	148 0.21
細菌性髄膜炎	0 0.00	0 0.00	0 0.00	0 0.00	0 0.00	0 0.00	0 0.00	0 0.00	8 0.02	5 0.01	5 0.01
無菌性髄膜炎	2 0.13	1 0.07	0 0.00	1 0.07	0 0.00	0 0.00	0 0.00	0 0.00	10 0.02	5 0.01	10 0.02
マイコプラズマ肺炎	0 0.00	0 0.00	0 0.00	0 0.00	0 0.00	0 0.00	0 0.00	0 0.00	8 0.02	8 0.02	8 0.02
クラミジア肺炎	0 0.00	0 0.00	0 0.00	0 0.00	0 0.00	0 0.00	0 0.00	0 0.00	- -	1 0.00	- -
感染性胃腸炎(ロタウイルス)	0 0.00	0 0.00	0 0.00	0 0.00	0 0.00	0 0.00	0 0.00	0 0.00	1 0.00	- -	- -

上段:患者数、下段:定点一医療機関当たりの患者報告数

【1類～5類感染症(全数把握)の報告】

4類感染症

日本紅斑熱: 3件(今年9件)

5類感染症

クロイツフェルト・ヤコブ病: 1件(今年1件)

梅毒: 2件(今年80件)

【全国より一定点当たり2倍以上(3週連続)多い感染症】

(全国の流行状況の情報還元には時間差があるため、全国の情報には1週間までの内容になります。)

【大きな流行が発生又は継続しつつある地域(保健所)】

感染性胃腸炎 : 菊池

【 病原体検査情報 】

県保健環境科学研究所で病原体検査を実施した結果を記載しています。

季節性インフルエンザではどのウイルスタイプが主流かといった傾向を示しています。

インフルエンザウイルス検出状況(PCR検査結果) 2021/22シーズン(R3.9/6~)の累計

	A型			B型
	季節性 H1pdm(AH1pdm09)	H1(ソ連型)	H3(香港型)	
(今シーズン累計)	0件	0件	0件	0件
(昨シーズン累計)	0件	0件	0件	0件

呼吸器疾患病原体検出状況 第1週(R4.1/3~)からの累計

ライノウイルス	RSウイルス	パラインフルエンザウイルス	ヒトメタニューモウイルス	コロナウイルス	エンテロウイルス
16件 (41件)	6件 (4件)	0件 (7件)	0件 (0件)	0件 (9件)	0件 (0件)
アデノウイルス	その他				
1件 (1件)	4476件 (1530件)				

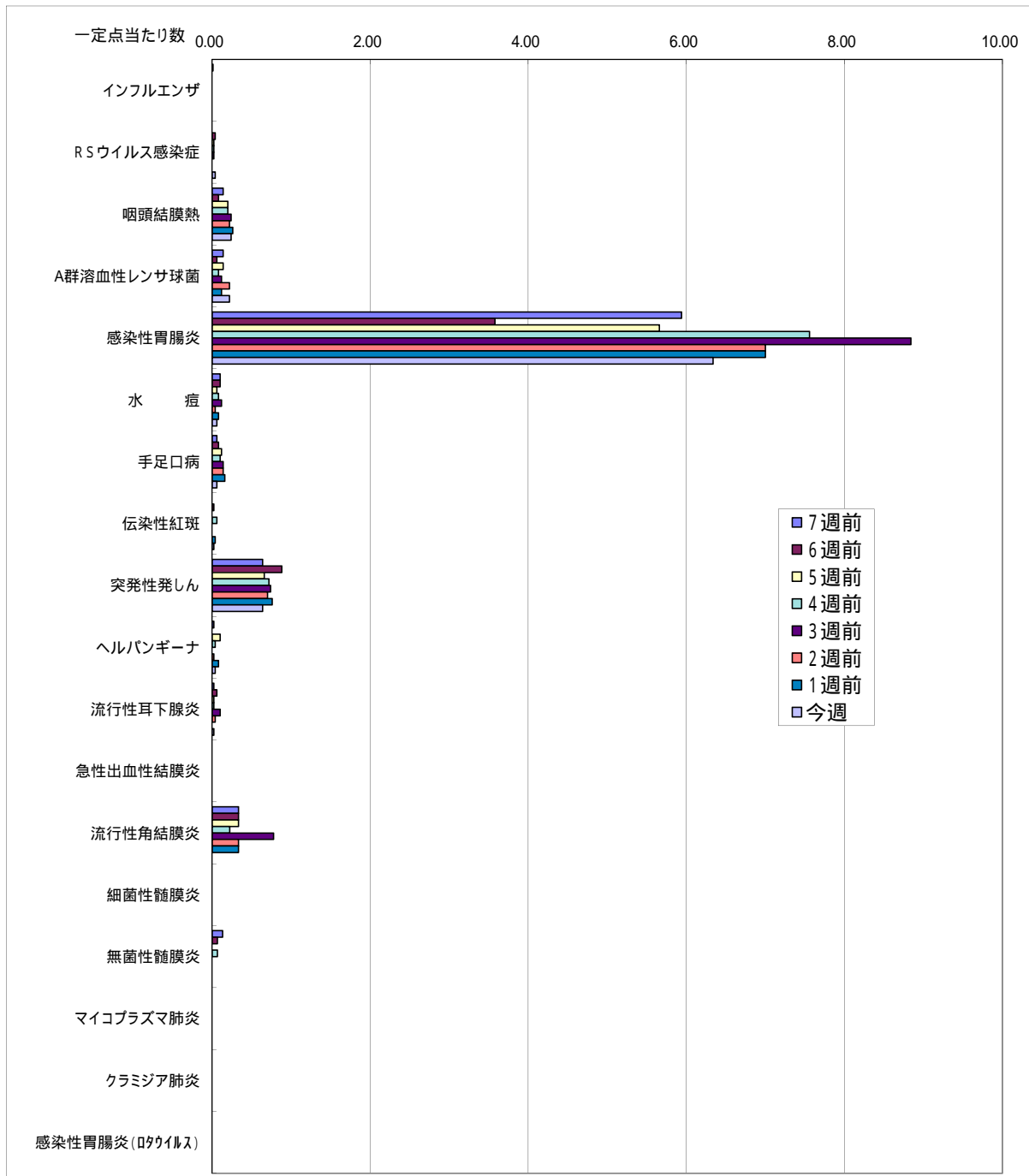
(カッコ内は昨シーズン累計)

感染性胃腸炎病原体検出状況 第1週(R4.1/3~)からの累計

ノロウイルス	サボウイルス	ロタウイルス	アストロウイルス	アデノウイルス	その他
0件 (3件)	2件 (0件)	0件 (0件)	0件 (0件)	2件 (1件)	0件 (4件)

(カッコ内は昨シーズン累計)

一定点当たり週別発生状況の推移



一定点当たりの数値が10.00を超えた場合の推移は前の表で確認してください。

