

速報

平成17年台風14号 球磨川水系の出水状況



人吉市；9月6日17:26撮影



国土交通省九州地方整備局
八代河川国道事務所
川辺川ダム砂防事務所

※ 本速報に掲載されている数値等は、今後の調査により変わることがあります。

1. 気象概況

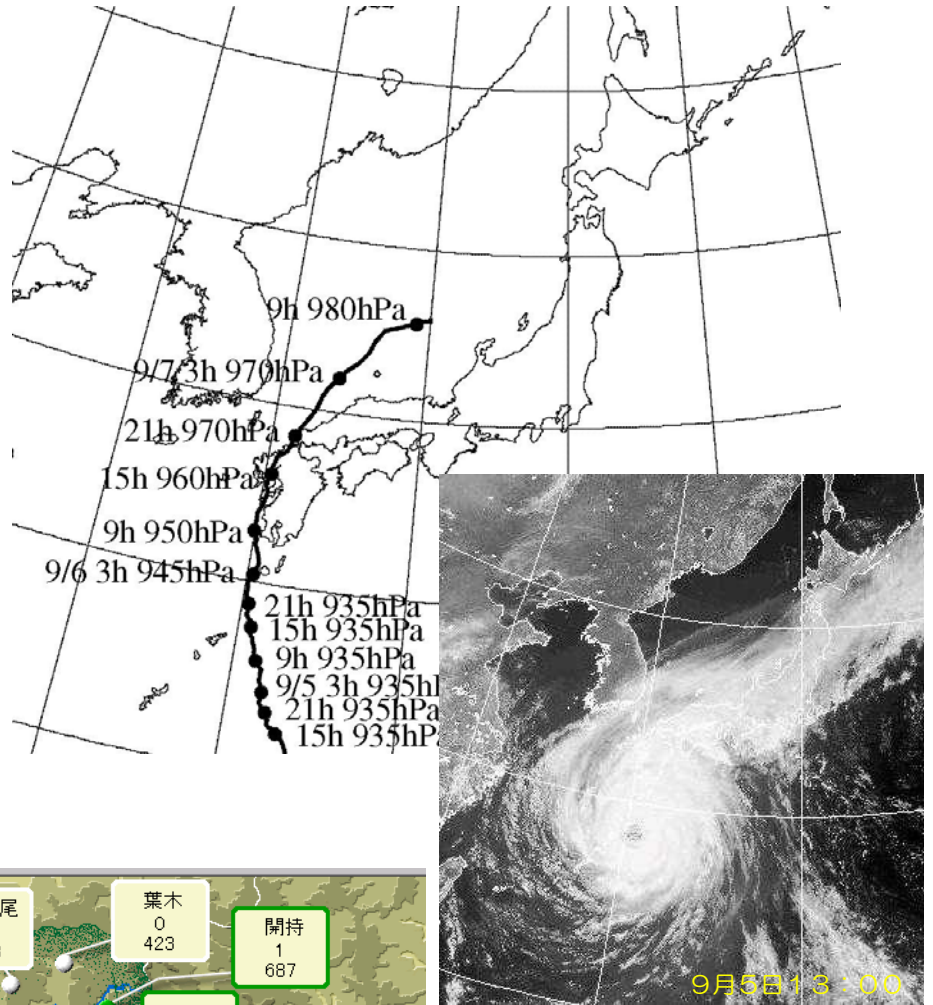
※ 今後の調査により数値等が変わる場合があります。

大型で非常に強い台風14号は、平成17年9月6日朝から昼前にかけて鹿児島県薩摩半島の西海上から天草付近を通過しました。同日午後2時過ぎには、長崎県諫早市付近に上陸し、佐賀、福岡を縦断、夜には山口県の西海上から日本海に抜けました。

この台風の影響により、球磨川流域の総雨量(注1)の平均値(注2)は約420mmに達し、山間部の一部で総雨量は900mmを超えました。なお、人吉地点の総雨量は275mm、八代地点の総雨量は162mmでした。

注1：総雨量とは9月4日の降り始めから7日8時までの総雨量。以下、同じとします。

注2) 総雨量の平均値は流域内23箇所の雨量観測所の総雨量の単純平均値。

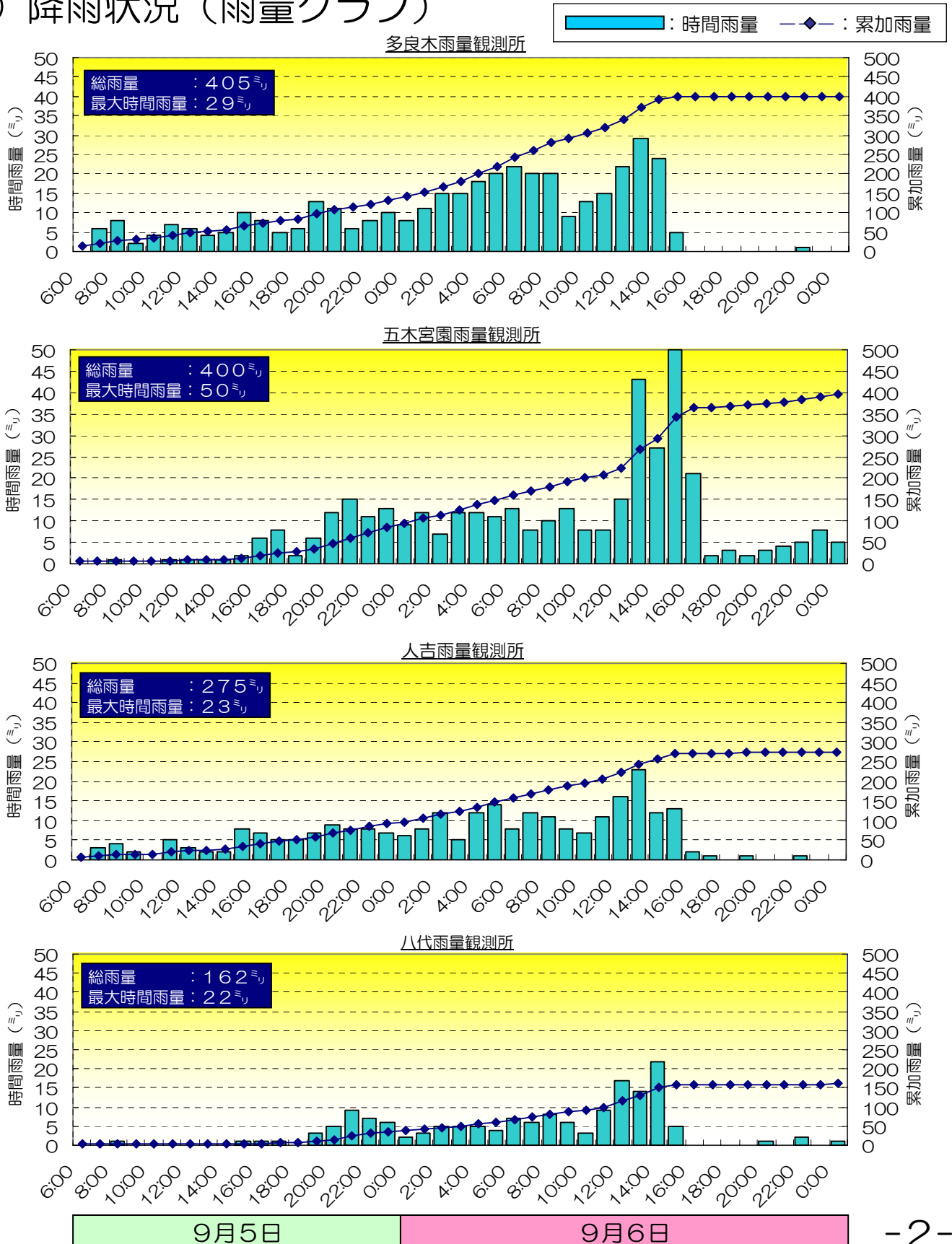


7日8時現在の雨量状況
(上段は7時～8時までの時間雨量、
下段は降り始めからの総雨量)

2. 降雨・水位状況

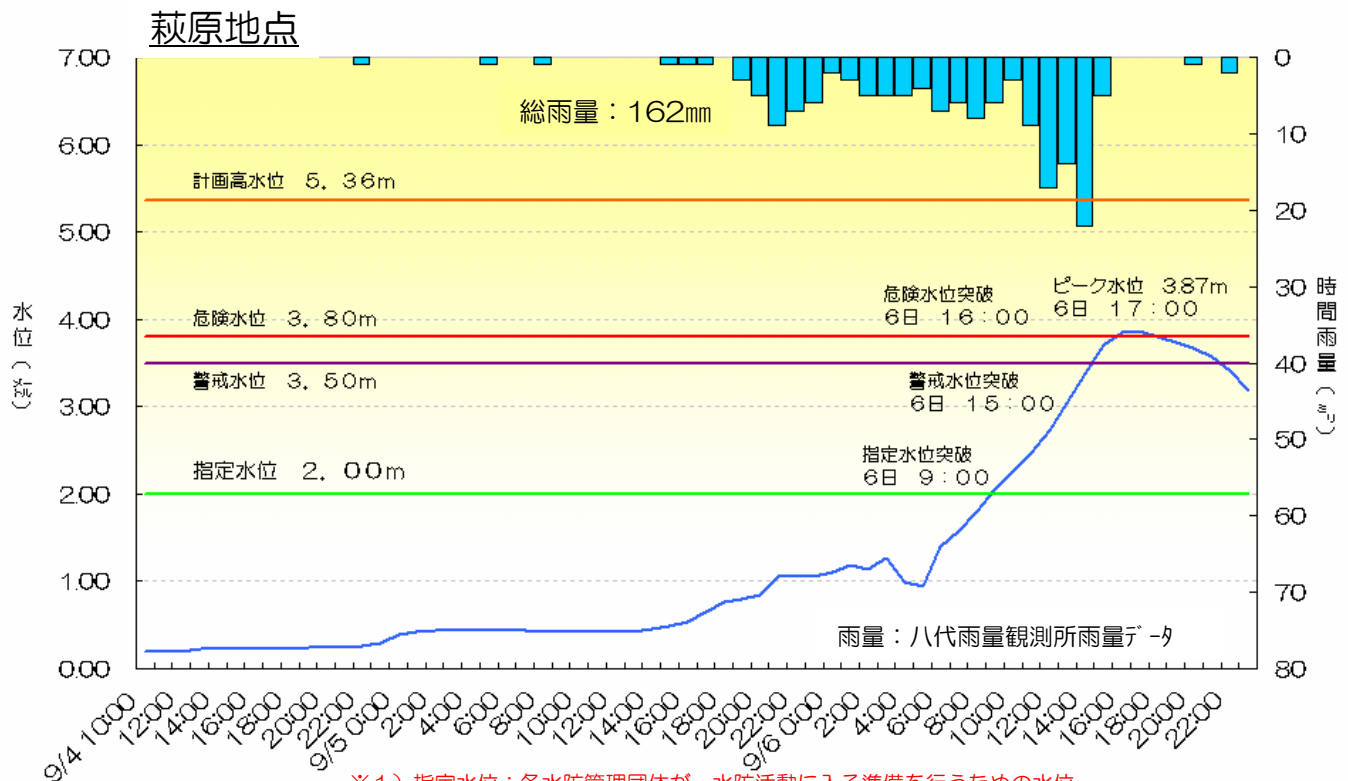
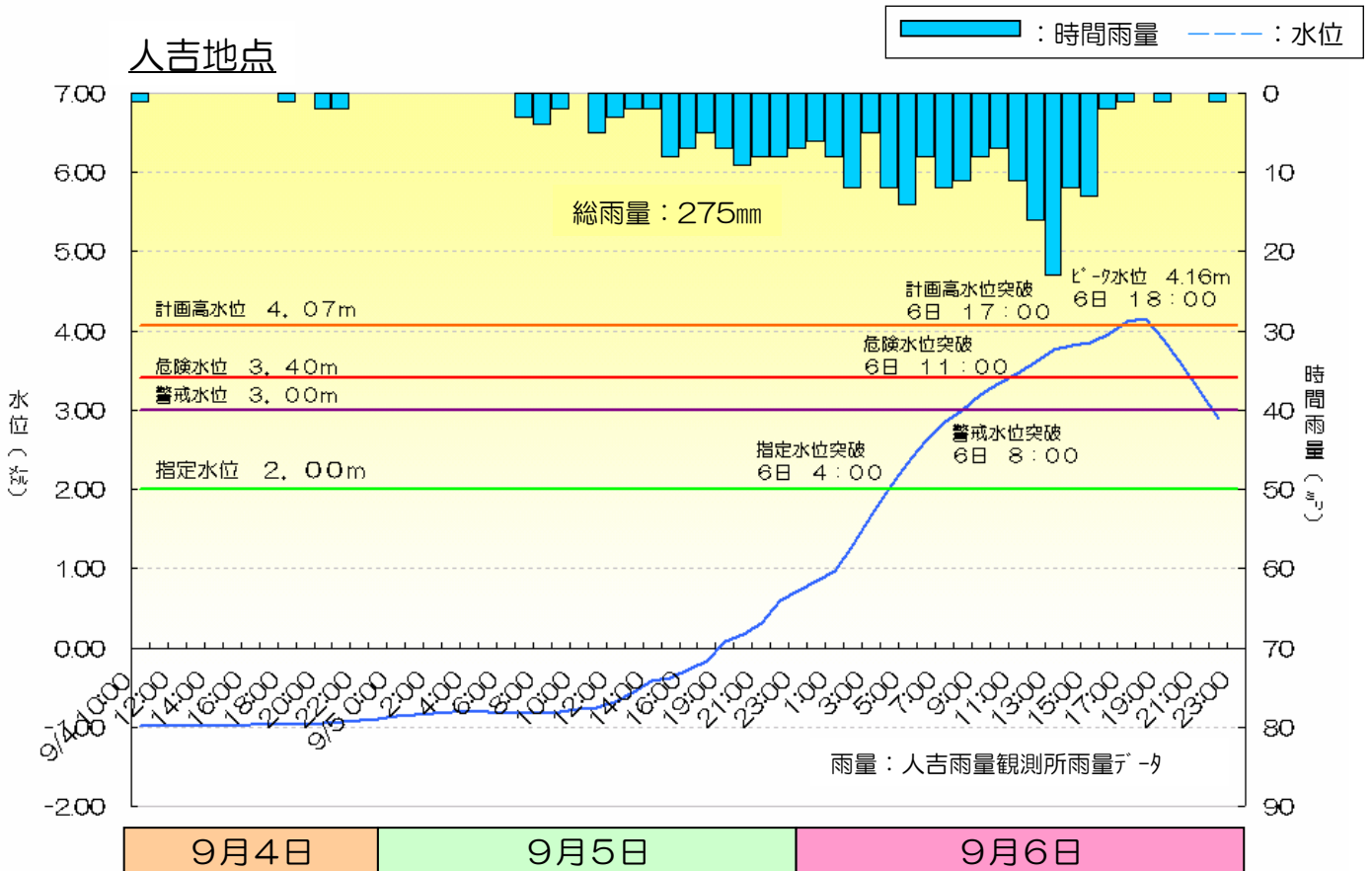
※ 今後の調査により数値等が変わる場合があります。

1) 降雨状況（雨量グラフ）



※ 今後の調査により数値等が変わる場合があります。

2) 水位状況 (水位・雨量グラフ)



- ※1) 指定水位：各水防管理団体が、水防活動に入る準備を行うための水位
- ※2) 警戒水位：各水防管理団体が、水害の発生に備えて出勤し、または出勤の準備に入る水位
- ※3) 危険水位：一連区間で氾濫の恐れがある水位（堤防の整備状況などによって異なる。）
- ※4) 計画高水位：計画の河道で計画の流量を安全に流すために設定した水位

3. 被害状況等

9月8日16:00現在

1) 浸水家屋数

市町村名	主な地区名	浸水家屋(戸)			備考
		床上浸水	床下浸水	合計	
八代市(旧坂本村)	深水、大門等	5戸	1戸	6戸	
芦北町	漆口(告)、鎌瀬(上)	6戸	1戸	7戸	
球磨村	一勝地、渡等	18戸	22戸	40戸	
人吉市	老神町等	1戸	5戸	6戸	
相良村	中四浦、下四浦等	8戸	35戸	43戸	
錦町	西	1戸	1戸	2戸	
あさぎり町	川瀬	0戸	2戸	2戸	
多良木町	黒肥地	0戸	2戸	2戸	
湯前町	—	0戸	4戸	4戸	
水上村	—	0戸	0戸	0戸	
合計		39戸	73戸	112戸	

2) 避難勧告等状況

※河川沿いの地区以外にかかるものを含む。

市町村名	地区名	避難勧告等			備考
		自主・勧告	世帯数	人数	
八代市(旧坂本村)	深水、鮎婦等	自主	11世帯	19人	
人吉市	温泉町、相良町他	勧告	431世帯	1037人	
芦北町	漆口(告)	指示	6世帯	9人	
球磨村		該当なし			
相良村	永江、上園	勧告	131世帯	496人	
錦町		該当なし			
あさぎり町	須恵	勧告	63世帯	247人	
多良木町	牛島、下鶴	勧告	129世帯	423人	
水上村		該当なし			
湯前町		該当なし			
合計			771世帯	2231人	

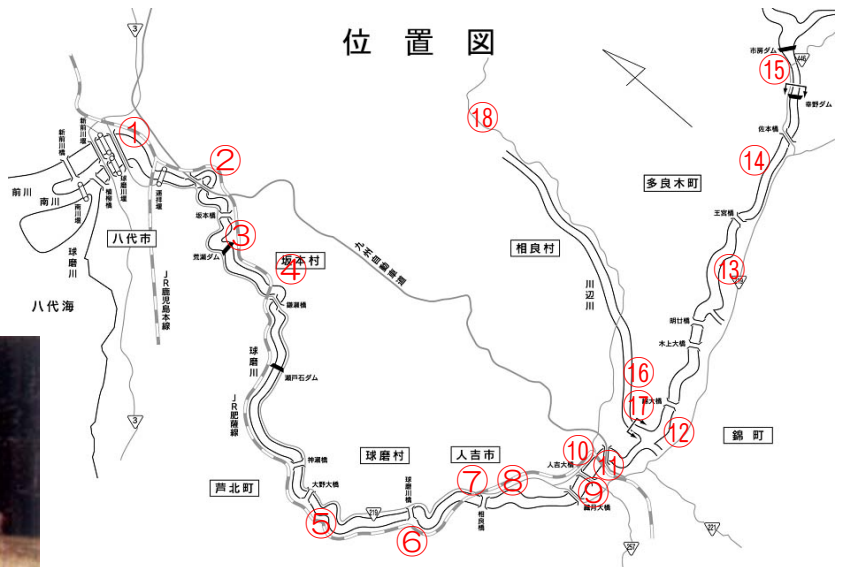
3) 水防活動状況

	地区名	水防活動状況			備考
		件数	人数	作業内容	
八代市(旧坂本村)	全域		4人	地域の見回り	
人吉市	市内全域		317人	内水排除、土嚢積み等	
芦北町	漆口(告)	1件	50人	復旧活動等	
球磨村	渡、神瀬、一勝地	3件	調査中	道路、家屋の土砂除去等	
相良村	川辺、御瀬、深水、四浦	4件	196人	土嚢積み、避難誘導等	
錦町		該当なし			
あさぎり町	須恵	2件	50人	土のう積み	
多良木町			179人	土のう積み	
水上村		該当なし			
湯前町	上猪、野中田1、馬場	4件	66人	土のう積み	
合計		14件	862人		

※各市町村の被害状況等を記載しています。各市町村からの聞き取りによるものであり、今後の調査により数値等が変わる場合があります。

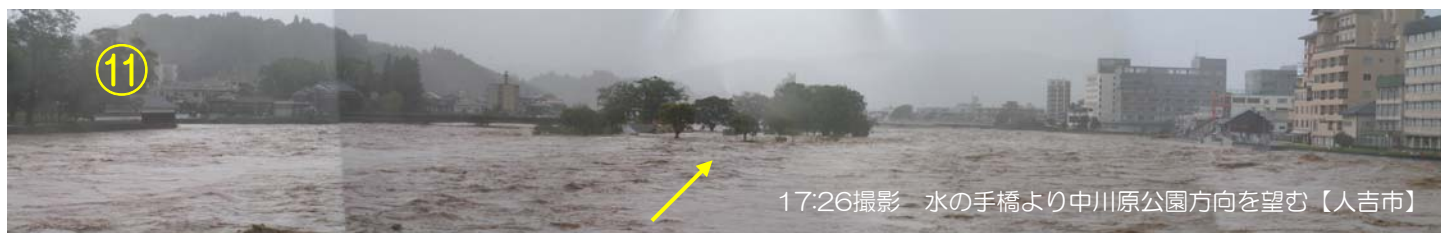
4. 出水状況写真

1) 八代～中流部 (八代・芦北)



※撮影はいずれも9月6日。
 (漆口地区については、芦北町からの提供) -5-

2) 中流部 (球磨) ~ 人吉市街部



3) 本川上流部、川辺川



※ 6日8:30に、最大流入量941ト/sのうち約425ト/sをダムに貯留し、下流の被害を軽減した。



※撮影はいずれも9月6日 -7-