

水上村・多良木町・湯前町

球磨地域振興局 復興への取組み

令和3年（2021年）9月16日

熊本県県南広域本部球磨地域振興局

1 堆積土砂の撤去

○県管理河川に堆積した土砂のうち、緊急に撤去が必要な土砂（水上村約1.1万m³、多良木町2.8万m³、湯前町約0.3万m³）を5月末までに撤去し、今後も堆積状況を踏まえ、維持掘削を実施。



事業名等	スケジュール				
	R2年度	R3年度	R4年度	R5年度	R6年度
堆積土砂撤去	撤去完了	維持管理上、必要な土砂撤去の継続的な実施			

2 土石流への緊急対策

○斜面崩壊等による土石流に対応するため、砂防指定地 中猪（湯前町中猪）に砂防えん堤を計画。用地取得後、工事に着手。



事業名等	スケジュール		
	R2年度	R3年度	R4年度
土砂災害緊急対策事業(中猪)	用地	工事	

3 道路・河川等の災害復旧

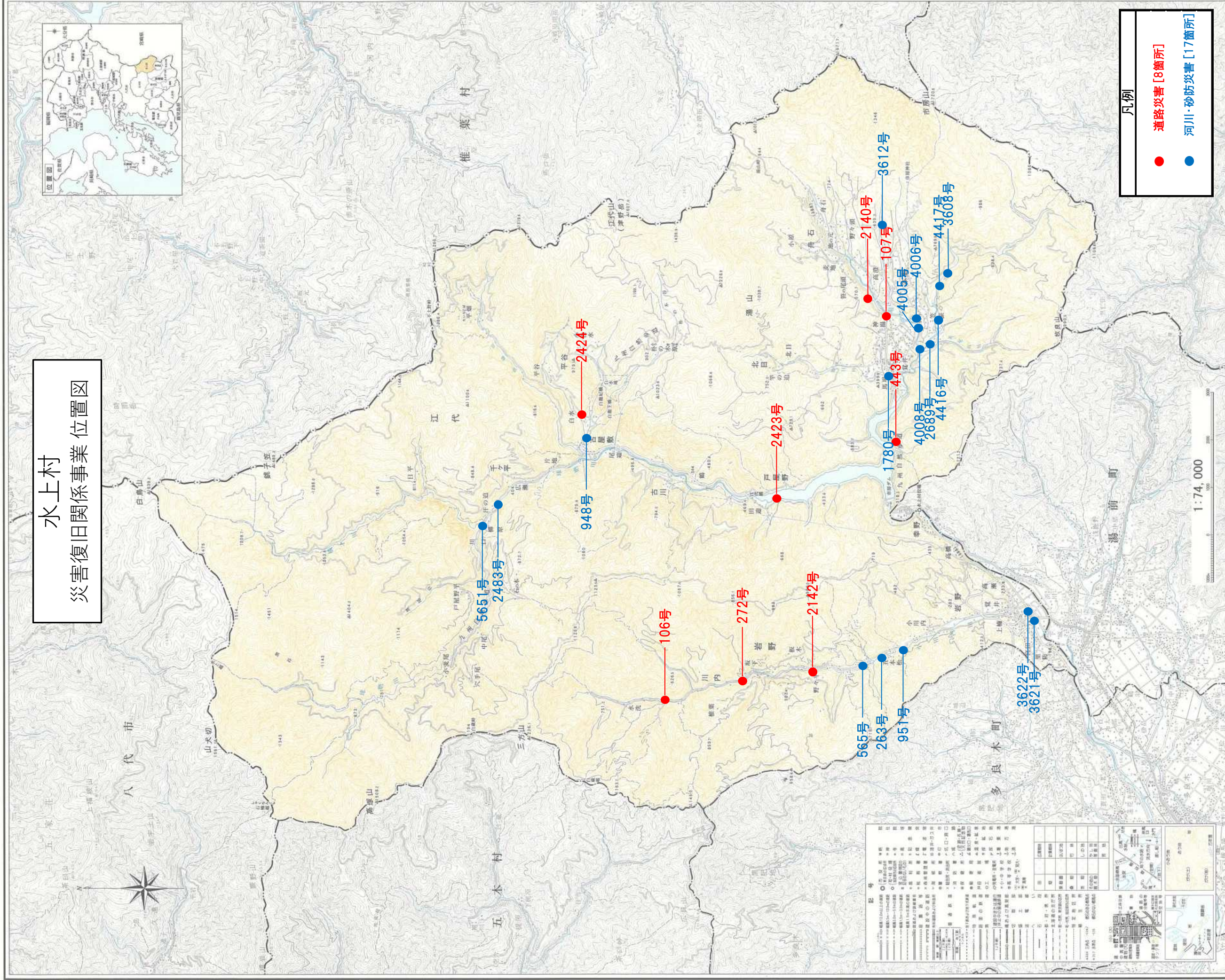
※スケジュールは、現時点の予定であり、変更になる場合があります。

- 県が管理する道路や河川等の災害復旧
 - ・水上村 被災箇所25箇所（約8億円）、8月末時点で9箇所（約3億円）の工事に着手。
 - ・多良木町 被災箇所90箇所（約19億円）、8月末時点で31箇所（約5億円）の工事に着手。
 - ・湯前町 被災箇所11箇所（約1.9億円）、8月末時点で9箇所（約1.2億円）の工事に着手。
- 県道中河間多良木線（多良木町槻木地内）は令和3年4月に全面通行止を解消。
- 本格的な工事着手までに時間を要する箇所のうち、出水により家屋等への影響が懸念される箇所等については、応急対策を実施。



事業名等	スケジュール			
	R2年度	R3年度	R4年度	R5年度
災害復旧事業	応急工事	復旧工事		

水上村 災害復旧関係事業位置図



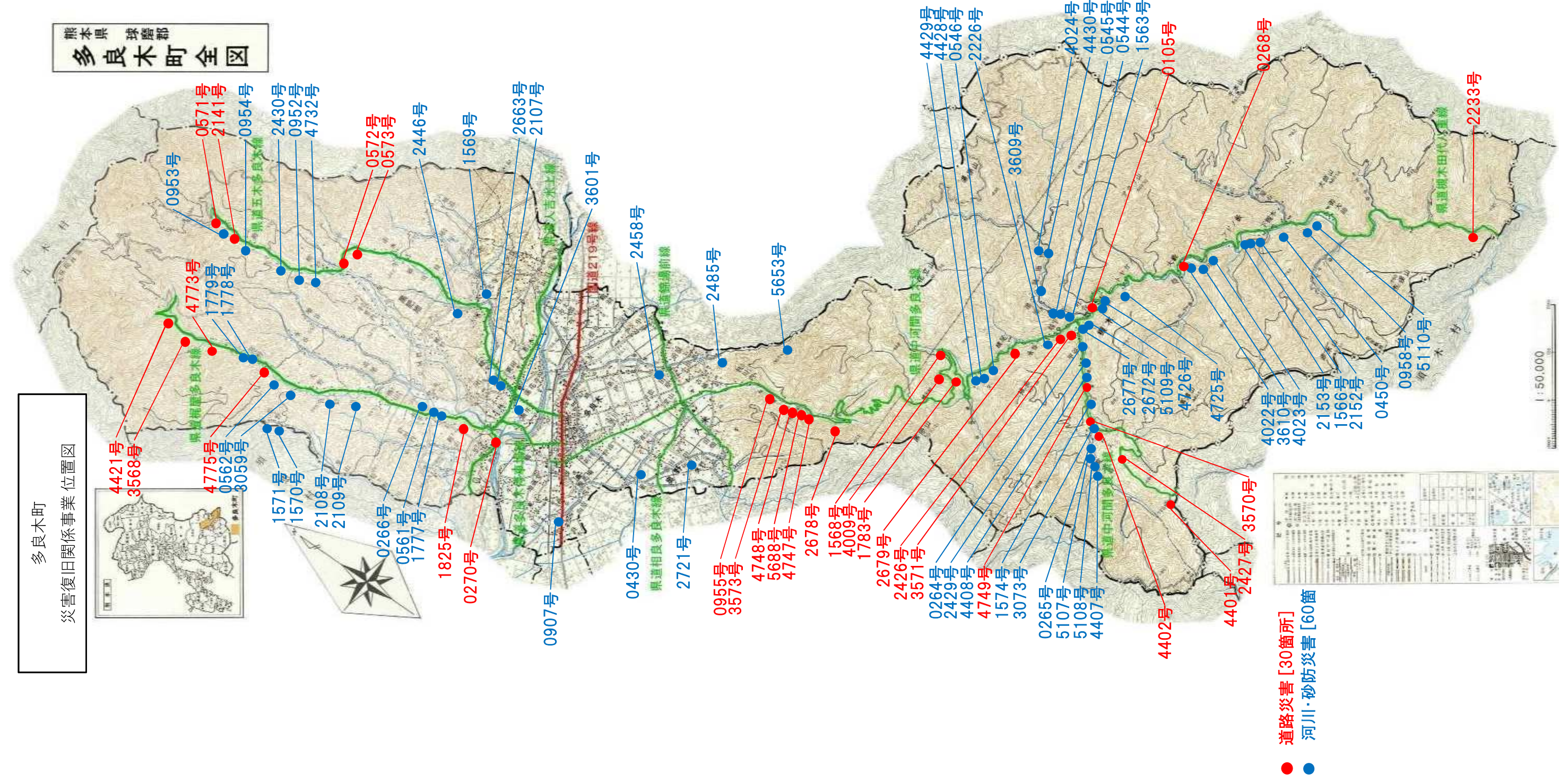
記号	説明
● (赤)	道路災害 [8箇所]
● (青)	河川・砂防災害 [17箇所]

凡例	
● (赤)	道路災害 [8箇所]
● (青)	河川・砂防災害 [17箇所]

1:74,000

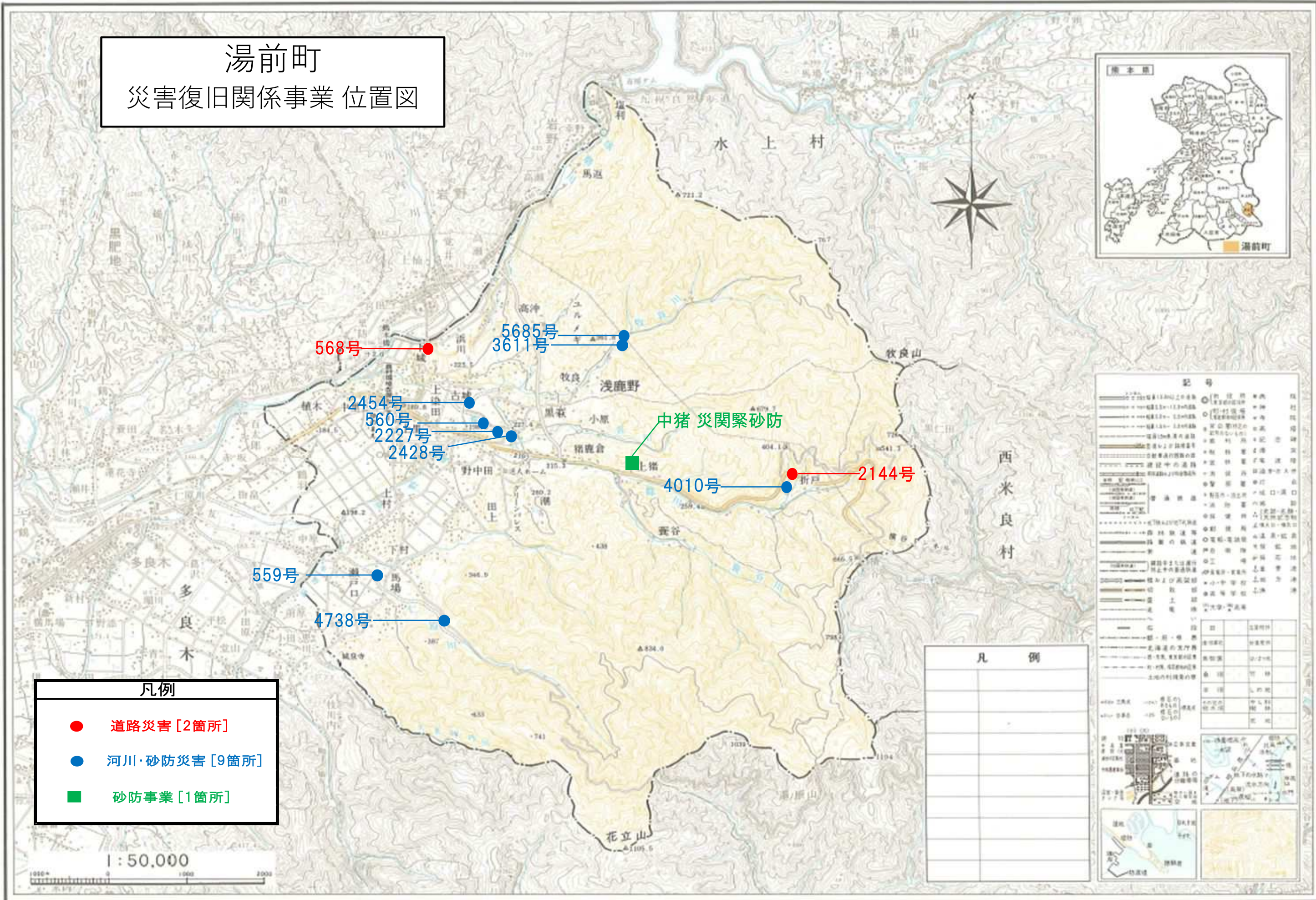
多良木町
災害復旧関係事業 位置図

熊本県 球磨郡
多良木町全図



- 道路災害 [30箇所]
- 河川・砂防災害 [60箇]

湯前町 災害復旧関係事業 位置図



凡例

- 道路災害 [2箇所]
- 河川・砂防災害 [9箇所]
- 砂防事業 [1箇所]



記号

○	市界	市界	市界
○	町界	町界	町界
○	村界	村界	村界
○	学区	学区	学区
○	市立施設	市立施設	市立施設
○	町立施設	町立施設	町立施設
○	公立施設	公立施設	公立施設
○	私立施設	私立施設	私立施設
○	公園	公園	公園
○	神社	神社	神社
○	仏教寺	仏教寺	仏教寺
○	基督教	基督教	基督教
○	葬儀場	葬儀場	葬儀場
○	福祉施設	福祉施設	福祉施設
○	児童遊園	児童遊園	児童遊園
○	公園	公園	公園
○	運動場	運動場	運動場
○	学校	学校	学校
○	高等学校	高等学校	高等学校
○	中学校	中学校	中学校
○	小学校	小学校	小学校
○	保育園	保育園	保育園
○	図書館	図書館	図書館
○	公民館	公民館	公民館
○	老人ホーム	老人ホーム	老人ホーム
○	障害者施設	障害者施設	障害者施設
○	児童養育施設	児童養育施設	児童養育施設
○	福祉施設	福祉施設	福祉施設
○	福祉施設	福祉施設	福祉施設
○	福祉施設	福祉施設	福祉施設
○	福祉施設	福祉施設	福祉施設
○	福祉施設	福祉施設	福祉施設
○	福祉施設	福祉施設	福祉施設
○	福祉施設	福祉施設	福祉施設
○	福祉施設	福祉施設	福祉施設
○	福祉施設	福祉施設	福祉施設
○	福祉施設	福祉施設	福祉施設
○	福祉施設	福祉施設	福祉施設
○	福祉施設	福祉施設	福祉施設

凡例

1 治山による山の再生・強化等

○被災した治山施設、林地等の復旧対策（県施行）

治山施設は、本年度中に2箇所に着手し、全ての箇所の完成は、R6年度中を予定。林地等は、R3年7月までに71カ所中10カ所に着手。なお、本年度末までに更に12箇所を着手予定。

R4年度以降は、計画的に復旧対策に着手し、全ての箇所の完成はR8年度中を予定。

区分	箇所数	スケジュール							
		R2年度	R3年度	R4年度	R5年度	R6年度	R7年度	R8年度	
被災した治山施設の復旧	8	7 水上村		[進捗状況]					
		0 多良木町							
		1 湯前町		[進捗状況]					
被災した林地等の復旧	71	24 水上村	[6カ所着手]	[進捗状況]					
		29 多良木町	[1カ所着手]	[進捗状況]					
		18 湯前町	[3カ所着手]	[進捗状況]					

【湯前町潮山B地区】

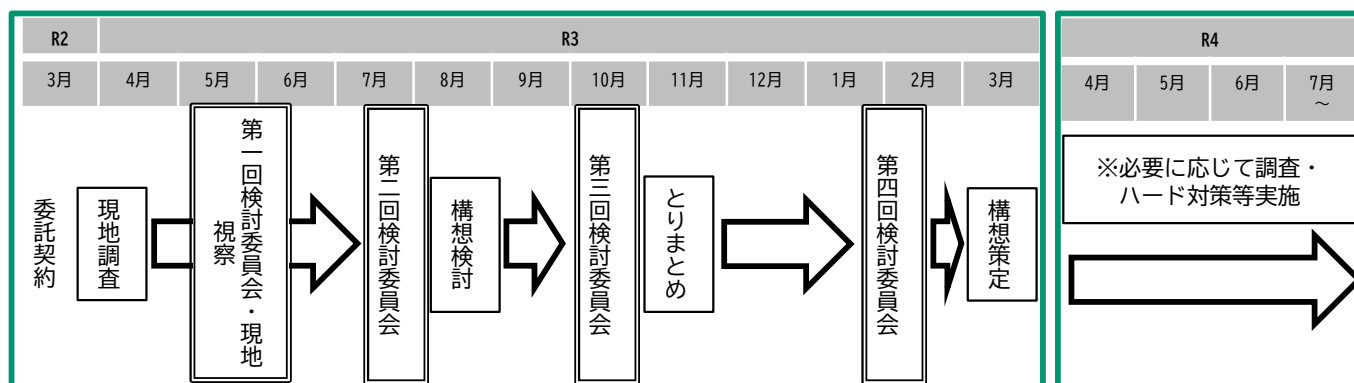
R3年7月末



○幸野溝等への土砂流出抑止対策(県施行)

- ・幸野溝、新幸野溝において、山側からの土砂の流入により農地や宅地等の被害が発生。清願寺ダムにおいても大量の土砂等がダム湖に流入。
- ・新たに設置した検討委員会の助言を踏まえ、効果的な土砂対策や森林施業手法等を、「農」「林」一体的に取り組む。

【検討委員会のスケジュール】



2 生産基盤の復旧状況

○営農用機械・施設、農地・農業用施設、林道施設（町村施行）

被災した農業用機械、農地・農業用機械、林道施設の復旧に向けて、町及び村が国・県等関係機関と連携し計画的に実施中。

※県は、計画変更や設計協議等の技術的支援を引き続き実施

区分	箇所数・経営体	スケジュール				
		R2年度	R3年度	R4年度	R5年度	R6年度
水上村	営農用機械・施設	0				
	農地・農業用施設	34	[2件完了]	[進捗]		
	林道施設	35	[10箇所着手]	[進捗]		
多良木町	営農用機械・施設	11	[11経営体完了]			
	農地・農業用施設	56	[21件完了]	[進捗]		
	林道施設	28	[3箇所着手]	[進捗]		
湯前町	営農用機械・施設	3	[3経営体完了]			
	農地・農業用施設	23	[11件完了]	[進捗]		
	林道施設	12		[進捗]		

【多良木町古多良木地区】

R3年7月末



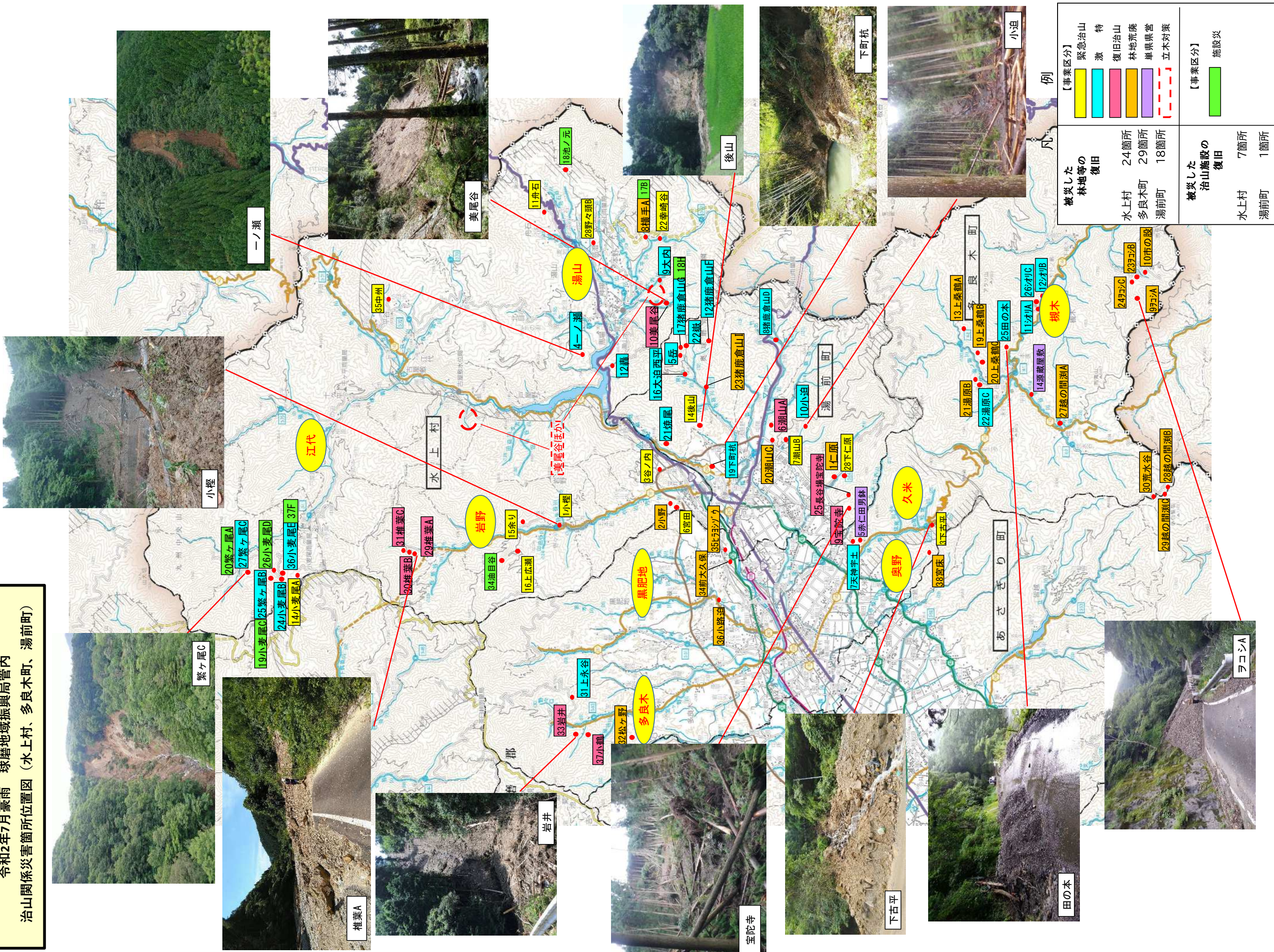
3 田んぼダムの推進

モデル地区115.3ha(水上村30ha、多良木町39.5ha、湯前町45.8ha)を設置し、実証・実験に取り組む中。うち、湯前町の10.0haでは、自動給排水栓を用いたスマート田んぼダムを実施中。

今後、町村や土地改良区など関係機関と連携し取組面積を拡大予定。



令和2年7月豪雨 球磨地域振興局管内
治山関係災害箇所位置図（水上村、多良木町、湯前町）



一ノ瀬



小椋



繁ヶ尾C



椎葉A



岩井



宝陀寺



下古平



田の本



ヲコシA



美尾谷



後山



下町杭



小迫

例

【事業区分】	
緊急治山	被災した林地等の復旧
特激	水上村 24箇所
復旧治山	多良木町 29箇所
林地荒廃	湯前町 18箇所
単県県営	
立木対策	
	被災した治山施設の復旧
	水上村 7箇所
	湯前町 1箇所
	施設災

1 流木の撤去

令和2年7月豪雨では、市房ダム湖内に流れ込んだ流木を捕捉し、下流域の施設等被害を軽減・防止したものと推定される。

ダム湖内の流木は、令和3年5月末までに撤去を完了した。



流木の捕捉状況



撤去完了



流木撤去状況

事業名等	スケジュール	
	R2年度	R3年度
災害復旧事業	撤去完了	
	5月末	

撤去した流木は、薪材として適当な大きさに加工し（写真左）、地域の方に提供した（写真右）。



2 堆積土砂の撤去

令和2年7月豪雨では、市房ダムにおいて大量の土砂を捕捉し、下流域の浸水被害を軽減・防止したものと推定される。

洪水調節に使用する容量内に堆積した土砂は、令和5年度の撤去完了を目標に災害復旧事業にて実施中。



土砂定積状況（第1貯砂ダム）



土砂撤去状況（第2貯砂ダム）



土砂撤去状況（第1貯砂ダム）

事業名等	スケジュール			
	R2年度	R3年度	R4年度	R5年度
災害復旧事業	復旧工事			

スケジュールは、現時点の予定であり、変更になる場合があります。