

## 第 4 章 实施施策 |

# 第4章 実施施策

## 1. 基本施策

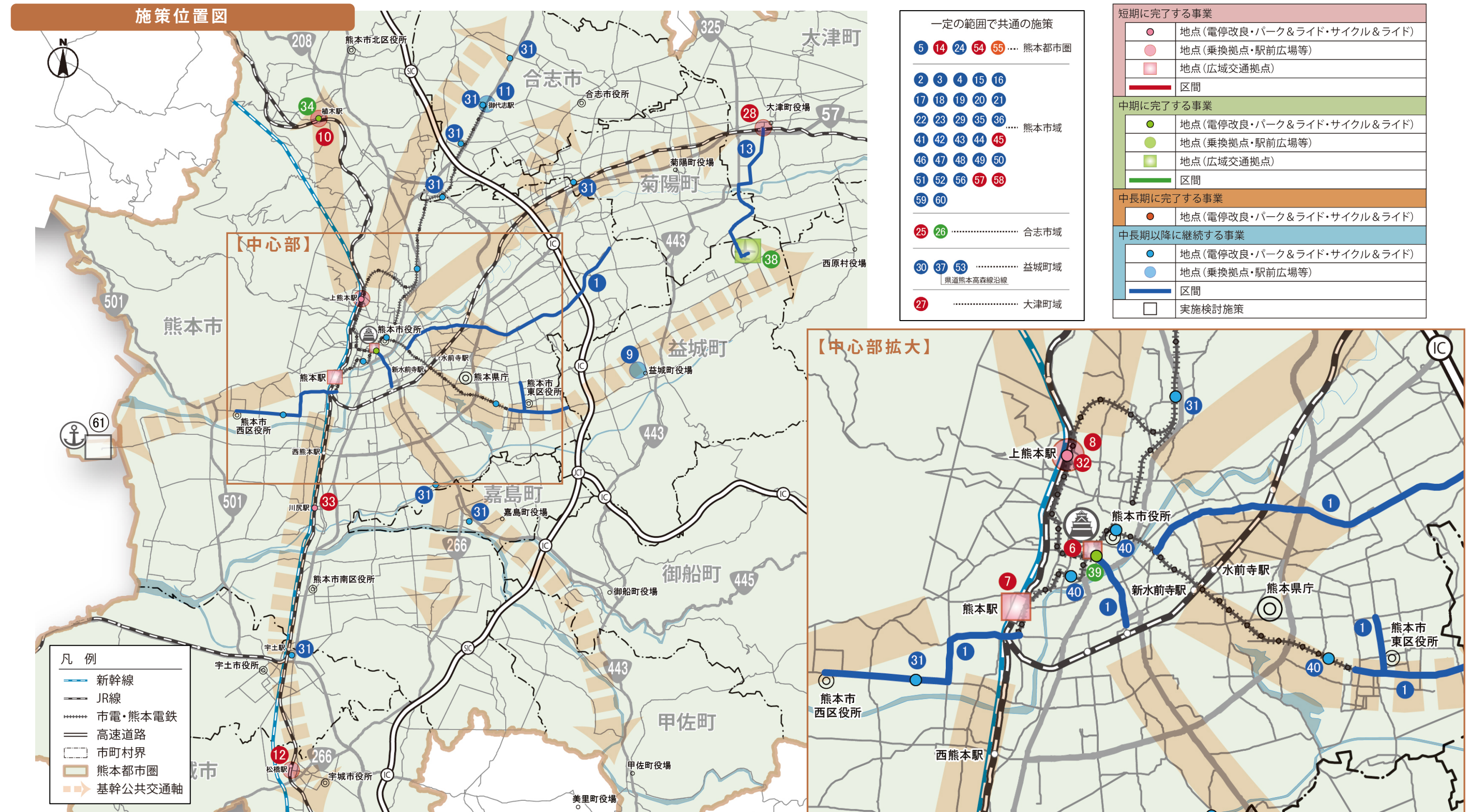
基本施策「公共交通」「道路」「まちなか交通」毎に、各施策の実施主体、実施時期等を整理しました。

なお、今後実施を前提として検討する施策で、戦略策定時点においては実施時期が示せないが、実施可能となった段階で実施施策に追加する施策を「実施検討施策」として整理しています。



### 1-1. 公共交通

「公共交通」の実施施策を次の通り整理しました。持続可能で利便性が高く、災害時に早期に機能復旧する公共交通ネットワークの形成を図ります。



※図中の番号を説明する一覧を次ページに掲載しています。

公共交通

実施施策

■ : 中長期以降に継続する事業  
■ : 中長期に完了する事業  
■ : 中期に完了する事業  
■ : 短期に完了する事業

基本施策区分	No.	施策名	実施主体・関係者	実施時期			
				短期 -2020年度	中期 -2023年度	中長期 -2025年度	以降 2026年度-
①基幹公共交通の 定時性、速達性、 輸送力の強化	1	路面電車の延伸の検討・実施	熊本市	■			
	2	路面電車の輸送能力の向上	熊本市	■			
	3	路面電車の制振軌道整備	熊本市	■			
	4	快速バスの導入検討	熊本市 バス事業者	■			
	5	バス優先・専用レーンの導入検討	熊本市 道路管理者 交通管理者 バス事業者	■			
	6	広域交通拠点：(仮称)熊本桜町バスターミナルの整備	バス事業者	■			
	7	広域交通拠点：熊本駅白川口バスターミナルの整備	熊本市 バス事業者	■			
	8	交通結節点の整備(上熊本駅東口駅前広場)	※ 熊本市	■			
	9	交通結節点の整備(益城町木山地区)	熊本県	■			
	10	交通結節点の整備(植木駅前広場)	熊本市	■			
	11	交通結節点の整備(御代志駅前広場)	合志市	■			
	12	交通結節点の整備(松橋駅前広場)	宇城市	■			
	13	空港アクセスの改善(空港ライナー)	熊本県 大津町	■			
	14	空港アクセスの改善(新交通システムの検討)	熊本県	■			
②バス路線網の再編	15	バス路線網再編と交通結節点整備の検討・実施(植木方面)	熊本市 バス事業者 熊本県	■			
	16	バス路線網再編と交通結節点整備の検討・実施(合志・菊池方面)	熊本市 バス事業者 熊本県	■			
	17	バス路線網再編と交通結節点整備の検討・実施(菊陽・大津方面)	熊本市 バス事業者 熊本県	■			
	18	バス路線網再編と交通結節点整備の検討・実施(長嶺方面)	熊本市 バス事業者 熊本県	■			
	19	バス路線網再編と交通結節点整備の検討・実施(益城・空港方面)	熊本市 バス事業者 熊本県	■			
	20	バス路線網再編と交通結節点整備の検討・実施(嘉島方面)	熊本市 バス事業者 熊本県	■			
	21	バス路線網再編と交通結節点整備の検討・実施(宇土・宇城方面)	熊本市 バス事業者 熊本県	■			
	22	バス路線網再編と交通結節点整備の検討・実施(田崎・城山方面)	熊本市 バス事業者 熊本県	■			
	23	環状線の機能強化検討・実施	熊本市 バス事業者	■			
	24	競合路線の改善	熊本市 バス事業者	■			
	25	合志庁舎と御代志駅とを結ぶバス路線の実証実験	合志市 バス事業者	■			
	26	御代志駅を発着とするバス路線網への再編	合志市 バス事業者	■			
	27	路線バスの利用低迷路線の効率化に向けた見直し	大津町 バス事業者	■			
	28	肥後大津駅の乗り継ぎ機能の強化(路線バス等各交通モードの乗入検討)	大津町 バス事業者	■			
③コミュニティ交通の 拡充	29	コミュニティ交通の導入(熊本市)	熊本市	■			
	30	コミュニティ交通の導入検討(益城町)	益城町	■			

※ 都市交通マスタープラン策定から2017年度までに完了した施策

基本施策区分	No.	施策名	実施主体・関係者	実施時期			
				短期 -2020年度	中期 -2023年度	中長期 -2025年度	以降 2026年度-
④公共交通の利用 促進、防災力の 向上	31	パーク&ライド駐車場の拡大	熊本県 駐車場運用者	■			
	32	サイクル&ライド用の駐輪場整備(上熊本駅)	※ 熊本市	■			
	33	サイクル&ライド用の駐輪場整備(川尻駅)	※ 熊本市	■			
	34	サイクル&ライド用の駐輪場整備(植木駅)	熊本市	■			
	35	サイクル&ライド用の駐輪場整備(交通結節点)	熊本市	■			
	36	サイクル&ライドの推進	熊本市	■			
	37	サイクル&ライド用の駐輪場整備(益城町：県道熊本高森線沿線)	益城町	■			
	38	広域交通拠点：熊本空港ターミナルビルの整備	熊本県	■			
	39	電停の改良(辛島町電停)	熊本市	■			
	40	電停の改良(動植物園入口電停等)	熊本市	■			
	41	主要バス停施設の改善	熊本市 バス事業者	■			
	42	バスの待合環境の向上(商業施設等への「バスまち処」の設置)	熊本市	■			
	43	車両の改善(ノンステップバス等の導入)	バス事業者 熊本市 熊本県	■			
	44	車両の改善(低床式路面電車の導入等)	熊本市	■			
	45	公共交通案内情報の提供(バスロケーションシステムの導入)	バス事業者 熊本市	■			
	46	バスの統一時刻表・共同路線図の導入拡大	熊本市 バス事業者	■			
	47	公共交通案内情報の提供(バス路線図の作成配布、ホームページへの路線図掲載)	熊本市 バス事業者	■			
	48	公共交通利用促進キャンペーンの実施	熊本市 バス事業者	■			
	49	公共交通機関共通ICカードの普及促進	バス事業者 熊本市 熊本県	■			
	50	深夜バスの通年運行	熊本市 バス事業者	■			
	51	モビリティマネジメントの実施(住民への利用促進啓発)	熊本市 バス事業者	■			
	52	モビリティマネジメントの実施(小学生への出前講座)	熊本市 バス事業者	■			
	53	モビリティマネジメントの実施(益城町：ノーマイカー通勤の推進)	益城町	■			
	54	バス停名称及び行先案内記号の統一(多言語対応・ナンバリング)	バス事業者 熊本県	■			
	55	交通事業者の災害時における事業継続計画(BCP)の策定	交通事業者	■			
	56	路面電車の電柱建替	熊本市	■			
	57	車内停名表示器(OBCビジョン)への更新(四ヶ国語表示)	熊本市	■			
	58	路面電車運行情報の提供(ロケーションシステムの導入)	※ 熊本市	■			
	59	路面電車運行情報の提供(四ヶ国語対応路線図の作成・配布)	熊本市	■			
	60	路面電車運行情報の提供(ホームページに路線図・時刻表の掲載)	熊本市	■			

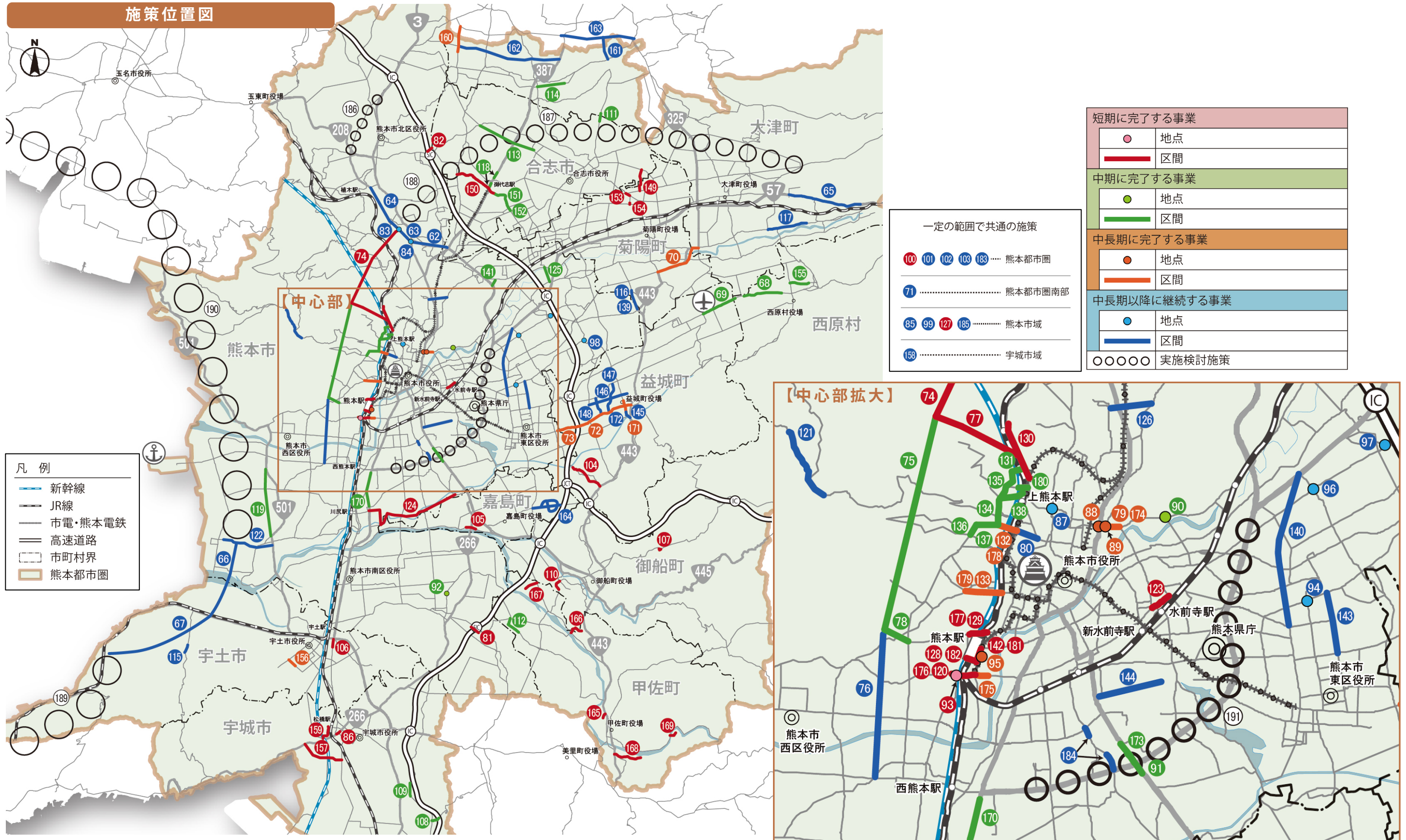
実施検討施策

基本施策区分	No.	施策名	実施主体・関係者	実施時期			
				短期 -2020年度	中期 -2023年度	中長期 -2025年度	以降 2026年度-
④公共交通の利用 促進、防災力の 向上	61	広域交通拠点：熊本港の整備(防災拠点の機能強化)	熊本県				実施検討施策

1-2. 道路

道路

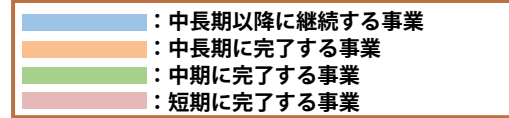
「道路」の実施施策を次の通り整理しました。都市圏内外の人流・物流、災害時活動を支援する骨格幹線道路網の形成を図ります。



※図中の番号を説明する一覧を次ページに掲載しています。

道路

実施施策

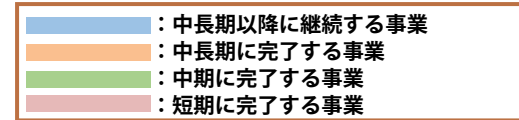


基本施策区分	No.	施策名	実施主体・関係者	実施時期			
				短期 -2020年度	中期 -2023年度	中長期 -2025年度	以降 2026年度-
①2環状11放射道路網の形成	62	国道3号(熊本北バイパス 熊本市北区四方寄町～合志市須屋)4車線化整備	国土交通省				
	63	国道3号(植木バイパス3-2工区 熊本市北区四方寄町～下硯川町)暫定2車線整備	国土交通省				
	64	国道3号(植木バイパス3-1工区 熊本市北区下硯川町～植木町鏡田)暫定2車線整備	国土交通省				
	65	国道57号(瀬田拡幅 大津町瀬田)整備	国土交通省				
	66	国道57号(熊本天草幹線道路 熊本宇土道路)整備	国土交通省				
	67	国道57号(熊本天草幹線道路 宇土道路)整備	国土交通省				
	68	県道堂園小森線(布田拡幅その2 西原村布田)整備	熊本県				
	69	県道堂園小森線(小谷拡幅 益城町小谷)整備	熊本県				
	70	国道443号(空港北拡幅 大津町下町～菊陽町曲手)整備	熊本県				
	71	熊本都市圏南部の渋滞対策検討	熊本県 熊本市				
	72	県道熊本高森線他((都)益城中央線他 益城町広崎～寺迫)4車線化等整備	熊本県				
	73	県道熊本高森線((都)水前寺秋津線 熊本市東区沼山津)4車線化整備	熊本県				
	74	県道砂原四方寄線((都)熊本西環状線 熊本市西区花園7丁目～北区四方寄町)暫定2車線整備 ※	熊本市				
	75	県道砂原四方寄線((都)熊本西環状線 熊本市西区池亀町～池上町)暫定2車線整備	熊本市				
	76	県道砂原四方寄線((都)熊本西環状線 熊本市西区砂原町～池上町)暫定2車線整備	熊本市				
	77	県道花園インター線(熊本市西区池亀町～花園7丁目)整備 ※	熊本市				
	78	県道池上インター線(熊本市西区池上町)整備	熊本市				
	79	県道熊本菊鹿線他((都)上熊本弓削線 熊本市中央区坪井3丁目～子飼本町)整備	熊本市				
	80	県道熊本玉名線((都)池田町花園線 熊本市西区上熊本2丁目)整備	熊本市				
	81	城南スマートインターチェンジ(熊本市南城南町塚原)整備 ※	熊本市 NEXCO				
	82	北熊本スマートインターチェンジ(熊本市北区改寄町～植木町石川)整備	熊本市 NEXCO				
	②交差点改良等による交通円滑化	83	国道3号(植木バイパス 交差点)立体化	国土交通省			
84		国道3号(熊本北バイパス 四方寄交差点)立体化	国土交通省				
85		国道57号(東バイパス)等、都市内交通円滑化に向けた検討	国土交通省 熊本県 熊本市				
86		国道266号(松橋工区 宇城市松橋町松橋 松橋交差点)改良	熊本県				
87		県道四方寄熊本線(熊本市中央区京町本丁 京町本丁交差点)改良	熊本市				
88		県道熊本菊鹿線他(熊本市中央区坪井4丁目 浄行寺交差点)改良	熊本市				
89		県道熊本菊鹿線(熊本市中央区薬園町 薬園町交差点)改良	熊本市				
90		県道熊本菊陽線(熊本市中央区黒髪5丁目 黒髪5丁目交差点)改良	熊本市				
91		国道266号(熊本市南区出仲間8丁目～田井島交差点)改良	熊本市				
92		市道東阿高今線(熊本市南城南町宮地 城南総合出張所入口交差点)改良	熊本市				
93		県道熊本高森線(熊本市西区田崎1丁目 田崎町交差点)改良	熊本市				
94		県道戸島熊本線(熊本市東区新外 新外交差点)改良	熊本市				
95		市道春日2丁目世安町第1号線(熊本市西区春日2丁目～二本木2丁目 二本木口交差点)改良	熊本市				
96		県道熊本空港線(熊本市東区八反田2丁目 御領2丁目交差点)改良	熊本市				
97		県道熊本空港線(熊本市東区長嶺東6丁目 長嶺東6丁目交差点)改良	熊本市				
98		県道益城菊陽線(熊本市東区戸島1丁目 戸島三差路交差点)改良	熊本市				
99		道路標識の設置改善による交通円滑化	熊本市				

※ 都市交通マスタープラン策定から2017年度までに完了した施策

基本施策区分	No.	施策名	実施主体・関係者	実施時期			
				短期 -2020年度	中期 -2023年度	中長期 -2025年度	以降 2026年度-
②交差点改良等による交通円滑化	100	既存案内標識への高速道路ナンバリング	国土交通省 熊本県 熊本市 宇城市 益城町				
	101	交通情報提供システム(AMIS)の高度化	交通管理者				
	102	交通信号灯器のLED化	交通管理者				
	103	交通信号制御の高度化	交通管理者				
③多核連携、防災機能向上等に資する道路整備	104	県道小池竜田線(小池工区 益城町小池)整備	熊本県				
	105	県道熊本嘉島線(上仲間工区 嘉島町上仲間)整備	熊本県				
	106	県道八代鏡宇土線(新松原工区 宇土市新松原町)整備	熊本県				
	107	県道田代御船線(上野2工区 御船町田代)整備	熊本県				
	108	県道下郷北新田線(北部田工区 宇城市小川町北部田)整備	熊本県				
	109	県道中小野浦川内線(竹崎工区 宇城市松橋町竹崎)整備	熊本県				
	110	県道御船甲佐線(滝川工区 御船町滝川)整備	熊本県				
	111	県道住吉熊本線(上庄工区 合志市上庄)整備	熊本県				
	112	県道今吉野甲佐線(田口工区 甲佐町田口)整備	熊本県				
	113	県道大津植木線(辻久保工区 合志市栄～合志市野々島)整備	熊本県				
	114	県道原植木線(吉富工区 菊池市泗水町吉富)整備	熊本県				
	115	県道宇土不知火線(網津2工区 宇土市網津町)整備	熊本県				
	116	県道辛川鹿本線(辛川工区 菊陽町辛川)整備	熊本県				
	117	県道瀬田竜田線(吹田・森工区 大津町吹田～大津町森)整備	熊本県				
	118	国道387号(合志市御代志)歩道整備	熊本県				
	119	国道501号(飽田バイパス 熊本市西区中島町～南区銭塘)整備	熊本市				
	120	県道熊本高森線((都)熊本駅城山線 熊本市西区田崎本町～田崎2丁目)整備	熊本市				
	121	県道熊本玉名線(熊本市西区河内町)整備	熊本市				
	122	県道天明川尻線(熊本市南区海路口町～熊本市南区奥古閑町)整備	熊本市				
	123	市道二本木2丁目新大江1丁目第1号線((都)二本木新大江線 熊本市中央区新大江)整備	熊本市				
	124	市道川尻町下無田第1号線(熊本市南区元三4丁目～熊本市東区画図町下無田)整備	熊本市				
	125	県道託麻北部線(熊本市東区吉原町～熊本市北区龍田町)整備	熊本市				
	126	(都)高平麻生田線(熊本市北区高平1丁目～熊本市北区清水本町)整備	熊本市				
	127	市道田崎1丁目第1号線他(熊本駅周辺連立側道・交差道路)整備	熊本市				
128	市道春日3丁目第16号線((都)熊本駅南線 熊本市西区春日2丁目～春日5丁目)整備	熊本市					
129	県道並建熊本線((都)春日池上線 熊本市西区春日1丁目～春日3丁目)整備	熊本市					
130	県道熊本田原坂線((都)上熊本法成寺線・野口清水線～崇城大学前) ※整備	熊本市					
131	市道花園2丁目上熊本3丁目第1号線((都)野口清水線 熊本市西区池亀町～上熊本3丁目)整備	熊本市					
132	県道熊本玉名線((都)池田町花園線 熊本市西区上熊本2丁目～花園3丁目)整備	熊本市					
133	県道小島新町線((都)新町戸坂線 熊本市中央区横手1丁目～西区横手3丁目)整備	熊本市					
134	市道花園2丁目上熊本3丁目第1号線((都)花園池亀線 熊本市西区花園3丁目～花園2丁目)整備	熊本市					
135	市道花園2丁目上熊本3丁目第1号線((都)花園池亀線 熊本市西区花園2丁目～池亀町)整備	熊本市					
136	市道上代1丁目島崎6丁目第1号線((都)野口清水線 熊本市西区島崎5丁目～島崎6丁目)整備	熊本市					

道路



基本施策区分	No.	施策名	実施主体・関係者	実施時期			
				短期 -2020年度	中期 -2023年度	中長期 -2025年度	以降 2026年度-
③多核連携、防災機能向上等に資する道路整備	137	市道花園3丁目島崎6丁目第1号線((都)池田町花園線 熊本市西区花園3丁目～島崎6丁目)整備	熊本市				
	138	市道上熊本2丁目花園5丁目第1号線((都)上熊本駅西口線 熊本市西区上熊本2丁目～花園5丁目)整備	熊本市				
	139	県道辛川鹿本線(中原工区 熊本市東区小山町)整備	熊本市				
	140	(都)下南部画図線(熊本市東区西原3丁目～熊本市東区若葉6丁目)整備	熊本市				
	141	市道龍田3丁目龍田4丁目第1号線(熊本市北区龍田3丁目～龍田4丁目)整備	熊本市				
	142	市道春日2丁目第8号線(熊本市西区春日2丁目)整備	熊本市				
	143	(都)新外秋津線(熊本市東区小峯1丁目～熊本市東区佐土原1丁目)整備	熊本市				
	144	(都)新土河原出水線(熊本市南区田迎6丁目～熊本市中央区国府4丁目)整備	熊本市				
	145	町道横町線((都)横町線 益城町木山)整備	益城町				
	146	(都)益城東西線(益城町馬水～寺迫)整備	益城町				
	147	(都)南北線(益城町安永)整備	益城町				
	148	(都)第二南北線(益城町馬水)整備	益城町				
	149	市道福原・原水線(合志市福原～大津町原水)整備	合志市				
	150	市道御代志木原野線(合志市御代志～野々島)整備	合志市				
	151	市道永熊本線(合志市御代志～豊岡)整備	合志市				
	152	市道建山・黒石原線他(合志市豊岡)整備	合志市				
	153	町道古閑原上堀川線(原水工区 菊陽町原水)整備	菊陽町				
	154	町道新町合志線(原水工区 菊陽町原水)整備	菊陽町				
	155	村道万徳新所線(西原村小森万徳～新所)整備	西原村				
	156	市道南段原線((都)北段原線 宇土市神馬町)整備	宇土市				
	157	市道長崎久具線(1期 宇城市不知火町長崎～松橋町東松崎)整備	宇城市				
	158	仮称・大野川リバーサイドロード(松橋町豊崎～松橋町久具)整備	宇城市				
	159	仮称・松橋駅西線(宇城市不知火町高良)整備	宇城市				
	160	市道新村田島線(菊池市七城町蘇崎～菊池市泗水町田島)整備	菊池市				
	161	市道住吉赤星線(菊池市出田～菊池市泗水町住吉)整備	菊池市				
	162	市道北岸線(菊池市泗水町吉富～菊池市泗水町田島)整備	菊池市				
	163	市道小野崎森北線(菊池市木柑子～菊池市森北)整備	菊池市				
	164	(都)井寺北甘木線他(嘉島町北甘木～井寺)整備	嘉島町				
	165	町道仁田子古川線(甲佐町大町)整備	甲佐町				
	166	町道松ヶ崎妙見谷線(甲佐町糸田～早川)整備	甲佐町				
	167	町道吉田県道線(甲佐町吉田～芝原)整備	甲佐町				
	168	町道西寒野打越線(甲佐町西寒野～東寒野)整備	甲佐町				
	169	町道上揚井戸江線(甲佐町上揚～安平)整備	甲佐町				
	170	国道3号(南高江地区 熊本市南区近見町7丁目～南高江町5丁目)無電柱化	国土交通省				
	171	県道熊本高森線((都)益城中央線 益城町広崎～宮園)無電柱化	熊本県				
	172	県道益城菊陽線他((都)木山宮園線他 益城町木山)無電柱化	熊本県				
173	国道266号(熊本市南区出仲間7丁目～熊本市南区田井島2丁目)無電柱化	熊本市					
174	県道熊本菊鹿線他((都)上熊本弓削線 熊本市中央区坪井3丁目～子飼本町)無電柱化	熊本市					
175	市道二本木3丁目世安町第1号線(熊本市西区二本木3丁目～熊本市中央区世安町)無電柱化	熊本市					
176	県道熊本高森線((都)熊本駅城山線 熊本市西区田崎本町～田崎2丁目)無電柱化	熊本市					

基本施策区分	No.	施策名	実施主体・関係者	実施時期			
				短期 -2020年度	中期 -2023年度	中長期 -2025年度	以降 2026年度-
③多核連携、防災機能向上等に資する道路整備	177	県道並建熊本線((都)春日池上線 熊本市西区春日1丁目～春日3丁目)無電柱化	熊本市				
	178	県道熊本五名線((都)池田町花園線 熊本市西区上熊本2丁目～花園3丁目)無電柱化	熊本市				
	179	県道小島新町線((都)新町戸坂線 熊本市中央区横手1丁目～西区横手3丁目)無電柱化	熊本市				
	180	市道上熊本2丁目花園5丁目第1号線((都)上熊本駅西口線 熊本市西区上熊本2丁目～上熊本3丁目)無電柱化	熊本市				
	181	市道春日2丁目第8号線(熊本市西区春日2丁目)無電柱化	熊本市				
	182	市道春日3丁目第16号線((都)熊本駅南線 熊本市西区春日2丁目～春日5丁目)無電柱化	熊本市				
	183	緊急輸送道路上の橋梁の耐震補強	国土交通省 熊本県 熊本市 NEXCO				
④基幹公共交通軸と一体となった道路整備	184	県道熊本浜線(熊本市中央区萩原町～南区田井島2丁目)バス走行環境改善	熊本市				
	185	バスベイの整備	熊本市				

実施検討施策

基本施策区分	No.	施策名	実施主体・関係者	実施時期			
				短期 -2020年度	中期 -2023年度	中長期 -2025年度	以降 2026年度-
①2環状11放射道路網の形成	186	国道3号(植木バイパス1工区)暫定2車線整備	国土交通省				実施検討施策
	187	中九州横断道路(大津熊本道路)整備	国土交通省				実施検討施策
	188	熊本環状連絡道路(九州縦貫自動車道～熊本西環状道路)整備	調整中				実施検討施策
	189	熊本天草幹線道路(宇土道路以西)整備	国土交通省				実施検討施策
	190	有明海沿岸道路(Ⅱ期)整備	国土交通省				実施検討施策
②交差点改良等による交通円滑化	191	国道57号(熊本東バイパス交差点)立体化	国土交通省				実施検討施策

1-3. まちなか交通

「まちなか交通」の実施施策を次の通り整理しました。高次都市機能を有する中心市街地等の拠点性・アクセス性及び防災性の向上を図ります。

まちなか交通

施策位置図



短期に完了する事業	
●	地点
■	地点(広域交通拠点)
—	区間
中期に完了する事業	
●	地点
—	区間
中長期に完了する事業	
—	区間
中長期以降に継続する事業	
—	自転車放置禁止区域内の取締
—	区間

凡例	
—	新幹線
—	JR線
—	市電・熊本電鉄
—	高速道路
—	市町村界
—	熊本都市圏

一定の範囲で共通の施策	
198	熊本都市圏
224 225	熊本市域
195 196 200	熊本市中心部

実施施策

—	中長期以降に継続する事業
—	中長期に完了する事業
—	中期に完了する事業
—	短期に完了する事業

基本施策区分	No.	施策名	実施主体・関係者	実施時期			
				短期 -2020年度	中期 -2023年度	中長期 -2025年度	以降 2026年度-
①中心市街地の拠点機能の向上	192	広域交通拠点:再開発による(仮称)熊本桜町バスターミナルの整備	バス事業者	■			
	193	広域交通拠点:熊本駅白川口駅前広場の整備	熊本市	■			
	194	JRの鉄道高架化	※ 熊本県 JR	■			
	195	公共交通と連携した中心部における駐車場のあり方検討(駐車場整備計画の策定、附置義務条例の見直し等)	熊本市	■			
	196	熊本城周遊バスの運行	熊本市 バス事業者	■			
	197	市電軌道の緑化(花畑町電停~辛島町電停)	熊本市	■			
	198	民間の交通券配布に関する周知広報	バス事業者	■			
	②歩行者ネットワークの形成	199	シンボルプロムナード等の整備	熊本市	■		
200		中心市街地における歩行者中心の交通体系の検討	熊本市	■			
③自転車ネットワークの形成	201	サイクル&ライド用の駐輪場整備(熊本駅)	熊本市	■			
	202	県道熊本玉名線(熊本市中心部南坪井町~坪井1丁目)自転車走行空間整備	※ 熊本市	■			
	203	市道子飼本町大江6丁目第1号線(熊本市中心部大江渡鹿交差点~子飼橋)自転車走行空間整備	熊本市	■			
	204	白川河川堤防を活用した自転車歩行者専用道路等の整備(大甲橋~明午橋右岸)	※ 熊本市	■			
	205	白川河川堤防を活用した自転車歩行者専用道路等の整備(明午橋~子飼橋~龍神橋)	熊本市	■			
	206	市道新屋敷3丁目大江5丁目第1号線(熊本市中心部新屋敷交差点~白山交差点)自転車走行空間整備	熊本市	■			
	207	県道熊本高森線(熊本市)自転車走行空間整備	熊本市	■			
	208	市道段山本町上熊本2丁目第1号線(熊本市中心部上熊本2丁目~島崎1丁目)自転車走行空間整備	熊本市	■			
	209	県道熊本玉名線(熊本市中心部上熊本2丁目~上熊本1丁目)自転車走行空間整備	熊本市	■			
	210	市道帯山4丁目第1号線(熊本市中心部帯山3丁目~帯山4丁目)自転車走行空間整備	熊本市	■			
	211	県道熊本停車場線(熊本市中心部本山4丁目~迎町1丁目)自転車走行空間整備	熊本市	■			
	212	国道266号他(熊本市中心部本荘4丁目~南熊本5丁目)自転車走行空間整備	熊本市	■			
	213	市道渡鹿4丁目黒髪5丁目第1号線(熊本市中心部渡鹿4丁目~渡鹿5丁目)自転車走行空間整備	熊本市	■			
	214	市道千葉城町草葉町第1号線(熊本市中心部城東町~草葉町)自転車走行空間整備	熊本市	■			
	215	市道九品寺6丁目画図町下無田第1号線(熊本市中心部九品寺5丁目~九品寺6丁目)自転車走行空間整備	熊本市	■			
	216	県道瀬田熊本線(熊本市中心部大江1丁目~渡鹿8丁目)自転車走行空間整備	熊本市	■			
	217	市道花畑町九品寺4丁目第1号線(熊本市中心部九品寺1丁目~九品寺4丁目)自転車走行空間整備	熊本市	■			
	218	市道安政町第3号線(熊本市中心部九品寺1丁目)自転車走行空間整備	熊本市	■			
	219	市道萩原町出水2丁目第1号線(熊本市中心部国府3丁目~出水1丁目)自転車走行空間整備	熊本市	■			
	220	県道熊本空港線(熊本市中心部出水1丁目~出水2丁目)自転車走行空間整備	熊本市	■			
	221	市道健軍2丁目尾ノ上2丁目第1号線(熊本市中心部健軍2丁目~健軍1丁目)自転車走行空間整備	熊本市	■			
	222	市道東町1丁目画図東2丁目第1号線(熊本市中心部健軍3丁目~健軍本町)自転車走行空間整備	熊本市	■			
	223	自転車放置禁止区域の拡大及び区域内の放置自転車の取締強化	熊本市	■			
	224	自転車放置禁止に関する啓発活動	熊本市	■			
	225	自転車駐輪場の附置義務の推進	熊本市	■			

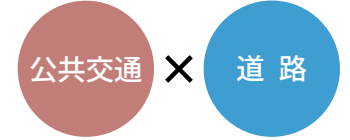
※ 都市交通マスタープラン策定から2017年度までに完了した施策

2. 連携パッケージ

2-1. 公共交通×道路

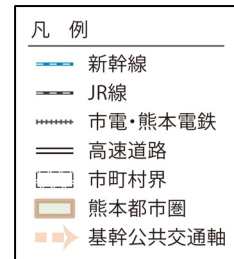
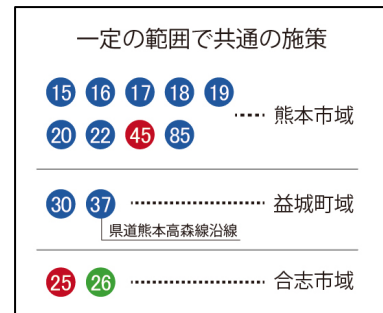
「公共交通」と「道路」の実施施策について、連携パッケージを次の通り設定しました。

基幹公共交通の機能強化や交通結節点の機能強化及び広域交通拠点(空港)への公共交通アクセス改善を図ります。



■	：中長期以降に継続する事業
■	：中長期に完了する事業
■	：中期に完了する事業
■	：短期に完了する事業

施策位置図



公共交通

短期に実施・完了する事業	● 地点	■ 区間
中期に実施・完了する事業	● 地点	■ 区間
中長期に実施・完了する事業	● 地点	■ 区間
中長期以降に実施・完了する事業	● 地点	■ 区間

道路

中長期以降に実施・完了する事業	● 地点(乗換拠点・駅前広場等)
-----------------	------------------

連携パッケージ

パッケージ	基本施策	No.	施策名	実施主体・関係者	実施時期			
					短期 -2020年度	中期 -2023年度	中長期 -2025年度	以降 2026年度-
①基幹公共交通の機能強化	公共交通	15	植木方面 植木方面のバス路線網再編や交通結節点の整備と併せて、バス路線の道路整備を行い、基幹公共交通のさらなる機能強化を図ります。	熊本市 バス事業者 熊本県				
		道路	87	国道四方寄熊本線(熊本市中央区京町本丁京町本丁交差点)改良	熊本市			
	公共交通	11	合志・菊池方面(御代志周辺) 交通結節点の整備(御代志駅前広場)	合志市				
		16	御代志駅での交通結節点整備と併せて、結節点の利便性を向上させる周辺道路整備を行うとともに、バス路線網の再編を行うなど、基幹公共交通のさらなる機能強化を図ります。	熊本市 バス事業者 熊本県				
		25	合志庁舎と御代志駅とを結ぶバス路線の実証実験	合志市 バス事業者				
		26	御代志駅を発着とするバス路線網への再編	合志市 バス事業者				
	道路	118	国道387号(合志市御代志)歩道整備	熊本県				
		150	市道御代志木原野線(合志市御代志～野々島)整備	合志市				
		151	市道永熊本線(合志市御代志～豊岡)整備	合志市				
		152	市道建山・黒石原線他(合志市豊岡)整備	合志市				
公共交通	公共交通	17	菊陽・大津方面 菊陽・大津方面のバス路線網再編や交通結節点の整備と併せて、バス路線の道路整備を行い、基幹公共交通のさらなる機能強化を図ります。	熊本市 バス事業者 熊本県				
		道路	79	県道熊本菊鹿線他((都)上熊本弓削線熊本市区坪井3丁目～子飼本町)整備	熊本市			
	道路	88	県道熊本菊鹿線他(熊本市中央区坪井4丁目浄行寺交差点)改良	熊本市				
	道路	89	県道熊本菊鹿線(熊本市中央区菜園町菜園町交差点)改良	熊本市				
道路	90	県道熊本菊陽線(熊本市中央区黒髪5丁目黒髪5丁目交差点)改良	熊本市					
	公共交通	18	長嶺方面 長嶺方面のバス路線網再編や交通結節点の整備と併せて、バス路線の道路整備を行い、基幹公共交通のさらなる機能強化を図ります。	熊本市 バス事業者 熊本県				
道路	道路	94	県道戸島熊本線(熊本市東区新外新外交差点)改良	熊本市				



公共交通 × 道路

連携パッケージ

- : 中長期以降に継続する事業
- : 中長期に完了する事業
- : 中期に完了する事業
- : 短期に完了する事業

パッケージ	基本施策	No.	施策名	実施主体・関係者	実施時期				
					短期 -2020年度	中期 -2023年度	中長期 -2025年度	以降 2028年度-	
① 基幹公共交通の機能強化	益城・空港方面 熊本高森線の4車線化と併せて、交通結节点やバス停付近への駐輪場整備を行います。併せて、コミュニティ交通の導入検討を行うなど、基幹公共交通のさらなる機能強化を図ります。	公共交通	9	交通結节点の整備(益城町木山地区)	熊本県				
		公共交通	19	バス路線網再編と交通結节点整備の検討・実施(益城・空港方面)	熊本市 バス事業者 熊本県				
		公共交通	30	コミュニティ交通の導入検討(益城町)	益城町				
		公共交通	37	サイクル&ライド用の駐輪場整備(益城町・県道熊本高森線沿線)	益城町				
		道路	72	県道熊本高森線他((都)益城中央線他 益城町広崎~寺迫)4車線化等整備	熊本県				
		道路	73	県道熊本高森線((都)水前寺秋津線熊本市東区沼山津)4車線化整備	熊本県				
		嘉島方面 嘉島方面のバス路線網再編や交通結节点の整備と併せて、バス路線の道路整備を行い、基幹公共交通のさらなる機能強化を図ります。	公共交通	20	バス路線網再編と交通結节点整備の検討・実施(嘉島方面)	熊本市 バス事業者 熊本県			
	道路		91	国道266号(熊本市南区出仲間8丁目~熊本市南区田井島2丁目田井島交差点)改良	熊本市				
	道路		184	県道熊本浜線(熊本市中央区萩原町~南区田井島2丁目)バス走行環境改善	熊本市				
	宇土・宇城方面 宇土・宇城方面の交通結节点の整備と併せて、アクセス道路の整備を行い、基幹公共交通のさらなる機能強化を図ります。	公共交通	12	交通結节点の整備(松橋駅前広場)	宇城市				
		道路	86	国道266号(松橋工区 宇城市松橋町松橋松橋交差点)改良	熊本県				
		道路	159	仮称・松橋西線(宇城市不知火町高良)整備	宇城市				
	田崎・城山方面 田崎・城山方面のバス路線網再編や交通結节点の整備と併せて、バス路線の道路整備を行い、基幹公共交通のさらなる機能強化を図ります。	公共交通	22	バス路線網再編と交通結节点整備の検討・実施(田崎・城山方面)	熊本市 バス事業者 熊本県				
		道路	93	県道熊本高森線(熊本市西区田崎1丁目田崎町交差点)改良	熊本市				
道路		120	県道熊本高森線((都)熊本駅城山線 熊本市西区田崎本町~田崎2丁目)整備	熊本市					
② 広域交通拠点への公共交通アクセス改善 国道57号熊本東バイパスの渋滞対策検討(交差点部分立体等)を踏まえながら、空港方面に向かうバス路線となっている県庁通りへのバスレーン導入を検討するなど、広域交通拠点への公共交通アクセスの改善に向けて取り組めます。	公共交通	5	バス優先・専用レーンの導入検討	熊本市 道路管理者 交通管理者 バス事業者					
	公共交通	45	公共交通案内情報の提供(バスロケーションシステムの導入)	バス事業者 熊本市					
	道路	85	国道57号(東バイパス)等、都市内交通円滑化に向けた検討	国土交通省 熊本県 熊本市					

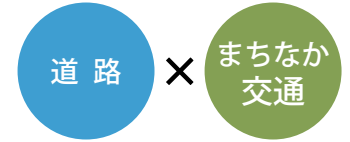
主要地方道熊本高森線の4車線化と益城町の交通結节点整備イメージ図



2-2. 道路×まちなか交通

「道路」と「まちなか交通」の実施施策について、連携パッケージを次の通り設定しました。

中心市街地の拠点性の向上及び市街地の自転車ネットワークの形成を図ります。



■	中長期以降に継続する事業
■	中長期に完了する事業
■	中期に完了する事業
■	短期に完了する事業



一定の範囲で共通の施策

127 ..... 熊本市域

凡例

- 新幹線
- JR線
- 市電・熊本電鉄
- 高速道路
- 市町村界
- 熊本都市圏

道路

短期に実施・完了する事業

中期に実施・完了する事業

中長期に実施・完了する事業

中長期以降に実施・完了する事業

まちなか交通

短期に完了する事業

中期に実施・完了する事業

中長期に実施・完了する事業

中長期以降に実施・完了する事業

連携パッケージ

パッケージ	基本施策	No.	施策名	実施主体・関係者	実施時期			
					短期 -2020年度	中期 -2023年度	中長期 -2025年度	以降 2028年度-
①広域交通拠点へのアクセス道路整備による拠点性向上	道路	75	県道砂原四方寄線(都)熊本西環状線熊本市区池上町～花園7丁目)暫定2車線整備	熊本市				
	道路	78	県道池上インター線(熊本市区池上町)整備	熊本市				
	まちなか交通	193	広域交通拠点: 熊本駅白川口駅前広場の整備	熊本市				

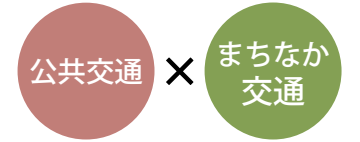
熊本駅の交通結節点整備と併せて、市街地周辺部から熊本駅までのアクセス性を向上させる道路整備を行い、熊本駅の拠点性を高めます。

連携パッケージ

パッケージ	基本施策	No.	施策名	実施主体・関係者	実施時期			
					短期 -2020年度	中期 -2023年度	中長期 -2025年度	以降 2028年度-
②広域交通拠点周辺道路整備による拠点性向上	道路	120	県道熊本高森線(都)熊本駅城山線熊本市区田崎本町～田崎2丁目)整備	熊本市				
	道路	127	市道田崎1丁目第1号線他(熊本駅周辺連立側道・交差道路)整備	熊本市				
	道路	128	市道春日3丁目第16号線(都)熊本駅南線熊本市区春日2丁目～春日5丁目)整備	熊本市				
	道路	129	県道並建熊本線(都)春日池上線熊本市区春日1丁目～春日3丁目)整備	熊本市				
	道路	142	市道春日2丁目第8号線(熊本市区春日2丁目)整備	熊本市				
	道路	176	県道熊本高森線(都)熊本駅城山線熊本市区田崎本町～田崎2丁目)無電柱化	熊本市				
	道路	177	県道並建熊本線(都)春日池上線熊本市区春日1丁目～春日3丁目)無電柱化	熊本市				
	道路	181	市道春日2丁目第8号線(熊本市区春日2丁目)無電柱化	熊本市				
	道路	182	市道春日3丁目第16号線(都)熊本駅南線熊本市区春日2丁目～春日5丁目)無電柱化	熊本市				
	まちなか交通	193	広域交通拠点: 熊本駅白川口駅前広場の整備	熊本市				
まちなか交通	201	サイクル&ライド用の駐輪場整備(熊本駅)	熊本市					
③道路整備と一体となった自転車ネットワークの形成	道路	131	市道花園2丁目上熊本3丁目第1号線(都)野口清水線熊本市区池亀町～上熊本3丁目)整備	熊本市				
	道路	79	県道熊本菊鹿線他(都)上熊本弓削線熊本市区中央区坪井3丁目～子飼本町)整備	熊本市				
	道路	132	県道熊本玉名線(都)池田町花園線熊本市区上熊本2丁目～花園3丁目)整備	熊本市				
	道路	133	県道小島新町線(都)新町戸坂線熊本市区中央区横手1丁目～西区横手3丁目)整備	熊本市				
	道路	134	市道花園2丁目上熊本3丁目第1号線(都)花園池亀線熊本市区花園3丁目～花園2丁目)整備	熊本市				
	道路	135	市道花園2丁目上熊本3丁目第1号線(都)花園池亀線熊本市区花園2丁目～池亀町)整備	熊本市				
	道路	136	市道上代1丁目島崎6丁目第1号線(都)野口清水線熊本市区島崎5丁目～島崎6丁目)整備	熊本市				
	道路	137	市道花園3丁目島崎6丁目第1号線(都)池田町花園線熊本市区花園3丁目～島崎6丁目)整備	熊本市				
	道路	138	市道上熊本2丁目花園5丁目第1号線(都)上熊本駅西口線熊本市区上熊本2丁目～花園5丁目)整備	熊本市				
	まちなか交通	203	市道子飼本町大江6丁目第1号線(熊本市区中央区大江渡鹿交差点～子飼橋)自転車走行空間整備	熊本市				
まちなか交通	205	白川河川堤防を活用した自転車歩行者専用道路等の整備(明午橋～子飼橋～龍神橋)	熊本市					
まちなか交通	207	県道熊本高森線(熊本市)自転車走行空間整備	熊本市					
まちなか交通	208	市道段山本町上熊本2丁目第1号線(熊本市区上熊本2丁目～島崎1丁目)自転車走行空間整備	熊本市					
まちなか交通	209	県道熊本玉名線(熊本市区上熊本2丁目～上熊本1丁目)自転車走行空間整備	熊本市					
まちなか交通	213	市道渡鹿4丁目黒髪5丁目第1号線(熊本市区中央区渡鹿4丁目～渡鹿5丁目)自転車走行空間整備	熊本市					
まちなか交通	216	県道瀬田熊本線(熊本市区中央区大江1丁目～渡鹿8丁目)自転車走行空間整備	熊本市					

熊本駅の交通結節点整備と併せて、駅周辺の街路整備による歩行者・自転車走行空間確保及び無電柱化を行い、熊本駅の拠点性を高めます。

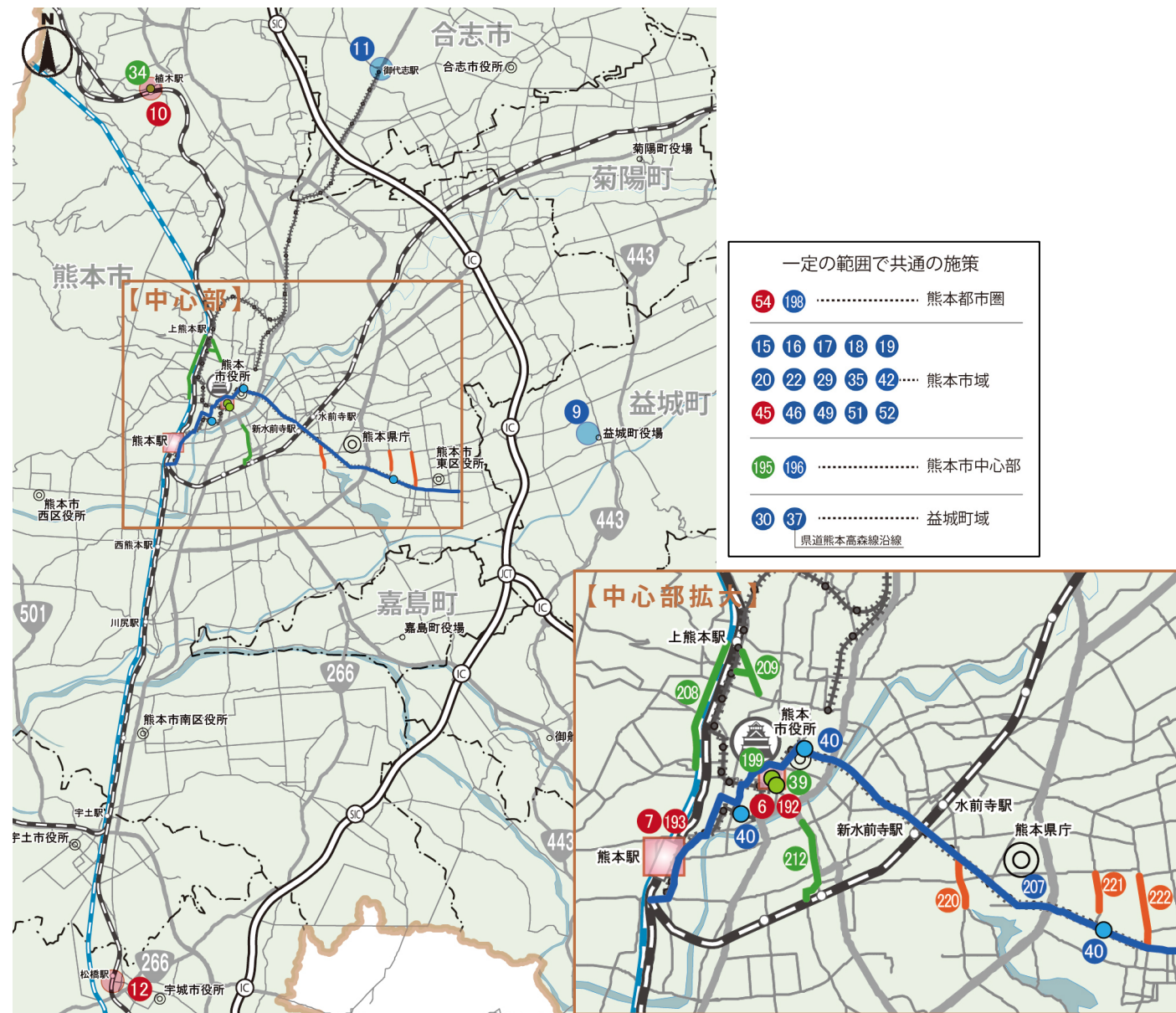
市街地内の自転車走行空間整備と併せて、市街地内の街路事業による自転車ネットワーク形成を推進します。



2-3. 公共交通×まちなか交通

「公共交通」と「まちなか交通」の実施施策について、連携パッケージを次の通り設定しました。  
 中心市街地の拠点性の向上並びに歩行者・自転車ネットワークの形成を図ります。

施策位置図



公共交通

短期に実施・完了する事業	
●	地点(乗換拠点・駅前広場等)
■	地点(広域交通拠点)
中期に実施・完了する事業	
●	地点
中長期以降に実施・完了する事業	
●	地点(電停改良・パーク&ライド・サイクル&ライド)
●	地点(乗換拠点・駅前広場等)

まちなか交通

短期に完了する事業	
●	地点
■	地点(広域交通拠点)
—	区間
中期に完了する事業	
●	地点
—	区間
中長期に実施・完了する事業	
—	区間
中長期以降に実施・完了する事業	
—	区間

凡例

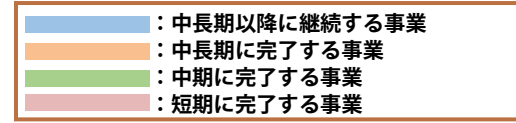
- 新幹線
- JR線
- 市電・熊本電鉄
- 高速道路
- 市町村界
- 熊本都市圏

連携パッケージ

■	中長期以降に継続する事業
■	中長期に完了する事業
■	中期に完了する事業
■	短期に完了する事業

パッケージ	基本施策	No.	施策名	実施主体・関係者	実施時期				
					短期 -2020年度	中期 -2023年度	中長期 -2025年度	以降 2026年度-	
① 中心市街地等への公共交通アクセス改善(ハード)	公共交通	6	広域交通拠点:(仮称)熊本桜町バスターミナルの整備	バス事業者					
	公共交通	7	広域交通拠点:熊本駅白川口バスターミナルの整備	熊本市 バス事業者					
	公共交通	9	交通結節点の整備(益城町木山地区)	熊本県					
	公共交通	10	交通結節点の整備(植木駅前広場)	熊本市					
	公共交通	11	交通結節点の整備(御代志駅前広場)	合志市					
	公共交通	12	交通結節点の整備(松橋駅前広場)	宇城市					
	まちなか交通	192	広域交通拠点:再開による(仮称)熊本桜町バスターミナルの整備	バス事業者					
	まちなか交通	193	広域交通拠点:熊本駅白川口駅前広場の整備	熊本市					
	まちなか交通	199	シンボルプロムナード等の整備	熊本市					
	② 中心市街地等への公共交通アクセス改善(ソフト)	公共交通	15	バス路線網再編と交通結節点整備の検討・実施(植木方面)	熊本市 バス事業者 熊本県				
		公共交通	16	バス路線網再編と交通結節点整備の検討・実施(合志・菊池方面)	熊本市 バス事業者 熊本県				
		公共交通	17	バス路線網再編と交通結節点整備の検討・実施(菊陽・大津方面)	熊本市 バス事業者 熊本県				
公共交通		18	バス路線網再編と交通結節点整備の検討・実施(長嶺方面)	熊本市 バス事業者 熊本県					
公共交通		19	バス路線網再編と交通結節点整備の検討・実施(益城・空港方面)	熊本市 バス事業者 熊本県					
公共交通		20	バス路線網再編と交通結節点整備の検討・実施(嘉島方面)	熊本市 バス事業者 熊本県					
公共交通		22	バス路線網再編と交通結節点整備の検討・実施(田崎・城山方面)	熊本市 バス事業者 熊本県					
公共交通		29	コミュニティ交通の導入(熊本市)	熊本市					
公共交通		30	コミュニティ交通の導入検討(益城町)	益城町					
公共交通		42	バスの待合環境の向上(商業施設等への「バスまち処」の設置)	熊本市					
公共交通		45	公共交通案内情報の提供(バスロケーションシステムの導入)	熊本市 バス事業者					
公共交通		46	バスの統一時刻表・共同路線図の導入拡大	熊本市 バス事業者					
公共交通		49	公共交通機関共通ICカードの普及促進	熊本市 バス事業者					
公共交通		51	モビリティマネジメントの実施(住民への利用促進啓発)	熊本市 バス事業者					
公共交通	52	モビリティマネジメントの実施(小学生への出前講座)	熊本市 バス事業者						
公共交通	54	バス停名称及び先行案内記号の統一(多言語対応・ナンバリング)	バス事業者 熊本県						

公共交通 × まちなか交通



連携パッケージ

パッケージ	基本施策	No.	施策名	実施主体・関係者	実施時期			
					短期 -2020年度	中期 -2023年度	中長期 -2025年度	以降 2026年度-
② 中心市街地等への公共交通アクセス改善(ソフト)	まちなか交通	195	公共交通と連携した中心部における駐車場のあり方検討(駐車場整備計画の策定、附置義務条例の見直し等)	熊本市				
	まちなか交通	196	熊本城周遊バスの運行	熊本市 バス事業者				
	まちなか交通	198	民間の交通券配布に関する周知広報	バス事業者				
③ 公共交通と自転車ネットワークとの連携強化	公共交通	34	サイクル&ライド用の駐輪場整備(植木駅)	熊本市				
	公共交通	35	サイクル&ライド用の駐輪場整備(交通結節点)	熊本市				
	公共交通	37	サイクル&ライド用の駐輪場整備(益城町: 県道熊本高森線沿線)	益城町				
	公共交通	39	電停の改良(辛島町電停)	熊本市				
	公共交通	40	電停の改良(動植物園入口電停等)	熊本市				
	まちなか交通	207	県道熊本高森線(熊本市)自転車走行空間整備	熊本市				
	まちなか交通	208	市道段山本町上熊本2丁目第1号線(熊本市西区上熊本2丁目~島崎1丁目)自転車走行空間整備	熊本市				
	まちなか交通	209	県道熊本玉名線(熊本市西区上熊本2丁目~上熊本1丁目)自転車走行空間整備	熊本市				
	まちなか交通	212	国道266号他(熊本市中央区本荘4丁目~南熊本5丁目)自転車走行空間整備	熊本市				
	まちなか交通	220	県道熊本空港線(熊本市中央区出水1丁目~出水2丁目)自転車走行空間整備	熊本市				
	まちなか交通	221	市道健軍2丁目尾ノ上2丁目第1号線(熊本市東区健軍2丁目~健軍1丁目)自転車走行空間整備	熊本市				
	まちなか交通	222	市道東町1丁目画図東2丁目第1号線(熊本市東区健軍3丁目~健軍本町)自転車走行空間整備	熊本市				
	④ 広域交通拠点の防災機能強化(桜町・花畑周辺地区並びに熊本駅周辺地区)	公共交通	6	広域交通拠点:(仮称)熊本桜町バスターミナルの整備	バス事業者			
公共交通		7	広域交通拠点:熊本駅白川口バスターミナルの整備	熊本市 バス事業者				
まちなか交通		192	広域交通拠点:再開発による(仮称)熊本桜町バスターミナルの整備	バス事業者				
まちなか交通		193	広域交通拠点:熊本駅白川口駅前広場の整備	熊本市				
まちなか交通		199	シンボルプロムナード等の整備	熊本市				

熊本駅前(白川口)周辺の整備完成イメージ図



## 第 5 章 成果指標 |

# 第5章 成果指標

## 1. 成果指標

都市交通マスタープランに記載している指標（期待される効果）が、20年後を見据えた骨格となる施策の評価になっているのに対し、都市交通マスタープランが示す将来像の中間年までに取り組む施策の評価を行う総合交通戦略では、きめ細かく効果確認を行うため、次の指標を用いることにしました。

なお、「平成28年熊本地震」の経験を踏まえ、都市交通に関する平常時の視点に、防災の視点も加えて評価します。

### ■総合交通戦略の評価に用いる成果指標

戦略目標		視点	No	区分	指標名	
公共交通	持続可能で利便性が高く、災害時に早期に復旧する公共交通ネットワークの形成	平常時の視点	1	公共交通	公共交通にアクセスしやすい区域の人口カバー率	
			2	公共交通	公共交通機関の年間利用者数	
			3	公共交通	日常的に公共交通機関を利用する住民の割合	
			4	道路	渋滞時における自動車の平均旅行速度	
			5	道路	インターチェンジの日平均出入交通量	
			6	まちなか交通	中心市街地の通行量	
			7	まちなか交通	自転車駐輪場における日当たり平均利用台数	
			8	公共交通 まちなか交通	JR熊本駅の乗降客数	
			9	公共交通 道路 まちなか交通	都市機能が充実して安全・快適と感じる住民の割合	
			10	公共交通 道路 まちなか交通	死傷事故件数	
まちなか交通	高次都市機能を有する中心市街地等の拠点性・アクセス性及び防災性の向上	防災の視点	11	公共交通	公共交通事業者によるBCPの策定又は既存BCPの強化の数	
			12	道路	九州主要都市間ダブルネットワーク確保	・放射、環状道路の整備延長
			13	道路	緊急輸送道路の防災機能の強化	・無電柱化延長
			14			・橋梁耐震化数
			15	公共交通 まちなか交通	広域交通拠点の防災機能の強化箇所数	

■ 成果指標の目標値

視点	NO	区分	指標名	2015年 H27	2025年
平常時の視点	1	公共交通	公共交通にアクセスしやすい区域の人口カバー率	83.9%	83.9%
	2	公共交通	公共交通機関の年間利用者数	55,436千人/年	※ 54,708千人/年
	3	公共交通	日常的に公共交通機関を利用する住民の割合	47.5%	50.0%
	4	道路	渋滞時における自動車の平均旅行速度	23.1km/h	28.0km/h
	5	道路	インターチェンジの日平均出入交通量	490百台/日	520百台/日
	6	まちなか交通	中心市街地の通行量 (調査日(平日・日曜)2日間の合計)	695,892人	758,000人
	7	まちなか交通	自転車駐輪場における日当たり平均利用台数	5,250台/日	5,250台/日
	8	公共交通 まちなか交通	JR熊本駅の乗降客数	29,114人/日	33,114人/日
	9	公共交通 道路 まちなか交通	都市機能が充実して安全・快適と感じる住民の割合	47.2%	47.2%
	10	公共交通 道路 まちなか交通	死傷事故件数	4,578件/年	減少
防災の視点	11	公共交通	公共交通事業者によるBCPの策定又は既存BCPの強化の数	—	6事業者
	12	道路	九州主要都市間ダブルネット ワーク確保	・放射、環状道路 の整備延長	— 18.5km
	13	道路	緊急輸送道路の防災機能の強化	・無電柱化延長	— 8.0km
	14			・耐震化橋梁数	— 耐震化した橋の増加
	15	公共交通 まちなか交通	広域交通拠点の防災機能の強化箇所数	—	3箇所

※将来の人口動向による自然減を考慮した目標値





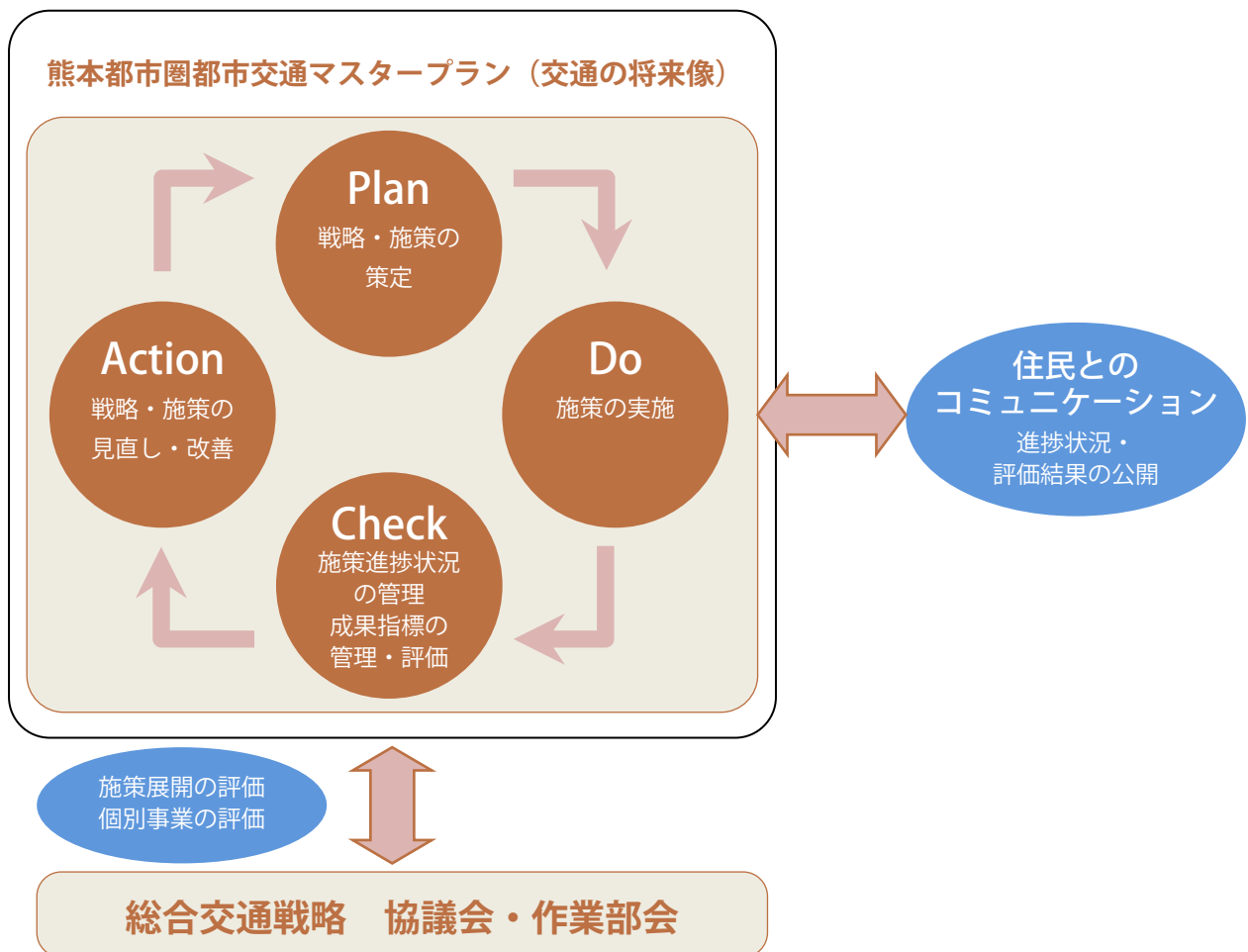
## 第6章 熊本都市圏総合交通戦略 の推進体制と進捗管理

# 第 6 章 熊本都市圏総合交通戦略の推進体制と進捗管理

## ■ 1. 推進体制

総合交通戦略により策定した施策（Plan）を実施（Do）し、進捗状況・成果指標の管理・評価（Check）を行うとともに、必要に応じて戦略・施策の見直し・改善（Action）を行います。その推進にあたっては、総合交通戦略策定時に設立した協議会・作業部会の体制を継承します。

### ■ 推進体制のイメージ



### ■ 総合交通戦略の見直し

総合交通戦略は、2025 年度を目標年次と位置付けて推進していきますが、社会情勢の変化やそれに伴う新たな法制度の整備、新技術の開発・導入等が進むことも予想されることから、方針や施策については、それらの変化に適切に対応をできるよう、随時見直しを実施していきます。

特に、自動運転をはじめとする自動車関連の技術については、開発の進展が著しく、計画期間内にも交通をとりまく環境が大きく変わる可能性がありますので、将来の新技術と連携した交通施策の展開も視野に入れて検討します。

## 2. 進捗管理と役割

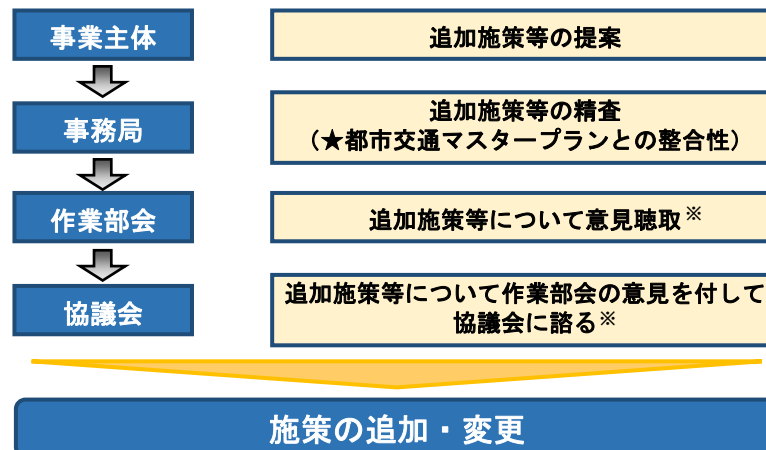
### 総合交通戦略の施策の管理と評価方法

- 毎年、施策の進捗状況を確認し、作業部会に報告します。
- 2022年度（短期終了後1年経過時点）に協議会を開催し、施策の進捗状況、成果指標で設定した目標値の達成状況の確認、評価を行い、必要に応じて総合交通戦略の見直し・改善を実施します。
- 2026年度（総合交通戦略最終年の次の年）に協議会を開催し、施策の進捗状況、成果指標で設定した目標値の達成状況を確認・評価を行い、次期総合交通戦略の手法を確立します。
- 総合交通戦略の方向性について変更が必要となった場合は、協議会を開催し、総合交通戦略見直しを検討します。
- 総合交通戦略期間中に新規事業立ち上げによる施策の追加や、実施検討施策から施策が具体化し、実施施策に移行する際は、以下のフローに則して進めます。

西暦	都市交通マスタープラン (2015年度～2035年度)	Plan	Do (事業の実施)				Check			Action	作業部会	協議会
		総合交通戦略	短期	中期	中長期	以降	進捗管理(施策)	成果指標管理	評価	見直し・改善		
2015年度	策定											
2016年度												
2017年度												
2018年度												
2019年度							●			●*	△	△
2020年度		策定					●			●*	△	△
2021年度							●			●*	△	△
2022年度							●	●	●	●*	◎	◎
2023年度							●			●*	△	△
2024年度							●			●*	△	△
2025年度							●			●*	△	△
2026年度		次期戦略					●	●	●	●	◎	◎
以降												

記号の説明 ●:管理、評価の実施 ●\*:必要に応じて実施 ◎:開催 △:必要に応じて開催

【総合交通戦略への施策追加等のフロー】



※意見聴取方法や協議会開催方法は事務局判断とする。



## 卷 末 資 料 |

# 巻末資料

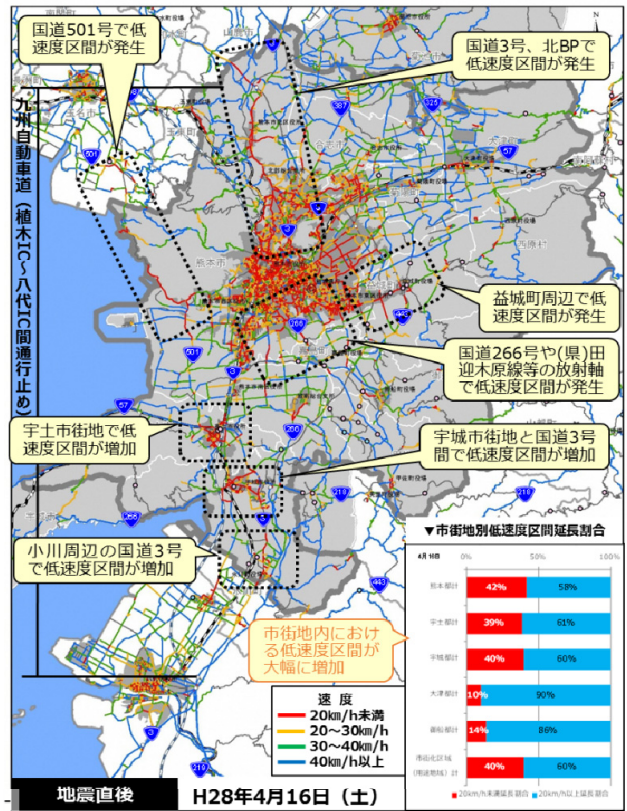
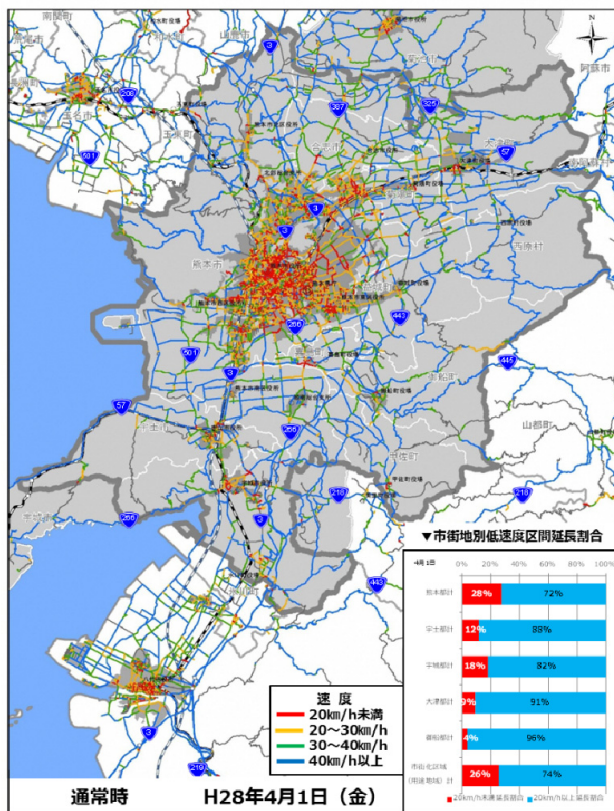
## ■ 平成 28 年熊本地震による熊本都市圏交通への影響

### 交通状況

- 公共交通：H28年4月16日の本震後、4月17日～20日にかけて、全ての公共交通機関が一部の路線・区間を除き、運行を再開しました。
- 道路：国道3号、国道57号をはじめ、骨格幹線道路で渋滞が発生しました。  
また、震源地に近く被害の大きかった市街地の道路で渋滞が発生しました。

### 地震における交通への影響と評価

- 熊本地震前後における渋滞、交通分担の状況変化を把握する。
  - ①地震発生から約1年間の民間プローブデータによる平均旅行速度分布
  - ②地震発生から約1年半の間の交通量観測結果による交通分担状況



地震直後の交通状況

(骨格幹線道路)

●国道 501 号（玉名～熊本）、国道 3 号（植木、小川）、北 BP、東 BP、国道 266 号（嘉島～城南）等南北方向の幹線道路に交通が集中し、渋滞が顕著にあらわれました。

九州新幹線の運休及び九州縦貫道（植木 IC～八代 IC 間）通行止めにより、一般道へ自動車交通が集中し、また、南北方向からの緊急・応急活動・避難・支援・物資輸送の車両の流入が顕著であり、南北方向の幹線道路に負荷がかかりました。

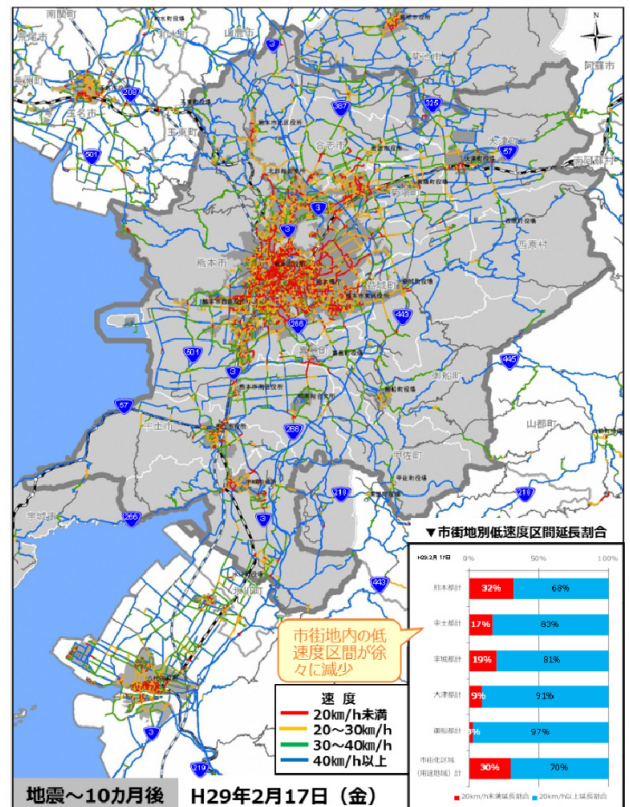
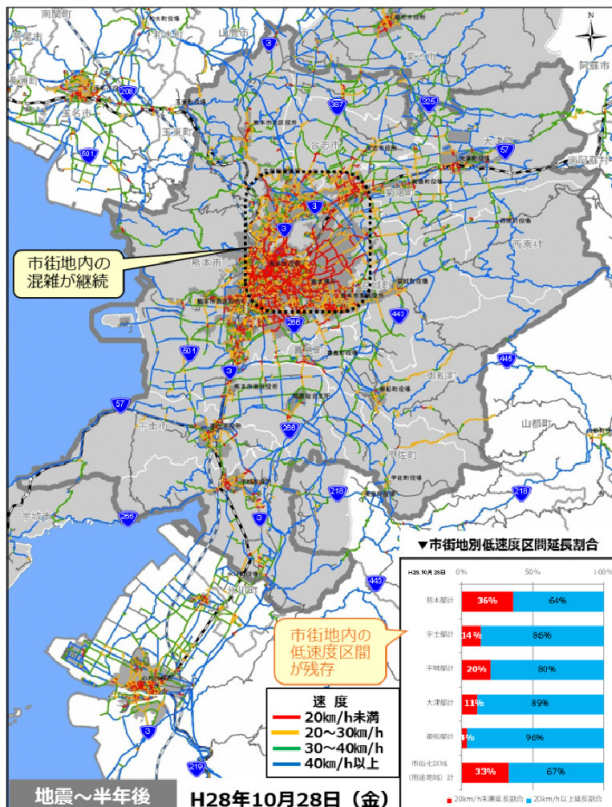
●阿蘇方面において、国道 57 号及び国道 325 号（阿蘇大橋崩落）、熊本高森線（俵山トンネル崩落）等東西方向の幹線道路が分断され、ミルクロードに交通が集中しました。

熊本都市圏から阿蘇方面への緊急車両・物資輸送等の支援活動も、南北方向を経由しての迂回を強いられたことから、東西方面の幹線道路にも負荷がかかりました。

(市街地内の主要道路)

●市街地内の主要道路の通行止めに伴い、熊本市東区、益城町、宇土市、宇城市の市街地内で渋滞が顕著にあらわれました。

緊急時の避難・支援・物資輸送・緊急・応急活動のための車両が多く流入するとともに、市街地内の主要道路が家屋の倒壊や橋梁部での段差等による通行止めに伴い、迂回路となる市街地内の周辺道路に負荷がかかりました。



---

#### 地震発生～約1年半後の交通状況

- 都市圏内の幹線道路や市街地内の道路については、地震直後に低速度区間が大幅に増加したが、半年、1年と経過するうちに、徐々に解消しました。
- 地震発生～8か月後に俵山ルートが復旧、地震発生～1年5か月後に長陽大橋ルートが開通し、都市圏東部方面における全体交通量は、地震前の8割程度まで回復しましたが、ミルクロードでは依然として地震前の約4倍の交通量が通行している状況が残りました。



## ■ 熊本都市圏総合交通戦略協議会・作業部会 名簿

## ○ 熊本都市圏総合交通戦略協議会

## 熊本都市圏総合交通戦略協議会 委員一覧

	所 属	委 員
国	国土交通省九州地方整備局 熊本河川国道事務所	技術副所長
	国土交通省九州運輸局 熊本運輸支局	首席運輸企画専門官
警察	熊本県 警察本部 交通部	交通規制課長
	熊本県 熊本中央警察署	地域・交通官
	熊本県 熊本南警察署	交通官
	熊本県 熊本東警察署	地域・交通官
	熊本県 熊本北合志警察署	交通第一課長
県	熊本県 企画振興部 交通政策・情報局	交通政策課長
	熊本県 土木部 道路都市局	道路整備課長
	熊本県 土木部 道路都市局	都市計画課長
市	熊本市 都市建設局 都市政策部	都市政策課長
	熊本市 都市建設局 都市政策部	交通政策課長
	熊本市 都市建設局 土木部	道路整備課長
関係 市町村	合志市 総務部	企画課長
	益城町	企画財政課長
NEXCO	西日本高速道路株式会社 九州支社 総務企画部	企画調整課長
交通 事業者	九州旅客鉄道株式会社 熊本支社	総務企画課長
	熊本電気鉄道株式会社 自動車事業本部	乗合事業部長
	九州産交バス株式会社 営業本部	営業部長
	熊本バス株式会社 自動車部	自動車部長
	熊本都市バス株式会社 管理本部	管理本部長
	熊本市 交通局	総務課長

## 熊本都市圏総合交通戦略協議会 アドバイザー

熊本大学くまもと水循環・減災研究教育センター 准教授	円山 琢也
熊本高等専門学校建築社会デザイン工学科 准教授	橋本 淳也

○熊本都市圏総合交通戦略作業部会

熊本都市圏総合交通戦略作業部会構成

	所 属	担当課
国	国土交通省九州地方整備局 熊本河川国道事務所	調査第二課
	国土交通省九州地方整備局 熊本河川国道事務所	交通対策課
	国土交通省九州地方整備局 熊本河川国道事務所	工務第三課
	国土交通省九州運輸局 熊本運輸支局	総務企画部門
警察	熊本県 警察本部 交通部	交通規制課
	熊本県 熊本中央警察署、熊本南警察署、熊本東警察署、熊本北合志警察署	交通第一課
	熊本県 大津警察署、宇城警察署、菊池警察署、御船警察署	交通（第一）課
県	熊本県 企画振興部 交通政策・情報局	交通政策課
	熊本県 土木部 道路都市局	道路整備課
	熊本県 土木部 道路都市局	道路保全課
	熊本県 土木部 道路都市局	都市計画課
	熊本県 土木部 道路都市局	鉄道高架推進室
市	熊本市 都市建設局 都市政策部	都市政策課
	熊本市 都市建設局 都市政策部	交通政策課
	熊本市 都市建設局 都市政策部	都心活性推進課
	熊本市 都市建設局 熊本駅周辺整備事務所	熊本駅周辺整備事務所
	熊本市 都市建設局 土木部	土木総務課
	熊本市 都市建設局 土木部	道路整備課
	熊本市 都市建設局 土木部	土木管理課自転車対策室
関係市町村	菊池市 建設部	都市整備課
	宇土市 建設部	都市整備課
	宇城市 土木部	都市整備課
	合志市 総務部	企画課
	大津町 総務部	総合政策課
	菊陽町 総務部	総合政策課
	西原村	企画商工課
	御船町	建設課
	嘉島町	企画情報課
	益城町	企画財政課
	甲佐町	企画課
	NEXCO	西日本高速道路株式会社 九州支社 総務企画部
交通事業者	九州旅客鉄道株式会社 熊本支社 総務企画課	運輸担当課
	熊本電気鉄道株式会社 自動車事業本部	乗合事業部乗合課
	九州産交バス株式会社 営業本部	営業課
	熊本バス株式会社 自動車部	管理課
	熊本都市バス株式会社 管理本部	企画課
	熊本市 交通局	電車課

## ■ 用語集

ア	朝ピーク時	通勤・通学目的による交通需要の多い時間帯のこと。
	OBCビジョン(OBC-VISION)	今までの運賃表示や停名表示をフルカラーで見やすく表示でき、更には運行案内や業務案内の他、CM等のコンテンツ表示を行うことができる表示装置のこと。
カ	既存ストック	これまでに整備された道路・街路、鉄軌道、河川、上下水道などの基盤施設や公共施設、建築物等の都市施設のこと。
	熊本都市圏都市交通マスタープラン	パーソントリップ調査などをふまえ、現状及び将来にわたる都市圏交通の課題に対応するために関係機関が共同で策定する都市圏交通の将来ビジョンのこと。
	公共交通網形成計画	将来に亘り持続可能で利便性の高い公共交通網を形成するために必要な取り組みを体系的に位置付け、住民・事業者・行政等の適切な役割分担のもと、地域公共交通網形成のための再編事業等を進めていくことを目的としたもの。
	交通情報提供システム(AMIS)	ドライバーが必要とする交通情報をリアルタイムに提供するシステムで、交通管制センターに収集された交通情報を、情報板、カーラジオ、カーナビゲーションなどをはじめとするさまざまなメディアを通して提供すること。
	交通モード	自動車、バス、鉄軌道、自転車、徒歩などの交通手段のこと。
	骨格幹線道路	県内や隣接県を広域的に連絡し、高速自動車国道をはじめとする主要な道路を結ぶ、最も重要な交通機能を担う幹線道路のこと。
	コミュニティ交通	公共交通が不便な地域において、生活の利便性向上や交通弱者の移動手手段確保を目的とする交通手段のこと。
サ	サイクル&ライド	まちなかへの自動車の流入を抑制し、バス・電車等の公共交通機関の利用を促進するために、バス停・駅へ自転車で向かい、バス・電車に乗り換えるシステムのこと。
	市町村都市計画マスタープラン	1992年(平成4年)の都市計画法改正により規定された「市町村の都市計画に関する基本的な方針」(法第18条の2)のこと。
	自動車分担率	交通手段として自動車を利用する人の割合。
	シンボルプロムナード	通称シンボルロード(桜町・花畑周辺地区)を、熊本城と庭つづきとなる『まちの大広間』をコンセプトに、近年国内に例のない規模で車が通行しない全面的な歩行者空間とし、それに面した民地内のセミパブリック空間と合わせて「人が主役のシンボルプロムナード」と位置づけることにより、市民や観光客が歩くことを楽しめる空間のこと。
	ゾーン	地域ごとの交通実態を把握するために地域を区分したもの。
	ゾーンシステム	鉄軌道やバスを幹線、バスやコミュニティ交通などを支線に位置づけ、幹線・支線の連携強化、交通結節機能や利便性等の向上を図り、多様な交通手段の連携による持続可能な公共交通ネットワークを構築するための交通システムのこと。

タ	<b>第1当事者</b>	交通事故に関与した車両等（自転車を含む。）の運転者または歩行者のうち、この事故における過失の重いものをいい、過失が同程度の場合には負傷程度が軽いものをいう。
	<b>代表交通手段</b>	1つのトリップでいくつかの交通手段を乗り換えた場合、その中の主な交通手段を代表交通手段という。交通手段の優先順位は、鉄道、バス、自動車、二輪車、徒歩の順としている。
	<b>滞留長</b>	観測流入部の信号が「赤」から「青」に変わる瞬間の停止線から最後尾停車車両までの距離のこと。
	<b>多核連携</b>	広域的な拠点機能や都市機能を交通網に合わせて配置し、熊本市と周辺市町村、また近隣市町村相互が補完・連携を強化すること。
	<b>中活エリア</b>	2期熊本市中心市街地活性化基本計画（熊本地区）において位置付けられる、熊本城や市役所周辺から熊本駅に至る約415ヘクタールのエリアのこと。
	<b>超高齢社会</b>	総人口に対して65歳以上の高齢者人口が占める割合（高齢化率）が、世界保健機構（WHO）や国連で定義されている21%を超える社会のこと。
	<b>道路整備プログラム</b>	平成24年4月の政令指定都市移行に伴って、市域の拡大、高齢化・人口減少の到来による社会変化などに対応するために行う、熊本市域内の幹線道路・生活関連道路における道路整備計画のこと。
	<b>都市計画区域</b>	自然的・社会的条件、人口、産業、土地利用、交通量等の現況とその推移を考慮して、一体の都市として、総合的に整備し、開発し及び保全する必要のある区域として指定された区域。
	<b>都市計画区域マスタープラン</b>	1992年（平成4年）の都市計画法改正により規定された「市町村の都市計画に関する基本的な方針」（法第18条の2）のこと。
	<b>トリップ</b>	人がある地点から他の地点へ目的を持って移動すること。トリップを交通目的の内容により区分するとき目的トリップと称し、交通手段により区分するとき手段トリップと呼ぶ。
ハ	<b>パーク&amp;ライド</b>	自分自身が自家用車を運転し、駅などの周辺に駐車して公共交通機関に乗り継ぐ方式を「パーク&ライド」、自家用車の代わりに自転車を利用する場合を「サイクル&ライド」という。また、自分以外の人運転する自家用車で送ってもらい乗り継ぐ方式を「キス&ライド」という。
	<b>バスベイ</b>	バス停留所のある場所に、歩道に切れ込みを入れたような形で設けられる、バスの停車スペースのこと。バスの停車によって生じる渋滞を防ぐ効果があるといわれている。バスカットとも呼ばれる。
	<b>パーソントリップ調査（PT調査）</b>	一定の地域における人の交通実態について、「出発地」、「目的地」、「交通手段」、「目的」、「移動量」、「所要時間」等の個人属性とともに把握し、将来の交通に関する施策に反映することを目的とした調査のこと。
	<b>BCP（事業継続計画） Business Continuity Plan (BCP)</b>	企業が自然災害、大火災、テロ攻撃などの緊急事態に遭遇した場合において、事業資産の損害を最小限にとどめつつ、中核となる事業の継続あるいは早期復旧を可能とするために、平常時に行うべき活動や緊急時における事業継続のための方法、手段などを取り決めておく計画のこと。

ハ	プローブデータ	センサーを積載した自動車の走行により得られる GPS（全地球測位システム）や、速度を走行履歴や車の車体にかかる加速度などから算出したデータのこと。
	モータリゼーション	道路施設の充実や自家用車の普及により移動手段として自家用車の利用が日常化されること。
	モビリティ	移動性や動きやすさのこと。
	モビリティマネジメント	1人1人のモビリティ（移動性や動きやすさ）が、社会的・個人的に望ましい方向（過度な自動車利用から公共交通等を適切に利用する等）に変化することを促す、コミュニケーションを中心とした交通政策のこと。
ラ	リダンダンシー	「冗長性」、「余剰」を意味し、自然災害等による障害発生時に、一部の区間の途絶や一部施設の破壊が全体の機能不全がおこらぬよう、交通ネットワークやライフライン施設の多重化など、予め備えておく予備・代替の手段のこと。
	旅行速度	区間の総延長を走行に要した時間で割った平均速度のこと。
	ロケーションシステム	市電やバスの利用者が、運行状況や車両の接近などの情報を携帯電話・パソコン・電子掲示板などで確認することができる仕組みのこと。

## 熊本都市圏総合交通戦略協議会

○お問い合わせ・ご意見は

熊本県土木部道路都市局都市計画課

TEL 096-383-1111(代表) E-mail:toshikeikaku@pref.kumamoto.lg.jp

熊本市都市建設局都市政策部都市政策課

TEL 096-328-2111(代表) E-mail:toshiseisaku@city.kumamoto.lg.jp