

熊本県新型コロナウイルス感染症対策本部会議（第24回）

日 時：令和3年4月23日（金）13：30～

場 所：審議会室

次 第

1 開 会

2 本部長訓示

3 議 事

（1）感染者の発生状況について

資料1

（2）リスクレベル5への引上げに伴う対策について

資料2

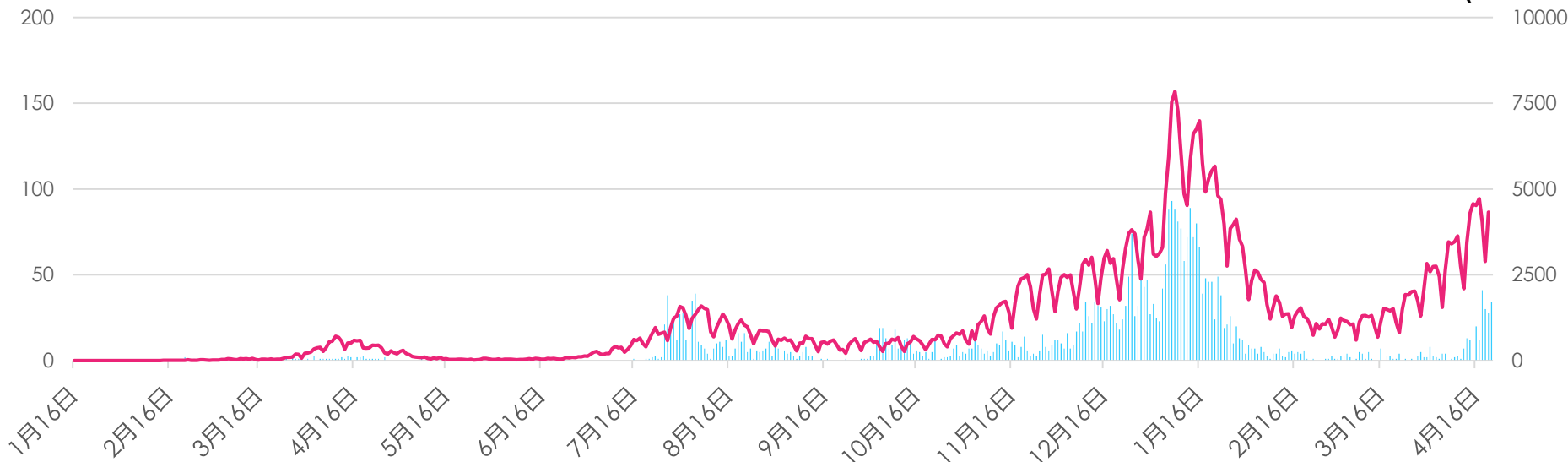
（3）その他

全国と熊本県の陽性確認状況

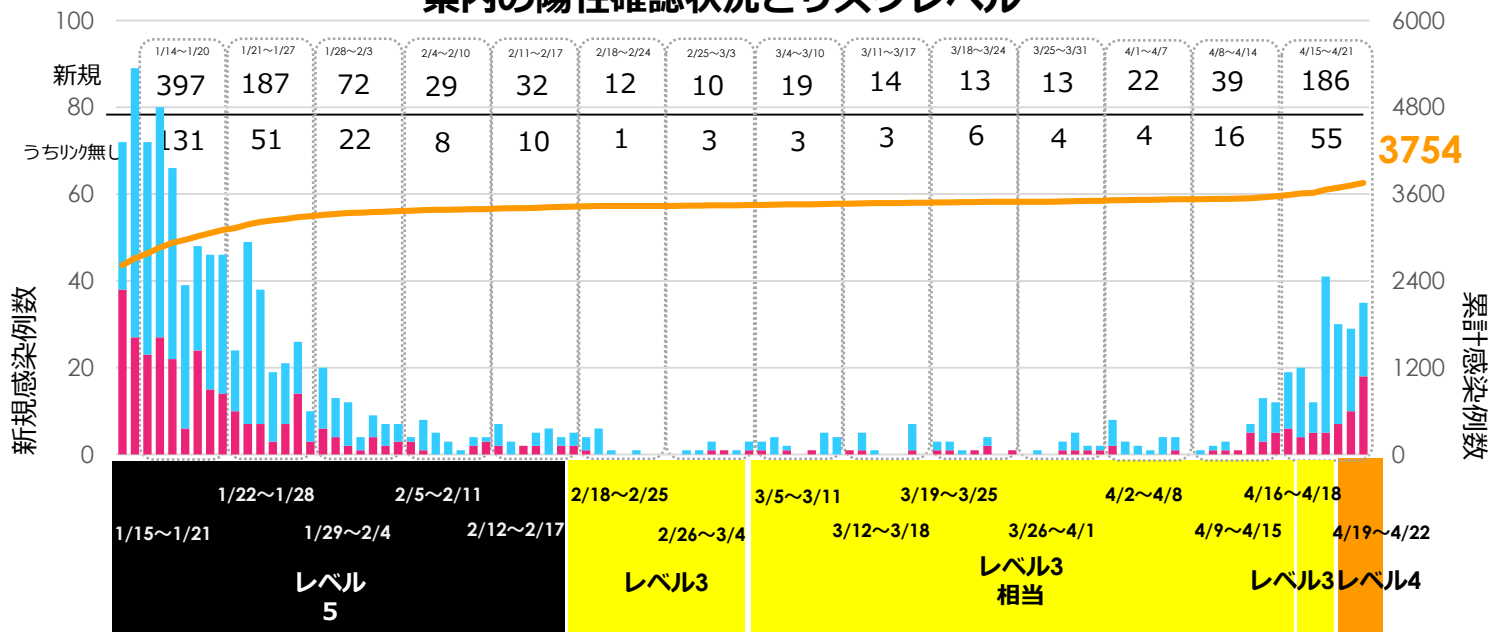
本県の4月21日までのデータによる
 全国のデータは厚生労働省より(4月20日まで)

熊本県陽性例数
 (棒)

全国陽性数
 (折れ線)



県内の陽性確認状況とリスクレベル



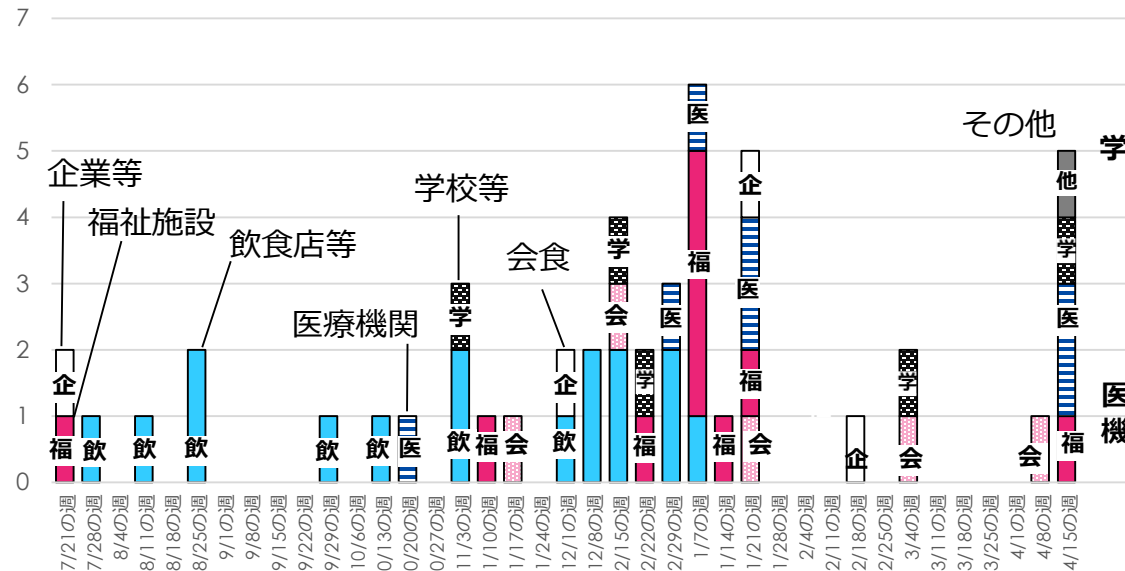
資料 1

※リンクの有無は各時点での調査結果に基づく

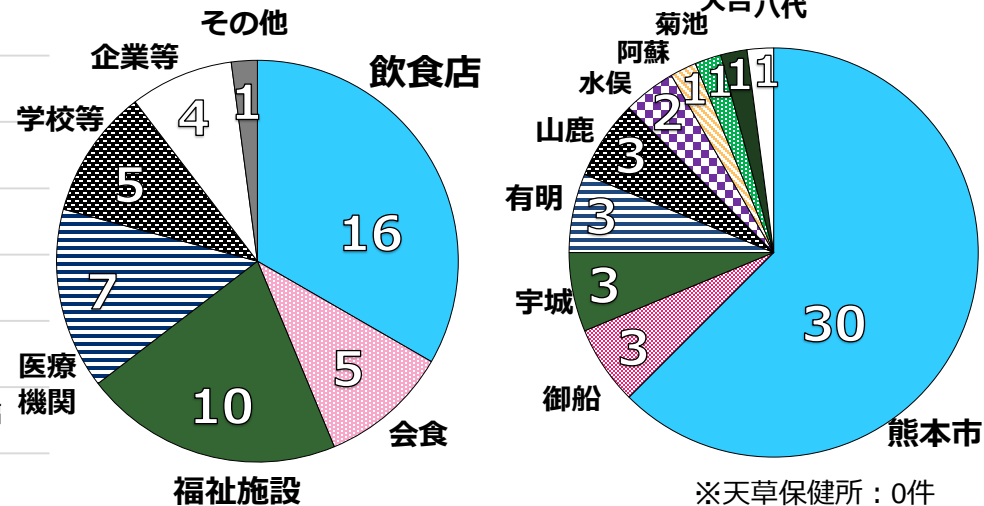
県内のクラスターの発生件数

本県の4月21日までのデータによる

クラスター種別毎



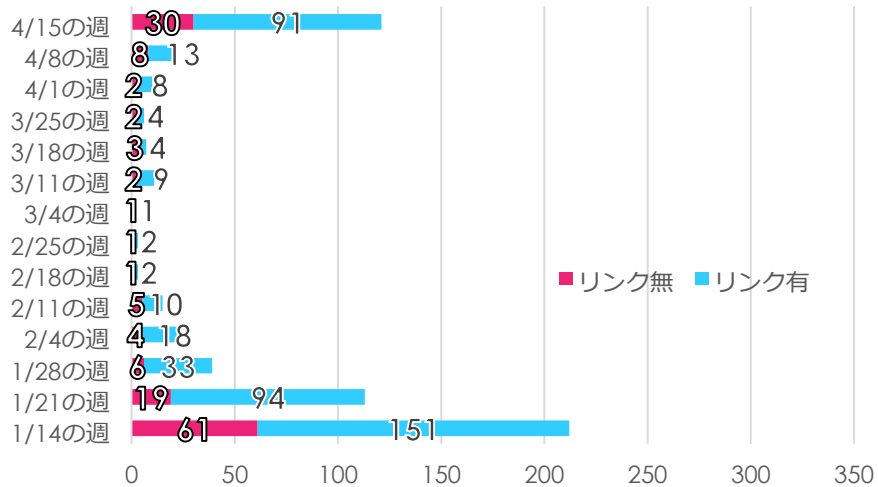
保健所毎



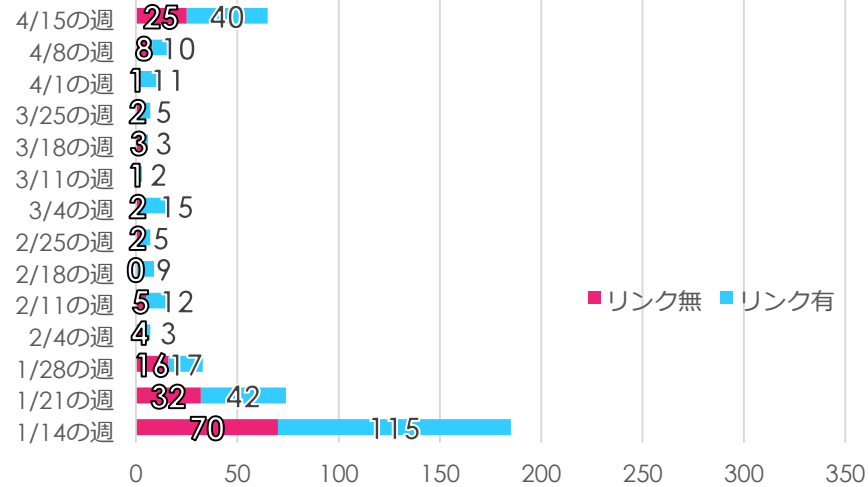
リンク無し陽性者の確認状況

本県の4月21日までのデータによる
※リンクの有無は各時点での調査結果に基づく

熊本市を除く県の状況

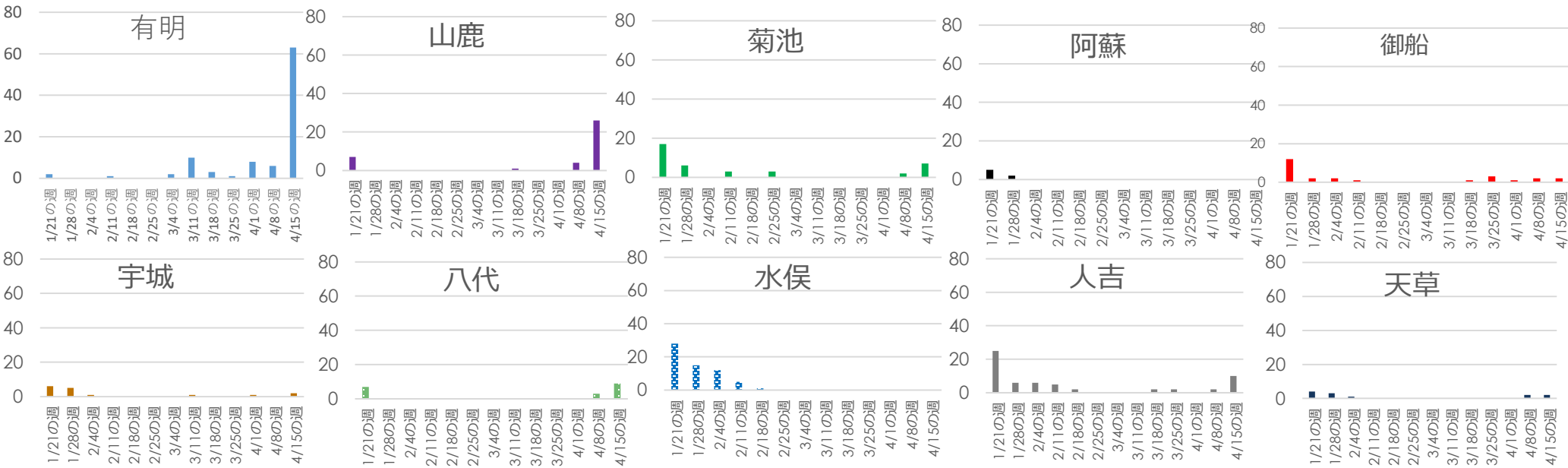


熊本市の状況



各保健所（熊本市以外）毎の新規陽性者の状況

本県の4月21日までのデータによる



各保健所毎の10万人あたり陽性者数

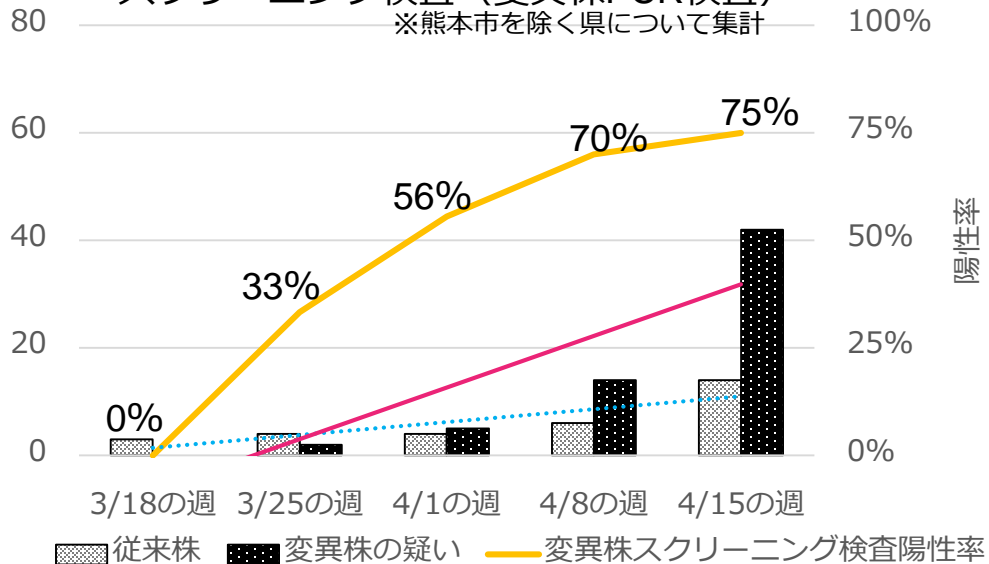
保健所名	新規陽性者数 (4/15~4/21)	人口10万人あたり 陽性者数
熊本市保健所	65	8.8
有明保健所	63	40.4
山鹿保健所	26	51.9
菊池保健所	7	3.8
阿蘇保健所	0	0.0
御船保健所	2	2.4

保健所名	新規陽性者数 (4/15~4/21)	人口10万人あたり 陽性者数
宇城保健所	2	1.9
八代保健所	9	6.6
水俣保健所	0	0.0
人吉保健所	10	11.9
天草保健所	2	1.8

県内の変異株の状況

スクリーニング検査（変異株PCR検査）

※熊本市を除く県について集計



確定検査（ゲノム解析）結果

変異株	確認数
英国型	13
南アフリカ型	0
ブラジル型	0
フィリピン型	0

※熊本市を含む

県内の6指標の状況

※感染経路不明割合は各時点での調査結果に基づく

	医療提供等の負荷(判断日の状況)		②療養者数 (熊本県人口で換算)	③PCR陽性率※ (一週間平均値)	感染の状況(直近1週間の状況)		
	①病床のひっ迫具合				④直近1週間の陽性者数 (熊本県人口で換算)	⑤前週との比較	⑥感染経路不明割合
	病床全体	うち重症者用					
ステージ4	50%	50%	437人	10%	437人	>1.0	50%
ステージ3	25%	25%	262人	10%	262人	>1.0	50%
ステージ2	感染者の漸増及び医療提供体制への負荷が蓄積する段階						
ステージ1	感染者の散発的発生及び医療提供体制に特段の支障がない段階						
4月21日	22.0%	5.1%	176人	8.5%	186人	4.77	55人(29.6%)
4月14日	6.9%	5.1%	42人	7.2%	39人	1.77	16人(41.0%)
4月7日	5.5%	3.4%	30人	5.0%	22人	1.69	4人(18.2%)
3月31日	4.2%	3.4%	25人	3.4%	13人	1.00	4人(30.8%)
3月24日	3.8%	1.7%	24人	4.4%	13人	0.93	6人(46.2%)
3月17日	4.0%	0.0%	27人	5.6%	14人	0.74	3人(21.4%)

「リスクレベル5 厳戒警報」に係る対応について

県内の感染状況

- ・4月中旬から大きく感染拡大し、4月18日にレベル4基準を満たし、4月22日にレベル5基準を満たした。(4/15~4/21の新規感染者186人、4/22の病床使用率25.1%)。
- ・県外が関係する感染者は多いが、県内の経路不明感染も増加。
⇒県内にも「第4波」が到達

国等の動向

- ・全国的に感染は拡大しており、特に関西地方では、変異株の影響もあり、感染が大きく拡大。
- ・全国的に、まん延防止等重点措置適用自治体は増加。
- ・緊急事態宣言の適用を要請する自治体も出てきた。
⇒感染の拡大傾向は継続すると考えられる

リスクレベル5の基本方針：感染要因に応じ、接触機会を軽減する強い措置を講じる。

感染増加の特徴

- ・全県的に感染が増加しており、人口比を考えると特に有明保健所管内、熊本市で増加(山鹿保健所管内は単一のクラスター)。
- ・多様なクラスターが発生しており、クラスターに關係する感染者が多い。
- ・クラスター以外では、県外が關係する感染が多い(19.3%)が、県外での行動歴のない県内経路不明感染も多数(33.9%)。
- ・多様な感染経路であり、飲食店など、特定の経路で継続的な感染増加は起こっていない。
- ・リンク無し感染者は継続的に増加。

⇒年度末・年度当初の県外由来の感染が県内で増加し、県内で感染が広く進んでいると考えられる。

県民への要請・県の対応

※…医療機関への通院、食料・医薬品・生活必需品の買い出し、必要な職場への出勤、屋外での運動や散歩など、生活や健康の維持のために必要な場合を除く

県外感染対策の要請

- ・全ての県外への不要不急の移動※を控えること。県外に在住する親戚等へ、帰省を控えるよう呼び掛けること。
⇒大学を含め、学校にも課外活動等において対外遠征禁止などの措置を依頼。

県内経路不明感染対策の要請

- ・高齢者とその家族は、不要不急の外出※を控えること。
- ・有明保健所管内においては、不要不急の外出※を控えること。

**ゴールデンウィークは
県内でゆっくり
過ごしましょう**

県の対応

- ・県有施設は基本的に休館(既に予約されているものを除く)、県主催イベントは中止または延期。
- ・GOTOイートの新規発行の停止、飲食店における感染防止徹底のための見回り訪問の実施。

4月24日(土)から開始し、感染状況に応じ、適宜見直しを行い、対策の緩和又は強化を行う。

リスクレベル4の水準に改善：対策の緩和の検討

**リスクレベル5の水準が継続：飲食店での感染拡大⇒時短要請
経路不明感染の拡大⇒外出自粛要請**

直近の感染状況の分析（4月15日～4月21日）

クラスター関連（約4割）

- 1 会食クラスター
- 9 福祉施設クラスター
- 8 セミナークラスター
- 6 医療機関クラスター
- 2 9 学校クラスター
- 7 医療関係クラスター
- 6 0 クラスター構成内

10家庭内
感染
4 その他

1 4
クラスター
波及

7 4

クラスター以外（約6割）

1 3 県外関係

8 県外関係からの感染の波及

4 職場 2 酒類飲食

2 会食

2 2 家庭内感染

1 学校 1 医療機関

4 その他

5 7 感染経路特定

1 8 県外での行動歴あり

3 7 県外での行動歴なし

5 5 感染経路不明

1 1 2

1 8 6 新型コロナウイルス感染症患者

※感染経路による分類であるため、クラスターに関する事例公表数と一致しない場合がある

リスクレベル5における対策と今後の感染状況に応じた対策について

	熊本県リスクレベル基準		国ステージ分類	
	レベル4 (50名) 4月19日～ <small>※()内は直近1週間の新規感染者数の基準</small>	レベル5 (150名) 4月24日～	ステージ3 (262名) 【まん延防止等重点措置】	ステージ4 (437名) 【緊急事態宣言】
			<p>※実施する対策については今後の感染状況に応じて、適宜検討を行う。</p>	
県外移動	<ul style="list-style-type: none"> 感染が流行している県外（緊急事態宣言対象、まん延防止等重点措置対象及び人口10万人当たりの週陽性者数が15人以上の都道府県、福岡県）への移動を控える GWは感染が流行している県外との帰省・旅行による往來を控える 	<ul style="list-style-type: none"> 全ての県外への不要不急の移動※を控える 県外に在住する親戚等へ、帰省を控えるよう呼びかける（GW期間中は特に徹底） 大学を含め、学校へ課外活動等において対外遠征禁止などの措置を依頼 	<p>ステージ3の基準に達する前に、国へ「まん延防止等重点措置」の適用を要請することを検討</p> <p>レベル5の水準が継続する場合 5月1日～ ※レベル5引き上げ1週間経過後</p> <ul style="list-style-type: none"> 全ての県外への不要不急の移動※を控える 県外に在住する親戚等へ、帰省を控えるよう呼びかける（GW期間中は特に徹底） 大学を含め、学校へ課外活動等において対外遠征禁止などの措置を依頼 	<ul style="list-style-type: none"> 全ての県外への不要不急の移動※を控える 県外に在住する親戚等へ、帰省を控えるよう呼びかける（GW期間中は特に徹底） 大学を含め、学校へ課外活動等において対外遠征禁止などの措置を依頼
外出	<ul style="list-style-type: none"> 外出時の感染防止対策を徹底する 高齢者等とその家族は不要不急の外出※をなるべく控える 有明保健所管内においては特に注意喚起を実施 	<ul style="list-style-type: none"> 外出時の感染防止対策を徹底する 高齢者等とその家族は不要不急の外出※を控える 有明保健所管内においては不要不急の外出※を控える 	<ul style="list-style-type: none"> 不要不急の外出※を控える 特に時短要請時間以降は徹底 <p>〔地域や対象者については感染状況に応じて判断〕</p>	<ul style="list-style-type: none"> 不要不急の外出※を控える 特に時短要請時間以降は徹底 <p>〔地域や対象者については感染状況に応じて判断〕</p>
会食	<ul style="list-style-type: none"> 会食はなるべく普段から一緒にいる人と人数を絞って 4つのステップの遵守 県内全域で深夜遅い時間までの飲酒や会合などを控える 感染防止対策のできていない店舗の利用を控える 	<ul style="list-style-type: none"> 会食はなるべく普段から一緒にいる人と人数を絞って 4つのステップの遵守 県内全域で深夜遅い時間までの飲酒や会合などを控える 感染防止対策のできていない店舗の利用を控える 	<ul style="list-style-type: none"> 会食はなるべく普段から一緒にいる人と人数を絞って 4つのステップの遵守 県内全域で深夜遅い時間までの飲酒や会合などを控える 感染防止対策のできていない店舗の利用を控える 	<ul style="list-style-type: none"> 会食はなるべく普段から一緒にいる人と人数を絞って 4つのステップの遵守 県内全域で深夜遅い時間までの飲酒や会合などを控える 感染防止対策のできていない店舗の利用を控える
飲食店	<ul style="list-style-type: none"> 県が示す「感染防止対策チェックリスト」や業界団体が示す「業種別ガイドライン」を参考にした感染防止対策の徹底 	<ul style="list-style-type: none"> 県が示す「感染防止対策チェックリスト」や業界団体が示す「業種別ガイドライン」を参考にした感染防止対策の徹底 飲食店における感染防止徹底のための見回り訪問の実施 GOTOイートの新規発行の停止 	<ul style="list-style-type: none"> 感染が増加している地域の飲食店に対する21時までの営業時間短縮要請 <p>〔熊本市中心部等の地域において、飲食店に関連する感染が増加した場合に、当該地域に対して、その時点から要請〕</p>	<ul style="list-style-type: none"> 〈まん延防止等重点措置対象地域〉 ・20時までの営業時間短縮要請 〈まん延防止等重点措置対象地域以外〉 ・21時までの営業時間短縮要請
イベント等		<ul style="list-style-type: none"> 県主催イベントの中止または延期 県有施設を基本的に休館（既に予約されているものを除く） 	<ul style="list-style-type: none"> 県主催イベントの中止または延期 県有施設を基本的に休館（既に予約されているものを除く） オリンピック聖火リレーの見直し 	<ul style="list-style-type: none"> 県主催イベントの中止または延期 県有施設を休館