

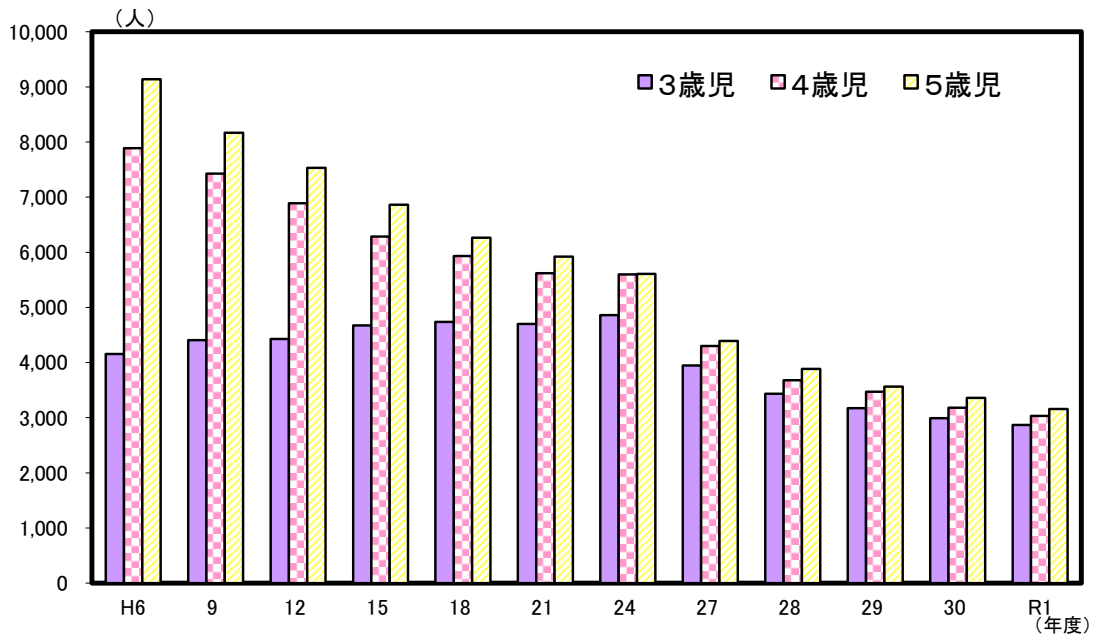
学 ぶ

Study, Learn

88 幼稚園 Kindergartens

| 都道府県 Prefecture | 在園者数 Infants enrolled | | 幼稚園数 Kindergartens | | 就園率 Ratio of enrollment | | 一園当たり在園者数 Number of infants enrolled per kindergarten | |
|--------------------|--------------------------|------------|-----------------------|------------|----------------------------|------------|--|------------|
| | (人) (persons) | 順位 Rank | (園) (garden) | 順位 Rank | (%) (%) | 順位 Rank | (人) (persons) | 順位 Rank |
| | 北海道 Hokkaido | 45,449 | 9 | 404 | 9 | 45.3 | 15 | 112.5 |
| 青森県 Aomori | 4,877 | 39 | 88 | 36 | 20.4 | 40 | 55.4 | 43 |
| 岩手県 Iwate | 6,351 | 33 | 92 | 33 | 27.3 | 32 | 69.0 | 33 |
| 宮城県 Miyagi | 27,006 | 11 | 238 | 14 | 55.6 | 1 | 113.5 | 11 |
| 秋田県 Akita | 2,516 | 45 | 39 | 45 | 15.2 | 44 | 64.5 | 39 |
| 山形県 Yamagata | 6,489 | 32 | 72 | 38 | 30.6 | 28 | 90.1 | 20 |
| 福島県 Fukushima | 19,282 | 16 | 242 | 12 | 50.0 | 8 | 79.7 | 26 |
| 茨城県 Ibaraki | 22,983 | 14 | 258 | 11 | 41.0 | 21 | 89.1 | 21 |
| 栃木県 Tochigi | 12,597 | 20 | 87 | 37 | 33.2 | 27 | 144.8 | 6 |
| 群馬県 Gumma | 11,099 | 24 | 139 | 24 | 28.9 | 30 | 79.8 | 25 |
| 埼玉県 Saitama | 89,327 | 3 | 530 | 4 | 55.3 | 3 | 168.5 | 3 |
| 千葉県 Chiba | 73,309 | 6 | 488 | 6 | 55.6 | 2 | 150.2 | 5 |
| 東京都 Tokyo | 150,270 | 1 | 985 | 1 | 51.9 | 7 | 152.6 | 4 |
| 神奈川県 Kanagawa | 109,053 | 2 | 645 | 2 | 54.7 | 4 | 169.1 | 2 |
| 新潟県 Niigata | 5,873 | 35 | 89 | 35 | 13.0 | 46 | 66.0 | 37 |
| 富山県 Toyama | 2,634 | 44 | 47 | 44 | 14.0 | 45 | 56.0 | 41 |
| 石川県 Ishikawa | 5,530 | 36 | 52 | 43 | 21.7 | 36 | 106.3 | 14 |
| 福井県 Fukui | 1,567 | 47 | 71 | 40 | 10.7 | 47 | 22.1 | 47 |
| 山梨県 Yamanashi | 3,913 | 41 | 57 | 41 | 22.2 | 35 | 68.6 | 34 |
| 長野県 Nagano | 8,913 | 29 | 95 | 31 | 19.1 | 41 | 93.8 | 18 |
| 岐阜県 Gifu | 19,792 | 15 | 167 | 21 | 43.6 | 18 | 118.5 | 9 |
| 静岡県 Shizuoka | 37,470 | 10 | 385 | 10 | 46.8 | 12 | 97.3 | 16 |
| 愛知県 Aichi | 77,179 | 5 | 449 | 7 | 41.8 | 20 | 171.9 | 1 |
| 三重県 Mie | 13,909 | 19 | 184 | 18 | 39.2 | 22 | 75.6 | 29 |
| 滋賀県 Shiga | 12,486 | 21 | 138 | 25 | 37.2 | 25 | 90.5 | 19 |
| 京都府 Kyoto | 23,127 | 13 | 201 | 16 | 42.2 | 19 | 115.1 | 10 |
| 大阪府 Osaka | 81,942 | 4 | 587 | 3 | 45.6 | 14 | 139.6 | 7 |
| 兵庫県 Hyogo | 48,033 | 8 | 505 | 5 | 44.3 | 16 | 95.1 | 17 |
| 奈良県 Nara | 11,962 | 22 | 163 | 22 | 44.0 | 17 | 73.4 | 31 |
| 和歌山県 Wakayama | 5,270 | 38 | 72 | 38 | 28.8 | 31 | 73.2 | 32 |
| 鳥取県 Tottori | 2,131 | 46 | 20 | 47 | 17.2 | 43 | 106.6 | 13 |
| 島根県 Shimane | 3,100 | 42 | 90 | 34 | 21.6 | 37 | 34.4 | 46 |
| 岡山県 Okayama | 14,535 | 17 | 238 | 14 | 37.1 | 26 | 61.1 | 40 |
| 広島県 Hiroshima | 24,365 | 12 | 240 | 13 | 38.1 | 24 | 101.5 | 15 |
| 山口県 Yamaguchi | 14,505 | 18 | 170 | 20 | 48.2 | 10 | 85.3 | 23 |
| 徳島県 Tokushima | 5,452 | 37 | 122 | 28 | 52.1 | 6 | 44.7 | 45 |
| 香川県 Kagawa | 9,744 | 27 | 128 | 27 | 47.4 | 11 | 76.1 | 28 |
| 愛媛県 Ehime | 11,608 | 23 | 138 | 25 | 38.5 | 23 | 84.1 | 24 |
| 高知県 Kochi | 2,655 | 43 | 39 | 45 | 18.8 | 42 | 68.1 | 35 |
| 福岡県 Fukuoka | 59,352 | 7 | 430 | 8 | 46.2 | 13 | 138.0 | 8 |
| 佐賀県 Saga | 4,080 | 40 | 54 | 42 | 21.5 | 38 | 75.6 | 29 |
| 長崎県 Nagasaki | 8,757 | 30 | 110 | 29 | 29.8 | 29 | 79.6 | 27 |
| 熊本県 Kumamoto | 9,061 | 28 | 105 | 30 | 21.0 | 39 | 86.3 | 22 |
| 大分県 Oita | 8,684 | 31 | 176 | 19 | 49.7 | 9 | 49.3 | 44 |
| 宮崎県 Miyazaki | 6,133 | 34 | 94 | 32 | 24.4 | 34 | 65.2 | 38 |
| 鹿児島県 Kagoshima | 10,201 | 26 | 150 | 23 | 27.3 | 33 | 68.0 | 36 |
| 沖縄県 Okinawa | 11,005 | 25 | 197 | 17 | 53.9 | 5 | 55.9 | 42 |
| 全 国 Japan | 1,145,576 | | 10,070 | | 42.8 | | 113.8 | |

熊本県の年齢別園児数の推移



解 説

【概要】

令和元年度の県内幼稚園数は105園で、設置者別では、国立1園、公立27園、私立77園となった。在園者数は9,061人（男子4,599人、女子4,462人）で、前年から474人減少した。就園率は21.0%であった。教員数は867人（男62人、女805人）で、教員一人当たりの園児数は10.5人となった。

○幼稚園数

各年5月1日現在のすべての国公立及び私立の幼稚園数。

○在園者数

各年5月1日現在の上記幼稚園の在園者。

○就園率

幼稚園修了者数÷小学校1年在籍児童数×100

○幼稚園修了者

幼稚園を修了して、小学校（特殊教育諸学校小学部を含む）に入学する者。

○一園当たり在園者数

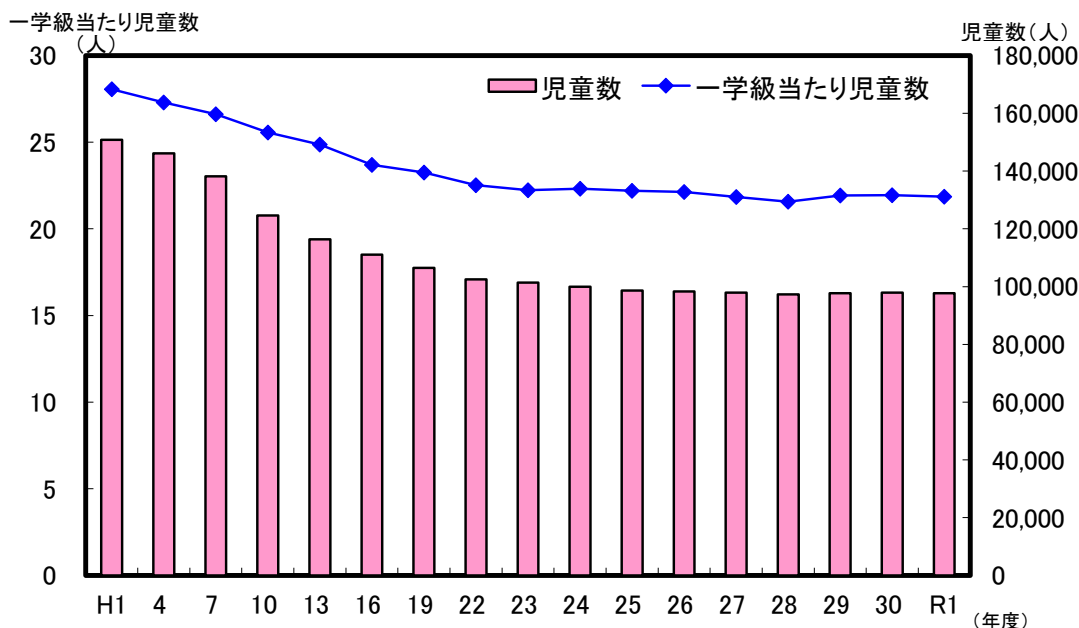
在園者数÷幼稚園数

| 資料出所 | 調査期日 | 調査周期 |
|----------------|----------|------|
| 「学校基本調査」 文部科学省 | 令和元年5月1日 | 毎年 |

89 小学校 Elementary Schools

| 都道府県 Prefecture | 児童数 Pupils enrolled in elementary school | | 小学校数 Elementary schools | | 一校当たり児童数 Number of pupils enrolled per school | | 教員一人当たり児童数 Number of pupils enrolled per teacher | |
|--------------------|---|------------|----------------------------|------------|--|------------|---|------------|
| | (人) (persons) | 順位 Rank | (校) | 順位 Rank | (人) (persons) | 順位 Rank | (人) (persons) | 順位 Rank |
| | 北海道 Hokkaido | 239,792 | 9 | 1,027 | 2 | 233.5 | 32 | 12.5 |
| 青森県 Aomori | 56,886 | 35 | 282 | 28 | 201.7 | 40 | 12.2 | 40 |
| 岩手県 Iwate | 57,949 | 34 | 312 | 25 | 185.7 | 42 | 12.0 | 41 |
| 宮城県 Miyagi | 115,630 | 14 | 383 | 17 | 301.9 | 17 | 14.6 | 15 |
| 秋田県 Akita | 41,381 | 41 | 195 | 41 | 212.2 | 37 | 12.7 | 38 |
| 山形県 Yamagata | 52,034 | 36 | 249 | 32 | 209.0 | 39 | 13.1 | 33 |
| 福島県 Fukushima | 87,730 | 25 | 440 | 15 | 199.4 | 41 | 12.9 | 35 |
| 茨城県 Ibaraki | 141,811 | 12 | 480 | 12 | 295.4 | 18 | 14.7 | 12 |
| 栃木県 Tochigi | 99,301 | 20 | 360 | 22 | 275.8 | 23 | 14.1 | 22 |
| 群馬県 Gumma | 98,773 | 21 | 312 | 25 | 316.6 | 14 | 14.4 | 18 |
| 埼玉県 Saitama | 369,326 | 5 | 814 | 6 | 453.7 | 3 | 17.8 | 1 |
| 千葉県 Chiba | 312,865 | 6 | 790 | 7 | 396.0 | 6 | 17.0 | 4 |
| 東京都 Tokyo | 614,873 | 1 | 1,331 | 1 | 462.0 | 2 | 17.5 | 3 |
| 神奈川県 Kanagawa | 459,003 | 2 | 889 | 5 | 516.3 | 1 | 17.7 | 2 |
| 新潟県 Niigata | 107,351 | 15 | 456 | 14 | 235.4 | 30 | 12.9 | 35 |
| 富山県 Toyama | 49,847 | 38 | 188 | 43 | 265.1 | 25 | 13.9 | 24 |
| 石川県 Ishikawa | 58,793 | 32 | 204 | 38 | 288.2 | 19 | 14.4 | 18 |
| 福井県 Fukui | 41,062 | 42 | 196 | 40 | 209.5 | 38 | 13.3 | 30 |
| 山梨県 Yamanashi | 39,951 | 43 | 178 | 44 | 224.4 | 33 | 12.8 | 37 |
| 長野県 Nagano | 105,871 | 17 | 371 | 20 | 285.4 | 21 | 14.6 | 15 |
| 岐阜県 Gifu | 106,404 | 16 | 370 | 21 | 287.6 | 20 | 14.6 | 15 |
| 静岡県 Shizuoka | 190,302 | 10 | 508 | 11 | 374.6 | 10 | 16.5 | 6 |
| 愛知県 Aichi | 414,038 | 4 | 974 | 4 | 425.1 | 5 | 16.9 | 5 |
| 三重県 Mie | 93,515 | 23 | 373 | 19 | 250.7 | 28 | 13.5 | 28 |
| 滋賀県 Shiga | 81,817 | 26 | 223 | 36 | 366.9 | 11 | 14.7 | 12 |
| 京都府 Kyoto | 123,493 | 13 | 380 | 18 | 325.0 | 13 | 14.7 | 12 |
| 大阪府 Osaka | 433,013 | 3 | 999 | 3 | 433.4 | 4 | 15.3 | 11 |
| 兵庫県 Hyogo | 287,019 | 7 | 761 | 8 | 377.2 | 8 | 15.4 | 10 |
| 奈良県 Nara | 68,361 | 29 | 207 | 37 | 330.2 | 12 | 13.9 | 24 |
| 和歌山県 Wakayama | 45,438 | 39 | 249 | 32 | 182.5 | 44 | 11.7 | 43 |
| 鳥取県 Tottori | 28,569 | 47 | 122 | 47 | 234.2 | 31 | 11.7 | 43 |
| 島根県 Shimane | 34,115 | 45 | 200 | 39 | 170.6 | 46 | 10.8 | 47 |
| 岡山県 Okayama | 100,129 | 19 | 391 | 16 | 256.1 | 26 | 13.2 | 32 |
| 広島県 Hiroshima | 150,797 | 11 | 479 | 13 | 314.8 | 15 | 15.5 | 9 |
| 山口県 Yamaguchi | 67,363 | 30 | 306 | 27 | 220.1 | 34 | 13.3 | 30 |
| 徳島県 Tokushima | 35,153 | 44 | 191 | 42 | 184.0 | 43 | 11.6 | 45 |
| 香川県 Kagawa | 50,707 | 37 | 162 | 46 | 313.0 | 16 | 14.3 | 20 |
| 愛媛県 Ehime | 68,622 | 28 | 281 | 29 | 244.2 | 29 | 14.1 | 22 |
| 高知県 Kochi | 32,428 | 46 | 231 | 35 | 140.4 | 47 | 10.9 | 46 |
| 福岡県 Fukuoka | 282,012 | 8 | 738 | 9 | 382.1 | 7 | 16.1 | 7 |
| 佐賀県 Saga | 45,085 | 40 | 164 | 45 | 274.9 | 24 | 13.4 | 29 |
| 長崎県 Nagasaki | 70,472 | 27 | 329 | 24 | 214.2 | 36 | 13.1 | 33 |
| 熊本県 Kumamoto | 97,724 | 22 | 347 | 23 | 281.6 | 22 | 13.8 | 26 |
| 大分県 Oita | 58,558 | 33 | 270 | 30 | 216.9 | 35 | 13.6 | 27 |
| 宮崎県 Miyazaki | 61,174 | 31 | 241 | 34 | 253.8 | 27 | 14.3 | 20 |
| 鹿児島県 Kagoshima | 90,463 | 24 | 515 | 10 | 175.7 | 45 | 12.0 | 41 |
| 沖縄県 Okinawa | 101,550 | 18 | 270 | 30 | 376.1 | 9 | 15.7 | 8 |
| 全 国 Japan | 6,368,550 | | 19,738 | | 322.7 | | 15.1 | |

熊本県の児童数と一学級当たり児童数の推移



解 説

【概要】

令和元年度の県内小学校数は347校（本校342校、分校5校）で、前年から2校減少した。学級数は4,470学級（単式3,404学級、複式76学級、特別支援学級990学級）で、前年から5学級増加となった。

また、児童数について見てみると、令和元年度は前年度比227人減の97,724人（男子50,133人、女子47,591人）となった。

平成元年度からの児童数の推移をみると、ほぼ毎年減少しており、令和元年度の児童数は、平成元年度の3分の2程度となっている。

また、教員数は7,081人（男2,838人、女4,243人）で、前年から58人増加した。

○小学校数

各年5月1日現在の国公立及び私立のすべての小学校数で、分校も1校として計上している。なお、中学校と併設されている場合は、それぞれ1校として計上している。

○教員数

本務の教員数であり、校長、副校長、教頭、主幹教諭、指導教諭、教諭、助教諭、養護教諭、養護助教諭、栄養教諭及び講師の合計である。本務と兼務の区別は、原則として辞令面によっている。本務者には休職者、産休者及び育児・介護休業者並びに産休代替者及び育児・介護休業代替者も含まれている。

○学級数

国公立の小学校の単式学級、複式学級、特別支援学級の合計。

○一校当たり児童数

児童数÷小学校数

○教員一人当たり児童数

児童数÷教員数（本務者）

○一学級当たり児童数

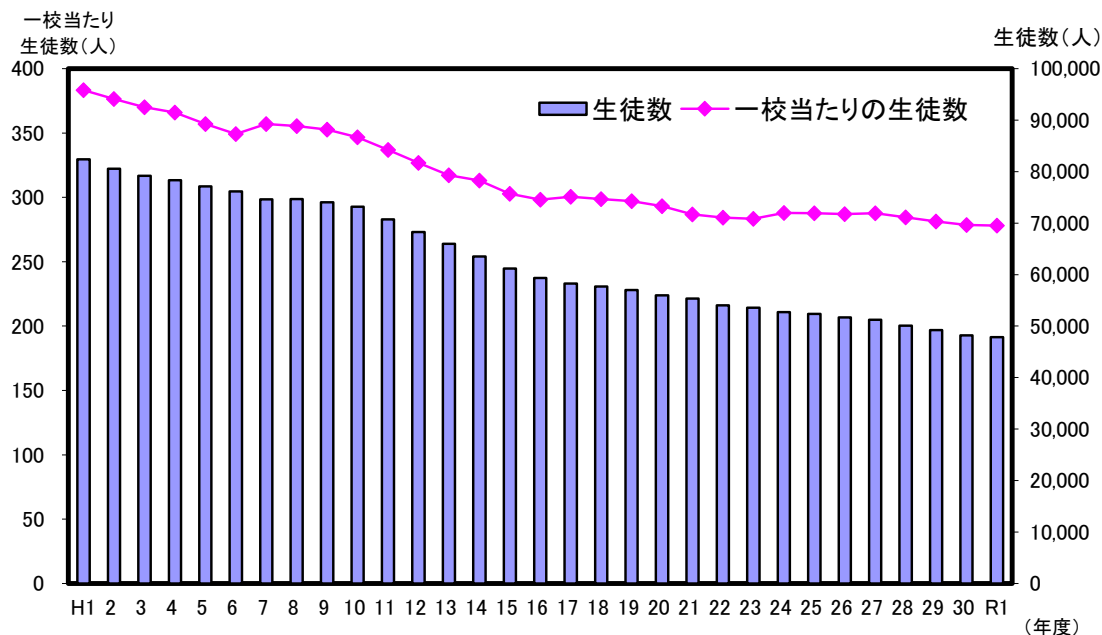
児童数÷学級数

| 資料出所 | 調査期日 | 調査周期 |
|----------------|----------|------|
| 「学校基本調査」 文部科学省 | 令和元年5月1日 | 毎年 |

90 中学校 Lower Secondary Schools

| 都道府県 Prefecture | | | 生徒数 Students enrolled in lower secondary school | | 中学校数 Lower secondary schools | | 一校当たり生徒数 Number of students enrolled per school | | 教員一人当たり 生徒数 Number of students enrolled per teacher | |
|--------------------|-----------|-----------|--|------------|------------------------------------|------------|---|------------|--|------------|
| | | | (人) (persons) | 順位 Rank | (校) (schools) | 順位 Rank | (人) (persons) | 順位 Rank | (人) (persons) | 順位 Rank |
| 北海道 | Hokkaido | 124,575 | 9 | 595 | 2 | 209.4 | 37 | 10.7 | 38 | |
| 青森県 | Aomori | 31,052 | 31 | 160 | 28 | 194.1 | 41 | 10.2 | 43 | |
| 岩手県 | Iwate | 30,973 | 32 | 162 | 27 | 191.2 | 43 | 10.5 | 40 | |
| 宮城県 | Miyagi | 58,332 | 14 | 207 | 16 | 281.8 | 25 | 12.0 | 24 | |
| 秋田県 | Akita | 22,634 | 41 | 114 | 36 | 198.5 | 40 | 10.2 | 43 | |
| 山形県 | Yamagata | 27,938 | 36 | 99 | 38 | 282.2 | 24 | 12.0 | 24 | |
| 福島県 | Fukushima | 48,183 | 22 | 230 | 14 | 209.5 | 36 | 11.2 | 33 | |
| 茨城県 | Ibaraki | 73,968 | 12 | 224 | 15 | 330.2 | 15 | 12.6 | 19 | |
| 栃木県 | Tochigi | 52,085 | 18 | 164 | 25 | 317.6 | 16 | 12.7 | 18 | |
| 群馬県 | Gumma | 51,794 | 19 | 168 | 22 | 308.3 | 20 | 12.8 | 15 | |
| 埼玉県 | Saitama | 186,053 | 5 | 447 | 5 | 416.2 | 4 | 15.0 | 4 | |
| 千葉県 | Chiba | 157,078 | 6 | 400 | 7 | 392.7 | 5 | 14.5 | 5 | |
| 東京都 | Tokyo | 300,377 | 1 | 804 | 1 | 373.6 | 7 | 15.4 | 1 | |
| 神奈川県 | Kanagawa | 223,830 | 2 | 476 | 4 | 470.2 | 1 | 15.4 | 1 | |
| 新潟県 | Niigata | 54,441 | 17 | 232 | 12 | 234.7 | 32 | 11.5 | 32 | |
| 富山県 | Toyama | 27,235 | 37 | 82 | 44 | 332.1 | 14 | 12.9 | 13 | |
| 石川県 | Ishikawa | 30,109 | 33 | 89 | 42 | 338.3 | 12 | 13.7 | 9 | |
| 福井県 | Fukui | 21,206 | 43 | 82 | 44 | 258.6 | 28 | 11.6 | 30 | |
| 山梨県 | Yamanashi | 21,544 | 42 | 93 | 40 | 231.7 | 33 | 11.7 | 28 | |
| 長野県 | Nagano | 56,013 | 15 | 196 | 17 | 285.8 | 22 | 11.9 | 26 | |
| 岐阜県 | Gifu | 55,223 | 16 | 186 | 20 | 296.9 | 21 | 12.9 | 13 | |
| 静岡県 | Shizuoka | 98,143 | 10 | 294 | 10 | 333.8 | 13 | 14.1 | 6 | |
| 愛知県 | Aichi | 206,367 | 4 | 442 | 6 | 466.9 | 2 | 15.1 | 3 | |
| 三重県 | Mie | 47,916 | 23 | 168 | 22 | 285.2 | 23 | 12.5 | 21 | |
| 滋賀県 | Shiga | 40,716 | 26 | 106 | 37 | 384.1 | 6 | 13.1 | 12 | |
| 京都府 | Kyoto | 65,551 | 13 | 191 | 18 | 343.2 | 10 | 12.8 | 15 | |
| 大阪府 | Osaka | 221,426 | 3 | 521 | 3 | 425.0 | 3 | 13.2 | 11 | |
| 兵庫県 | Hyogo | 143,222 | 7 | 386 | 8 | 371.0 | 8 | 13.8 | 7 | |
| 奈良県 | Nara | 36,288 | 27 | 115 | 35 | 315.5 | 17 | 12.6 | 19 | |
| 和歌山県 | Wakayama | 23,809 | 39 | 129 | 33 | 184.6 | 45 | 10.5 | 40 | |
| 鳥取県 | Tottori | 14,762 | 47 | 59 | 47 | 250.2 | 30 | 10.3 | 42 | |
| 島根県 | Shimane | 17,188 | 46 | 97 | 39 | 177.2 | 46 | 9.1 | 46 | |
| 岡山県 | Okayama | 50,698 | 20 | 164 | 25 | 309.1 | 19 | 12.4 | 22 | |
| 広島県 | Hiroshima | 74,394 | 11 | 268 | 11 | 277.6 | 27 | 13.6 | 10 | |
| 山口県 | Yamaguchi | 33,949 | 29 | 165 | 24 | 205.8 | 38 | 11.2 | 33 | |
| 徳島県 | Tokushima | 18,173 | 44 | 89 | 42 | 204.2 | 39 | 10.2 | 43 | |
| 香川県 | Kagawa | 25,987 | 38 | 76 | 46 | 341.9 | 11 | 12.1 | 23 | |
| 愛媛県 | Ehime | 33,291 | 30 | 134 | 31 | 248.4 | 31 | 11.7 | 28 | |
| 高知県 | Kochi | 17,232 | 45 | 129 | 33 | 133.6 | 47 | 8.2 | 47 | |
| 福岡県 | Fukuoka | 134,958 | 8 | 368 | 9 | 366.7 | 9 | 13.8 | 7 | |
| 佐賀県 | Saga | 23,204 | 40 | 92 | 41 | 252.2 | 29 | 10.9 | 35 | |
| 長崎県 | Nagasaki | 35,982 | 28 | 189 | 19 | 190.4 | 44 | 10.9 | 35 | |
| 熊本県 | Kumamoto | 47,827 | 24 | 172 | 21 | 278.1 | 26 | 11.8 | 27 | |
| 大分県 | Oita | 29,191 | 35 | 132 | 32 | 221.1 | 34 | 11.6 | 30 | |
| 宮崎県 | Miyazaki | 29,905 | 34 | 138 | 30 | 216.7 | 35 | 10.8 | 37 | |
| 鹿児島県 | Kagoshima | 44,933 | 25 | 232 | 12 | 193.7 | 42 | 10.6 | 39 | |
| 沖縄県 | Okinawa | 48,382 | 21 | 156 | 29 | 310.1 | 18 | 12.8 | 15 | |
| 全国 | Japan | 3,218,137 | | 10,222 | | 314.8 | | 13.0 | | |

熊本県の生徒数と一校当たり生徒数の推移



解 説

【概要】

令和元年度の県内中学校数は172校（本校170校、分校2校）で、前年から1校減少した。学級数は1,783学級（単式1,375学級、複式1学級、特別支援学級407学級）で、前年から10学級減少した。

平成元年度からの生徒数の推移をみるとほぼ毎年減少しており、令和元年度は前年度比359人減の47,827人（男子24,470人、女子23,357人）で、平成元年度の6割程度となっている。なお、一校当たりの生徒数は278.1人となっている。

また、教員数は4,042人（男2,282人、女1,760人）で、一人当たりの生徒数は11.8人となった。

○中学校数

各年5月1日現在の国公立及び私立のすべての中学校数。

○教員数

本務の教員数であり、校長、副校長、教頭、主幹教諭、指導教諭、教諭、助教諭、養護教諭、養護助教諭、栄養教諭及び講師の合計である。本務と兼務の区別は、原則として辞令面によっている。本務者には退職者、産休者及び育児・介護休業者並びに産休代替者及び育児・介護休業代替者も含まれている。

○一校当たり生徒数

生徒数÷中学校数

○教員一人当たり生徒数

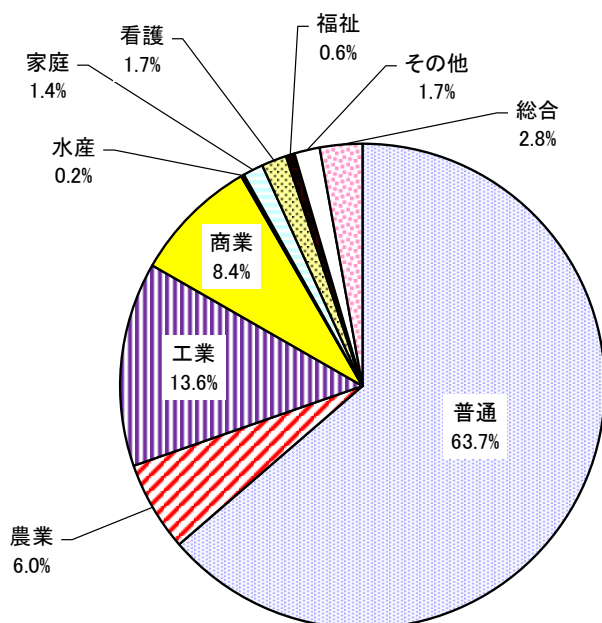
生徒数÷教員数（本務者）

| 資料出所 | 調査期日 | 調査周期 |
|----------------|----------|------|
| 「学校基本調査」 文部科学省 | 令和元年5月1日 | 毎年 |

91 高等学校 Upper Secondary Schools

| 都道府県 Prefecture | 生徒数 Students enrolled in Upper secondary school | | 高等学校数 Upper secondary schools | | 一校当たり生徒数 Number of students enrolled per school | | 教員一人当たり 生徒数 Number of students enrolled per teacher | |
|--------------------|---|------------|-------------------------------------|------------|---|------------|--|------------|
| | (人) (persons) | 順位 Rank | (校) | 順位 Rank | (人) (persons) | 順位 Rank | (人) (persons) | 順位 Rank |
| | 北海道 Hokkaido | 123,112 | 9 | 277 | 2 | 444.4 | 41 | 11.9 |
| 青森県 Aomori | 33,653 | 29 | 76 | 25 | 442.8 | 42 | 11.2 | 41 |
| 岩手県 Iwate | 32,580 | 32 | 80 | 21 | 407.3 | 45 | 10.9 | 43 |
| 宮城県 Miyagi | 58,803 | 14 | 94 | 17 | 625.6 | 20 | 12.9 | 24 |
| 秋田県 Akita | 23,102 | 42 | 54 | 35 | 427.8 | 43 | 11.1 | 42 |
| 山形県 Yamagata | 29,251 | 36 | 61 | 31 | 479.5 | 36 | 11.7 | 34 |
| 福島県 Fukushima | 49,425 | 21 | 110 | 13 | 449.3 | 40 | 12.2 | 30 |
| 茨城県 Ibaraki | 75,540 | 11 | 122 | 12 | 619.2 | 22 | 13.2 | 17 |
| 栃木県 Tochigi | 52,182 | 19 | 75 | 26 | 695.8 | 10 | 14.3 | 8 |
| 群馬県 Gumma | 51,371 | 20 | 79 | 23 | 650.3 | 17 | 13.8 | 10 |
| 埼玉県 Saitama | 172,219 | 5 | 194 | 7 | 887.7 | 1 | 15.4 | 4 |
| 千葉県 Chiba | 148,326 | 6 | 182 | 8 | 815.0 | 5 | 15.2 | 5 |
| 東京都 Tokyo | 310,355 | 1 | 429 | 1 | 723.4 | 7 | 16.1 | 1 |
| 神奈川県 Kanagawa | 203,674 | 3 | 235 | 4 | 866.7 | 3 | 15.7 | 2 |
| 新潟県 Niigata | 55,030 | 16 | 102 | 15 | 539.5 | 31 | 13.1 | 20 |
| 富山県 Toyama | 27,680 | 37 | 53 | 37 | 522.3 | 32 | 12.4 | 27 |
| 石川県 Ishikawa | 31,532 | 33 | 56 | 32 | 563.1 | 26 | 13.0 | 23 |
| 福井県 Fukui | 21,856 | 43 | 35 | 46 | 624.5 | 21 | 13.2 | 17 |
| 山梨県 Yamanashi | 24,070 | 40 | 42 | 43 | 573.1 | 24 | 13.2 | 17 |
| 長野県 Nagano | 56,070 | 15 | 100 | 16 | 560.7 | 28 | 12.7 | 25 |
| 岐阜県 Gifu | 54,178 | 17 | 81 | 20 | 668.9 | 13 | 13.3 | 15 |
| 静岡県 Shizuoka | 96,815 | 10 | 138 | 10 | 701.6 | 9 | 14.3 | 8 |
| 愛知県 Aichi | 193,454 | 4 | 222 | 5 | 871.4 | 2 | 15.6 | 3 |
| 三重県 Mie | 47,154 | 22 | 70 | 28 | 673.6 | 12 | 13.3 | 15 |
| 滋賀県 Shiga | 38,792 | 26 | 56 | 32 | 692.7 | 11 | 13.7 | 11 |
| 京都府 Kyoto | 69,037 | 13 | 105 | 14 | 657.5 | 16 | 13.1 | 20 |
| 大阪府 Osaka | 220,504 | 2 | 260 | 3 | 848.1 | 4 | 15.1 | 6 |
| 兵庫県 Hyogo | 136,275 | 7 | 205 | 6 | 664.8 | 14 | 13.6 | 12 |
| 奈良県 Nara | 35,220 | 28 | 53 | 37 | 664.5 | 15 | 13.6 | 12 |
| 和歌山県 Wakayama | 25,524 | 39 | 47 | 40 | 543.1 | 30 | 11.9 | 31 |
| 鳥取県 Tottori | 14,793 | 47 | 32 | 47 | 462.3 | 38 | 10.7 | 44 |
| 島根県 Shimane | 18,121 | 46 | 47 | 40 | 385.6 | 47 | 10.4 | 46 |
| 岡山県 Okayama | 52,458 | 18 | 86 | 19 | 610.0 | 23 | 13.1 | 20 |
| 広島県 Hiroshima | 70,884 | 12 | 130 | 11 | 545.3 | 29 | 13.4 | 14 |
| 山口県 Yamaguchi | 33,099 | 31 | 80 | 21 | 413.7 | 44 | 11.4 | 38 |
| 徳島県 Tokushima | 18,431 | 44 | 37 | 45 | 498.1 | 35 | 11.3 | 40 |
| 香川県 Kagawa | 25,878 | 38 | 40 | 44 | 647.0 | 18 | 12.3 | 28 |
| 愛媛県 Ehime | 33,321 | 30 | 66 | 29 | 504.9 | 34 | 11.9 | 31 |
| 高知県 Kochi | 18,343 | 45 | 46 | 42 | 398.8 | 46 | 9.1 | 47 |
| 福岡県 Fukuoka | 128,210 | 8 | 164 | 9 | 781.8 | 6 | 15.0 | 7 |
| 佐賀県 Saga | 23,834 | 41 | 52 | 39 | 458.3 | 39 | 11.5 | 37 |
| 長崎県 Nagasaki | 36,624 | 27 | 79 | 23 | 463.6 | 37 | 11.6 | 35 |
| 熊本県 Kumamoto | 46,369 | 23 | 73 | 27 | 635.2 | 19 | 12.3 | 28 |
| 大分県 Oita | 30,846 | 34 | 55 | 34 | 560.8 | 27 | 11.4 | 38 |
| 宮崎県 Miyazaki | 30,455 | 35 | 54 | 35 | 564.0 | 25 | 11.6 | 35 |
| 鹿児島県 Kagoshima | 44,981 | 24 | 89 | 18 | 505.4 | 33 | 10.6 | 45 |
| 沖縄県 Okinawa | 44,938 | 25 | 64 | 30 | 702.2 | 8 | 12.7 | 25 |
| 全 国 Japan | 3,168,369 | | 4,887 | | 648.3 | | 13.7 | |

熊本県の高等学校の学科別生徒数の割合（令和元年度）



解 説

【概要】

令和元年度の県内高等学校数は73校（公立52校、私立21校）で、前年から3校減少した。生徒数は46,369人（公立29,599人、私立16,770人）で、前年から1,221人減少した。教員数は3,783人（公立2,707人、私立1,076人）で、前年から17人減少した。また、教員一人当たりの生徒数は12.3人となった。

○高等学校数

各年5月1日現在の国公立及び私立のすべての高等学校数で、分校も1校として計上している。全日制と定時制を併置しているところは1校として計上している。通信制のみの学校は含まれていない。

○教員数

本務の教員数であり、校長、副校長、教頭、主幹教諭、指導教諭、教諭、助教諭、養護教諭、養護助教諭、栄養教諭及び講師の合計である。本務と兼務の区別は、原則として辞令面によっている。本務者には休職者、産休者及び育児・介護休業者並びに産休代替者及び育児・介護休業代替者も含まれている。なお、実習技術者や通信制課程の専任教員は含まれていない。

○一校当たり生徒数

生徒数÷高等学校数

○教員一人当たり生徒数

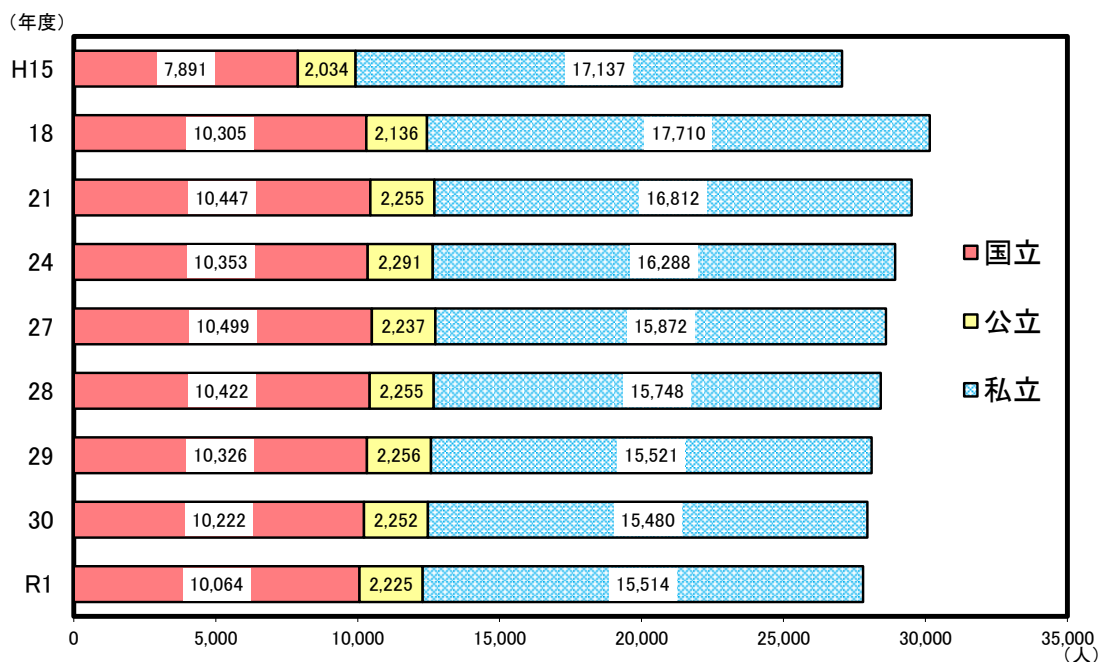
生徒数÷教員数（本務者）

| 資料出所 | 調査期日 | 調査周期 |
|----------------|----------|------|
| 「学校基本調査」 文部科学省 | 令和元年5月1日 | 毎年 |

92 大学 Universities

| 都道府県 Prefecture | | | 学生数 Students enrolled in universities | | 大学数 Universities | | 一校当たりの学生数 Students enrolled per university | | 大学院学生数 Students enrolled in graduate schools | |
|--------------------|-----------|-----------|--|------------|---------------------|------------|---|------------|---|------------|
| | | | (人) (persons) | 順位 Rank | (校) (schools) | 順位 Rank | (人) (persons) | 順位 Rank | (人) (persons) | 順位 Rank |
| 北海道 | Hokkaido | 89,900 | 10 | 37 | 4 | 2,430 | 29 | 9,208 | 8 | |
| 青森県 | Aomori | 16,472 | 31 | 10 | 20 | 1,647 | 44 | 1,010 | 37 | |
| 岩手県 | Iwate | 12,765 | 37 | 6 | 34 | 2,128 | 37 | 1,174 | 34 | |
| 宮城県 | Miyagi | 57,396 | 12 | 14 | 14 | 4,100 | 9 | 7,559 | 10 | |
| 秋田県 | Akita | 10,170 | 41 | 7 | 30 | 1,453 | 47 | 988 | 39 | |
| 山形県 | Yamagata | 13,385 | 36 | 6 | 34 | 2,231 | 34 | 1,411 | 29 | |
| 福島県 | Fukushima | 15,495 | 33 | 8 | 26 | 1,937 | 40 | 1,008 | 38 | |
| 茨城県 | Ibaraki | 38,156 | 14 | 10 | 20 | 3,816 | 12 | 7,527 | 11 | |
| 栃木県 | Tochigi | 22,567 | 22 | 9 | 24 | 2,507 | 25 | 2,226 | 21 | |
| 群馬県 | Gumma | 33,121 | 17 | 14 | 14 | 2,366 | 33 | 1,800 | 25 | |
| 埼玉県 | Saitama | 116,925 | 8 | 28 | 9 | 4,176 | 8 | 4,160 | 15 | |
| 千葉県 | Chiba | 115,499 | 9 | 27 | 10 | 4,278 | 6 | 8,738 | 9 | |
| 東京都 | Tokyo | 760,035 | 1 | 140 | 1 | 5,429 | 2 | 71,555 | 1 | |
| 神奈川県 | Kanagawa | 190,675 | 4 | 30 | 8 | 6,356 | 1 | 11,697 | 6 | |
| 新潟県 | Niigata | 31,734 | 18 | 20 | 11 | 1,587 | 45 | 4,663 | 13 | |
| 富山県 | Toyama | 12,022 | 38 | 5 | 38 | 2,404 | 32 | 1,335 | 30 | |
| 石川県 | Ishikawa | 31,384 | 19 | 13 | 16 | 2,414 | 30 | 4,285 | 14 | |
| 福井県 | Fukui | 11,284 | 39 | 6 | 34 | 1,881 | 41 | 1,157 | 35 | |
| 山梨県 | Yamanashi | 17,225 | 29 | 7 | 30 | 2,461 | 27 | 963 | 41 | |
| 長野県 | Nagano | 18,297 | 27 | 10 | 20 | 1,830 | 42 | 2,052 | 23 | |
| 岐阜県 | Gifu | 21,476 | 23 | 13 | 16 | 1,652 | 43 | 2,036 | 24 | |
| 静岡県 | Shizuoka | 36,676 | 15 | 12 | 18 | 3,056 | 20 | 2,504 | 18 | |
| 愛知県 | Aichi | 194,296 | 3 | 50 | 3 | 3,886 | 11 | 14,214 | 4 | |
| 三重県 | Mie | 15,457 | 34 | 7 | 30 | 2,208 | 36 | 1,270 | 32 | |
| 滋賀県 | Shiga | 34,104 | 16 | 8 | 26 | 4,263 | 7 | 2,872 | 17 | |
| 京都府 | Kyoto | 162,691 | 5 | 34 | 6 | 4,785 | 3 | 17,627 | 3 | |
| 大阪府 | Osaka | 245,176 | 2 | 55 | 2 | 4,458 | 4 | 18,101 | 2 | |
| 兵庫県 | Hyogo | 126,769 | 6 | 37 | 4 | 3,426 | 16 | 9,225 | 7 | |
| 奈良県 | Nara | 23,205 | 21 | 11 | 19 | 2,110 | 38 | 2,289 | 20 | |
| 和歌山県 | Wakayama | 8,842 | 44 | 4 | 41 | 2,211 | 35 | 806 | 44 | |
| 鳥取県 | Tottori | 7,829 | 46 | 3 | 45 | 2,610 | 22 | 1,039 | 36 | |
| 島根県 | Shimane | 7,810 | 47 | 2 | 46 | 3,905 | 10 | 776 | 47 | |
| 岡山県 | Okayama | 43,349 | 13 | 17 | 13 | 2,550 | 23 | 3,626 | 16 | |
| 広島県 | Hiroshima | 61,998 | 11 | 20 | 11 | 3,100 | 18 | 5,619 | 12 | |
| 山口県 | Yamaguchi | 20,488 | 24 | 10 | 20 | 2,049 | 39 | 1,600 | 28 | |
| 徳島県 | Tokushima | 14,202 | 35 | 4 | 41 | 3,551 | 14 | 2,095 | 22 | |
| 香川県 | Kagawa | 10,031 | 42 | 4 | 41 | 2,508 | 24 | 784 | 46 | |
| 愛媛県 | Ehime | 17,413 | 28 | 5 | 38 | 3,483 | 15 | 1,193 | 33 | |
| 高知県 | Kochi | 9,900 | 43 | 4 | 41 | 2,475 | 26 | 923 | 42 | |
| 福岡県 | Fukuoka | 122,457 | 7 | 34 | 6 | 3,602 | 13 | 11,725 | 5 | |
| 佐賀県 | Saga | 8,693 | 45 | 2 | 46 | 4,347 | 5 | 844 | 43 | |
| 長崎県 | Nagasaki | 19,291 | 26 | 8 | 26 | 2,411 | 31 | 1,717 | 27 | |
| 熊本県 | Kumamoto | 27,803 | 20 | 9 | 24 | 3,089 | 19 | 2,383 | 19 | |
| 大分県 | Oita | 16,433 | 32 | 5 | 38 | 3,287 | 17 | 975 | 40 | |
| 宮崎県 | Miyazaki | 10,957 | 40 | 7 | 30 | 1,565 | 46 | 803 | 45 | |
| 鹿児島県 | Kagoshima | 17,133 | 30 | 6 | 34 | 2,856 | 21 | 1,739 | 26 | |
| 沖縄県 | Okinawa | 19,682 | 25 | 8 | 26 | 2,460 | 28 | 1,320 | 31 | |
| 全 国 | Japan | 2,918,668 | | 786 | | 3,713 | | 254,621 | | |

熊本県の大学生数の推移



解 説

【概要】

令和元年度の全国の大学数は786校で、前年から4校増加した。増減の内訳は私立が4校増加であった。学生数は2,918,668人（男子1,625,573人、女子1,293,095人）で、前年から9,509人増加した。

学部学生の関係学科別構成比は、「社会科学」32.1%、「工学」14.6%、「人文科学」14.0%、「教育」7.3%、「理学」3.0%、「農学」3.0%、「医・歯学」2.8%、「薬学」2.8%、「芸術」2.8%、「家政」2.7%、「その他」15.1%となった。

大学院生数は、修士課程162,261人で前年から839人の減少、博士課程が74,711人で344人の増加となった。

なお、県内大学数は9校で、学生数は27,803人、うち大学院学生数2,383人となった。

※「その他」には学科系統分類における「その他」の他、医・歯・薬学を除く「保健」、「商船」を含む。

○大学数

各年5月1日現在の国立、公立及び私立のそれぞれの学校数で、本部の所在地による。

○学生数

各年5月1日現在に、国立、公立及び私立の大学の各学部等に在籍している学生数で、学部・研究科等の所在地による。なお、学生数には学部学生のほか大学院、専攻科及び別科の学生並びに科目履修生等も含まれている。

○一校当たり学生数

学生数÷大学数

| 資料出所 | 調査期日 | 調査周期 |
|----------------|----------|------|
| 「学校基本調査」 文部科学省 | 令和元年5月1日 | 毎年 |

93 中学校卒業後の進路 Course of Lower Secondary School Graduates

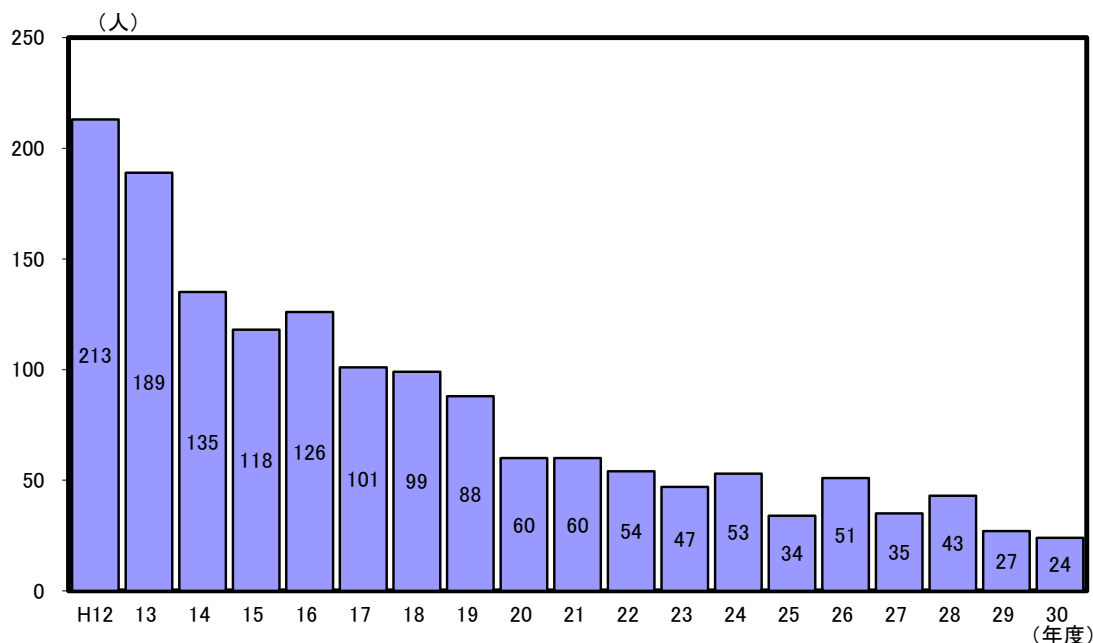
| 都道府県 Prefecture | 高等学校等 進学者数 | | 高等学校等 進学率 | | 進学者のうち県外の 高等学校等への進学率 | | 就職率 | |
|--------------------|------------------|------------|--------------|------------|-------------------------|------------|---|------------|
| | *1 | | *2 | | *3 | | Ratio of lower secondary school students who found employment | |
| | (人) (persons) | 順位 Rank | (%) | 順位 Rank | (%) | 順位 Rank | (%) | 順位 Rank |
| 北海道 Hokkaido | 43,520 | 9 | 98.8 | 30 | 0.5 | 47 | 0.2 | 23 |
| 青森県 Aomori | 11,164 | 31 | 99.2 | 9 | 2.4 | 30 | 0.1 | 29 |
| 岩手県 Iwate | 11,079 | 32 | 99.5 | 3 | 2.0 | 39 | 0.1 | 45 |
| 宮城県 Miyagi | 20,409 | 14 | 99.1 | 13 | 3.4 | 21 | 0.1 | 34 |
| 秋田県 Akita | 7,818 | 41 | 98.8 | 28 | 1.9 | 40 | 0.1 | 43 |
| 山形県 Yamagata | 9,763 | 36 | 99.5 | 2 | 1.8 | 41 | 0.1 | 38 |
| 福島県 Fukushima | 17,019 | 21 | 98.5 | 39 | 2.9 | 26 | 0.1 | 36 |
| 茨城県 Ibaraki | 26,294 | 11 | 99.0 | 23 | 6.0 | 9 | 0.2 | 24 |
| 栃木県 Tochigi | 17,970 | 19 | 99.0 | 19 | 7.2 | 6 | 0.1 | 39 |
| 群馬県 Gumma | 18,088 | 18 | 99.0 | 17 | 5.1 | 11 | 0.2 | 26 |
| 埼玉県 Saitama | 62,970 | 5 | 99.1 | 14 | 11.0 | 2 | 0.1 | 31 |
| 千葉県 Chiba | 53,274 | 6 | 98.8 | 29 | 6.8 | 8 | 0.1 | 30 |
| 東京都 Tokyo | 101,477 | 1 | 98.7 | 35 | 5.2 | 10 | 0.1 | 33 |
| 神奈川県 Kanagawa | 76,567 | 2 | 99.1 | 16 | 9.9 | 3 | 0.1 | 41 |
| 新潟県 Niigata | 19,079 | 17 | 99.6 | 1 | 2.1 | 36 | 0.1 | 42 |
| 富山県 Toyama | 9,472 | 37 | 99.2 | 12 | 2.3 | 33 | 0.2 | 25 |
| 石川県 Ishikawa | 10,624 | 33 | 99.4 | 4 | 1.6 | 44 | 0.1 | 27 |
| 福井県 Fukui | 7,256 | 43 | 99.3 | 6 | 2.2 | 34 | 0.1 | 46 |
| 山梨県 Yamanashi | 7,470 | 42 | 98.8 | 32 | 2.4 | 28 | 0.2 | 21 |
| 長野県 Nagano | 19,353 | 15 | 99.0 | 20 | 2.1 | 37 | 0.1 | 37 |
| 岐阜県 Gifu | 19,273 | 16 | 99.0 | 18 | 4.3 | 14 | 0.2 | 17 |
| 静岡県 Shizuoka | 33,347 | 10 | 98.5 | 40 | 4.0 | 19 | 0.3 | 5 |
| 愛知県 Aichi | 69,108 | 4 | 98.4 | 41 | 4.8 | 12 | 0.4 | 2 |
| 三重県 Mie | 16,703 | 22 | 98.9 | 26 | 4.4 | 13 | 0.3 | 11 |
| 滋賀県 Shiga | 13,902 | 26 | 99.3 | 8 | 8.3 | 4 | 0.2 | 22 |
| 京都府 Kyoto | 22,559 | 13 | 99.2 | 10 | 4.2 | 15 | 0.1 | 32 |
| 大阪府 Osaka | 76,245 | 3 | 98.5 | 38 | 4.2 | 17 | 0.2 | 14 |
| 兵庫県 Hyogo | 49,146 | 7 | 98.8 | 34 | 7.9 | 5 | 0.2 | 18 |
| 奈良県 Nara | 12,552 | 27 | 99.0 | 22 | 11.3 | 1 | 0.1 | 44 |
| 和歌山県 Wakayama | 8,543 | 39 | 99.3 | 7 | 3.8 | 20 | 0.1 | 35 |
| 鳥取県 Tottori | 5,173 | 47 | 98.3 | 44 | 1.7 | 43 | 0.2 | 15 |
| 島根県 Shimane | 5,948 | 45 | 99.0 | 21 | 2.2 | 35 | 0.2 | 20 |
| 岡山県 Okayama | 17,310 | 20 | 98.8 | 33 | 3.1 | 23 | 0.3 | 9 |
| 広島県 Hiroshima | 25,471 | 12 | 98.7 | 36 | 4.2 | 16 | 0.2 | 16 |
| 山口県 Yamaguchi | 11,624 | 30 | 98.4 | 43 | 3.0 | 24 | 0.3 | 7 |
| 徳島県 Tokushima | 6,352 | 44 | 99.3 | 5 | 3.0 | 25 | 0.0 | 47 |
| 香川県 Kagawa | 8,817 | 38 | 98.7 | 37 | 2.0 | 38 | 0.4 | 1 |
| 愛媛県 Ehime | 11,700 | 29 | 98.8 | 31 | 1.4 | 46 | 0.3 | 10 |
| 高知県 Kochi | 5,940 | 46 | 98.9 | 27 | 1.5 | 45 | 0.1 | 40 |
| 福岡県 Fukuoka | 44,654 | 8 | 98.3 | 45 | 3.2 | 22 | 0.3 | 6 |
| 佐賀県 Saga | 8,040 | 40 | 98.4 | 42 | 6.9 | 7 | 0.3 | 8 |
| 長崎県 Nagasaki | 12,323 | 28 | 99.1 | 15 | 2.8 | 27 | 0.3 | 12 |
| 熊本県 Kumamoto | 16,216 | 23 | 99.2 | 11 | 4.1 | 18 | 0.1 | 28 |
| 大分県 Oita | 10,069 | 34 | 98.9 | 24 | 2.3 | 32 | 0.2 | 19 |
| 宮崎県 Miyazaki | 10,034 | 35 | 98.1 | 46 | 2.4 | 29 | 0.3 | 13 |
| 鹿児島県 Kagoshima | 15,276 | 25 | 98.9 | 25 | 2.3 | 31 | 0.3 | 4 |
| 沖縄県 Okinawa | 15,694 | 24 | 97.3 | 47 | 1.8 | 42 | 0.4 | 3 |
| 全 国 Japan | 1,102,685 | | 98.8 | | 5.0 | | 0.2 | |

*1 Number of lower secondary school students who advanced to schools of higher grade

*2 Ratio of lower secondary school students who advanced to schools of higher grade

*3 Ratio of upper secondary school graduates who advanced to schools of higher grade outside of the prefecture

熊本県の中学校卒業者の就職者総数の推移



解 説

【概要】

平成31年3月の県内中学校卒業者は16,348人で、前年より393人減少した。

卒業者の進路別内訳は、高等学校等進学者が16,216人、専修学校（高等課程）進学者が33人、専修学校（一般課程）等入学者が6人、公共職業能力開発施設等入学者が4人、就職者等が30人、その他の者が59人となった。

高等学校等進学率は99.2%で、前年と変わらなかった。

また、就職者総数は24人で、前年度から3人減少し、就職率は0.1%で、前年から0.1ポイント減少した。

○高等学校等進学者

高等学校の本科（全日制、定時制及び通信制）及び別科、中等教育学校後期課程の本科及び別科、高等専門学校、特別支援学校高等部の本科及び別科へ進学した者及び進学し、かつ就職した者をいう。

○高等学校等進学率

高等学校等への進学者数
÷ 中学校卒業者数 × 100

○進学者のうち県外の高等学校等への進学率

県外高等学校等への進学者数
÷ 高等学校等への進学者数 × 100

○就職者総数

以下の人数の合計

- ・ 個人経営の事業を営んでいる者
- ・ 家族の営む事業に継続的に本業として従事する者
- ・ 常用労働者のうち雇用契約期間の定めのない者として就職した者
- ・ 進学者のうち就職している者
- ・ 有期雇用労働者のうち雇用契約期間が一年以上、かつフルタイム勤務相当の者

○就職率

就職者総数 ÷ 中学校卒業者数 × 100

※中学校卒業者には、義務教育学校卒業者を含む。

※就職者とは、給料、賃金、報酬その他經常的收入を得る仕事に就いた者をいう。家事手伝いや臨時的な仕事に就いた者は含まれない。

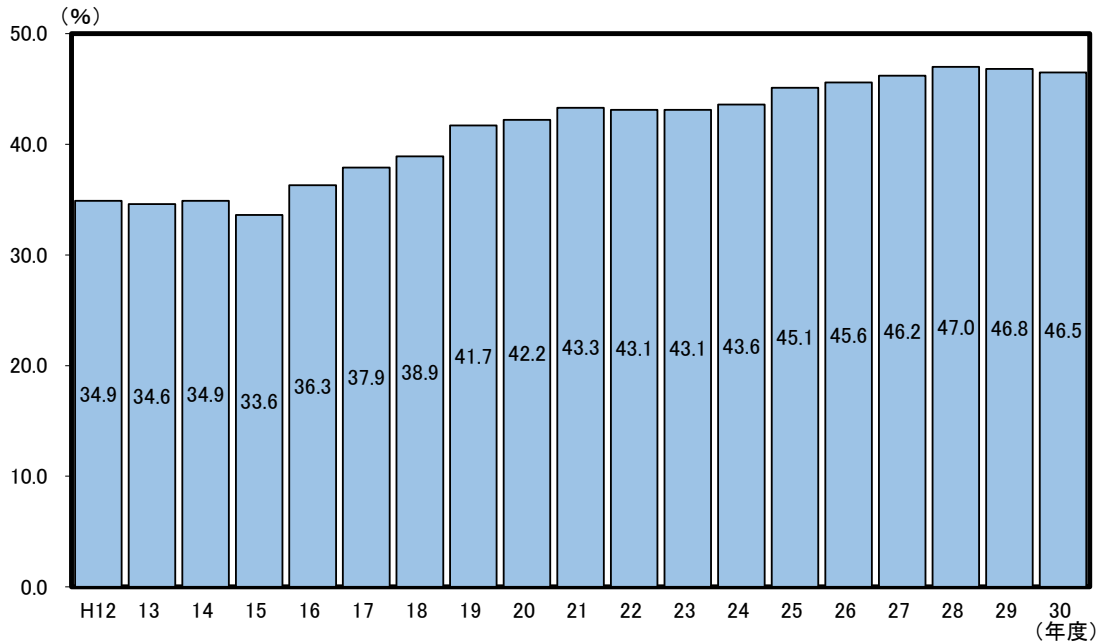
| 資料 出 所 | 調 査 期 日 | 調 査 周 期 |
|----------------|----------|---------|
| 「学校基本調査」 文部科学省 | 令和元年5月1日 | 毎年 |

94 高等学校卒業後の進路 Upper Secondary School Status of Graduates

| 都道府県 Prefecture | 大学等進学者数 | | 大学等進学率 | | 専修学校(専門課程) 進学率 | | 就職率 | |
|--------------------|------------------|------------|--------|------------|-------------------|------------|---|------------|
| | *1 | | *2 | | *3 | | Ratio of upper secondary school students who found employment | |
| | (人) (persons) | 順位 Rank | (%) | 順位 Rank | (%) | 順位 Rank | (%) | 順位 Rank |
| 北海道 Hokkaido | 18,579 | 9 | 46.2 | 35 | 21.8 | 4 | 23.0 | 18 |
| 青森県 Aomori | 5,302 | 31 | 46.2 | 34 | 14.8 | 38 | 31.2 | 2 |
| 岩手県 Iwate | 4,882 | 32 | 43.7 | 43 | 19.7 | 6 | 29.1 | 9 |
| 宮城県 Miyagi | 9,657 | 15 | 49.6 | 26 | 17.1 | 23 | 22.9 | 21 |
| 秋田県 Akita | 3,604 | 42 | 45.4 | 38 | 17.1 | 22 | 30.2 | 4 |
| 山形県 Yamagata | 4,390 | 39 | 44.6 | 40 | 18.5 | 14 | 29.8 | 5 |
| 福島県 Fukushima | 7,721 | 22 | 45.8 | 37 | 16.4 | 32 | 29.3 | 6 |
| 茨城県 Ibaraki | 12,729 | 13 | 50.5 | 25 | 18.6 | 13 | 20.9 | 28 |
| 栃木県 Tochigi | 9,066 | 17 | 52.3 | 18 | 17.2 | 21 | 23.0 | 20 |
| 群馬県 Gumma | 8,661 | 20 | 51.2 | 24 | 18.9 | 10 | 20.5 | 29 |
| 埼玉県 Saitama | 32,731 | 5 | 57.4 | 9 | 17.8 | 16 | 13.6 | 41 |
| 千葉県 Chiba | 26,975 | 7 | 55.1 | 13 | 19.1 | 9 | 13.5 | 42 |
| 東京都 Tokyo | 66,248 | 1 | 65.1 | 2 | 11.6 | 47 | 6.3 | 47 |
| 神奈川県 Kanagawa | 40,427 | 3 | 60.7 | 4 | 16.4 | 30 | 8.5 | 45 |
| 新潟県 Niigata | 8,698 | 19 | 46.9 | 32 | 26.0 | 1 | 19.6 | 31 |
| 富山県 Toyama | 4,819 | 33 | 52.7 | 17 | 16.7 | 28 | 21.3 | 27 |
| 石川県 Ishikawa | 5,732 | 29 | 54.9 | 14 | 13.8 | 40 | 21.6 | 26 |
| 福井県 Fukui | 4,012 | 41 | 56.0 | 10 | 14.8 | 37 | 22.7 | 23 |
| 山梨県 Yamanashi | 4,444 | 38 | 55.5 | 11 | 17.0 | 24 | 16.6 | 38 |
| 長野県 Nagano | 8,779 | 18 | 47.6 | 30 | 22.0 | 3 | 19.0 | 32 |
| 岐阜県 Gifu | 10,027 | 14 | 55.3 | 12 | 13.2 | 44 | 23.9 | 15 |
| 静岡県 Shizuoka | 16,728 | 10 | 52.0 | 22 | 17.2 | 20 | 23.0 | 16 |
| 愛知県 Aichi | 37,374 | 4 | 58.1 | 8 | 12.6 | 45 | 19.7 | 30 |
| 三重県 Mie | 7,804 | 21 | 49.6 | 27 | 14.6 | 39 | 28.2 | 10 |
| 滋賀県 Shiga | 6,946 | 24 | 54.7 | 15 | 16.9 | 26 | 18.4 | 34 |
| 京都府 Kyoto | 15,308 | 11 | 65.9 | 1 | 13.4 | 42 | 8.4 | 46 |
| 大阪府 Osaka | 44,029 | 2 | 59.6 | 6 | 15.4 | 36 | 11.2 | 44 |
| 兵庫県 Hyogo | 27,943 | 6 | 60.9 | 3 | 13.5 | 41 | 14.0 | 40 |
| 奈良県 Nara | 6,805 | 25 | 59.4 | 7 | 13.3 | 43 | 11.8 | 43 |
| 和歌山県 Wakayama | 4,232 | 40 | 48.6 | 29 | 17.5 | 17 | 22.6 | 25 |
| 鳥取県 Tottori | 2,122 | 47 | 43.3 | 44 | 18.7 | 11 | 24.7 | 14 |
| 島根県 Shimane | 2,778 | 46 | 46.0 | 36 | 21.3 | 5 | 23.0 | 17 |
| 岡山県 Okayama | 9,150 | 16 | 52.2 | 20 | 16.1 | 33 | 22.8 | 22 |
| 広島県 Hiroshima | 14,092 | 12 | 60.6 | 5 | 11.9 | 46 | 15.3 | 39 |
| 山口県 Yamaguchi | 4,728 | 34 | 43.1 | 46 | 16.0 | 35 | 30.9 | 3 |
| 徳島県 Tokushima | 3,312 | 44 | 52.2 | 19 | 16.4 | 31 | 22.7 | 24 |
| 香川県 Kagawa | 4,474 | 37 | 51.7 | 23 | 16.0 | 34 | 18.8 | 33 |
| 愛媛県 Ehime | 5,780 | 27 | 52.2 | 21 | 19.2 | 8 | 23.0 | 19 |
| 高知県 Kochi | 3,026 | 45 | 49.3 | 28 | 17.3 | 19 | 18.4 | 35 |
| 福岡県 Fukuoka | 22,512 | 8 | 53.8 | 16 | 17.0 | 25 | 18.2 | 36 |
| 佐賀県 Saga | 3,573 | 43 | 44.2 | 42 | 16.6 | 29 | 32.1 | 1 |
| 長崎県 Nagasaki | 5,578 | 30 | 45.4 | 39 | 16.7 | 27 | 29.2 | 7 |
| 熊本県 Kumamoto | 7,228 | 23 | 46.5 | 33 | 18.4 | 15 | 25.9 | 13 |
| 大分県 Oita | 4,724 | 35 | 47.4 | 31 | 18.7 | 12 | 26.0 | 12 |
| 宮崎県 Miyazaki | 4,505 | 36 | 44.5 | 41 | 17.4 | 18 | 29.1 | 8 |
| 鹿児島県 Kagoshima | 6,322 | 26 | 43.3 | 45 | 19.5 | 7 | 27.6 | 11 |
| 沖縄県 Okinawa | 5,752 | 28 | 39.6 | 47 | 24.1 | 2 | 17.5 | 37 |
| 全 国 Japan | 574,308 | | 54.7 | | 16.4 | | 17.7 | |

*1 Number of upper secondary school students who advanced to schools of higher grade
 *2 Ratio of upper secondary school students who advanced to schools of higher grade
 *3 Ratio of upper secondary school students who advanced to special training schools

熊本県の高等学校卒業者の進学率の推移



解 説

【概要】

平成31年3月の県内高等学校卒業者は15,532人で、前年より127人増加した。

卒業者の進路別内訳は、大学等進学者が7,228人、専修学校（専門課程）進学者が2,851人、専修学校（一般課程）等入学者が965人、公共職業能力開発施設等入学者が33人、就職者が4,011人、一時的な仕事に就いた者が59人となった。

大学等進学率は46.5%で、前年から0.3ポイント減少した。

また、就職者総数は4,016人で、前年度から59人増加し、就職率は25.9%で、前年から0.2ポイント増加した。

○大学等進学者

大学の学部・通信教育部・別科，短期大学の本科・通信教育部・別科，高等学校・特別支援学校高等部の専攻科への進学者である。また，進学しかつ就職した者を含む。

○大学等進学率

大学等進学者数 ÷ 高等学校卒業者数 × 100

○専修学校（専門課程）進学率
 専修学校（専門課程）進学者数 ÷ 高等学校卒業者数 × 100

○就職者総数

就職者数に、大学等進学者、専修学校（専門課程）進学者、専修学校（一般課程）等入学者、公共職業能力開発施設等入学者のうち就職している者を加えた全就職者数。

○就職率

就職者総数 ÷ 高等学校卒業者数 × 100

※就職者とは、給料、賃金、報酬その他經常的收入を得る仕事に就いた者をいう。家事手伝いや臨時的な仕事に就いた者は含まれない。

| 資料出所 | 調査期日 | 調査周期 |
|----------------|----------|------|
| 「学校基本調査」 文部科学省 | 令和元年5月1日 | 毎年 |

95 帰国、不就学児童・生徒 Returnee Students and Non-Entering School Children

*1 *2 *3 *4

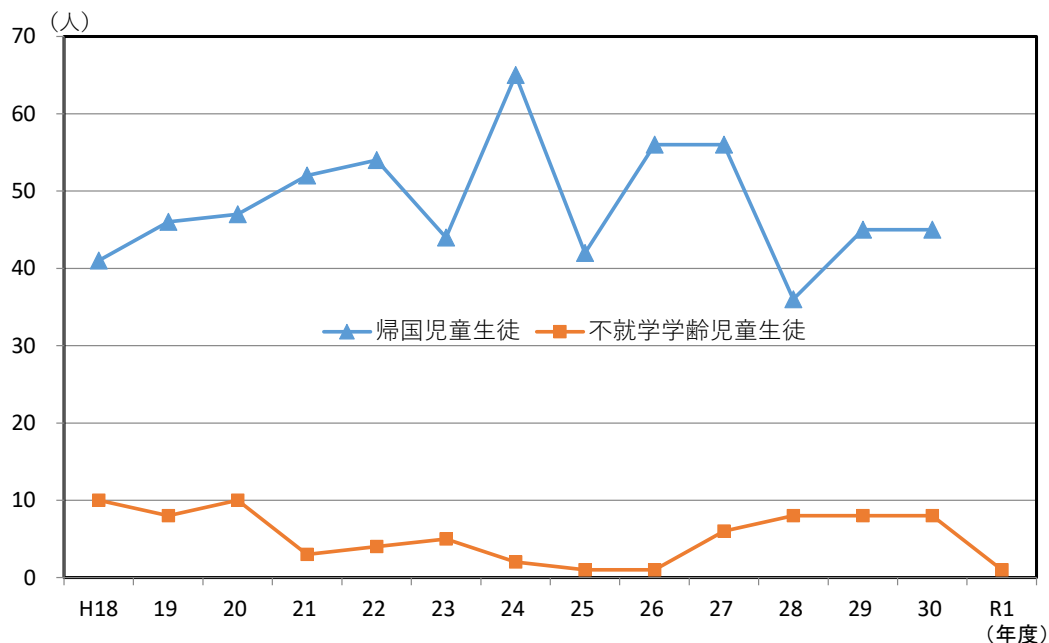
| 都道府県 Prefecture | 帰国児童生徒数 Returnee Students | | | | | | 不就学学齡児童生徒数 *5 | |
|--------------------|------------------------------|------------|--------------------------------|------------|------------------|------------|------------------|------------|
| | 小学校 Elementary schools | | 中学校 Lower secondary schools | | 高等学校 *6 | | 小・中学校 *7 | |
| | (人) (persons) | 順位 Rank | (人) (persons) | 順位 Rank | (人) (persons) | 順位 Rank | (人) (persons) | 順位 Rank |
| 北海道 Hokkaido | 59 | 16 | 24 | 16 | 24 | 14 | 38 | 13 |
| 青森県 Aomori | 8 | 44 | 3 | 41 | 0 | 41 | 74 | 9 |
| 岩手県 Iwate | 5 | 46 | 4 | 36 | 0 | 41 | 0 | 42 |
| 宮城県 Miyagi | 43 | 20 | 9 | 25 | 32 | 13 | 13 | 19 |
| 秋田県 Akita | 5 | 46 | 1 | 46 | 0 | 41 | 5 | 30 |
| 山形県 Yamagata | 21 | 29 | 3 | 41 | 0 | 41 | 0 | 42 |
| 福島県 Fukushima | 26 | 28 | 10 | 24 | 0 | 41 | 13 | 19 |
| 茨城県 Ibaraki | 124 | 10 | 73 | 10 | 62 | 8 | 11 | 23 |
| 栃木県 Tochigi | 121 | 11 | 30 | 12 | 17 | 18 | 4 | 31 |
| 群馬県 Gumma | 37 | 22 | 19 | 17 | 5 | 25 | 13 | 19 |
| 埼玉県 Saitama | 269 | 7 | 141 | 6 | 171 | 3 | 157 | 5 |
| 千葉県 Chiba | 545 | 4 | 186 | 4 | 92 | 7 | 14 | 16 |
| 東京都 Tokyo | 2,080 | 1 | 688 | 1 | 586 | 1 | 1,569 | 1 |
| 神奈川県 Kanagawa | 1,049 | 2 | 300 | 2 | 244 | 2 | 720 | 2 |
| 新潟県 Niigata | 29 | 26 | 9 | 25 | 6 | 23 | 1 | 36 |
| 富山県 Toyama | 31 | 25 | 5 | 34 | 2 | 34 | 8 | 26 |
| 石川県 Ishikawa | 35 | 23 | 5 | 34 | 8 | 21 | 0 | 42 |
| 福井県 Fukui | 21 | 29 | 19 | 17 | 1 | 39 | 2 | 35 |
| 山梨県 Yamanashi | 15 | 36 | 9 | 25 | 2 | 34 | 13 | 19 |
| 長野県 Nagano | 68 | 15 | 14 | 22 | 19 | 17 | 14 | 16 |
| 岐阜県 Gifu | 55 | 17 | 16 | 20 | 20 | 16 | 7 | 28 |
| 静岡県 Shizuoka | 224 | 8 | 96 | 8 | 35 | 12 | 43 | 12 |
| 愛知県 Aichi | 753 | 3 | 223 | 3 | 128 | 4 | 48 | 11 |
| 三重県 Mie | 50 | 18 | 30 | 12 | 2 | 34 | 16 | 15 |
| 滋賀県 Shiga | 81 | 14 | 27 | 14 | 8 | 21 | 14 | 16 |
| 京都府 Kyoto | 128 | 9 | 121 | 7 | 102 | 6 | 62 | 10 |
| 大阪府 Osaka | 368 | 5 | 162 | 5 | 115 | 5 | 97 | 7 |
| 兵庫県 Hyogo | 318 | 6 | 78 | 9 | 45 | 9 | 194 | 4 |
| 奈良県 Nara | 46 | 19 | 27 | 14 | 24 | 14 | 6 | 29 |
| 和歌山県 Wakayama | 11 | 41 | 6 | 31 | 4 | 27 | 0 | 42 |
| 鳥取県 Tottori | 12 | 38 | 4 | 36 | 2 | 34 | 0 | 42 |
| 島根県 Shimane | 11 | 41 | 0 | 47 | 2 | 34 | 4 | 31 |
| 岡山県 Okayama | 40 | 21 | 11 | 23 | 6 | 23 | 1 | 36 |
| 広島県 Hiroshima | 85 | 13 | 15 | 21 | 41 | 10 | 11 | 23 |
| 山口県 Yamaguchi | 15 | 36 | 18 | 19 | 3 | 31 | 81 | 8 |
| 徳島県 Tokushima | 17 | 31 | 6 | 31 | 0 | 41 | 1 | 36 |
| 香川県 Kagawa | 17 | 31 | 8 | 29 | 0 | 41 | 0 | 42 |
| 愛媛県 Ehime | 16 | 33 | 3 | 41 | 3 | 31 | 8 | 26 |
| 高知県 Kochi | 6 | 45 | 4 | 36 | 4 | 27 | 1 | 36 |
| 福岡県 Fukuoka | 113 | 12 | 38 | 11 | 36 | 11 | 18 | 14 |
| 佐賀県 Saga | 12 | 38 | 6 | 31 | 9 | 20 | 4 | 31 |
| 長崎県 Nagasaki | 16 | 33 | 3 | 41 | 3 | 31 | 109 | 6 |
| 熊本県 Kumamoto | 33 | 24 | 8 | 29 | 4 | 27 | 1 | 36 |
| 大分県 Oita | 9 | 43 | 4 | 36 | 12 | 19 | 10 | 25 |
| 宮崎県 Miyazaki | 16 | 33 | 2 | 45 | 1 | 39 | 1 | 36 |
| 鹿児島県 Kagoshima | 12 | 38 | 4 | 36 | 5 | 25 | 3 | 34 |
| 沖縄県 Okinawa | 28 | 27 | 9 | 25 | 4 | 27 | 604 | 3 |
| 全 国 Japan | 7,083 | | 2,481 | | 1,889 | | 4,013 | |

*5 Non-entering school children

*6 Upper secondary schools

*7 Elementary and Lower secondary schools

熊本県の帰国児童生徒、不就学学齢児童生徒の推移



解 説

【概要】

平成30年度間の県内帰国児童・生徒数は、小学校で33人（前年度間38人）、中学校で8人（前年度間5人）、高等学校（全日制・定時制）で4人（前年度間2人）となり、小学校は前年度間より減少し、中学校、高等学校は前年度間より増加した。小・中学校、高等学校合計では45人（前年度45人）であった。

また、令和元年度の不就学学齢児童数は、1人（前年度8人）であった。

○帰国児童・生徒数

海外勤務者等の児童・生徒で、引き続き1年を超える期間海外に在留し、各年4月1日から翌3月31日までの間に帰国した児童・生徒数。

○不就学学齢児童・生徒数

各年5月1日現在の数。学校教育法第18条により、病弱、発育不完全その他やむを得ない事由のため就学困難と認められる学齢児童・生徒数。

| 資料出所 | 調査期日 | 調査周期 |
|----------------|--------------------------------|------|
| 「学校基本調査」 文部科学省 | *1, *2, *3 平成30年度間 *4 令和元年度 | 毎年 |

96 文化財 Cultural Properties

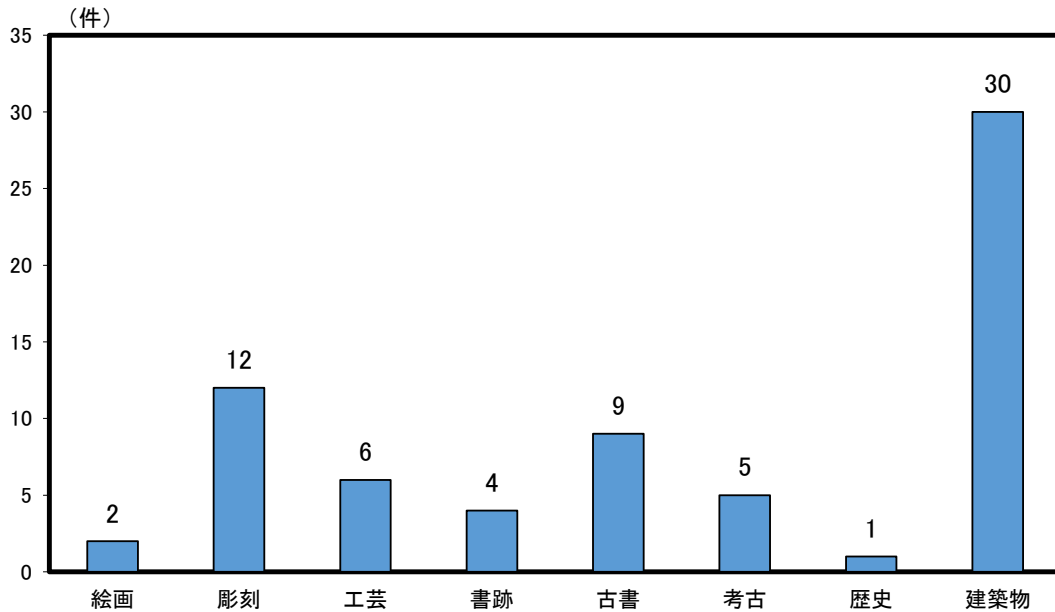
| 都道府県 Prefecture | 重要文化財件数 Important cultural properties designated by the national government | | 重要文化財のうち 建造物指定件数 *1 | | 史跡名勝天然記念物 指定件数 *2 | | 重要有形・無形民族 文化財件数 *3 | |
|--------------------|--|------------|---------------------------|------------|-------------------------|------------|--------------------------|------------|
| | (件) | 順位 Rank | (件) | 順位 Rank | (件) | 順位 Rank | (件) | 順位 Rank |
| 北海道 Hokkaido | 58 | 38 | 30 | 27 | 90 | 6 | 6 | 36 |
| 青森県 Aomori | 58 | 38 | 32 | 24 | 34 | 42 | 16 | 9 |
| 岩手県 Iwate | 80 | 31 | 27 | 33 | 71 | 15 | 16 | 9 |
| 宮城県 Miyagi | 61 | 37 | 22 | 40 | 67 | 20 | 7 | 33 |
| 秋田県 Akita | 41 | 44 | 27 | 33 | 29 | 47 | 23 | 3 |
| 山形県 Yamagata | 101 | 24 | 30 | 27 | 45 | 36 | 16 | 9 |
| 福島県 Fukushima | 99 | 25 | 35 | 21 | 78 | 11 | 17 | 6 |
| 茨城県 Ibaraki | 75 | 32 | 32 | 24 | 40 | 38 | 4 | 45 |
| 栃木県 Tochigi | 159 | 16 | 35 | 21 | 45 | 36 | 6 | 36 |
| 群馬県 Gumma | 62 | 36 | 26 | 36 | 75 | 12 | 7 | 33 |
| 埼玉県 Saitama | 84 | 30 | 27 | 33 | 31 | 45 | 14 | 15 |
| 千葉県 Chiba | 75 | 32 | 28 | 32 | 48 | 32 | 8 | 29 |
| 東京都 Tokyo | 2,806 | 1 | 85 | 7 | 74 | 13 | 15 | 13 |
| 神奈川県 Kanagawa | 349 | 8 | 55 | 12 | 70 | 17 | 8 | 29 |
| 新潟県 Niigata | 86 | 29 | 37 | 19 | 68 | 19 | 30 | 1 |
| 富山県 Toyama | 50 | 42 | 20 | 42 | 34 | 42 | 12 | 18 |
| 石川県 Ishikawa | 133 | 20 | 45 | 16 | 46 | 35 | 22 | 4 |
| 福井県 Fukui | 113 | 22 | 30 | 27 | 47 | 33 | 6 | 36 |
| 山梨県 Yamanashi | 109 | 23 | 52 | 13 | 50 | 29 | 5 | 40 |
| 長野県 Nagano | 188 | 13 | 87 | 6 | 65 | 25 | 17 | 6 |
| 岐阜県 Gifu | 158 | 18 | 51 | 14 | 67 | 20 | 25 | 2 |
| 静岡県 Shizuoka | 222 | 10 | 33 | 23 | 82 | 8 | 11 | 19 |
| 愛知県 Aichi | 334 | 9 | 81 | 9 | 66 | 24 | 18 | 5 |
| 三重県 Mie | 188 | 13 | 25 | 37 | 64 | 27 | 11 | 19 |
| 滋賀県 Shiga | 823 | 4 | 186 | 3 | 79 | 9 | 5 | 40 |
| 京都府 Kyoto | 2,188 | 2 | 300 | 1 | 139 | 2 | 15 | 13 |
| 大阪府 Osaka | 678 | 5 | 101 | 5 | 79 | 9 | 5 | 40 |
| 兵庫県 Hyogo | 468 | 6 | 109 | 4 | 74 | 13 | 14 | 15 |
| 奈良県 Nara | 1,327 | 3 | 264 | 2 | 146 | 1 | 11 | 19 |
| 和歌山県 Wakayama | 394 | 7 | 84 | 8 | 50 | 29 | 8 | 29 |
| 鳥取県 Tottori | 55 | 40 | 18 | 44 | 49 | 31 | 4 | 45 |
| 島根県 Shimane | 98 | 26 | 24 | 38 | 92 | 4 | 17 | 6 |
| 岡山県 Okayama | 169 | 15 | 57 | 11 | 71 | 15 | 5 | 40 |
| 広島県 Hiroshima | 211 | 11 | 62 | 10 | 47 | 33 | 11 | 19 |
| 山口県 Yamaguchi | 135 | 19 | 38 | 18 | 91 | 5 | 16 | 9 |
| 徳島県 Tokushima | 49 | 43 | 20 | 42 | 32 | 44 | 10 | 23 |
| 香川県 Kagawa | 121 | 21 | 29 | 31 | 37 | 40 | 13 | 17 |
| 愛媛県 Ehime | 159 | 16 | 50 | 15 | 40 | 38 | 2 | 47 |
| 高知県 Kochi | 90 | 27 | 21 | 41 | 31 | 45 | 6 | 36 |
| 福岡県 Fukuoka | 204 | 12 | 40 | 17 | 124 | 3 | 10 | 23 |
| 佐賀県 Saga | 52 | 41 | 14 | 45 | 37 | 40 | 8 | 29 |
| 長崎県 Nagasaki | 70 | 34 | 36 | 20 | 69 | 18 | 7 | 33 |
| 熊本県 Kumamoto | 69 | 35 | 30 | 27 | 65 | 25 | 5 | 40 |
| 大分県 Oita | 88 | 28 | 32 | 24 | 67 | 20 | 10 | 23 |
| 宮崎県 Miyazaki | 20 | 47 | 9 | 47 | 67 | 20 | 9 | 27 |
| 鹿児島県 Kagoshima | 38 | 45 | 11 | 46 | 64 | 27 | 10 | 23 |
| 沖縄県 Okinawa | 34 | 46 | 23 | 39 | 87 | 7 | 9 | 27 |
| 全 国 Japan | 13,244 | | 2,509 | | 3,165 | | 533 | |

*1 Buildings of important cultural properties designated by the national government

*2 Historic sites, places of scenic beauty and natural monuments designated by the national government

*3 Important intangible and tangible folk-cultural properties designated by the national government

熊本県の国指定国宝・重要文化財件数（令和2年3月1日現在）



解 説

【概要】

令和2年3月1日現在の本県の重要文化財は69件（うち国宝1件：青井阿蘇神社）で、前年と同数であった。なお、69件のうち建造物が30件であった。

また、史跡名勝天然記念物が65件（熊本城跡（特別史跡）、水前寺成趣園（名勝及び史跡）、相良のアイラトビカズラ（特別天然記念物）等）、重要有形民俗文化財が1件（宇土の雨乞い大太鼓）、重要無形民俗文化財が4件（阿蘇の農耕祭事、菊池の松囃子、八代妙見祭の神幸行事、球磨神楽）となった。

○重要文化財

絵画、彫刻、工芸品、書跡・典籍、古文書、考古資料、歴史資料及び建造物等の有形文化財のうち、重要なものとして文部科学大臣の指定を受けたもの。

○国宝

重要文化財のうち、その制作が極めて優れているものや、学術的価値が高いもので、歴史・文化史上特に意義が深く、貴重なもの。

○史跡名勝天然記念物

記念物（文化財保護法第2条第1項第4号）のうち、重要なものとして文部科学大臣の指定を受けたもの。また、この史跡名勝天然記念物のうち特に重要なものとして指定されたものが、特別史跡名勝天然記念物である。

注：重要文化財総数には補遺（現所有者の不明なもの、戦後連合国軍側に提出したまま返還されないもの）も含むため、都道府県の合計とは一致しない。

注：史跡名勝天然記念物には、特別史跡名勝天然記念物の件数も含む。また、総数には都道府県に属する以外のものも含まれているため、都道府県の合計とは一致しない。

○重要有形民俗文化財・重要無形民俗文化財

信仰、年中行事などの用具類や施設などの有形民俗文化財又は祭りや年中行事、風俗習慣、民俗芸能、民俗技術などの無形民俗文化財のうち、重要なものとして文部科学大臣の指定を受けたもの。

| 資料出所 | 調査期日 | 調査周期 |
|-------|----------|------|
| 文化庁資料 | 令和2年3月1日 | 毎年 |

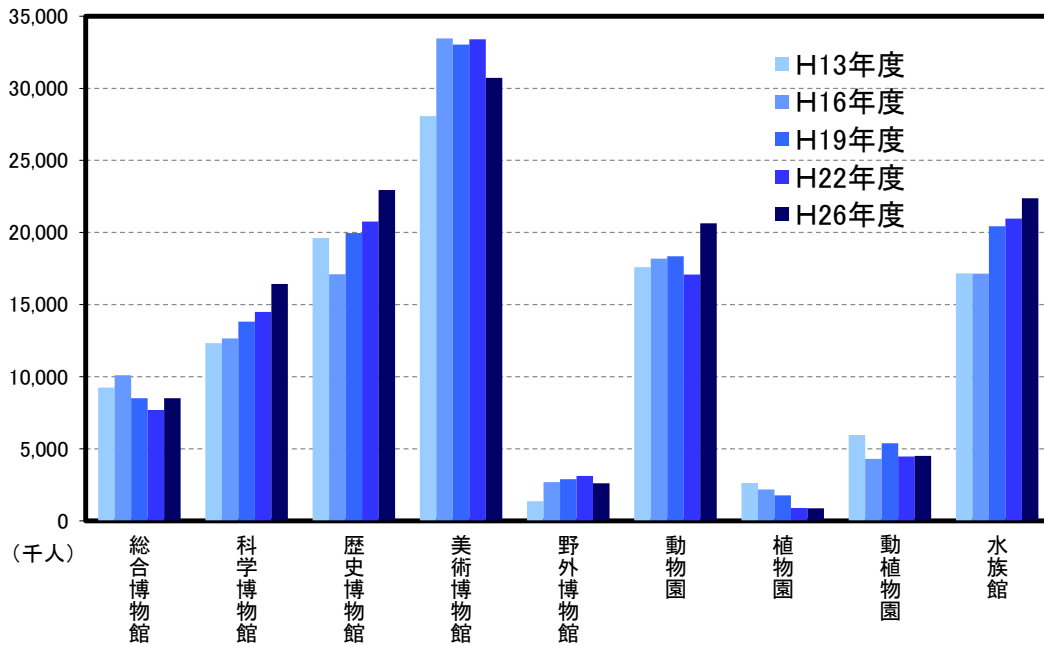
97 博物館・美術館

Museums and Art Museums

*4

| 都道府県 Prefecture | *1 百万人当たり 博物館数 The museums per million persons | | *2 一人当たり 博物館入館回数 The number of museum admission per a person | | *3 博物館のうち 美術館数 The art museums | | *4 百万人当たり 美術館数 The art museums per million persons | |
|--------------------|--|------------|--|------------|---|------------|--|------------|
| | (館) | 順位 Rank | (回) | 順位 Rank | (館) | 順位 Rank | (館) | 順位 Rank |
| | | | | | | | | |
| 北海道 Hokkaido | 11.7 | 22 | 0.90 | 26 | 16 | 6 | 3.0 | 26 |
| 青森県 Aomori | 3.8 | 46 | 0.25 | 46 | 2 | 42 | 1.5 | 41 |
| 岩手県 Iwate | 17.2 | 8 | 0.44 | 43 | 4 | 33 | 3.1 | 24 |
| 宮城県 Miyagi | 7.7 | 38 | 0.87 | 28 | 7 | 23 | 3.0 | 26 |
| 秋田県 Akita | 10.8 | 26 | 0.60 | 36 | 3 | 38 | 2.9 | 29 |
| 山形県 Yamagata | 13.3 | 15 | 0.46 | 42 | 7 | 23 | 6.2 | 10 |
| 福島県 Fukushima | 8.9 | 33 | 0.39 | 44 | 6 | 29 | 3.1 | 24 |
| 茨城県 Ibaraki | 8.6 | 35 | 0.96 | 24 | 7 | 23 | 2.4 | 34 |
| 栃木県 Tochigi | 13.2 | 16 | 0.57 | 37 | 12 | 15 | 6.1 | 11 |
| 群馬県 Gumma | 12.2 | 20 | 0.57 | 38 | 11 | 16 | 5.6 | 12 |
| 埼玉県 Saitama | 3.4 | 47 | 0.28 | 45 | 7 | 23 | 1.0 | 44 |
| 千葉県 Chiba | 6.9 | 41 | 0.50 | 40 | 9 | 19 | 1.4 | 42 |
| 東京都 Tokyo | 7.0 | 40 | 1.23 | 15 | 37 | 2 | 2.7 | 30 |
| 神奈川県 Kanagawa | 5.9 | 43 | 1.08 | 20 | 17 | 4 | 1.9 | 39 |
| 新潟県 Niigata | 16.5 | 10 | 0.49 | 41 | 15 | 8 | 6.5 | 7 |
| 富山県 Toyama | 34.7 | 2 | 1.24 | 14 | 13 | 12 | 12.2 | 5 |
| 石川県 Ishikawa | 25.1 | 5 | 2.70 | 3 | 15 | 8 | 13.0 | 4 |
| 福井県 Fukui | 24.1 | 6 | 1.81 | 4 | 5 | 32 | 6.4 | 8 |
| 山梨県 Yamanashi | 34.7 | 2 | 1.51 | 8 | 13 | 12 | 15.6 | 2 |
| 長野県 Nagano | 40.5 | 1 | 1.09 | 19 | 38 | 1 | 18.1 | 1 |
| 岐阜県 Gifu | 10.8 | 26 | 0.94 | 25 | 6 | 29 | 3.0 | 26 |
| 静岡県 Shizuoka | 11.6 | 23 | 1.31 | 12 | 18 | 3 | 4.9 | 18 |
| 愛知県 Aichi | 4.9 | 44 | 1.25 | 13 | 17 | 4 | 2.3 | 35 |
| 三重県 Mie | 8.8 | 34 | 1.18 | 18 | 4 | 33 | 2.2 | 37 |
| 滋賀県 Shiga | 12.7 | 17 | 0.85 | 29 | 7 | 23 | 5.0 | 17 |
| 京都府 Kyoto | 12.6 | 18 | 1.47 | 9 | 14 | 11 | 5.4 | 14 |
| 大阪府 Osaka | 4.4 | 45 | 1.02 | 22 | 10 | 17 | 1.1 | 43 |
| 兵庫県 Hyogo | 7.9 | 37 | 1.34 | 11 | 13 | 12 | 2.3 | 35 |
| 奈良県 Nara | 16.1 | 11 | 0.75 | 31 | 7 | 23 | 5.1 | 16 |
| 和歌山県 Wakayama | 12.4 | 19 | 1.66 | 5 | 1 | 45 | 1.0 | 44 |
| 鳥取県 Tottori | 12.2 | 20 | 0.54 | 39 | 2 | 42 | 3.5 | 23 |
| 島根県 Shimane | 30.3 | 4 | 2.76 | 2 | 10 | 17 | 14.4 | 3 |
| 岡山県 Okayama | 16.6 | 9 | 0.69 | 34 | 16 | 6 | 8.3 | 6 |
| 広島県 Hiroshima | 10.5 | 28 | 1.23 | 16 | 15 | 8 | 5.3 | 15 |
| 山口県 Yamaguchi | 15.7 | 13 | 1.58 | 6 | 9 | 19 | 6.4 | 8 |
| 徳島県 Tokushima | 14.6 | 14 | 0.88 | 27 | 2 | 42 | 2.6 | 32 |
| 香川県 Kagawa | 11.3 | 24 | 0.61 | 35 | 4 | 33 | 4.1 | 21 |
| 愛媛県 Ehime | 15.9 | 12 | 1.21 | 17 | 6 | 29 | 4.3 | 20 |
| 高知県 Kochi | 19.2 | 7 | 1.35 | 10 | 4 | 33 | 5.5 | 13 |
| 福岡県 Fukuoka | 6.1 | 42 | 1.02 | 23 | 9 | 19 | 1.8 | 40 |
| 佐賀県 Saga | 8.4 | 36 | 0.24 | 47 | 3 | 38 | 3.6 | 22 |
| 長崎県 Nagasaki | 10.2 | 29 | 1.53 | 7 | 1 | 45 | 0.7 | 46 |
| 熊本県 Kumamoto | 10.1 | 30 | 0.73 | 32 | 4 | 33 | 2.2 | 37 |
| 大分県 Oita | 11.1 | 25 | 1.04 | 21 | 3 | 38 | 2.6 | 32 |
| 宮崎県 Miyazaki | 7.2 | 39 | 0.71 | 33 | 3 | 38 | 2.7 | 30 |
| 鹿児島県 Kagoshima | 9.7 | 31 | 0.85 | 30 | 8 | 22 | 4.9 | 18 |
| 沖縄県 Okinawa | 9.1 | 32 | 3.45 | 1 | 1 | 45 | 0.7 | 46 |
| 全 国 Japan | 9.9 | | 1.02 | | 441 | | 3.5 | |

全国の博物館入館者数の推移



解 説

【概要】

平成27年の県内博物館数は18（登録11、相当7）で、内訳は総合博物館1（登録）、科学博物館2（登録）、歴史博物館10（登録5、相当5）、美術博物館4（登録3、相当1）、動植物園1（相当）となった。

また、熊本県民1人当たりの利用回数は、0.73回だった。

なお、全国博物館数は1,256館、入館者数は約1億3,000万人であり、内訳はグラフのとおりとなった。

○博物館数

博物館法第2条に規定する地方公共団体が設置する「公立博物館」及び一般社団法人若しくは一般財団法人（特例民法法人を含む）、宗教法人、日本赤十字社、日本放送協会が設置する「私立博物館」で、所在する都道府県の教育委員会に登録されたものと、同法第29条による「博物館に相当する施設」として教育委員会が指定したものを合わせた数。

○百万人当たり博物館数

博物館数 ÷ 推計人口 × 100万

○一人当たりの博物館入館回数

博物館入館者数 ÷ 推計人口

○百万人当たり美術館数

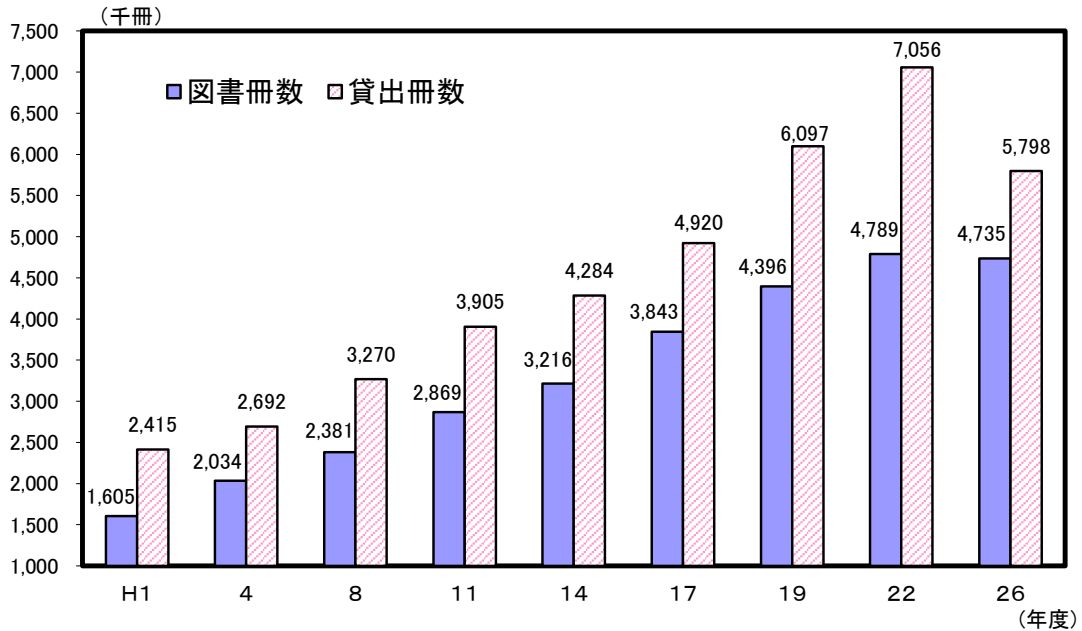
美術館数 ÷ 推計人口 × 100万

| 資料出所 | 調査期日 | 調査周期 |
|--|----------------------|----------|
| *1、*3、*4「社会教育調査」 文部科学省 *2「社会教育調査」 文部科学省 | 平成27年10月1日 平成26年度 | 3年 3年 |

98 図書館 Libraries

| 都道府県 Prefecture | *1 十万人当たり 図書館数 The libraries per 100 thousand persons | | *2 一人当たり 図書館利用回数 The number of access to the library per a person | | *3 一人当たり蔵書数 The book stock in libraries per person | | *4 一人当たり貸出冊数 The books lent outside per person | |
|--------------------|---|------------|---|------------|---|------------|---|------------|
| | (館) | 順位 Rank | (回) | 順位 Rank | (冊) | 順位 Rank | (冊) | 順位 Rank |
| | 北海道 Hokkaido | 2.77 | 29 | 0.62 | 47 | 3.2 | 34 | 3.7 |
| 青森県 Aomori | 2.60 | 36 | 0.78 | 43 | 3.3 | 26 | 2.7 | 46 |
| 岩手県 Iwate | 3.67 | 14 | 0.92 | 35 | 4.0 | 12 | 3.7 | 34 |
| 宮城県 Miyagi | 1.50 | 45 | 0.89 | 37 | 2.4 | 46 | 3.3 | 42 |
| 秋田県 Akita | 4.59 | 8 | 0.71 | 44 | 3.6 | 20 | 2.5 | 47 |
| 山形県 Yamagata | 3.38 | 18 | 0.90 | 36 | 3.3 | 26 | 3.6 | 39 |
| 福島県 Fukushima | 3.50 | 16 | 1.01 | 34 | 3.3 | 26 | 3.0 | 45 |
| 茨城県 Ibaraki | 2.19 | 42 | 1.17 | 28 | 3.4 | 25 | 4.8 | 26 |
| 栃木県 Tochigi | 2.68 | 32 | 1.21 | 25 | 4.0 | 12 | 5.1 | 18 |
| 群馬県 Gumma | 2.84 | 25 | 1.33 | 16 | 3.7 | 17 | 4.7 | 29 |
| 埼玉県 Saitama | 2.30 | 40 | 1.60 | 6 | 3.2 | 34 | 5.4 | 16 |
| 千葉県 Chiba | 2.30 | 40 | 1.35 | 14 | 3.2 | 34 | 5.0 | 21 |
| 東京都 Tokyo | 2.94 | 24 | 2.63 | 1 | 3.6 | 20 | 7.8 | 1 |
| 神奈川県 Kanagawa | 0.91 | 47 | 1.31 | 18 | 1.8 | 47 | 3.7 | 34 |
| 新潟県 Niigata | 3.39 | 17 | 1.27 | 22 | 3.3 | 26 | 4.5 | 30 |
| 富山県 Toyama | 5.53 | 2 | 1.12 | 32 | 4.9 | 6 | 5.0 | 21 |
| 石川県 Ishikawa | 3.73 | 12 | 1.41 | 13 | 4.8 | 7 | 5.6 | 12 |
| 福井県 Fukui | 4.70 | 7 | 1.71 | 2 | 7.1 | 1 | 6.5 | 3 |
| 山梨県 Yamanashi | 6.59 | 1 | 1.34 | 15 | 6.0 | 4 | 5.7 | 10 |
| 長野県 Nagano | 5.48 | 4 | 1.32 | 17 | 4.7 | 8 | 5.6 | 12 |
| 岐阜県 Gifu | 3.79 | 11 | 1.22 | 24 | 3.8 | 16 | 4.9 | 24 |
| 静岡県 Shizuoka | 2.65 | 33 | 1.61 | 5 | 3.7 | 17 | 5.8 | 9 |
| 愛知県 Aichi | 1.31 | 46 | 1.44 | 12 | 2.8 | 40 | 5.7 | 10 |
| 三重県 Mie | 2.53 | 37 | 1.28 | 21 | 3.3 | 26 | 4.8 | 26 |
| 滋賀県 Shiga | 3.54 | 15 | 1.49 | 9 | 6.8 | 2 | 7.8 | 1 |
| 京都府 Kyoto | 2.61 | 35 | 1.55 | 7 | 2.5 | 45 | 5.4 | 16 |
| 大阪府 Osaka | 1.71 | 44 | 1.68 | 4 | 2.8 | 40 | 6.4 | 5 |
| 兵庫県 Hyogo | 1.93 | 43 | 1.52 | 8 | 2.6 | 43 | 5.6 | 12 |
| 奈良県 Nara | 2.42 | 38 | 1.48 | 11 | 3.7 | 17 | 5.0 | 21 |
| 和歌山県 Wakayama | 2.80 | 27 | 0.85 | 41 | 3.3 | 26 | 4.2 | 33 |
| 鳥取県 Tottori | 5.41 | 5 | 1.12 | 31 | 6.1 | 3 | 6.2 | 7 |
| 島根県 Shimane | 5.19 | 6 | 1.26 | 23 | 4.6 | 9 | 4.9 | 24 |
| 岡山県 Okayama | 3.28 | 20 | 1.30 | 19 | 3.9 | 15 | 5.9 | 8 |
| 広島県 Hiroshima | 3.06 | 22 | 1.49 | 10 | 3.0 | 39 | 5.1 | 18 |
| 山口県 Yamaguchi | 3.84 | 9 | 1.71 | 3 | 4.2 | 10 | 6.5 | 3 |
| 徳島県 Tokushima | 3.70 | 13 | 1.17 | 29 | 5.0 | 5 | 5.1 | 18 |
| 香川県 Kagawa | 2.97 | 23 | 1.13 | 30 | 4.1 | 11 | 6.3 | 6 |
| 愛媛県 Ehime | 3.18 | 21 | 1.18 | 27 | 3.5 | 23 | 4.3 | 32 |
| 高知県 Kochi | 5.49 | 3 | 0.88 | 38 | 3.6 | 20 | 3.4 | 41 |
| 福岡県 Fukuoka | 2.31 | 39 | 1.21 | 26 | 2.7 | 42 | 4.8 | 26 |
| 佐賀県 Saga | 3.36 | 19 | 1.29 | 20 | 4.0 | 12 | 5.5 | 15 |
| 長崎県 Nagasaki | 2.76 | 30 | 1.11 | 33 | 3.5 | 23 | 4.4 | 31 |
| 熊本県 Kumamoto | 2.63 | 34 | 0.70 | 46 | 2.6 | 43 | 3.2 | 43 |
| 大分県 Oita | 2.83 | 26 | 0.87 | 40 | 3.2 | 34 | 3.7 | 34 |
| 宮崎県 Miyazaki | 2.72 | 31 | 0.71 | 45 | 3.3 | 26 | 3.1 | 44 |
| 鹿児島県 Kagoshima | 3.82 | 10 | 0.87 | 39 | 3.3 | 26 | 3.7 | 34 |
| 沖縄県 Okinawa | 2.79 | 28 | 0.84 | 42 | 3.2 | 34 | 3.6 | 39 |
| 全 国 Japan | 2.62 | | 1.43 | | 3.3 | | 5.2 | |

熊本県の公立図書館の貸出状況の推移



解 説

【概要】

平成27年度の県内公立図書館数は、県立1館、市町村立46館の計47館であった。

平成27年10月1日現在の蔵書総数は4,735千冊で、平成26年度1年間の受入冊数は256千冊、貸出冊数は5,798千冊となった。

過去からの貸出状況の推移をみると、図書冊数の増加につれて貸出冊数も増えていたが、平成26年度は図書冊数が減少したことに伴い、貸出冊数も減少している。

なお、熊本県民1人当たりの図書館利用回数は、0.70回となっている。

○蔵書冊数

調査日現在の公立図書館の図書総冊数。

○受入冊数

購入冊数と寄贈収集冊数の合計

○貸出図書冊数

調査前年度1年間の館外個人貸出冊数の合計。

○十万人当たり図書館数

図書館数÷推計人口×10万

○一人当たりの図書館利用回数

図書館利用者数（帯出者数）
÷推計人口

○一人当たり蔵書数

蔵書数÷推計人口

○一人当たり貸出冊数

貸出冊数÷推計人口

| 資料出所 | 調査期日 | 調査周期 |
|--|----------------------|----------|
| *1「社会教育調査」 文部科学省 *2、*3、*4「社会教育調査」 文部科学省 | 平成27年10月1日 平成26年度 | 3年 3年 |

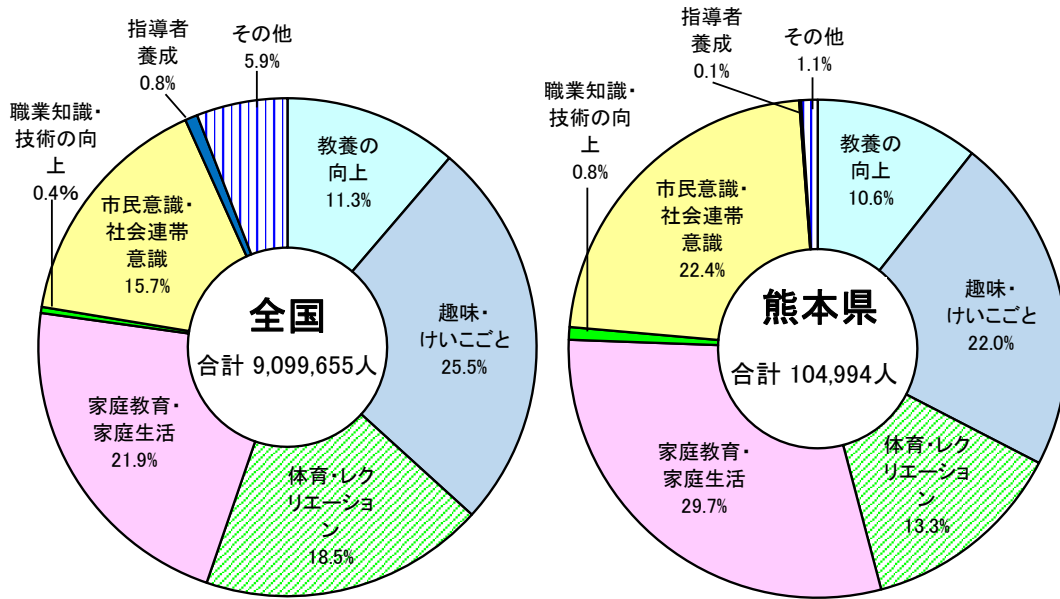
99 公民館 Community Centers

| 都道府県 Prefecture | *1 一人当たり 公民館数 The community centers per 10 thousand persons | | *2 一人当たり 公民館利用回数 The number of access to community center per person | | *3 十万人当たり 青少年教育施設数 *5 (施設) 順位 Rank | | *4 千人当たり学級 ・講座受講者数 *6 (人) 順位 (persons) Rank | |
|--------------------|---|------------|---|------------|---|------------|--|------------|
| | (館) | 順位 Rank | (回) | 順位 Rank | (施設) | 順位 Rank | (人) (persons) | 順位 Rank |
| | 北海道 Hokkaido | 0.74 | 36 | 0.79 | 43 | 1.47 | 7 | 21.1 |
| 青森県 Aomori | 1.96 | 18 | 1.73 | 23 | 0.61 | 38 | 106.0 | 21 |
| 岩手県 Iwate | 1.45 | 27 | 1.48 | 34 | 0.39 | 44 | 130.8 | 14 |
| 宮城県 Miyagi | 1.89 | 21 | 2.37 | 7 | 0.51 | 40 | 164.4 | 7 |
| 秋田県 Akita | 3.42 | 5 | 2.10 | 16 | 1.47 | 7 | 120.8 | 19 |
| 山形県 Yamagata | 4.39 | 3 | 2.22 | 10 | 1.16 | 12 | 101.4 | 24 |
| 福島県 Fukushima | 1.96 | 18 | 2.46 | 6 | 1.36 | 9 | 101.7 | 23 |
| 茨城県 Ibaraki | 0.92 | 34 | 1.57 | 30 | 0.45 | 42 | 40.3 | 39 |
| 栃木県 Tochigi | 0.96 | 32 | 1.91 | 20 | 0.66 | 34 | 58.5 | 35 |
| 群馬県 Gumma | 1.12 | 30 | 2.22 | 11 | 0.91 | 23 | 74.7 | 29 |
| 埼玉県 Saitama | 0.68 | 37 | 2.12 | 15 | 0.29 | 47 | 73.5 | 30 |
| 千葉県 Chiba | 0.47 | 43 | 1.67 | 25 | 0.59 | 39 | 51.4 | 36 |
| 東京都 Tokyo | 0.06 | 47 | 0.28 | 47 | 0.33 | 45 | 17.6 | 47 |
| 神奈川県 Kanagawa | 0.18 | 46 | 1.48 | 33 | 0.45 | 42 | 20.2 | 44 |
| 新潟県 Niigata | 1.92 | 20 | 1.52 | 32 | 0.95 | 18 | 76.2 | 28 |
| 富山県 Toyama | 2.83 | 9 | 1.93 | 19 | 0.94 | 21 | 156.4 | 8 |
| 石川県 Ishikawa | 2.73 | 11 | 2.17 | 13 | 1.65 | 4 | 371.3 | 2 |
| 福井県 Fukui | 2.64 | 14 | 2.50 | 4 | 1.65 | 4 | 353.3 | 3 |
| 山梨県 Yamanashi | 5.86 | 2 | 2.17 | 14 | 1.80 | 2 | 119.4 | 20 |
| 長野県 Nagano | 7.24 | 1 | 3.04 | 1 | 1.48 | 6 | 147.8 | 10 |
| 岐阜県 Gifu | 1.51 | 25 | 2.47 | 5 | 1.03 | 14 | 89.7 | 27 |
| 静岡県 Shizuoka | 0.25 | 45 | 0.54 | 44 | 0.62 | 36 | 18.2 | 46 |
| 愛知県 Aichi | 0.52 | 42 | 1.71 | 24 | 0.32 | 46 | 28.8 | 40 |
| 三重県 Mie | 1.99 | 17 | 1.55 | 31 | 0.50 | 41 | 124.3 | 17 |
| 滋賀県 Shiga | 0.95 | 33 | 1.61 | 29 | 0.99 | 17 | 94.4 | 25 |
| 京都府 Kyoto | 0.59 | 39 | 0.52 | 45 | 0.69 | 31 | 27.0 | 41 |
| 大阪府 Osaka | 0.29 | 44 | 0.51 | 46 | 0.84 | 26 | 19.7 | 45 |
| 兵庫県 Hyogo | 0.56 | 40 | 1.00 | 41 | 0.92 | 22 | 121.6 | 18 |
| 奈良県 Nara | 2.67 | 13 | 1.65 | 26 | 0.95 | 18 | 41.9 | 38 |
| 和歌山県 Wakayama | 2.72 | 12 | 1.02 | 40 | 0.62 | 36 | 93.3 | 26 |
| 鳥取県 Tottori | 3.19 | 6 | 2.55 | 3 | 2.09 | 1 | 435.4 | 1 |
| 島根県 Shimane | 2.88 | 8 | 2.26 | 9 | 1.30 | 10 | 325.7 | 4 |
| 岡山県 Okayama | 2.15 | 15 | 1.65 | 27 | 0.68 | 33 | 148.4 | 9 |
| 広島県 Hiroshima | 0.97 | 31 | 1.94 | 18 | 0.95 | 18 | 143.4 | 12 |
| 山口県 Yamaguchi | 1.59 | 24 | 1.74 | 22 | 0.85 | 25 | 141.1 | 13 |
| 徳島県 Tokushima | 4.27 | 4 | 1.23 | 37 | 0.79 | 29 | 124.7 | 16 |
| 香川県 Kagawa | 1.60 | 23 | 1.18 | 38 | 0.82 | 28 | 65.5 | 32 |
| 愛媛県 Ehime | 3.15 | 7 | 2.21 | 12 | 1.01 | 16 | 196.8 | 5 |
| 高知県 Kochi | 2.76 | 10 | 1.62 | 28 | 1.79 | 3 | 144.8 | 11 |
| 福岡県 Fukuoka | 0.65 | 38 | 1.40 | 35 | 0.69 | 31 | 102.1 | 22 |
| 佐賀県 Saga | 1.32 | 29 | 2.00 | 17 | 1.20 | 11 | 70.3 | 31 |
| 長崎県 Nagasaki | 1.41 | 28 | 2.29 | 8 | 0.87 | 24 | 127.2 | 15 |
| 熊本県 Kumamoto | 1.84 | 22 | 1.26 | 36 | 0.73 | 30 | 59.4 | 34 |
| 大分県 Oita | 2.12 | 16 | 2.63 | 2 | 1.11 | 13 | 170.6 | 6 |
| 宮崎県 Miyazaki | 0.91 | 35 | 1.12 | 39 | 0.63 | 35 | 20.5 | 43 |
| 鹿児島県 Kagoshima | 1.50 | 26 | 1.80 | 21 | 1.03 | 14 | 64.9 | 33 |
| 沖縄県 Okinawa | 0.56 | 40 | 1.00 | 42 | 0.84 | 26 | 45.0 | 37 |
| 全 国 Japan | 1.11 | | 1.42 | | 0.74 | | 74.1 | |

*5 The educational facilities for children and youths per 100 thousand persons

*6 The participants of classes or courses per 1,000 persons

公民館における社会教育講座別の受講生数（平成26年度）



解 説

【概要】

平成27年10月1日現在の熊本県の公民館数は329館（本館143、分館186）である。これを設置者別にみると、市立130館、町立147館、村立52館となった。

県内の公民館（類似施設を含まず）が開設した学級・講座数は、平成26年度の1年間に3,928件、受講者数は104,994人であった。

受講生を学習内容別にみると、家庭教育・家庭生活が最も多く、次いで市民意識・社会連帯意識、趣味・けいごと、体育・レクリエーションの順となった。

○公民館

社会教育法の規定に基づいて設置されたもので、市町村その他一定区域内の住民のために、実際生活に即する教育・学術及び文化に関する各種の事業を行い、地域住民の生活文化の振興、社会福祉の増進に寄与することを目的とした地域社会における社会教育の中心施設。

○青少年教育施設

各種の研修、体育などを通じ心身に健全な青少年の育成を目的として地方公共団体が設置する施設のうち、条例に基づいて設置され、教育委員会が所管するもの。現在、少年自然の家、青年の家、児童文化センターなどがある。

○学級・講座受講者数

公民館（類似施設を含む）が開設した社会教育学級・講座への参加者数。「学級・講座」とは、一定期間にわたって組織的・継続的に行われる学習形態をいう。

○一人当たりの公民館利用回数

公民館利用者数÷推計人口

| 資料出所 | 調査期日 | 調査周期 |
|---------------------|------------|------|
| *1、*3「社会教育調査」 文部科学省 | 平成27年10月1日 | 3年 |
| *2、*4「社会教育調査」 文部科学省 | 平成26年度 | 3年 |

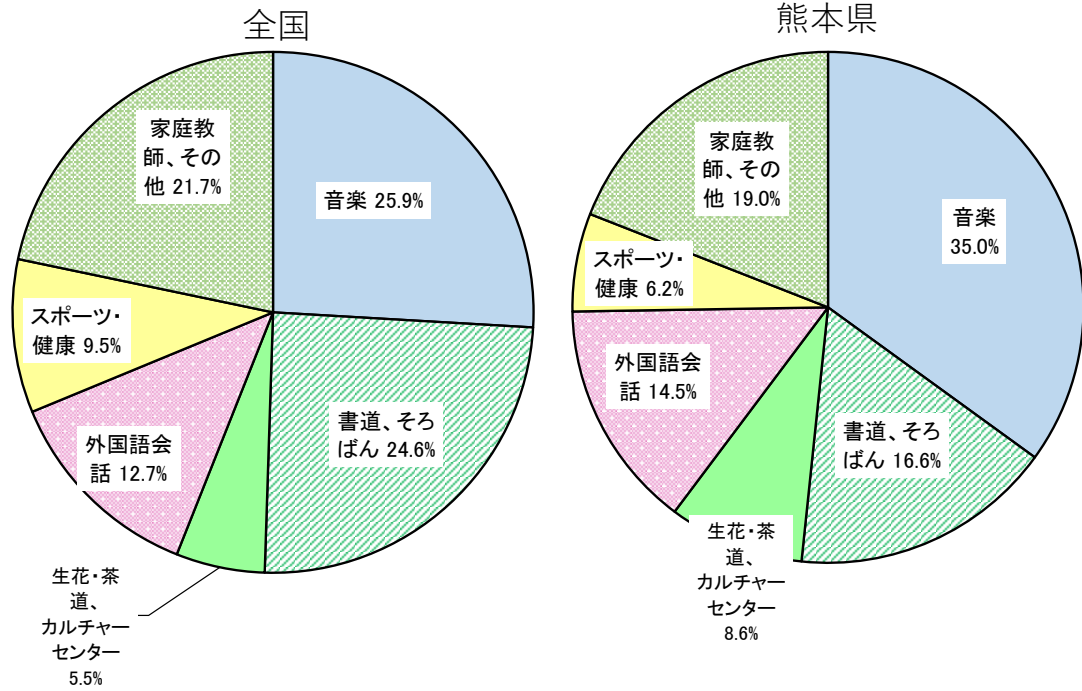
100 習いごと Learning

| 都道府県 Prefecture | 教養・技能教授業 事業所数 Establishment of industry teaching culture and skills | | 千人当たりの受講生数 (全部) *1 | | 外国語会話教授業 事業所数 Establishment of industry teaching foreign language | | 千人当たりの受講生数 (外国語) *2 | |
|--------------------|---|------------|--------------------------|------------|--|------------|---------------------------|------------|
| | (事業所) (centers) | 順位 Rank | (人) (persons) | 順位 Rank | (事業所) (centers) | 順位 Rank | (人) (persons) | 順位 Rank |
| | | | | | | | | |
| 北海道 Hokkaido | 2,684 | 9 | 50.1 | 33 | 194 | 16 | 3.0 | 43 |
| 青森県 Aomori | 839 | 29 | 97.5 | 5 | 48 | 45 | 1.2 | 47 |
| 岩手県 Iwate | 689 | 34 | 41.6 | 40 | 71 | 40 | 3.0 | 42 |
| 宮城県 Miyagi | 1,347 | 18 | 45.7 | 36 | 194 | 16 | 2.4 | 45 |
| 秋田県 Akita | 599 | 39 | 46.8 | 35 | 77 | 36 | 4.4 | 37 |
| 山形県 Yamagata | 669 | 35 | 94.0 | 6 | 72 | 38 | 3.5 | 41 |
| 福島県 Fukushima | 1,060 | 22 | 84.6 | 11 | 115 | 26 | 4.2 | 38 |
| 茨城県 Ibaraki | 1,543 | 15 | 54.4 | 32 | 281 | 11 | 10.9 | 8 |
| 栃木県 Tochigi | 1,291 | 19 | 81.6 | 14 | 262 | 12 | 8.3 | 17 |
| 群馬県 Gumma | 1,157 | 20 | 74.6 | 19 | 144 | 22 | 5.6 | 30 |
| 埼玉県 Saitama | 4,398 | 5 | 82.7 | 13 | 505 | 5 | 5.6 | 31 |
| 千葉県 Chiba | 3,023 | 7 | 63.1 | 24 | 477 | 6 | 9.6 | 11 |
| 東京都 Tokyo | 7,380 | 1 | 108.3 | 3 | 1,021 | 1 | 12.1 | 5 |
| 神奈川県 Kanagawa | 5,037 | 4 | 106.4 | 4 | 851 | 2 | 9.1 | 14 |
| 新潟県 Niigata | 1,767 | 11 | 60.6 | 27 | 92 | 32 | 2.8 | 44 |
| 富山県 Toyama | 920 | 26 | 61.5 | 26 | 56 | 43 | 2.4 | 46 |
| 石川県 Ishikawa | 971 | 23 | 87.8 | 7 | 95 | 30 | 6.8 | 25 |
| 福井県 Fukui | 512 | 42 | 57.2 | 29 | 57 | 42 | 9.8 | 10 |
| 山梨県 Yamanashi | 602 | 38 | 57.2 | 28 | 81 | 33 | 11.0 | 7 |
| 長野県 Nagano | 1,406 | 17 | 64.2 | 22 | 293 | 9 | 12.0 | 6 |
| 岐阜県 Gifu | 1,485 | 16 | 68.1 | 21 | 260 | 13 | 8.4 | 16 |
| 静岡県 Shizuoka | 2,810 | 8 | 80.5 | 16 | 169 | 18 | 7.0 | 23 |
| 愛知県 Aichi | 5,923 | 2 | 117.8 | 2 | 838 | 4 | 12.9 | 3 |
| 三重県 Mie | 1,147 | 21 | 70.8 | 20 | 145 | 20 | 7.4 | 21 |
| 滋賀県 Shiga | 893 | 28 | 74.8 | 18 | 74 | 37 | 3.5 | 40 |
| 京都府 Kyoto | 1,707 | 12 | 133.8 | 1 | 284 | 10 | 13.7 | 2 |
| 大阪府 Osaka | 5,130 | 3 | 84.2 | 12 | 839 | 3 | 10.2 | 9 |
| 兵庫県 Hyogo | 3,569 | 6 | 86.2 | 8 | 469 | 7 | 8.9 | 15 |
| 奈良県 Nara | 590 | 40 | 44.8 | 37 | 114 | 27 | 8.0 | 19 |
| 和歌山県 Wakayama | 625 | 36 | 40.9 | 41 | 78 | 34 | 5.4 | 32 |
| 鳥取県 Tottori | 283 | 47 | 32.7 | 45 | 17 | 47 | 4.5 | 36 |
| 島根県 Shimane | 395 | 45 | 49.8 | 34 | 72 | 38 | 6.0 | 28 |
| 岡山県 Okayama | 956 | 25 | 54.7 | 31 | 212 | 15 | 12.5 | 4 |
| 広島県 Hiroshima | 1,695 | 13 | 61.9 | 25 | 242 | 14 | 9.4 | 12 |
| 山口県 Yamaguchi | 800 | 30 | 39.2 | 42 | 95 | 30 | 6.0 | 27 |
| 徳島県 Tokushima | 408 | 44 | 41.7 | 39 | 62 | 41 | 7.6 | 20 |
| 香川県 Kagawa | 531 | 41 | 81.4 | 15 | 120 | 24 | 14.1 | 1 |
| 愛媛県 Ehime | 718 | 32 | 38.0 | 44 | 131 | 23 | 6.9 | 24 |
| 高知県 Kochi | 362 | 46 | 23.5 | 47 | 47 | 46 | 5.1 | 33 |
| 福岡県 Fukuoka | 2,560 | 10 | 63.4 | 23 | 319 | 8 | 5.8 | 29 |
| 佐賀県 Saga | 439 | 43 | 54.8 | 30 | 109 | 28 | 7.2 | 22 |
| 長崎県 Nagasaki | 707 | 33 | 38.0 | 43 | 55 | 44 | 4.6 | 35 |
| 熊本県 Kumamoto | 967 | 24 | 76.5 | 17 | 145 | 20 | 6.1 | 26 |
| 大分県 Oita | 625 | 36 | 43.2 | 38 | 101 | 29 | 8.1 | 18 |
| 宮崎県 Miyazaki | 750 | 31 | 30.2 | 46 | 78 | 34 | 4.9 | 34 |
| 鹿児島県 Kagoshima | 904 | 27 | 84.8 | 9 | 147 | 19 | 9.2 | 13 |
| 沖縄県 Okinawa | 1,549 | 14 | 84.8 | 10 | 120 | 24 | 3.6 | 39 |
| 全 国 Japan | 76,422 | | 78.9 | | 10,329 | | 8.2 | |

*1 The number of the student attending a lectures per 1,000(all)

*2 The number of the student attending a lectures per 1,000(foreign language)

教養・技能教授業の事業所数の比較(平成30年)



解 説

【概要】

平成30年の教養・技能教授業の事業所は、全国で76,422か所、熊本県では967か所であった。千人当たりの受講生数は全国で78.9人、熊本県は76.5人となった。

また、教養・技能教授業のうち外国語会話教授業は全国で10,329か所、熊本県では145か所であった。千人当たりの受講生数は全国で8.2人、熊本県は6.1人となった。

熊本県では全国に比べて、「音楽」、「生花・茶道、カルチャーセンター」及び「外国語会話」の割合が高く、「書道、そろばん」、「スポーツ・健康」及び「家庭教師、その他」の割合が低かった。

○教養・技能教授業

日本標準産業分類に掲げる小分類824一教養・技能教授業に属する業務を主業として営む事業所で、音楽教授業、書道教授業、生花・茶道教授業、そろばん教授業、外国語会話教授業、スポーツ・健康教授業、その他の教養・技能教授業に分類される。

学校教育法による各種学校、専修学校、フィットネスクラブ、自動車教習所、資格試験対策のための学校、通信教育を除く。

| 資料出所 | 調査期日 | 調査周期 |
|----------------------|-----------|------|
| 「特定サービス産業実態調査」 経済産業省 | 平成30年7月1日 | 毎年 |