

I 国勢調査結果の概要

1 全国の人口

(1) 人口

平成 22 年国勢調査による 10 月 1 日現在の我が国の総人口は 1 億 2806 万人。

平成 17 年（1 億 2777 万人）と比較すると、29 万人、率にして 0.2% の増加となり、この増加率は戦後最低である。（統計表第 1 表）

国際連合の推計によると、平成 22 年（2010 年）の世界の人口は 69.1 億人で、我が国の人口はその 1.9% を占めている。各国の人口をみると、中国が 13.5 億人で最も多く、次いでインド（12.1 億人）、アメリカ合衆国（3.2 億人）などとなっており、我が国の人口は世界で 10 番目となっている。（表 1）

(2) 人口密度

平成 22 年国勢調査における我が国の人口密度は 343 人/K m² であり、国際連合の推計による世界平均（51 人/K m²）の 6.7 倍となっている。各国の人口密度をみると、人口 1000 万人以上の国の中では、我が国の人口密度は、バングラディッシュ（1142 人/K m²）、韓国（487 人/K m²）、オランダ（401 人/K m²）、ルワンダ（390 人/K m²）、インド（369 人/K m²）、ハイチ（367 人/K m²）、ベルギー（350 人/K m²）に次いで 8 番目となっている。（表 2）

表 1 世界各国の人口—上位 10 位—（2010）

| 順位 | 国名 | 人口 (百万人) | 世界人口に 占める割合 (%) |
|----|-----------|-------------|-----------------------|
| | 世界 | 6,909 | 100 |
| 1 | 中国 | 1,354 | 19.6 |
| 2 | インド | 1,214 | 17.6 |
| 3 | アメリカ合衆国 | 318 | 4.6 |
| 4 | インドネシア | 233 | 3.4 |
| 5 | ブラジル | 195 | 2.8 |
| 6 | パキスタン | 185 | 2.7 |
| 7 | バングラディッシュ | 164 | 2.4 |
| 8 | ナイジェリア | 158 | 2.3 |
| 9 | ロシア | 140 | 2.0 |
| 10 | 日本 | 128 | 1.9 |

資料:United Nations, "World Population Prospects, The 2008 Revision" による 2010 年の中位推計値。
ただし、日本は国勢調査の結果による。

表 2 人口密度—上位 10 位—（2010）

| 順位 | 国名 | 人口密度 (人/K m ²) |
|----|-----------|-------------------------------|
| | 世界 | 51 |
| 1 | バングラディッシュ | 1,142 |
| 2 | 韓国 | 487 |
| 3 | オランダ | 401 |
| 4 | ルワンダ | 390 |
| 5 | インド | 369 |
| 6 | ハイチ | 367 |
| 7 | ベルギー | 350 |
| 8 | 日本 | 343 |
| 9 | フィリピン | 312 |
| 10 | スリランカ | 311 |

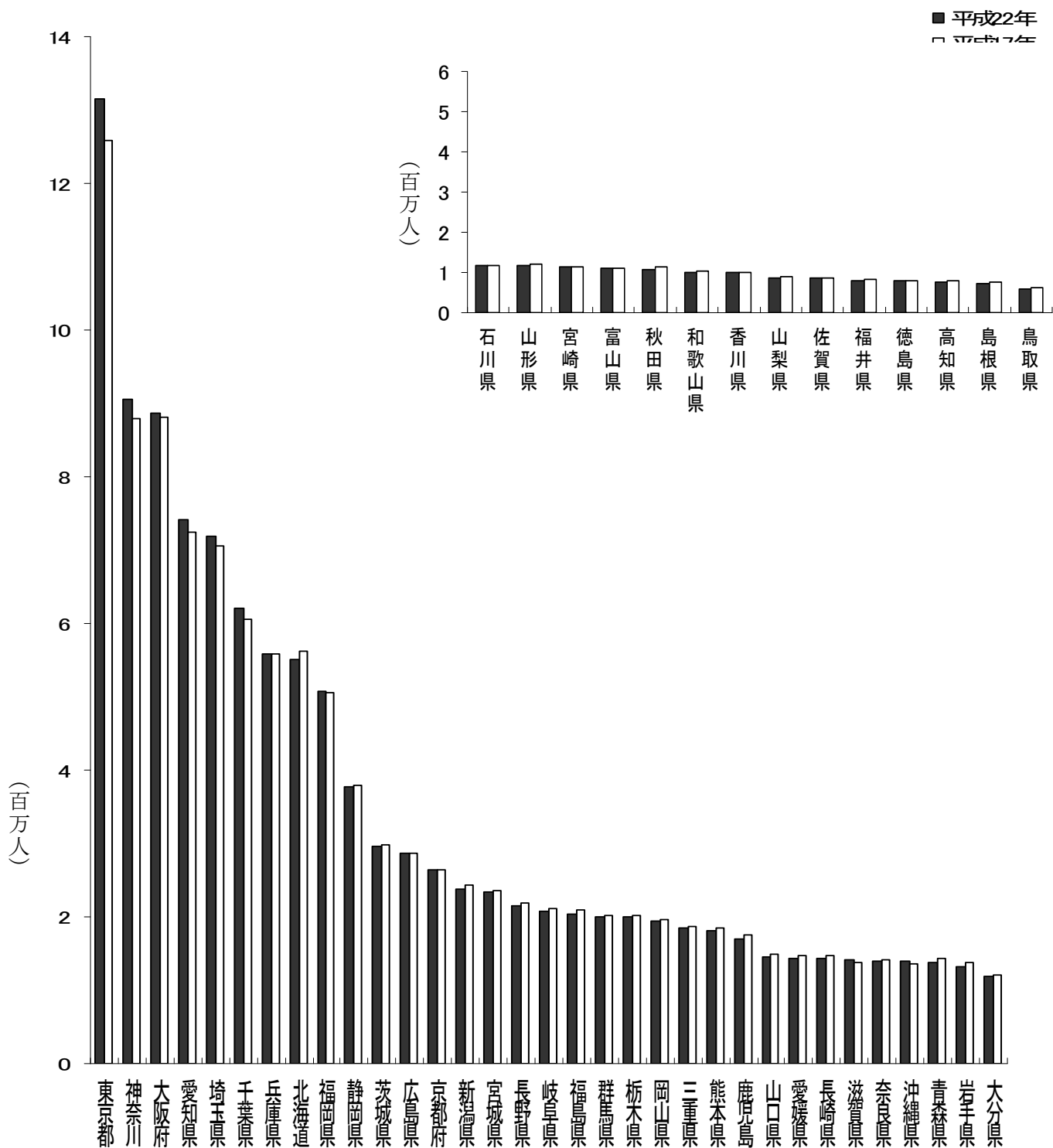
資料:United Nations, "World Population Prospects, The 2008 Revision" による 2010 年の中位推計値。
ただし、日本は国勢調査の結果による。
人口 1000 万人以上の国について算出。

2 熊本県の人口

(1) 人口

平成 22 年国勢調査による 10 月 1 日現在の熊本県の人口は、1,817,426 人で、全国人口（128,057,352 人）の 1.4% を占め、全国 47 都道府県第 23 位となっている。（図 1）

図 1 都道府県人口



(2) 人口密度

熊本県の人口密度は 245 人/K m²で、全国平均 (343 人/K m²) を下回り、全国第 27 位となっている。

(3) 人口の推移

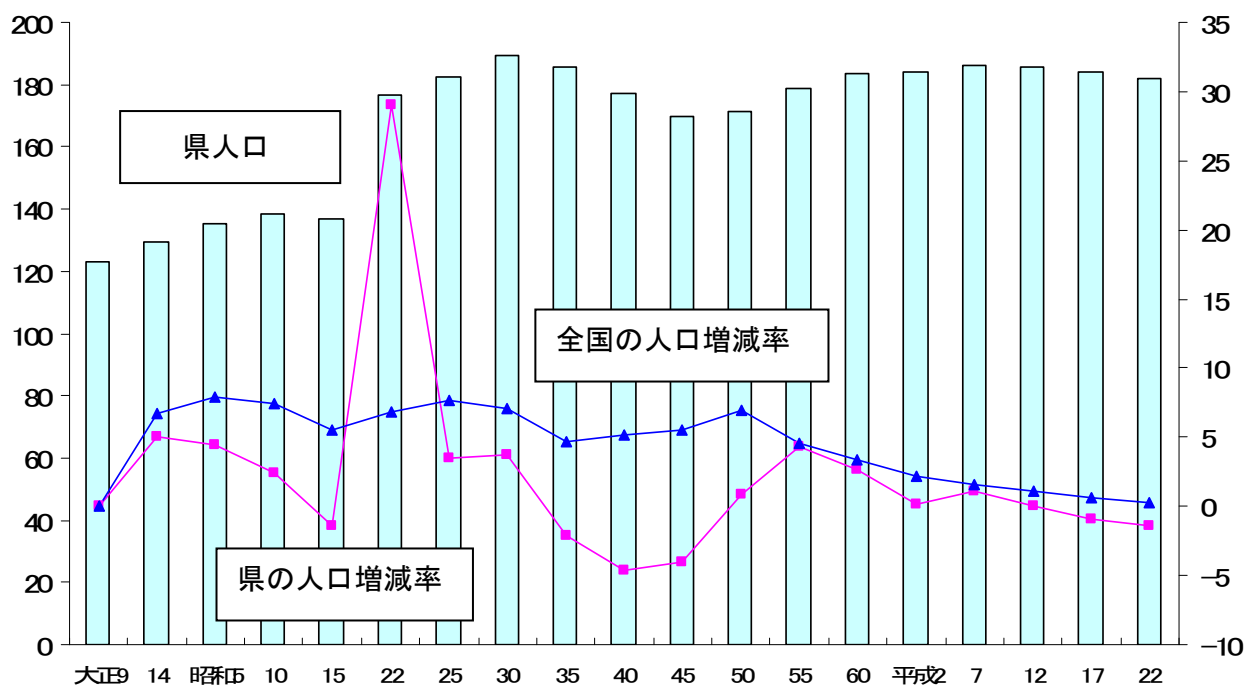
熊本県の人口は、平成 17 年の前回調査(1,842,233 人)から 5 年間で 24,807 人(1.35%) 減少した。この間全国の人口は約 29 万人 (0.23%) 増加しており、人口が増加しているのは 9 都府県、人口が減少しているのは 38 道県で、熊本県の人口増減率は全国で 23 番目 (高い方から) となっている。

熊本県の人口の推移をみると、大正 9 年から昭和 30 年までは、戦時体制下の昭和 10 年～15 年にわずかに減少したのを除いて増加を続け、特に、昭和 22 年には、29.06%と高い増加率を示した。昭和 30 年～35 年には人口減少に転じ、昭和 45 年まで減少が続いたが、昭和 45 年～50 年に再び人口増加に転じた。しかし、その増加のテンポも昭和 55 年 (増加率 4.38%) をピークに鈍化し始め、前々回の国勢調査からは減少に転じている。(表 3、図 2)

表 3 熊本県の人口の推移

| 年次 | 人口(人) | 5年間の人口増減(県内) | | 5年間の人口増減(全国) | | 全国人口に占める割合(%) |
|-----|-----------|--------------|--------|--------------|--------|---------------|
| | | 増減数(人) | 増減率(%) | 人口(人) | 増減率(%) | |
| 大正9 | 1,233,233 | — | — | 55,963,053 | — | 2.20 |
| 14 | 1,296,086 | 62,853 | 5.10 | 59,736,822 | 6.74 | 2.17 |
| 昭和5 | 1,353,993 | 57,907 | 4.47 | 64,450,005 | 7.89 | 2.10 |
| 10 | 1,387,054 | 33,061 | 2.44 | 69,254,148 | 7.45 | 2.00 |
| 15 | 1,368,179 | ▲ 18,875 | ▲ 1.36 | 73,114,308 | 5.57 | 1.87 |
| 22 | 1,765,726 | 397,547 | 29.06 | 78,101,473 | 6.82 | 2.26 |
| 25 | 1,827,582 | 61,856 | 3.50 | 84,114,574 | 7.70 | 2.17 |
| 30 | 1,895,663 | 68,081 | 3.73 | 90,076,594 | 7.09 | 2.10 |
| 35 | 1,856,192 | ▲ 39,471 | ▲ 2.08 | 94,301,623 | 4.69 | 1.97 |
| 40 | 1,770,736 | ▲ 85,456 | ▲ 4.60 | 99,209,137 | 5.20 | 1.78 |
| 45 | 1,700,229 | ▲ 70,507 | ▲ 3.98 | 104,665,171 | 5.50 | 1.62 |
| 50 | 1,715,273 | 15,044 | 0.88 | 111,939,643 | 6.95 | 1.53 |
| 55 | 1,790,327 | 75,054 | 4.38 | 117,060,396 | 4.57 | 1.53 |
| 60 | 1,837,747 | 47,420 | 2.65 | 121,048,923 | 3.41 | 1.52 |
| 平成2 | 1,840,326 | 2,579 | 0.14 | 123,611,167 | 2.12 | 1.49 |
| 7 | 1,859,793 | 19,467 | 1.06 | 125,570,246 | 1.58 | 1.48 |
| 12 | 1,859,344 | ▲ 449 | ▲ 0.02 | 126,925,843 | 1.08 | 1.46 |
| 17 | 1,842,233 | ▲ 17,111 | ▲ 0.92 | 127,767,994 | 0.66 | 1.44 |
| 22 | 1,817,426 | ▲ 24,807 | ▲ 1.35 | 128,057,352 | 0.23 | 1.42 |

図2 熊本県の人口及び人口増減率の推移（大正9年～平成22年）
 (万人) (％)



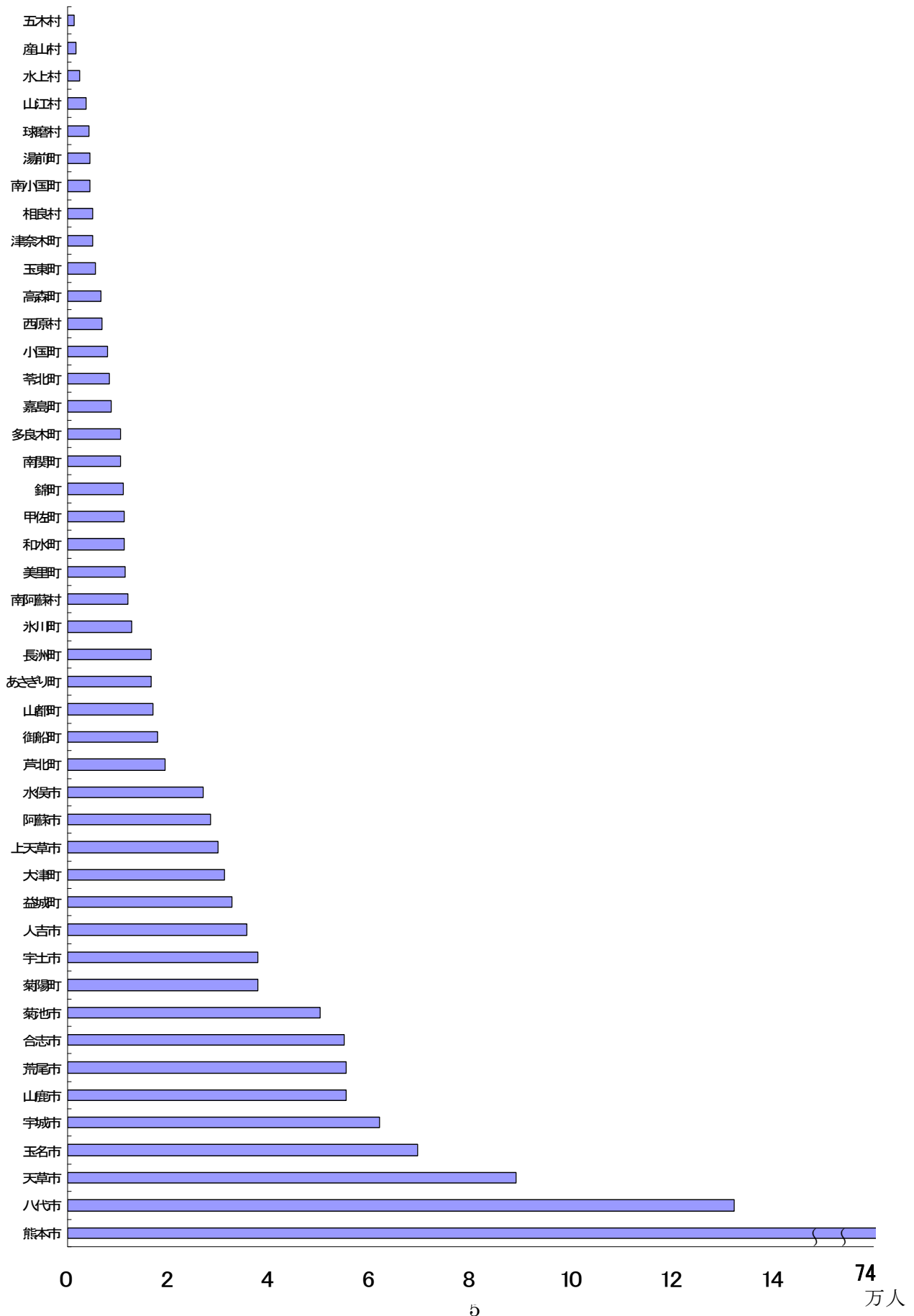
3 市町村の人口

(1) 人口

市町村別に人口をみると、熊本市が734,474人で県全体に占める割合が40.4%と最も多く、次いで八代市 132,266人(同7.3%)、天草市 89,065人(同4.9%)、玉名市 69,541人(同3.8%)、宇城市 61,878人(同3.4%)、山鹿市 55,391人(同3.0%)の順となっている。(図3)

なお、熊本市の人口は、静岡県浜松市に次いで全国で第18位となっている。

图3 市町村别人口（平成22年）



(2) 人口密度

人口密度を市町村別にみると、熊本市が1K m²当たり1,885.5人と最も高く、県平均(245人/K m²)の7.7倍となっている。以下、合志市(1,034.5人/K m²)、菊陽町(1,004.6人/K m²)、荒尾市(968.2人/K m²)と続いており、県平均を上回るのは12市町となっている。

一方、人口密度が最も低いのは、五木村の4.8人/K m²で、次いで水上村(12.6人/K m²)、球磨村(20.4人/K m²)、産山村(26.4人/K m²)の順であり、33市町村が県平均を下回っている。(表5)

表4 市町村の人口密度—上位10位—

| 順位 | 人口密度(人/km ²) | | | |
|----|--------------------------|---------|------|------|
| | 高い | | 低い | |
| 1 | 熊本市 | 1,885.5 | 五木村 | 4.8 |
| 2 | 合志市 | 1,034.5 | 水上村 | 12.6 |
| 3 | 菊陽町 | 1,004.4 | 球磨村 | 20.5 |
| 4 | 荒尾市 | 968.0 | 産山村 | 26.4 |
| 5 | 長洲町 | 853.6 | 山江村 | 30.4 |
| 6 | 嘉島町 | 520.8 | 山都町 | 31.2 |
| 7 | 宇土市 | 508.5 | 南小国町 | 38.2 |
| 8 | 益城町 | 497.6 | 高森町 | 38.4 |
| 9 | 玉名市 | 455.9 | 相良村 | 52.2 |
| 10 | 氷川町 | 381.9 | 小国町 | 57.5 |

(3) 人口の増減

市町村別の人口増減をみると、前回の国勢調査に比べ人口が増加したのは、6市町村、人口が減少したのは39市町村となっている。

人口増加率が高い市町村は、菊陽町(16.3%)、大津町(7.3%)、西原村(6.9%)、合志市(6.5%)、嘉島町(2.2%)となっており、前回に引き続き熊本市近郊市町村で人口増加が目立っている。

菊陽町の人口増加率(16.3%)は、全国の市町村の中において、第4番目の順位である。

一方、人口減少率が大きい市町村は、五木村(11.3%)、球磨村(11.2%)、山都町(9.5%)、小国町(8.6%)、相良村(8.6%)となっている。(表5、図4)

図4 市町村別の人口増減率（2010年国勢調査／2005年国勢調査）

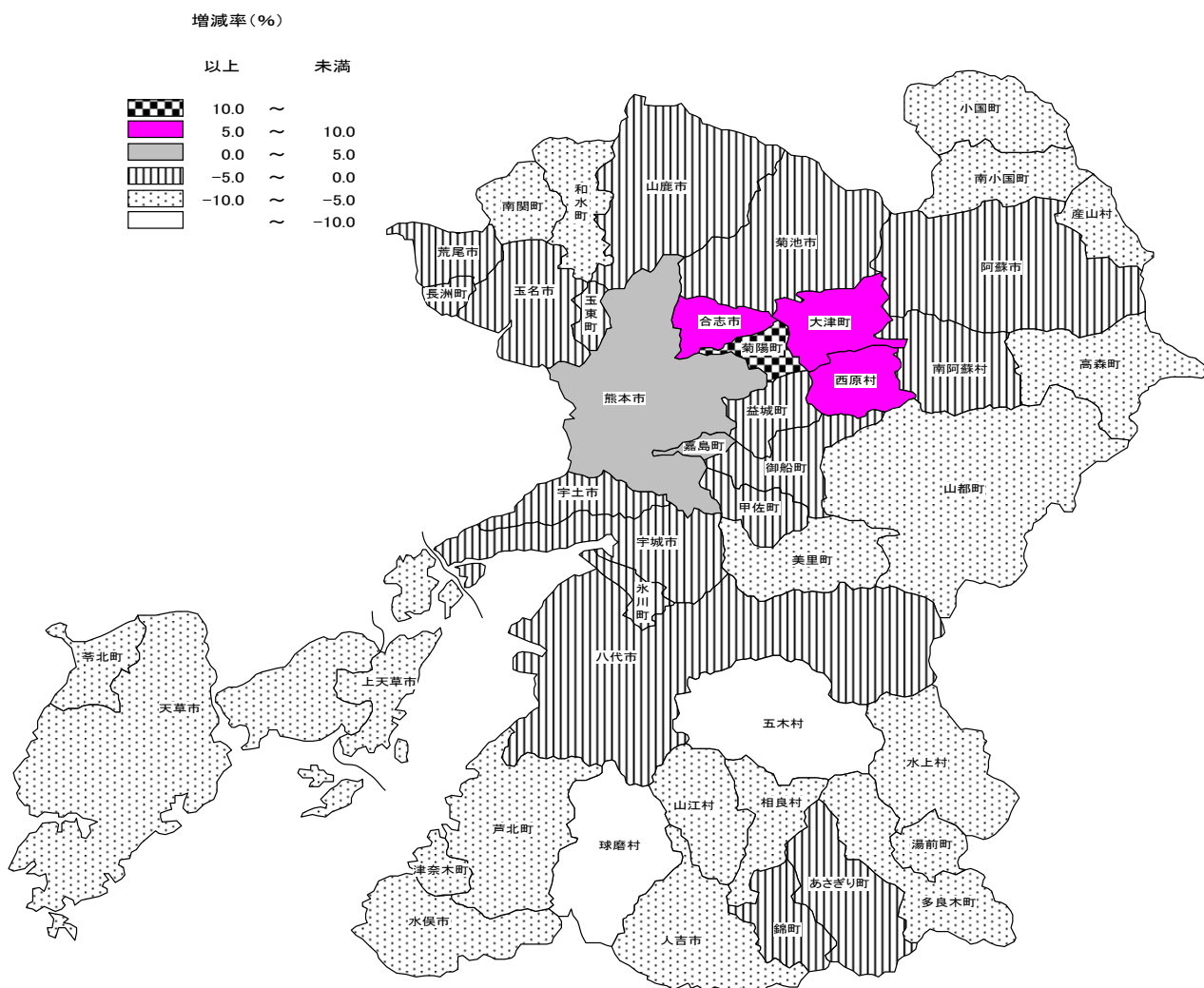


表5 市町村の人口増減－上位10位－

| 順位 | 人 | | | | 口 | |
|----|-------------|-------------|-------------|-------------|-------------|--|
| | 総人口数(人) | 人口増減数(増加順)人 | 人口増減率(増加順)% | 人口増減数(減少順)人 | 人口増減率(減少順)% | |
| 1 | 熊本市 734,474 | 熊本市 6,496 | 菊陽町 16.3 | 天草市 ▲7,408 | 五木村 ▲11.3 | |
| 2 | 八代市 132,266 | 菊陽町 5,300 | 大津町 7.3 | 八代市 ▲4,620 | 球磨村 ▲11.2 | |
| 3 | 天草市 89,065 | 合志市 3,355 | 西原村 6.9 | 上天草市 ▲2,600 | 山都町 ▲9.5 | |
| 4 | 玉名市 69,541 | 大津町 2,127 | 合志市 6.5 | 山鹿市 ▲2,335 | 小国町 ▲8.6 | |
| 5 | 宇城市 61,878 | 西原村 440 | 合志市 6.5 | 玉名市 ▲2,310 | 相良村 ▲8.6 | |
| 6 | 山鹿市 55,391 | 嘉島町 184 | 熊本市 0.9 | 水俣市 ▲2,142 | 上天草市 ▲8.0 | |
| 7 | 荒尾市 55,321 | - | - | 人吉市 ▲1,972 | 天草市 ▲7.7 | |
| 8 | 合志市 55,002 | - | - | 山都町 ▲1,780 | 湯前町 ▲7.4 | |
| 9 | 菊池市 50,194 | - | - | 菊池市 ▲1,668 | 多良木町 ▲7.4 | |
| 10 | 菊陽町 37,734 | - | - | 芦北町 ▲1,524 | 水上村 ▲7.4 | |

4 世帯

熊本県の世帯数は、688,234 世帯で、平成17年（667,533 世帯）に比べて 20,701 世帯、率にして、3.10%の増加となっている。

1 世帯当たりの人員は 2.64 人で、全国平均（2.46 人）を上回っているが、前回（2.76 人）に比べ 0.12 人少なくなっており、世帯規模の縮小傾向は昭和 30 年代以降続いている。（表 6、図 5）

一世帯当たりの人員を市町村別にみると、市町村別にみると、最も多いのは相良村（3.23 人）、以下、氷川町（3.20 人）、山江村（3.17 人）、和水町（3.10 人）、錦町（3.07 人）となっている。逆に、最も少ないのは、五木村（2.40 人）、以下、熊本市（2.43 人）、水俣市（2.48 人）、人吉市（2.54 人）、南阿蘇村（2.60 人）、天草市（2.60 人）となっている。（表 7）

図 5 熊本県の世帯数及び 1 世帯あたり人員の推移

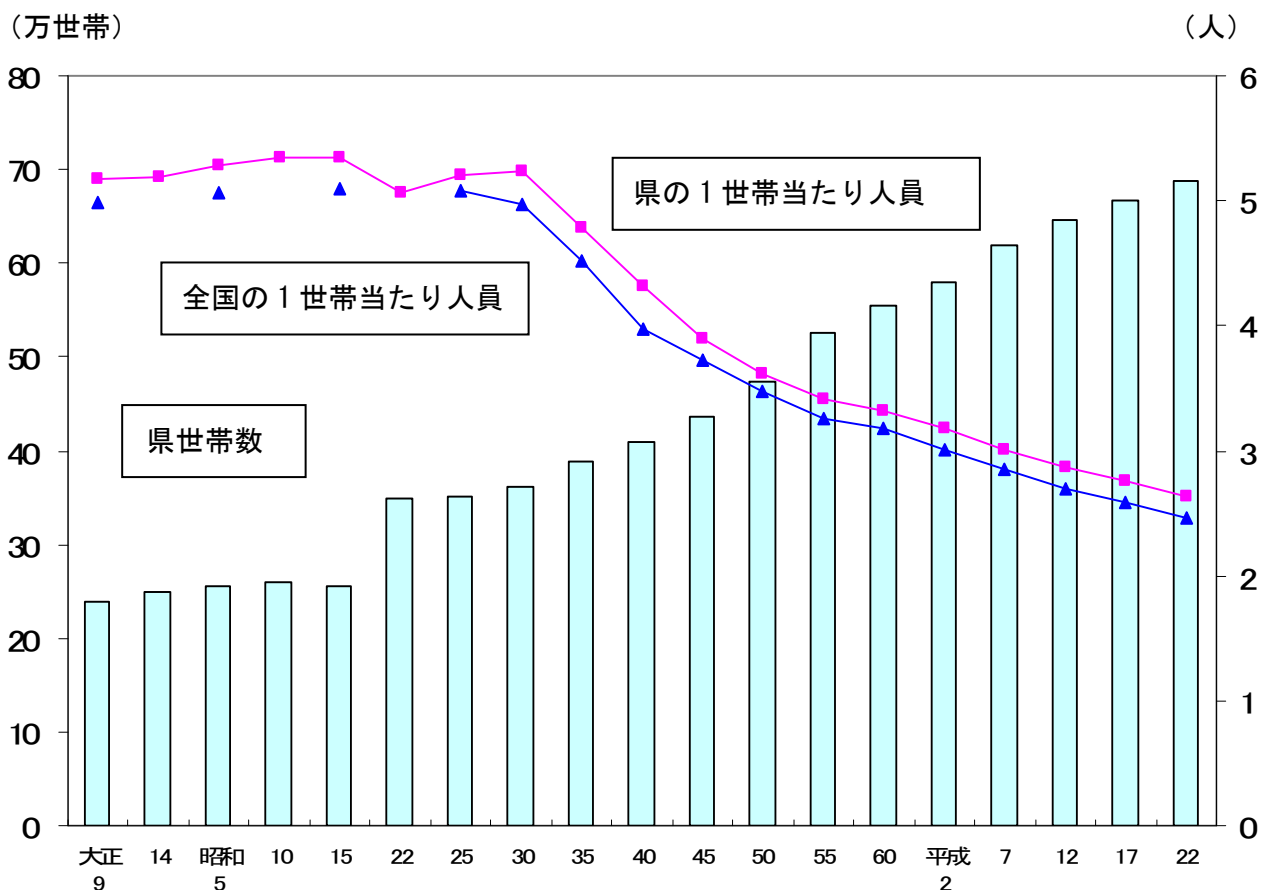


表6 熊本県の世帯数及び1世帯あたり人員の推移

| 年次 | 世帯数(世帯) | 5年間の世帯増減 | | 1世帯あたり人員(人) | 全国 | | |
|------|---------|----------|--------|-------------|------------|--------|-------------|
| | | 実数(世帯) | 率(%) | | 世帯数(世帯) | 増減率(%) | 1世帯あたり人員(人) |
| 大正 9 | 238,696 | — | — | 5.17 | 11,220,849 | — | 4.99 |
| 14 | 249,642 | 10,946 | 4.59 | 5.19 | — | — | — |
| 昭和 5 | 256,258 | 6,616 | 2.65 | 5.28 | 12,705,278 | — | 5.07 |
| 10 | 259,467 | 3,209 | 1.25 | 5.35 | — | — | — |
| 15 | 256,229 | ▲ 3,238 | ▲ 1.25 | 5.34 | 14,342,282 | — | 5.10 |
| 22 | 348,273 | 92,044 | 35.92 | 5.07 | — | — | — |
| 25 | 351,093 | 2,820 | 0.81 | 5.21 | 16,580,129 | — | 5.07 |
| 30 | 362,477 | 11,384 | 3.24 | 5.23 | 18,123,105 | 9.31 | 4.97 |
| 35 | 388,274 | 25,797 | 7.12 | 4.78 | 20,859,786 | 15.10 | 4.52 |
| 40 | 409,603 | 21,329 | 5.49 | 4.32 | 24,940,053 | 19.56 | 3.98 |
| 45 | 436,469 | 26,866 | 6.56 | 3.90 | 28,093,012 | 12.64 | 3.73 |
| 50 | 473,421 | 36,952 | 8.47 | 3.62 | 32,140,763 | 14.41 | 3.48 |
| 55 | 525,564 | 52,143 | 11.01 | 3.41 | 36,015,026 | 12.05 | 3.25 |
| 60 | 553,963 | 28,399 | 5.40 | 3.32 | 38,133,297 | 5.88 | 3.17 |
| 平成 2 | 578,862 | 24,899 | 4.49 | 3.18 | 41,035,777 | 7.61 | 3.01 |
| 7 | 618,211 | 39,349 | 6.80 | 3.01 | 44,107,856 | 7.49 | 2.85 |
| 12 | 647,216 | 29,005 | 4.69 | 2.87 | 47,062,743 | 6.70 | 2.70 |
| 17 | 667,533 | 20,317 | 3.14 | 2.76 | 49,529,232 | 5.24 | 2.58 |
| 22 | 688,234 | 20,701 | 3.10 | 2.64 | 51,950,504 | 4.89 | 2.46 |

表7 市町村の1世帯あたり人員ー上位10位ー

| 順位 | 1世帯あたり人員(人) | | | |
|----|-------------|------|------|------|
| | 多い | | 少ない | |
| 1 | 相良村 | 3.23 | 五木村 | 2.40 |
| 2 | 氷川町 | 3.20 | 熊本市 | 2.43 |
| 3 | 山江村 | 3.17 | 水俣市 | 2.48 |
| 4 | 和水町 | 3.10 | 人吉市 | 2.54 |
| 5 | 錦町 | 3.07 | 南阿蘇村 | 2.60 |
| 6 | あさぎり町 | 3.07 | 天草市 | 2.60 |
| 7 | 西原村 | 3.06 | 南小国町 | 2.60 |
| 8 | 玉東町 | 3.04 | 荒尾市 | 2.65 |
| 9 | 甲佐町 | 3.03 | 高森町 | 2.66 |
| 10 | 菊池市 | 3.00 | 菊陽町 | 2.67 |

II 推計人口調査結果報告

1 年齢3区分別人口

(1)年齢構造係数

年少人口を11.8ポイント上回る老年人口

平成22年10月1日現在の人口を年齢3区分別にみると、年少人口(0～14歳)は249,606人(県の総人口に対する割合13.8%)、生産年齢人口(15～64歳)は1,093,440人(同60.5%)、老年人口(65歳以上)は463,266人(同25.6%)で、5年前に比べて年少人口は14,407人減、生産年齢人口は45,685人減、老年人口は26,022人増となっている。依然として年少人口の減少と老年人口の増加が顕著であり、平成7年以降は、老年人口が年少人口を上回り、本年も老年人口が11.8ポイント上回っており、老年人口の総人口に対する割合は、第1回国勢調査(大正9年)以降過去最高となった。

表8 年齢3区分別人口及び割合の推移(熊本県)

| | 年齢3区分別人口(人) | | | 年齢構造係数(総人口に対する割合)(%) | | |
|------|-----------------|--------------------|-----------------|----------------------|--------|------|
| | 年少人口 (0～14歳) | 生産年齢人口 (15～64歳) | 老年人口 (65歳以上) | 年少人口 | 生産年齢人口 | 老年人口 |
| 大正9年 | 442,935 | 711,440 | 78,858 | 35.9 | 57.7 | 6.4 |
| 14 | 475,188 | 741,432 | 79,466 | 36.7 | 57.2 | 6.1 |
| 昭和5 | 505,792 | 767,136 | 81,065 | 37.4 | 56.7 | 6.0 |
| 10 | 528,251 | 773,308 | 85,495 | 38.1 | 55.8 | 6.2 |
| 15 | 512,092 | 767,177 | 88,462 | 37.4 | 56.1 | 6.5 |
| 22 | 634,369 | 1,031,974 | 99,383 | 35.9 | 58.4 | 5.6 |
| 25 | 662,547 | 1,059,501 | 105,459 | 36.3 | 58.0 | 5.8 |
| 30 | 669,862 | 1,112,182 | 113,600 | 35.3 | 58.7 | 6.0 |
| 35 | 629,548 | 1,099,534 | 127,110 | 33.9 | 59.2 | 6.8 |
| 40 | 521,466 | 1,105,606 | 143,664 | 29.4 | 62.4 | 8.1 |
| 45 | 429,523 | 1,110,662 | 160,044 | 25.3 | 65.3 | 9.4 |
| 50 | 397,402 | 1,134,900 | 182,859 | 23.2 | 66.2 | 10.7 |
| 55 | 395,027 | 1,185,078 | 210,051 | 22.1 | 66.2 | 11.7 |
| 60 | 389,073 | 1,206,658 | 241,855 | 21.2 | 65.7 | 13.2 |
| 平成2 | 355,634 | 1,198,319 | 284,017 | 19.3 | 65.1 | 15.4 |
| 7 | 321,462 | 1,196,479 | 340,924 | 17.3 | 64.3 | 18.3 |
| 12 | 288,654 | 1,173,790 | 396,020 | 15.5 | 63.1 | 21.3 |
| 17 | 264,013 | 1,139,125 | 437,244 | 14.3 | 61.8 | 23.7 |
| 18 | 260,947 | 1,129,635 | 445,327 | 14.2 | 61.5 | 24.3 |
| 19 | 257,789 | 1,118,788 | 451,711 | 14.1 | 61.2 | 24.7 |
| 20 | 255,731 | 1,109,527 | 456,897 | 14.0 | 60.9 | 25.1 |
| 21 | 253,546 | 1,099,148 | 463,291 | 14.0 | 60.5 | 25.5 |
| 22 | 249,606 | 1,093,440 | 463,266 | 13.8 | 60.5 | 25.6 |

注) 1 大正9～平成17年、平成22年は国勢調査(年齢不詳を除く)による常住人口。

2 平成18～21年は熊本県推計人口調査による。

※ 「年齢不詳」人口については、各年齢階級の総人口に占める割合に基づいて按分している。

(参考資料)

全国からみた熊本県の年齢3区分別人口割合

全国における年少人口の割合は昭和 55 年 (23.5%) 以降、生産年齢の人口は平成 7 年 (69.5%) 以降低下が続いている。一方で、老年人口の割合は昭和 25 年 (4.9%) 以降上昇が続いており、平成 21 年 (22.7%) はこれまでの最高となっている。

本県においては、年少人口の割合は昭和30年、生産年齢人口の割合は昭和60年以降、全国より早い時期から低下し続けているが、老年人口の割合は昭和 25 年以降、全国と同様の時期から年々上昇している。

本県の平成 21 年 10 月 1 日における年齢3区分別人口の割合 (年齢構造係数) の全国順位は、年少人口が 6 位、生産年齢人口が 35 位、老年人口が 18 位 (いずれも高い方から) となっている。

年齢3区分別人口及び割合の推移 (全国)

| | 年齢3区分別人口(千人) | | | 年齢構造係数(総人口に対する割合)(%) | | |
|------|-----------------|--------------------|-----------------|----------------------|--------|------|
| | 年少人口 (0~14歳) | 生産年齢人口 (15~64歳) | 老年人口 (65歳以上) | 年少人口 | 生産年齢人口 | 老年人口 |
| 大正9年 | 20,416 | 32,605 | 2,941 | 36.5 | 58.3 | 5.3 |
| 14 | 21,924 | 34,792 | 3,021 | 36.7 | 58.2 | 5.1 |
| 昭和5 | 23,579 | 37,807 | 3,064 | 36.6 | 58.7 | 4.8 |
| 10 | 25,545 | 40,484 | 3,225 | 36.9 | 58.5 | 4.7 |
| 15 | 26,383 | 42,096 | 3,454 | 36.7 | 58.5 | 4.8 |
| 22 | 27,573 | 46,783 | 3,745 | 35.3 | 59.9 | 4.8 |
| 25 | 29,430 | 49,661 | 4,109 | 35.4 | 59.7 | 4.9 |
| 30 | 29,798 | 54,730 | 4,747 | 33.4 | 61.3 | 5.3 |
| 35 | 28,067 | 60,002 | 5,350 | 30.0 | 64.2 | 5.7 |
| 40 | 25,166 | 66,928 | 6,181 | 25.6 | 68.1 | 6.3 |
| 45 | 24,823 | 71,566 | 7,331 | 23.9 | 69.0 | 7.1 |
| 50 | 27,232 | 75,839 | 8,869 | 24.3 | 67.7 | 7.9 |
| 55 | 27,524 | 78,884 | 10,653 | 23.5 | 67.4 | 9.1 |
| 60 | 26,042 | 82,535 | 12,472 | 21.5 | 68.2 | 10.3 |
| 平成2 | 22,544 | 86,140 | 14,928 | 18.2 | 69.7 | 12.1 |
| 7 | 20,033 | 87,260 | 18,277 | 16.0 | 69.5 | 14.6 |
| 12 | 18,505 | 86,380 | 22,041 | 14.6 | 68.1 | 17.4 |
| 17 | 17,585 | 84,422 | 25,761 | 13.8 | 66.1 | 20.2 |
| 18 | 17,435 | 83,731 | 26,604 | 13.6 | 65.5 | 20.8 |
| 19 | 17,293 | 83,015 | 27,464 | 13.5 | 65.0 | 21.5 |
| 20 | 17,176 | 82,300 | 28,216 | 13.5 | 64.5 | 22.1 |
| 21 | 17,011 | 81,493 | 29,005 | 13.3 | 63.9 | 22.7 |

資料：総務省統計局「人口推計年報」による。

- 注) 1 各年 10 月 1 日現在
 2 大正 9~平成 17 年は国勢調査による常住人口
 3 平成 18~21 年は総務省統計局人口推計による。

(2) 年齢構造指数

老年化指数は 185.3、前年より 2.6 ポイント上昇

年齢構造指数についてみると、平成 22 年 10 月 1 日現在の年少人口指数（生産年齢人口に対する年少人口の比率）は 22.8、老年人口指数（生産年齢人口に対する老年人口の比率）は 42.4 となっている。

年少人口指数は昭和 30 年以降低下傾向を続けているのに対し、老年人口指数は昭和 25 年以降上昇を続けており、平成 7 年からは老年人口指数が年少人口指数を上回っている。本年は 5 年前と比べ、年少人口指数は 0.4 ポイント低下し、老年人口指数が 4.0 ポイント上昇している。その結果、従属人口指数（生産年齢人口に対する年少人口と老年人口の比率）は 3.6 ポイント上昇して 65.2 となり、生産年齢人口 1.5 人に対して 1 人の割合で、こどもと高齢者がいることになる。

また、人口の高齢化の程度を鋭敏に示す指標となる老年化指数（年少人口に対する老年人口の比率）は、昭和 25 年以降上昇しており、平成 7 年に 100 を超えて以降は毎年 5 ポイント前後の上昇を続け、本年は 185.6 となり、少子・高齢化が強まってきている。

表 9 年齢構造指数の推移

| | 熊 本 県 | | | | 全 国 | | | |
|------|----------------------|----------------------|----------------------|---------------------|----------------------|----------------------|----------------------|---------------------|
| | 年少人口指数 ¹⁾ | 老年人口指数 ²⁾ | 従属人口指数 ³⁾ | 老年化指数 ⁴⁾ | 年少人口指数 ¹⁾ | 老年人口指数 ²⁾ | 従属人口指数 ³⁾ | 老年化指数 ⁴⁾ |
| 大正9年 | 62.3 | 11.1 | 73.3 | 17.8 | 62.6 | 9.0 | 71.6 | 14.4 |
| 14 | 64.1 | 10.7 | 74.8 | 16.7 | 63.0 | 8.7 | 71.7 | 13.8 |
| 昭和5 | 65.9 | 10.6 | 76.5 | 16.0 | 62.4 | 8.1 | 70.5 | 13.0 |
| 10 | 68.3 | 11.1 | 79.4 | 16.2 | 63.1 | 8.0 | 71.1 | 12.6 |
| 15 | 66.8 | 11.5 | 78.3 | 17.3 | 62.7 | 8.2 | 70.9 | 13.1 |
| 22 | 61.5 | 9.6 | 71.1 | 15.7 | 58.9 | 8.0 | 66.9 | 13.6 |
| 25 | 62.5 | 10.0 | 72.5 | 15.9 | 59.3 | 8.3 | 67.5 | 14.0 |
| 30 | 60.2 | 10.2 | 70.4 | 17.0 | 54.4 | 8.7 | 63.1 | 15.9 |
| 35 | 57.3 | 11.6 | 68.8 | 20.2 | 46.8 | 8.9 | 55.7 | 19.1 |
| 40 | 47.2 | 13.0 | 60.2 | 27.6 | 37.6 | 9.2 | 46.8 | 24.6 |
| 45 | 38.7 | 14.4 | 53.1 | 37.3 | 34.7 | 10.2 | 44.9 | 29.5 |
| 50 | 35.0 | 16.1 | 51.1 | 46.0 | 35.9 | 11.7 | 47.6 | 32.6 |
| 55 | 33.3 | 17.7 | 51.1 | 53.2 | 34.9 | 13.5 | 48.4 | 38.7 |
| 60 | 32.2 | 20.0 | 52.3 | 62.2 | 31.6 | 15.1 | 46.7 | 47.9 |
| 平成2 | 29.7 | 23.7 | 53.4 | 79.9 | 26.2 | 17.3 | 43.5 | 66.2 |
| 7 | 26.9 | 28.5 | 55.4 | 106.1 | 23.0 | 20.9 | 43.9 | 91.2 |
| 12 | 24.6 | 33.7 | 58.3 | 137.2 | 21.4 | 25.5 | 46.9 | 119.1 |
| 17 | 23.2 | 38.4 | 61.6 | 165.6 | 20.8 | 30.5 | 51.3 | 146.5 |
| 18 | 23.1 | 39.4 | 62.5 | 170.7 | 20.8 | 31.8 | 52.6 | 152.6 |
| 19 | 23.0 | 40.4 | 63.4 | 175.2 | 20.8 | 33.1 | 53.9 | 158.8 |
| 20 | 23.0 | 41.2 | 64.2 | 178.7 | 20.9 | 34.3 | 55.2 | 164.3 |
| 21 | 23.1 | 42.2 | 65.2 | 182.7 | 20.9 | 35.6 | 56.5 | 170.5 |
| 22 | 22.8 | 42.4 | 65.2 | 185.6 | - | - | - | - |

注) 1 大正 9～平成 17 年、平成 22 年は国勢調査による人口に基づき算出した。

2 平成 18～21 年は熊本県推計人口調査による人口に基づき算出した。

$$1) \text{ 年少人口指数} = \frac{0 \sim 14 \text{ 歳人口}}{15 \sim 64 \text{ 歳人口}} \times 100$$

$$2) \text{ 老年人口指数} = \frac{65 \text{ 歳以上人口}}{15 \sim 64 \text{ 歳人口}} \times 100$$

$$3) \text{ 従属人口指数} = \frac{0 \sim 14 \text{ 歳人口} + 65 \text{ 歳以上人口}}{15 \sim 64 \text{ 歳人口}} \times 100$$

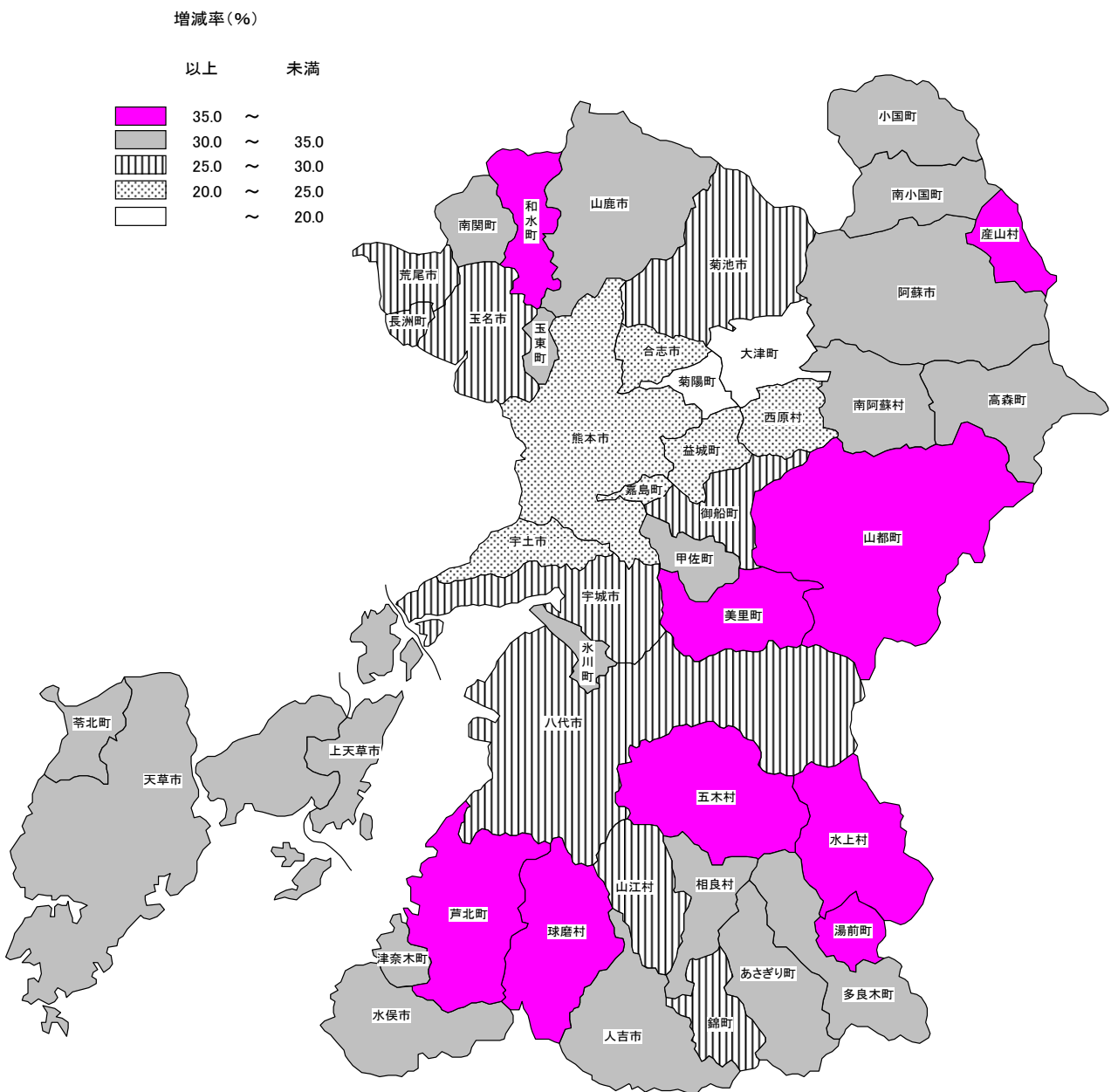
$$4) \text{ 老年化指数} = \frac{65 \text{ 歳以上人口}}{0 \sim 14 \text{ 歳人口}} \times 100$$

(3) 年齢3区分別構成割合(市町村別)
老年人口の割合 30%以上は 28 市町村

市町村別に年齢3区分別構成割合をみると、年少人口（0～14歳）の割合は、菊陽町が17.9%と最も高く、次いで合志市16.7%、大津町16.4%となっている。また、生産年齢人口（15～64歳）の割合は、菊陽町が65.7%と最も高く、次いで大津町64.9%、熊本市64.5%となっており、老年人口（65歳以上）の割合は、五木村が42.1%と最も高く、次いで山都町39.8%、水上村38.5%となっている。

逆に、老年人口の割合が最も低いのは菊陽町の16.4%、次いで大津町18.8%、合志市20.0%となっている。

図6 市町村別老年人口割合(平成22年10月1日現在)



2 人口動態

(1) 人口増減の推移

県内人口は、長期に自然減、社会減傾向にある

昭和41年以降の人口増減の推移をみると、自然増減については、昭和41年～60年は1万人～1万3千人台の間で、ほぼ安定的に推移してきたが、昭和61年からは減少傾向で推移してきている。これは、出生数の減少と死亡数の増加によるものである。平成15年からは出生者数が死亡者数を下回り、自然増減はマイナスとなっている。

社会増減については、高度成長期における大都市圏への人口流出が続き、昭和45年に、39,626人の大幅な転出超過を記録し、減少のピークを迎えた。その後、人口流出は徐々に減少し、昭和51年には4,186人の転入超過となったが、昭和57年に再び減少に転じた。平成5年～8年には増加となったものの、平成9年以降は減少が続いている。本年も、前年同様、転出超過となり減少となっている。

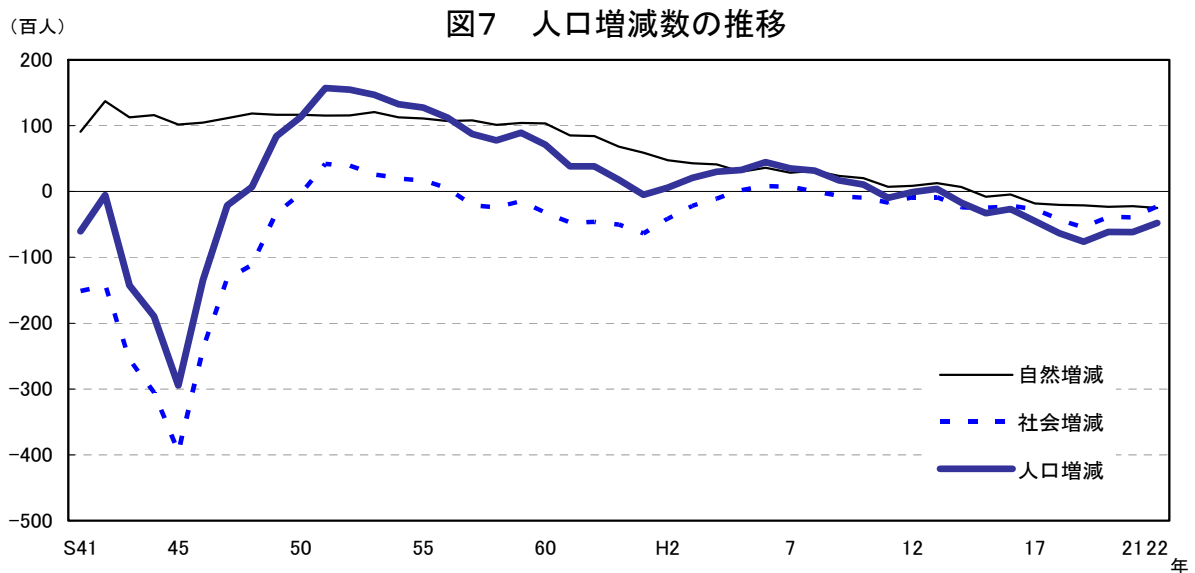
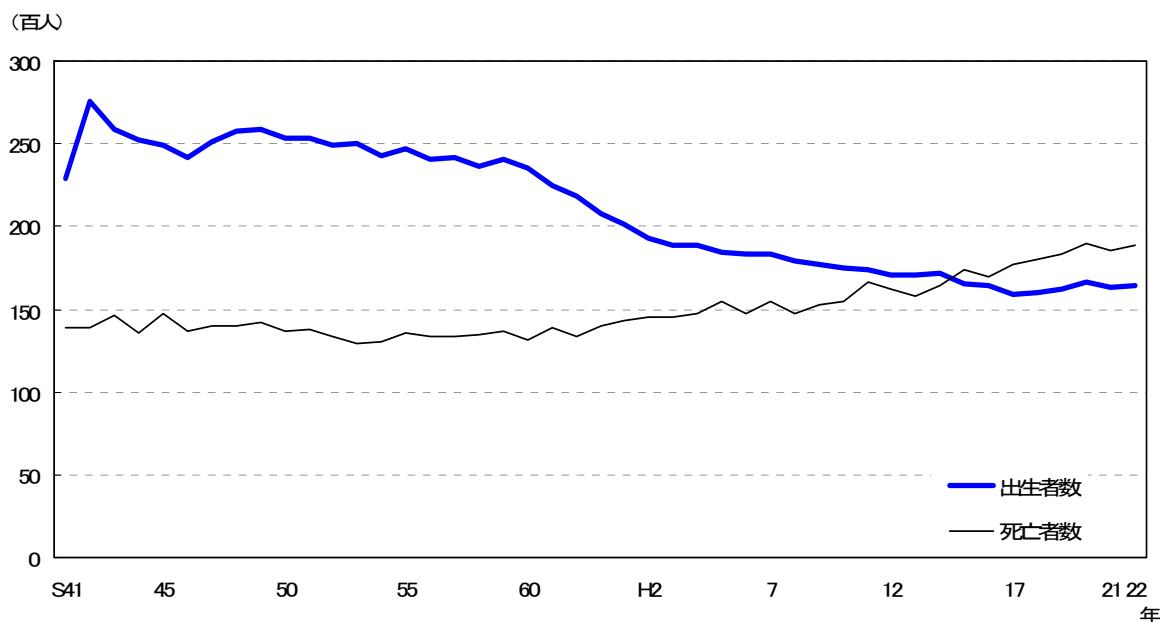


図8 出生、死亡者数の推移



(2) 自然動態

① 自然増減

8年連続で死亡者数が出生者数を上回る

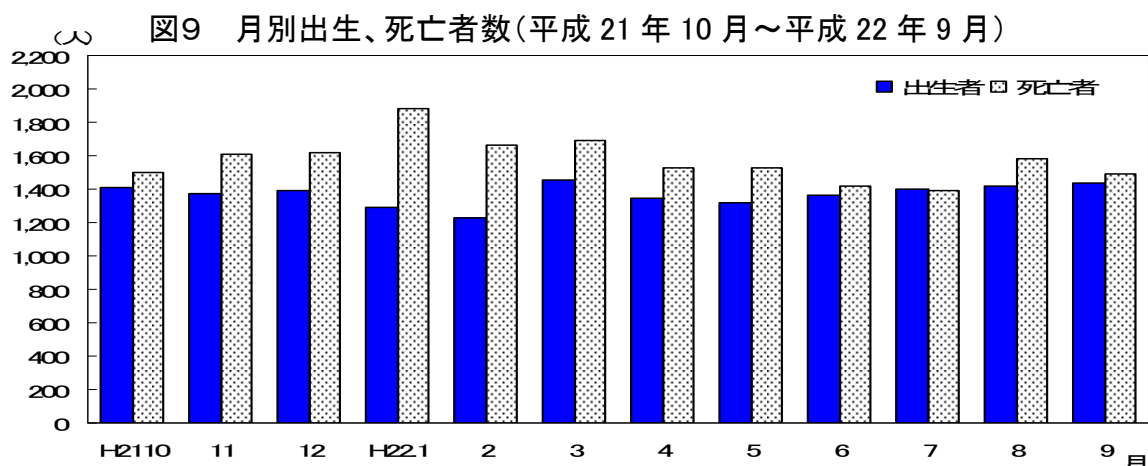
本年の自然増減は▲2,491人（前年▲2,233人）で、この内訳は、出生者16,412人、死亡者18,903人である。8年連続死亡者数が出生者数を上回り、出生数は2年ぶりに増加した（前年に比べ93人増）。また、自然増減率は▲0.14%（前年▲0.12%）、出生率9.03‰（前年8.99‰）、死亡率10.40‰（前年10.22‰）となっている。男女別にみると、男性が出生者8,373人、死亡者9,571人で▲1,198人、女性が出生者8,039人、死亡者9,332人で▲1,293人となっている。

② 月別状況

死亡者数は冬季が多い

出生、死亡者数を月別にみると、出生者数が最も多いのは3月の1,452人で、最も少ないのが2月の1,227人である。

また、死亡者数が最も多いのは1月の1,880人で、最も少ないのは7月の1,391人となっている。



(3) 社会動態

① 社会増減

転出超過により社会動態は2,290人の減少

本年の社会増減は、転入者32,760人（県外29,308人、その他3,452人）、転出者35,050人（県外32,348人、その他2,702人）で、2,290人の転出超過となっており、社会増減率は▲0.13%（前年▲0.22%）である。男女別にみると、男性は転入者18,017人（県外16,453人、その他1,564人）、転出者18,963人（県外17,798人、その他1,165人）で▲946人である。女性は転入者14,743人（県外12,855人、その他1,888人）、転出者16,087人（県外14,550人、その他1,537人）で▲1,344人である。

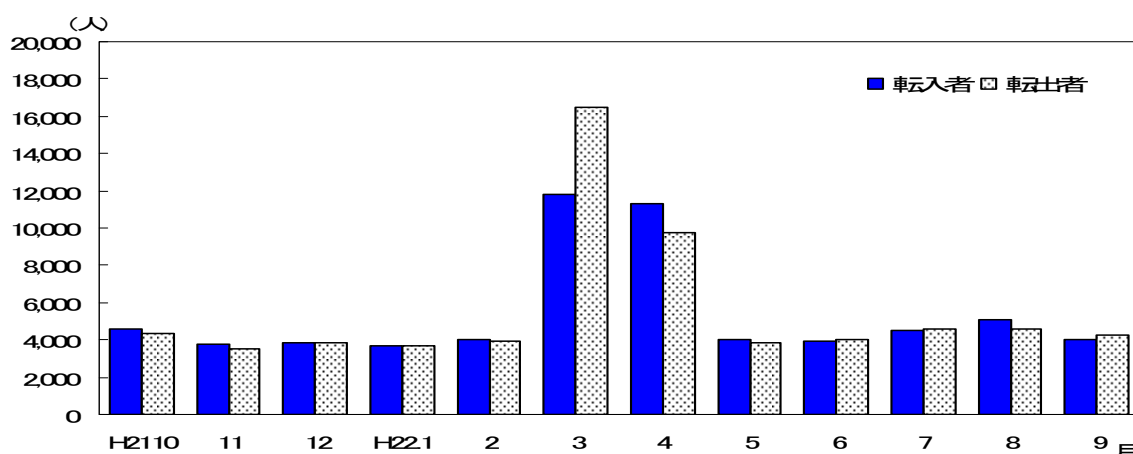
県内間移動者数は、31,838人で、男性15,425人、女性16,413人である。

② 月別状況

移動者の約4割は3月、4月に集中

移動者数を月別にみると、3月が28,231人、4月が21,033人で特に多く、この2ヶ月間で年間総移動者数の37.5%を占めている。これは、主に新規学卒者の進学や就職によるものと思われ、3月中に大幅な転出増による人口減少が生じ、4月に持ち直している。

図10 月別転入、転出者数



③移動の状況

本年の移動状況を県内外別にみると、県内間移動者総数（県内市町村間の転入者と転出者の合計）は63,676人（前年67,832人）で、最も転入超過となった市町村は、合志市の510人、次いで、熊本市398人、菊陽町387人であり、最も転出超過となった市町村は、天草市429人、以下、上天草市164人、菊池市145人、八代市145人、山鹿市125人である。

県外移動者数総数（県外からの転入者と県外への転出者の合計）は67,810人（前年73,687人）となり、その内訳は、転入者32,760人（前年34,875人）、転出者35,050人（前年38,812人）で、2,290人の転出超過（前年3,937人の転出超過）となっている。本県への転入超過となった都道府県は、佐賀県の297人が最も多く、次いで鹿児島県282人、長崎県169人である。逆に、本県からの転出超過となった都道府県は、福岡県1,466人が最も多く、次いで東京都753人、神奈川県388人である。

表10 熊本県から各都道府県間の転出入者数

(単位:人)

| 都道府県名 | 本県への転入者 | 本県からの転出者 | 差数 | 都道府県名 | 本県への転入者 | 本県からの転出者 | 差数 |
|--------|---------|----------|-------|----------|---------|----------|---------|
| 01 北海道 | 238 | 213 | ▲ 25 | 26 京 都 | 400 | 492 | ▲ 92 |
| 02 青 森 | 19 | 39 | ▲ 20 | 27 大 阪 | 1,268 | 1,440 | ▲ 172 |
| 03 岩 手 | 32 | 32 | 0 | 28 兵 庫 | 582 | 678 | ▲ 96 |
| 04 宮 城 | 92 | 87 | ▲ 5 | 29 奈 良 | 146 | 156 | ▲ 10 |
| 05 秋 田 | 14 | 39 | ▲ 25 | 30 和歌山 | 54 | 70 | ▲ 16 |
| 06 山 形 | 49 | 43 | ▲ 6 | 31 鳥 取 | 48 | 50 | ▲ 2 |
| 07 福 島 | 64 | 69 | ▲ 5 | 32 島 根 | 86 | 72 | ▲ 14 |
| 08 茨 城 | 211 | 262 | ▲ 51 | 33 岡 山 | 232 | 279 | ▲ 47 |
| 09 栃 木 | 116 | 105 | ▲ 11 | 34 広 島 | 558 | 595 | ▲ 37 |
| 10 群 馬 | 87 | 118 | ▲ 31 | 35 山 口 | 382 | 461 | ▲ 79 |
| 11 埼 玉 | 656 | 728 | ▲ 72 | 36 徳 島 | 57 | 40 | ▲ 17 |
| 12 千 葉 | 697 | 887 | ▲ 190 | 37 香 川 | 111 | 153 | ▲ 42 |
| 13 東 京 | 2,284 | 3,037 | ▲ 753 | 38 愛 媛 | 185 | 151 | ▲ 34 |
| 14 神奈川 | 1,251 | 1,639 | ▲ 388 | 39 高 知 | 67 | 89 | ▲ 22 |
| 15 新 潟 | 57 | 91 | ▲ 34 | 40 福 岡 | 7,619 | 9,085 | ▲ 1,466 |
| 16 富 山 | 35 | 68 | ▲ 33 | 41 佐 賀 | 1,104 | 807 | ▲ 297 |
| 17 石 川 | 66 | 61 | ▲ 5 | 42 長 崎 | 1,673 | 1,504 | ▲ 169 |
| 18 福 井 | 27 | 33 | ▲ 6 | 43 熊 本 | — | — | — |
| 19 山 梨 | 98 | 89 | ▲ 9 | 44 大 分 | 1,441 | 1,529 | ▲ 88 |
| 20 長 野 | 85 | 112 | ▲ 27 | 45 宮 崎 | 1,652 | 1,580 | ▲ 72 |
| 21 岐 阜 | 153 | 162 | ▲ 9 | 46 鹿 児 島 | 2,721 | 2,439 | ▲ 282 |
| 22 静 岡 | 475 | 375 | ▲ 100 | 47 沖 縄 | 506 | 596 | ▲ 90 |
| 23 愛 知 | 1,136 | 1,240 | ▲ 104 | — 外 国 | 2,807 | 2,429 | ▲ 378 |
| 24 三 重 | 249 | 293 | ▲ 44 | — そ の 他 | 645 | 273 | ▲ 372 |
| 25 滋 賀 | 225 | 260 | ▲ 35 | 熊本県合計 | 32,760 | 35,050 | ▲ 2,290 |

(4) 年齢（5歳階級）別人口移動状況
若年層での移動が顕著

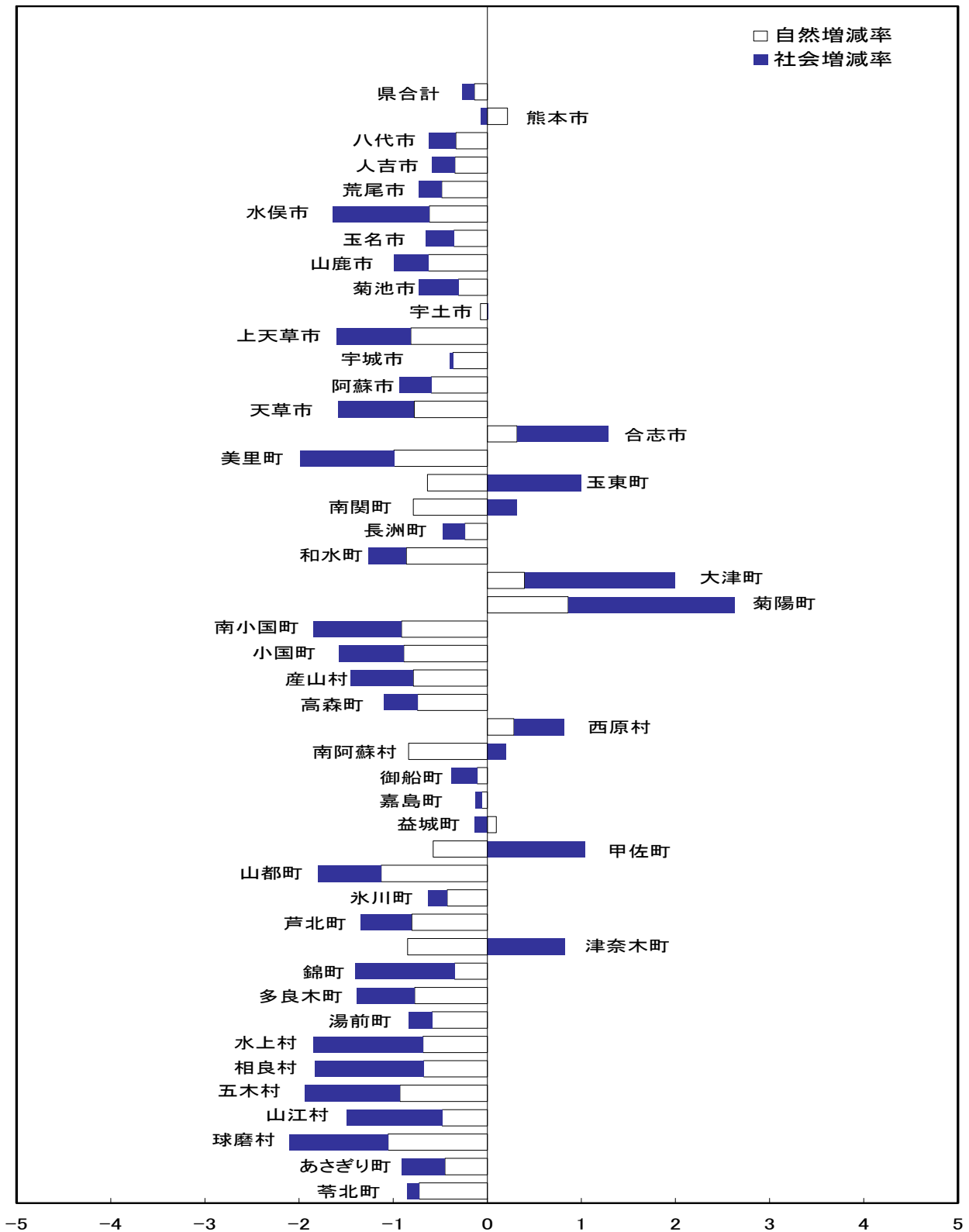
本年の人口移動を年齢（5歳階級）別にみると、移動者総数（転入者と転出者の合計）131,486人のうち25～29歳が22,359人で最も多く、次いで20～24歳20,768人、30～34歳17,689人の順となっている。移動の主体となっているのが20～34歳の若い年齢層で、全体の46.3%を占めている。また、移動の際の同伴者といえる0～4歳の移動も多くなっている。

県外移動者を見ると、15～39歳の年齢層での移動者が39,311人（全体の63.8%）と多くなっており、15～19歳が最大の転出超過となっている。

表 1 1 年齢（5歳階級）別人口動態（平成21年10月～平成22年9月）（単位：人）

| 年齢 (5歳階級) | 増減 | 自然動態 | | | 社会動態 | | | | | | | | |
|--------------|---------|--------|--------|---------|--------|--------|--------|-------|--------|--------|--------|-------|---------|
| | | 出生 | 死亡 | 増減 | 転入者 | | | | 転出者 | | | | 増減 |
| | | | | | 総数 | 県内 | 県外 | その他 | 総数 | 県内 | 県外 | その他 | |
| 総数 | ▲ 4,781 | 16,412 | 18,903 | ▲ 2,491 | 64,598 | 31,838 | 29,308 | 3,452 | 66,888 | 31,838 | 32,348 | 2,702 | ▲ 2,290 |
| 0～4歳 | 16,363 | 16,412 | 53 | 16,359 | 5,132 | 2,977 | 2,011 | 144 | 5,128 | 2,977 | 2,032 | 119 | 4 |
| 5～9 | 120 | 0 | 6 | ▲ 6 | 3,207 | 1,624 | 1,457 | 126 | 3,081 | 1,624 | 1,356 | 101 | 126 |
| 10～14 | ▲ 6 | 0 | 4 | ▲ 4 | 1,570 | 723 | 771 | 76 | 1,572 | 723 | 803 | 46 | ▲ 2 |
| 15～19 | ▲ 1,778 | 0 | 15 | ▲ 15 | 3,019 | 1,357 | 1,453 | 209 | 4,782 | 1,357 | 3,393 | 32 | ▲ 1,763 |
| 20～24 | ▲ 1,494 | 0 | 40 | ▲ 40 | 9,657 | 4,021 | 4,833 | 803 | 11,111 | 4,021 | 6,504 | 586 | ▲ 1,454 |
| 25～29 | ▲ 311 | 0 | 40 | ▲ 40 | 11,044 | 5,620 | 4,835 | 589 | 11,315 | 5,620 | 5,136 | 559 | ▲ 271 |
| 30～34 | ▲ 128 | 0 | 63 | ▲ 63 | 8,812 | 4,699 | 3,662 | 451 | 8,877 | 4,699 | 3,748 | 430 | ▲ 65 |
| 35～39 | 39 | 0 | 89 | ▲ 89 | 6,239 | 3,039 | 2,917 | 283 | 6,111 | 3,039 | 2,830 | 242 | 128 |
| 40～44 | 10 | 0 | 119 | ▲ 119 | 3,643 | 1,578 | 1,872 | 193 | 3,514 | 1,578 | 1,776 | 160 | 129 |
| 45～49 | ▲ 191 | 0 | 196 | ▲ 196 | 2,606 | 1,247 | 1,243 | 116 | 2,601 | 1,247 | 1,248 | 106 | 5 |
| 50～54 | ▲ 259 | 0 | 357 | ▲ 357 | 2,431 | 1,205 | 1,098 | 128 | 2,333 | 1,205 | 1,022 | 106 | 98 |
| 55～59 | ▲ 378 | 0 | 595 | ▲ 595 | 2,225 | 1,116 | 970 | 139 | 2,008 | 1,116 | 801 | 91 | 217 |
| 60～64 | ▲ 413 | 0 | 845 | ▲ 845 | 1,975 | 875 | 1,010 | 90 | 1,543 | 875 | 607 | 61 | 432 |
| 65～69 | ▲ 775 | 0 | 912 | ▲ 912 | 812 | 397 | 369 | 46 | 675 | 397 | 243 | 35 | 137 |
| 70～74 | ▲ 1,257 | 0 | 1,316 | ▲ 1,316 | 514 | 251 | 236 | 27 | 455 | 251 | 192 | 12 | 59 |
| 75～79 | ▲ 2,279 | 0 | 2,318 | ▲ 2,318 | 532 | 312 | 206 | 14 | 493 | 312 | 175 | 6 | 39 |
| 80～84 | ▲ 3,356 | 0 | 3,323 | ▲ 3,323 | 489 | 303 | 178 | 8 | 522 | 303 | 217 | 2 | ▲ 33 |
| 85～89 | ▲ 3,650 | 0 | 3,609 | ▲ 3,609 | 412 | 286 | 121 | 5 | 453 | 286 | 162 | 5 | ▲ 41 |
| 90～94 | ▲ 2,997 | 0 | 2,974 | ▲ 2,974 | 218 | 158 | 56 | 4 | 241 | 158 | 81 | 2 | ▲ 23 |
| 95～99 | ▲ 1,578 | 0 | 1,564 | ▲ 1,564 | 53 | 46 | 6 | 1 | 67 | 46 | 21 | 0 | ▲ 14 |
| 100歳以上 | ▲ 463 | 0 | 465 | ▲ 465 | 8 | 4 | 4 | 0 | 6 | 4 | 1 | 1 | 2 |

図1 1 市町村別人口増減要因（平成21年10月～平成22年9月）



%