

平成30年（2018年）

消費者物価指数年報

—熊本市の消費者物価指数—

熊本県企画振興部交通政策・情報局統計調査課

目 次

I	平成30年平均熊本市消費者物価指数の動向	
1	概況	1
2	月別指数の動き	4
3	10大費目別指数の動き	6
4	寄与度	10
II	平成30年平均全国財・サービス分類指数の概況	12
1	財	
2	サービス	
III	平成29年平均消費者物価地域差指数の概況	13
IV	統計表	
	第1表 熊本市の消費者物価指数の推移	16
	第2表 消費者物価指数（中分類・熊本市）	18
	第3表 消費者物価指数（中分類・全国）	24
	参考 消費者物価指数のしくみと見方	30

I 平成30年平均熊本市消費者物価指数の動向

1 概況

熊本市の平成30年平均消費者物価指数は、平成27年を100とした総合指数で101.4となり、前年に比べ0.6%の上昇となった。(表1)

なお、生鮮食品を除く総合指数は101.2となり、前年に比べ0.6%の上昇となった。(表2)

また、食料(酒類を除く)及びエネルギーを除く総合指数は100.7となり、前年に比べ0.1%の下落となった。(表2)

(1) 近年の総合指数の動きを前年比で見ると、

平成25年 光熱・水道などが上昇したものの、食料(肉類)などが下落したことにより、前年と同水準となった。

平成26年 住居(家賃)が下落したものの、光熱・水道、食料(外食)などが上昇したことにより、2.9%の上昇となった。

平成27年 交通・通信などが下落したものの、食料(肉類、外食)などが上昇したことにより、0.9%の上昇となった。

平成28年 光熱・水道などが下落したものの、食料(果物)などが上昇したことにより、0.5%の上昇となった。

平成29年 食料(野菜・海藻)などが下落したものの、光熱・水道などが上昇したことにより、0.2%の上昇となった。

平成30年 家具・家事用品(寝具類)などが下落したものの、光熱・水道などが上昇したことにより、0.6%の上昇となった。

表1 総合指数と前年比の推移

平成27年=100

年	総合指数	前年比 (%)	年	総合指数	前年比 (%)	年	総合指数	前年比 (%)
平成10年	100.4	0.6	17年	97.1	▲ 0.6	24年	96.3	▲ 0.4
11年	100.4	0.0	18年	97.1	0.0	25年	96.3	0.0
12年	99.8	▲ 0.7	19年	97.0	▲ 0.1	26年	99.1	2.9
13年	98.8	▲ 1.0	20年	98.1	1.2	27年	100.0	0.9
14年	98.3	▲ 0.5	21年	97.5	▲ 0.7	28年	100.5	0.5
15年	97.7	▲ 0.6	22年	97.2	▲ 0.3	29年	100.7	0.2
16年	97.7	0.0	23年	96.7	▲ 0.5	30年	101.4	0.6

図1 総合指数と前年比の推移

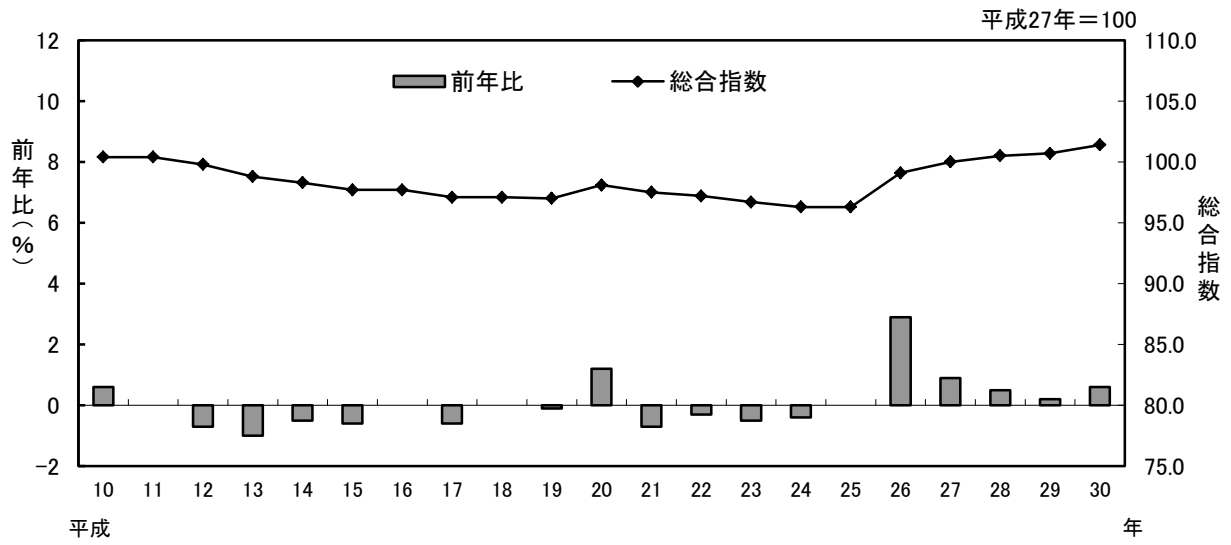
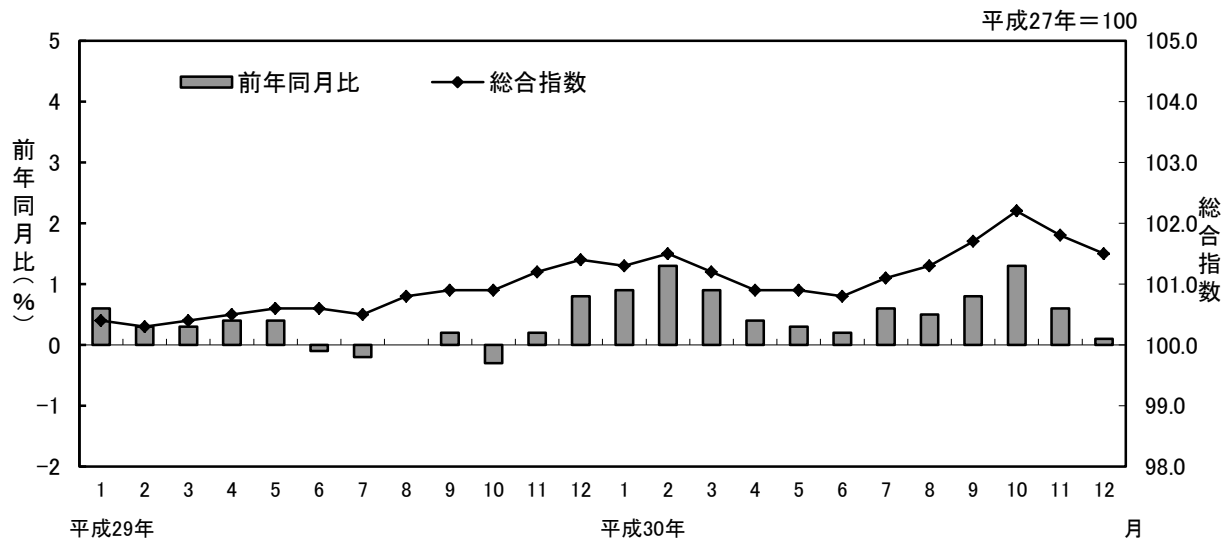


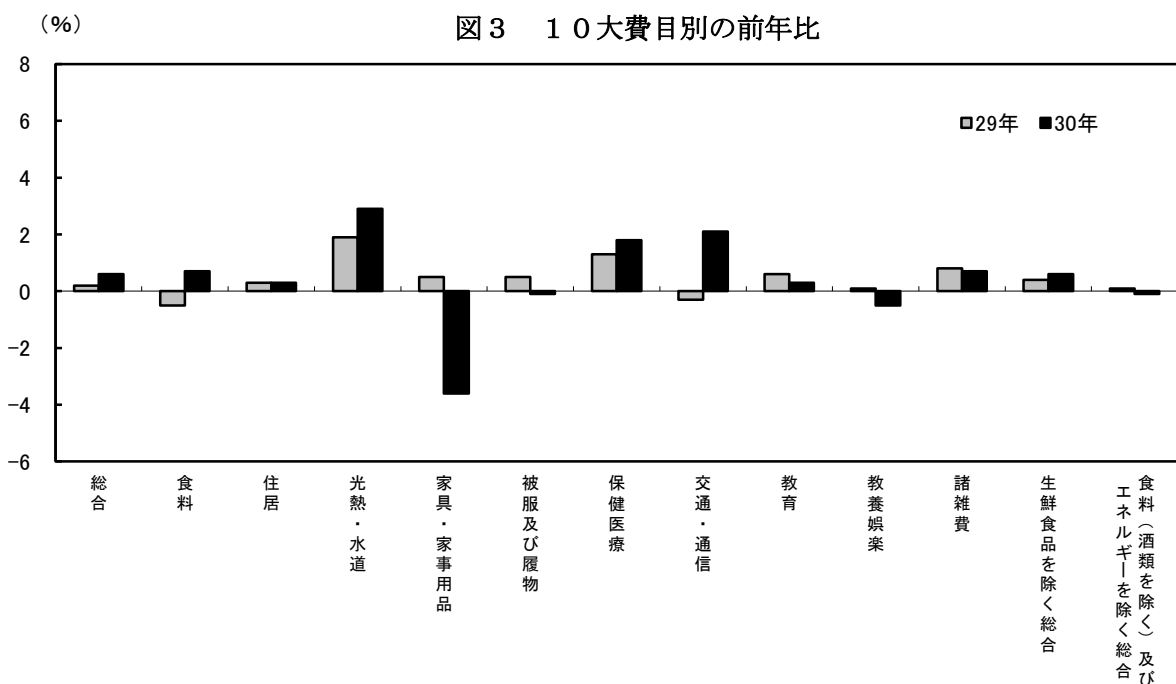
図2 月別の総合指数と前年同月比の推移



(2) 10大費目別指数の動きを前年比で見ると、「光熱・水道」は他の光熱などの上昇により2.9%の上昇、「交通・通信」は自動車等関係費などの上昇により2.1%の上昇、「保健医療」は保健医療サービスなどの上昇により1.8%の上昇、「食料」は野菜・海藻などの上昇により0.7%の上昇、「諸雑費」はたばこなどの上昇により0.7%の上昇、「住居」は家賃などの上昇により0.3%の上昇、「教育」は授業料等の上昇により0.3%の上昇となった。

一方、「家具・家事用品」は寝具類などの下落により3.6%の下落、「教養娯楽」は教養娯楽用品などの下落により0.5%の下落、「被服及び履物」は履物類などの下落により0.1%の下落となった。

費目	指数		前年比(%)	
	29年	30年	29年	30年
総 合	100.7	101.4	0.2	0.6
食料	101.6	102.3	▲ 0.5	0.7
住居	100.9	101.2	0.3	0.3
光熱・水道	97.7	100.5	1.9	2.9
家具・家事用品	101.5	97.9	0.5	▲ 3.6
被服及び履物	101.8	101.7	0.5	▲ 0.1
保健医療	102.3	104.1	1.3	1.8
交通・通信	97.6	99.7	▲ 0.3	2.1
教育	102.8	103.0	0.6	0.3
教養娯楽	101.0	100.6	0.1	▲ 0.5
諸雑費	101.7	102.4	0.8	0.7
生鮮食品を除く総合	100.7	101.2	0.4	0.6
食料(酒類を除く)及びエネルギーを除く総合	100.8	100.7	0.1	▲ 0.1



2 月別指数の動き

【1月】 総合指数 101.3 前月比 0.1%の下落

野菜・海藻などの上昇により「食料」が1.3%上昇した。一方、シャツ・セーター類などの下落により「被服及び履物」が6.4%下落した。

【2月】 総合指数 101.5 前月比 0.2%の上昇

シャツ・セーター類などの上昇により「被服及び履物」が1.1%上昇した。一方、寝具類などの下落により「家具・家事用品」が1.8%下落した。

【3月】 総合指数 101.2 前月比 0.3%の下落

洋服などの上昇により「被服及び履物」が2.8%上昇した。一方、野菜・海藻などの下落により「食料」が1.8%下落した。

【4月】 総合指数 100.9 前月比 0.3%の下落

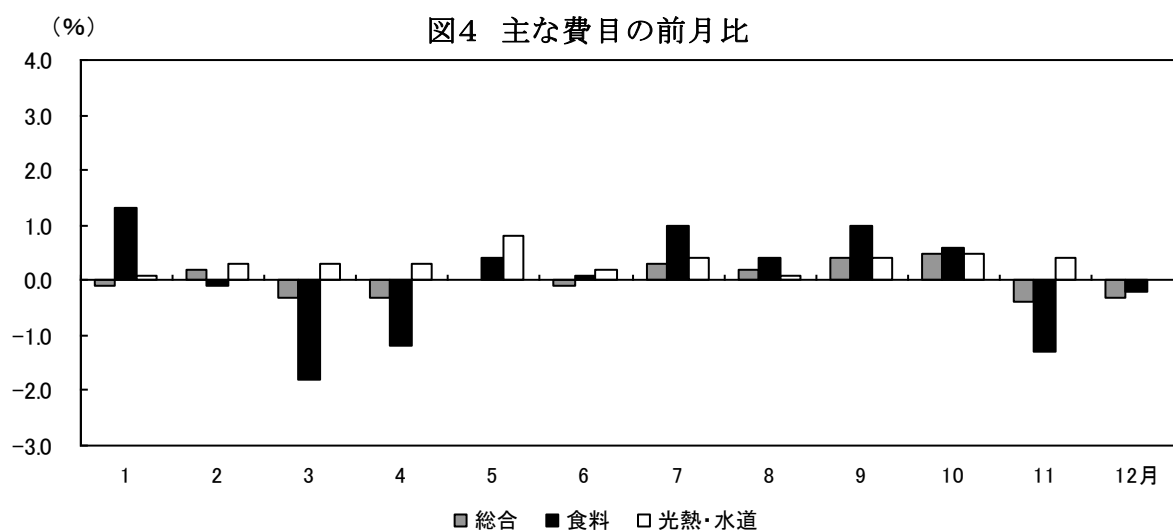
シャツ・セーター類などの上昇により「被服及び履物」が1.3%上昇した。一方、果物などの下落により「食料」が1.2%下落した。

【5月】 総合指数 100.9 前月比 同水準

電気代などの上昇により「光熱・水道」が0.8%上昇した。一方、履物類などの下落により「被服及び履物」が1.0%下落した。

【6月】 総合指数 100.8 前月比 0.1%の下落

電気代などの上昇により「光熱・水道」が0.2%上昇した。一方、家庭用耐久財などの下落により「家具・家事用品」が1.3%下落した。



【7月】 総合指数 101.1 前月比 0.3%の上昇

果物などの上昇により「食料」が1.0%上昇した。一方、シャツ・セーター類などの下落により「被服及び履物」が2.9%下落した。

【8月】 総合指数 101.3 前月比 0.2%の上昇

教養娯楽サービスなどの上昇により「教養娯楽」が2.0%上昇した。一方、家庭用耐久財などの下落により「家具・家事用品」が1.4%下落した。

【9月】 総合指数 101.7 前月比 0.4%の上昇

シャツ・セーター類などの上昇により「被服及び履物」が6.0%上昇した。一方、教養娯楽サービスなどの下落により「教養娯楽」が1.6%下落した。

【10月】 総合指数 102.2 前月比 0.5%の上昇

他の被服類などの上昇により「被服及び履物」が1.9%上昇した。一方、医薬品・健康保持用摂取品などの下落により「保健医療」が0.1%下落した。

【11月】 総合指数 101.8 前月比 0.4%の下落

他の光熱などの上昇により「光熱・水道」が0.4%上昇した。一方、野菜・海藻などの下落により「食料」が1.3%下落した。

【12月】 総合指数 101.5 前月比 0.3%の下落

教養娯楽サービスなどの上昇により「教養娯楽」が0.3%上昇した。一方、家事用消耗品などの下落により「家具・家事用品」が1.2%下落した。

注) 表章上は端数処理の関係で一致しない場合がある。

3 10大費目別指数の動き (18~23 ページ参照)

(1) 食料

指数は102.3となり、前年に比べ0.7%の上昇となった。

生鮮食品についてみると、生鮮魚介が4.4%の上昇、生鮮野菜が3.2%の上昇、生鮮果物は0.5%の下落となり、生鮮食品全体では2.7%の上昇となった。

生鮮食品以外では、穀類は2.2%の上昇、乳卵類は0.6%の上昇、菓子類は1.1%の上昇、調理食品は0.2%の上昇、外食は0.7%の上昇となった。

一方、肉類は0.3%の下落、油脂・調味料は1.6%の下落、飲料は2.7%の下落、酒類は0.5%の下落となった。

図5 食料指数の動き

平成27年=100

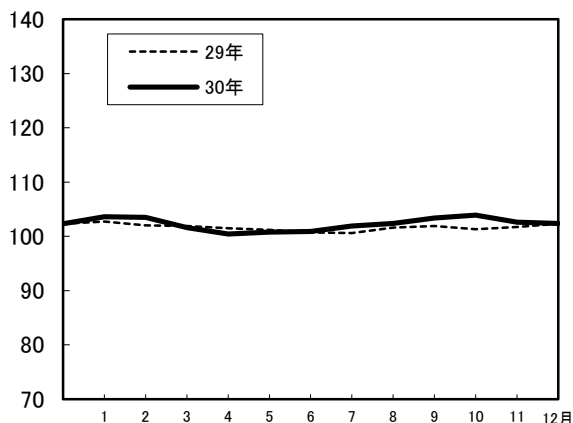


図6 生鮮魚介指数の動き

平成27年=100

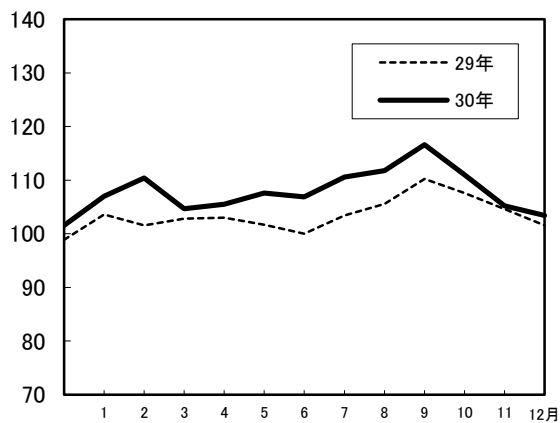


図7 生鮮野菜指数の動き

平成27年=100

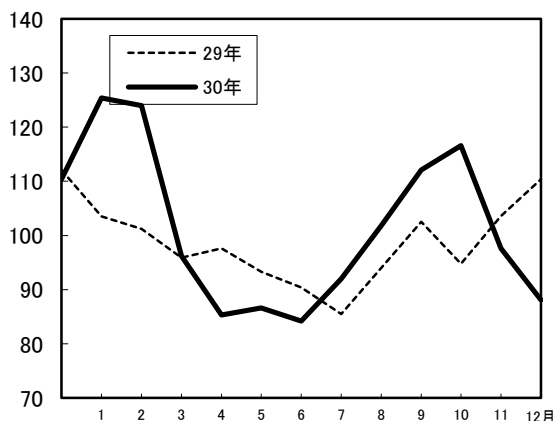
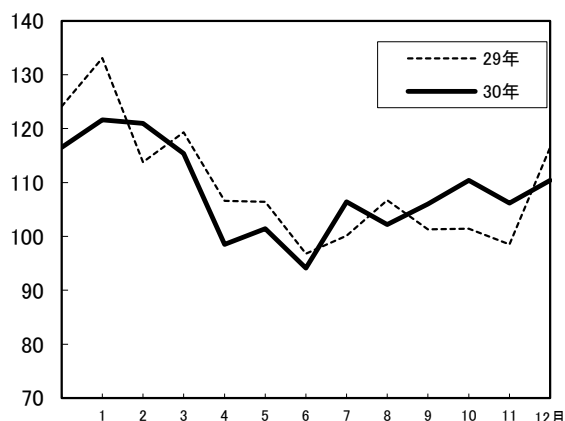


図8 生鮮果物指数の動き

平成27年=100



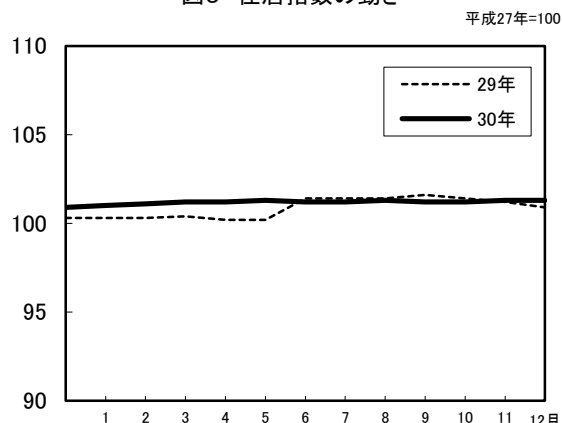
(2) 住居

指数は 101.2 となり、前年に比べ 0.3%の上昇となった。

内訳をみると、家賃は 0.4%の上昇、設備修繕・維持は 0.1%の上昇となった。

一方、下落したものはなかった。

図9 住居指数の動き



(3) 光熱・水道

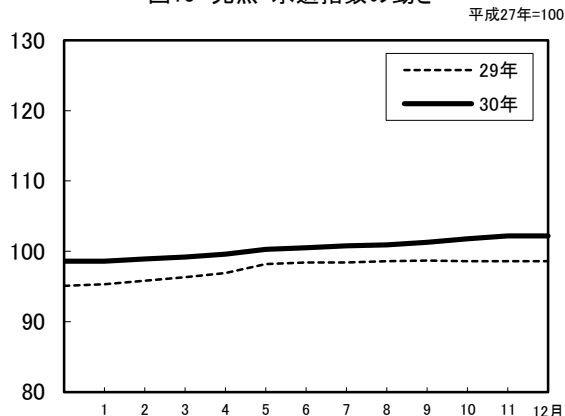
指数は 100.5 となり、前年に比べ 2.9%の上昇となった。

内訳をみると、電気代は 4.5%の上昇、ガス代は 1.1%の上昇、他の光熱は 23.4%の上昇となった。

一方、下落したものはなかった。

唯一、上下水道料が同水準であった。

図10 光熱・水道指数の動き



(4) 家具・家事用品

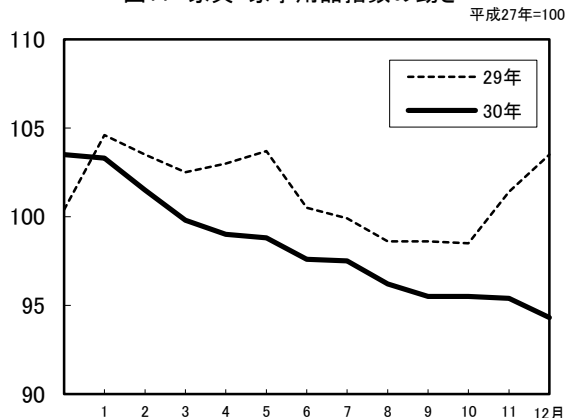
指数は 97.9 となり、前年に比べ 3.6%の下落となった。

内訳をみると、家庭用耐久財は 4.1%の下落、室内装備品は 0.8%の下落、寝具類は 9.4%の下落、家事雑貨は 5.9%の下落、家事用消耗品 0.4%の下落となった。

一方、上昇したものはなかった。

唯一、家事サービスが同水準であった。

図11 家具・家事用品指数の動き



(5) 被服及び履物

指数は101.7となり、前年に比べ0.1%の下落となった。

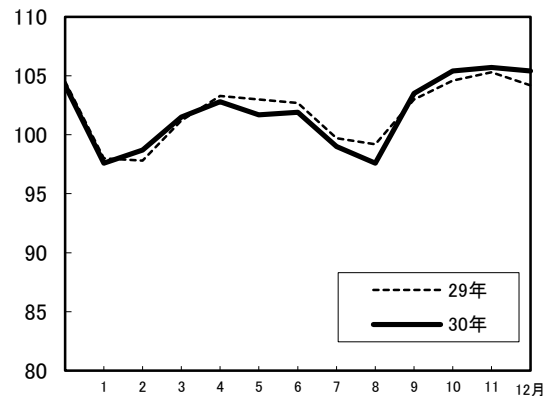
内訳をみると、履物類は3.6%の下落、他の被服類は1.6%の下落、被服関連サービスは1.0%の下落となった。

一方、シャツ・セーター類は1.7%の上昇、下着類は0.8%の上昇、洋服は0.3%の上昇となった。

唯一、和服が同水準であった。

図12 被服及び履物指数の動き

平成27年=100



(6) 保健医療

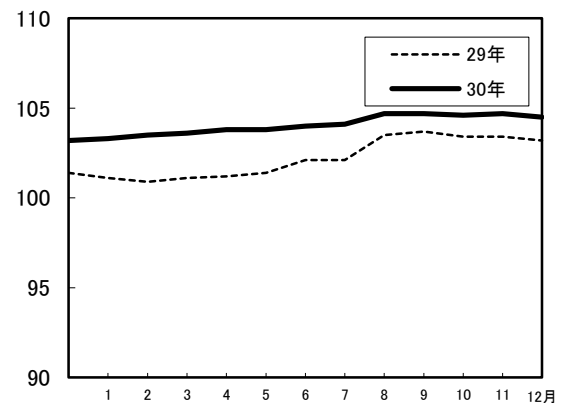
指数は104.1となり、前年に比べ1.8%の上昇となった。

内訳をみると、保健医療サービスは2.8%の上昇、保健医療用品・器具は2.2%の上昇となった。

一方、医薬品・健康保持用摂取品は、0.2%の下落となった。

図13 保健医療指数の動き

平成27年=100



(7) 交通・通信

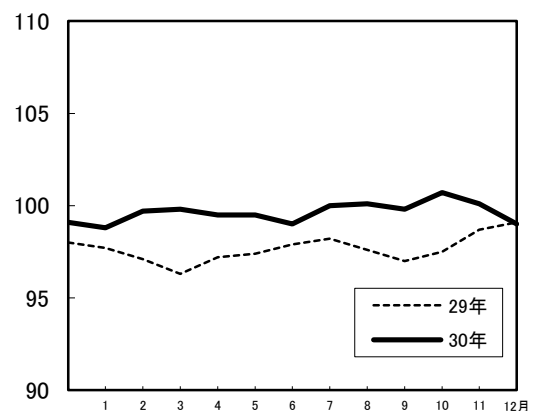
指数は99.7となり、前年に比べ2.1%の上昇となった。

内訳をみると、自動車等関係費は5.7%の上昇、交通は0.2%の上昇となった。

一方、通信は1.8%の下落となった。

図14 交通・通信指数の動き

平成27年=100



(8) 教育

指数は 103.0 となり、前年に比べ 0.3%の上昇となった。

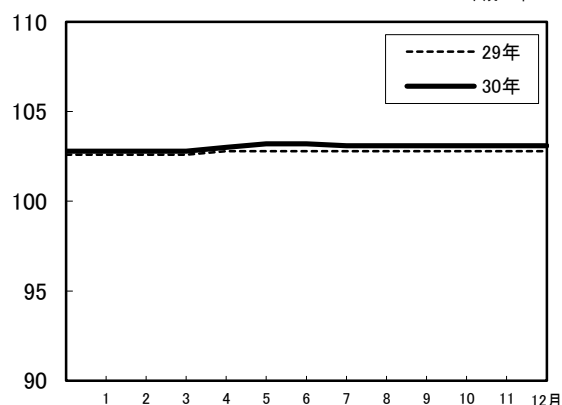
内訳をみると、授業料等は 0.4%の上昇、教科書・学習参考教材は 0.1%の上昇となった。

一方、下落したものはなかった。

唯一、補習教育が同水準であった。

図15 教育指数の動き

平成27年=100



(9) 教養娯楽

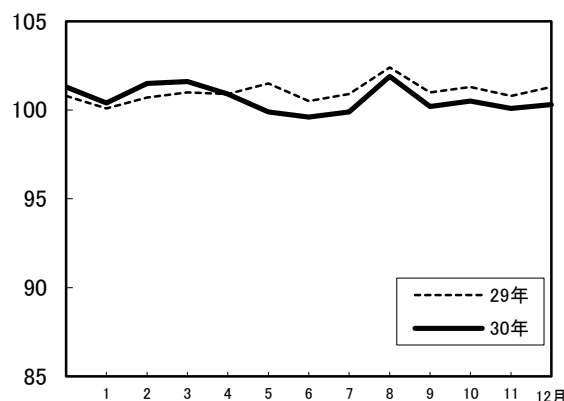
指数は 100.6 となり、前年に比べ 0.5%の下落となった。

内訳をみると、教養娯楽用品は 0.9%の下落、教養娯楽用耐久財は 0.6%の下落、教養娯楽サービスは 0.5%の下落となった。

一方、書籍・他の印刷物は 0.5%の上昇となった。

図16 教養娯楽指数の動き

平成27年=100



(10) 諸雑費

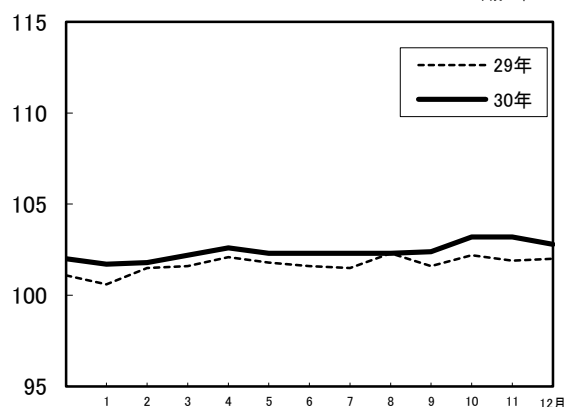
指数は 102.4 となり、前年に比べ 0.7%の上昇となった。

内訳をみると、たばこは 3.0%の上昇、身の回り用品は 2.4%の上昇、理美容サービスは 0.6%の上昇、他の諸雑費は 0.4%の上昇となった。

一方、理美容用品は 0.7%の下落となった。

図17 諸雑費指数の動き

平成27年=100



注) 表章上は端数処理の関係で一致しない場合がある。

4 寄与度

平成30年の寄与度を10大費目別にみると、指数の上昇に最も寄与したものは「交通・通信」の(+)0.26で、次いで「光熱・水道」の(+)0.19であった。一方、下落に最も寄与したものは「家具・家事用品」で(-)0.13、次いで「教養娯楽」の(-)0.05であった。

平成29年から引き続き物価の上昇に寄与しているのは「住居」、「光熱・水道」、「保健医療」、「教育」、「諸雑費」であり、一方、引き続き物価の下落に寄与しているのはなかった。

さらに、中分類別にみると、上昇に寄与したのは自動車等関係費が(+)0.35と最も大きく、次いで電気代の(+)0.14となっている。逆に下落に寄与したのは通信の(-)0.09が最も大きく、次いで家庭用耐久財と家事雑貨の(-)0.05となっている。

〈参考〉

寄与度とは、ある品目又は類の指数の変動が、総合指数の変動にどの程度の影響を与えるかを示したものである。

表3 10大費目別前年比及び寄与度

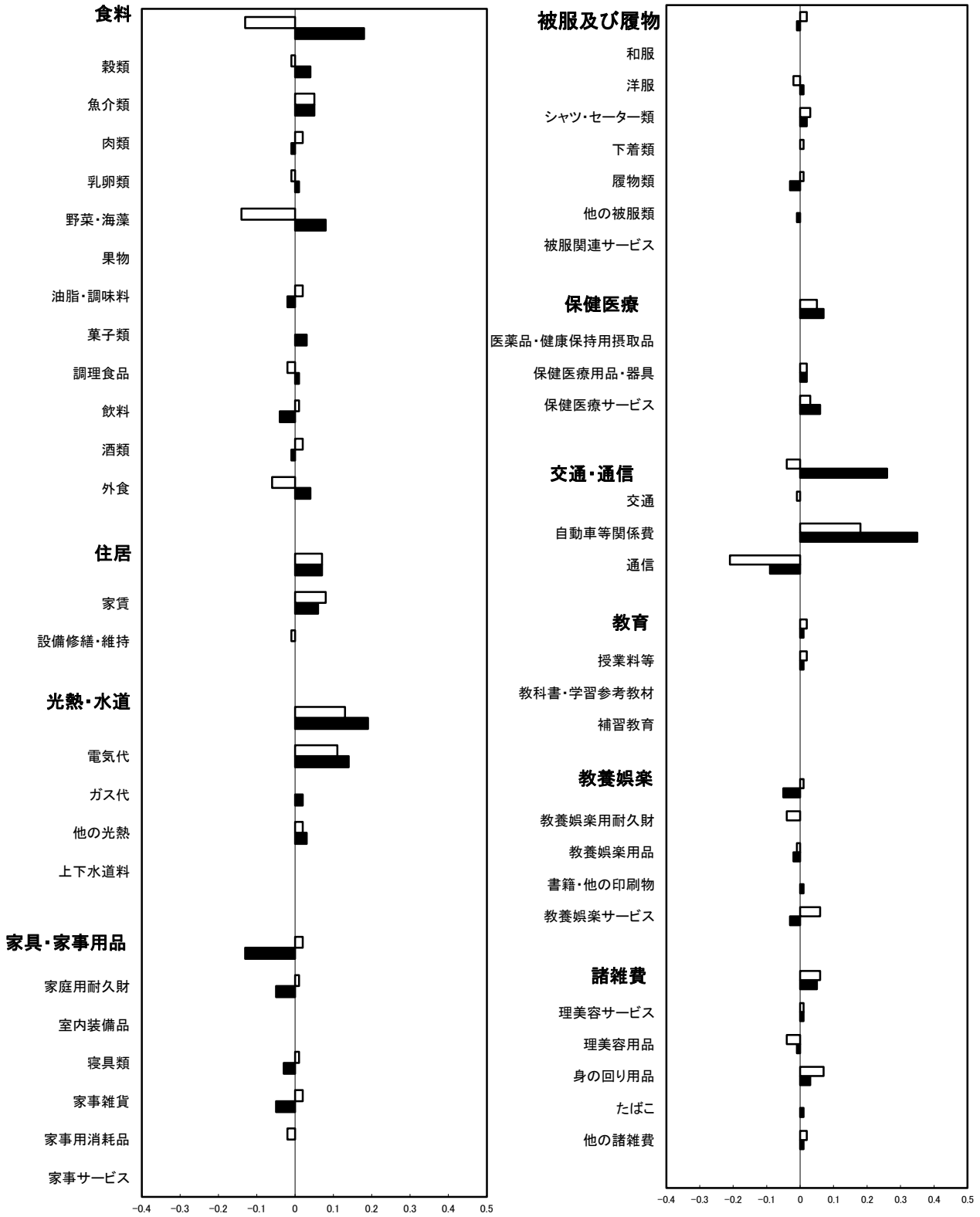
表3 10大費目別前年比及び寄与度

費目	前年比(%)		寄与度	
	29年	30年	29年	30年
総合	0.2	0.6	0.22	0.65
食料	▲ 0.5	0.7	▲ 0.13	0.18
住居	0.3	0.3	0.07	0.07
光熱・水道	1.9	2.9	0.13	0.19
家具・家事用品	0.5	▲ 3.6	0.02	▲ 0.13
被服及び履物	0.5	▲ 0.1	0.02	▲ 0.01
保健医療	1.3	1.8	0.05	0.07
交通・通信	▲ 0.3	2.1	▲ 0.04	0.26
教育	0.6	0.3	0.02	0.01
教養娯楽	0.1	▲ 0.5	0.01	▲ 0.05
諸雑費	0.8	0.7	0.06	0.05
生鮮食品を除く総合	0.4	0.6	0.35	0.56
食料(酒類を除く)及びエネルギーを除く総合	0.1	▲ 0.1	0.08	▲ 0.08

注) 寄与度は四捨五入の関係で、総合と内訳は必ずしも一致しない

図 18 中分類別寄与度

□28年 ■29年



II 平成30年平均全国財・サービス分類指数の概況

消費者物価指数で採用している品目を、財であるか、サービスであるか、また、どのような産業で製造されているか又は提供されているか、財についてはその耐久性の度合いなどの観点から分類したものが、財・サービス分類指数である。

1 財

指数は102.1となり、前年に比べ1.7%の上昇となった。

内訳をみると、生鮮食品を除く財は、1.5%の上昇となった。

農水畜産物は、生鮮商品及び他の農水産物がそれぞれ2.8%と4.7%上昇したことにより、3.0%の上昇となった。

工業製品は、食料工業製品が0.8%、石油製品が10.7%上昇した一方、繊維製品が0.3%下落となった。

電気・都市ガス・水道は3.6%の上昇となった。

出版物は0.8%の上昇となった。

なお、耐久消費財は0.4%の下落となった。

2 サービス

指数は100.6となり、前年に比べ0.3%の上昇となった。

内訳をみると、公共サービス及び一般サービスともそれぞれ0.7%と0.1%上昇となった。

表4 財・サービス分類指数、前年比、寄与度（全国）

		総合	財	財					サービス	サービス				耐久消費財
				生鮮食品を除く財	農水畜産物	工業製品	電気・都市ガス・水道	出版物		公共サービス	一般サービス	うち外食	うち民営家賃	
指数	29年	100.4	100.4	100.0	104.4	100.5	94.2	100.8	100.3	101.1	100.0	101.1	99.3	97.8
	30年	101.3	102.1	101.6	107.5	101.7	97.6	101.6	100.6	101.8	100.1	102.1	99.2	97.4
前年比(%)	29年	0.5	0.9	1.1	0.8	0.8	2.1	0.5	0.0	0.5	▲0.1	0.3	▲0.3	▲1.7
	30年	1.0	1.7	1.5	3.0	1.2	3.6	0.8	0.3	0.7	0.1	0.9	▲0.2	▲0.4

Ⅲ 平成29年平均消費者物価地域差指数の概況

消費者物価地域差指数は、物価水準の地域間格差を示すもので、毎月公表されている消費者物価指数の副次的統計として、毎年1回公表。

1 物価水準の最も高い東京都区部に比べ熊本市は6.2%低い^(注1)

平成29年平均消費者物価地域差指数（全国平均＝100）の総合指数（持家の帰属家賃を除く）を都道府県庁所在市別にみると、最も高いのは、東京都区部の105.1で、次いで横浜市（104.8）、さいたま市（102.8）、長崎市（101.7）、神戸市（101.2）の順となっている。

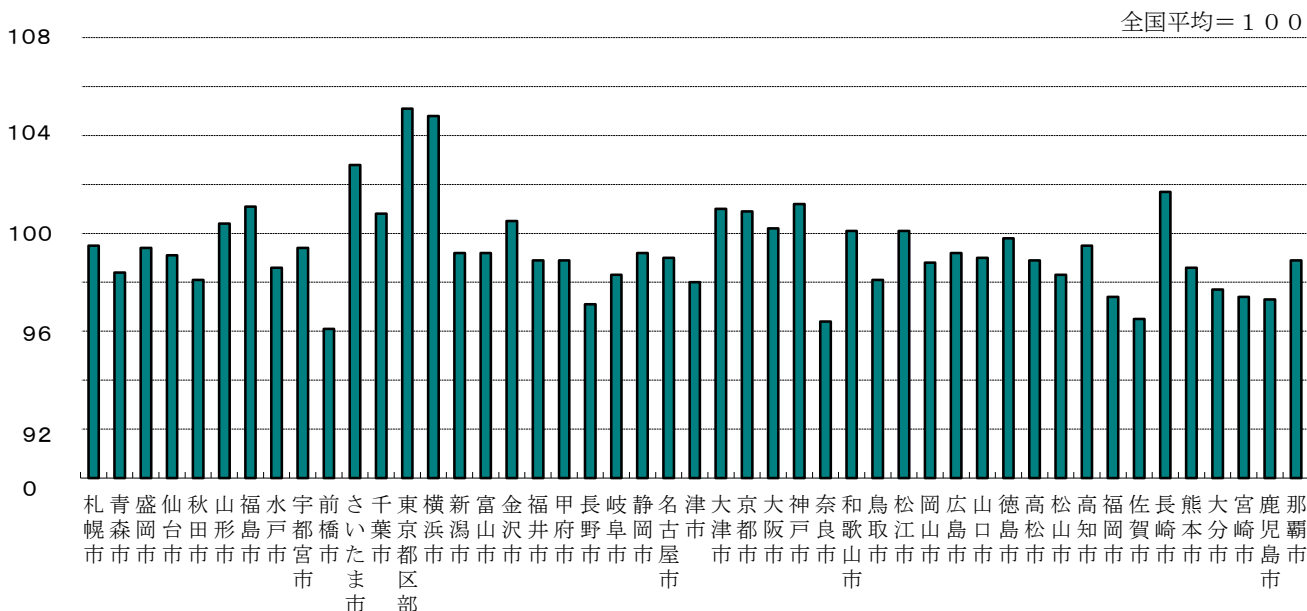
一方、最も低いのは、前橋市（96.1）で、次いで奈良市（96.4）、佐賀市（96.5）の順となっている。

なお、熊本市は98.6で、32番目（都市^(注2)のうち35番目）となっている。

注1) $\frac{\text{熊本市}-\text{東京都区部}}{\text{東京都区部}} \times 100$

注2) 都市とは都道府県庁所在市（東京都については東京都区部）及び政令指定都市（川崎市、相模原市、浜松市、堺市及び北九州市）のことである。

図19 都道府県庁所在市別平成29年平均消費者物価地域差指数



2 食料の物価水準の最も高い那覇市に比べ熊本市は2.7%低い (注)

食料の指数を都道府県庁所在市別にみると、最も高いのは、那覇市の104.3で、次いで高知市(103.4)、東京都区部、福島市、金沢市(103.2)の順となっている。

一方、最も低いのは、奈良市の93.8で、次いで長野市(93.9)、福岡市(94.9)、佐賀市(96.0)の順となっている。

熊本市は101.5で、都道府県庁所在市のうち13番目(都市のうち15番目)となり、最も高い那覇市に比べ2.7%低くなっている。

注) $\frac{\text{(熊本市-那覇市)}}{\text{那覇市}} \times 100$

表5 平成29年平均消費者物価地域数差指数

都市	全国平均=100			都市	全国平均=100			
	総合 (持家の帰属 家賃を除く)	食料	家賃を除く 総合		総合 (持家の帰属 家賃を除く)	食料	家賃を除く 総合	
都道府県庁所在市	札幌市	99.5	100.5	100.5	大阪市	100.2	99.4	99.9
	青森市	98.4	97.5	98.9	神戸市	101.2	100.5	100.9
	盛岡市	99.4	99.1	99.9	奈良市	96.4	93.8	96.7
	仙台市	99.1	97.4	99.2	和歌山市	100.1	101.2	100.7
	秋田市	98.1	97.8	98.1	鳥取市	98.1	100.8	98.8
	山形市	100.4	101.3	101.1	松江市	100.1	102.4	100.6
	福島市	101.1	103.2	101.6	岡山市	98.8	101.2	99.3
	水戸市	98.6	99.4	99.2	広島市	99.2	101.3	99.7
	宇都宮市	99.4	101.1	99.9	山口市	99.0	101.1	100.0
	前橋市	96.1	98.4	96.7	徳島市	99.8	101.7	100.8
	さいたま市	102.8	101.5	101.9	高松市	98.9	98.4	99.4
	千葉市	100.8	101.8	100.8	松山市	98.3	100.0	99.4
	東京都区部	105.1	103.2	102.9	高知市	99.5	103.4	100.4
	横浜市	104.8	102.7	103.8	福岡市	97.4	94.9	98.1
	新潟市	99.2	101.0	99.4	佐賀市	96.5	96.0	97.4
	富山市	99.2	102.4	99.8	長崎市	101.7	100.1	101.5
	金沢市	100.5	103.2	100.9	熊本市	98.6	101.5	99.7
	福井市	98.9	102.1	99.6	大分市	97.7	99.9	98.8
	甲府市	98.9	100.1	99.4	宮崎市	97.4	100.1	98.0
	長野市	97.1	93.9	97.8	鹿児島市	97.3	100.6	97.6
岐阜市	98.3	98.4	99.0	那覇市	98.9	104.3	100.1	
静岡市	99.2	99.2	99.0	川崎市	105.3	102.7	103.6	
名古屋市	99.0	98.8	99.0	相模原市	103.3	103.3	102.9	
津市	98.0	99.3	98.6	浜松市	98.1	98.7	98.6	
大津市	101.0	101.7	101.5	堺市	100.2	99.8	100.5	
京都市	100.9	100.6	101.1	北九州市	97.3	97.5	97.9	

注1) 都市とは、都道府県庁所在市(東京都については東京都区部)及び政令指定都市(川崎市、相模原市、浜松市、堺市及び北九州市)のことである。

注2) 市の区域は、平成26年6月1日現在の区域による。

3 熊本市の物価水準は、九州・沖縄で3番目に高い

熊本市の物価水準は総合指数（持家の帰属家賃を除く）で98.6となり、九州・沖縄の県庁所在市のうち3番目となっている。

九州・沖縄の県庁所在市別にみると、長崎市の101.7が最も高く、次いで那覇市（98.9）となっている。一方、最も低いのは、佐賀市の96.5で、次いで鹿児島市（97.3）、福岡市と宮崎市（96.9）となっている。

食料指数でみると熊本市は101.5で、九州・沖縄の県庁所在市のうち2番目となっている。

図20 九州各県・県庁所在市の平成29年消費者物価地域差指数
（持家の帰属家賃を除く総合）

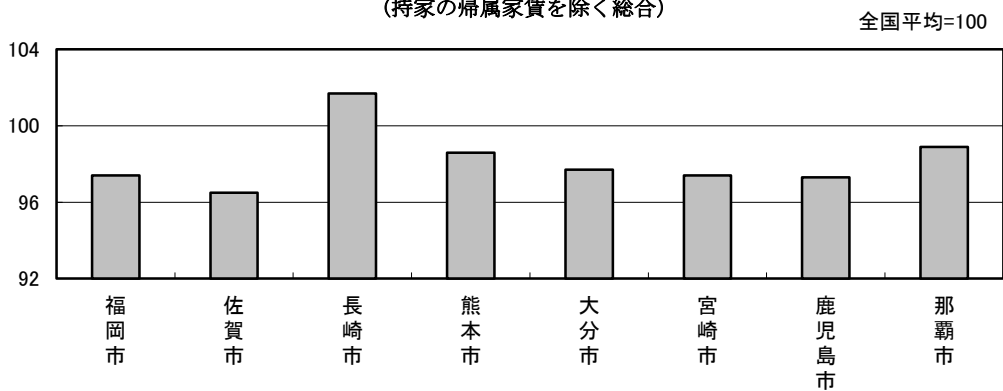


表6 消費者物価地域差指数（持家の帰属家賃を除く総合）の推移

	20年	21年	22年	23年	24年	25年	26年	27年	28年	29年
東京都 区部	110.4	110.0	106.5	106.3	106.0	105.9	106.1	104.3	105.2	105.1
横浜市	110.2	110.2	106.8	107.1	106.7	106.0	104.8	103.9	104.9	104.8
福岡市	100.1	100.0	97.4	97.4	97.4	97.5	97.7	98.3	97.6	97.4
佐賀市	99.0	99.8	98.0	97.4	98.0	97.5	96.7	96.9	96.5	96.5
長崎市	102.6	102.3	103.3	102.6	102.3	102.4	100.3	102.0	101.8	101.7
熊本市	99.7	100.2	100.1	100.1	100.6	100.0	98.9	98.3	98.6	98.6
大分市	100.1	100.6	98.9	97.8	98.6	98.2	98.3	98.4	98.0	97.7
宮崎市	96.5	96.6	96.9	96.7	97.3	97.1	96.8	97.3	96.9	97.4
鹿児島市	100.9	101.4	100.7	100.0	99.3	98.0	98.1	97.5	96.6	97.3
那覇市	97.3	97.8	99.5	99.7	100.1	101.2	99.1	98.9	99.1	98.9

注1) 平成21年まで及び平成26年以降は、全国平均=100とし、平成22年～25年は、51市平均=100とする。

注2) 消費者物価地域差指数は、年次ごとに全国平均に対する当該地域の物価水準を相対的に表すものであるため、指数値の変動は、当該地域における物価水準の時系列変化を表しているわけではない。

IV 統計表 ※表章上は端数処理の関係で一致しない場合がある。

第1表 熊本市の消費者物価指数の推移

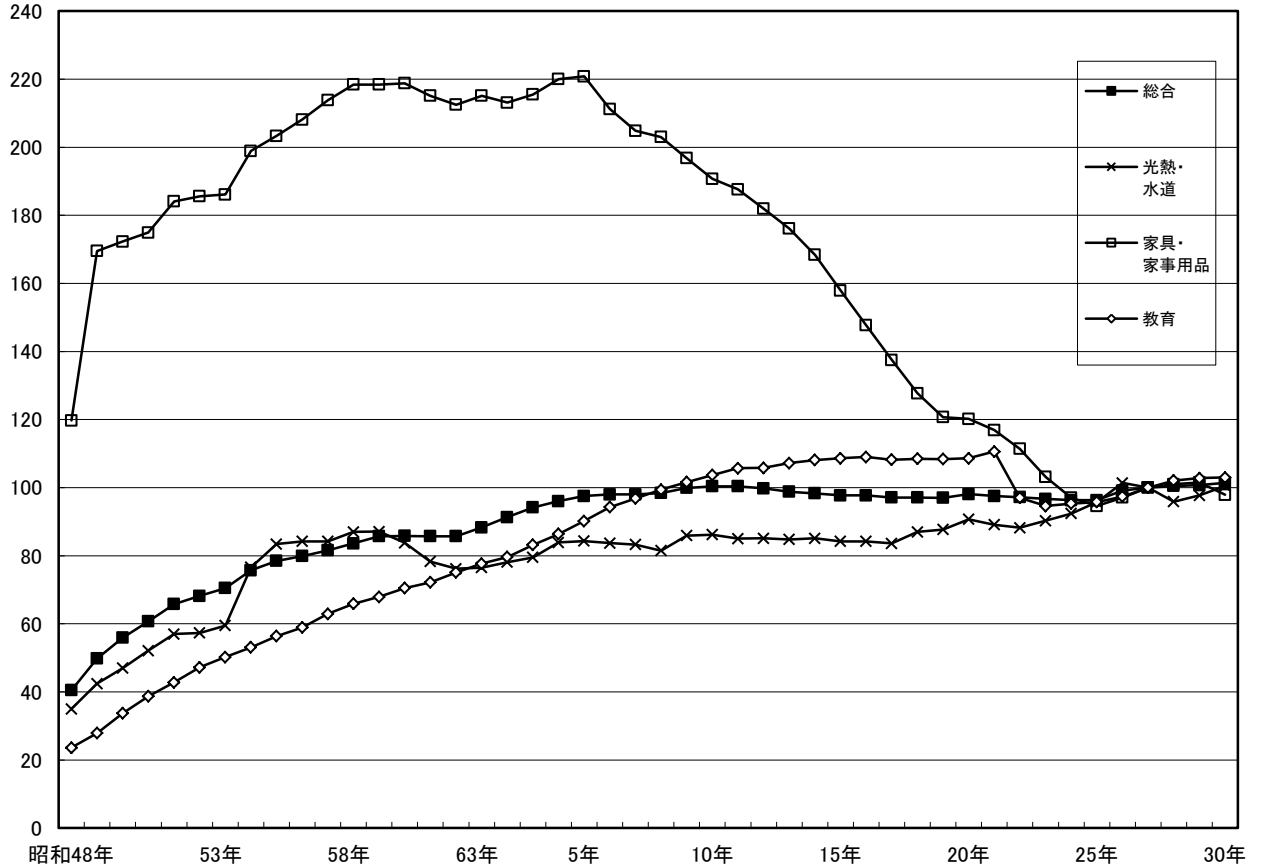
平成27年=100

	総合	食料	住居	光熱・水道	家具・家事用品	被服及び履物	保健医療	交通・通信	教育	教養娯楽	諸雑費	生鮮食品	生鮮食品を除く総合
昭和48年	40.5	36.9	33.7	35.0	119.7	46.7	40.7	47.8	23.6	51.2	33.9	31.6	41.2
49年	49.8	46.2	39.3	42.4	169.5	58.8	44.2	55.0	27.9	64.1	40.1	40.5	50.5
50年	55.9	53.1	44.1	47.0	172.3	60.4	49.9	61.5	33.7	73.6	45.1	47.7	56.5
51年	60.7	57.7	48.4	52.1	174.9	63.7	54.1	66.5	38.7	78.0	53.7	54.5	61.0
52年	65.8	62.3	53.7	57.0	184.1	64.7	57.7	79.2	42.8	83.5	56.9	60.3	65.9
53年	68.2	64.3	57.5	57.3	185.6	68.1	63.1	79.3	47.2	86.1	58.6	59.5	68.7
54年	70.5	65.8	61.0	59.5	186.1	70.7	64.0	83.6	50.2	88.8	59.9	62.6	70.9
55年	75.7	70.5	64.3	76.6	198.9	70.2	64.8	89.4	53.1	95.6	65.6	72.2	75.5
56年	78.5	73.7	65.0	83.4	203.3	71.2	68.4	91.5	56.4	100.3	68.2	74.3	78.4
57年	79.9	73.7	66.8	84.2	208.1	72.7	71.2	95.9	58.9	102.5	68.7	67.0	80.4
58年	81.6	75.3	68.8	84.2	213.8	74.4	72.1	95.7	62.9	105.5	71.5	69.6	82.1
59年	83.6	77.3	71.3	87.0	218.4	75.3	74.3	96.2	65.9	107.1	73.3	71.1	84.1
60年	85.7	78.4	72.7	87.1	218.4	82.2	78.3	97.7	67.9	110.1	74.8	72.2	86.3
61年	85.8	78.1	73.0	83.8	218.8	83.3	80.5	96.6	70.5	111.2	76.3	68.4	86.6
62年	85.7	76.6	75.4	78.3	215.1	86.7	82.1	97.3	72.2	111.4	77.0	64.8	86.9
63年	85.7	76.5	75.7	76.2	212.5	86.7	82.2	96.5	75.1	112.3	77.4	65.2	86.8
平成元年	88.3	79.5	78.0	76.5	215.1	91.5	83.5	97.6	77.7	116.9	78.2	69.3	89.4
2年	91.3	83.5	80.5	78.1	213.1	93.9	84.1	99.5	79.6	122.8	78.9	79.4	91.8
3年	94.2	88.2	83.4	79.5	215.5	94.0	84.0	100.6	83.2	125.3	80.9	90.7	94.0
4年	96.0	87.7	87.5	83.9	220.0	95.9	88.9	100.7	86.4	129.4	82.3	79.2	96.7
5年	97.5	89.4	90.1	84.3	220.8	95.4	89.4	101.6	90.2	131.0	83.2	85.7	97.8
6年	98.0	90.6	91.8	83.7	211.2	94.8	88.7	101.4	94.3	131.8	84.2	83.4	98.7
7年	98.0	89.3	94.5	83.3	204.8	96.5	87.5	102.4	96.8	129.9	84.6	81.8	98.7
8年	98.4	90.1	96.7	81.5	203.0	97.2	88.1	100.2	99.4	129.5	84.8	85.4	98.9
9年	99.9	91.1	98.3	85.9	196.8	100.8	91.7	98.9	101.6	131.7	86.1	83.6	100.4
10年	100.4	91.8	98.6	86.2	190.7	103.9	98.2	97.9	103.7	131.2	86.1	85.5	101.0
11年	100.4	91.9	98.7	85.0	187.6	105.3	97.3	97.7	105.7	130.6	86.8	82.6	101.2
12年	99.8	89.8	99.7	85.1	181.9	104.9	96.4	98.3	105.8	129.9	86.6	76.5	100.9
13年	98.8	90.2	99.3	84.8	176.1	101.7	95.9	97.3	107.2	123.3	86.1	80.7	99.6
14年	98.3	90.4	99.4	85.1	168.4	100.1	94.5	96.8	108.1	120.2	86.3	79.3	99.2
15年	97.7	89.8	99.4	84.2	157.9	97.9	97.8	96.3	108.6	117.3	87.4	79.2	98.6
16年	97.7	90.3	99.4	84.2	147.7	99.8	97.8	96.4	109.0	114.9	88.6	80.0	98.5
17年	97.1	89.5	99.7	83.6	137.5	98.6	97.1	96.9	108.2	113.7	88.7	75.3	98.1
18年	97.1	90.7	99.4	87.0	127.7	98.2	96.3	97.1	108.5	110.6	89.4	80.0	97.9
19年	97.0	90.8	100.1	87.7	120.7	99.9	97.1	96.5	108.4	108.2	90.3	78.9	97.9
20年	98.1	92.8	99.9	90.7	120.2	101.6	96.8	99.6	108.6	107.8	90.3	80.7	99.0
21年	97.5	93.9	100.5	89.1	116.9	99.3	97.7	95.2	110.6	104.6	90.3	81.1	98.3
22年	97.2	94.8	100.8	88.2	111.4	100.3	97.9	96.5	97.0	102.4	91.6	88.8	97.5
23年	96.7	94.2	100.4	90.3	103.1	99.3	98.1	97.8	94.6	98.5	95.0	89.7	97.0
24年	96.3	93.7	100.5	92.4	97.0	98.8	97.4	97.7	95.3	96.5	94.7	89.5	96.6
25年	96.3	92.4	100.2	95.8	94.6	97.7	97.3	99.1	95.8	95.8	95.9	89.0	96.6
26年	99.1	96.4	100.0	101.4	97.1	97.9	99.1	102.2	97.4	99.8	99.5	95.6	99.2
27年	100.0	100.0	100.0	100.0	100.0	100.0	100.0	100.0	100.0	100.0	100.0	100.0	100.0
28年	100.5	102.1	100.6	95.9	101.0	101.3	100.9	97.9	102.1	100.9	100.9	105.9	100.3
29年	100.7	101.6	100.9	97.7	101.5	101.8	102.3	97.6	102.8	101	101.7	101.9	100.7
30年	101.4	102.3	101.2	100.5	97.9	101.7	104.1	99.7	103	100.6	102.4	104.7	101.2

注) 消費者物価指数は家計の消費構造をよりの確に反映するために、5年ごとに指数の構成品目を改廃し、ウエイトを更新することとされている。直近の改定は平成27年(2015年)であり、表の指数のうちそれ以前のは、接続指数により遡って作成されたものである。

図21 熊本市の消費者物価指数
 昭和48年からの推移
 (総合、光熱・水道、家具・家事用品、教育)

平成27年=100



昭和48年から平成29年までの消費者物価指数の推移をみると、「総合」は、昭和48年から平成11年まで上昇し、翌年から平成25年までは僅かに下落傾向であったものの、それ以降は上昇傾向にある。昭和48年と平成30年を比べると、上昇率は150%となっている。

「光熱・水道」は、昭和60年まで上昇し、それ以降は下降、上昇を繰り返しながら平成23年以降は上昇傾向であったものの、平成26年以降下落したものの平成29年からは上昇している。

「家具・家事用品」は、昭和61年頃までは大きく上昇し、平成6年以降は一転して下落傾向が続いていたが、平成27年から上昇に転じていたものの平成30年は下落している。

また、「教育」は、昭和48年以降上昇の傾向が続いた後、平成22年に下落に転じたが、平成26年以降再度上昇傾向にある。

第2表 消費者物価指数（中分類・熊本市）

	総 合					食 料							
	生 鮮 食 品 を 除 く 総 合	持 家 の 除 け 帰 属 総 合	賃 家 の 除 け 帰 属 総 合	持 家 の 除 け 帰 属 総 合	品 及 び 生 鮮 食 品 を 除 く 総 合	食 料 (酒 類 を 除 く)	ギ ョ ー ル を 除 く 総 合	生 鮮 食 品	生 鮮 食 品 を 除 く 食 料	穀 類	魚 介 類	生 鮮 魚 介	肉 類
ウェイト	10,000	9,665	8,931	8,596	6,735	2,653	335	2,318	191	179	104	266	112

指 数

平成25年平均	96.3	96.6	95.7	96.0	97.4	92.4	89.0	93.0	98.6	90.6	87.2	87.6	92.4
26	99.1	99.2	98.9	99.1	99.1	96.4	95.6	96.6	101.5	98.3	99.2	91.8	95.0
27	100.0	100.0	100.0	100.0	100.0	100.0	100.0	100.0	100.0	100.0	100.0	100.0	100.0
28	100.5	100.3	100.6	100.4	100.7	102.1	105.9	101.6	101.3	102.7	101.8	101.4	102.1
29	100.7	100.7	100.8	100.8	100.8	101.6	101.9	101.6	101.0	105.3	103.8	102.2	101.4
30	101.4	101.2	101.5	101.4	100.7	102.3	104.7	102.0	103.2	108.3	108.4	101.9	101.9

対前年上昇率(%)

平成25年平均	0.0	0.0	0.0	0.1	▲0.2	▲1.3	▲0.6	▲1.5	▲3.6	1.7	4.5	▲4.1	▲0.4
26	2.9	2.7	3.4	3.2	1.7	4.3	7.4	3.8	2.9	8.5	13.7	4.8	2.8
27	0.9	0.8	1.1	0.9	0.9	3.7	4.6	3.6	▲1.5	1.8	0.8	8.9	5.3
28	0.5	0.3	0.6	0.4	0.7	2.1	5.9	1.6	1.3	2.7	1.8	1.4	2.1
29	0.2	0.4	0.2	0.4	0.1	▲0.5	▲3.7	0.0	▲0.3	2.5	1.9	0.8	▲0.7
30	0.6	0.6	0.7	0.6	▲0.1	0.7	2.7	0.4	2.2	2.9	4.4	▲0.3	0.6

月 別 指 数

平成30年1月	101.3	100.7	101.5	100.8	100.6	103.6	118.8	101.5	102.9	107.3	107.0	102.3	100.9
2月	101.5	100.9	101.7	101.0	100.8	103.5	119.1	101.3	102.1	109.0	110.4	102.3	100.9
3月	101.2	101.2	101.3	101.3	101.0	101.6	103.1	101.4	103.3	106.1	104.7	102.0	99.7
4月	100.9	101.1	101.0	101.2	101.0	100.4	94.5	101.3	103.2	105.5	105.5	99.9	103.6
5月	100.9	101.1	101.0	101.2	100.7	100.8	96.4	101.5	102.4	108.9	107.6	99.3	103.3
6月	100.8	101.1	100.9	101.2	100.5	100.9	93.4	102.0	103.0	107.5	106.9	101.3	102.9
7月	101.1	101.1	101.2	101.2	100.3	101.9	101.0	102.1	102.8	109.5	110.6	102.4	102.3
8月	101.3	101.2	101.5	101.3	100.5	102.4	105.0	102.0	103.5	110.5	111.8	101.5	101.5
9月	101.7	101.3	101.9	101.5	100.6	103.4	112.1	102.1	103.6	113.1	116.6	102.3	101.4
10月	102.2	101.8	102.4	102.0	100.8	103.9	113.5	102.6	103.6	109.5	111.0	103.1	102.7
11月	101.8	101.8	102.0	102.0	100.8	102.6	101.8	102.7	103.6	107.0	105.2	103.1	102.3
12月	101.5	101.6	101.7	101.8	100.7	102.4	97.8	103.0	104.6	105.8	103.4	103.0	101.9

対前年同月上昇率(%)

平成30年1月	0.9	0.6	0.9	0.6	0.3	0.9	8.0	▲0.2	1.3	2.2	3.3	▲0.5	▲1.3
2月	1.3	0.8	1.3	0.8	0.6	1.5	14.4	▲0.4	0.6	5.6	8.6	▲1.3	▲1.5
3月	0.9	0.9	0.9	0.9	0.7	▲0.2	▲0.1	▲0.2	2.2	0.6	1.9	0.0	▲2.7
4月	0.4	0.6	0.3	0.6	0.3	▲1.0	▲6.7	▲0.2	2.9	1.5	2.3	▲1.9	2.2
5月	0.3	0.4	0.2	0.3	▲0.1	▲0.4	▲2.4	▲0.1	2.4	5.1	5.9	▲1.5	2.4
6月	0.2	0.3	0.2	0.3	▲0.5	0.2	▲1.4	0.4	2.1	4.1	6.9	▲0.1	1.1
7月	0.6	0.4	0.7	0.5	▲0.5	1.3	7.1	0.5	2.0	5.3	7.0	1.0	0.6
8月	0.5	0.4	0.6	0.4	▲0.5	0.8	4.6	0.2	2.5	4.6	5.9	▲0.7	0.4
9月	0.8	0.6	0.9	0.7	▲0.4	1.5	7.2	0.6	3.1	2.5	5.8	▲0.5	0.1
10月	1.3	0.9	1.4	1.0	▲0.3	2.6	13.2	1.1	3.5	0.7	3.2	▲0.3	1.6
11月	0.6	0.6	0.7	0.7	▲0.4	0.9	▲0.9	1.2	1.8	0.7	0.6	1.1	2.4
12月	0.1	0.4	0.0	0.5	▲0.6	0.0	▲10.3	1.6	2.0	2.0	1.8	0.6	1.7

平成27年=100

野菜・海藻	生鮮野菜	果物	生鮮果物	油脂調味料	菓子類	調理食品	飲料	酒類	外食	住居	持家を除く 住居	家賃	
243	157	79	73	113	239	324	146	133	627	2,025	956	1,697	ウエイト

94.1	91.2	87.9	87.6	93.4	91.6	91.5	93.4	97.3	92.3	100.2	99.1	100.7	25
95.2	93.4	93.9	94.0	97.1	94.7	97.5	96.7	97.9	96.7	100.0	99.3	100.3	26
100.0	100.0	100.0	100.0	100.0	100.0	100.0	100.0	100.0	100.0	100.0	100.0	100.0	27
105.4	107.0	108.3	109.2	104.2	103.8	99.5	99.6	101.0	101.6	100.6	101.7	99.7	28
99.5	97.7	107.8	108.4	105.6	103.8	98.8	100.4	102.8	100.6	100.9	102.0	100.1	29
102.8	100.8	107.3	107.8	103.9	105.0	99.0	97.6	102.2	101.2	101.2	102.4	100.5	30

▲2.3	▲4.2	▲0.9	▲0.6	▲4.9	▲2.0	▲0.7	▲0.2	▲2.9	0.6	▲0.2	▲0.4	▲0.2	25
1.1	2.4	6.9	7.3	3.9	3.4	6.6	3.5	0.6	4.8	▲0.3	0.2	▲0.5	26
5.1	7.0	6.4	6.4	3.0	5.6	2.6	3.4	2.1	3.5	0.0	0.7	▲0.3	27
5.4	7.0	8.3	9.2	4.2	3.8	▲0.5	▲0.4	1.0	1.6	0.6	1.7	▲0.3	28
▲5.6	▲8.7	▲0.5	▲0.7	1.3	0.0	▲0.7	0.8	1.8	▲1.0	0.3	0.4	0.5	29
3.3	3.2	▲0.4	▲0.5	▲1.6	1.1	0.2	▲2.7	▲0.5	0.7	0.3	0.3	0.4	30

117.8	125.4	119.0	121.6	104.3	104.0	99.1	97.6	102.9	100.1	101.0	102.1	100.3	1月
116.9	124.0	118.7	121.0	103.7	103.6	98.0	96.7	103.0	100.8	101.1	102.2	100.4	2月
99.4	96.2	113.5	115.4	103.7	104.5	97.4	97.4	102.4	101.0	101.2	102.2	100.5	3月
92.4	85.3	98.8	98.5	103.8	104.8	97.0	96.7	102.3	101.0	101.2	102.3	100.6	4月
93.4	86.6	101.7	101.4	103.8	104.8	97.9	96.6	102.8	101.0	101.3	102.4	100.6	5月
92.4	84.2	94.8	94.1	104.3	104.9	99.3	97.0	103.2	101.2	101.2	102.3	100.5	6月
97.5	92.0	106.4	106.4	103.8	103.8	100.1	97.4	102.5	101.2	101.2	102.4	100.5	7月
103.7	101.8	102.5	102.2	104.8	104.7	99.3	97.4	101.7	101.2	101.3	102.5	100.5	8月
110.5	112.1	106.1	106.0	103.8	104.8	99.0	98.6	101.9	101.3	101.2	102.4	100.5	9月
113.4	116.6	110.1	110.4	103.7	106.1	100.2	98.0	101.5	101.7	101.2	102.4	100.5	10月
101.0	97.6	106.2	106.2	103.3	105.8	100.3	99.0	101.6	102.0	101.3	102.6	100.5	11月
95.0	88.1	110.2	110.4	104.1	107.8	100.0	99.1	100.9	102.3	101.3	102.6	100.4	12月

14.5	21.1	▲9.1	▲8.7	▲1.4	▲0.5	1.5	▲3.0	1.3	▲0.7	0.6	0.6	0.9	1月
15.3	22.5	4.6	6.3	▲2.5	0.1	▲0.2	▲3.7	1.7	▲0.1	0.8	0.7	1.1	2月
1.3	0.3	▲4.3	▲3.2	▲2.7	▲0.1	▲0.9	▲3.3	1.7	0.2	0.7	0.6	1.1	3月
▲6.7	▲12.5	▲7.5	▲7.6	▲2.6	0.1	▲1.8	▲4.3	1.7	0.2	1.0	1.2	1.2	4月
▲3.2	▲7.2	▲4.1	▲4.7	▲1.5	0.5	▲2.0	▲5.7	1.2	0.3	1.1	1.3	1.2	5月
▲2.5	▲6.8	▲2.5	▲2.7	▲2.5	1.7	1.0	▲3.1	▲0.9	0.4	▲0.1	▲0.3	▲0.2	6月
6.4	7.6	6.1	6.3	▲1.7	▲0.1	1.5	▲2.8	▲1.5	0.4	▲0.1	▲0.3	▲0.2	7月
6.9	8.3	▲3.7	▲4.2	▲0.7	0.6	0.2	▲3.0	▲2.6	0.4	▲0.1	▲0.1	▲0.2	8月
7.5	9.3	4.8	4.7	▲1.0	2.9	0.6	▲2.9	▲2.6	1.2	▲0.4	▲0.4	▲0.4	9月
15.8	23.0	9.9	8.9	▲0.8	4.2	1.7	▲4.1	▲2.4	1.5	▲0.2	▲0.3	▲0.1	10月
▲2.7	▲5.8	8.8	7.8	▲1.1	1.4	0.3	0.7	▲1.7	1.9	0.1	0.2	0.0	11月
▲12.1	▲20.2	▲3.6	▲5.2	0.0	3.1	0.7	2.5	▲1.7	2.2	0.4	0.6	0.2	12月

第2表 消費者物価指数（中分類・熊本市） つづき

	持家を除く 帰属家賃		光熱・水道	電 気 代	ガ ス 代	他 の 光 熱	上 下 水 道 料	家具・家事用品	家耐 庭久 用財	室 内 装 備 品	寝 具 類	家 事 雑 貨	家消 事耗 用品
	設 備・ 修 繕 持	賃 料											
ウェイト	628	328	695	325	175	17	179	366	126	23	29	77	85

指 数

平成25年平均	100.8	96.8	95.8	93.7	95.4	111.7	97.2	94.6	89.5	95.4	107.9	93.3	99.1
26	100.3	97.9	101.4	100.4	101.9	121.0	99.1	97.1	95.7	95.2	99.6	98.0	97.3
27	100.0	100.0	100.0	100.0	100.0	100.0	100.0	100.0	100.0	100.0	100.0	100.0	100.0
28	99.8	105.2	95.9	94.5	95.9	77.2	100.0	101.0	99.9	95.5	98.1	105.0	102.0
29	100.6	104.9	97.7	97.9	95.9	88.3	100.0	101.5	100.5	94.1	100.0	108.1	100.1
30	101.0	105.0	100.5	102.3	96.9	109.0	100.0	97.9	96.4	93.3	90.6	101.8	99.8

対前年上昇率(%)

平成25年平均	▲0.4	▲0.5	3.6	6.4	1.3	9.6	0.0	▲2.5	▲7.9	▲2.3	3.2	2.7	▲1.6
26	▲0.5	1.2	5.9	7.1	6.8	8.3	1.9	2.6	6.9	▲0.2	▲7.7	5.0	▲1.8
27	▲0.3	2.1	▲1.4	▲0.4	▲1.9	▲17.3	0.9	3.0	4.5	5.0	0.4	2.1	2.7
28	▲0.2	5.2	▲4.1	▲5.5	▲4.1	▲22.8	0.0	1.0	▲0.1	▲4.5	▲1.9	5.0	2.0
29	0.8	▲0.4	1.9	3.6	0.0	14.4	0.0	0.5	0.6	▲1.5	2.0	2.9	▲1.8
30	0.4	0.1	2.9	4.5	1.1	23.4	0.0	▲3.6	▲4.1	▲0.8	▲9.4	▲5.9	▲0.4

月 別 指 数

平成30年1月	100.7	104.6	98.6	99.3	96.2	96.9	100.0	103.3	107.7	96.0	92.0	106.2	101.3
2月	101.0	104.4	98.9	99.6	96.2	103.2	100.0	101.5	105.1	96.0	89.5	105.1	99.0
3月	101.0	104.5	99.2	100.1	96.3	102.9	100.0	99.8	102.8	92.9	89.6	103.8	97.1
4月	101.1	104.6	99.6	100.7	96.6	104.4	100.0	99.0	99.4	93.2	90.2	102.7	99.7
5月	101.1	104.9	100.3	102.2	96.7	103.8	100.0	98.8	99.5	92.2	90.2	102.1	99.4
6月	101.0	104.9	100.5	102.5	96.9	103.8	100.0	97.6	95.7	91.3	90.1	101.7	100.3
7月	101.0	105.1	100.8	102.6	97.0	116.6	100.0	97.5	96.0	91.8	90.1	101.1	100.1
8月	101.0	105.3	100.9	102.9	97.1	112.8	100.0	96.2	93.9	91.5	88.2	100.1	99.1
9月	101.0	105.0	101.3	103.5	97.3	115.5	100.0	95.5	90.5	90.8	90.2	100.5	100.1
10月	101.0	105.0	101.8	104.2	97.4	118.1	100.0	95.5	90.6	91.8	92.0	100.7	99.2
11月	101.0	105.7	102.2	104.8	97.7	120.7	100.0	95.4	88.4	97.3	92.8	98.5	102.1
12月	100.9	105.8	102.2	105.3	97.9	108.9	100.0	94.3	87.3	95.2	92.1	98.5	99.7

対前年同月上昇率(%)

平成30年1月	1.2	▲0.5	3.5	6.0	1.4	18.7	0.0	▲1.2	▲0.5	▲0.7	▲13.5	▲2.2	2.8
2月	1.5	▲0.6	3.3	5.5	1.2	19.0	0.0	▲1.9	1.6	0.3	▲14.7	▲2.5	▲3.4
3月	1.6	▲1.2	3.0	5.1	1.0	19.2	0.0	▲2.6	0.6	▲0.3	▲12.0	▲5.7	▲2.4
4月	1.7	0.4	2.7	4.3	0.9	20.9	0.0	▲3.9	▲3.6	▲0.4	▲9.4	▲6.6	▲1.7
5月	1.7	0.7	2.2	3.3	0.8	20.3	0.0	▲4.7	▲4.7	▲0.8	▲10.0	▲6.3	▲3.7
6月	▲0.6	0.3	2.1	3.1	0.8	20.3	0.0	▲2.9	▲3.6	▲2.5	▲10.2	▲4.5	1.4
7月	▲0.7	0.5	2.5	3.2	0.8	35.0	0.0	▲2.4	0.5	▲2.0	▲9.5	▲6.5	▲0.8
8月	▲0.4	0.5	2.3	3.3	0.8	26.2	0.0	▲2.4	1.0	▲1.8	▲9.7	▲7.6	▲0.6
9月	▲0.5	▲0.1	2.7	3.8	0.9	29.2	0.0	▲3.2	▲2.1	▲1.3	▲9.1	▲8.7	1.4
10月	▲0.2	▲0.4	3.2	4.7	1.0	32.2	0.0	▲3.0	▲4.9	▲4.4	▲6.0	▲4.0	1.2
11月	0.0	0.7	3.6	5.6	1.4	27.8	0.0	▲5.9	▲11.7	2.4	▲5.2	▲8.4	1.0
12月	0.2	1.3	3.6	6.2	1.6	12.3	0.0	▲8.9	▲20.4	1.5	▲2.9	▲7.3	0.9

平成27年=100

家事サービス	被服及び履物	被服									保健医療	医薬品・健康用品	ウエイト
		衣料	和服	洋服	シャツ・タートルネック類	セーター類	下着類	履物類	他の被服類	被服関連			
26	500	230	14	216	149	110	39	69	36	16	399	111	ウエイト

98.0	97.7	98.9	95.6	99.0	102.0	103.5	99.1	88.5	94.6	94.3	97.3	95.8	25
99.7	97.9	98.2	98.5	98.2	99.7	98.7	101.7	94.1	99.1	95.2	99.1	99.5	26
100.0	100.0	100.0	100.0	100.0	100.0	100.0	100.0	100.0	100.0	100.0	100.0	100.0	27
99.8	101.3	101.7	100.1	101.8	98.6	97.7	101.2	108.3	96.3	103.8	100.9	99.9	28
99.7	101.8	100.9	100.1	101.0	100.7	100.1	102.6	110.3	95.2	103.6	102.3	99.9	29
99.7	101.7	101.2	100.1	101.3	102.2	101.8	103.4	106.3	93.7	102.6	104.1	99.7	30

▲0.2	▲1.0	▲1.3	0.0	▲1.3	▲2.1	▲3.3	0.7	2.0	▲1.4	0.6	0.0	1.2	25
1.7	0.2	▲0.8	3.1	▲0.8	▲2.3	▲4.6	2.7	6.4	4.7	1.0	1.8	3.9	26
0.3	2.1	1.8	1.5	1.9	0.3	1.4	▲1.7	6.2	0.9	5.0	0.9	0.5	27
▲0.2	1.3	1.7	0.1	1.8	▲1.4	▲2.3	1.2	8.3	▲3.7	3.8	0.9	▲0.1	28
0.0	0.5	▲0.7	0.0	▲0.7	2.1	2.4	1.4	1.8	▲1.1	▲0.2	1.3	0.0	29
0.0	▲0.1	0.3	0.0	0.3	1.5	1.7	0.8	▲3.6	▲1.6	▲1.0	1.8	▲0.2	30

99.7	97.6	97.2	100.1	97.0	94.2	89.8	106.3	109.6	89.1	102.6	103.3	99.7	1月
99.7	98.7	97.5	100.1	97.3	98.0	96.5	102.2	107.2	91.4	102.6	103.5	99.7	2月
99.7	101.5	102.7	100.1	102.9	98.1	95.6	105.4	107.2	95.6	102.6	103.6	99.7	3月
99.7	102.8	101.9	100.1	102.0	104.3	104.2	104.7	107.2	94.0	102.6	103.8	99.5	4月
99.7	101.7	100.6	100.1	100.6	104.0	103.9	104.2	104.7	94.0	102.6	103.8	99.7	5月
99.7	101.9	100.4	100.1	100.5	104.2	104.2	104.2	105.8	94.0	102.6	104.0	99.7	6月
99.7	99.0	97.5	100.1	97.3	100.0	99.6	101.2	105.8	89.9	102.6	104.1	99.7	7月
99.7	97.6	97.5	100.1	97.3	94.5	92.0	101.3	106.9	91.6	102.6	104.7	99.7	8月
99.7	103.5	103.5	100.1	103.7	106.1	107.9	100.9	103.1	94.0	102.6	104.7	100.2	9月
99.7	105.4	104.1	100.1	104.4	109.4	111.4	104.0	106.0	97.6	102.6	104.6	99.5	10月
99.7	105.7	106.6	100.1	107.0	106.7	108.3	102.4	106.0	96.5	102.6	104.7	99.5	11月
99.7	105.4	105.7	100.1	106.0	107.2	108.3	104.3	106.2	96.5	102.6	104.5	99.5	12月

0.0	▲0.4	0.5	0.0	0.6	▲4.9	▲8.4	4.8	6.2	▲1.0	▲1.2	2.2	0.3	1月
0.0	0.9	1.8	0.0	2.0	0.8	0.8	0.7	▲1.0	0.0	▲1.2	2.5	1.0	2月
0.0	0.3	0.7	0.0	0.7	0.4	▲0.9	3.9	▲1.0	0.7	▲1.2	2.5	0.4	3月
0.0	▲0.5	▲1.1	0.0	▲1.2	1.3	0.5	3.7	▲1.2	▲2.8	▲1.2	2.6	▲0.7	4月
0.0	▲1.2	▲2.2	0.0	▲2.4	2.1	2.2	2.1	▲4.3	▲2.8	▲1.2	2.4	▲0.6	5月
0.0	▲0.8	▲2.4	0.0	▲2.5	3.5	3.6	3.0	▲3.1	▲3.1	▲1.2	1.9	▲0.6	6月
0.0	▲0.8	▲0.6	0.0	▲0.6	2.7	4.2	▲1.4	▲6.7	▲3.0	▲1.2	1.9	▲0.6	7月
0.0	▲1.6	▲0.3	0.0	▲0.3	▲1.9	▲1.7	▲2.4	▲5.7	0.5	▲1.2	1.2	▲0.5	8月
0.0	0.5	1.1	0.0	1.2	3.5	5.7	▲2.5	▲5.8	▲2.5	▲1.2	1.0	▲0.1	9月
0.0	0.8	1.1	0.0	1.2	4.6	6.1	0.5	▲6.5	▲1.8	▲1.2	1.2	▲0.3	10月
0.0	0.4	2.7	0.0	2.9	0.8	1.4	▲0.9	▲6.5	▲1.5	0.0	1.3	▲0.3	11月
0.0	1.2	2.2	0.0	2.3	4.4	6.7	▲2.0	▲6.4	▲1.6	0.0	1.3	▲0.3	12月

第2表 消費者物価指数（中分類・熊本市） つづき

	保健・医療用品		交通・通信	交通	自等関係車費	通信	教育	授業料等	教習参考書・教材	補習教育	教養娯楽	教用養耐娯久楽財	教養娯楽用品
	器具	医療ス											
ウェイト	89	199	1,297	166	614	517	378	246	8	124	991	68	230

指 数

平成25年平均	97.3	98.4	99.1	91.3	101.3	98.4	95.8	95.2	96.4	97.8	95.8	89.0	99.7
26	98.5	99.1	102.2	97.2	105.0	99.6	97.4	96.8	98.5	99.1	99.8	96.9	103.3
27	100.0	100.0	100.0	100.0	100.0	100.0	100.0	100.0	100.0	100.0	100.0	100.0	100.0
28	100.8	101.5	97.9	100.6	96.2	99.1	102.1	102.9	100.4	100.6	100.9	103.3	98.7
29	103.6	103.0	97.6	100.2	99.1	95.1	102.8	103.8	101.0	100.8	101.0	97.1	98.3
30	105.8	105.9	99.7	100.4	104.8	93.3	103.0	104.2	101.1	100.8	100.6	96.5	97.4

対前年上昇率(%)

平成25年平均	▲1.8	0.0	1.3	▲0.5	2.7	▲0.3	0.5	0.5	3.5	0.0	▲0.7	▲8.9	0.4
26	1.3	0.8	3.2	6.4	3.7	1.2	1.7	1.7	2.2	1.4	4.2	9.0	3.7
27	1.5	0.9	▲2.1	2.9	▲4.7	0.4	2.7	3.3	1.5	0.9	0.2	3.2	▲3.2
28	0.8	1.5	▲2.1	0.6	▲3.8	▲0.9	2.1	2.9	0.4	0.6	0.9	3.3	▲1.3
29	2.7	1.5	▲0.3	▲0.4	3.0	▲4.1	0.6	0.9	0.5	0.2	0.1	▲6.0	▲0.5
30	2.2	2.8	2.1	0.2	5.7	▲1.8	0.3	0.4	0.1	0.0	▲0.5	▲0.6	▲0.9

月 別 指 数

平成30年1月	104.4	104.8	98.8	99.4	102.0	94.8	102.8	103.9	101.1	100.7	100.4	97.7	96.4
2月	105.3	104.8	99.7	99.3	103.8	94.8	102.8	103.9	101.1	100.7	101.5	99.4	97.2
3月	105.6	104.8	99.8	100.9	103.7	94.9	102.8	103.9	101.1	100.7	101.6	98.1	98.5
4月	105.5	105.5	99.5	99.7	103.7	94.5	103.0	104.1	101.1	100.9	100.9	94.2	96.3
5月	105.3	105.5	99.5	99.5	103.7	94.5	103.2	104.4	101.1	100.9	99.9	97.3	97.0
6月	106.2	105.5	99.0	99.5	104.3	92.5	103.2	104.4	101.1	100.9	99.6	95.0	97.0
7月	106.4	105.5	100.0	102.0	105.5	92.7	103.1	104.3	101.1	100.9	99.9	94.1	98.4
8月	106.3	106.8	100.1	103.6	105.5	92.6	103.1	104.3	101.1	100.9	101.9	92.1	97.8
9月	105.8	106.8	99.8	100.4	106.0	92.2	103.1	104.3	101.1	100.9	100.2	98.4	98.0
10月	106.1	106.8	100.7	100.3	108.0	92.2	103.1	104.3	101.1	100.9	100.5	98.7	97.6
11月	106.7	106.8	100.1	100.0	107.0	92.0	103.1	104.3	101.1	100.9	100.1	97.8	97.3
12月	106.0	106.8	99.0	100.0	104.5	92.0	103.1	104.3	101.1	100.9	100.3	95.4	96.8

対前年同月上昇率(%)

平成30年1月	2.6	3.0	1.2	0.1	3.9	▲1.8	0.2	0.4	0.6	▲0.2	0.4	0.3	▲2.5
2月	3.3	3.0	2.6	▲0.2	5.6	▲0.1	0.2	0.4	0.3	▲0.2	0.8	0.3	▲2.4
3月	3.7	3.0	3.6	0.2	5.4	2.6	0.2	0.4	0.3	▲0.2	0.6	▲0.9	▲0.7
4月	4.1	3.7	2.3	0.6	5.4	▲0.8	0.1	0.1	0.0	0.1	▲0.1	▲3.7	▲2.3
5月	3.3	3.7	2.1	0.1	5.3	▲1.2	0.3	0.4	0.0	0.1	▲1.7	0.2	▲3.1
6月	1.1	3.7	1.1	0.3	5.3	▲3.8	0.4	0.5	0.0	0.1	▲0.9	▲1.4	▲1.3
7月	1.2	3.7	1.8	0.2	6.8	▲3.7	0.3	0.4	0.0	0.1	▲1.0	0.3	0.2
8月	1.4	1.9	2.6	0.5	6.9	▲2.0	0.3	0.4	0.0	0.1	▲0.5	▲2.2	▲0.9
9月	0.2	1.9	2.9	0.3	7.5	▲2.0	0.3	0.4	0.0	0.1	▲0.8	4.3	▲0.1
10月	1.4	1.9	3.3	0.0	9.2	▲2.8	0.3	0.4	0.0	0.1	▲0.8	0.7	0.4
11月	2.1	1.9	1.4	0.1	5.4	▲3.1	0.3	0.4	0.0	0.1	▲0.7	▲0.9	1.9
12月	1.8	1.9	▲0.1	▲0.4	2.3	▲3.2	0.3	0.4	0.0	0.1	▲1.0	▲4.3	0.0

平成27年=100

書の 籍印 ・刷 他物	教サ 養 娛ビ 楽ス	諸 雑 費	理サ ー 美 容 ス	理美 容 用 品	身り の用 回 品	た ば こ	他 の 諸 雑 費	エ ネ ル ギ ー	教 育 関 係 費	教 養 係 娛 楽 費	情 報 通 信 関 係 費	
110	584	695	103	145	106	39	301	746	488	1,068	554	ウエイト

96.5	95.8	95.9	99.1	96.1	93.1	95.9	95.3	100.0	94.9	95.9	98.7	25
98.8	99.6	99.5	99.8	98.2	100.4	99.0	100.0	106.7	97.4	99.8	99.8	26
100.0	100.0	100.0	100.0	100.0	100.0	100.0	100.0	100.0	100.0	100.0	100.0	27
100.3	101.6	100.9	98.1	99.8	104.5	101.2	101.0	93.1	101.4	101.3	99.2	28
100.7	102.7	101.7	98.7	97.0	111.1	102.3	101.6	97.0	101.9	101.7	97.1	29
101.2	102.2	102.4	99.3	96.3	113.8	105.4	102.1	104.3	102.2	101.4	94.8	30

0.2	0.5	1.3	0.0	0.1	6.3	0.0	1.6	5.0	0.0	▲0.5	▲1.3	25
2.4	3.9	3.7	0.7	2.2	7.8	3.2	5.0	6.8	2.7	4.1	1.1	26
1.2	0.4	0.5	0.2	1.9	▲0.4	1.0	0.0	▲6.3	2.6	0.2	0.2	27
0.3	1.6	0.9	▲1.9	▲0.2	4.5	1.2	1.0	▲6.9	1.4	1.3	▲0.8	28
0.4	1.0	0.8	0.6	▲2.8	6.3	1.0	0.7	4.2	0.5	0.3	▲2.2	29
0.5	▲0.5	0.7	0.6	▲0.7	2.4	3.0	0.4	7.5	0.3	▲0.2	▲2.3	30

101.1	102.2	101.7	99.3	96.6	109.8	102.8	101.9	100.1	101.8	101.2	95.9	1月
101.1	103.5	101.8	99.3	96.5	110.8	102.8	101.9	101.7	101.7	102.2	95.8	2月
101.2	103.3	102.2	99.3	96.9	113.2	102.8	101.9	101.9	101.9	102.5	95.9	3月
101.2	103.4	102.6	99.3	97.8	113.9	103.5	101.9	102.2	102.2	101.6	95.9	4月
101.2	101.0	102.3	99.3	96.9	113.4	103.5	101.9	103.2	102.4	100.6	95.9	5月
101.2	100.8	102.3	99.3	96.0	114.4	103.5	101.9	103.8	102.4	100.4	94.2	6月
101.2	100.9	102.3	99.3	95.9	114.4	103.5	101.9	105.2	102.3	101.1	94.2	7月
101.2	104.7	102.3	99.3	95.8	114.4	103.5	102.0	105.2	102.3	103.2	94.2	8月
101.3	101.1	102.4	99.3	95.3	115.9	103.5	102.0	106.1	102.3	101.2	93.9	9月
101.3	101.7	103.2	99.3	95.9	116.0	111.6	102.6	108.2	102.4	101.4	94.0	10月
101.3	101.2	103.2	99.3	95.9	116.0	111.6	102.6	107.9	102.4	100.9	94.0	11月
101.4	102.1	102.8	99.3	96.1	112.8	111.6	102.6	105.9	102.5	101.0	93.9	12月

0.5	1.4	1.0	1.0	▲0.5	4.1	1.1	0.6	6.3	0.0	0.7	▲2.4	1月
0.5	2.1	0.3	1.0	▲0.5	▲0.6	1.1	0.6	7.3	▲0.1	1.0	▲1.9	2月
0.6	1.3	0.6	1.0	▲0.6	1.6	1.1	0.6	7.0	0.2	1.0	▲1.7	3月
0.6	1.1	0.5	1.0	0.6	0.3	1.1	0.2	6.4	0.3	0.2	▲1.8	4月
0.5	▲1.7	0.5	1.0	▲0.7	2.4	1.1	0.2	6.2	0.4	▲1.3	▲1.8	5月
0.4	▲0.9	0.7	1.0	▲1.0	3.9	1.1	0.2	6.6	0.5	▲0.4	▲3.6	6月
0.4	▲1.8	0.8	1.0	▲1.0	4.1	1.1	0.2	8.1	0.4	▲0.5	▲3.5	7月
0.5	▲0.4	▲0.1	0.4	▲1.8	0.5	1.1	0.2	8.1	0.4	▲0.4	▲1.9	8月
0.6	▲1.8	0.8	0.4	▲1.3	5.0	1.1	0.2	8.9	0.4	▲0.5	▲2.3	9月
0.6	▲1.7	1.0	0.0	▲1.0	2.8	8.6	0.7	10.8	0.5	▲0.8	▲2.1	10月
0.4	▲1.9	1.4	0.0	▲0.6	4.1	8.6	0.7	8.4	0.5	▲0.7	▲2.2	11月
0.3	▲1.2	0.8	0.0	0.1	0.3	8.6	0.7	5.9	0.4	▲1.1	▲2.3	12月

第3表 消費者物価指数（中分類・全国）

	総					食								
	合	生除 鮮く 食品 を合	持 家の 除く 帰属 家合	持 家の 除く 帰属 家合	賃 品を 除く 生鮮 食合	食 料（ 酒類 を除 く） 及 び エ ネ ル	ギ ー を 除 く 総 合	食 料	生 鮮 食 品	生 鮮 食 品 を 除 く 食 料	穀 類	魚 介 類	生 鮮 魚 介	肉 類
ウェイト	10,000	9,586	8,501	8,087	6,713	2,623			414	2,209	208	218	125	240

指 数

平成25年平均	96.6	96.9	95.8	96.3	97.2	93.4	88.2	94.5	101.2	87.9	86.3	88.5	92.1
26	99.2	99.5	99.0	99.3	99.0	97.0	93.6	97.7	100.8	96.4	96.5	95.3	97.1
27	100.0	100.0	100.0	100.0	100.0	100.0	100.0	100.0	100.0	100.0	100.0	100.0	100.0
28	99.9	99.7	99.9	99.7	100.3	101.7	104.6	101.2	101.7	101.8	101.9	101.6	100.3
29	100.4	100.2	100.5	100.3	100.3	102.4	104.3	102.1	103.2	107.1	108.5	103.0	99.7
30	101.3	101.0	101.7	101.4	100.4	103.9	108.3	103.1	104.9	110.6	111.4	103.4	101.9

対前年上昇率(%)

平成25年平均	0.4	0.4	0.5	0.5	▲0.2	▲0.1	▲0.1	▲0.1	▲0.5	1.0	0.5	0.3	0.1
26	2.7	2.6	3.3	3.2	1.8	3.8	6.2	3.4	▲0.4	9.7	11.8	7.6	5.4
27	0.8	0.5	1.0	0.7	1.0	3.1	6.8	2.4	▲0.8	3.8	3.6	4.9	3.0
28	▲0.1	▲0.3	▲0.1	▲0.3	0.3	1.7	4.6	1.2	1.7	1.8	1.9	1.6	0.3
29	0.5	0.5	0.6	0.7	▲0.1	0.7	▲0.2	0.9	1.5	5.2	6.4	1.4	▲0.5
30	1.0	0.9	1.2	1.1	0.1	1.4	3.8	1.0	1.7	3.2	2.6	0.4	2.1

月 別 指 数

平成30年1月	101.3	100.4	101.7	100.6	100.0	105.9	122.5	102.8	104.5	111.1	113.4	103.8	99.7
2月	101.3	100.6	101.7	100.8	100.2	105.3	118.8	102.8	104.6	109.8	110.8	103.5	99.6
3月	101.0	100.6	101.3	100.9	100.2	103.8	109.4	102.8	104.6	110.2	111.2	103.3	99.9
4月	100.9	100.9	101.2	101.2	100.5	102.8	102.1	103.0	104.8	109.6	109.9	103.0	102.6
5月	101.0	101.0	101.4	101.3	100.5	102.8	102.1	102.9	104.6	109.5	109.5	103.0	102.8
6月	100.9	101.0	101.2	101.3	100.3	102.4	99.8	102.9	104.6	109.0	108.8	102.7	102.5
7月	101.0	100.9	101.3	101.3	100.2	103.0	103.1	103.0	104.9	109.8	110.1	103.1	102.5
8月	101.6	101.2	102.0	101.6	100.6	104.2	109.8	103.1	104.9	112.2	114.3	103.3	102.5
9月	101.7	101.3	102.2	101.7	100.5	104.7	111.9	103.3	105.3	113.5	116.1	103.9	102.7
10月	102.0	101.6	102.5	102.1	100.7	104.6	111.6	103.3	105.5	110.7	111.2	103.7	102.6
11月	101.8	101.6	102.2	102.1	100.7	103.8	105.4	103.4	105.6	110.1	109.6	103.7	102.6
12月	101.5	101.4	101.9	101.8	100.6	103.2	102.6	103.3	105.4	111.3	111.4	103.8	102.5

対前年同月上昇率(%)

平成30年1月	1.4	0.9	1.7	1.1	0.1	3.2	12.5	1.3	1.6	5.2	5.7	1.7	0.0
2月	1.5	1.0	1.8	1.2	0.3	3.0	12.4	1.2	1.8	4.3	4.3	1.0	▲0.3
3月	1.1	0.9	1.3	1.1	0.3	1.9	6.3	1.1	1.8	4.3	4.4	0.7	▲0.3
4月	0.6	0.7	0.8	0.9	0.1	0.7	▲1.5	1.1	2.0	2.6	1.3	0.5	2.6
5月	0.7	0.7	0.8	0.9	0.1	0.8	▲0.7	1.1	1.7	3.5	2.9	0.1	3.0
6月	0.7	0.8	0.8	1.0	0.0	0.4	▲1.2	0.7	1.6	3.2	2.7	0.1	2.9
7月	0.9	0.8	1.1	1.0	0.0	1.4	4.3	0.8	1.9	3.9	4.0	0.2	3.1
8月	1.3	0.9	1.5	1.1	0.2	2.1	8.7	0.9	1.9	4.8	5.8	0.1	3.3
9月	1.2	1.0	1.4	1.2	0.1	1.8	5.6	1.0	2.0	1.9	0.4	0.3	3.1
10月	1.4	1.0	1.7	1.2	0.2	2.4	10.8	0.9	1.6	1.6	0.1	0.4	3.0
11月	0.8	0.9	1.0	1.1	0.1	0.5	▲1.4	0.9	1.1	1.5	▲0.2	0.1	2.8
12月	0.3	0.7	0.3	0.9	0.1	▲1.1	▲9.4	0.7	1.0	1.8	0.6	0.1	2.6

平成27年=100

野菜・海藻	生鮮野菜	果物	生鮮果物	油脂調味料	菓子類	調理食品	飲料	酒類	外食	住居			ウエイト
										住居	持家を除く 帰属住居	家賃	
289	193	104	97	114	233	313	147	119	521	2,087	589	1,782	

91.7	89.3	88.8	88.8	95.9	92.3	92.7	98.0	98.1	95.5	99.9	98.3	100.6	25
94.2	92.0	92.5	92.5	99.0	95.6	96.9	99.0	100.1	98.0	100.0	99.2	100.3	26
100.0	100.0	100.0	100.0	100.0	100.0	100.0	100.0	100.0	100.0	100.0	100.0	100.0	27
103.7	105.0	106.8	107.0	100.7	102.5	101.4	100.3	99.6	100.8	99.9	100.4	99.7	28
101.7	100.8	105.8	105.9	101.0	103.1	101.7	100.6	102.7	101.1	99.7	100.5	99.4	29
106.4	105.8	109.0	109.2	101.0	103.1	102.3	100.5	103.1	102.0	99.6	100.5	99.2	30

▲0.1	0.3	▲1.6	▲1.7	▲0.6	0.2	▲0.3	▲1.5	▲1.0	0.3	▲0.4	▲0.3	▲0.4	25
2.8	3.0	4.2	4.1	3.2	3.6	4.6	1.0	2.0	2.6	0.0	0.9	▲0.3	26
6.2	8.7	8.1	8.1	1.0	4.6	3.2	1.0	▲0.1	2.1	0.0	0.8	▲0.3	27
3.7	5.0	6.8	7.0	0.7	2.5	1.4	0.3	▲0.4	0.8	▲0.1	0.4	▲0.3	28
▲1.9	▲4.0	▲0.9	▲1.1	0.3	0.6	0.4	0.3	3.1	0.3	▲0.2	0.1	▲0.3	29
4.6	5.0	3.0	3.1	0.1	0.0	0.6	▲0.1	0.3	0.9	▲0.1	0.1	▲0.2	30

121.6	129.7	118.7	119.8	101.4	103.7	102.3	100.7	103.9	101.4	99.6	100.5	99.3	1月
118.4	124.6	116.7	117.6	101.4	103.5	102.1	100.5	103.7	101.5	99.6	100.5	99.3	2月
107.3	107.7	110.3	110.6	100.8	103.2	102.4	100.5	103.5	101.7	99.6	100.4	99.2	3月
99.7	95.9	104.7	104.5	100.7	103.0	102.2	100.4	103.5	101.8	99.6	100.5	99.2	4月
97.7	92.7	111.0	111.3	100.9	102.3	102.2	100.4	103.4	101.9	99.6	100.6	99.3	5月
96.7	91.1	105.8	105.6	100.8	102.2	102.0	100.4	103.0	102.0	99.6	100.6	99.2	6月
100.1	96.2	107.5	107.6	101.0	103.0	102.2	100.1	102.9	102.1	99.6	100.5	99.2	7月
107.5	107.2	109.2	109.3	101.0	102.6	102.6	100.2	102.5	102.2	99.6	100.5	99.2	8月
111.6	113.4	104.0	103.6	101.2	103.0	102.7	100.7	102.7	102.2	99.6	100.5	99.2	9月
111.9	113.7	107.9	107.9	101.0	103.4	102.5	100.5	102.8	102.2	99.6	100.5	99.2	10月
105.2	103.7	104.1	103.6	101.3	103.6	102.4	100.6	102.7	102.3	99.6	100.6	99.2	11月
98.6	93.9	108.5	108.5	100.8	103.2	102.2	100.6	102.0	102.4	99.6	100.6	99.2	12月

15.6	21.3	4.2	4.4	0.7	0.9	1.0	0.1	3.6	0.5	▲0.1	0.1	▲0.2	1月
15.6	21.4	5.6	5.9	0.8	0.7	0.7	0.0	3.3	0.6	▲0.1	0.1	▲0.2	2月
7.4	9.2	3.3	3.4	0.6	0.4	0.8	▲0.1	2.8	0.7	▲0.2	▲0.1	▲0.2	3月
▲2.1	▲5.3	2.2	2.2	▲0.1	0.1	0.4	▲0.4	2.8	0.8	▲0.2	0.0	▲0.2	4月
▲1.8	▲5.1	2.7	2.6	0.5	▲0.5	0.3	▲0.5	2.8	0.9	▲0.1	0.1	▲0.2	5月
▲1.1	▲4.0	▲1.1	▲1.3	0.2	▲0.7	0.3	▲0.4	▲2.1	0.9	▲0.1	0.1	▲0.2	6月
4.3	4.4	4.3	4.6	▲0.6	▲0.1	0.5	▲0.4	▲1.9	1.0	▲0.1	0.1	▲0.2	7月
11.3	15.5	1.0	0.9	▲0.1	▲0.4	0.7	0.0	▲1.7	1.1	▲0.1	0.1	▲0.2	8月
8.1	10.4	3.5	3.5	▲0.1	▲0.1	0.9	0.3	▲1.4	1.0	▲0.1	0.1	▲0.2	9月
14.4	20.4	7.8	8.3	▲0.8	▲0.1	0.7	▲0.3	▲1.2	1.0	▲0.2	▲0.1	▲0.2	10月
▲2.0	▲4.5	3.6	3.6	0.2	0.1	0.6	0.1	▲1.1	1.1	▲0.1	0.0	▲0.2	11月
▲12.7	▲19.7	▲0.3	▲0.7	▲0.3	▲0.4	0.1	0.1	▲1.5	1.0	▲0.1	0.1	▲0.1	12月

第3表 消費者物価指数（中分類・全国） つづき

	持家を除く 帰属家賃		光熱・水道	電 気 代	ガ ス 代	他 の 光 熱	上 下 水 道 料	家具・家事用品	家耐 庭久 用財	室 内 装 備 品	寝 具 類	家 事 雑 貨	家消 事耗 用品
	設 備・ 修 繕 持 続	ウ ェ ィ ト											
ウエイト	283	305	745	356	181	41	167	348	111	25	27	72	86

指 数

平成25年平均	100.7	95.7	96.6	93.2	96.9	122.0	96.3	94.9	93.5	98.2	94.3	94.5	95.2
26	100.3	98.0	102.6	100.7	102.6	129.2	98.7	98.5	99.3	99.5	96.8	97.3	98.5
27	100.0	100.0	100.0	100.0	100.0	100.0	100.0	100.0	100.0	100.0	100.0	100.0	100.0
28	99.7	101.0	92.7	92.1	90.4	77.7	100.4	99.6	96.5	96.0	101.4	104.7	99.7
29	99.4	101.5	95.2	95.0	90.2	96.3	100.9	99.1	96.1	92.9	102.0	106.1	97.9
30	99.3	101.7	99.0	99.3	93.1	113.2	101.4	98.0	93.8	91.0	101.5	105.8	97.4

対前年上昇率(%)

平成25年平均	▲0.4	▲0.2	4.6	7.1	2.6	8.0	0.5	▲2.2	▲6.9	▲1.9	▲0.1	0.7	▲0.3
26	▲0.4	2.4	6.2	8.1	5.9	5.9	2.5	3.8	6.3	1.3	2.6	3.0	3.4
27	▲0.3	2.0	▲2.6	▲0.7	▲2.5	▲22.6	1.3	1.5	0.7	0.5	3.3	2.8	1.5
28	▲0.3	1.0	▲7.3	▲7.9	▲9.6	▲22.3	0.4	▲0.4	▲3.5	▲4.0	1.4	4.7	▲0.3
29	▲0.3	0.5	2.7	3.2	▲0.2	23.9	0.5	▲0.5	▲0.5	▲3.3	0.5	1.3	▲1.7
30	▲0.1	0.2	4.0	4.5	3.1	17.6	0.5	▲1.1	▲2.3	▲2.1	▲0.5	▲0.3	▲0.6

月 別 指 数

平成30年1月	99.3	101.6	96.6	96.3	91.2	105.1	101.2	98.9	95.9	93.2	101.7	105.9	97.5
2月	99.3	101.5	97.0	96.5	91.3	108.9	101.2	98.5	94.6	92.2	100.9	106.0	97.8
3月	99.3	101.5	97.3	97.1	91.6	109.0	101.2	97.5	92.2	92.9	100.1	105.9	97.2
4月	99.3	101.7	97.8	97.8	92.1	108.7	101.2	98.1	93.0	91.3	101.6	106.2	98.1
5月	99.3	101.8	98.7	99.4	92.5	109.4	101.5	97.9	93.3	90.9	101.7	106.1	97.3
6月	99.3	101.8	99.3	99.8	92.9	114.0	101.5	98.0	93.5	90.2	101.5	106.1	97.6
7月	99.3	101.7	99.1	99.2	93.1	114.6	101.6	97.6	93.1	89.5	101.4	105.8	97.0
8月	99.3	101.6	99.3	99.6	93.4	114.5	101.6	97.3	92.4	89.0	101.1	105.8	96.9
9月	99.3	101.6	99.8	100.3	93.8	115.5	101.6	97.2	91.9	88.9	101.4	105.3	97.3
10月	99.2	101.7	100.6	101.1	94.3	120.4	101.6	98.1	94.1	89.8	102.2	105.6	97.6
11月	99.2	101.8	101.2	101.8	94.9	122.0	101.6	98.4	95.2	91.7	102.1	105.3	97.1
12月	99.2	101.9	101.3	102.3	95.5	116.4	101.6	98.9	96.7	91.8	102.2	105.2	97.1

対前年同月上昇率(%)

平成30年1月	▲0.2	0.3	4.6	6.4	3.8	9.6	0.6	▲1.2	▲2.0	▲0.9	▲0.3	0.2	▲2.0
2月	▲0.2	0.4	4.3	5.8	3.3	12.8	0.6	▲1.7	▲3.8	▲2.2	▲0.5	0.2	▲1.8
3月	▲0.2	0.1	4.0	5.2	2.8	13.3	0.6	▲1.4	▲3.3	▲0.9	▲1.5	0.0	▲0.7
4月	▲0.1	0.2	3.6	4.4	2.6	13.6	0.5	▲1.5	▲3.8	▲2.9	▲0.9	0.0	▲0.4
5月	▲0.1	0.3	3.1	3.3	2.4	14.3	0.7	▲1.5	▲3.5	▲2.4	▲0.8	0.0	▲0.8
6月	▲0.1	0.4	3.3	3.1	2.5	20.5	0.7	▲1.0	▲2.9	▲2.1	▲0.4	▲0.2	0.2
7月	▲0.2	0.4	3.1	2.5	2.6	22.2	0.6	▲1.1	▲2.1	▲1.8	0.0	▲0.6	▲0.6
8月	▲0.1	0.3	3.4	3.1	2.6	22.3	0.6	▲1.1	▲2.5	▲1.3	0.0	▲0.5	▲0.5
9月	▲0.1	0.2	3.7	3.6	2.8	23.2	0.4	▲1.0	▲2.0	▲3.6	0.0	▲1.1	0.4
10月	▲0.1	0.0	4.4	4.5	3.2	25.8	0.4	▲1.0	▲2.0	▲3.9	▲0.6	▲0.5	0.3
11月	▲0.2	0.1	5.0	5.6	4.0	21.9	0.4	▲0.7	▲0.6	▲1.5	▲0.6	▲0.6	▲0.8
12月	▲0.1	0.3	5.0	6.4	4.8	12.2	0.4	0.1	0.5	▲1.1	▲0.2	▲0.2	0.2

平成27年=100

家事サービス	被服及び履物	被服									被服関連	保健医療	医薬品・健康品	ウエイト
		衣料	和服	洋服	シャツ・タートルネック	セーター・下着類	セーター・下着類	下着類	履物類	他の被服類				
27	412	174	6	167	123	87	36	58	34	24	430	121	ウエイト	

98.3	95.8	96.3	97.8	96.3	95.2	96.2	93.2	94.2	97.0	95.4	98.1	97.1	25
99.9	97.8	98.3	100.0	98.2	97.6	97.9	97.0	96.0	98.5	98.6	99.1	98.8	26
100.0	100.0	100.0	100.0	100.0	100.0	100.0	100.0	100.0	100.0	100.0	100.0	100.0	27
100.0	101.8	101.6	100.0	101.7	101.3	100.9	102.3	104.2	101.0	100.8	100.9	99.9	28
100.1	102.0	101.7	100.2	101.7	101.4	100.6	103.4	105.2	100.8	101.6	101.8	99.7	29
100.1	102.2	101.6	99.9	101.7	101.6	100.7	103.7	105.4	101.0	102.9	103.3	99.5	30

▲0.4	0.3	0.5	▲0.1	0.6	0.6	0.7	0.5	▲0.3	▲0.8	0.4	▲0.6	▲1.0	25
1.7	2.2	2.0	2.3	2.0	2.5	1.8	4.1	1.8	1.5	3.3	1.0	1.7	26
0.1	2.2	1.7	0.0	1.8	2.5	2.2	3.1	4.2	1.5	1.5	0.9	1.2	27
0.0	1.8	1.6	0.0	1.7	1.3	0.9	2.3	4.2	1.0	0.8	0.9	▲0.1	28
0.1	0.2	0.1	0.2	0.1	0.1	▲0.3	1.1	0.9	▲0.3	0.8	0.9	▲0.2	29
0.1	0.1	▲0.1	▲0.3	▲0.1	0.2	0.1	0.4	0.2	0.2	1.2	1.5	▲0.2	30

100.1	99.4	97.4	100.4	97.3	99.2	97.2	103.9	105.4	98.2	101.8	102.4	99.1	1月
100.1	99.8	99.1	100.3	99.1	98.2	95.9	104.0	105.5	97.7	102.1	102.6	99.3	2月
100.1	101.4	102.8	100.1	102.9	97.6	94.9	103.9	105.3	101.2	102.4	102.5	99.0	3月
100.1	103.5	103.0	99.9	103.1	103.9	103.9	103.9	105.6	101.3	102.8	103.0	99.2	4月
100.1	103.5	102.9	99.9	103.0	104.0	104.1	103.6	105.7	101.7	102.8	103.2	99.7	5月
100.1	103.0	102.4	100.1	102.5	103.1	102.8	103.9	105.3	101.2	103.1	103.3	99.8	6月
100.1	100.5	99.0	100.0	99.0	99.8	98.4	103.4	105.0	100.4	103.1	103.3	99.8	7月
100.1	99.1	97.9	99.5	97.9	97.0	94.4	103.2	104.9	100.2	103.3	104.1	99.9	8月
100.1	103.7	103.3	99.6	103.4	104.7	105.2	103.4	105.1	100.8	103.3	104.1	99.9	9月
100.1	104.2	103.9	99.6	104.1	104.5	104.9	103.5	105.4	103.4	103.3	104.0	99.6	10月
100.1	104.5	104.8	99.7	105.0	104.2	104.3	103.8	105.9	103.1	103.4	103.9	99.4	11月
100.1	103.3	102.9	99.7	103.0	103.0	102.5	104.4	105.5	102.9	103.5	103.9	99.3	12月

0.2	0.5	0.7	1.1	0.7	0.4	0.0	1.4	0.1	0.8	0.3	1.6	0.3	1月
0.3	0.3	0.2	0.2	0.2	0.5	0.2	1.0	0.3	0.6	0.6	1.8	0.6	2月
0.1	0.0	▲0.3	0.0	▲0.4	0.1	▲0.2	0.7	0.7	0.1	0.9	1.7	0.2	3月
0.0	0.1	▲0.2	▲0.2	▲0.1	0.2	▲0.1	1.2	0.3	▲0.2	1.2	1.9	▲0.5	4月
0.0	0.1	▲0.3	▲0.3	▲0.3	0.3	0.1	0.8	0.4	0.3	1.2	1.9	▲0.6	5月
0.0	0.0	▲0.4	▲0.3	▲0.4	0.1	▲0.1	0.5	0.1	0.2	1.4	2.0	▲0.3	6月
0.0	0.3	▲0.2	▲0.3	▲0.2	0.7	1.1	▲0.2	0.4	0.5	1.4	2.0	▲0.5	7月
0.0	▲0.1	▲0.6	▲0.7	▲0.6	0.0	0.2	▲0.3	▲0.1	0.3	1.6	1.1	▲0.5	8月
0.0	0.1	0.2	▲0.9	0.2	0.0	0.0	▲0.2	▲0.3	0.0	1.5	1.0	▲0.5	9月
0.0	0.1	0.2	▲0.8	0.2	0.0	0.0	▲0.1	0.0	▲0.1	1.6	1.1	▲0.3	10月
0.0	0.1	▲0.1	▲0.6	▲0.1	0.0	0.0	▲0.2	0.4	▲0.1	1.6	1.2	▲0.3	11月
0.0	0.1	▲0.1	▲0.7	▲0.1	0.1	0.1	▲0.1	0.2	0.5	1.7	1.3	▲0.2	12月

第3表 消費者物価指数（中分類・全国） つづき

	保健医療用品		交通・通信	交通	自等関係車費	通信	教育	授業料等	教習参考書・教材	補習教育	教養娯楽	教用養耐娯久楽財	教養娯楽用品
	器具	医療ス											
ウェイト	72	237	1,476	224	836	416	316	216	8	93	989	59	210

指 数

平成25年平均	98.7	98.5	99.4	92.9	101.5	98.4	96.6	96.9	96.4	95.9	94.6	91.2	93.0
26	99.3	99.2	102.0	97.7	104.2	99.6	98.4	98.2	98.5	98.7	98.1	95.8	97.9
27	100.0	100.0	100.0	100.0	100.0	100.0	100.0	100.0	100.0	100.0	100.0	100.0	100.0
28	100.9	101.4	98.0	99.9	97.0	99.1	101.6	101.8	100.4	101.2	101.0	101.0	100.9
29	101.3	103.0	98.3	99.8	99.4	95.3	102.2	102.4	101.0	101.8	101.3	98.0	100.8
30	101.5	105.9	99.6	100.0	102.5	93.7	102.7	102.7	101.0	102.6	102.1	96.3	100.7

対前年上昇率(%)

平成25年平均	▲1.9	0.1	1.4	0.0	2.7	▲0.6	0.5	0.3	3.5	0.8	▲1.0	▲5.3	▲0.4
26	0.6	0.7	2.6	5.2	2.7	1.3	1.9	1.4	2.2	3.0	3.7	5.1	5.2
27	0.7	0.8	▲1.9	2.4	▲4.1	0.4	1.6	1.8	1.5	1.3	1.9	4.4	2.2
28	0.9	1.4	▲2.0	▲0.1	▲3.0	▲0.9	1.6	1.8	0.4	1.2	1.0	1.0	0.9
29	0.4	1.6	0.3	▲0.1	2.5	▲3.8	0.6	0.6	0.6	0.6	0.4	▲3.0	▲0.1
30	0.2	2.8	1.4	0.2	3.1	▲1.7	0.4	0.3	0.1	0.7	0.8	▲1.8	▲0.1

月 別 指 数

平成30年1月	100.3	104.8	99.1	99.4	101.0	95.1	102.3	102.4	101.0	102.1	100.7	97.5	101.2
2月	100.6	104.8	99.4	99.1	101.5	95.2	102.3	102.4	101.0	102.2	101.5	97.9	101.0
3月	100.9	104.8	99.5	100.4	101.3	95.2	102.3	102.4	101.0	102.1	101.5	96.7	101.2
4月	100.9	105.5	99.3	99.6	101.4	94.8	102.8	103.0	101.0	102.6	101.7	95.1	100.6
5月	101.3	105.5	99.6	99.5	101.9	94.8	102.8	103.0	101.0	102.7	101.8	95.2	100.8
6月	101.6	105.5	99.6	99.2	103.0	93.0	102.8	102.9	101.0	102.7	101.7	94.8	100.0
7月	101.8	105.5	100.0	101.0	103.2	93.1	102.7	102.8	101.0	102.7	101.5	93.9	100.1
8月	102.1	106.8	100.1	102.2	103.1	93.0	102.7	102.8	101.0	102.7	104.2	93.0	100.4
9月	102.1	106.8	99.8	99.8	103.4	92.6	102.8	102.8	101.0	102.8	102.3	96.8	100.6
10月	102.1	106.8	100.3	99.9	104.2	92.7	102.8	102.8	101.0	102.8	103.3	98.5	101.5
11月	102.1	106.8	100.0	99.6	103.8	92.6	102.8	102.8	101.0	102.8	102.8	98.0	100.5
12月	101.7	106.8	99.1	99.8	102.2	92.6	102.8	102.8	101.0	102.8	102.8	97.7	100.1

対前年同月上昇率(%)

平成30年1月	▲1.0	3.1	0.7	0.2	2.0	▲1.7	0.4	0.2	0.7	0.9	0.5	▲1.1	0.1
2月	▲0.5	3.1	1.5	0.0	2.6	0.0	0.4	0.2	0.2	0.8	1.3	▲1.5	0.2
3月	▲0.6	3.1	1.7	0.3	1.8	2.5	0.3	0.2	0.2	0.6	0.5	▲2.5	▲0.4
4月	▲0.6	3.8	1.1	0.5	2.1	▲0.7	0.3	0.2	0.0	0.6	0.2	▲5.0	▲0.3
5月	▲0.4	3.8	1.3	0.2	2.7	▲1.0	0.3	0.2	0.0	0.7	0.0	▲3.8	▲0.8
6月	0.2	3.8	1.4	0.3	4.0	▲3.5	0.5	0.4	0.0	0.8	0.8	▲2.9	▲0.7
7月	0.2	3.8	1.5	0.2	4.3	▲3.4	0.5	0.4	0.0	0.8	0.6	▲2.4	0.0
8月	0.5	2.0	2.0	0.4	4.2	▲1.9	0.5	0.4	0.0	0.8	1.6	▲2.1	▲0.3
9月	0.5	2.0	2.1	0.2	4.5	▲1.9	0.5	0.4	0.0	0.7	1.0	1.7	0.2
10月	0.8	1.9	1.9	0.1	4.6	▲2.7	0.5	0.4	0.0	0.7	1.4	▲0.3	1.7
11月	1.1	1.9	1.2	0.1	3.3	▲2.8	0.5	0.4	0.0	0.7	1.0	▲1.0	0.6
12月	1.5	1.9	▲0.1	▲0.2	1.3	▲2.9	0.5	0.4	0.0	0.7	0.9	▲0.3	▲1.4

平成27年=100

書の籍印・刷他物	教サ養 娛ビ楽ス	諸雑費	理サ 美ビ容ス	理美容用品	身の用の用品	たばこ	他の諸雑費	エネルギー	教育関係費	教養 係娛楽費	情報 通信 関係費	
128	592	574	118	145	66	44	201	784	400	1,085	476	ウエイト

96.5	95.4	95.5	97.4	96.4	89.8	95.9	95.7	101.1	96.5	94.8	98.7	25
98.8	98.4	99.0	99.2	98.0	96.5	99.0	100.4	107.7	98.3	98.1	100.0	26
100.0	100.0	100.0	100.0	100.0	100.0	100.0	100.0	100.0	100.0	100.0	100.0	27
100.3	101.1	100.7	100.2	100.1	101.3	101.2	101.0	89.8	101.7	100.8	99.2	28
100.8	102.0	100.9	100.4	99.4	101.8	102.3	101.8	94.6	102.4	101.0	97.4	29
101.7	103.4	101.4	100.7	99.3	102.4	105.4	102.1	101.1	102.8	101.8	95.4	30

0.2	▲0.6	1.2	0.0	0.3	5.0	0.0	1.7	5.8	0.4	▲0.9	▲1.0	25
2.4	3.1	3.7	1.8	1.7	7.5	3.2	5.0	6.5	1.9	3.5	1.3	26
1.2	1.6	1.0	0.8	2.1	3.6	1.0	▲0.4	▲7.2	1.7	1.9	0.0	27
0.3	1.1	0.7	0.2	0.1	1.3	1.2	1.0	▲10.2	1.7	0.8	▲0.8	28
0.5	0.8	0.3	0.2	▲0.7	0.5	1.0	0.7	5.3	0.6	0.2	▲1.9	29
0.8	1.4	0.5	0.2	▲0.1	0.6	3.0	0.4	7.0	0.5	0.7	▲2.0	30

101.6	100.6	101.2	100.6	99.4	102.5	102.8	102.0	97.5	102.5	100.3	96.3	1月
101.5	102.1	101.1	100.7	99.3	102.2	102.8	102.0	98.3	102.5	101.0	96.3	2月
101.6	102.0	101.2	100.6	99.5	102.1	102.8	102.0	98.4	102.5	101.2	96.3	3月
101.6	102.7	101.2	100.7	99.4	102.4	103.5	101.9	98.8	103.0	101.3	96.3	4月
101.6	102.9	101.3	100.7	99.8	102.3	103.5	101.9	100.3	103.0	101.4	96.3	5月
101.6	103.0	101.2	100.7	99.4	102.5	103.5	101.9	101.9	102.9	101.2	94.9	6月
101.6	102.8	101.1	100.7	99.3	102.1	103.5	101.9	101.8	102.9	101.4	94.9	7月
101.7	107.2	101.2	100.8	99.1	102.3	103.5	102.0	101.9	102.9	104.1	94.9	8月
101.7	103.7	101.2	100.7	99.4	102.4	103.5	101.9	102.7	102.9	101.9	94.5	9月
101.8	104.6	102.0	100.7	99.0	102.5	111.6	102.7	104.4	102.9	102.8	94.7	10月
101.8	104.3	102.1	100.7	99.4	102.5	111.6	102.7	104.6	103.0	102.3	94.7	11月
101.8	104.4	102.0	100.7	98.7	102.9	111.6	102.7	103.1	103.0	102.3	94.6	12月

1.0	0.6	0.5	0.3	0.1	0.8	1.1	0.7	6.7	0.4	0.4	▲2.2	1月
0.9	2.0	0.6	0.4	0.7	0.5	1.1	0.7	7.0	0.4	1.1	▲1.7	2月
1.1	0.9	0.5	0.4	▲0.1	0.5	1.1	0.7	5.7	0.4	0.4	▲1.5	3月
1.1	0.7	0.1	0.4	▲0.4	0.6	1.1	0.0	5.3	0.4	0.2	▲1.6	4月
0.9	0.5	0.3	0.4	0.3	0.6	1.1	0.0	5.6	0.4	0.0	▲1.6	5月
0.8	1.6	0.4	0.2	0.7	0.9	1.1	0.0	7.3	0.5	0.7	▲3.1	6月
0.8	1.1	0.3	0.2	0.3	0.5	1.1	0.0	7.3	0.5	0.6	▲3.1	7月
0.9	2.7	0.0	0.1	▲0.7	0.7	1.1	0.0	7.4	0.5	1.5	▲1.7	8月
1.0	1.3	0.2	0.1	▲0.1	0.7	1.1	0.0	8.1	0.5	1.0	▲2.0	9月
1.0	1.5	0.8	0.1	▲0.6	0.6	8.6	0.7	8.9	0.5	1.2	▲1.8	10月
0.4	1.5	0.9	0.1	▲0.3	0.5	8.6	0.7	8.1	0.5	0.9	▲1.8	11月
0.3	2.0	0.8	0.1	▲0.6	0.1	8.6	0.7	6.0	0.4	0.8	▲2.0	12月

(1) 消費者物価指数とは何か

個々の商品の価格変化を総合したものが物価指数です

私たちは日常生活で様々な商品(財やサービス)を購入しています。例えば、豚肉 100g 220 円、キャベツ 1kg 210 円、ブラウス 1 枚 3,500 円、映画観覧料大人 1 回 1,800 円、理髪料大人 1 回 3,800 円といった具合です。個々の商品の価格は、高くなったり安くなったり色々な動きをします。そこで、私たちが購入する商品の平均的な価格変化、すなわち物価の動きをみるには、たくさんの商品の価格の変化を総合して考える必要があります。

物価の動きをある時点と比べて、比率のかたちで表した数値が物価指数です

物価が上がった又は下がったというときには、昨年と比べて、あるいは先月と比べてどうかというように、ある時点と比べて考えています。そこで、物価の動きは、比較の基準となる時点を決めて、その時の物価に対してどの程度上昇(又は下落)したかを比率のかたちで見るのが一般的です。そして、物価の動きを比率で表したものを物価指数といいます。物価指数は、物価の動きを主観的な感じ方ではなく、より客観的に分かりやすく、数値として表したものです。ちょうど、温度計が日々の暑さ寒さを測るように、物価指数は物価の動きを測る物差しの役目を果たしています。

小売段階の物価の動きは消費者物価指数(CPI)でみます

商品の価格には、生産者が出荷するときの生産者価格、卸売業者が小売店に販売するときの卸売価格、小売店が消費者に販売するときの小売価格など、商品の流通過程に応じていくつかの段階があります。

消費者物価指数は、日常生活で私たち消費者が購入する商品の価格の動きを総合して見ようとするもので、私たちが日常購入する食料品、衣料品、電気製品、化粧品などの財の価格の動きのほかに、家賃、通信料、授業料、理髪料などのようなサービスの価格の動きも含まれます。

消費者物価指数は総務省統計局が作成しており、略称ではCPI(Consumer Price Index)と呼ばれています。

物価指数には、消費者物価指数のほかに、生産者の出荷若しくは卸売段階における財の物価の動きを示す企業物価指数(日本銀行作成)や、企業間で提供されるサービスの物価変動をとらえる企業向けサービス価格指数(日本銀行作成)などがあります。

(2) 消費者物価指数の作り方のあらまし

消費者物価指数は、約 150 年前にドイツのラスパイレスという経済学者が考案した計算式（ラスパイレス式）で作成されます。日本だけではなく、世界の多くの国々でもこの計算式が採用されています。これは、簡単にいえば次のような方法です。

2015 年の 1 年間に、私たちが実際に買った商品を調べて、これらを全て、一つの大きな買物かごに入れたとしましょう。例えば、月平均にすると、米 6 kg、牛肉 500g、トマト 1,000g、ビール(350ml)5 缶、水道料 20 m³分、靴下 1 足、ビタミン剤 1 箱、バス代 4 回、新聞代、習い事の月謝、家賃・・・というようになります。

これらを買うのに全部で 30 万円掛かったとします。次に、同じものを翌年 2016 年に買ったとしましょう。買物かごの中身は同じですが、個々の商品の値段は上がったたり下がったりしていますので、この買物をするための費用は前年と同じではありません。仮に 31 万だったとすると、物価が上がったことによって前年に比べて 1 万円多く掛かったこととなります。買物かごの中の商品全体の値動きを指数化してみましよう。2015 年の 30 万円を 100 とすると、2016 年の 31 万円は、比例計算で 103.3 となります。これが 2015 年を基準とした 2016 年の消費者物価指数です。

つまり、消費者物価指数とは、私たちの暮らしに必要な商品（財やサービス）を買物かごに入れて、その買物かご全体の費用が物価の動きによって幾らに変わったかを指数で表したものといえます。

(3) 指数品目

消費者物価指数は、買物かごの内容全体の購入費用を比較するものですから、買物かごの中にどのような商品（財やサービス）を入れるかということが重要な問題の一つとなります。もちろん、消費者が購入する全ての商品を網羅できれば、それに越したことはありませんが、現実には不可能なことです。そのため、家計の上で重要度の高い商品を代表として選び、その価格を調べることにしています。この選定した商品を指数品目と呼んでいます。

私たちの家計に直接影響する物価の変動をできる限りの的確に捉えるためには、私たちが購入する様々な商品の中から、重要度の高いものを適切かつ客観的に選ばなければなりません。そこで消費者物価指数の指数品目には、「家計調査」で消費者が実際に記入した家計簿の集計結果を基にして、支出額の多い品目を選んでいきます。平成 27 年基準の消費者物価指数では、平成 27 年の家計調査の結果を基に、家計の上で重要な商品（財やサービス）として選定した 584 品目に「持家の帰属家賃」1 品目を加えた 585 品目を指数品目として採用しています。

しかし、時間と共に消費生活の内容が変化しますので、いつまでも買物かごの内容を固定しておくとは、現実を買う個々の商品の数量や購入する商品そのものが違ってくるため、物価指数が現実の物価の変化を正確にとらえなくなって

しまうおそれがあります。そのため、西暦年の末尾が0と5の年を基準時として5年ごとに改定することとしています。

(4) ウェイト

消費者物価指数は、家計上重要な商品をひとつの買物かごに入れて、その買物かご全体の費用が物価の変化によって、幾らに変わったかを測定するものである、と前に説明しました。これは、見方を変えれば、買物かごの中に入れたいろいろな商品の値動きを、家計の消費支出全体に占めるそれぞれの支出額の割合（重み：ウェイト）を加味して総合し、全体の物価の変化を測ることと同じになります。

消費者物価指数では、このウェイトを、家計調査の結果を基にして次のように計算しています。

まず、2015年1年間の消費支出額から、世帯で購入した個々の品目ごとに、幾ら支出したかを調べます。次に、消費支出額全体に対してどのくらいの割合を占めているかを計算し、これを個々の品目のウェイトとしています。

また、各指数品目のウェイトは、年間の各月を通じて同じウェイトを用いています。ただし、生鮮魚介や生鮮野菜、生鮮果物のように季節によって出回り状況の著しく異なる商品については、世帯における月々の支出額が大きく変化するので、月によって異なったウェイトを用いています。このため、これらの生鮮食品については、月別の安定したウェイトを得るために、2014年と2015年の月別購入数量を基にして、月ごとに異なるウェイトを作っています。

(5) 価格調査

指数計算に採用されている品目の価格は、「小売物価統計調査」（国の基幹統計）によって調査された小売価格を用います。小売物価統計調査は、全国の市町村から167市町村を選び、さらに商業集積地区の分布状況を参考に調査地区を設定し、その中で品目ごとに販売量の多い代表的な小売店を調査店舗としています。調査店舗の数は全国で約2万7千店、調査する価格の数は毎月約24万にのぼります。また、小売店のほかに民間借家の家賃を調べるために、全国で約2万8千世帯を選んでいきます。他に、全国約100の調査市町村から選定した約320の旅館・ホテルから、宿泊料調査も行われています。本県においては、熊本市、人吉市、八代市、玉名市及び阿蘇市で調査をしています。

(6) 消費者物価指数の見方

消費者物価指数は、消費者全体に対する物価の動きの平均を表すものです

消費者物価指数が上がった、下がったといっても、物価の動きがそれぞれの家計に影響する度合いは異なっています。消費者物価指数は、個々の家計に対応する物価の動きを表すのではなく、消費者全体に対する物価の動きを表す指

標です。

前月又は前年同月からの物価の動きは変化率で表します

前月から、又は前年同月からの物価の変化を見る場合、二時点の指数を単純に引き算するのではなく、変化率を用いて何パーセントの上昇（又は下落）と表します。ある時点の指数を（A）、それより前の時点の指数を（B）とすると、これら二時点間の変化率は次のように計算します。

$$\begin{aligned} \text{変化率(\%)} &= \frac{(A) - (B)}{(B)} \times 100 \\ &= \left(\frac{(A)}{(B)} - 1 \right) \times 100 \end{aligned}$$

物価全体の動きに対して、各項目の影響度合いを見るには寄与度を用います

寄与度は、ある品目や項目の値動きが物価全体の上昇に対してどれだけ影響を与えるかを計算したもので、品目や項目の変化率の大きさ、ウエイトの大きさ、指数値の大きさによって決まります。

なお、各項目の寄与度を合計すると、総合指数の変化率になります。

また、寄与度の総合計を 100 とした各項目の寄与度の割合を寄与率といいます。

$$\text{項目 A の寄与度} = \frac{\left(\left(\frac{\text{当期の}}{\text{項目 A の指数}} \right) - \left(\frac{\text{前期の}}{\text{項目 A の指数}} \right) \right) \times \frac{\text{項目 A のウエイト}}{\text{総合のウエイト}}}{\text{前期の総合指数}} \times 100$$

$$\text{項目 A の寄与率 (\%)} = \frac{\text{項目 A の寄与度}}{\text{総合指数の変化率}} \times 100$$

平成30年
消費者物価指数年報
－熊本市の消費者物価指数－

平成31年（2019年）3月発行

編集・発行 熊本県企画振興部
交通政策・情報局統計調査課
熊本市中央区水前寺6丁目18番1号
TEL 096-333-2178
ホームページアドレス
<http://www.pref.kumamoto.jp/>
