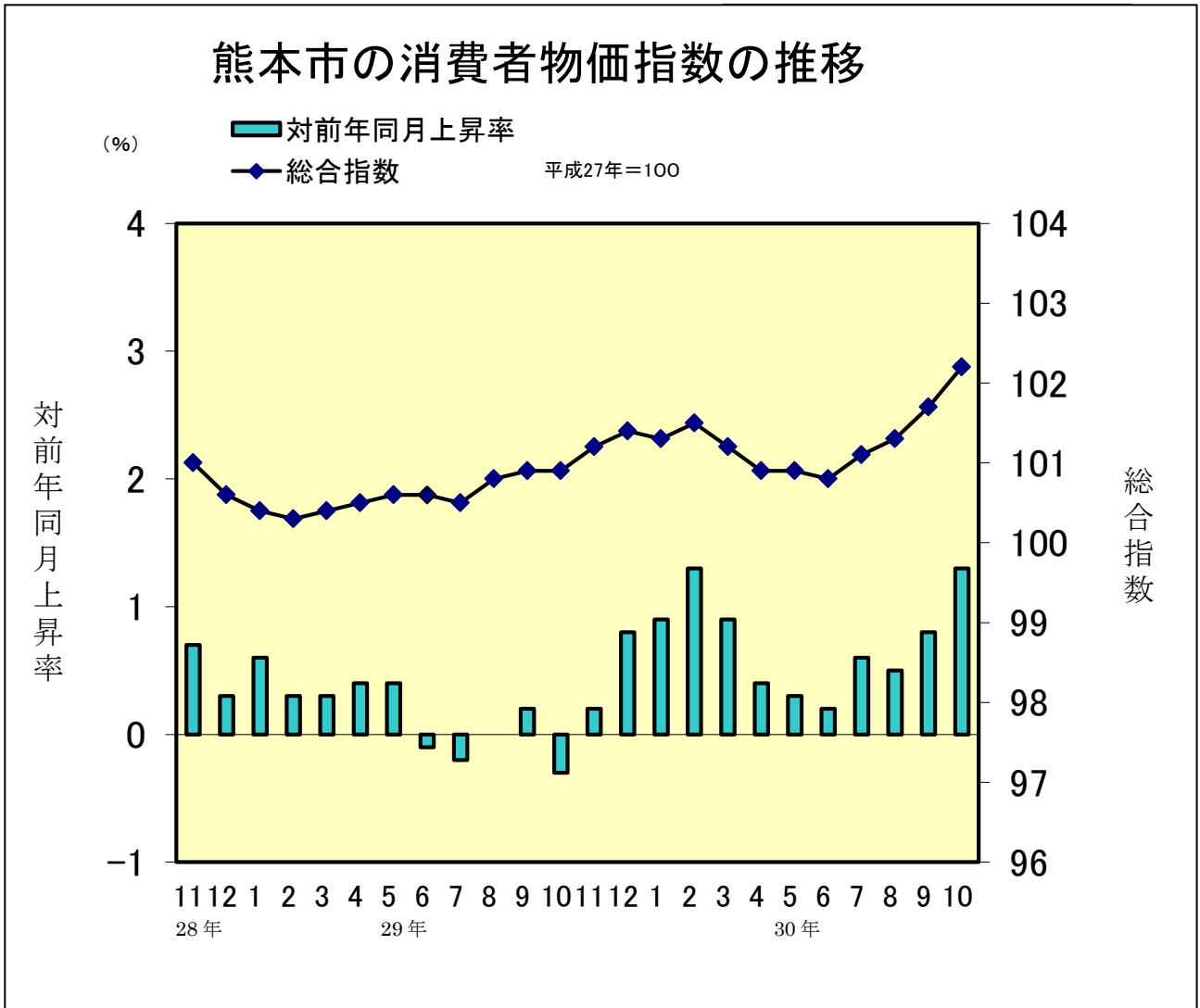


平成27年基準

熊本市の 消費者物価指数

平成30年10月分



10月の熊本市の消費者物価指数の動向

総合指数	102.2
前月比	+0.5%
前年同月比	+1.3%

○総合指数は、平成27年を100として102.2となり、前月に比べ+0.5%となった。

前年同月比でみると、平成30年7月は+0.6%、8月は+0.5%、9月は+0.8%と推移した後、10月は+1.3%となった。

○生鮮食品を除く総合指数は101.8となり、前月に比べ+0.5%となった。

前年同月比は、平成30年7月は+0.4%、8月は+0.4%、9月は+0.6%と推移した後、10月は+0.9%となった。

○食料（酒類を除く）及びエネルギーを除く総合指数は100.8となり、前月に比べ+0.3%となった。

前年同月比は、平成30年7月は-0.5%、8月は-0.5%、9月は-0.4%と推移した後、10月は-0.3%となった。

○上昇及び下落した主な項目（寄与度順）

(1) 前月との比較

△上昇した主な項目

自動車等関係費	(+) 1.9%
野菜・海藻	(+) 2.6%
調理食品	(+) 1.2%
シャツ・セーター類	(+) 3.2%

▽下落した主な項目

魚介類	(-) 3.1%
飲料	(-) 0.7%
酒類	(-) 0.4%
家事用消耗品	(-) 0.9%
医薬品・健康保持用摂取品	(-) 0.8%
教養娯楽用品	(-) 0.5%

(2) 前年同月との比較

△上昇した主な項目

自動車等関係費	(+) 9.2%
野菜・海藻	(+) 15.8%
電気代	(+) 4.7%
菓子類	(+) 4.2%

▽下落した主な項目

通信	(-) 2.8%
教養娯楽サービス	(-) 1.7%
飲料	(-) 4.1%
家庭用耐久財	(-) 4.9%

1 前月からの動き

総合指数の前月比は0.5%の上昇となった。

10大費目でみると、他の被服類などの「被服及び履物」が1.9%の上昇となった。

一方、医薬品・健康保持用摂取品などの「保健医療」が0.1%の下落となった。

なお、生鮮食品を除く総合指数の前月比は0.5%の上昇となった。

また、食料(酒類を除く)及びエネルギーを除く総合指数の前月比は0.3%の上昇となった。

○費目ごとの主な動き

(1) **被服及び履物**は105.4となり、前月に比べ1.9%の上昇。

他の被服類	3.9%の上昇
シャツ・セーター類	3.2%の上昇
下着類	3.1%の上昇
履物類	2.8%の上昇

(2) **交通・通信**は100.7となり、前月に比べ1.0%の上昇。

自動車等関係費	1.9%の上昇
通信	0.1%の上昇
交通	0.1%の下落

(3) **諸雑費**は103.2となり、前月に比べ0.8%の上昇。

たばこ	7.8%の上昇
他の諸雑費	0.6%の上昇
理美容用品	0.5%の上昇
身の回り用品	0.1%の上昇

(4) **保健医療**は104.6となり、前月に比べ0.1%の下落。

医薬品・健康保持用摂取品	0.8%の下落
保健医療用品・器具	0.3%の上昇

表1 10大費目別対前月上昇率及び寄与度

	総合	食料	住居	光熱・水道	家具・家事用品	被服及び履物	保健医療	交通・通信	教育	教養娯楽	諸雑費	生鮮食品を除く総合	食料(酒類を除く)及びエネルギーを除く総合
指数	102.2	103.9	101.2	101.8	95.5	105.4	104.6	100.7	103.1	100.5	103.2	101.8	100.8
上昇率(%)	0.5	0.6	0.0	0.5	0.1	1.9	▲0.1	1.0	0.0	0.3	0.8	0.5	0.3
寄与度	0.5	0.15	0.00	0.03	0.00	0.10	▲0.01	0.12	0.00	0.03	0.06	0.44	0.17

* 寄与度は、各品目または各項目の総合指数の上昇率に対する影響度を見るもの

2 前年同月との比較

総合指数の前年同月比は1.3%の上昇となった。

10大費目でみると、自動車等関係費などの「交通・通信」が3.3%の上昇となった。

一方、寝具類などの「家具・家事用品」が3.0%の下落となった。

なお、生鮮食品を除く総合指数の前年同月比は0.9%の上昇となった。

また、食料（酒類を除く）及びエネルギーを除く総合指数の前年同月比は0.3%の下落となった。

○費目ごとの主な動き

(1) **交通・通信**は100.7となり、前年同月に比べ3.3%の上昇。

自動車等関係費	9.2%の上昇
通信	2.8%の下落

(2) **光熱・水道**は101.8となり、前年同月に比べ3.2%の上昇。

他の光熱	32.2%の上昇
電気代	4.7%の上昇
ガス代	1.0%の上昇

(3) **食料**は103.9となり、前年同月に比べ2.6%の上昇。

野菜・海藻	15.8%の上昇
果物	9.9%の上昇
菓子類	4.2%の上昇
飲料	4.1%の下落
穀類	3.5%の上昇

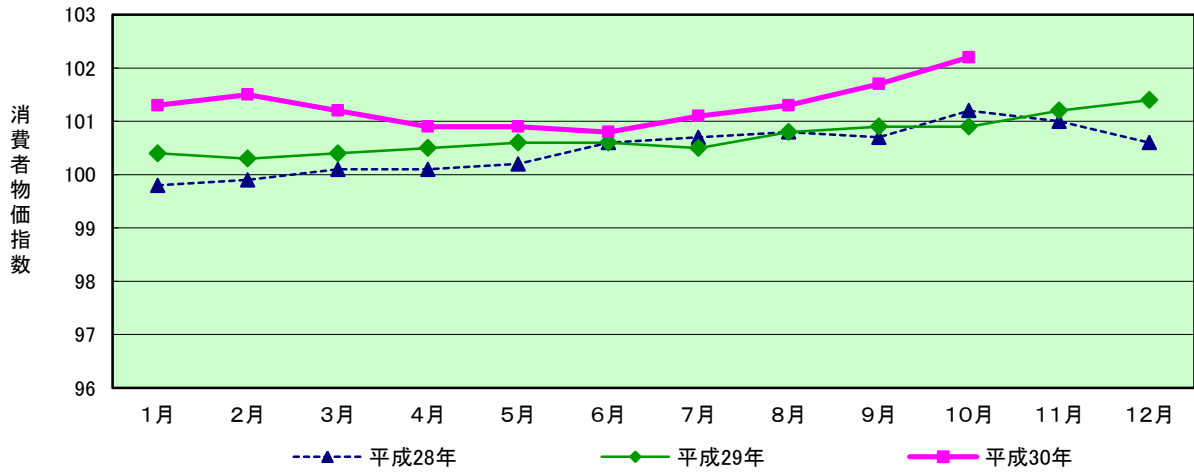
(4) **家具・家事用品**は95.5となり、前年同月に比べ3.0%の下落。

寝具類	6.0%の下落
家庭用耐久財	4.9%の下落
室内装備品	4.4%の下落
家事雑貨	4.0%の下落
家事用消耗品	1.2%の上昇

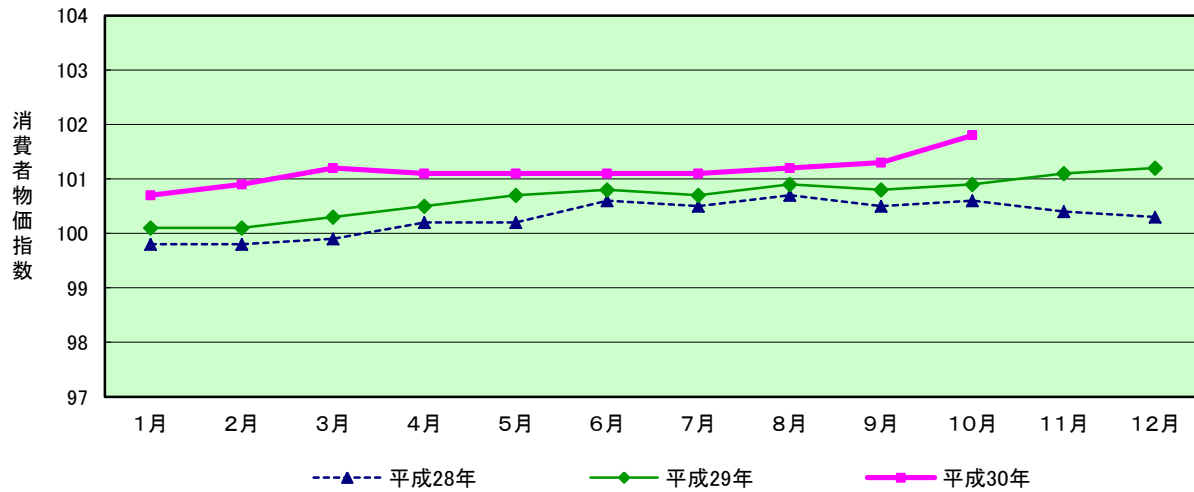
表2 10大費目別対前年同月上昇率及び寄与度

		総合	食料	住居	光熱・水道	家具・家事用品	被服及び履物	保健医療	交通・通信	教育	教養娯楽	諸雑費	生鮮食品を除く総合	食料(酒類を除く)及びエネルギーを除く総合
対前年同月上昇率(%)	9月	0.8	1.5	▲0.4	2.7	▲3.2	0.5	1.0	2.9	0.3	▲0.8	0.8	0.6	▲0.4
	10月	1.3	2.6	▲0.2	3.2	▲3.0	0.8	1.2	3.3	0.3	▲0.8	1.0	0.9	▲0.3
寄与度	9月	0.8	0.39	▲0.07	0.18	▲0.11	0.03	0.04	0.36	0.01	▲0.08	0.05	0.55	▲0.27
	10月	1.3	0.69	▲0.03	0.22	▲0.11	0.04	0.05	0.42	0.01	▲0.08	0.07	0.84	▲0.22

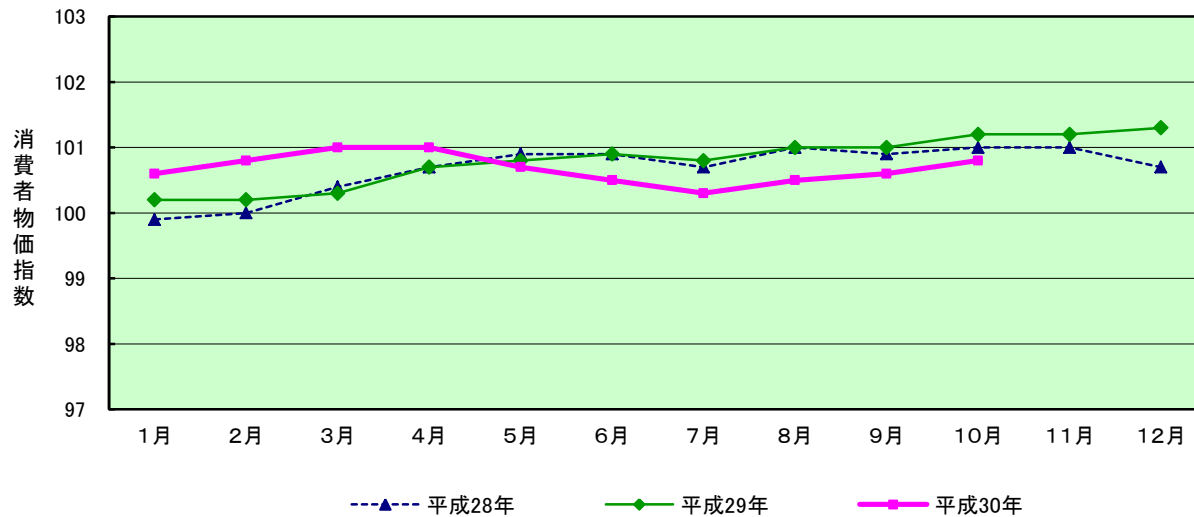
総合指数の推移



生鮮食品を除く総合指数の推移

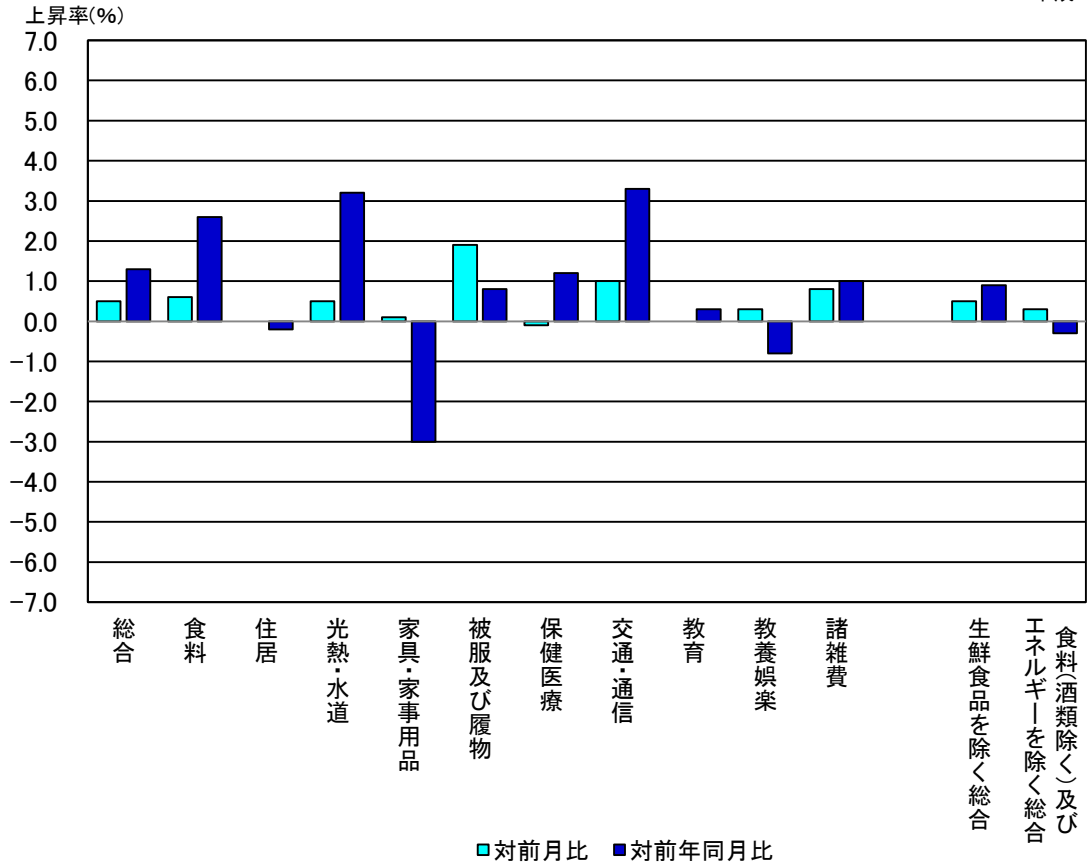


食料(酒類を除く)及びエネルギーを除く総合指数の推移



10大費目別 対前月比 及び 対前年同月比

平成30年10月



生鮮品目の推移

