

暮らす

Live

1 面積 Area

*1

*2

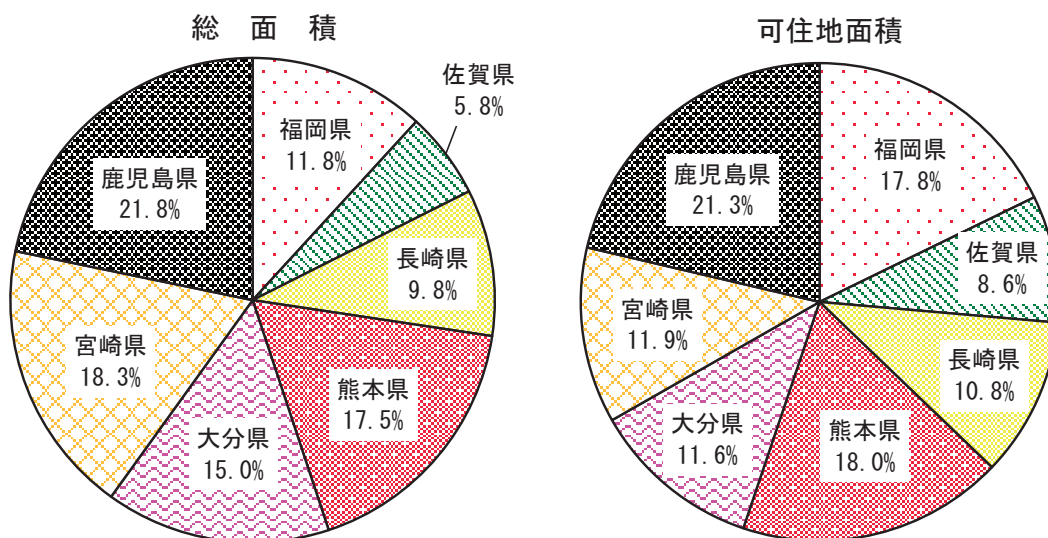
*3

*4

都道府県 Prefecture	総面積 Total land area		可住地面積割合 Ratio of inhabitable area		宅地面積割合 Ratio of land area for housing		人口集中地区 面積比率 Percent distribution of DIDs area	
	(km ²)	順位 Rank	(%)	順位 Rank	(%)	順位 Rank	(%)	順位 Rank
北海道 Hokkaido	83,423.82	1	28.5	30	3.8	46	0.95	43
青森県 Aomori	9,645.56	8	33.5	22	7.5	38	1.66	33
岩手県 Iwate	15,275.01	2	24.3	39	4.1	44	0.57	47
宮城県 Miyagi	*7,282.22	16	43.3	14	10.9	22	3.53	16
秋田県 Akita	11,637.52	6	27.5	33	5.8	43	0.74	45
山形県 Yamagata	*9,323.15	9	30.9	27	7.2	40	1.25	41
福島県 Fukushima	13,783.74	3	30.6	28	7.4	39	1.34	38
茨城県 Ibaraki	6,097.12	24	65.2	4	16.6	10	4.03	13
栃木県 Tochigi	6,408.09	20	46.5	12	13.9	15	3.00	20
群馬県 Gumma	6,362.28	21	35.8	19	17.3	9	3.13	19
埼玉県 Saitama	*3,797.75	39	68.1	3	30.4	5	18.23	4
千葉県 Chiba	*5,157.64	28	68.9	2	21.2	7	12.47	6
東京都 Tokyo	*2,191.00	45	64.7	5	55.6	2	49.39	1
神奈川県 Kanagawa	2,415.92	43	60.9	6	48.0	3	39.19	3
新潟県 Niigata	*12,584.18	5	36.0	18	9.4	28	1.85	31
富山県 Toyama	*4,247.61	33	43.4	13	17.6	8	2.45	26
石川県 Ishikawa	4,186.09	35	33.2	23	12.0	20	2.61	25
福井県 Fukui	4,190.49	34	25.7	35	10.6	23	1.99	29
山梨県 Yamanashi	*4,465.27	32	21.4	44	13.0	18	1.28	40
長野県 Nagano	*13,561.56	4	23.8	41	10.2	25	1.24	42
岐阜県 Gifu	*10,621.29	7	20.8	45	8.1	32	1.65	34
静岡県 Shizuoka	*7,777.43	13	35.4	21	13.7	16	5.46	11
愛知県 Aichi	*5,172.90	27	57.8	7	32.3	4	18.02	5
三重県 Mie	*5,774.41	25	35.7	20	12.7	19	3.28	18
滋賀県 Shiga	*4,017.38	38	32.5	25	14.6	12	2.83	23
京都府 Kyoto	4,612.19	31	25.5	37	14.4	14	5.71	10
大阪府 Osaka	1,905.14	46	69.8	1	58.4	1	47.58	2
兵庫県 Hyogo	8,400.93	12	33.1	24	14.6	12	6.95	8
奈良県 Nara	3,690.94	40	23.2	43	11.1	21	3.80	14
和歌山県 Wakayama	4,724.71	30	23.6	42	6.6	42	1.82	32
鳥取県 Tottori	3,507.13	41	25.7	35	8.0	33	1.41	36
島根県 Shimane	6,708.24	19	19.4	46	4.1	44	0.58	46
岡山県 Okayama	*7,114.47	17	31.2	26	8.6	29	2.84	22
広島県 Hiroshima	8,479.47	11	27.3	34	8.6	29	3.57	15
山口県 Yamaguchi	6,112.34	23	27.9	32	8.0	33	3.44	17
徳島県 Tokushima	4,146.79	36	24.4	38	7.6	36	1.33	39
香川県 Kagawa	*1,876.73	47	53.6	10	15.4	11	4.09	12
愛媛県 Ehime	5,676.19	26	29.5	29	7.1	41	2.69	24
高知県 Kochi	7,103.93	18	16.4	47	3.2	47	0.76	44
福岡県 Fukuoka	*4,986.40	29	55.4	8	22.9	6	11.36	7
佐賀県 Saga	2,440.68	42	54.7	9	10.3	24	2.33	27
長崎県 Nagasaki	4,132.20	37	40.6	15	9.9	26	2.93	21
熊本県 Kumamoto	*7,409.44	15	37.7	16	8.6	29	2.11	28
大分県 Oita	*6,340.74	22	28.4	31	7.7	35	1.86	30
宮崎県 Miyazaki	*7,735.31	14	23.9	40	9.6	27	1.43	35
鹿児島県 Kagoshima	*9,186.99	10	36.1	17	7.6	36	1.35	37
沖縄県 Okinawa	2,281.14	44	51.3	11	13.6	17	5.88	9
全 国 Japan	377,971.57		32.9		10.5		3.38	

※ 総面積の*は境界未定等の市区町村を含むため、総務省自治行政局市町村体制整備課発行「全国市町村要覧 平成28年版」に記載されている便宜上の概算数値

九州に占める総面積、可住地面積の割合（平成28年）



解 説

【概要】

九州に占める総面積の割合では鹿児島県、宮崎県に次いで3番目、可住地面積では鹿児島県に次いで2番目である。

人口集中地区は、平成27年時点で、市は上天草市、阿蘇市を除く12市、町は大津町、菊陽町、益城町の計15市町に設定されている。

○総面積

建設省（現国土交通省）が昭和63年10月1日時点の市区町村別面積値を基礎とし、それ以降の変化を加減して得たもの。ただし、*印の都県は都県にまたがって境界未定となっている市区町村面積を推計している。なお、総面積には湖沼の面積も含むが、青森県と秋田県にまたがる十和田湖（61.11km²）だけは含まれていない。

○可住地面積

北方地域及び竹島を除いた総面積から林野面積と主要湖沼面積を差し引いたもの。

○宅地面積

固定資産税の課税客体とされた土地の面積の合計のうちの宅地の面積。非課税とされている土地（国・公有地、公用地、公共用地等）の面積は含まれていない。

○人口集中地区

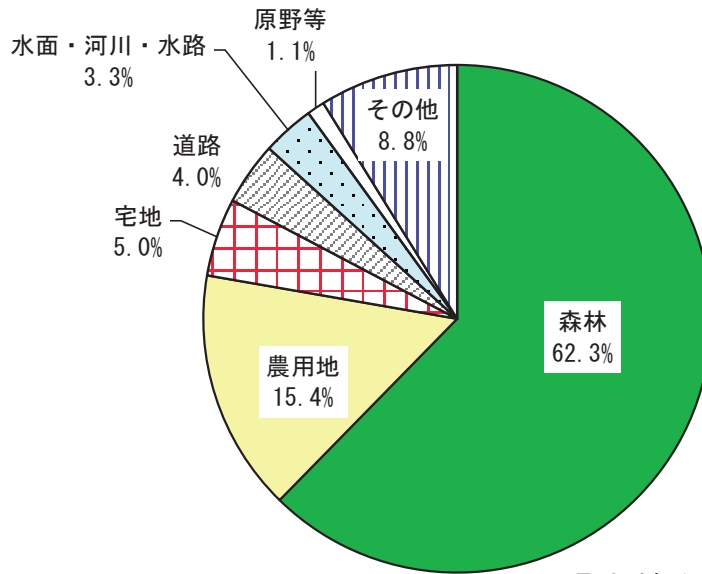
国勢調査における基本単位区を基準として、市区町村の境域内において、人口密度の高い基本単位区（原則として人口密度が1平方キロメートル当たり4,000人以上）が隣接し、かつ、その隣接した基本単位区内の人口が5,000人以上となる地域

資料出所	調査期日	調査周期
*1「全国都道府県市区町村別面積調」 国土地理院	平成28年10月1日	毎年
*2「社会生活統計指標」 総務省統計局	平成28年10月1日	毎年
*3「社会生活統計指標」 総務省統計局	平成27年1月1日	毎年
*4「国勢調査」 総務省統計局	平成27年10月1日	5年

2 自然地形 Natural Configuration

都道府県 Prefecture			*1 森林面積割合 Ratio of forest area		*2 自然公園面積割合 Ratio of natural park area		*3 千人当たり 自然公園面積 Area of natural park per 1,000 persons		*4 一級河川の河川延長 Length of the first class rivers	
			(%)	順位 Rank	(%)	順位 Rank	(ha)	順位 Rank	(km)	順位 Rank
北海道	Hokkaido	66.4	19	10.4	39	162.1	1	10,175.6	1	
青森県	Aomori	41.1	38	11.8	31	88.3	13	1,083.2	34	
岩手県	Iwate	119.9	6	4.7	46	56.8	23	2,142.2	14	
宮城県	Miyagi	56.4	28	23.5	10	73.5	19	2,116.0	15	
秋田県	Akita	71.8	16	10.6	36	122.6	7	2,734.0	8	
山形県	Yamagata	46.7	34	16.7	22	139.7	4	2,931.1	6	
福島県	Fukushima	148.3	5	13.0	28	94.2	12	3,438.6	4	
茨城県	Ibaraki	29.7	44	14.9	23	31.3	34	1,892.9	20	
栃木県	Tochigi	66.2	20	20.8	13	67.9	20	2,732.2	9	
群馬県	Gumma	107.4	8	14.0	25	45.2	30	2,904.5	7	
埼玉県	Saitama	9.6	46	32.8	5	17.1	41	1,645.0	25	
千葉県	Chiba	65.8	21	5.5	45	4.6	46	512.6	41	
東京都	Tokyo	35.3	40	36.5	2	5.9	45	734.6	38	
神奈川県	Kanagawa	22.4	45	22.8	11	6.0	44	332.9	42	
新潟県	Niigata	192.1	3	25.2	9	138.6	5	3,602.9	3	
富山県	Toyama	53.9	29	29.6	6	118.3	8	1,171.2	32	
石川県	Ishikawa	29.9	43	12.6	29	45.7	29	316.9	43	
福井県	Fukui	50.9	31	14.8	24	79.1	17	1,099.3	33	
山梨県	Yamanashi	32.9	41	27.1	8	146.0	3	2,055.6	17	
長野県	Nagano	242.9	2	20.5	14	133.4	6	5,070.4	2	
岐阜県	Gifu	62.0	25	18.4	17	96.5	11	3,262.7	5	
静岡県	Shizuoka	63.7	24	10.8	35	22.8	38	1,627.0	27	
愛知県	Aichi	42.2	37	17.2	20	11.8	43	1,393.1	30	
三重県	Mie	64.3	22	35.0	3	111.7	9	1,751.3	22	
滋賀県	Shiga	50.7	32	37.3	1	106.1	10	2,315.7	12	
京都府	Kyoto	74.3	13	20.5	14	36.3	32	1,631.6	26	
大阪府	Osaka	6.8	47	10.5	37	2.3	47	668.9	39	
兵庫県	Hyogo	294.9	1	19.8	16	30.1	36	1,768.5	21	
奈良県	Nara	76.8	10	17.2	20	46.7	28	1,674.9	24	
和歌山県	Wakayama	76.4	11	10.5	37	51.9	26	602.0	40	
鳥取県	Tottori	38.6	39	14.0	25	86.1	15	1,034.2	36	
島根県	Shimane	149.7	4	6.0	44	58.7	22	2,288.6	13	
岡山県	Okayama	68.8	18	11.3	32	42.1	31	2,543.3	10	
広島県	Hiroshima	72.7	15	4.5	47	13.3	42	2,418.7	11	
山口県	Yamaguchi	106.2	9	7.0	42	30.8	35	215.7	44	
徳島県	Tokushima	51.3	30	9.3	40	51.6	27	1,518.5	28	
香川県	Kagawa	46.4	35	10.9	34	21.1	39	87.2	46	
愛媛県	Ehime	70.5	17	7.2	41	29.9	37	1,944.3	18	
高知県	Kochi	119.1	7	6.7	43	65.9	21	1,927.6	19	
福岡県	Fukuoka	31.3	42	17.7	19	17.3	40	1,302.2	31	
佐賀県	Saga	45.3	36	11.0	33	32.5	33	1,076.4	35	
長崎県	Nagasaki	59.4	27	17.9	18	54.2	24	136.3	45	
熊本県	Kumamoto	72.8	14	21.0	12	87.7	14	1,734.5	23	
大分県	Oita	61.3	26	27.5	7	150.4	2	2,074.5	16	
宮崎県	Miyazaki	76.1	12	11.9	30	83.9	16	1,508.5	29	
鹿児島県	Kagoshima	63.8	23	13.4	27	75.4	18	878.1	37	
沖縄県	Okinawa	48.7	33	34.1	4	54.1	25	-	-	
全国	Japan	65.6		14.7		43.9		88,076.0		

熊本県の土地利用状況（平成27年10月1日現在）



県地域振興課「土地利用現況把握調査」

解 説

【概要】

「土地利用現況把握調査（平成27年10月1日現在）」の結果から、平成27年の本県の土地面積は、全体面積740,935haのうち森林面積が461,848haと最も大きく、全体面積の62.3%を占めている。次いで農用地が15.4%、宅地が5.0%、道路が4.0%の順となっている。

また、自然公園は国立公園を2地域、国定公園を2地域、県立自然公園を7地域、合計11地域を有しており、その総面積は155,636haで、県土面積に占める割合は約21.0%である。

○森林面積

森林法で規定されている森林で、木竹が集団して生育している土地及びその土地の上にある立木並びに木竹の集団的な生育に供せられる土地として森林計画で森林とした土地の現況面積をいう。ただし、前ページの「森林面積割合」における森林面積は、森林以外の草生地を含めたもので、不動産登記法上の地目分類の山林と原野を合わせたもの。

○自然公園

自然公園法の規定により、優れた自然の風景地を保護しその利用の増進を図り、国民の保健、休養及び教化に資するとともに、生物の多様性の確保に寄与することを目的として指定された区域のことで、国立公園、国定公園、都道府県立自然公園の3種類がある。

○国立公園

わが国の風景を代表するに足る傑出した自然の風景地で、環境大臣が指定したもの。

○国定公園

国立公園に準ずる優れた自然の風景地で、環境大臣が指定したもの。

○一級河川

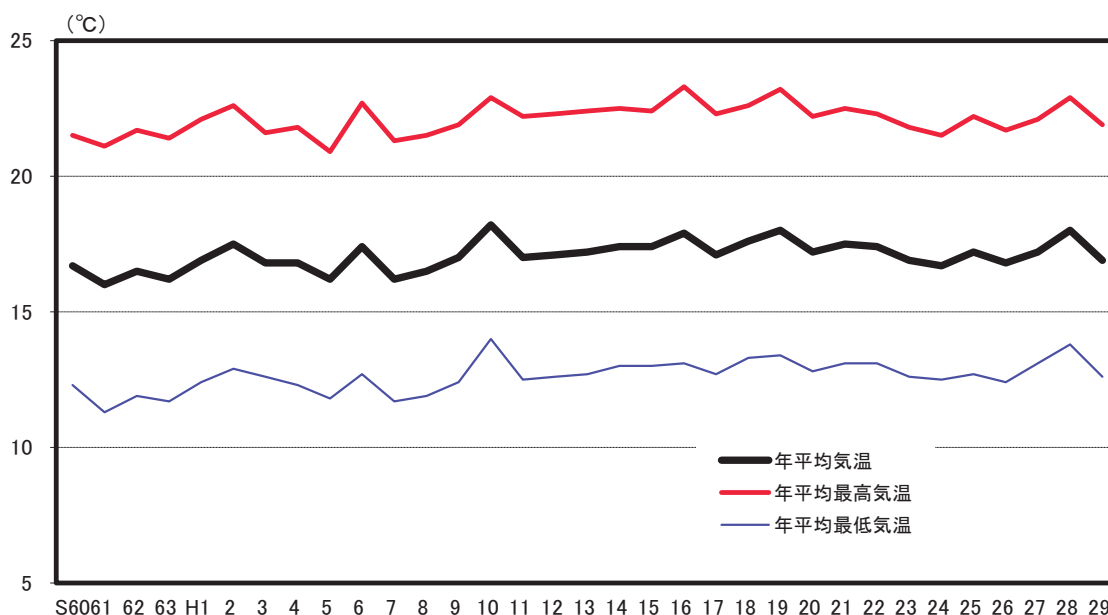
一級水系（全国で109水系）に係わる河川で、国土交通大臣が指定した河川。

○一級河川の河川延長

国直轄区間（指定区間外区間）と都道府県管轄（指定区間）を合わせた延長。

資料出所	調査期日	調査周期
*1「2015年農林業センサス」 農林水産省	平成27年2月1日	5年
*2、*3「環境統計集」 環境省	平成29年3月31日	毎年
*4「一級河川の河川延長等調」国土交通省	平成28年4月30日	毎年

熊本県の年平均気温の推移



解 説

【概要】

熊本地方気象台観測による平成29年の年平均気温は16.9℃、また、年平均の最高気温が21.9℃、年平均の最低気温が12.6℃となった。

過去の推移をみると、昭和元年の年平均気温は15.0℃、また、平成元年が16.9℃であり、上下を繰り返しながらもやや上昇傾向を辿っており、特に昭和後期から平成にかけての上昇傾向がはっきりとかがえる。

県内の残り3つの観測地点における年平均気温は、阿蘇山特別地域気象観測所12.1℃、人吉特別地域気象観測所15.6℃、牛深特別地域気象観測所18.0℃となっている。

○年平均気温

毎日24回の観測値の平均値が日平均気温であり、日平均気温の平均値が月平均気温で、月平均気温の平均値が年平均気温となる。

○最高（最低）気温

一日の最高（最低）気温を基に、各月において日最高（日最低）気温の平均を求め、それらの月平均気温のうち、年間を通じて最高（最低）となった月の気温。

○年平均相対湿度

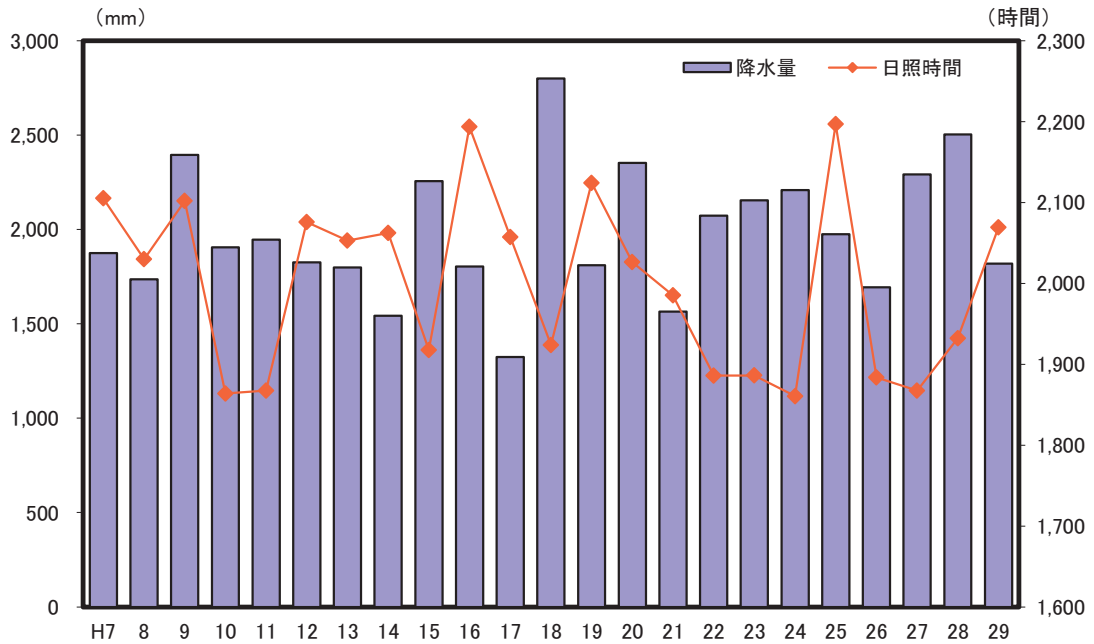
毎日24回の観測値の平均値が日平均相対湿度であり、日平均相対湿度の平均値が月平均相対湿度で、月平均相対湿度の平均値が年平均相対湿度となる。

$$\text{相対湿度} = \text{蒸気圧} / \text{飽和蒸気圧} \times 100$$

注：各都道府県値は、原則として都道府県庁所在都市の観測地点によるが、次の2県については別都市の値となっている。
埼玉県：熊谷市、滋賀県：彦根市

資料出所	調査期日	調査周期
「過去の気象データ」 気象庁HP	平成29年	毎年

熊本県の年間降水量・日照時間の推移



解 説

【概要】

熊本地方気象台の観測による平成29年の年間降水量は1,818.5mm。1日最大降水量は7月6日の139.5mmだった。

平成29年の県内4つの観測地点における年間降水量では、阿蘇山が2,895.0mmで最も多く、次いで人吉の2,361.5mm、牛深の1,909.0mm、熊本の1,818.5mmの順だった。

また、平成29年の年間日照時間は、前年より137.0時間長い2,069.3時間だった。

○年間降水量

雨のほか雪やあられなど、全ての降水現象による年間総雨量。

○年間降水日数

一日の降水量が1.0mm以上であった日の年間日数。

○年間雪日数

雪、しゅう雪、ふぶき、みぞれ、霧雪及び細氷のうち、どれか一つ以上の現象が観測された日の年間日数。ただし、量には関係なく、あられ、凍雨、ひょうは含まない。

○年間日照時間

太陽が地表を照射した時間の年間の合計。

注：各都道府県値は、原則として都道府県庁所在都市の観測地点によるが、次の2県については別都市の値となっている。
埼玉県：熊谷市、滋賀県：彦根市

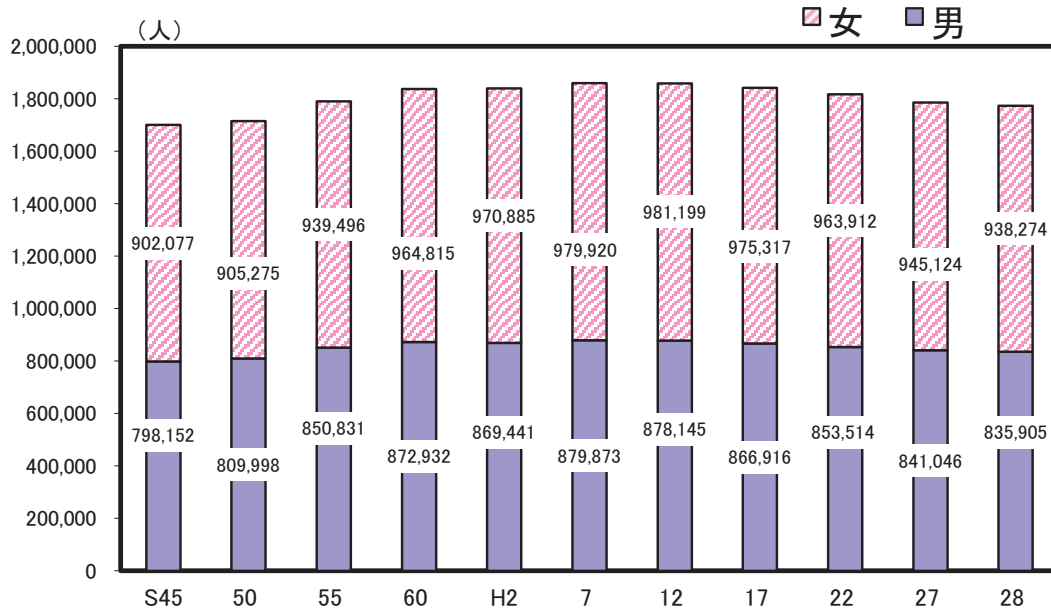
資料出所	調査期日	調査周期
「過去の気象データ」 気象庁HP	平成29年	毎年

5 人 口 Population

都道府県 Prefecture			人 口 (Population)						人口密度(総面積 1km ² 当たりの人口)	
			総数 Total		男 Male		女 Female		*1	
			(人) (persons)	順位 Rank	(人) (persons)	順位 Rank	(人) (persons)	順位 Rank	(人/km ²) (persons/km ²)	順位 Rank
北海道	Hokkaido		5,351,828	8	2,521,380	8	2,830,448	8	64.2	47
青森県	Aomori		1,293,470	31	607,536	32	685,934	31	84.7	44
岩手県	Iwate		1,267,993	32	610,316	31	657,677	32	131.5	40
宮城県	Miyagi		2,330,120	14	1,138,842	14	1,191,278	14	320.0	24
秋田県	Akita		1,009,806	38	474,240	38	535,566	38	86.8	42
山形県	Yamagata		1,113,109	35	535,501	35	577,608	36	80.8	45
福島県	Fukushima		1,900,760	21	940,522	20	960,238	21	298.8	26
茨城県	Ibaraki		2,904,590	11	1,447,805	11	1,456,785	12	453.3	15
栃木県	Tochigi		1,966,032	19	977,760	18	988,272	20	381.2	16
群馬県	Gumma		1,967,292	18	971,127	19	996,165	18	518.0	11
埼玉県	Saitama		7,289,429	5	3,638,808	5	3,650,621	5	579.3	9
千葉県	Chiba		6,235,725	6	3,099,435	6	3,136,290	6	2,581.1	3
東京都	Tokyo		13,623,937	1	6,716,913	1	6,907,024	1	6,218.1	1
神奈川県	Kanagawa		9,144,504	2	4,564,908	2	4,579,596	3	980.8	6
新潟県	Niigata		2,285,937	15	1,107,022	15	1,178,915	15	374.9	17
富山県	Toyama		1,061,273	37	513,291	37	547,982	37	253.3	30
石川県	Ishikawa		1,150,878	34	557,347	33	593,531	34	274.9	28
福井県	Fukui		782,411	43	379,571	43	402,840	43	175.2	35
山梨県	Yamanashi		829,708	41	405,902	41	423,806	42	78.1	46
長野県	Nagano		2,088,065	16	1,017,318	16	1,070,747	16	491.6	13
岐阜県	Gifu		2,021,872	17	979,252	17	1,042,620	17	149.1	37
静岡県	Shizuoka		3,687,668	10	1,815,203	10	1,872,465	10	474.1	14
愛知県	Aichi		7,506,900	4	3,754,964	4	3,751,936	4	1,451.2	4
三重県	Mie		1,808,236	22	880,446	22	927,790	23	313.1	25
滋賀県	Shiga		1,412,830	26	696,835	26	715,995	30	351.7	19
京都府	Kyoto		2,605,349	13	1,245,919	13	1,359,430	13	564.9	10
大阪府	Osaka		8,832,512	3	4,249,071	3	4,583,441	2	1,051.4	5
兵庫県	Hyogo		5,519,963	7	2,633,081	7	2,886,882	7	2,897.4	2
奈良県	Nara		1,356,319	30	639,618	30	716,701	29	367.5	18
和歌山県	Wakayama		954,013	40	448,720	40	505,293	39	201.9	32
鳥取県	Tottori		569,554	47	271,886	47	297,668	47	84.9	43
島根県	Shimane		689,877	46	331,451	46	358,426	46	196.7	33
岡山県	Okayama		1,914,617	20	919,034	21	995,583	19	269.1	29
広島県	Hiroshima		2,837,348	12	1,375,156	12	1,462,192	11	334.6	22
山口県	Yamaguchi		1,394,400	27	660,492	27	733,908	25	336.3	21
徳島県	Tokushima		750,176	44	357,372	44	392,804	44	122.7	41
香川県	Kagawa		972,113	39	470,605	39	501,508	40	518.0	12
愛媛県	Ehime		1,374,914	28	649,641	28	725,273	27	242.2	31
高知県	Kochi		720,972	45	339,312	45	381,660	45	144.6	38
福岡県	Fukuoka		5,104,429	9	2,412,597	9	2,691,832	9	718.5	7
佐賀県	Saga		828,369	42	391,177	42	437,192	41	339.4	20
長崎県	Nagasaki		1,366,792	29	641,959	29	724,833	28	330.8	23
熊本県	Kumamoto		1,774,179	23	835,905	23	938,274	22	279.8	27
大分県	Oita		1,159,741	33	548,977	34	610,764	33	156.5	36
宮崎県	Miyazaki		1,096,171	36	515,552	36	580,619	35	141.7	39
鹿児島県	Kagoshima		1,637,253	24	768,139	24	869,114	24	178.2	34
沖縄県	Okinawa		1,439,338	25	707,595	25	731,743	26	631.0	8
全 国	Japan		126,932,772		61,765,503		65,167,269		335.8	

*1 Density of population (per sq. km of total land area)

熊本県の男女別人口の推移



解 説

【概要】

平成28年の県内の調査人口は1,774,179人で、平成27年(国勢調査)に比べ男性が5,141人減、女性が6,850人減で、合計では11,991人の減少となった。

男女別の割合は男性47.1%、女性52.9%となっており、女性の割合が大きい。また、この構成比の推移は、S45年以降、大きな変化はみられない。

(グラフはS45～H22・27は国勢調査人口、H28は推計人口を示す)

○人口

国勢調査という人口は、調査時に調査の地域に常住している人の数をいい、5年ごとに公表される。推計人口は5年に1回の国勢調査人口を基準に、年々の異動人口を推計し、毎年公表される。

○人口密度

推計人口÷面積

注)人口密度の算出に用いた面積は、全国都道府県市区町村別面積調(国土地理院)総面積値。

※都道府県にまたがる境界未定地域がある都道府県面積は、参考値を使用。

○常住している人

当該住居に3か月以上に渡って住んでいるか又は住むことになっている人。3か月以上に渡って住んでいる住居又は住むことになっている住居のない人は、調査時現在居た場所に「常住している人」と見なす。ただし、次の者についてはそれぞれ次に述べる場所に「常住している者」と見なす。

- 1 学校教育法(昭和22年法律第26号)第1条に規定する学校、第124条に規定する専修学校又は第134条第1項に規定する各種学校に在学している人で、通学のために寄宿舎、下宿その他これらに類する宿泊施設に宿泊している人は、その宿泊している施設
- 2 病院又は療養所に引き続き3か月以上入院し、又は入所している人はその病院又は療養所、それ以外の人は3か月以上入院の見込みの有無にかかわらず自宅
- 3 船舶(自衛隊の使用する船舶を除く)に乗り組んでいる人で陸上に生活の本拠を有する人はその住所、陸上に生活の本拠の無い人はその船舶
- 4 自衛隊の営舎内又は自衛隊の使用する船舶内の居住者は、その営舎又は当該船舶が籍を置く地方総監部(基地隊に配属されている船舶については、その基地隊本部)の所在する場所
- 5 刑務所、少年刑務所又は拘置所に収容されている人のうち、死刑の確定した人及び受刑者並びに少年院又は婦人補導院の在院者は、その刑務所、少年刑務所、拘置所、少年院又は婦人補導院

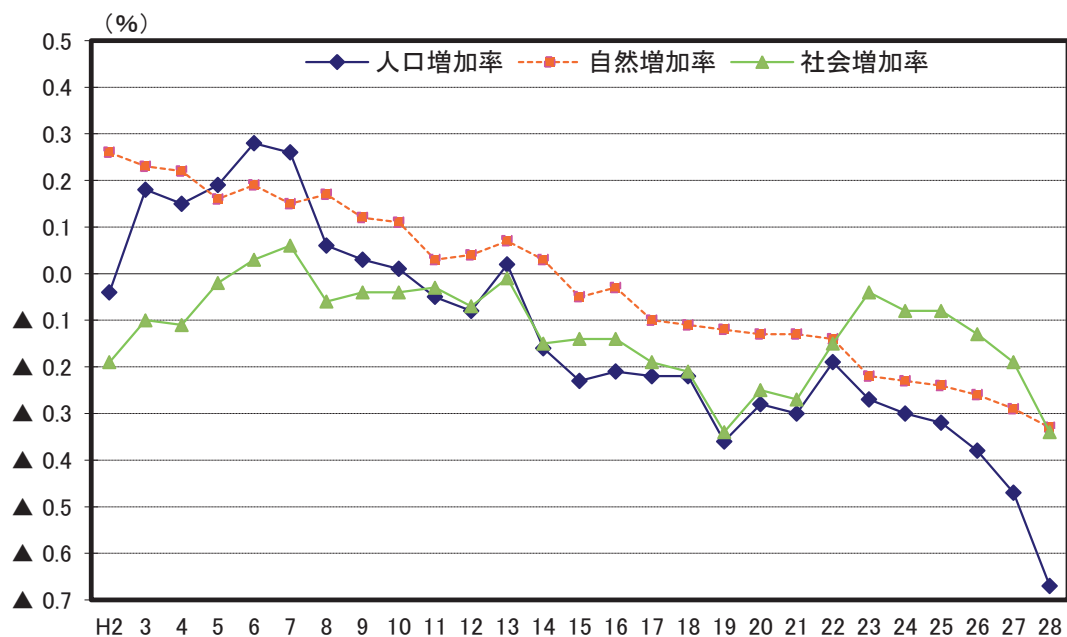
資料出所	調査期日	調査周期
「人口推計年報」総務省統計局	平成28年10月1日	毎年

6 人口動態 Vital Statistics

都道府県 Prefecture			*1 人口増加率 (千人当たり)		*2 自然増加率 (千人当たり)		*3 社会増加率 (千人当たり)		*4 都道府県庁所在地 への人口集中度	
			Rate of population growth (per 1,000 population)		Rate of natural increase (per 1,000 pop.)		Rate of social increase (per 1,000 pop.)		*5	
			(千分率:‰)	順位 Rank	(千分率:‰)	順位 Rank	(千分率:‰)	順位 Rank	(%)	順位 Rank
北海道	Hokkaido	△ 5.6	27	△ 4.7	33	△ 0.8	22	36.6	14	
青森県	Aomori	△ 11.3	46	△ 6.6	45	△ 4.7	47	22.0	36	
岩手県	Iwate	△ 9.1	42	△ 6.4	43	△ 2.6	38	23.4	32	
宮城県	Miyagi	△ 1.6	10	△ 2.4	12	0.8	8	46.6	2	
秋田県	Akita	△ 13.0	47	△ 9.1	47	△ 3.9	46	31.1	22	
山形県	Yamagata	△ 9.6	43	△ 6.5	44	△ 3.1	41	22.8	34	
福島県	Fukushima	△ 6.9	35	△ 5.2	36	△ 1.7	28	15.4	43	
茨城県	Ibaraki	△ 4.2	18	△ 3.3	20	△ 1.0	24	9.3	46	
栃木県	Tochigi	△ 4.2	18	△ 3.0	16	△ 1.2	25	26.4	30	
群馬県	Gumma	△ 3.0	15	△ 3.8	25	0.8	8	17.0	41	
埼玉県	Saitama	3.2	3	△ 0.9	6	4.0	2	17.5	40	
千葉県	Chiba	2.1	5	△ 1.5	8	3.6	3	15.6	42	
東京都	Tokyo	8.0	1	0.2	2	7.8	1	2.5	47	
神奈川県	Kanagawa	2.0	6	△ 0.4	5	2.4	5	40.8	8	
新潟県	Niigata	△ 8.0	41	△ 5.5	38	△ 2.5	37	35.3	17	
富山県	Toyama	△ 4.7	22	△ 4.8	34	0.1	12	39.4	10	
石川県	Ishikawa	△ 2.7	13	△ 2.9	14	0.1	12	40.5	9	
福井県	Fukui	△ 5.5	26	△ 3.7	24	△ 1.8	31	33.9	19	
山梨県	Yamanashi	△ 6.3	30	△ 4.2	28	△ 2.0	33	23.2	33	
長野県	Nagano	△ 5.1	24	△ 4.5	30	△ 0.6	18	18.0	39	
岐阜県	Gifu	△ 4.9	23	△ 3.4	23	△ 1.5	26	20.1	37	
静岡県	Shizuoka	△ 3.4	16	△ 2.9	14	△ 0.6	18	19.0	38	
愛知県	Aichi	3.2	3	0.2	2	3.0	4	30.7	23	
三重県	Mie	△ 4.2	18	△ 3.3	20	△ 0.9	23	15.4	43	
滋賀県	Shiga	△ 0.1	8	0.0	4	0.0	15	24.1	31	
京都府	Kyoto	△ 1.9	11	△ 2.3	11	0.4	10	56.6	1	
大阪府	Osaka	△ 0.8	9	△ 1.7	9	0.9	7	30.6	24	
兵庫県	Hyogo	△ 2.7	13	△ 2.1	10	△ 0.6	18	27.8	28	
奈良県	Nara	△ 5.9	29	△ 3.2	18	△ 2.6	38	26.5	29	
和歌山県	Wakayama	△ 9.9	44	△ 6.1	42	△ 3.8	45	38.0	11	
鳥取県	Tottori	△ 6.8	34	△ 5.0	35	△ 1.8	31	33.8	20	
島根県	Shimane	△ 6.4	31	△ 5.9	41	△ 0.6	18	29.8	26	
岡山県	Okayama	△ 3.6	17	△ 3.1	17	△ 0.5	17	37.6	12	
広島県	Hiroshima	△ 2.3	12	△ 2.5	13	0.1	12	42.2	5	
山口県	Yamaguchi	△ 7.4	37	△ 5.8	40	△ 1.6	27	14.1	45	
徳島県	Tokushima	△ 7.4	37	△ 5.6	39	△ 1.7	28	34.4	18	
香川県	Kagawa	△ 4.3	21	△ 4.3	29	0.0	15	43.3	4	
愛媛県	Ehime	△ 7.5	39	△ 5.4	37	△ 2.1	34	37.4	13	
高知県	Kochi	△ 10.0	45	△ 7.2	46	△ 2.8	40	46.5	3	
福岡県	Fukuoka	0.6	7	△ 1.1	7	1.7	6	30.4	25	
佐賀県	Saga	△ 5.4	25	△ 3.2	18	△ 2.2	36	28.4	27	
長崎県	Nagasaki	△ 7.5	39	△ 4.5	30	△ 3.1	41	31.2	21	
熊本県	Kumamoto	△ 6.7	33	△ 3.3	20	△ 3.4	44	41.7	6	
大分県	Oita	△ 5.7	28	△ 4.0	26	△ 1.7	28	41.4	7	
宮崎県	Miyazaki	△ 7.2	36	△ 4.0	26	△ 3.1	41	36.5	16	
鹿児島県	Kagoshima	△ 6.6	32	△ 4.5	30	△ 2.1	34	36.6	14	
沖縄県	Okinawa	4.0	2	3.8	1	0.2	11	22.2	35	
全国	Japan	△ 1.3		△ 2.3		1.1		26.6		

*5 Population concentration rate to capital cities

熊本県の人口増加率の推移



解 説

【概要】

毎年の人口推計年報で人口増加率の推移をみると、社会増加率は主に若年齢層の転出超過により平成14年以降マイナスとなっており、自然増加率も平成15年以降マイナスとなっている。

また、平成28年は人口増加率が▲0.67%、自然増加率が▲0.33%、社会増加率が▲0.34%となった。

県庁所在地である熊本市への人口集中度率は4割を超え、全国平均を大きく上回っている。

○人口増加率

人口増加数÷期首人口×1,000

○千分率 (‰ : パーミル)

全体の合計を1,000とし、その1,000分の1を単位として表す比率。

○自然増加率

自然増加数÷期首人口×1,000

○自然増加数

出生児数－死亡者数

○社会増加率

社会増加数÷期首人口×1,000

○社会増加数

入国者数－出国者数＋都道府県（市町村）間転入者数－都道府県（市町村）間転出者数

○期首人口

ここでは各年10月1日現在の人口を期首としている。

○都道府県庁所在地への人口集中度

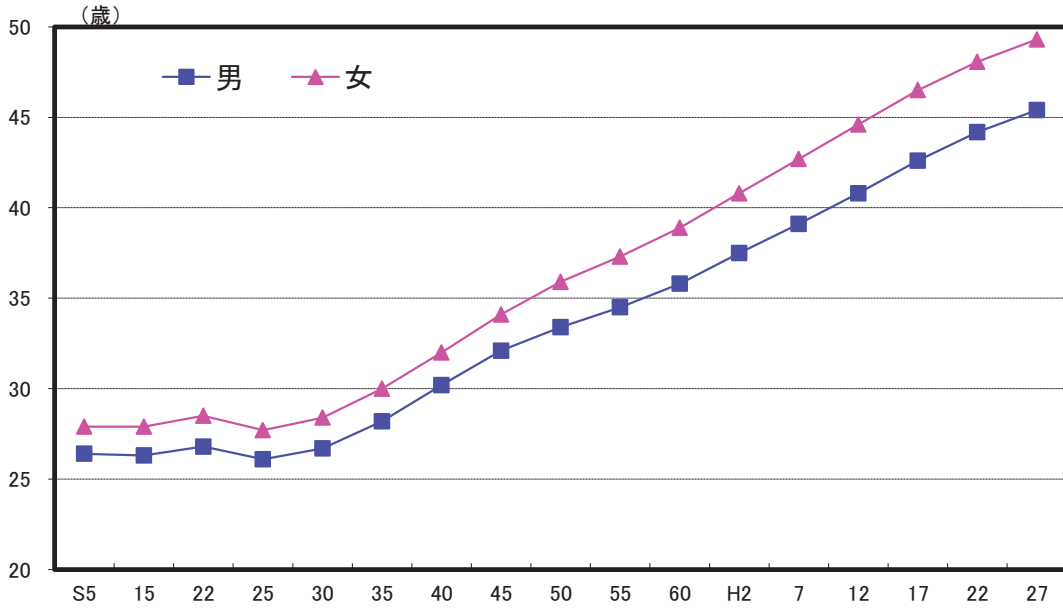
都道府県庁所在市人口（東京都では新宿区）÷都道府県人口×100

資料出所	調査期日	調査周期
*1、*2、*3「人口推計年報」 総務省統計局	平成27年10月～平成28年9月	毎年
*4「人口推計年報」総務省統計局 及び	平成28年10月1日	毎年
「各県庁所在地の推計人口（年報・月報）」 各県統計主管課	平成28年10月1日	（毎年・毎月）

7 年 齡 Age

都道府県 Prefecture			平均年齢 Average age						年齢中位数 Median Age	
			Average age		男 Male		女 Female		Median Age	
			(歳) (years old)	順位 Rank	(歳) (years old)	順位 Rank	(歳) (years old)	順位 Rank	(歳) (years old)	順位 Rank
北海道	Hokkaido		48.3	14	46.4	14	49.9	17	49.7	18
青森県	Aomori		49.0	7	46.8	8	51.0	5	51.4	5
岩手県	Iwate		49.0	8	46.9	6	50.9	7	51.3	6
宮城県	Miyagi		46.2	38	44.6	39	47.8	38	46.7	37
秋田県	Akita		51.3	1	48.9	1	53.4	1	54.8	1
山形県	Yamagata		49.1	4	47.1	5	51.0	6	51.5	4
福島県	Fukushima		48.2	16	46.4	13	50.0	16	50.3	13
茨城県	Ibaraki		46.7	33	45.2	30	48.1	34	47.4	31
栃木県	Tochigi		46.4	36	44.9	33	47.8	37	46.9	35
群馬県	Gumma		46.9	27	45.4	27	48.4	31	47.6	30
埼玉県	Saitama		45.4	42	44.3	41	46.4	42	45.5	42
千葉県	Chiba		46.0	39	44.8	34	47.1	40	46.2	39
東京都	Tokyo		44.7	44	43.4	44	46.0	44	44.0	46
神奈川県	Kanagawa		45.0	43	43.8	43	46.2	43	45.0	43
新潟県	Niigata		48.5	11	46.5	10	50.3	12	50.1	16
富山県	Toyama		48.4	12	46.3	15	50.3	11	49.4	19
石川県	Ishikawa		46.7	32	44.7	35	48.5	29	47.1	33
福井県	Fukui		47.4	24	45.5	24	49.1	24	48.4	24
山梨県	Yamanashi		47.6	22	45.9	22	49.2	23	48.8	23
長野県	Nagano		48.2	17	46.4	12	49.8	19	49.3	20
岐阜県	Gifu		46.9	30	45.3	28	48.3	32	47.7	28
静岡県	Shizuoka		47.0	26	45.4	25	48.5	28	47.8	27
愛知県	Aichi		44.3	46	43.1	45	45.6	46	44.2	45
三重県	Mie		46.9	28	45.3	29	48.5	30	47.6	29
滋賀県	Shiga		44.5	45	43.1	46	45.9	45	44.4	44
京都府	Kyoto		46.3	37	44.6	38	47.8	36	46.4	38
大阪府	Osaka		45.8	40	44.4	40	47.1	41	45.8	41
兵庫県	Hyogo		46.5	35	44.9	32	47.9	35	47.0	34
奈良県	Nara		47.2	25	45.7	23	48.5	27	48.3	25
和歌山県	Wakayama		48.7	9	46.7	9	50.4	10	50.6	10
鳥取県	Tottori		48.2	18	45.9	20	50.2	14	49.9	17
島根県	Shimane		49.5	3	47.1	3	51.6	3	52.0	3
岡山県	Okayama		46.9	29	45.1	31	48.6	26	47.3	32
広島県	Hiroshima		46.5	34	44.7	37	48.1	33	46.8	36
山口県	Yamaguchi		49.0	5	46.8	7	51.1	4	51.1	8
徳島県	Tokushima		49.0	6	47.1	4	50.8	8	51.1	7
香川県	Kagawa		48.0	20	46.1	18	49.7	20	49.0	22
愛媛県	Ehime		48.6	10	46.5	11	50.5	9	50.5	12
高知県	Kochi		49.8	2	47.6	2	51.9	2	52.3	2
福岡県	Fukuoka		45.7	41	43.9	42	47.4	39	46.0	40
佐賀県	Saga		46.8	31	44.7	36	48.7	25	48.2	26
長崎県	Nagasaki		48.2	15	46.1	19	50.2	15	50.6	11
熊本県	Kumamoto		47.5	23	45.4	26	49.3	22	49.0	21
大分県	Oita		48.3	13	46.2	16	50.2	13	50.2	15
宮崎県	Miyazaki		47.9	21	45.9	21	49.6	21	50.2	14
鹿児島県	Kagoshima		48.1	19	46.2	17	49.9	18	50.6	9
沖縄県	Okinawa		42.1	47	40.9	47	43.2	47	42.0	47
全国	Japan		46.4		44.8		47.9		46.7	

熊本県の平均年齢の推移



解 説

【概要】

平成27年国勢調査による県民の平均年齢は47.5歳で、平成22年調査時よりも1.3歳高くなっている。男女別では、男性が45.4歳、女性が49.3歳となっており、過去からの推移をみると、昭和25年頃までは横ばいとなっていたが、その後は上昇の一途を辿っている。

なお、人口性比（女性100人に対する男性の数）は89.0。全国の人口性比94.8を5.8ポイント下回る。

人口性比を年齢階級別にみると、熊本県では20歳以上の全ての年齢階級で女性が男性を上回っており、人口性比は100を下回っている。

○平均年齢

$$\frac{\text{年齢(各歳)} \times \text{各歳別人口}}{\text{各歳別人口の合計}} + 0.5$$

○年齢中位数

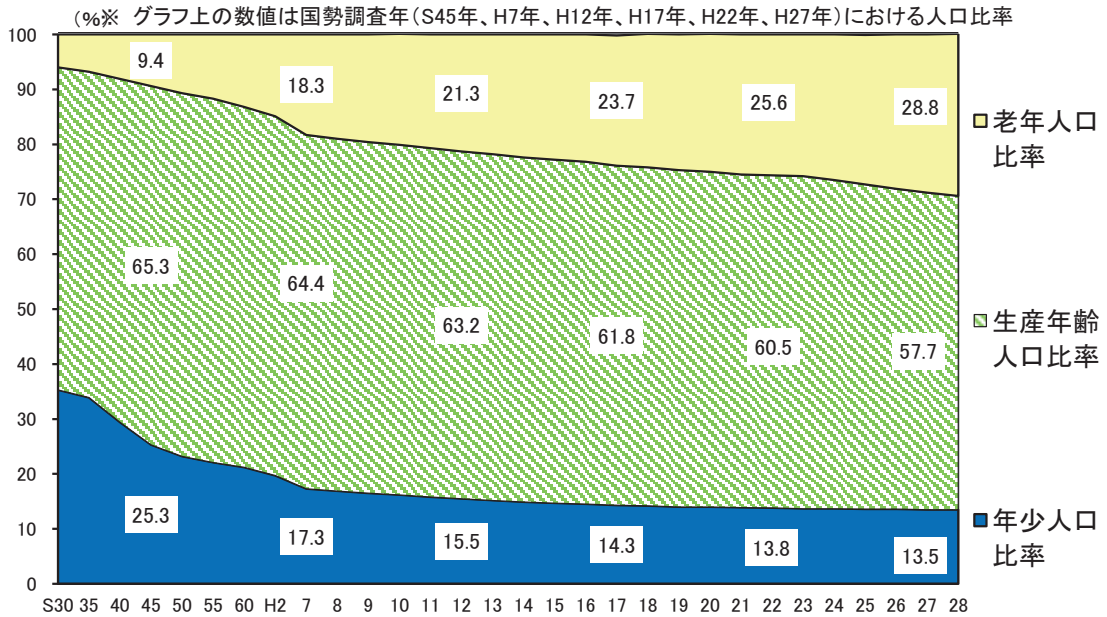
人口総数を年齢順に並べたとき、ちょうど「真ん中」にくる人の年齢。

資料出所	調査期日	調査周期
「国勢調査」 総務省統計局	平成27年10月1日	5年

8 高齢者 Elderly People

都道府県 Prefecture			老年人口		老年人口比率		年少人口比率		生産年齢人口比率	
			Population 65 years old and over		Ratio of population 65 years old and over		Ratio of population under 15 years old		Ratio of population 15-64 years old	
			(千人) (1000 persons)	順位 Rank	(%)	順位 Rank	(%)	順位 Rank	(%)	順位 Rank
北海道	Hokkaido		1,602	7	29.9	20	11.2	45	58.9	16
青森県	Aomori		401	28	31.0	12	11.2	45	57.8	25
岩手県	Iwate		395	30	31.1	10	11.6	41	57.2	30
宮城県	Miyagi		616	16	26.4	41	12.2	30	61.3	6
秋田県	Akita		351	32	34.7	1	10.3	47	55.0	45
山形県	Yamagata		351	32	31.5	7	11.9	38	56.5	38
福島県	Fukushima		560	18	29.5	22	11.9	38	58.7	18
茨城県	Ibaraki		801	11	27.6	36	12.4	24	60.0	12
栃木県	Tochigi		525	21	26.7	38	12.7	18	60.6	10
群馬県	Gumma		558	20	28.3	32	12.5	21	59.1	15
埼玉県	Saitama		1,857	4	25.5	42	12.4	24	62.1	5
千葉県	Chiba		1,655	6	26.5	40	12.2	30	61.2	7
東京都	Tokyo		3,120	1	22.9	46	11.3	44	65.8	1
神奈川県	Kanagawa		2,232	3	24.4	44	12.4	24	63.2	2
新潟県	Niigata		700	14	30.6	14	11.8	40	57.5	29
富山県	Toyama		330	36	31.1	10	12.0	34	56.9	32
石川県	Ishikawa		327	37	28.4	31	12.8	13	58.8	17
福井県	Fukui		229	45	29.3	24	13.1	9	57.6	28
山梨県	Yamanashi		242	41	29.1	26	12.2	30	58.7	18
長野県	Nagano		641	15	30.7	13	12.7	18	56.6	37
岐阜県	Gifu		581	17	28.8	27	13.0	11	58.2	23
静岡県	Shizuoka		1,051	10	28.5	28	12.8	13	58.7	18
愛知県	Aichi		1,821	5	24.3	45	13.6	4	62.2	4
三重県	Mie		516	23	28.5	28	12.8	13	58.7	18
滋賀県	Shiga		350	34	24.8	43	14.3	2	60.9	8
京都府	Kyoto		733	13	28.1	34	12.0	34	59.9	13
大阪府	Osaka		2,366	2	26.8	37	12.3	28	60.9	8
兵庫県	Hyogo		1,535	8	27.8	35	12.7	18	59.5	14
奈良県	Nara		401	28	29.6	21	12.3	28	58.2	23
和歌山県	Wakayama		302	38	31.6	6	12.0	34	56.4	40
鳥取県	Tottori		173	47	30.4	17	12.8	13	56.8	34
島根県	Shimane		228	46	33.1	3	12.4	24	54.5	47
岡山県	Okayama		560	18	29.3	24	12.9	12	57.8	25
広島県	Hiroshima		799	12	28.2	33	13.1	9	58.7	18
山口県	Yamaguchi		458	25	32.8	4	12.0	34	55.2	44
徳島県	Tokushima		238	43	31.8	5	11.5	42	56.7	35
香川県	Kagawa		297	39	30.6	14	12.5	21	56.9	32
愛媛県	Ehime		432	26	31.4	8	12.2	30	56.4	40
高知県	Kochi		242	41	33.6	2	11.4	43	55.0	45
福岡県	Fukuoka		1,357	9	26.6	39	13.3	8	60.2	11
佐賀県	Saga		236	44	28.5	28	13.8	3	57.7	27
長崎県	Nagasaki		417	27	30.5	16	12.8	13	56.7	35
熊本県	Kumamoto		523	22	29.5	22	13.5	5	57.1	31
大分県	Oita		362	31	31.2	9	12.5	21	56.3	42
宮崎県	Miyazaki		333	35	30.3	18	13.5	5	56.2	43
鹿児島県	Kagoshima		493	24	30.1	19	13.4	7	56.5	38
沖縄県	Okinawa		293	40	20.4	47	17.2	1	62.4	3
全国	Japan		34,591		27.3		12.4		60.3	

熊本県の年齢3区分別人口比率の推移



解 説

【概要】

平成28年の県内の年齢3区分別人口比率をみると、年少人口13.5%（前年13.5%）、生産年齢人口57.1%（前年57.7%）、老年人口29.5%（前年28.8%）となっており、生産年齢人口は、全体の約6割を占めている。

昭和30年以降の推移をみると、昭和50年代を境に生産年齢人口が減少し始め、また、年少人口は平成年代初期に2割を割り込んだ。

一方で、65歳以上の老年人口比率の推移をみると、昭和30年に6.0%だったものが、平成12年には21.3%と2割を突破し、平成28年には29.5%（全国27.3%）と全国平均よりも早く高齢化の進行が続いている。

○老年人口
65歳以上の人口

○老年人口比率
 $\text{老年人口} \div \text{総人口} \times 100$

○年少人口
0歳から14歳までの人口

○年少人口比率
 $\text{年少人口} \div \text{総人口} \times 100$

○生産年齢人口
15歳から64歳までの人口

○生産年齢人口比率
 $\text{生産年齢人口} \div \text{総人口} \times 100$

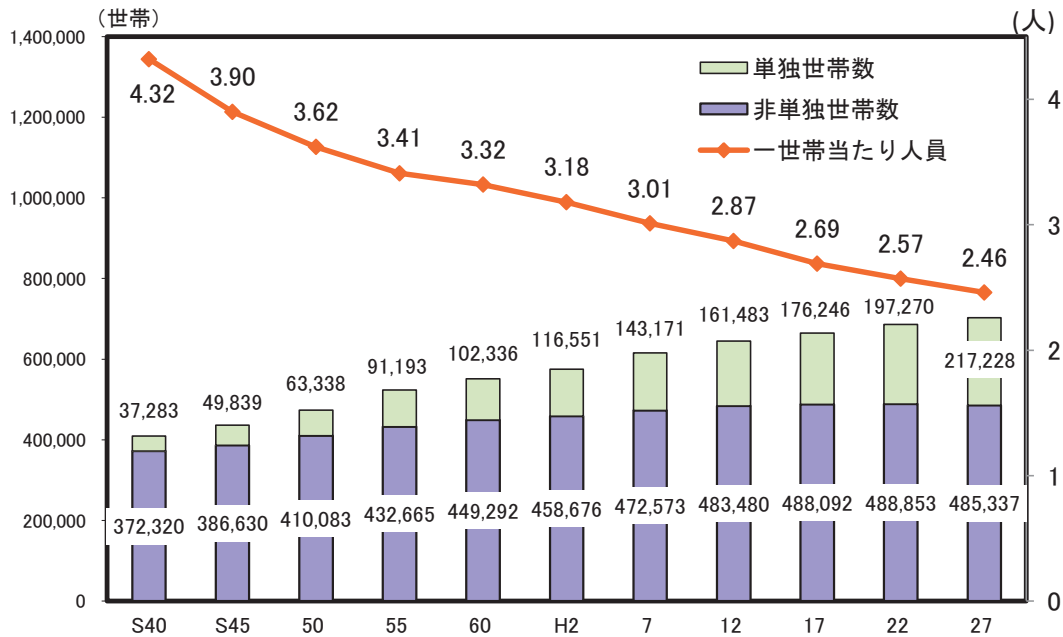
資料出所	調査期日	調査周期
「人口推計年報」総務省統計局	平成28年10月1日	毎年

9 世 帯 Households

都道府県 Prefecture	一般世帯数		一般世帯の平均人員		単独世帯割合		65歳以上の高齢親族のいる世帯割合	
	Private households		*1		Ratio of one-person households		Ratio of household with 65 years old and over	
	(世帯) (households)	順位 Rank	(人) (persons)	順位 Rank	(%)	順位 Rank	(%)	順位 Rank
北海道 Hokkaido	2,438,206	7	2.13	46	37.3	5	41.0	36
青森県 Aomori	509,241	31	2.48	20	30.1	29	49.7	8
岩手県 Iwate	489,383	32	2.54	15	30.4	27	50.1	6
宮城県 Miyagi	942,569	14	2.43	25	34.4	10	40.4	38
秋田県 Akita	387,392	40	2.55	10	27.9	39	55.8	1
山形県 Yamagata	392,288	37	2.78	1	25.5	47	54.7	2
福島県 Fukushima	730,013	21	2.56	9	30.6	25	47.9	15
茨城県 Ibaraki	1,122,443	13	2.55	12	28.4	38	44.0	30
栃木県 Tochigi	761,863	19	2.54	13	28.8	34	43.3	32
群馬県 Gumma	772,014	17	2.50	19	28.6	35	44.5	26
埼玉県 Saitama	2,967,928	5	2.41	27	30.5	26	39.1	42
千葉県 Chiba	2,604,839	6	2.35	34	32.4	16	39.5	40
東京都 Tokyo	6,690,934	1	1.99	47	47.3	1	30.9	47
神奈川県 Kanagawa	3,965,190	2	2.26	40	35.5	8	35.6	45
新潟県 Niigata	846,485	15	2.65	5	27.6	41	50.8	5
富山県 Toyama	390,313	39	2.66	4	26.1	44	51.5	4
石川県 Ishikawa	452,355	35	2.48	21	31.5	23	43.9	31
福井県 Fukui	278,990	45	2.75	2	26.4	43	50.1	7
山梨県 Yamanashi	330,375	41	2.47	23	29.5	30	46.1	20
長野県 Nagano	805,279	16	2.55	11	27.9	40	49.1	11
岐阜県 Gifu	751,726	20	2.65	6	25.8	45	48.1	12
静岡県 Shizuoka	1,427,449	10	2.54	14	28.5	36	45.8	21
愛知県 Aichi	3,059,956	4	2.41	28	33.5	12	37.3	44
三重県 Mie	718,934	23	2.47	22	29.4	32	44.4	28
滋賀県 Shiga	536,706	29	2.59	7	28.5	37	40.4	37
京都府 Kyoto	1,151,422	12	2.22	42	38.2	2	40.1	39
大阪府 Osaka	3,918,441	3	2.22	43	37.5	3	39.1	41
兵庫県 Hyogo	2,312,284	8	2.35	33	32.7	15	42.2	34
奈良県 Nara	529,258	30	2.52	17	25.7	46	46.7	18
和歌山県 Wakayama	391,465	38	2.40	29	29.4	33	49.5	9
鳥取県 Tottori	216,244	47	2.57	8	29.5	31	49.2	10
島根県 Shimane	264,080	46	2.53	16	30.2	28	52.1	3
岡山県 Okayama	771,242	18	2.43	26	32.2	18	44.0	29
広島県 Hiroshima	1,209,288	11	2.29	37	34.5	9	41.1	35
山口県 Yamaguchi	597,426	25	2.27	39	33.3	13	47.7	16
徳島県 Tokushima	304,911	43	2.39	30	32.2	19	47.5	17
香川県 Kagawa	397,602	36	2.39	31	31.6	22	45.4	25
愛媛県 Ehime	590,629	26	2.28	38	33.6	11	45.5	24
高知県 Kochi	318,086	42	2.20	44	36.4	6	48.1	13
福岡県 Fukuoka	2,196,617	9	2.26	41	37.4	4	38.6	43
佐賀県 Saga	301,009	44	2.67	3	26.9	42	48.0	14
長崎県 Nagasaki	558,380	28	2.37	32	31.9	21	46.3	19
熊本県 Kumamoto	702,565	24	2.46	24	30.9	24	45.7	22
大分県 Oita	485,001	33	2.32	35	33.2	14	45.6	23
宮崎県 Miyazaki	461,389	34	2.31	36	32.1	20	44.4	27
鹿児島県 Kagoshima	722,372	22	2.20	45	35.7	7	43.1	33
沖縄県 Okinawa	559,215	27	2.50	18	32.4	17	32.8	46
全 国 Japan	53,331,797		2.33		34.5		40.7	

*1 Average number of household members per household

熊本県の単独世帯数、非単独世帯数、世帯平均人員の推移



解 説

【概要】

平成27年の県内の一般世帯数は702,565世帯で、平成22年に比べ16,442世帯の増加となっている。市部・郡部別では、市部が576,750世帯で前回から2.5%の増加、郡部が125,815世帯で1.8%の増加となった。なお、一世帯当たりの人員は2.46人で、前回の2.57人から0.11人少なくなっており、世帯規模の縮小傾向は昭和30年代以降続いている。

一般世帯の家族類型別割合をみると、単独世帯が30.9%、夫婦のみの世帯が20.5%、夫婦と子どもから成る世帯が25.8%であり、全国平均に比べ、単独世帯（全国平均34.5%）、夫婦と子どもから成る世帯（同26.8%）の割合が下回っている。

○世帯数

一般世帯と施設等の世帯を合わせた総世帯。

○一般世帯

- (1) 住居と生計を共にしている人の集まり又は一戸を構えて住んでいる単身者。ただし、これらの世帯と住居を共にする単身の住み込み雇人については、人数に関係なく雇主の世帯に含めた。
- (2) 上記の世帯と住居を共にし、別に生計を維持している間借りの単身者又は下宿屋などに下宿している単身者。
- (3) 会社・団体・商店・官公庁などの寄宿舍、独身寮などに居住している単身者。

○単独世帯

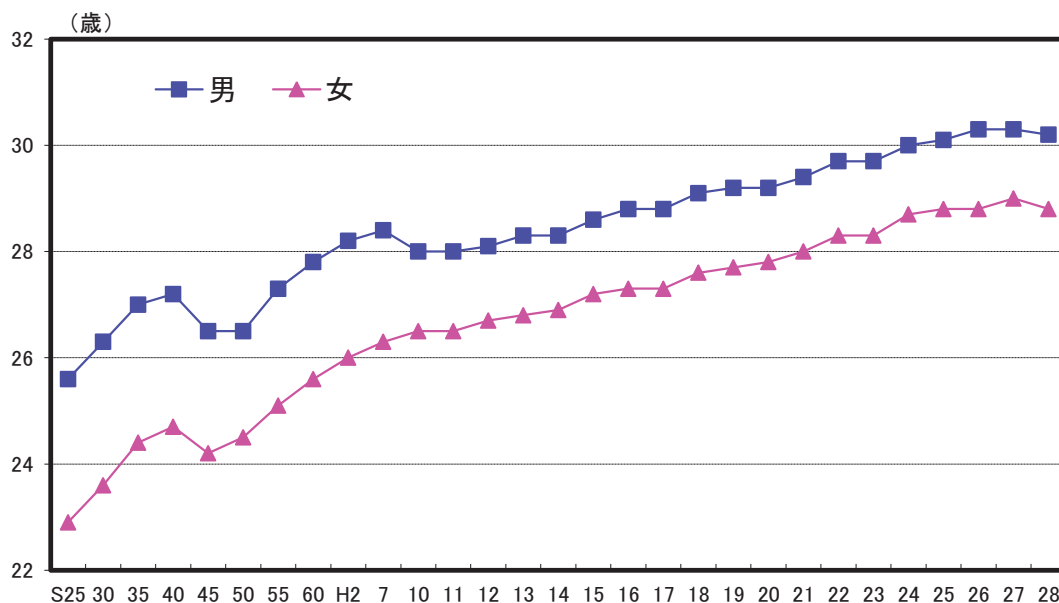
世帯人員が1人の世帯。

資料出所	調査期日	調査周期
「国勢調査」 総務省統計局	平成27年10月1日	5年

10 結婚・離婚 Marriages and Divorces

都道府県 Prefecture	婚姻率 (人口千人当たり) Marriage rate (per 1,000 population)		平均初婚年齢(男) Average age of first marriage (men)		平均初婚年齢(女) Average age of first marriage (female)		離婚率 (人口千人当たり) Divorce Rate (per 1,000 pop.)	
	(千分率:‰)	順位 Rank	(歳) (years old)	順位 Rank	(歳) (years old)	順位 Rank	(千分率:‰)	順位 Rank
北海道 Hokkaido	4.62	19	30.7	24	29.4	10	1.97	4
青森県 Aomori	3.98	44	30.5	29	29.0	27	1.68	22
岩手県 Iwate	3.86	46	30.6	28	28.8	38	1.49	40
宮城県 Miyagi	4.81	10	31.0	12	29.3	13	1.64	32
秋田県 Akita	3.49	47	30.8	20	29.2	15	1.38	44
山形県 Yamagata	3.87	45	30.8	20	29.1	21	1.37	45
福島県 Fukushima	4.59	22	30.5	29	28.7	44	1.73	13
茨城県 Ibaraki	4.61	20	31.1	8	29.1	21	1.68	20
栃木県 Tochigi	4.81	11	31.1	8	29.2	15	1.77	9
群馬県 Gumma	4.38	31	30.9	14	29.1	21	1.68	21
埼玉県 Saitama	4.77	12	31.5	3	29.6	3	1.74	11
千葉県 Chiba	4.82	9	31.4	5	29.6	3	1.73	14
東京都 Tokyo	6.51	1	32.3	1	30.5	1	1.78	7
神奈川県 Kanagawa	5.20	6	31.9	2	30.0	2	1.74	10
新潟県 Niigata	4.10	41	30.7	24	29.1	21	1.31	46
富山県 Toyama	4.28	38	30.9	14	29.2	15	1.30	47
石川県 Ishikawa	4.49	26	30.9	14	29.2	15	1.45	41
福井県 Fukui	4.47	29	30.5	29	28.9	33	1.45	42
山梨県 Yamanashi	4.49	27	31.5	3	29.6	3	1.67	24
長野県 Nagano	4.35	32	31.3	6	29.5	7	1.54	38
岐阜県 Gifu	4.32	33	30.8	20	28.8	38	1.54	39
静岡県 Shizuoka	4.71	16	31.1	8	29.2	15	1.72	15
愛知県 Aichi	5.55	3	30.9	14	29.0	27	1.70	19
三重県 Mie	4.61	21	30.7	24	28.8	38	1.65	30
滋賀県 Shiga	4.90	7	30.7	24	29.0	27	1.58	36
京都府 Kyoto	4.75	15	31.3	6	29.6	3	1.65	29
大阪府 Osaka	5.33	4	31.0	12	29.5	7	1.99	3
兵庫県 Hyogo	4.75	14	30.9	14	29.4	10	1.71	18
奈良県 Nara	4.18	40	31.1	8	29.5	7	1.62	33
和歌山県 Wakayama	4.28	36	30.5	29	28.9	33	1.87	6
鳥取県 Tottori	4.32	34	30.5	29	29.0	27	1.66	27
島根県 Shimane	4.03	43	30.4	35	28.7	44	1.39	43
岡山県 Okayama	4.70	17	30.4	35	28.8	38	1.71	16
広島県 Hiroshima	4.86	8	30.4	35	28.9	33	1.68	23
山口県 Yamaguchi	4.28	37	30.1	46	28.6	47	1.56	37
徳島県 Tokushima	4.26	39	30.4	35	29.2	15	1.59	35
香川県 Kagawa	4.76	13	30.4	35	28.9	33	1.67	25
愛媛県 Ehime	4.29	35	30.3	40	28.9	33	1.64	31
高知県 Kochi	4.06	42	30.9	14	29.4	10	1.71	17
福岡県 Fukuoka	5.26	5	30.8	20	29.3	13	1.93	5
佐賀県 Saga	4.52	24	30.2	43	28.8	38	1.67	26
長崎県 Nagasaki	4.43	30	30.2	43	29.0	27	1.60	34
熊本県 Kumamoto	4.52	25	30.2	43	28.8	38	1.65	28
大分県 Oita	4.48	28	30.5	29	29.1	21	1.74	12
宮崎県 Miyazaki	4.67	18	29.9	47	28.7	44	2.02	2
鹿児島県 Kagoshima	4.59	23	30.3	40	29.1	21	1.77	8
沖縄県 Okinawa	5.93	2	30.3	40	29.0	27	2.59	1
全 国 Japan	4.96		31.1		29.4		1.73	

熊本県における平均初婚年齢の推移



解 説

【概要】

平成28年の県内婚姻件数は7,976件で、前年に比べ273件減少した。千人当たりの婚姻率は4.52件で全国（4.96件）に比べて低い。

また、平成28年の県内平均初婚年齢は、男性30.2歳、女性28.8歳となっており、年々高くなる傾向にあったが、ここ数年はほぼ横ばいとなっている。

一方、平成28年の県内離婚件数は、2,915件で、前年に比べて375件の減少。千人当たりの離婚率は1.65件で全国平均の1.73件を下回っている。

全国的にみると、大都市圏や沖縄県が婚姻率、離婚率ともに高水準となっている。

○平均初婚年齢

初婚者が結婚式を挙げたとき又は同居を始めたときのうち早い方の年齢で、これが高くなると晩婚の傾向にある。ただし、昭和25年～40年は結婚式を挙げたときの年齢。

○婚姻件数、離婚件数

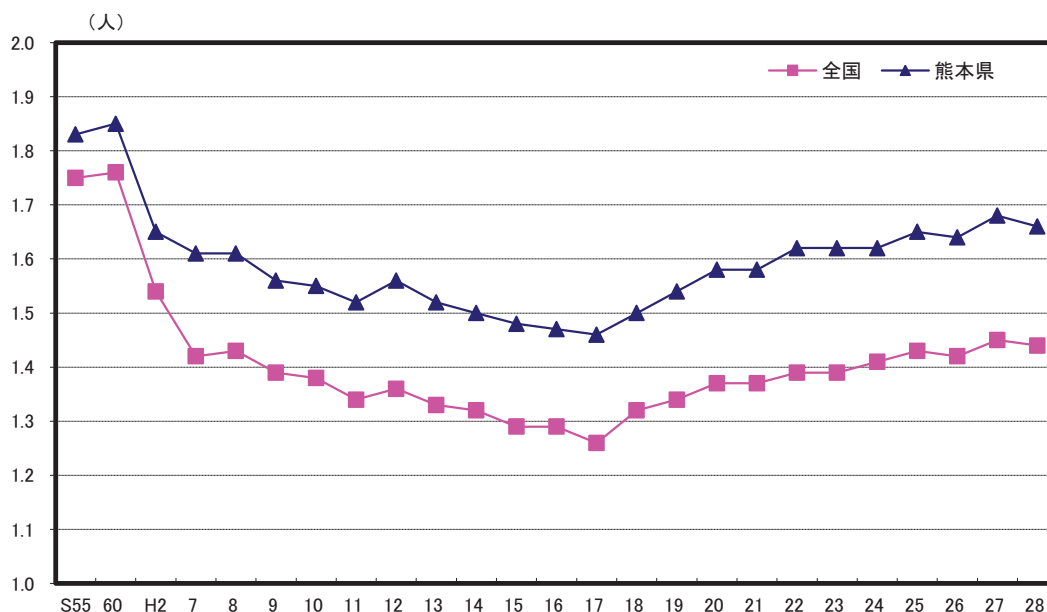
人口動態調査により毎月取りまとめている、日本において発生した日本人に関する届出月の婚姻件数及び離婚件数。

資料出所	調査期日	調査周期
「人口動態調査」 厚生労働省	平成28年	毎年

11 出 産 Childbirth

都道府県 Prefecture	出生数 Live births		出生率 (人口千人当たり) Live birth rate (per 1,000 pop.)		合計特殊出生率 Total fertility rate		死産率 (出産数千当たり) Fetal death rate (per 1,000 births)	
	(人) (persons)	順位 Rank	(千分率:‰)	順位 Rank	(人) (persons)	順位 Rank	(千分率:‰)	順位 Rank
北海道 Hokkaido	35,125	9	6.6	45	1.29	46	25.0	4
青森県 Aomori	8,626	34	6.7	43	1.48	30	20.8	26
岩手県 Iwate	8,341	35	6.6	45	1.45	36	21.6	18
宮城県 Miyagi	17,347	14	7.5	25	1.34	44	22.6	13
秋田県 Akita	5,666	43	5.6	47	1.39	38	22.9	11
山形県 Yamagata	7,547	36	6.8	42	1.47	32	21.4	23
福島県 Fukushima	13,744	22	7.3	31	1.59	12	21.8	16
茨城県 Ibaraki	20,878	12	7.3	31	1.47	32	19.9	33
栃木県 Tochigi	14,621	21	7.5	25	1.46	35	21.5	22
群馬県 Gumma	13,661	24	7.1	35	1.48	30	23.6	8
埼玉県 Saitama	54,447	5	7.6	22	1.37	39	21.2	24
千葉県 Chiba	45,387	6	7.4	28	1.35	43	21.6	18
東京都 Tokyo	111,962	1	8.5	5	1.24	47	20.7	27
神奈川県 Kanagawa	70,648	2	7.9	14	1.36	41	19.4	36
新潟県 Niigata	15,736	16	6.9	41	1.43	37	19.9	33
富山県 Toyama	7,302	38	7.0	38	1.50	26	20.4	29
石川県 Ishikawa	8,927	33	7.8	18	1.53	22	17.5	44
福井県 Fukui	6,112	41	7.9	14	1.65	7	23.3	9
山梨県 Yamanashi	5,819	42	7.1	35	1.51	23	17.1	47
長野県 Nagano	15,169	18	7.4	28	1.59	12	20.2	31
岐阜県 Gifu	14,831	20	7.5	25	1.54	20	19.1	40
静岡県 Shizuoka	27,652	10	7.6	22	1.55	19	19.1	40
愛知県 Aichi	64,226	4	8.8	2	1.56	16	18.1	43
三重県 Mie	13,202	25	7.4	28	1.51	23	20.2	31
滋賀県 Shiga	12,072	26	8.7	3	1.56	16	17.3	45
京都府 Kyoto	19,327	13	7.6	22	1.34	44	20.3	30
大阪府 Osaka	68,816	3	7.9	14	1.37	39	21.1	25
兵庫県 Hyogo	43,378	8	8.0	12	1.49	29	19.4	36
奈良県 Nara	9,430	30	7.0	38	1.36	41	19.8	35
和歌山県 Wakayama	6,658	40	7.0	38	1.50	26	22.8	12
鳥取県 Tottori	4,436	47	7.8	18	1.60	11	21.6	18
島根県 Shimane	5,300	45	7.7	21	1.75	2	25.0	4
岡山県 Okayama	15,477	17	8.2	9	1.56	16	20.6	28
広島県 Hiroshima	22,736	11	8.1	11	1.57	15	21.6	18
山口県 Yamaguchi	9,844	29	7.1	35	1.58	14	19.4	36
徳島県 Tokushima	5,346	44	7.2	34	1.51	23	17.3	45
香川県 Kagawa	7,510	37	7.8	18	1.64	9	18.8	42
愛媛県 Ehime	9,911	28	7.3	31	1.54	20	24.1	6
高知県 Kochi	4,779	46	6.7	43	1.47	32	21.7	17
福岡県 Fukuoka	44,033	7	8.7	3	1.50	26	22.6	13
佐賀県 Saga	6,811	39	8.3	8	1.63	10	19.4	36
長崎県 Nagasaki	10,886	27	8.0	12	1.71	3	22.2	15
熊本県 Kumamoto	14,894	19	8.4	6	1.66	6	25.9	2
大分県 Oita	9,059	31	7.9	14	1.65	7	23.8	7
宮崎県 Miyazaki	8,929	32	8.2	9	1.71	3	26.2	1
鹿児島県 Kagoshima	13,688	23	8.4	6	1.68	5	23.3	9
沖縄県 Okinawa	16,617	15	11.6	1	1.95	1	25.5	3
全 国 Japan	976,978		7.8		1.44		21.0	

合計特殊出生率の推移



解 説

【概要】

平成28年の県内出生数は14,894人で、前年より683人の減少となった。出生率は、平成17年に8.5%と過去最低となって以降、平成20年まで増加傾向であったが、平成21年から9.0%に若干減少し、平成28年は8.4%だった。

また、合計特殊出生率も年々低下傾向を辿り、昭和60年の1.85人から、平成17年には1.46人台となったが、平成18年から増加に転じ、平成28年は1.66人で全国6位となっている。

○出生数

1月から12月までの1年間に届け出のあった出生数。全国計には外国での出生数を含むため、都道府県計と全国計は一致しない。

○出生率

人口千人当たりの出生数。

○千分率 (‰ : パーミル)

全体の合計を1,000とし、その1,000分の1を単位として表す比率。

○合計特殊出生率

その年次の15歳～49歳までの女性の年齢別出生率を合計したもので、1人の女性が仮にその年次の年齢別出生率で一生の間に産むとしたときの子どもの数に相当する。

○死産数

妊娠満12週以後の死児の出産をいい、死児とは出産後において心臓搏動、随意筋の運動及び呼吸のいずれも認められないものをいう。

○死産率

死産数 ÷ 出産数 × 1,000

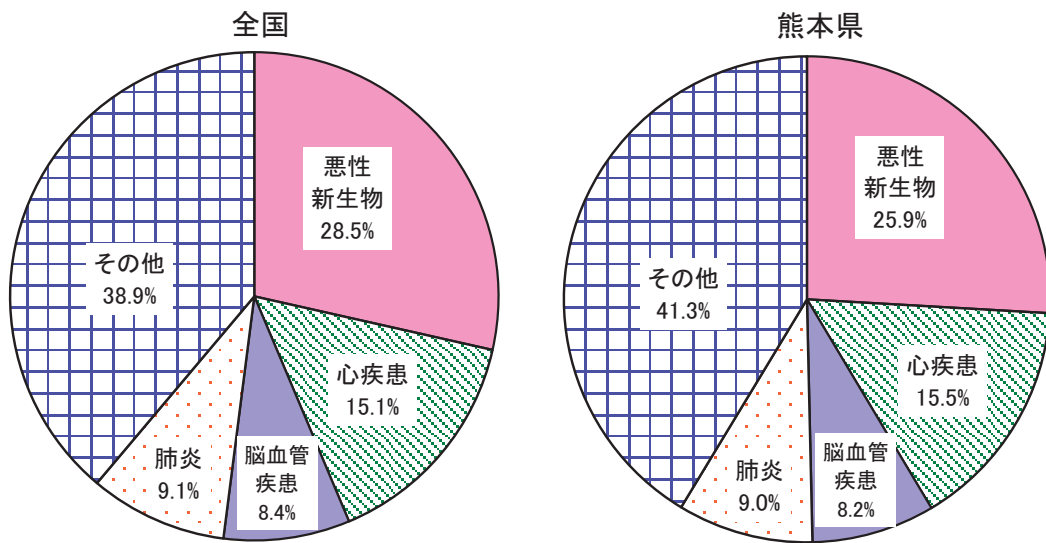
資料 出 所	調 査 期 日	調 査 周 期
「人口動態調査」 厚生労働省	平成28年	毎年

12 死亡 Deaths

都道府県 Prefecture	死亡率 (人口千人当たり) Death rate (per 1,000 pop.)		死亡率(人口十万人当たり) Death rate (per 100,000 pop.)							
	(千分率:‰)	順位 Rank	悪性新生物 Malignant neoplasms		心疾患 (高血圧性を除く) *1 Heart diseases (excluding hypertensive heart diseases)		脳血管疾患 Cerebrovascular diseases			
			順位 Rank	順位 Rank	順位 Rank	順位 Rank	順位 Rank	順位 Rank		
北海道 Hokkaido	11.6	25	360.0	6	173.9	27	92.6	34		
青森県 Aomori	13.4	5	390.2	2	199.1	11	124.8	9		
岩手県 Iwate	13.4	5	358.0	8	234.1	2	151.1	2		
宮城県 Miyagi	10.1	37	287.9	40	158.3	36	99.9	25		
秋田県 Akita	15.1	1	421.3	1	208.3	8	161.6	1		
山形県 Yamagata	13.7	4	370.4	4	210.0	6	138.8	3		
福島県 Fukushima	12.8	13	339.2	13	208.6	7	125.9	8		
茨城県 Ibaraki	11.0	31	307.4	27	168.2	31	105.8	20		
栃木県 Tochigi	11.1	30	301.7	32	177.5	25	113.9	14		
群馬県 Gumma	11.5	26	302.8	30	187.8	17	108.3	17		
埼玉県 Saitama	8.9	43	267.1	42	139.9	42	72.0	41		
千葉県 Chiba	9.2	41	273.7	41	157.2	37	74.7	40		
東京都 Tokyo	8.6	45	257.6	46	128.7	43	66.2	44		
神奈川県 Kanagawa	8.6	45	260.3	45	125.6	44	67.8	42		
新潟県 Niigata	12.7	14	346.5	12	182.8	20	126.5	6		
富山県 Toyama	12.3	19	331.9	19	172.7	28	113.8	15		
石川県 Ishikawa	10.9	32	308.5	25	165.9	32	99.9	25		
福井県 Fukui	12.0	22	315.9	20	178.2	24	105.4	21		
山梨県 Yamanashi	11.7	24	301.6	33	162.0	34	108.7	16		
長野県 Nagano	12.2	20	308.3	26	181.9	21	126.0	7		
岐阜県 Gifu	11.3	28	304.7	29	175.2	26	95.3	32		
静岡県 Shizuoka	10.8	33	295.9	37	149.6	40	99.9	25		
愛知県 Aichi	8.9	43	260.6	44	113.2	47	66.3	43		
三重県 Mie	11.2	29	294.0	38	164.8	33	93.1	33		
滋賀県 Shiga	9.0	42	261.6	43	144.8	41	65.2	46		
京都府 Kyoto	10.1	37	300.0	34	171.2	29	79.7	37		
大阪府 Osaka	9.7	40	299.2	35	152.9	39	64.2	47		
兵庫県 Hyogo	10.2	36	302.7	31	153.1	38	80.0	36		
奈良県 Nara	10.4	35	308.8	24	187.2	18	75.6	39		
和歌山県 Wakayama	13.3	7	350.8	10	222.0	4	97.5	30		
鳥取県 Tottori	13.0	11	359.5	7	194.7	14	121.0	11		
島根県 Shimane	14.0	3	376.0	3	198.4	12	128.8	4		
岡山県 Okayama	11.4	27	293.9	39	179.8	23	95.9	31		
広島県 Hiroshima	10.7	34	297.6	36	170.7	30	84.0	35		
山口県 Yamaguchi	13.3	7	355.0	9	220.0	5	115.6	13		
徳島県 Tokushima	13.2	10	332.2	17	186.7	19	104.7	22		
香川県 Kagawa	12.4	17	313.5	22	206.7	9	100.6	23		
愛媛県 Ehime	13.0	11	332.2	17	233.0	3	107.2	18		
高知県 Kochi	14.4	2	363.1	5	244.7	1	121.4	10		
福岡県 Fukuoka	10.1	37	307.3	28	114.5	46	75.8	38		
佐賀県 Saga	11.8	23	334.3	15	160.9	35	100.1	24		
長崎県 Nagasaki	12.6	15	350.4	11	189.2	15	99.4	28		
熊本県 Kumamoto	12.1	21	313.8	21	188.2	16	99.2	29		
大分県 Oita	12.4	17	312.7	23	181.9	21	106.3	19		
宮崎県 Miyazaki	12.5	16	333.6	16	204.4	10	116.2	12		
鹿児島県 Kagoshima	13.3	7	334.4	14	195.1	13	128.3	5		
沖縄県 Okinawa	8.2	47	215.4	47	117.0	45	65.3	45		
全 国 Japan	10.5		298.3		158.4		87.4			

*1 Heart diseases(excluding hypertensive heart diseases)

死因別死亡者数構成比（平成28年）



解 説

【概要】

平成28年の県内死亡者は21,379人であった。死因別に内訳をみると、もっとも多いのが悪性新生物の5,539人、次いで心疾患の3,322人、肺炎の1,929人、脳血管疾患の1,751人と続いており、以上4つの死因で全体の約3分の2を占めている。

○死亡者数

1月から12月の1年間に届けられた死亡者数。

○悪性新生物

一般にガンと呼ばれている病気のこと。

○心疾患

心不全、急性心筋梗塞、高血圧性心疾患などをいうが、ここでは高血圧性心疾患は含めていない。

○脳血管疾患

脳出血、脳梗塞などが含まれる。

資料出所	調査期日	調査周期
「人口動態調査」 厚生労働省	平成28年	毎年

13 寿命 Life Span

*1

*2

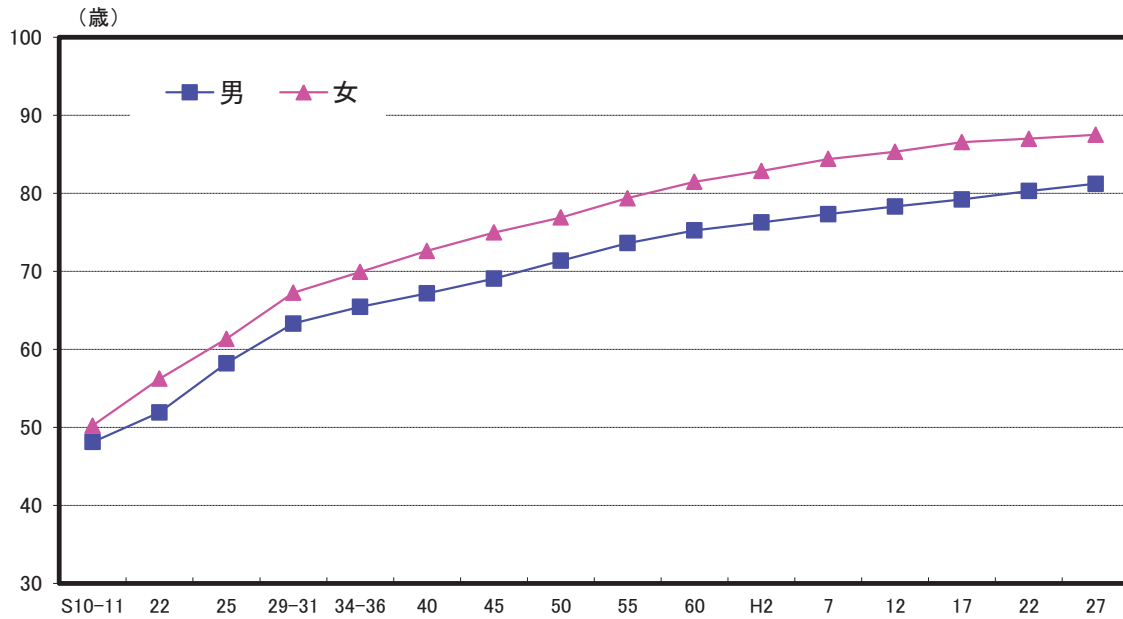
*3

*4

都道府県 Prefecture	ゼロ歳平均余命 Life expectancy				百歳以上の人口		十万人当たりの百歳以上の人口	
	男 Male		女 Female		Population 100 years old and over		*5	
	(年) (years)	順位 Rank	(年) (years)	順位 Rank	(人) (persons)	順位 Rank	(人) (persons)	順位 Rank
北海道 Hokkaido	80.28	35	86.77	37	3,126	4	58.41	30
青森県 Aomori	78.67	47	85.93	47	585	44	45.24	39
岩手県 Iwate	79.86	45	86.44	42	823	31	64.91	24
宮城県 Miyagi	80.99	15	87.16	20	1,030	26	44.21	41
秋田県 Akita	79.51	46	86.38	44	613	43	60.69	26
山形県 Yamagata	80.52	29	86.96	29	667	40	59.93	27
福島県 Fukushima	80.12	41	86.40	43	1,065	24	56.02	31
茨城県 Ibaraki	80.28	34	86.33	45	1,357	17	46.71	38
栃木県 Tochigi	80.10	42	86.24	46	882	28	44.86	40
群馬県 Gumma	80.61	28	86.84	33	1,150	21	58.46	29
埼玉県 Saitama	80.82	22	86.66	39	2,339	9	32.09	47
千葉県 Chiba	80.96	16	86.91	30	2,359	8	37.83	45
東京都 Tokyo	81.07	11	87.26	15	5,835	1	42.83	42
神奈川県 Kanagawa	81.32	5	87.24	17	3,737	2	40.86	43
新潟県 Niigata	80.69	24	87.32	11	1,667	13	72.92	18
富山県 Toyama	80.61	27	87.42	8	778	33	73.33	17
石川県 Ishikawa	81.04	12	87.28	13	760	34	66.03	23
福井県 Fukui	81.27	6	87.54	5	535	46	68.41	21
山梨県 Yamanashi	80.85	21	87.22	18	659	41	79.40	12
長野県 Nagano	81.75	2	87.67	1	1,709	12	81.85	8
岐阜県 Gifu	81.00	14	86.82	34	1,074	23	53.12	33
静岡県 Shizuoka	80.95	17	87.10	24	1,935	11	52.47	35
愛知県 Aichi	81.10	8	86.86	32	2,628	7	35.01	46
三重県 Mie	80.86	19	86.99	27	952	27	52.65	34
滋賀県 Shiga	81.78	1	87.57	4	692	38	48.97	37
京都府 Kyoto	81.40	3	87.35	9	1,642	14	63.03	25
大阪府 Osaka	80.23	38	86.73	38	3,559	3	40.29	44
兵庫県 Hyogo	80.92	18	87.07	25	2,803	6	50.78	36
奈良県 Nara	81.36	4	87.25	16	749	35	55.24	32
和歌山県 Wakayama	79.94	44	86.47	41	695	37	72.85	19
鳥取県 Tottori	80.17	39	87.27	14	525	47	92.11	2
島根県 Shimane	80.79	23	87.64	3	673	39	97.54	1
岡山県 Okayama	81.03	13	87.67	2	1,354	18	70.70	20
広島県 Hiroshima	81.08	9	87.33	10	1,936	10	68.24	22
山口県 Yamaguchi	80.51	30	86.88	31	1,160	20	83.21	7
徳島県 Tokushima	80.32	33	86.66	40	567	45	75.60	16
香川県 Kagawa	80.85	20	87.21	19	809	32	83.23	6
愛媛県 Ehime	80.16	40	86.82	35	1,116	22	81.16	9
高知県 Kochi	80.26	37	87.01	26	658	42	91.26	3
福岡県 Fukuoka	80.66	25	87.14	21	3,036	5	59.48	28
佐賀県 Saga	80.65	26	87.12	23	704	36	85.02	5
長崎県 Nagasaki	80.38	31	86.97	28	1,062	25	77.69	14
熊本県 Kumamoto	81.22	7	87.49	6	1,417	16	79.88	11
大分県 Oita	81.08	10	87.31	12	879	29	75.78	15
宮崎県 Miyazaki	80.34	32	87.12	22	868	30	79.20	13
鹿児島県 Kagoshima	80.02	43	86.78	36	1,493	15	91.20	4
沖縄県 Okinawa	80.27	36	87.44	7	1,162	19	80.75	10
全 国 Japan	80.77		87.01		67,824		53.43	

*5 Population 100 years old and over per 100 thousand pop.

熊本県の平均寿命の推移



解 説

【概要】

平成27年の熊本県民のゼロ歳時の平均余命（平均寿命）は、男性が81.22年、女性が87.49年となっており、平成22年と比較して男性が0.93年、女性が0.51年上回った。

平均寿命の推移をみると、戦前は男女とも50年余りであったが、戦後になって急速に伸び、昭和22年の男性51.91年・女性56.24年から、60年ほどの間に25年以上伸びている。

また、男女間の差をみると、昭和22年は4.33歳だったが、平成27年では6.27歳と拡大している。

○平均寿命

0歳時の者があと何年生きられるかを示した数のこと。

○平均余命

X歳に達した者が、その後生存できると期待される平均年数をX歳の平均余命という。この平均余命は、生命表作成基礎期間における年齢別死亡率を基礎に、この死亡秩序と出生数がいつも一定と仮定した人口集団を想定し、この集団におけるX歳以上の人口数（X歳人口の生存年数の総和に等しい。）をX歳の生存数で除して推計される。

○百歳以上の人口

9月15日までに100歳以上になる長寿者（海外邦人を除く）を9月1日時点で集計したもの。

注：グラフの昭和10～31年は水島治夫「府県別生命表」、昭和34～36年は水島治夫・重松俊夫「都道府県別生命表」、昭和40～平成27年は、厚生労働省「都道府県別生命表」による

資料出所	調査期日	調査周期
*1、*2「都道府県別生命表」 厚生労働省	平成27年	5年
*3、*4 厚生労働省資料	平成29年9月1日	毎年

14 住宅 Dwellings

*1

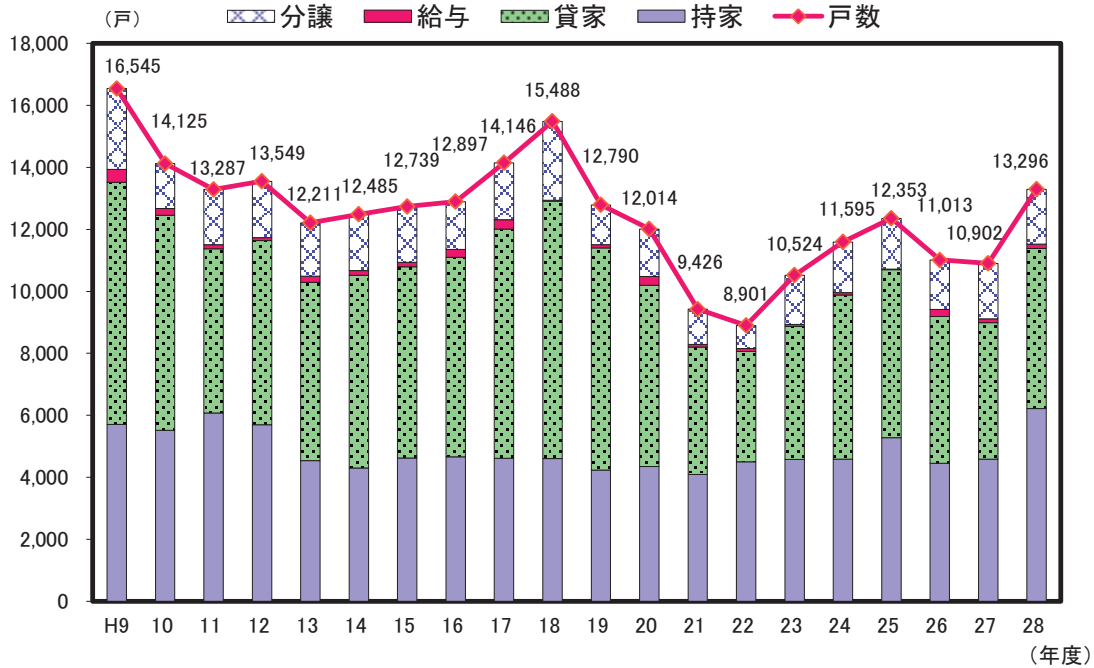
*2

*3

*4

都道府県 Prefecture	住宅に住む一般世帯 Ordinary households living in dwellings		持ち家世帯の比率 Rate of owner occupied households		一戸建ての持ち家世帯の比率 Rate of owner occupied detached households		新設住宅着工戸数 New construction starts of dwellings	
	(世帯) (households)	順位 Rank	(%)	順位 Rank	(%)	順位 Rank	(戸) (units)	順位 Rank
北海道 Hokkaido	2,405,761	7	56.8	43	49.1	41	37,515	8
青森県 Aomori	502,360	31	71.2	13	70.1	10	6,513	37
岩手県 Iwate	480,702	32	68.7	23	66.8	19	7,974	28
宮城県 Miyagi	928,411	14	58.8	42	51.6	38	21,295	12
秋田県 Akita	383,734	40	78.0	2	76.8	1	4,205	43
山形県 Yamagata	388,800	37	75.0	4	73.7	4	5,517	39
福島県 Fukushima	714,250	21	66.1	31	64.2	23	17,757	14
茨城県 Ibaraki	1,104,327	13	70.7	14	68.0	14	22,805	11
栃木県 Tochigi	750,557	19	69.6	19	67.9	15	14,602	17
群馬県 Gumma	758,479	17	71.4	12	69.9	11	13,786	19
埼玉県 Saitama	2,927,840	5	67.0	27	53.9	35	61,962	5
千葉県 Chiba	2,554,773	6	66.0	32	51.5	39	50,262	6
東京都 Tokyo	6,590,713	1	47.7	47	28.2	47	153,621	1
神奈川県 Kanagawa	3,894,549	2	60.5	41	40.7	44	77,303	2
新潟県 Niigata	836,934	15	74.6	5	72.0	5	12,750	21
富山県 Toyama	383,981	39	78.1	1	76.3	2	7,249	32
石川県 Ishikawa	445,600	35	69.5	20	67.0	18	7,867	29
福井県 Fukui	272,870	45	75.7	3	74.1	3	4,091	44
山梨県 Yamanashi	325,739	41	69.8	17	68.2	13	4,952	41
長野県 Nagano	792,834	16	72.0	11	70.3	9	12,031	22
岐阜県 Gifu	738,037	20	74.1	7	71.9	6	10,523	25
静岡県 Shizuoka	1,402,980	10	67.7	24	63.4	30	24,800	10
愛知県 Aichi	2,973,074	4	60.6	40	50.3	40	62,316	4
三重県 Mie	701,458	23	73.8	8	71.5	7	10,812	24
滋賀県 Shiga	523,078	29	72.6	10	66.1	21	9,200	26
京都府 Kyoto	1,136,862	12	62.0	38	51.7	37	16,223	16
大阪府 Osaka	3,867,305	3	56.3	44	39.2	46	70,054	3
兵庫県 Hyogo	2,273,173	8	65.1	34	48.6	42	34,793	9
奈良県 Nara	522,427	30	73.4	9	64.2	24	6,738	36
和歌山県 Wakayama	386,685	38	74.2	6	71.4	8	4,973	40
鳥取県 Tottori	213,484	47	69.4	22	67.4	16	2,823	47
島根県 Shimane	259,734	46	70.7	15	68.5	12	3,334	45
岡山県 Okayama	757,762	18	67.0	28	63.7	27	13,853	18
広島県 Hiroshima	1,183,646	11	61.9	39	52.7	36	18,253	13
山口県 Yamaguchi	586,868	25	67.4	25	63.5	29	8,311	27
徳島県 Tokushima	300,931	43	69.8	18	67.2	17	4,658	42
香川県 Kagawa	391,428	36	70.5	16	65.5	22	6,789	35
愛媛県 Ehime	580,514	26	67.1	26	63.9	26	7,546	30
高知県 Kochi	315,349	42	66.9	29	63.6	28	3,116	46
福岡県 Fukuoka	2,165,977	9	53.8	45	42.4	43	43,018	7
佐賀県 Saga	295,577	44	69.5	21	66.3	20	5,542	38
長崎県 Nagasaki	548,401	28	65.1	35	60.4	32	7,263	31
熊本県 Kumamoto	693,447	24	64.0	36	59.8	33	13,296	20
大分県 Oita	477,088	33	63.7	37	58.7	34	7,091	34
宮崎県 Miyazaki	455,937	34	66.5	30	64.1	25	7,242	33
鹿児島県 Kagoshima	712,718	22	65.3	33	62.0	31	11,025	23
沖縄県 Okinawa	553,464	27	48.6	46	40.1	45	16,488	15
全 国 Japan	52,460,618		62.3		51.8		974,137	

熊本県の新設住宅着工戸数の推移



解 説

【概要】

平成27年の県内住宅に住む一般世帯数は693,447世帯で、前回調査時の平成22年から14,033世帯(2.1%)増加した。うち持ち家の割合は64.0%で前回から0.1ポイント増加したが、全国順位は36位と変わらなかった。

新設住宅着工戸数は、平成18年度の15,488戸以降減少傾向となり、平成22年度には8,901戸まで落ち込んだが、その後増加に転じ、平成26年度は、前年度の消費税増税前の駆け込み需要の反動減で11,013戸となった。

平成27年度は、前年度とほぼ横ばいで、平成28年度は熊本地震の影響で増加に転じ13,296戸となった。

○住宅

一戸建てや、アパートのように、一つの世帯が独立して家庭生活を営むことができる建物。

○持ち家

そこに住んでいる世帯が所有している住宅。

○持ち家世帯の比率

持ち家に住む一般世帯数÷住宅に住む一般世帯数×100

○一戸建ての持ち家世帯の比率

一戸建ての持ち家に住む一般世帯数÷住宅に住む一般世帯数×100

○新設住宅着工戸数

建築工事届によって把握された着工工事を経て建築された住宅のうち、新築・増築又は改築等によって新たに造られた住宅の戸数。

○給与住宅

勤務先の会社・官公庁・団体などの所有又は管理する住宅に職務の都合上又は給与の一部として居住している住宅。

資料出所	調査期日	調査周期
*1、*2、*3「国勢調査」 総務省統計局	平成27年10月1日	5年
*4「建築着工統計調査」 国土交通省	平成28年度	毎年

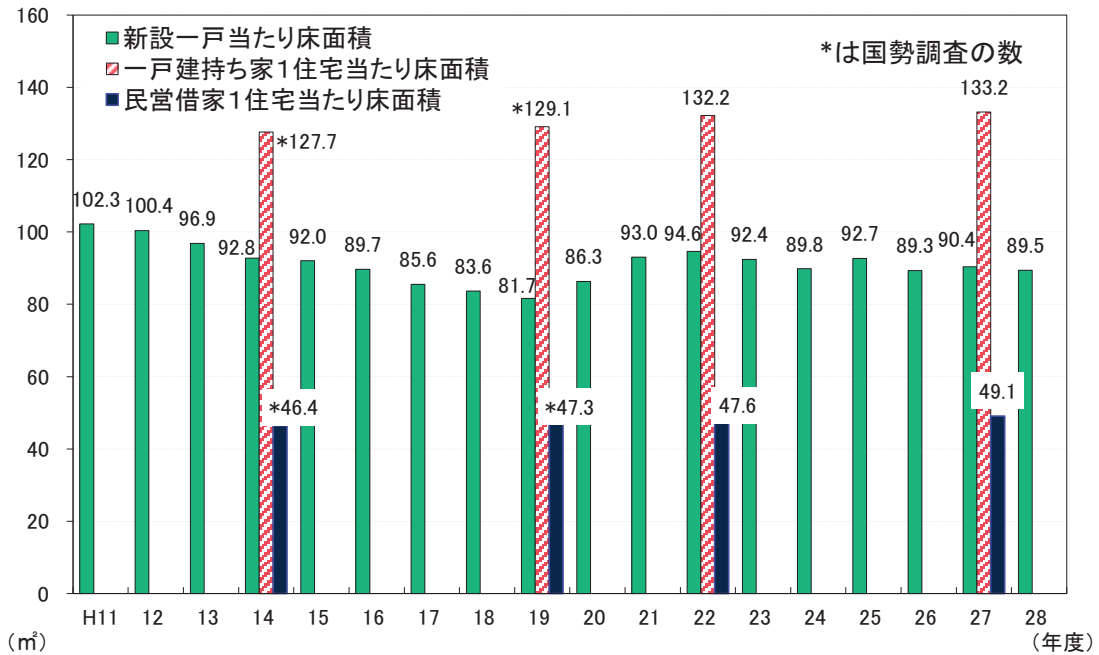
15 居住面積 Area of Dwelling

都道府県 Prefecture	*1 一住宅当たりの 延べ面積		*2 一戸建ての持ち家 一住宅当たりの延べ面積		*3 民営の借家の一住宅 当たりの延べ面積		*4 新設住宅一戸当たり の床面積	
	Area of Floor Space per Dwelling		*5		*6		Floor area per newly built house	
	(㎡)	順位 Rank	(㎡)	順位 Rank	(㎡)	順位 Rank	(㎡)	順位 Rank
北海道 Hokkaido	93.1	38	127.8	36	49.8	17	82.1	37
青森県 Aomori	123.3	11	150.9	12	52.4	2	99.6	6
岩手県 Iwate	122.6	12	156.6	9	50.6	10	93.5	18
宮城県 Miyagi	97.1	34	142.8	18	43.7	41	87.6	29
秋田県 Akita	138.6	4	163.4	6	49.2	19	104.4	4
山形県 Yamagata	141.5	3	169.4	3	48.9	22	104.6	3
福島県 Fukushima	114.6	15	148.5	14	48.9	21	89.3	26
茨城県 Ibaraki	108.6	25	133.3	29	47.6	33	88.3	28
栃木県 Tochigi	110.2	22	135.8	24	47.9	28	93.6	17
群馬県 Gumma	109.9	24	134.1	26	47.8	29	94.1	16
埼玉県 Saitama	86.6	42	116.5	42	42.5	43	80.6	39
千葉県 Chiba	89.4	40	121.2	40	43.5	42	79.4	42
東京都 Tokyo	64.5	47	110.6	46	37.1	47	63.5	47
神奈川県 Kanagawa	76.6	44	113.3	44	41.3	45	72.8	44
新潟県 Niigata	134.9	5	164.8	5	48.0	27	95.4	13
富山県 Toyama	152.2	1	179.4	1	50.7	9	95.5	12
石川県 Ishikawa	130.2	7	165.6	4	47.6	32	95.6	10
福井県 Fukui	146.2	2	174.6	2	52.2	3	108.9	1
山梨県 Yamanashi	113.3	19	140.3	20	45.8	39	99.6	7
長野県 Nagano	127.8	8	156.0	10	52.0	4	100.0	5
岐阜県 Gifu	124.2	10	150.5	13	49.9	14	106.0	2
静岡県 Shizuoka	105.4	26	135.4	25	46.9	36	95.3	15
愛知県 Aichi	95.0	36	138.8	22	43.8	40	87.3	30
三重県 Mie	114.2	16	137.9	23	49.9	15	95.3	14
滋賀県 Shiga	122.1	13	153.7	11	48.5	24	95.6	11
京都府 Kyoto	87.9	41	122.5	38	40.9	46	80.1	40
大阪府 Osaka	76.2	46	115.0	43	42.1	44	69.9	45
兵庫県 Hyogo	94.9	37	134.1	27	46.6	37	83.3	36
奈良県 Nara	112.6	20	140.2	21	52.8	1	98.4	9
和歌山県 Wakayama	110.2	23	130.6	33	50.5	11	99.6	8
鳥取県 Tottori	126.1	9	158.7	8	50.1	12	91.1	20
島根県 Shimane	130.7	6	161.1	7	51.9	5	88.8	27
岡山県 Okayama	111.7	21	143.2	16	47.8	29	85.3	33
広島県 Hiroshima	97.3	33	134.0	28	47.6	31	84.6	34
山口県 Yamaguchi	104.6	27	132.2	31	49.5	18	90.6	23
徳島県 Tokushima	114.0	18	140.5	19	47.2	34	90.7	22
香川県 Kagawa	114.1	17	143.1	17	50.7	8	89.4	25
愛媛県 Ehime	102.5	28	129.5	35	49.8	16	91.6	19
高知県 Kochi	95.7	35	120.3	41	47.0	35	91.0	21
福岡県 Fukuoka	86.6	43	130.4	34	45.9	38	76.8	43
佐賀県 Saga	118.3	14	147.7	15	51.8	6	87.0	31
長崎県 Nagasaki	99.5	31	127.2	37	50.1	13	81.7	38
熊本県 Kumamoto	101.7	29	133.2	30	49.1	20	89.5	24
大分県 Oita	99.9	30	131.8	32	48.2	25	84.2	35
宮崎県 Miyazaki	98.5	32	121.7	39	51.1	7	86.3	32
鹿児島県 Kagoshima	89.6	39	111.4	45	48.8	23	79.8	41
沖縄県 Okinawa	76.3	45	110.1	47	48.0	26	67.8	46
全 国 Japan	94.4		133.0		44.4		80.8	

*5 Floor area per Dwelling in owner occupied detached houses

*6 Floor area per Dwelling in rented house owned privately

熊本県の新設住宅、一戸建持ち家、民間借家の1戸当たり床面積の推移



解 説

【概要】

平成25年の住宅・土地統計調査によれば、県内の一住宅当たり延べ面積は101.7㎡で、前回調査時の平成20年の101.1㎡より0.6㎡増加した。また、一戸建ての持ち家一住宅当たりの床面積は133.2㎡、民間の借家の一住宅当たりの床面積は49.1㎡だった。

平成28年度の新設住宅一戸当たりの床面積は89.5㎡で、前年度から0.9㎡減少した。平成12年度以降は減少傾向だったが、平成20年度は増加に転じ、平成22年以降は概ね横ばい傾向となっている。

○延べ床面積

各住宅の床面積の合計をいう。この延べ面積には、居住室の床面積のほか、その住宅に含まれる玄関、台所、トイレ、浴室、廊下、農家の土間、押し入れなどや店、事務室など営業用に使っている部分の面積も含めた。ただし、別棟の物置・車庫の面積や商品倉庫・作業場など営業用の附属建物の面積は含めない。

アパートやマンションなど共同住宅の場合は、共同で使用している廊下、階段などの面積を除いたそれぞれの住宅の専用部分の床面積とした。

○新設

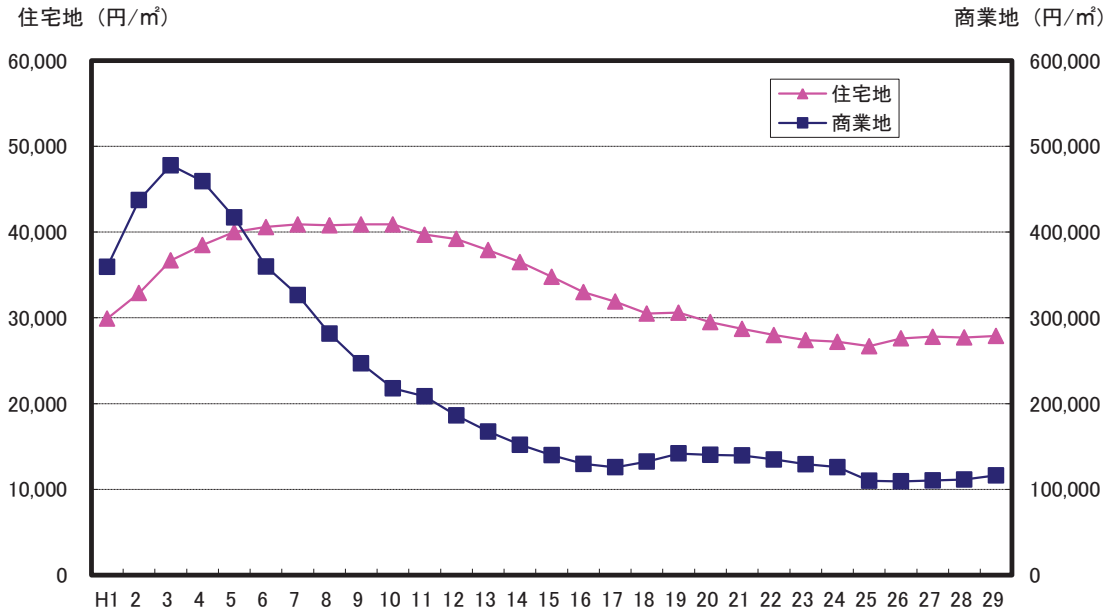
住宅の新築（旧敷地以外の敷地への移転を含む。）、増築又は改築によって住宅の戸が新たに造られる工事をいう。

資料出所	調査期日	調査周期
*1、*2、*3「住宅・土地統計調査」 総務省統計局 *4「建築着工統計」 国土交通省	平成25年10月1日 平成28年度	5年 毎年

16 宅地価格 Prices of Housing Land

都道府県 Prefecture	住宅地平均価格		住宅地価格 平均変動率		商業地平均価格		商業地価格 平均変動率	
	Average price of residential land		Average rate of change in residential land price		Average price of commercial land		Average rate of change in commercial land price	
	(円/㎡) (yen/㎡)	順位 Rank	(%)	順位 Rank	(円/㎡) (yen/㎡)	順位 Rank	(%)	順位 Rank
北海道 Hokkaido	18,800	45	△ 1.4	34	68,800	28	△ 0.5	20
青森県 Aomori	16,300	46	△ 1.5	36	33,600	46	△ 1.7	36
岩手県 Iwate	24,800	36	△ 1.1	27	45,300	39	△ 2.2	44
宮城県 Miyagi	37,000	16	0.8	4	194,900	10	4.0	5
秋田県 Akita	13,500	47	△ 2.9	47	25,500	47	△ 3.1	47
山形県 Yamagata	19,400	44	△ 0.9	21	40,500	42	△ 1.4	32
福島県 Fukushima	23,400	40	1.0	3	44,900	41	0.2	14
茨城県 Ibaraki	32,400	22	△ 0.8	17	64,300	30	△ 0.7	23
栃木県 Tochigi	32,800	20	△ 1.0	24	66,400	29	△ 1.1	28
群馬県 Gumma	30,400	26	△ 1.0	24	59,400	33	△ 0.4	19
埼玉県 Saitama	110,000	4	0.1	7	279,700	6	0.5	11
千葉県 Chiba	72,500	8	0.0	8	220,200	9	1.2	9
東京都 Tokyo	342,600	1	1.8	2	1,824,500	1	4.9	3
神奈川県 Kanagawa	176,200	2	△ 0.2	10	522,100	3	1.5	8
新潟県 Niigata	26,000	32	△ 1.6	38	74,800	24	△ 1.7	36
富山県 Toyama	30,500	25	△ 0.5	14	72,600	26	△ 0.1	18
石川県 Ishikawa	42,000	15	△ 0.7	16	104,200	16	0.4	12
福井県 Fukui	30,700	24	△ 1.8	42	54,900	34	△ 1.6	35
山梨県 Yamanashi	25,000	35	△ 2.1	44	46,500	38	△ 1.9	41
長野県 Nagano	25,300	34	△ 1.1	27	54,200	35	△ 1.7	36
岐阜県 Gifu	33,600	19	△ 1.4	34	88,100	21	△ 1.1	28
静岡県 Shizuoka	65,900	9	△ 1.2	29	140,300	13	△ 0.6	22
愛知県 Aichi	100,100	7	0.4	6	391,200	5	2.4	6
三重県 Mie	29,300	28	△ 2.4	45	63,900	31	△ 2.0	43
滋賀県 Shiga	46,500	14	△ 0.8	17	88,200	20	0.1	16
京都府 Kyoto	104,000	5	△ 0.3	11	429,400	4	5.7	1
大阪府 Osaka	148,300	3	0.0	8	764,400	2	5.0	2
兵庫県 Hyogo	102,100	6	△ 1.2	29	255,800	7	0.2	14
奈良県 Nara	52,300	11	△ 0.9	21	152,200	12	0.3	13
和歌山県 Wakayama	36,200	18	△ 1.6	38	81,100	22	△ 1.3	30
鳥取県 Tottori	19,600	43	△ 1.7	41	48,000	37	△ 1.4	32
島根県 Shimane	21,400	41	△ 1.6	38	39,500	44	△ 1.9	41
岡山県 Okayama	29,100	29	△ 1.2	29	90,100	18	△ 0.5	20
広島県 Hiroshima	53,500	10	△ 0.4	12	181,500	11	0.7	10
山口県 Yamaguchi	25,400	33	△ 1.3	33	45,000	40	△ 1.5	34
徳島県 Tokushima	29,900	27	△ 1.2	29	60,200	32	△ 1.8	40
香川県 Kagawa	32,800	20	△ 0.8	17	73,400	25	△ 0.7	23
愛媛県 Ehime	36,500	17	△ 2.5	46	95,200	17	△ 2.4	46
高知県 Kochi	31,000	23	△ 0.9	21	72,100	27	△ 1.3	30
福岡県 Fukuoka	47,000	13	0.5	5	242,200	8	2.3	7
佐賀県 Saga	20,000	42	△ 1.0	24	39,800	43	△ 0.9	27
長崎県 Nagasaki	23,700	39	△ 1.5	36	89,200	19	△ 0.8	25
熊本県 Kumamoto	27,900	30	△ 0.4	12	116,200	15	0.1	16
大分県 Oita	24,500	37	△ 0.6	15	53,900	36	△ 0.8	25
宮崎県 Miyazaki	24,300	38	△ 0.8	17	38,800	45	△ 1.7	36
鹿児島県 Kagoshima	27,300	31	△ 2.0	43	76,700	23	△ 2.3	45
沖縄県 Okinawa	49,400	12	2.4	1	130,300	14	4.2	4
全 国 Japan	-	-	△ 0.6	-	-	-	0.5	-

熊本県の土地平均価格の推移



解 説

【概要】

平成29年7月1日現在の県内平均地価は、住宅地が27,900円/㎡で変動率は前年から0.4%下落、商業地が116,200円/㎡で変動率は前年から0.1%の上昇となった。

商業地は昭和60年台から平成初期まで急激な上昇傾向にあったが、平成3年をピークに下落し、平成18、19年度は若干上昇したものの、平成20年度から減少傾向となっている。

○住宅地

住居専用地域、住居地域等において、居住用の建物の敷地の用に供されている土地のこと。

○商業地

商業地域等において、商業用の建物の敷地の用に供されている土地のこと。

○土地平均価格

調査対象地域内の用途別の標準地価格の合計を単純に平均したもの。

○価格の判定方法

標準地についての不動産鑑定士による鑑定評価を求め、これに基づいて県知事が価格の判定を行う。

○平均価格

標準地価格の合計 ÷ 標準地点数

○平均変動率

標準地価格の変動率の合計 ÷ 標準地点数

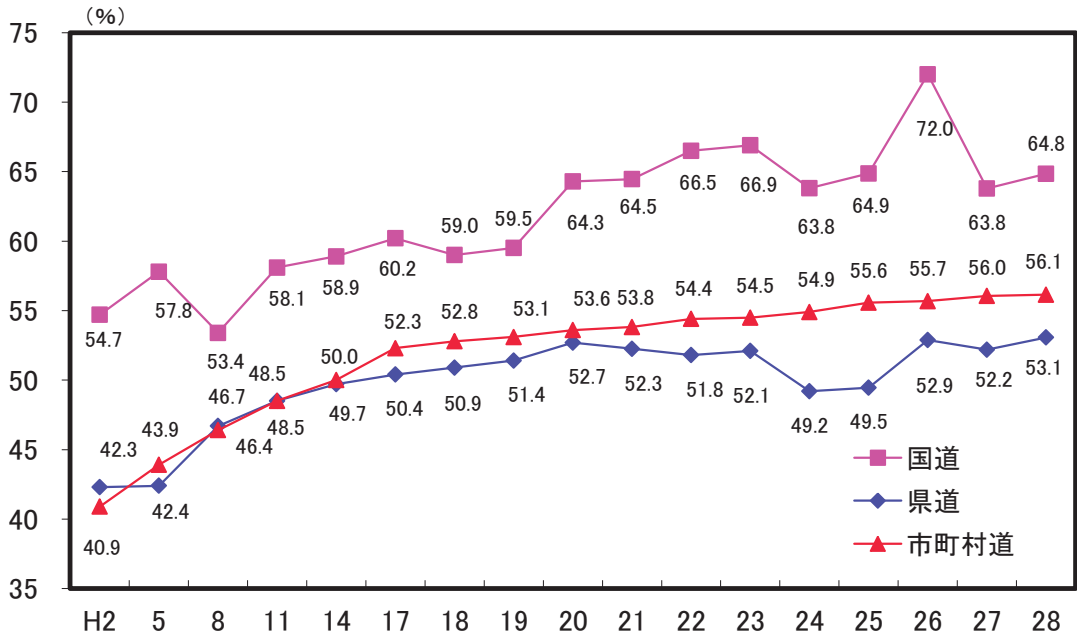
注：住宅地平均価格と商業地平均価格の全国値は公表されていない。

資料出所	調査期日	調査周期
「都道府県地価調査」 国土交通省	平成29年7月1日	毎年

17 道路 Roads

都道府県 Prefecture			道路実延長距離		道路改良率		道路舗装率		歩道設置率	
			Total real length of general roads (Km)	順位 Rank	Ratio of improved general roads (%)	順位 Rank	Ratio of paved general roads (%)	順位 Rank	Ratio of roads with side walks (%)	順位 Rank
北海道	Hokkaido		89,665.6	1	73.5	5	25.0	29	26.2	2
青森県	Aomori		19,909.9	26	62.5	25	33.3	17	14.4	20
岩手県	Iwate		33,110.3	13	63.1	23	17.7	42	11.0	39
宮城県	Miyagi		25,051.6	22	71.7	7	31.5	18	18.3	7
秋田県	Akita		23,702.8	24	69.2	14	19.0	40	11.3	36
山形県	Yamagata		16,571.8	32	71.2	9	25.9	26	18.4	6
福島県	Fukushima		38,779.0	7	60.2	30	19.3	39	11.4	33
茨城県	Ibaraki		55,746.5	2	42.0	47	14.0	46	11.0	37
栃木県	Tochigi		25,232.0	20	70.8	10	23.3	30	15.1	18
群馬県	Gumma		34,856.8	12	51.3	40	17.5	44	9.3	43
埼玉県	Saitama		47,048.9	5	54.8	36	17.2	45	13.6	25
千葉県	Chiba		40,610.0	6	61.3	26	25.2	27	14.3	21
東京都	Tokyo		24,200.2	23	73.5	4	64.8	2	24.6	3
神奈川県	Kanagawa		25,591.8	19	68.4	15	56.9	3	19.4	5
新潟県	Niigata		37,176.8	9	64.6	19	20.8	37	13.7	23
富山県	Toyama		13,841.6	37	78.2	1	41.1	8	16.5	15
石川県	Ishikawa		13,053.2	39	75.8	3	27.1	22	18.2	8
福井県	Fukui		10,812.8	44	72.1	6	35.1	13	13.8	22
山梨県	Yamanashi		11,072.4	42	63.5	22	27.2	21	12.1	30
長野県	Nagano		47,685.2	4	51.2	41	13.8	47	7.7	46
岐阜県	Gifu		30,527.5	15	57.8	33	21.2	35	11.3	35
静岡県	Shizuoka		36,651.5	10	60.7	28	27.1	23	12.4	29
愛知県	Aichi		50,137.1	3	67.5	16	33.5	16	17.7	10
三重県	Mie		25,148.5	21	53.5	37	25.1	28	10.4	42
滋賀県	Shiga		12,344.4	41	64.0	21	39.1	9	17.5	11
京都府	Kyoto		15,522.0	34	57.6	34	41.6	7	15.2	17
大阪府	Osaka		19,461.1	27	77.7	2	75.1	1	23.5	4
兵庫県	Hyogo		36,301.0	11	62.7	24	39.0	10	15.6	16
奈良県	Nara		12,703.3	40	47.7	43	29.8	19	10.7	41
和歌山県	Wakayama		13,636.6	38	46.4	46	52.1	4	9.1	44
鳥取県	Tottori		8,817.9	46	70.3	11	34.0	15	17.8	9
島根県	Shimane		18,166.6	30	57.2	35	20.8	38	11.6	32
岡山県	Okayama		31,969.0	14	48.6	42	18.7	41	8.1	45
広島県	Hiroshima		28,741.3	16	61.3	27	43.7	6	14.5	19
山口県	Yamaguchi		16,401.3	33	60.6	29	36.1	11	16.7	14
徳島県	Tokushima		15,127.5	35	46.5	45	22.0	32	6.7	47
香川県	Kagawa		10,202.1	45	64.9	18	28.2	20	13.7	24
愛媛県	Ehime		18,180.0	29	53.4	39	21.9	34	10.8	40
高知県	Kochi		14,050.3	36	47.2	44	21.9	33	11.0	38
福岡県	Fukuoka		37,453.2	8	66.8	17	17.6	43	16.9	12
佐賀県	Saga		10,912.7	43	71.5	8	25.9	24	16.7	13
長崎県	Nagasaki		17,994.7	31	53.5	38	34.4	14	11.9	31
熊本県	Kumamoto		25,888.9	18	58.7	32	25.9	25	11.4	34
大分県	Oita		18,261.5	28	64.4	20	35.9	12	13.5	27
宮崎県	Miyazaki		19,957.9	25	58.9	31	21.2	36	13.0	28
鹿児島県	Kagoshima		27,178.1	17	70.0	12	22.3	31	13.6	26
沖縄県	Okinawa		8,087.8	47	70.0	13	50.3	5	30.9	1
全国	Japan		1,213,543.0		61.6		27.7		14.7	

熊本県の道路区分別整備率の推移



解 説

【概要】

平成28年の熊本県の道路実延長は25,888.9km、整備率56.2%、改良率58.7%、舗装率25.9%、歩道設置率11.4%となっている。道路整備率、改良率、舗装率及び歩道設置率は、全国平均に比べて低い水準にある。

道路の普及状況は、人口千人当たり道路延長2.37km、自動車1台当たり舗装延長2.2m、道路率2.10%でいずれも全国平均を上回っている。

○道路

道路法第3条に定める道路で、高速自動車国道、一般国道、都道府県道及び市町村道をいう。農道、林道は含まれていない。

○人口千人当たり道路延長

一般国道及び都道府県道の延長÷総人口×1,000

○道路率

面積に占める道路面積の割合。

○道路実延長

高速自動車国道を除く道路の総延長から、重用延長、未供用延長及び渡船延長を除いた延長をいう。

○道路整備率

道路実延長に占める整備済延長の割合。

○道路改良率

道路実延長に占める改良済延長の割合。

○道路舗装率

道路実延長に占める舗装済延長の割合。ただし、簡易舗装は除く。

○歩道設置率

道路実延長に占める歩道設置道路実延長の割合。

資料出所	調査期日	調査周期
「道路統計年報」 国土交通省	平成28年4月1日	毎年

18 水 Water

*1

*2

*3

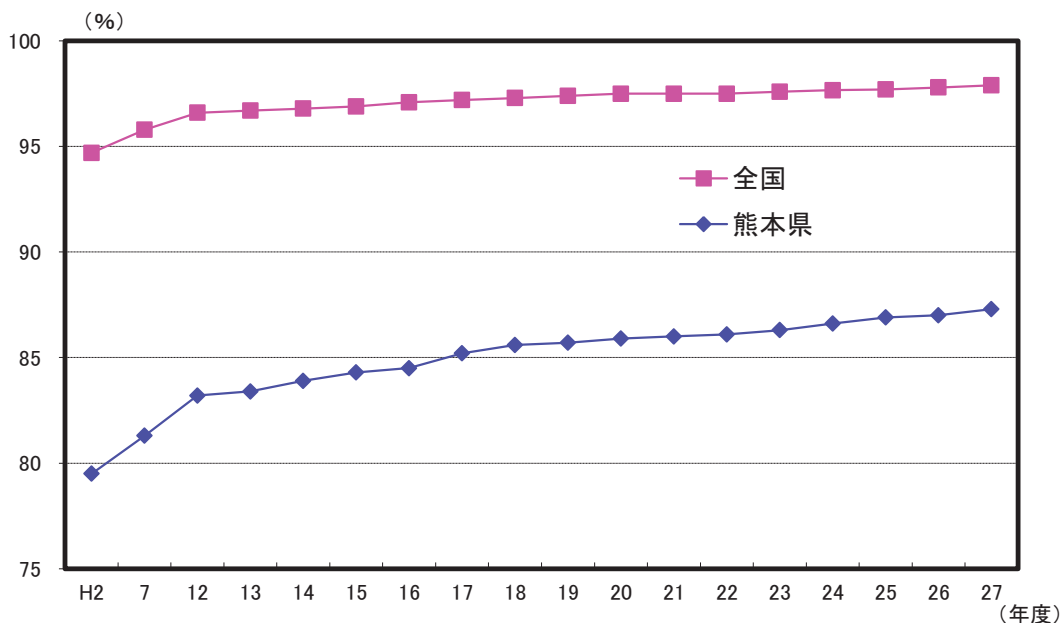
*4

都道府県 Prefecture	水道普及率		上水道給水人口		簡易水道給水人口		上水道への 地下水使用割合	
	Diffusion rate		Population served with water supply		*5		*6	
	(%)	順位 Rank	(千人) (1,000persons)	順位 Rank	(千人) (1,000persons)	順位 Rank	(%)	順位 Rank
北海道 Hokkaido	98.3	22	4,907	8	336	1	6.8	43
青森県 Aomori	97.5	26	1,212	29	51	30	29.7	21
岩手県 Iwate	93.7	39	1,086	33	102	16	35.2	17
宮城県 Miyagi	99.0	15	2,255	14	35	38	5.2	46
秋田県 Akita	90.9	46	793	40	125	11	21.3	32
山形県 Yamagata	98.7	19	1,066	34	42	35	14.6	37
福島県 Fukushima	93.2	40	1,679	22	91	17	15.1	35
茨城県 Ibaraki	94.0	37	2,666	11	64	26	21.8	29
栃木県 Tochigi	95.7	32	1,844	18	43	34	55.7	7
群馬県 Gumma	99.5	10	1,854	17	102	15	34.9	18
埼玉県 Saitama	99.8	5	7,230	5	15	42	21.6	31
千葉県 Chiba	95.1	34	5,871	6	6	46	13.9	38
東京都 Tokyo	100.0	1	13,534	1	17	41	8.6	42
神奈川県 Kanagawa	99.9	4	9,096	2	15	43	6.6	44
新潟県 Niigata	99.4	12	2,124	15	148	8	17.3	33
富山県 Toyama	93.1	43	949	37	37	36	26.9	23
石川県 Ishikawa	98.7	19	1,089	32	45	33	28.1	22
福井県 Fukui	96.1	31	708	42	56	28	52.7	11
山梨県 Yamanashi	98.2	23	674	43	153	7	49.6	13
長野県 Nagano	98.8	18	1,906	16	154	6	35.7	16
岐阜県 Gifu	95.7	32	1,771	20	161	5	71.5	3
静岡県 Shizuoka	99.0	15	3,541	10	91	18	53.2	10
愛知県 Aichi	99.8	5	7,414	4	48	32	14.8	36
三重県 Mie	99.6	9	1,775	19	60	27	55.6	8
滋賀県 Shiga	99.5	10	1,357	26	50	31	23.1	25
京都府 Kyoto	99.7	8	2,475	13	124	12	21.7	30
大阪府 Osaka	100.0	1	8,830	3	1	47	6.1	45
兵庫県 Hyogo	99.8	5	5,436	7	75	25	22.3	28
奈良県 Nara	99.3	14	1,321	27	34	39	15.9	34
和歌山県 Wakayama	97.2	27	877	39	80	21	39.3	15
鳥取県 Tottori	97.6	24	474	47	85	19	98.2	1
島根県 Shimane	96.8	30	528	46	139	9	56.5	5
岡山県 Okayama	99.0	15	1,770	21	125	10	31.1	20
広島県 Hiroshima	94.3	36	2,606	12	77	23	12.6	39
山口県 Yamaguchi	93.2	40	1,211	30	84	20	32.5	19
徳島県 Tokushima	96.9	29	657	44	55	29	56.5	6
香川県 Kagawa	99.4	12	953	36	13	45	22.7	26
愛媛県 Ehime	93.0	44	1,216	28	76	24	54.5	9
高知県 Kochi	93.2	40	560	45	122	13	66.0	4
福岡県 Fukuoka	94.0	37	4,732	9	27	40	12.2	40
佐賀県 Saga	95.0	35	780	41	15	44	8.9	41
長崎県 Nagasaki	98.5	21	1,106	31	228	3	25.9	24
熊本県 Kumamoto	87.3	47	1,370	25	172	4	80.9	2
大分県 Oita	91.4	45	943	38	103	14	22.5	27
宮崎県 Miyazaki	97.2	27	991	35	79	22	50.4	12
鹿児島県 Kagoshima	97.6	24	1,371	24	241	2	47.9	14
沖縄県 Okinawa	100.0	1	1,390	23	37	37	3.8	47
全 国 Japan	97.9		119,996		4,037		22.6	

*5 Population served with small scale water supply

*6 The ratio of groundwater use for public water supply

水道普及率の推移



解 説

【概要】

平成28年3月31日現在の本県の給水人口は、上水道1,369,507人、簡易水道171,952人、専用水道12,413人となっており、合計1,553,872人を総人口で割った水道普及率は87.3%で、全国97.9%に比べて10.6ポイント低い。

しかし、普及率は年々伸びており、全国との格差は年々縮小傾向にある。

また、給水人口に占める割合では簡易水道が減少し、上水道が増加している。

なお、給水量の約80%を伏流水や井戸水などの地下水でまかなっており、豊かな地下水が本県の特徴である。

○水道普及率

現在給水人口÷人口×100

○給水人口

年度末現在において当該水道により居住に必要な給水を受けている人口をいう。計画給水人口とは、当該水道事業の目標年次における給水人口。

○上水道

計画給水人口が5,001人以上の水道をいう。

○簡易水道

計画給水人口が101人以上5,000人以下の水道をいう。

○専用水道

寄宿舍、社宅、療養所等における自家用の水道その他水道事業の用に供する水道以外の水道で、その居住に必要な水を供給するもの

(常住人口101人以上又は給水量20立方メートル/日超、貯水槽の場合は、容量100立方メートル超など、適用除外もあり)

○上水道への地下水使用割合

地下水取水量÷上水道事業年間取水量×100

資料出所	調査期日	調査周期
*1、*2、*3 厚生労働省資料	平成28年3月31日	毎年
*4「水道統計」 公益社団法人日本水道協会	平成26年度	毎年

19 下水道 Sewerage

*1

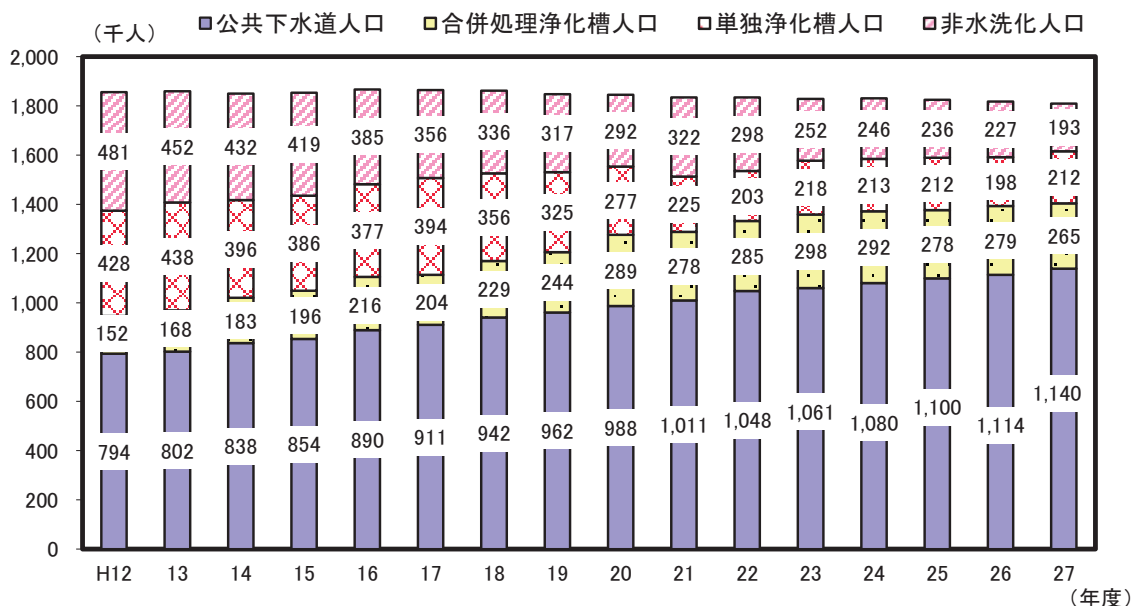
*2

*3

*4

都道府県 Prefecture	下水道普及率		水洗化人口比率		し尿収集率		し尿衛生処理率	
	Diffusion rate of Sewerage		Ratio of population with flush toilet		Ratio of collected excrement		Ratio of sanitary disposal of excrement	
	(%)	順位 Rank	(%)	順位 Rank	(%)	順位 Rank	(%)	順位 Rank
北海道 Hokkaido	90.9	6	93.0	22	99.2	33	99.961	41
青森県 Aomori	59.2	33	86.7	40	100.0	1	100.000	1
岩手県 Iwate	58.0	36	72.0	47	99.7	24	100.000	1
宮城県 Miyagi	80.6	12	87.5	39	98.6	37	100.000	1
秋田県 Akita	63.9	29	77.0	44	100.0	1	100.000	1
山形県 Yamagata	76.0	17	91.2	27	100.0	1	100.000	1
福島県 Fukushima	53.0	-	89.8	30	99.9	18	100.000	1
茨城県 Ibaraki	61.3	32	91.9	25	99.9	14	100.000	1
栃木県 Tochigi	65.3	26	94.1	18	100.0	1	100.000	1
群馬県 Gumma	53.2	37	94.4	17	100.0	9	100.000	1
埼玉県 Saitama	80.3	13	98.5	3	99.9	12	100.000	1
千葉県 Chiba	73.5	21	97.2	8	99.6	26	100.000	1
東京都 Tokyo	99.5	1	99.8	1	99.5	27	98.883	44
神奈川県 Kanagawa	96.6	2	99.6	2	99.7	23	100.000	1
新潟県 Niigata	74.0	19	93.8	20	99.9	13	100.000	1
富山県 Toyama	84.2	8	96.2	11	100.0	1	100.000	1
石川県 Ishikawa	83.1	10	96.6	9	99.9	10	100.000	1
福井県 Fukui	78.7	15	96.0	12	97.9	41	99.959	42
山梨県 Yamanashi	65.3	27	94.0	19	100.0	7	100.000	1
長野県 Nagano	83.1	9	92.0	24	99.4	29	100.000	1
岐阜県 Gifu	75.3	18	95.1	14	99.6	25	99.995	38
静岡県 Shizuoka	62.6	30	97.5	7	98.2	38	100.000	1
愛知県 Aichi	77.2	16	98.0	5	99.9	11	100.000	1
三重県 Mie	52.5	39	93.5	21	100.0	1	100.000	1
滋賀県 Shiga	89.3	7	96.2	10	98.1	39	100.000	1
京都府 Kyoto	94.1	4	95.6	13	98.7	36	100.000	1
大阪府 Osaka	95.5	3	98.1	4	99.7	21	100.000	1
兵庫県 Hyogo	92.7	5	98.0	6	99.3	31	100.000	1
奈良県 Nara	79.3	14	95.0	15	99.8	19	98.283	45
和歌山県 Wakayama	26.4	45	81.4	41	99.7	22	100.000	1
鳥取県 Tottori	69.6	23	91.2	26	97.7	42	100.000	1
島根県 Shimane	46.9	41	80.4	43	97.9	40	99.982	39
岡山県 Okayama	66.4	25	88.0	38	96.4	43	100.000	1
広島県 Hiroshima	73.5	20	89.5	32	96.4	44	100.000	1
山口県 Yamaguchi	64.9	28	91.0	28	94.6	45	100.000	1
徳島県 Tokushima	17.8	46	92.6	23	91.9	47	100.000	1
香川県 Kagawa	44.1	42	89.4	34	99.3	30	100.000	1
愛媛県 Ehime	53.0	38	89.6	31	99.3	32	100.000	1
高知県 Kochi	37.5	44	81.1	42	99.1	34	99.997	36
福岡県 Fukuoka	81.0	11	89.9	29	99.7	20	99.997	37
佐賀県 Saga	59.1	34	76.9	45	99.5	28	100.000	1
長崎県 Nagasaki	61.8	31	75.8	46	99.9	16	100.000	1
熊本県 Kumamoto	67.5	24	89.3	35	98.9	35	99.957	43
大分県 Oita	50.0	40	88.7	37	93.3	46	100.000	1
宮崎県 Miyazaki	58.7	35	89.4	33	100.0	8	99.970	40
鹿児島県 Kagoshima	41.6	43	89.0	36	99.9	17	98.183	46
沖縄県 Okinawa	71.5	22	94.7	16	99.9	15	74.334	47
全 国 Japan	78.3		94.3		99.0		99.842	

熊本県の水洗化の推移



解 説

【概要】

平成27年度における本県のし尿処理の状況は、総人口1,810千人のうち、公共下水道に排水している人口が1,140千人、浄化槽による処理が477千人、コミュニティプラントが539人で、水洗化人口は、下水道及び合併浄化槽の普及に伴い平成20年度までは年々増加し、平成21年度は若干減少したが、平成22年度から増加に転じ、平成27年度の水洗化率は89.3%と前年に比べ1.8ポイント増となっている。

平成27年度中においては、処理されたし尿のうち衛生処理されたのは99.957%で、平成12年度と比べると12.7ポイント増加している。

注：下水道普及率の福島県値は、東日本大震災の影響により、調査不能な市町村があることに加え、調査不能な市町村以外でも避難の影響により人口が流動していることに留意する必要がある。

○下水道普及率

下水道処理人口÷総人口×100

○下水道処理人口

汚水を下水道に流している人口。

○水洗化人口比率

水洗化人口÷総人口×100

○水洗化人口

下水道に排水する水洗便所を設置している人口と、コミュニティプラント人口と浄化槽を共同又は単独で設置している人口。

○し尿収集率

し尿計画収集人口÷非水洗化人口
(計画収集人口+自家処理人口)×100

○し尿衛生処理率

(し尿施設処理量+下水道投入量)
÷し尿処理量×100

○し尿の衛生処理

収集されたし尿の処理方法には、施設処理、下水道投入、農地還元といったものがあるが、そのうち施設処理と下水道投入によるもの。

○コミュニティプラント

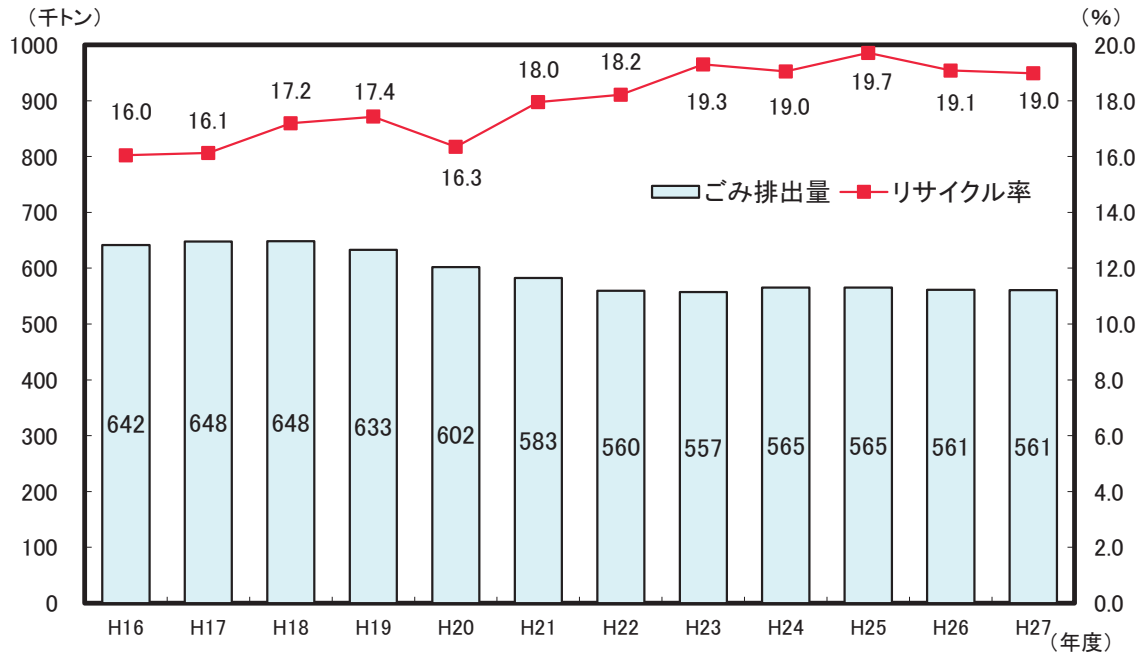
「市町村の定める一般廃棄物処理計画」に従い、市町村が設置したし尿処理施設においてし尿と生活雑排水を併せて処理する施設。

資料出所	調査期日	調査周期
*1 国土交通省資料	平成28年度末	毎年
*2、*3、*4 「一般廃棄物処理実態調査」 環境省	平成27年度	毎年

20 ごみ Waste

都道府県 Prefecture			ごみ収集率		一人一日当たり ごみ排出量		減量処理率		リサイクル率	
			Ratio of collected waste (%)	順位 Rank	Volume of daily waste per person (g)	順位 Rank	Rate of reduced disposal (%)	順位 Rank	Rate of recycled (%)	順位 Rank
北海道	Hokkaido	92.6	42	984	33	90.9	47	24.3	7	
青森県	Aomori	96.8	20	1,026	43	97.9	40	15.0	42	
岩手県	Iwate	95.0	32	933	20	99.6	13	18.5	25	
宮城県	Miyagi	95.7	27	1,000	39	99.3	24	16.6	31	
秋田県	Akita	98.7	6	994	35	98.9	29	16.2	34	
山形県	Yamagata	91.6	46	927	18	99.3	23	15.8	37	
福島県	Fukushima	97.4	15	1,057	47	99.5	14	13.9	45	
茨城県	Ibaraki	95.4	29	1,005	40	99.9	6	22.8	12	
栃木県	Tochigi	96.4	22	927	17	100.0	1	16.6	29	
群馬県	Gumma	94.8	33	1,031	45	99.7	11	15.4	41	
埼玉県	Saitama	94.7	34	884	8	100.0	5	24.7	6	
千葉県	Chiba	95.1	30	925	15	99.8	9	22.7	13	
東京都	Tokyo	94.5	35	918	14	99.9	7	22.4	14	
神奈川県	Kanagawa	90.2	47	884	7	99.5	15	25.2	5	
新潟県	Niigata	95.8	26	1,030	44	98.9	31	22.8	11	
富山県	Toyama	92.7	41	1,038	46	99.4	18	23.7	8	
石川県	Ishikawa	98.1	11	995	36	96.9	46	14.4	44	
福井県	Fukui	94.2	36	948	24	99.6	12	16.1	35	
山梨県	Yamanashi	96.3	24	999	37	100.0	1	16.3	33	
長野県	Nagano	96.6	21	836	1	98.9	30	23.0	10	
岐阜県	Gifu	93.5	37	906	12	98.3	38	19.3	21	
静岡県	Shizuoka	95.6	28	896	10	99.4	17	19.2	23	
愛知県	Aichi	93.5	38	929	19	99.4	21	21.7	16	
三重県	Mie	96.8	19	959	29	97.2	43	28.5	3	
滋賀県	Shiga	95.0	31	843	3	98.6	33	20.8	19	
京都府	Kyoto	93.0	40	877	5	98.4	36	15.6	39	
大阪府	Osaka	93.2	39	970	30	100.0	4	13.8	46	
兵庫県	Hyogo	92.0	44	956	27	98.8	32	16.6	30	
奈良県	Nara	92.5	43	926	16	99.4	20	15.5	40	
和歌山県	Wakayama	99.4	3	978	31	99.0	28	13.6	47	
鳥取県	Tottori	97.0	18	1,006	41	99.8	10	26.9	4	
島根県	Shimane	98.9	5	952	25	98.0	39	23.4	9	
岡山県	Okayama	91.7	45	1,000	38	99.4	19	30.3	1	
広島県	Hiroshima	97.7	14	900	11	97.1	44	21.6	17	
山口県	Yamaguchi	97.2	16	1,017	42	98.5	34	29.5	2	
徳島県	Tokushima	97.1	17	957	28	99.9	8	16.6	32	
香川県	Kagawa	98.4	9	884	6	98.3	37	19.3	22	
愛媛県	Ehime	97.8	12	914	13	97.8	41	18.1	26	
高知県	Kochi	99.8	1	944	22	98.5	35	21.9	15	
福岡県	Fukuoka	98.4	8	985	34	99.2	27	21.1	18	
佐賀県	Saga	97.8	13	885	9	100.0	3	17.9	27	
長崎県	Nagasaki	96.1	25	953	26	96.9	45	16.0	36	
熊本県	Kumamoto	96.4	23	847	4	99.3	22	19.0	24	
大分県	Oita	98.3	10	942	21	99.3	25	20.5	20	
宮崎県	Miyazaki	99.7	2	983	32	99.2	26	17.7	28	
鹿児島県	Kagoshima	98.5	7	945	23	97.3	42	15.7	38	
沖縄県	Okinawa	99.3	4	841	2	99.5	16	14.7	43	
全国	Japan	94.8		939		98.9		20.4		

熊本県のごみ排出量（千トン）及びリサイクル率（％）の推移



解 説

【概要】

平成27年度における本県のごみの排出量は561千トンと、H16以降最も排出量が少なかったH23から0.7%増加している。

一人一日当たりの排出量は847gで、全国平均（939g）と比較しても少ない量となっている。

また、平成27年度のリサイクル率は前年度より0.1ポイント下がって19.0%となり、全国平均20.4%との差は1.4ポイントとなった。

○減量処理率

一般廃棄物は、直接埋め立てられるもの、焼却されるもの、焼却以外の方法で中間処理されるものに大別される。直接埋め立てられる廃棄物、焼却残さ、焼却以外の中間処理施設の処理残さを合わせたものが最終処分場に埋め立てられる量になる。焼却や破碎処理あるいは資源化等の中間処理を行ったごみの割合を「ごみ減量処理率」と言う。

○リサイクル率

資源化されたごみの量 ÷ ごみの収集量 × 100

○ごみ収集率

ごみの収集量 ÷ ごみの排出量 × 100

○一人一日当たりごみ排出量

ごみの総排出量 ÷ 総人口 ÷ 366日

資料出所	調査期日	調査周期
「一般廃棄物処理実態調査」環境省	平成27年度	毎年

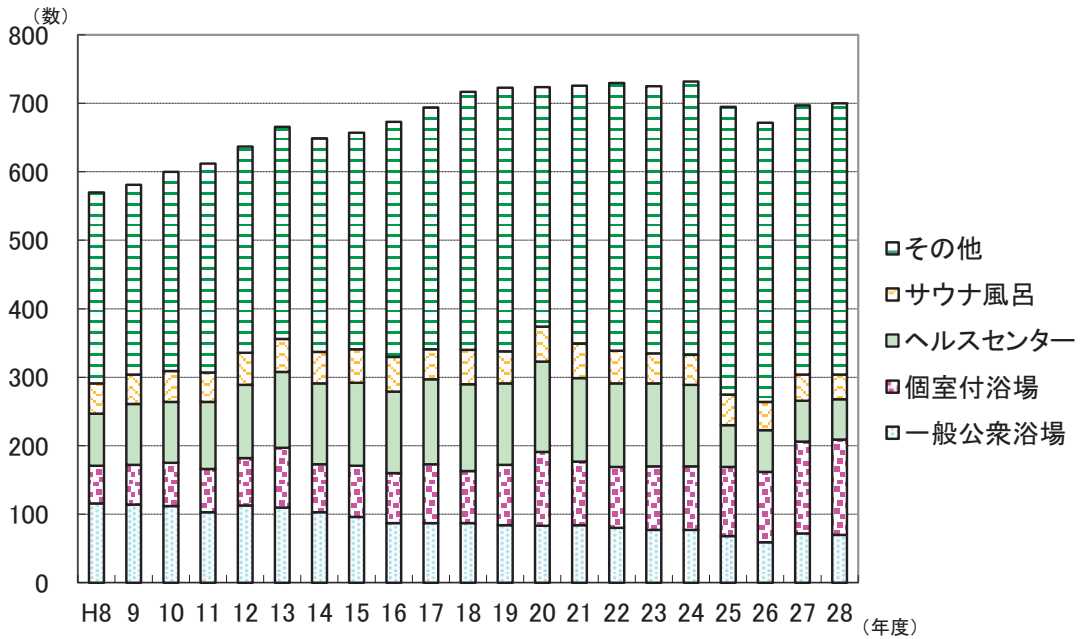
21 サービス Service

都道府県 Prefecture			*1		*2		*3		*4	
			千人当たりサービス業 事業所数		十万人当たり情報サー ビス業民営事業所数		ボランティア活動の 年間行動者率		十万人当たり 公衆浴場数	
			*5		*6		Participation rate of volunteer activities		Public bathhouses per 100,000 pop.	
			(事業所) (establishments)	順位 Rank	(事業所) (establishments)	順位 Rank	(%)	順位 Rank	(箇所) (places)	順位 Rank
北海道	Hokkaido		8.8	33	21.2	10	22.6	43	25.2	21
青森県	Aomori		9.2	25	10.6	45	22.4	45	34.6	7
岩手県	Iwate		9.6	18	12.0	40	30.2	14	18.6	34
宮城県	Miyagi		8.6	37	22.8	8	26.7	29	15.9	38
秋田県	Akita		11.2	1	11.1	43	27.2	27	32.3	10
山形県	Yamagata		11.0	3	12.6	36	32.1	11	22.4	26
福島県	Fukushima		9.3	24	14.6	28	28.1	22	26.2	18
茨城県	Ibaraki		8.2	42	17.2	18	26.2	30	15.4	41
栃木県	Tochigi		8.5	39	15.4	23	26.2	30	25.6	20
群馬県	Gumma		9.0	31	16.5	21	28.3	20	23.7	25
埼玉県	Saitama		6.4	45	14.8	26	24.2	41	8.9	47
千葉県	Chiba		6.4	46	13.7	31	25.2	36	13.9	43
東京都	Tokyo		9.8	14	77.8	1	21.6	46	15.1	42
神奈川県	Kanagawa		6.1	47	28.4	4	25.5	35	12.0	45
新潟県	Niigata		10.2	9	18.6	15	24.5	40	27.2	14
富山県	Toyama		10.3	6	17.1	19	32.4	7	27.7	13
石川県	Ishikawa		10.5	5	26.2	6	31.6	12	30.6	11
福井県	Fukui		10.8	4	19.6	13	32.2	9	19.4	31
山梨県	Yamanashi		10.2	8	16.8	20	29.7	16	37.5	6
長野県	Nagano		9.5	19	22.1	9	32.3	8	52.9	1
岐阜県	Gifu		9.4	22	14.4	29	33.4	2	28.7	12
静岡県	Shizuoka		9.1	28	20.2	11	29.4	17	34.3	8
愛知県	Aichi		8.2	41	26.3	5	24.6	38	9.6	46
三重県	Mie		9.0	30	12.2	38	29.0	19	19.1	32
滋賀県	Shiga		8.7	34	12.5	37	33.9	1	20.9	28
京都府	Kyoto		8.6	35	17.6	17	24.6	38	17.2	35
大阪府	Osaka		8.2	40	38.4	2	20.6	47	12.2	44
兵庫県	Hyogo		7.7	43	15.4	22	26.0	33	20.1	30
奈良県	Nara		7.3	44	7.6	47	26.8	28	15.7	40
和歌山県	Wakayama		10.0	12	11.2	42	24.2	41	26.3	17
鳥取県	Tottori		10.1	10	13.8	30	32.2	9	26.8	15
島根県	Shimane		11.1	2	13.2	32	33.1	3	23.8	24
岡山県	Okayama		8.6	38	19.6	14	30.8	13	16.7	36
広島県	Hiroshima		8.9	32	24.5	7	25.6	34	16.5	37
山口県	Yamaguchi		9.5	20	13.2	33	27.8	24	26.2	19
徳島県	Tokushima		10.2	7	11.6	41	26.2	30	26.4	16
香川県	Kagawa		9.7	16	18.4	16	28.2	21	23.9	23
愛媛県	Ehime		9.6	17	15.2	24	27.5	26	46.2	3
高知県	Kochi		9.7	15	10.8	44	22.6	43	20.1	29
福岡県	Fukuoka		8.6	36	29.4	3	28.1	22	15.8	39
佐賀県	Saga		9.4	21	9.1	46	32.6	5	33.5	9
長崎県	Nagasaki		9.1	27	13.1	34	27.7	25	24.3	22
熊本県	Kumamoto		9.2	26	15.1	25	32.7	4	39.5	5
大分県	Oita		10.0	13	14.7	27	29.8	15	46.1	4
宮崎県	Miyazaki		10.0	11	12.0	39	29.1	18	22.4	27
鹿児島県	Kagoshima		9.3	23	12.7	35	32.6	5	47.5	2
沖縄県	Okinawa		9.0	29	19.8	12	25.1	37	19.0	33
全国	Japan		8.6		26.3		26.0		20.0	

*5 Establishments of service industry per 1,000 persons

*6 Establishments of information service industries per 100 thousand persons – Privately Owned

熊本県の公衆浴場数の推移



解 説

【概要】

県内の公衆浴場数の推移をみると、一般公衆浴場（いわゆる銭湯）が、年々減少している一方で、その他（スポーツ施設等）は増加傾向にある。

なお平成8年度と比較すると、平成28年度の増加率は、一般公衆浴場が▲39.7%、個室付浴場が152.7%、ヘルスセンターが▲22.4%、サウナ風呂が▲18.2%、その他が41.9%、全体として22.8%となっている。

○サービス業

経済センサス-基礎調査における、大分類L学術研究、専門・技術サービス業、N生活関連サービス業、娯楽業、Rサービス業（他に分類されないもの）

○情報サービス業

日本標準産業分類に掲げる小分類391-ソフトウェア業及び小分類392-情報処理・提供サービス業に属する業務を主業として営む事業所。

○ボランティア活動

報酬を目的としないで自分の労力、技術、時間を提供して地域社会や個人・団体の福祉増進のために行う活動をいう。ただし、活動のための交通費など実費程度の金額の支払いを受けても報酬とみなしていない。

○ボランティア活動の年間行動者率

1年間のボランティア活動行動者数÷10歳以上人口×100

○公衆浴場数

一般公衆浴場（入浴料金が都道府県知事の統制を受け、かつ施設の配置について都道府県の条例による規制の対象にされる施設、いわゆる銭湯）、個室付浴場、ヘルスセンター、サウナ風呂、その他（スポーツ施設等を含む。）をいう。

資料出所	調査期日	調査周期
*1「平成26年経済センサス-基礎調査」 総務省統計局	平成26年7月1日	5年
*2「特定サービス産業実態調査」 経済産業省	平成27年7月1日	毎年
*3「社会生活基本調査」 総務省統計局	平成28年10月20日	5年
*4「衛生行政報告例」 厚生労働省	平成28年度末	毎年

22 交通事故 Traffic Accidents

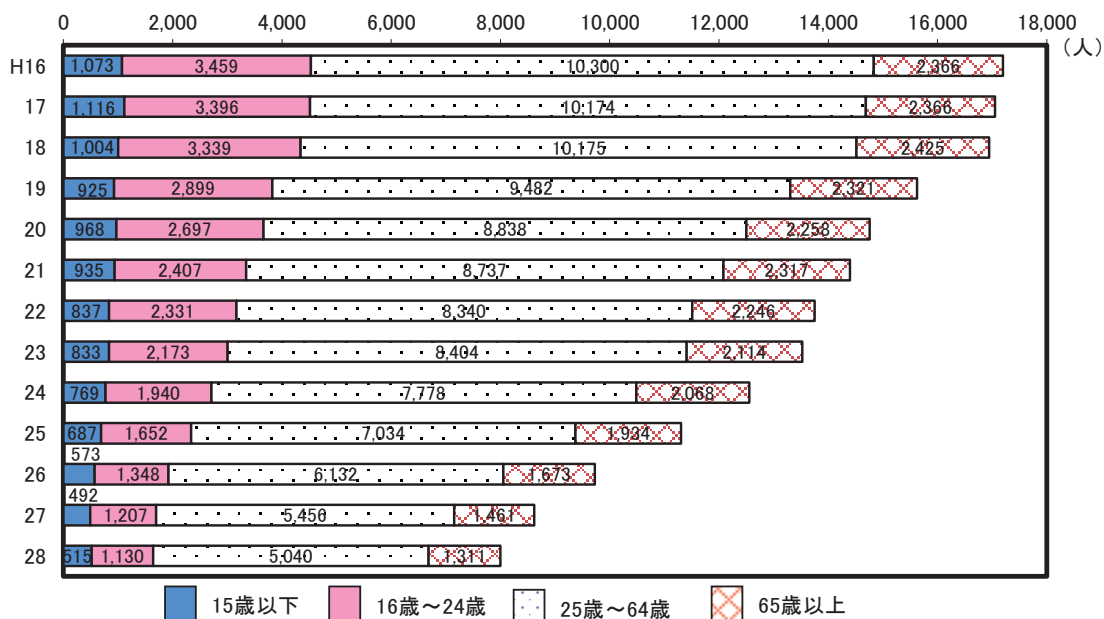
都道府県 Prefecture			*1 十万人当たり 交通事故発生件数		*2 十万人当たり 交通事故負傷者数		*3 十万人当たり 交通事故死者数		*4 道路交通法違反 送致・告知件数	
			Traffic accidents per 100 thousand persons		*5		*6		*7	
			(件)	順位 Rank	(人) (persons)	順位 Rank	(人) (persons)	順位 Rank	(件)	順位 Rank
北海道	Hokkaido	211.7	42	252.0	43	3.0	37	331,909	8	
青森県	Aomori	289.2	36	351.0	37	4.1	22	28,770	47	
岩手県	Iwate	187.1	45	234.3	45	5.8	6	44,288	36	
宮城県	Miyagi	342.7	24	431.6	27	3.0	32	93,548	16	
秋田県	Akita	215.5	41	266.4	42	5.3	10	30,901	44	
山形県	Yamagata	551.3	7	689.1	7	2.5	42	37,639	41	
福島県	Fukushima	305.2	33	374.1	31	4.7	12	61,416	27	
茨城県	Ibaraki	359.9	21	462.7	22	5.2	11	127,489	13	
栃木県	Tochigi	278.9	38	350.1	38	3.9	25	55,933	30	
群馬県	Gumma	690.1	5	878.4	5	3.2	31	81,590	19	
埼玉県	Saitama	381.6	18	469.4	20	2.1	44	344,352	5	
千葉県	Chiba	289.0	37	359.1	35	3.0	36	274,373	9	
東京都	Tokyo	237.9	39	277.7	40	1.2	47	937,625	1	
神奈川県	Kanagawa	296.2	35	353.3	36	1.5	46	564,825	2	
新潟県	Niigata	205.3	43	243.9	44	4.7	13	61,377	28	
富山県	Toyama	326.7	29	377.3	30	5.7	7	46,273	33	
石川県	Ishikawa	307.6	31	360.6	34	4.2	19	62,098	26	
福井県	Fukui	236.2	40	273.8	41	6.5	2	33,831	43	
山梨県	Yamanashi	522.5	8	675.7	9	4.2	17	45,961	35	
長野県	Nagano	397.4	15	494.4	17	5.8	5	80,593	20	
岐阜県	Gifu	328.7	27	444.7	25	4.5	15	102,926	15	
静岡県	Shizuoka	854.6	2	1,117.7	2	3.7	28	205,278	10	
愛知県	Aichi	553.5	6	680.5	8	2.8	38	416,068	4	
三重県	Mie	334.0	25	451.2	23	5.5	9	43,375	37	
滋賀県	Shiga	374.7	20	470.7	19	3.8	27	38,817	40	
京都府	Kyoto	310.4	30	371.5	32	2.3	43	151,702	12	
大阪府	Osaka	429.3	13	514.7	15	1.8	45	559,147	3	
兵庫県	Hyogo	495.3	9	605.0	10	2.8	40	341,764	6	
奈良県	Nara	332.4	26	422.2	28	3.5	30	73,828	22	
和歌山県	Wakayama	305.5	32	369.8	33	4.2	18	42,729	38	
鳥取県	Tottori	173.2	46	218.1	47	3.0	35	30,797	45	
島根県	Shimane	190.4	44	222.8	46	4.1	23	46,262	34	
岡山県	Okayama	466.3	11	556.3	12	4.1	20	116,992	14	
広島県	Hiroshima	344.1	23	433.2	26	3.0	33	172,150	11	
山口県	Yamaguchi	387.4	16	477.8	18	4.6	14	66,596	24	
徳島県	Tokushima	477.2	10	589.9	11	6.5	1	29,084	46	
香川県	Kagawa	698.6	4	867.7	6	6.3	3	59,002	29	
愛媛県	Ehime	327.1	28	386.7	29	5.6	8	39,648	39	
高知県	Kochi	304.2	34	339.4	39	5.8	4	37,256	42	
福岡県	Fukuoka	731.0	3	978.0	3	2.8	39	338,384	7	
佐賀県	Saga	940.0	1	1,253.3	1	4.2	16	48,073	32	
長崎県	Nagasaki	413.5	14	542.5	13	3.0	34	86,579	17	
熊本県	Kumamoto	346.7	22	447.0	24	3.8	26	82,381	18	
大分県	Oita	386.0	17	505.3	16	3.6	29	70,928	23	
宮崎県	Miyazaki	56.0	47	938.0	4	4.1	21	54,403	31	
鹿児島県	Kagoshima	456.6	12	539.9	14	4.0	24	62,898	25	
沖縄県	Okinawa	381.6	19	462.9	21	2.7	41	77,341	21	
全 国	Japan	393.3		487.5		3.1		6,739,199		

*5 Traffic accident the injured per 100 thousand persons

*6 Traffic accident fatalities per 100 thousand persons

*7 Number of cases served or notified for violation against the road traffic law

熊本県の年齢区分別交通事故死傷者数の推移



解 説

【概要】

県内で平成28年中に発生した交通事故は、発生件数が6,151件（前年比490件減少）、死者67人（前年比12人減少）、負傷者7,929人（前年比608人減少）となった。

死者67人の年齢内訳をみると、65歳以上の高齢者が36人と54%を占めた。

死傷者数の推移をみると、平成16年頃までは全体的に増加傾向であったが、平成17年からは、12年連続減少となった。

○交通事故

道路交通法第2条第1項第1号に規定する道路（一般交通に供する道）において、車両等及び列車の交通によって起こされた事故で、人の死亡又は負傷を伴うもの（人身事故）並びに物損事故をいう。ただし、物的損害のみの事故は発生件数に含まれない。

○死者

交通事故の発生から24時間以内に死亡した者をいう。

○道路交通法違反検挙総件数（告知・送致）

道路交通法、道路運送車両法等の道路交通関係法令違反の検挙件数のうち、車両等の運転に関するものの反則事件告知件数と非反則事件送致件数を合計したものであり、発生地別に計上されている。

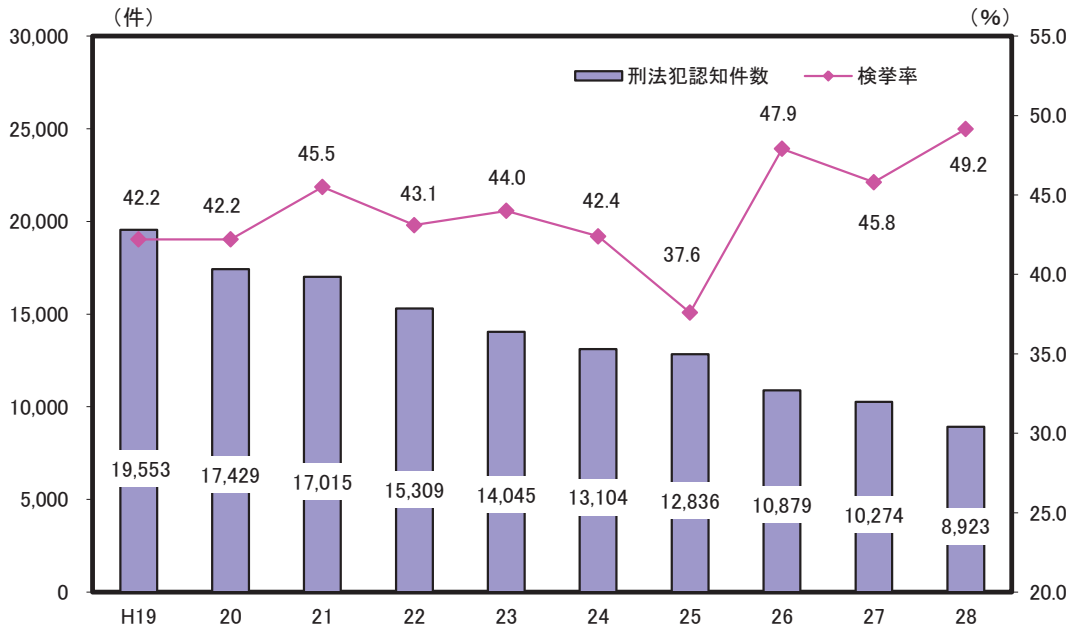
資料出所	調査期日	調査周期
*1、*2、*3「交通要覧」熊本県警察本部交通部 *4「平成28年の犯罪」警察庁	平成28年 平成28年	毎年 毎年

23 犯 罪 Crime

都道府県 Prefecture			刑法犯認知件数 Penal code crime cases known to the police		千人当たり 刑法犯認知件数 *1		検挙件数 The number of crimes cleared up		検挙率 Ratio of cases cleared up	
			(件)	順位 Rank	(件)	順位 Rank	(件)	順位 Rank	(%)	順位 Rank
北海道	Hokkaido	32,013	9	6.0	29	13,033	9	40.7	28	
青森県	Aomori	5,050	37	3.9	43	2,274	39	45.0	16	
岩手県	Iwate	4,223	41	3.3	46	1,891	45	44.8	17	
宮城県	Miyagi	16,466	14	7.1	14	5,599	16	34.0	38	
秋田県	Akita	2,947	46	2.9	47	2,041	40	69.3	1	
山形県	Yamagata	4,896	38	4.4	42	3,156	30	64.5	2	
福島県	Fukushima	11,575	21	6.1	26	4,084	26	35.3	35	
茨城県	Ibaraki	26,607	10	9.2	7	9,216	11	34.6	37	
栃木県	Tochigi	13,253	19	6.7	17	5,180	17	39.1	33	
群馬県	Gumma	14,006	18	7.1	12	7,004	12	50.0	11	
埼玉県	Saitama	69,456	4	9.5	4	18,051	5	26.0	46	
千葉県	Chiba	57,277	6	9.2	6	15,039	8	26.3	45	
東京都	Tokyo	134,619	1	9.9	2	40,091	1	29.8	44	
神奈川県	Kanagawa	58,127	5	6.4	21	22,964	3	39.5	32	
新潟県	Niigata	14,149	16	6.2	23	6,154	15	43.5	21	
富山県	Toyama	5,394	33	5.1	35	2,368	37	43.9	20	
石川県	Ishikawa	6,202	31	5.4	31	2,684	33	43.3	24	
福井県	Fukui	3,645	44	4.7	39	1,905	44	52.3	7	
山梨県	Yamanashi	5,070	36	6.1	25	2,032	41	40.1	30	
長野県	Nagano	10,664	22	5.1	33	4,353	23	40.8	27	
岐阜県	Gifu	15,607	15	7.7	11	4,827	19	30.9	42	
静岡県	Shizuoka	22,097	11	6.0	28	9,600	10	43.4	22	
愛知県	Aichi	70,254	3	9.4	5	22,116	4	31.5	40	
三重県	Mie	14,112	17	7.8	10	4,557	20	32.3	39	
滋賀県	Shiga	9,573	24	6.8	16	3,341	27	34.9	36	
京都府	Kyoto	20,479	12	7.9	9	6,293	14	30.7	43	
大阪府	Osaka	122,136	2	13.8	1	23,801	2	19.5	47	
兵庫県	Hyogo	53,183	7	9.6	3	16,486	7	31.0	41	
奈良県	Nara	9,307	25	6.9	15	4,524	21	48.6	14	
和歌山県	Wakayama	6,360	30	6.7	18	2,661	34	41.8	26	
鳥取県	Tottori	2,907	47	5.1	34	1,796	47	61.8	3	
島根県	Shimane	3,047	45	4.4	41	1,816	46	59.6	5	
岡山県	Okayama	12,740	20	6.7	19	5,132	18	40.3	29	
広島県	Hiroshima	17,107	13	6.0	27	6,792	13	39.7	31	
山口県	Yamaguchi	6,852	29	4.9	37	3,158	29	46.1	15	
徳島県	Tokushima	3,953	43	5.3	32	2,010	43	50.8	10	
香川県	Kagawa	6,075	32	6.2	22	2,985	31	49.1	13	
愛媛県	Ehime	9,776	23	7.1	13	4,310	24	44.1	19	
高知県	Kochi	4,792	39	6.6	20	2,027	42	42.3	25	
福岡県	Fukuoka	46,619	8	9.1	8	17,849	6	38.3	34	
佐賀県	Saga	5,089	35	6.1	24	2,658	35	52.2	8	
長崎県	Nagasaki	4,659	40	3.4	45	2,836	32	60.9	4	
熊本県	Kumamoto	8,923	26	5.0	36	4,386	22	49.2	12	
大分県	Oita	4,054	42	3.5	44	2,290	38	56.5	6	
宮崎県	Miyazaki	5,346	34	4.9	38	2,382	36	44.6	18	
鹿児島県	Kagoshima	7,352	28	4.5	40	3,191	28	43.4	23	
沖縄県	Okinawa	8,082	27	5.6	30	4,123	25	51.0	9	
全 国	Japan	996,120		7.8		337,066		33.8		

*1 Penal code crime cases known to the police per 1,000 persons

熊本県の刑法犯認知件数と検挙率の推移



解 説

【概要】

本県の平成28年刑法犯認知件数（交通業過を除く）は8,923件、検挙件数は4,386件、検挙人員数2,944人と、認知件数、検挙件数ともに減少し、検挙率は49.2%と前年より3.4ポイント増となった。

○刑法犯

「刑法」、「爆発物取締罰則」、「決闘罪に関する件」、「暴力行為等処罰に関する法律」、「盗犯等の防止及び処分に関する法律」、「航空機の強取等の処罰に関する法律」、「火炎びんの使用等の処罰に関する法律」、「航空の危険を生じさせる行為等の処罰に関する法律」、「人質による強要行為等の処罰に関する法律」、「流通食品への毒物の混入等の防止等に関する特別措置法」、「サリン等による人身被害の防止に関する法律」、「組織的な犯罪の処罰及び犯罪収益の規制等に関する法律」、「公職にある者等のあつせん行為による利得等の処罰に関する法律」及び「公衆等脅迫目的の犯罪行為のための資金の提供等の処罰に関する法律」に規定する罪をいう。

ただし、ここでいう刑法犯には、交通関係の業務上過失致死傷罪（交通業過）は含まれていない。

○認知件数

警察において発生を認知した事件の数。

○検挙件数

刑法犯について、事件を送致・送付又は微罪処分に必要な捜査を遂げた事件の件数をいい、解決事件の件数を含む。

○検挙人員

警察において検挙した事件の被疑者の数をいい、解決事件に係るものを含まない。

○検挙率

認知件数に対する検挙件数の割合。

資料出所	調査期日	調査周期
「犯罪統計資料」 警察庁	平成28年	毎年

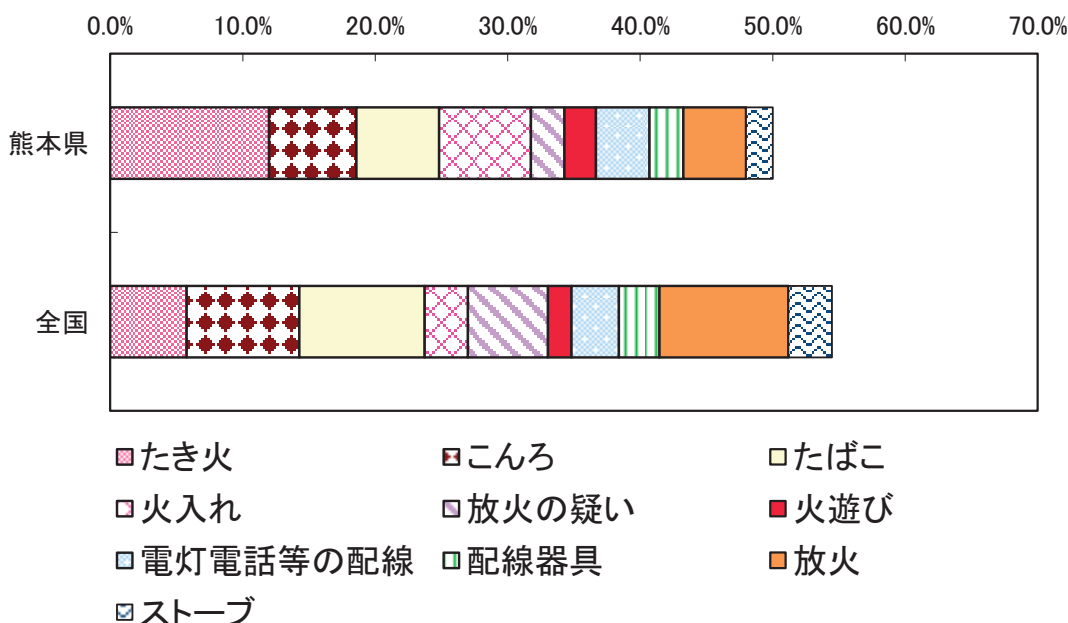
24 火 災 Fires

都道府県 Prefecture			*1 出火件数		*2 十万人当たり 出火件数		*3 建物出火一件当たり 損害額		*4 十万人当たり消防 ポンプ自動車等現有台数	
			Total cases of fires		Total cases of fires per 100 thousand persons		*5		*6	
			(件)	順位 Rank	(件)	順位 Rank	(千円) (1,000 yen)	順位 Rank	(台)	順位 Rank
北海道	Hokkaido	1,859	5	34.7	14	2,983	31	59.1	38	
青森県	Aomori	472	26	36.5	10	3,780	17	128.1	15	
岩手県	Iwate	438	29	34.5	15	4,325	13	160.5	7	
宮城県	Miyagi	734	15	31.5	24	5,503	8	99.5	25	
秋田県	Akita	311	37	30.8	28	12,712	1	218.3	2	
山形県	Yamagata	311	37	27.9	34	2,641	39	233.1	1	
福島県	Fukushima	640	19	33.7	18	4,225	14	184.8	4	
茨城県	Ibaraki	1,062	10	36.6	9	5,050	9	70.8	33	
栃木県	Tochigi	669	17	34.0	16	4,546	11	71.2	32	
群馬県	Gumma	755	14	38.4	3	4,100	15	63.1	36	
埼玉県	Saitama	1,835	6	25.2	39	3,403	23	27.8	46	
千葉県	Chiba	1,742	7	27.9	35	2,573	41	45.7	41	
東京都	Tokyo	4,007	1	29.4	30	1,074	46	27.8	47	
神奈川県	Kanagawa	1,927	4	21.1	45	2,068	43	30.2	45	
新潟県	Niigata	573	23	25.1	40	5,599	7	156.3	10	
富山県	Toyama	195	47	18.4	47	2,962	32	90.6	26	
石川県	Ishikawa	244	43	21.2	44	5,835	6	56.1	39	
福井県	Fukui	196	46	25.1	41	3,183	28	116.2	18	
山梨県	Yamanashi	338	36	40.7	1	8,869	4	178.9	5	
長野県	Nagano	786	12	37.6	4	9,716	2	157.8	9	
岐阜県	Gifu	686	16	33.9	17	3,338	26	108.2	22	
静岡県	Shizuoka	967	11	26.2	38	3,128	29	65.5	35	
愛知県	Aichi	2,042	3	27.2	37	3,488	21	42.4	42	
三重県	Mie	654	18	36.2	12	3,980	16	90.0	27	
滋賀県	Shiga	448	27	31.7	23	9,115	3	71.4	31	
京都府	Kyoto	545	24	20.9	46	2,755	36	69.6	34	
大阪府	Osaka	2,129	2	24.1	43	2,042	44	32.1	43	
兵庫県	Hyogo	1,569	8	28.4	32	2,598	40	59.4	37	
奈良県	Nara	448	27	33.0	20	3,581	19	82.6	30	
和歌山県	Wakayama	353	35	37.0	6	3,383	25	164.7	6	
鳥取県	Tottori	219	45	38.4	2	2,810	34	108.1	23	
島根県	Shimane	256	42	37.1	5	4,331	12	187.4	3	
岡山県	Okayama	601	21	31.4	25	3,457	22	113.4	19	
広島県	Hiroshima	781	13	27.5	36	3,391	24	89.5	28	
山口県	Yamaguchi	434	30	31.1	27	2,888	33	110.2	21	
徳島県	Tokushima	239	44	31.9	22	4,681	10	120.7	17	
香川県	Kagawa	298	39	30.7	29	2,741	37	89.0	29	
愛媛県	Ehime	389	33	28.3	33	1,684	45	130.6	14	
高知県	Kochi	266	40	36.9	8	3,090	30	141.2	12	
福岡県	Fukuoka	1,274	9	25.0	42	2,689	38	48.6	40	
佐賀県	Saga	258	41	31.2	26	3,775	18	142.8	11	
長崎県	Nagasaki	482	25	35.3	13	2,352	42	104.6	24	
熊本県	Kumamoto	592	22	33.4	19	7,935	5	160.2	8	
大分県	Oita	383	34	33.0	21	3,302	27	125.9	16	
宮崎県	Miyazaki	399	32	36.4	11	2,802	35	136.3	13	
鹿児島県	Kagoshima	604	20	36.9	7	3,552	20	111.6	20	
沖縄県	Okinawa	421	31	29.3	31	875	47	30.8	44	
全 国	Japan	36,831		29.0		3,283		72.0		

*5 Value of losses from the fire in buildings per case

*6 Fire engines and cars existing per 100 thousand persons

上位10位の出火原因別火災件数割合（平成28年）



解 説

【概要】

平成28年に県内で発生した火災は、件数が597件、損害額は24億8599万円、死者数22人となっている。出火場所別では「建物」が305件、「車両」が75件、次いで「林野」の42件などとなっている。

火災件数592件を出火原因別に見てみると、最も多いのが「たき火」に起因する火災で71件、次いで「火入れ」に起因する火災が41件、そして「こんろ」に起因する火災39件と続いており、上位10位までの原因が全体の50.0%を占めている。

○火災発生件数（出火件数）

すべての火災（建物、林野、車両、船舶、航空機、その他）の総件数をいう。うち建物火災とは、建物及びその収用物が焼損した火災件数をいう。

○建物

土地に定着する工作物のうち屋根及び柱若しくは壁を有するもの、観覧のための工作物又は地下若しくは高架の工作物に設けられた事務所、店舗、興行場、倉庫、その他これらに類する施設をいう。

○火災損害

火災によって受けた直接的な損害をいい、「焼き損害」、「消火損害」、「爆発損害」、「人的損害（死者及び負傷者）」に区分される。「焼き損害」とは火災によって焼けた物及び熱によって破損した物などの損害、「消火損害」とは消火活動によって受けた水損、破損、汚損などの損害、「爆発損害」とは爆発現象の破壊作用により受けた「焼き損害」、「消火損害」以外の損害をいう。消火のために要した経費、焼跡整理費、火災のための休業による損失等の間接的な損害は除く。また、損害額は、被災地における時価により算定し、「人的損害」は含まない。なお、建物損害額とは、これらのうち建物火災に関する「焼き損害」と「消火損害」を合わせた損害額。

○消防ポンプ自動車等現有台数

消防本部・署、消防団所有の普通消防ポンプ自動車、水槽付消防ポンプ自動車、はしご付消防ポンプ自動車、小型動力ポンプなど消防自動車等の総数。

資料出所	調査期日	調査周期
*1、*2 消防庁資料	平成28年	毎年
*3「消防白書」 消防庁	平成28年	毎年
*4「消防年報」 消防庁	平成28年4月1日	毎年

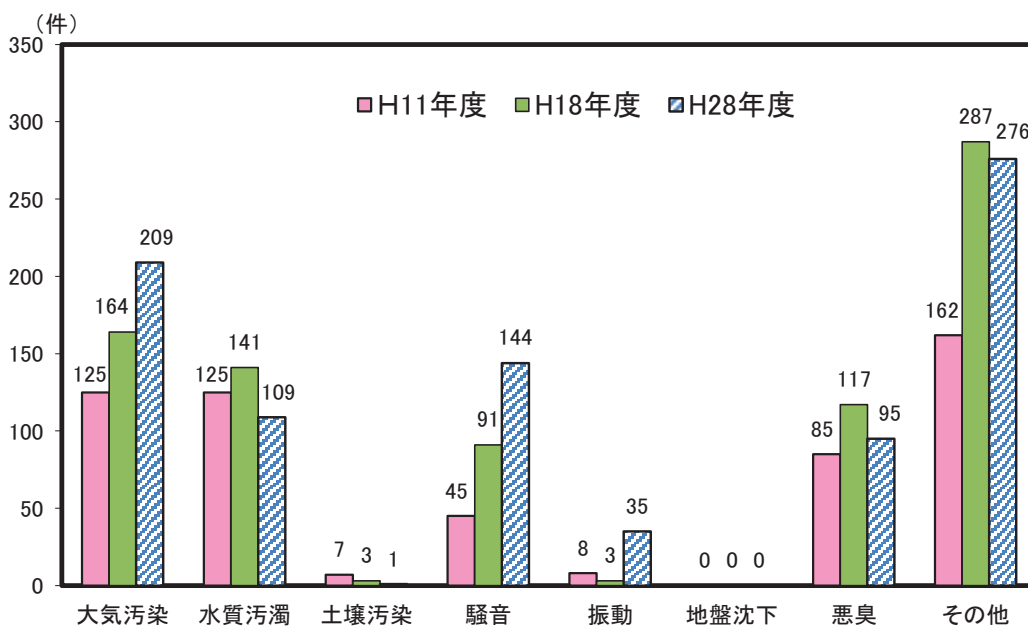
25 公害 Environmental Pollution

都道府県 Prefecture	公害苦情件数		十万人当たり典型 7公害苦情件数		騒音苦情の割合		悪臭苦情の割合	
	*1		*2		Rate of grievances against noise pollution		Rate of grievances against bad smell	
	(件)	順位 Rank	(件)	順位 Rank	(%)	順位 Rank	(%)	順位 Rank
北海道 Hokkaido	1,463	13	15.7	46	37.5	6	21.9	21
青森県 Aomori	453	39	18.1	45	20.1	33	26.9	5
岩手県 Iwate	482	37	22.9	41	21.7	28	26.2	8
宮城県 Miyagi	667	31	20.6	42	47.3	2	26.5	7
秋田県 Akita	402	42	30.3	33	15.4	44	20.9	26
山形県 Yamagata	638	33	36.3	25	17.3	42	22.5	19
福島県 Fukushima	654	32	18.7	44	36.9	7	29.0	4
茨城県 Ibaraki	4,063	5	64.7	1	23.0	24	22.6	18
栃木県 Tochigi	1,436	14	40.9	20	20.0	34	21.5	23
群馬県 Gumma	1,405	15	42.1	16	22.7	25	21.1	25
埼玉県 Saitama	3,635	6	41.2	18	32.8	12	18.9	31
千葉県 Chiba	5,046	3	48.3	6	34.8	8	18.3	32
東京都 Tokyo	6,408	1	41.1	19	52.6	1	15.9	42
神奈川県 Kanagawa	2,689	8	29.0	35	43.8	4	14.6	43
新潟県 Niigata	1,091	20	32.7	30	26.5	16	17.8	35
富山県 Toyama	193	47	15.4	47	20.9	32	12.9	44
石川県 Ishikawa	363	43	19.2	43	27.1	15	11.8	47
福井県 Fukui	564	36	47.7	7	18.0	38	12.1	46
山梨県 Yamanashi	859	28	61.4	2	21.6	29	19.6	30
長野県 Nagano	2,149	10	58.0	4	15.3	45	20.1	28
岐阜県 Gifu	1,168	18	39.1	22	19.7	35	24.8	11
静岡県 Shizuoka	2,042	11	44.5	12	29.6	13	25.6	9
愛知県 Aichi	5,754	2	58.6	3	33.9	11	19.7	29
三重県 Mie	1,217	16	47.7	8	17.9	40	23.5	17
滋賀県 Shiga	868	27	45.2	11	17.9	39	21.5	24
京都府 Kyoto	1,647	12	40.3	21	34.6	9	20.7	27
大阪府 Osaka	4,289	4	43.6	15	45.3	3	16.7	39
兵庫県 Hyogo	2,282	9	29.3	34	34.4	10	16.0	41
奈良県 Nara	621	35	24.0	39	22.2	26	17.8	34
和歌山県 Wakayama	912	24	32.7	31	16.7	43	24.4	12
鳥取県 Tottori	346	44	37.9	23	19.4	36	23.6	16
島根県 Shimane	331	46	26.5	38	12.0	47	16.9	38
岡山県 Okayama	930	23	36.1	26	25.6	19	17.5	37
広島県 Hiroshima	1,209	17	33.6	28	25.9	18	12.3	45
山口県 Yamaguchi	638	33	31.4	32	17.8	41	24.0	14
徳島県 Tokushima	427	41	27.9	36	21.5	30	17.7	36
香川県 Kagawa	447	40	35.1	27	21.1	31	26.7	6
愛媛県 Ehime	804	30	44.1	13	23.7	23	24.1	13
高知県 Kochi	342	45	23.6	40	18.8	37	21.8	22
福岡県 Fukuoka	2,913	7	36.9	24	24.8	20	18.3	33
佐賀県 Saga	466	38	44.1	14	14.0	46	21.9	20
長崎県 Nagasaki	950	22	42.0	17	24.7	21	24.9	10
熊本県 Kumamoto	869	26	33.4	29	24.3	22	16.0	40
大分県 Oita	827	29	47.3	9	26.4	17	34.2	2
宮崎県 Miyazaki	1,146	19	49.3	5	21.9	27	23.7	15
鹿児島県 Kagoshima	1,049	21	27.7	37	29.1	14	34.4	1
沖縄県 Okinawa	893	25	47.0	10	43.6	5	33.4	3
全 国 Japan	70,047		38.5		32.8		19.7	

*1 Number of grievances against environmental pollution

*2 Number of grievances against 7 major environmental pollution per 100 thousand persons

熊本県の公害苦情件数



解 説

【概要】

平成28年度の県内公害苦情件数は869件で、11年度に比べ312件増加している。

これを公害の種類別にみると、典型7公害に関する苦情は593件で、最も多いのが「大気汚染」209件、次いで「騒音」144件、「水質汚濁」の109件、「悪臭」の95件の順となっている。

なお、その他（典型7公害以外）の苦情件数は276件となっている。

○公害苦情件数

全国の地方公共団体が住民の求めに応じて、公害苦情を処理するために、各都道府県及び市区町村に設けている「公害苦情相談窓口」に寄せられた苦情の件数を取りまとめたもの。

○典型7公害

環境基本法第2条第3項に定める公害であり、事業活動、その他に伴って生ずる相当範囲にわたる

- ・「大気の汚染」
- ・「水質の汚濁」
- ・「土壌の汚染」
- ・「騒音」
- ・「振動」
- ・「地盤の沈下」
- ・「悪臭」

によって、人の健康又は生活環境に係る被害が生じること。

資料出所	調査期日	調査周期
「公害苦情調査」 公害等調整委員会	平成28年度	毎年

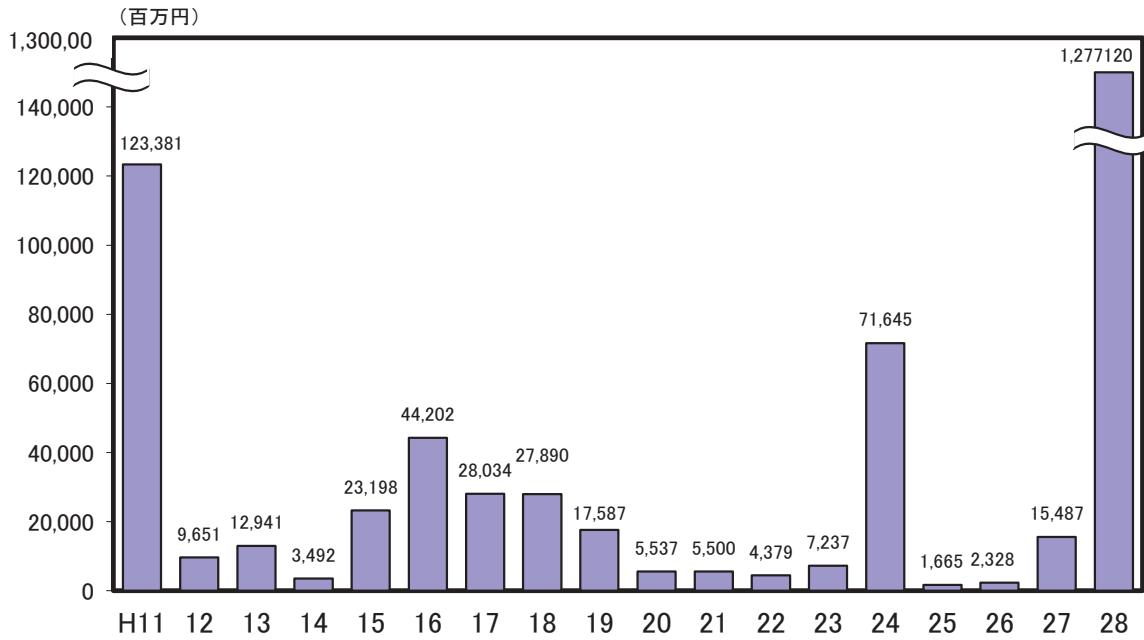
26 自然・労働災害 Natural Disasters and Industrial Accidents

都道府県 Prefecture			*1		*2		*3		*4	
			自然災害による り災世帯数		自然災害による 被害総額		自主防災組織 活動カバー率		労働災害発生の 度数率	
			(世帯) (households)	順位 Rank	(百万円) (million yen)	順位 Rank	(%)	順位 Rank	-	順位 Rank
北海道	Hokkaido	636	3	169,170	2	56.2	45	3.20	2	
青森県	Aomori	14	17	9,119	8	48.7	46	1.97	13	
岩手県	Iwate	3,033	2	145,388	3	85.3	26	3.48	1	
宮城県	Miyagi	1	35	6,203	10	82.7	33	1.83	18	
秋田県	Akita	10	18	1,361	28	69.6	42	2.89	3	
山形県	Yamagata	1	35	4,657	14	88.1	22	2.14	9	
福島県	Fukushima	6	21	1,074	30	79.8	35	1.50	33	
茨城県	Ibaraki	49	14	731	35	80.8	34	1.60	28	
栃木県	Tochigi	5	26	919	32	83.4	31	1.12	43	
群馬県	Gumma	6	21	998	31	85.7	25	1.72	21	
埼玉県	Saitama	421	4	150	43	89.8	18	2.15	7	
千葉県	Chiba	53	13	5,015	12	63.5	44	1.76	20	
東京都	Tokyo	196	7	65	45	77.0	39	1.24	40	
神奈川県	Kanagawa	9	19	96	44	79.1	37	1.85	16	
新潟県	Niigata	6	21	2,284	22	84.0	29	1.91	14	
富山県	Toyama	0	40	1,421	26	79.0	38	1.36	37	
石川県	Ishikawa	1	35	658	36	95.3	4	1.66	25	
福井県	Fukui	0	40	280	42	90.7	14	1.62	26	
山梨県	Yamanashi	0	40	616	37	88.5	21	1.61	27	
長野県	Nagano	6	21	3,418	18	93.0	11	1.09	44	
岐阜県	Gifu	0	40	2,422	21	89.7	19	1.35	38	
静岡県	Shizuoka	2	32	1,363	27	94.6	7	1.69	22	
愛知県	Aichi	39	15	17	46	95.2	5	1.03	45	
三重県	Mie	3	28	2,151	24	89.9	17	1.22	41	
滋賀県	Shiga	0	40	531	39	86.5	24	1.20	42	
京都府	Kyoto	1	35	1,171	29	90.6	15	1.56	31	
大阪府	Osaka	2	32	17	47	90.4	16	1.58	29	
兵庫県	Hyogo	3	28	754	34	97.3	1	1.38	35	
奈良県	Nara	3	28	496	41	79.5	36	2.15	7	
和歌山県	Wakayama	6	21	3,727	16	86.6	23	1.37	36	
鳥取県	Tottori	392	5	6,233	9	82.9	32	2.82	4	
島根県	Shimane	2	32	4,951	13	73.3	41	1.68	23	
岡山県	Okayama	3	28	2,188	23	74.3	40	1.48	34	
広島県	Hiroshima	136	10	11,656	6	91.7	12	1.35	38	
山口県	Yamaguchi	0	40	3,258	20	97.0	2	1.01	46	
徳島県	Tokushima	94	11	1,628	25	93.7	9	2.77	5	
香川県	Kagawa	1	35	566	38	93.9	8	2.09	11	
愛媛県	Ehime	5	26	3,356	19	93.4	10	1.52	32	
高知県	Kochi	94	11	3,477	17	94.7	6	1.67	24	
福岡県	Fukuoka	28	16	4,510	15	90.9	13	1.85	16	
佐賀県	Saga	0	40	827	33	84.6	27	1.90	15	
長崎県	Nagasaki	8	20	5,847	11	64.9	43	2.38	6	
熊本県	Kumamoto	79,265	1	1,277,120	1	84.6	27	1.83	18	
大分県	Oita	316	6	9,357	7	95.8	3	0.88	47	
宮崎県	Miyazaki	181	8	14,400	5	83.9	30	1.57	30	
鹿児島県	Kagoshima	153	9	39,159	4	88.6	20	2.06	12	
沖縄県	Okinawa	0	40	509	40	24.3	47	2.13	10	
全 国	Japan	85,190		1,755,316		82.7		1.63		

*5 Percentage of households in a prefecture supported by local volunteer disaster management organizations

*6 Frequency rate of occurrence of industrial accidents

熊本県の風水害等による被害額の推移



解 説

【概要】

平成28年の県内の風水害等による被害総額は約1兆2,771億円となった。

平成11年からの被害額を各年ごとに見ると、平成11年が台風18号が猛威をふるった影響によるもので、近年は、平成16年以降減少傾向だったが、平成24年は熊本広域大水害、平成28年は熊本地震の影響により大幅に増加した。

○自然災害

暴風、豪雨、洪水、高潮、地震、津波、火山噴火、その他異常な自然現象により生じた被害。

○り災世帯

自然災害により被害を受け、通常の生活を維持することができなくなった世帯。

注：自然災害等によるり災死傷者数には、行方不明者を含む。

○労働災害

労働者が業務遂行中に業務に起因して受けた業務上の災害のことで、業務上の負傷、業務上の疾病及び死亡をいう。ただし業務上の疾病であっても、遅発性のもの（疾病の発生が、事故、災害などの突発的なものによるものでなく、緩慢に進行して発生した疾病をいう。例えば、じん肺、鉛中毒症、振動障害などがある。）、食中毒及び伝染病は除く。

なお、通勤災害による負傷、疾病及び死亡は除く。

○労働災害発生の度数率

百万延実労働時間当たりの労働災害による死傷者数をもって、災害発生の頻度を表したものの。

度数率

$$= \frac{\text{労働災害による死傷者数}}{\text{延実労働時間数} \times 100\text{万}}$$

○自主防災組織活動カバー率

自主防災組織がその活動範囲としている地域の世帯数÷管内世帯数×100

注：労働災害発生の度数率は、従業者数100人以上の事業所の調査で、産業構成の相違等があり注意が必要。

資料出所	調査期日	調査周期
*1、*2、*3「消防白書」 消防庁	平成29年4月1日	毎年
*4「労働災害動向調査」 厚生労働省	平成28年	毎年