

くまもとの 職業能力開発

平成31年度（令和元年度）

【基本目標】

熊本地震を克服し 働く場所として選ばれ 誰もが輝き

夢あふれる熊本の現実

熊本地震からの復興や将来を担う人材を育成するとともに、中小企業等が行う
職業能力開発への支援を行うことで、次代にわたり夢あふれる熊本を目指します。

熊本県商工観光労働部商工労働局労働雇用創生課

目 次

第1章 組織及び施策の体系

1 組織	1
2 施策	2
3 産業人材育成の施策推進体系	3
4 県内における職業能力開発の取組み	4

第2章 公的職業訓練及び事業主等が行う職業能力開発の推進

第1節 公的職業訓練の推進

1 県における公共職業訓練の推進	
(1) 新規学卒者等の職業訓練	5
ア 熊本県立高等技術専門校	5
イ 熊本県立技術短期大学校	6
(2) 離転職者の職業訓練	7
ア 施設内訓練	7
イ 離職者委託訓練	7
(3) 在職者の職業訓練	14
(4) 障がい者の職業訓練	15
ア 施設内訓練	15
イ 委託訓練	15
ウ 障がい者ソフトウェア開発訓練（特別委託訓練）	18
2 (独) 高齢・障害・求職者雇用支援機構熊本支部による公的職業訓練の推進	20
(1) 離転職者の職業訓練	20
ア 熊本職業能力開発促進センター	20
イ 熊本職業能力開発促進センター荒尾訓練センター	21
(2) 在職者の職業訓練	21
(3) 求職者支援訓練	21
3 訓練受講者への訓練手当の支給	22

第2節 事業主等が行う職業能力開発に対する支援

1 県による事業主等への支援	23
----------------	----

(1) 認定職業訓練への支援	23
2 国(熊本労働局)による事業主等への支援	25
(1) 事業主への支援	25
(2) 労働者(求職者)への支援	25
3 (独)高齢・障害・求職者雇用支援機構熊本支部による事業主への支援	26
(1) 職業能力開発のための相談・支援	26
(2) 教育訓練、研修の場の提供及び指導員の派遣	26
(3) 生産向上に必要な知識等や基礎的 IT リテラシー習得の支援	26
4 熊本県職業能力開発協会による事業主等への支援	26

第3節 地域の産業ニーズを踏まえた人材の育成

1 地域創生人材育成事業	28
--------------	----

第3章 技能振興・職業能力の評価・若年技能者の育成

第1節 職業能力評価体制の整備

1 技能検定の実施	29
(1) 定期試験	29
(2) 随時試験(外国人技能実習生対象)	29
2 技能士の処遇向上対策	31
3 職業訓練指導員	31

第2節 技能振興の推進(技能尊重気運の醸成)

1 技能五輪全国大会	32
2 障がい者技能競技大会(アビリンピック)	32
3 技能グランプリ	32
4 技能祭(技能フェア)	32
5 職業能力開発促進大会	33
6 優秀技能者等の表彰	33

第3節 若年技能者の育成

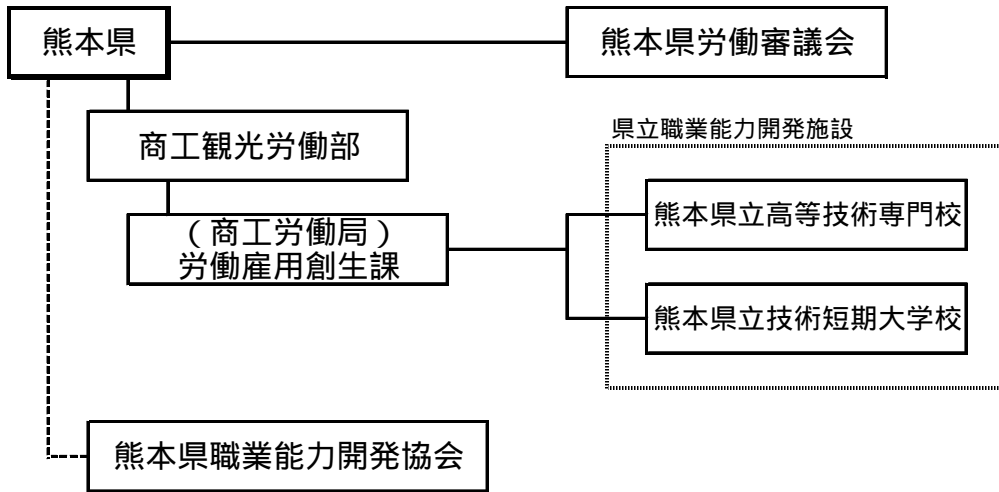
1 みらいの技能士ステップ事業	35
2 若年者ものづくり競技大会	35
3 若年技能者育成支援等事業	35
4 若年技能者に対する技能検定受検手数料の減免	36

資料編 38頁～82頁（目次は37頁）

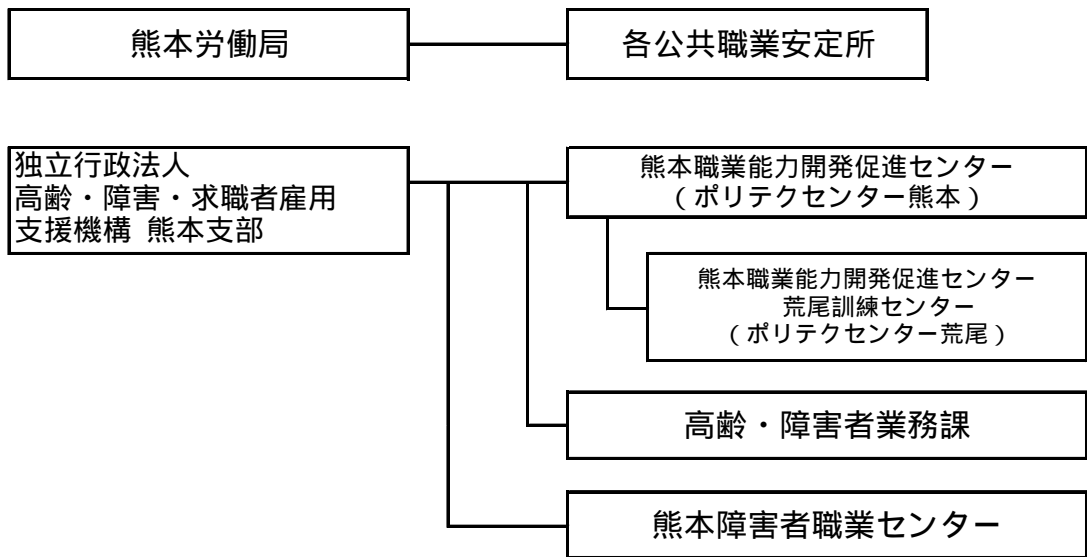
☆ 巻末資料「県、関係団体による取組み一覧」

第1章 組織及び施策の体系

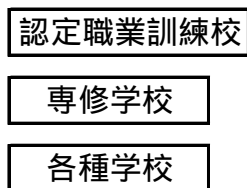
1 組織



国等



民間



2 施 策

熊本県産業人材の確保・育成及び県民の活躍支援に関する計画「ひと・しごと輝きプラン」を策定しています（平成28年12月）。

このプランは、「平成28年熊本地震からの復旧・復興プラン」及び県政運営の基本方針である「熊本復旧・復興4カ年戦略」の労働・人材育成分野の個別計画として、熊本地震からの復旧・復興に向けて、企業の雇用維持支援や震災離職者等の就労支援を行うとともに、県内の産業を支える人材の確保・育成を推進するものです。

（計画期間：平成28年度から平成31年度）

基本目標

「熊本地震を克服し 働く場所として選ばれ 誰もが輝き 夢あふれる熊本の実現」

施策の基本方向

基本目標の実現に向け、次の4つの基本方針に従って、労働・人材育成に関する施策を展開しています。

1 産業・復興人材の確保

・雇用の維持を図るとともに、県内就職を促進し、熊本の復興や地域創生につなげます。

2 県外からの還流促進

・県外から人材を呼び込み、熊本の復興や地域創生につなげます。

3 活躍支援・魅力ある職場づくりの推進

・誰もが活躍でき、安心して働ける労働環境を整備し、熊本の復興や地域創生に向けた人材確保等につなげます。

4 産業・復興人材の育成

・熊本の復興及び将来を担う人材を育てます。



「くまもとの職業能力開発」において取り上げる施策

4 産業・復興人材の育成

（施策）

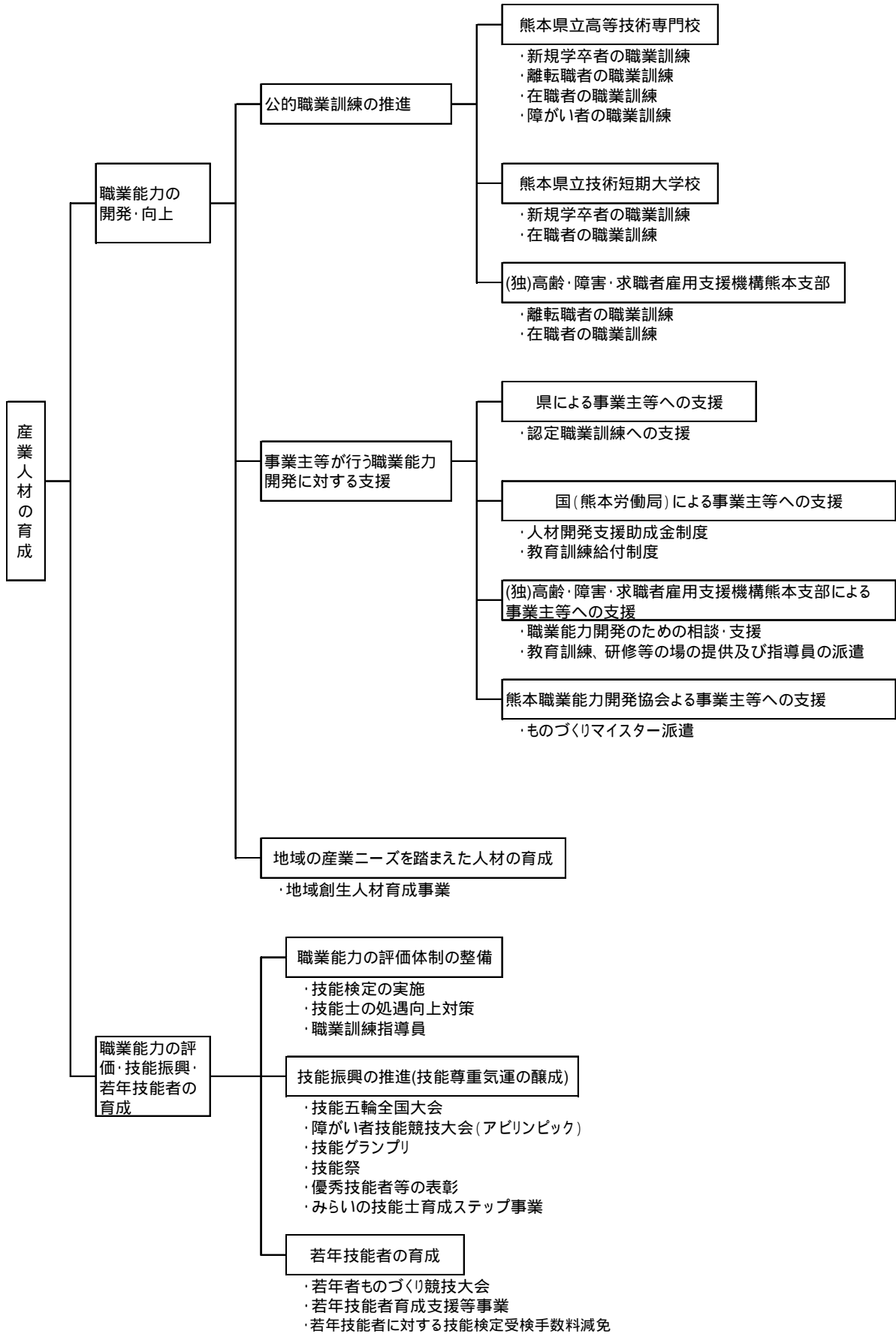
公的職業訓練の推進

認定職業訓練の推進

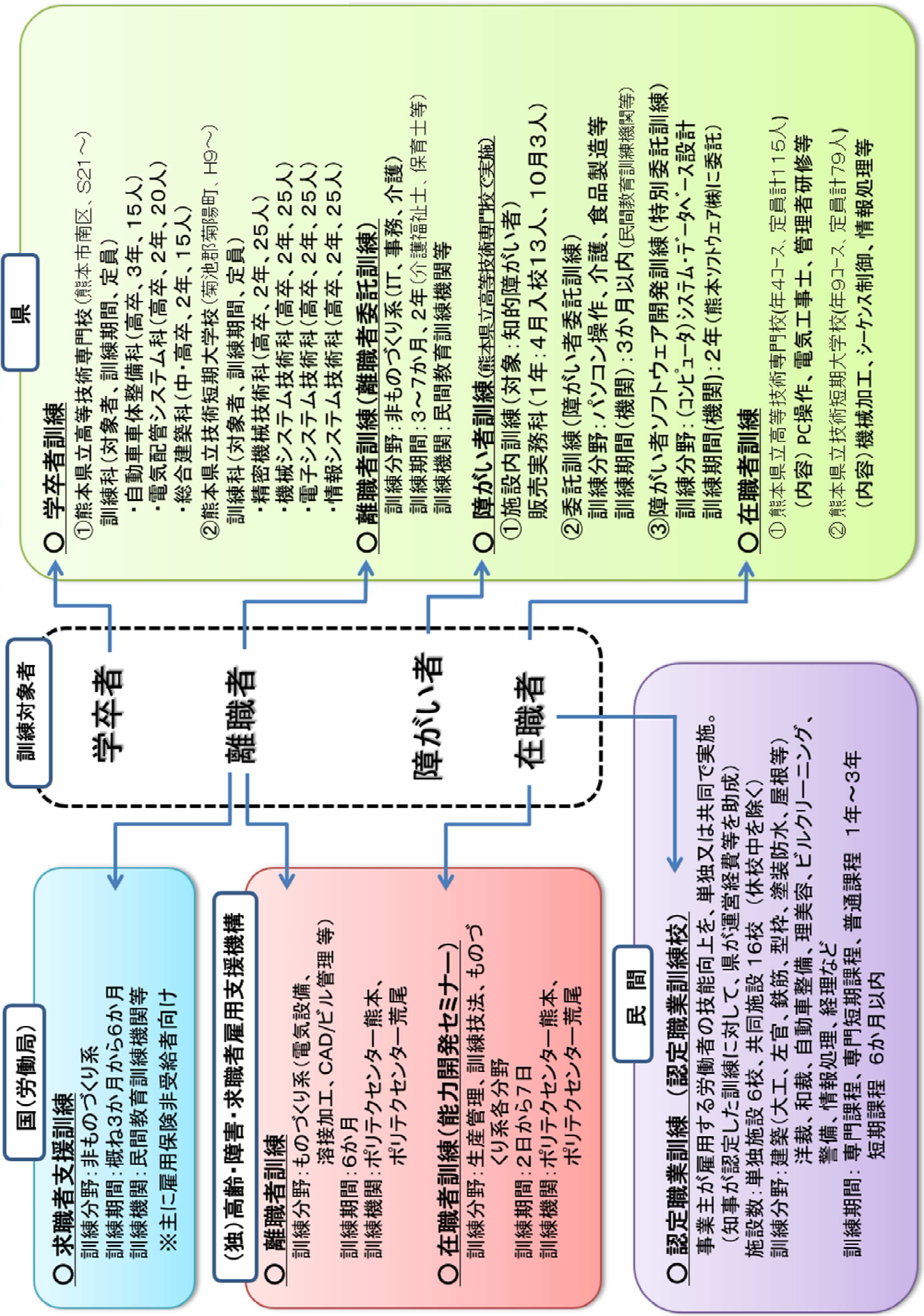
技能振興・継承

技能士等を活用したものづくり教育の推進

3 産業人材育成の施策推進体系



4. 県内における職業能力開発の取組み



第2章 公的職業訓練及び事業主等が行う職業能力開発の推進

第1節 公的職業訓練の推進

1 県における公共職業訓練の推進

県では、熊本県立高等技術専門学校及び熊本県立技術短期大学校において、職業能力の開発・向上に取り組んでいます。

学校名	所在地等
熊本県立高等技術専門学校	〒861-4108 熊本市南区幸田1丁目4番1号 TEL 096-378-0121
熊本県立技術短期大学校	〒869-1102 菊池郡菊陽町大字原水4455-1 TEL 096-232-9700

(1) 新規学卒者等の職業訓練

中学校・高等学校を卒業された方は、熊本県立高等技術専門学校で普通課程の普通職業訓練(2年間または3年間)を受けることができます。

また、熊本県立技術短期大学校では、高等学校卒業者等を対象に専門課程の高度職業訓練(2年間)を実施しています。

ア 熊本県立高等技術専門学校

(平成31年度(令和元年度)訓練概要)

学科名	訓練概要	定員(人)	入校者(人)	訓練期間
自動車車体整備科	ガソリン、ディーゼル、ハイブリッド及びEV車両の全般的な整備技術とボデー修正・板金・溶接・塗装等の一連の車体整備の技術訓練を行い、総合的な自動車整備技術者を育成します。	15	15	3年
電気配管システム科	電気設備の施工技術や制御技術等、空調設備や給排水設備・ガス設備等の施工技術の訓練を行い、電気及び配管工事の建築設備技術者を育成します。	20 ()	11	2年
総合建築科	木造建築を中心に、木材加工・組立等の技術訓練を行い、木造建築技術者を育成します。	15 ()	11	
合 計		50	37	

()うち、離転職者の定員は若干名

(平成30年度訓練実績)

学科名	定員	修了者	就職希望者	就職状況		
				総数	うち 県内	うち 県外
自動車車体整備科	15	14	14	14	14	0
電気配管システム科	20	9	9	9	9	0
総合建築科	15	12	12	12	12	0
合 計	50	35	35	35	35	0

イ 熊本県立技術短期大学校

(平成31年度(令和元年度)の訓練概要)

群	訓練概要	定員 (人)	入校者 (人)	訓練期間
一群 【機械】	<p>精密機械技術科 機械装置のしくみを学び、CAD/CAM/CAE の設計技術と工作機械による製法技術を身につけ、さらに、性能や品質の評価および機械の保守に関する能力を修得します。</p> <p>機械システム技術科 製品を製作するために、工場ではメカトロニクス化技術を駆使した多くの自動生産システムが活躍しています。本科では、それらのシステムを作り上げるうえで必要となる機械の設計製作技術と制御技術を学び、産業ロボットの制御も含めた生産システムの構築技術を修得します。</p>	50	37	2年
二群 【電子・情報】	<p>電子システム技術科 令和2年度から電子情報技術科に変更 電気・電子工学、コンピュータ、情報技術の基礎を学び、マイコン応用システム、情報システム構築、半導体製造技術の実践技術者を育成します。</p> <p>情報システム技術科 コンピュータシステムの構成要素であるプログラム、データベース、ネットワーク、半導体デバイスを基礎から応用まで学び、情報・ソフトウェア・通信・インフラ、製造といった高度情報化社会を支える様々な企業で活躍できる技術者を育成します。</p>	50	50	
合 計		100	87	

(平成30年度の訓練実績)

学科名	訓練概要	期間	定員	修了者	就職 希望者	就職状況		
						総数	うち 県内	うち 県外
精密機械技術科	平成31年度に同じ	2年	25	18	16	16	11	5
機械システム技術科			25	15	14	14	12	2
電子システム技術科			25	17	15	15	9	6
情報システム技術科			25	25	21	21	14	7
合 計			100	75	66	66	46	20

(2) 離転職者の職業訓練

熊本県立高等技術専門校では、公共職業安定所(ハローワーク)で求職中の方に対し、公共職業安定所の受講指示等に基づき、職業訓練を実施しています。

また、厚生労働省からの委託を受け、民間教育訓練機関等を活用した離転職者向けの職業訓練(知識等習得コース、デュアルシステムコース、長期高度人材育成コース)を実施しています。

ア 施設内訓練

(平成31年度(令和元年度)訓練概要)

訓練科名	訓練期間	定員
電気配管システム科	2年	若干名
総合建築科	2年	若干名

(平成30年度訓練実績)

訓練科名	訓練期間	定員	入校者	中退者	就職者		
					就職者	修了者	就職者
電気配管システム科	2年	若干名	-	-	-	-	-
総合建築科	2年	若干名	1	-	-	1	1

イ 離職者委託訓練

(平成31年度(令和元年度)訓練概要(平成31年度(令和元年度)開講コース))

応募者が定員を満たさないコースについては、訓練が実施されない場合があります。

【知識等習得コース(訓練期間:3か月、定員20人)】

母子家庭の母等優先枠(7人)設定コースは(母子)で表示。

開始月	地域	分野	訓練科名	受託事業所名
5月	熊本	IT	パソコンステップアップ科	(株)リフティングブレーン
	熊本	事務	医事・パソコン科	熊本ソフトウェア(株)
	熊本	介護	しょうがい支援科	(学)熊本YMCA学園
	宇城	事務	医療事務特撰科	(株)ニチイ学館 八代支店
	球磨	IT	ITスキル・事務実践科	(有)システムランド
6月	熊本	IT	ITスキル・事務実践科(母子)	(有)システムランド 熊本校
	熊本	事務	おもてなし観光科	(学)熊本YMCA学園
	熊本	事務	簿記3級とパソコン事務科	(株)ミーティアハーツ
	熊本	事務	医療事務特撰科	(株)ニチイ学館 熊本支店
	菊池	事務	医療・調剤事務PC科	熊本ソフトウェア 菊池校
	宇城	IT	パソコンオフィス実務科	(株)ティムステクノロジー
7月	熊本	IT	コンテンツデザイン養成科(母子)	(職訓)熊本市職業訓練センター
	熊本	IT	パソコンオフィスWeb科	(株)インターネット
	玉名	IT	基礎からの事務PC科	キャリア教育プラザ(株)
	天草	介護	介護職員養成科	(株)ニチイ学館 八代支店
	八代	事務	医療事務特撰科	(株)ニチイ学館 八代支店

開始月	地域	分野	訓練科名	受託事業所名
8月	熊本	IT	基礎簿記とOA事務科	東京会計(株)
	熊本	事務	簿記会計とパソコン基礎科	(株)インターネット
	熊本	事務	総務事務パソコン科	(株)総合プラント
	水俣	IT	ITスキル・事務実践科	(有)システムランド 水俣校
9月	熊本	IT	初心者のためのOA基礎科	九州工科自動車専門学校
	熊本	IT	基礎からの事務PC科	キャリア教育プラザ(株)
	熊本	事務	経理事務能力養成科	東京会計(株)
	阿蘇	事務	経理事務パソコン科	(有)ワイエスプラン 阿蘇校
	天草	IT	IT販売基礎科	(有)あまくさ藍ネット
10月	熊本	事務	パソコン・会計簿記初級科(母子)	(有)システムランド 熊本校
	熊本	IT	パソコン・経理事務養成科	(株)ミーティアハーツ
	熊本	IT	EXCELマクロ活用科	(株)アトライズ
	天草	事務	医療事務特撰科	(株)ニチイ学館 八代支店
11月	熊本	IT	パソコン技能資格取得科	(特非)アイ・ネットワークくまもと
	熊本	事務	会計事務マスター科	(株)建築資料研究社
	宇城	IT	パソコンスキル訓練科	(有)パンチャーセンター
	八代	介護	介護職員養成科	(株)ニチイ学館 八代支店
	球磨	事務	パソコン・会計簿記初級科	(有)システムランド
12月	熊本	IT	オフィスワークマスター科	(株)きらりコーポレーション
	熊本	事務	医療介護調剤事務即戦科	(株)メイコー
	阿蘇	IT	ITスキル活用科	(株)ワイエスプラン 阿蘇校
	八代	事務	経理事務科	(職訓)八代職業訓練運営会
	球磨	介護	介護職員初任者養成科	(職訓)人吉球磨能力開発センター
1月	熊本	事務	事務系総合職養成科(母子)	(職訓)熊本市職業訓練センター
	熊本	事務	OA事務養成科	(株)アトライズ
	菊池	事務	FP経理パソコン科	(株)総合プラント 大津校
2月	熊本	IT	IT経理マスター科	(株)総合プラント
	熊本	事務	パソコン・簿記資格取得科	(特非)アイ・ネットワークくまもと
	天草	IT	OA事務科	(有)あまくさ藍ネット
	水俣	事務	パソコン・会計簿記初級科	(有)システムランド 水俣校
3月	熊本	IT	ビジネススキルPC科	熊本ソフトウェア(株)
	熊本	IT	ITビジネス科	(株)ワード・ハウスミズ
	熊本	事務	経理事務養成科	(株)リフティングブレーション
	菊池	IT	ITスキル活用科	(有)ワイエスプラン 山鹿校
	宇城	事務	パソコン医療事務科	(株)ティムステクノロジー
	八代	IT	OA事務科	(職訓)八代職業訓練運営会

合計52コース(定員1,040人)

【知識等習得コース（訓練期間：6か月、定員20人）】

開始月	地域	分野	訓練科名	受託事業所名
5月	菊池	事務	経理法務パソコン活用科	(株)総合プラント 大津校
6月	熊本	IT	Java & Web習得科	(株)アトライズ
	八代	事務	OA経理販売科	(職訓)八代職業訓練運営会
7月	熊本	IT	Web技術マスター科	熊本ソフトウェア(株)
8月	熊本	事務	経理事務スタッフ養成科	(有)システムランド 熊本校
9月	宇城	IT	Webパソコンマスター科	(株)ティムステクノロジー
10月	熊本	事務	基礎から学ぶ経理事務科	九州技術教育専門学校 熊本校
11月	熊本	事務	経理・法務エキスパート科	(株)総合プラント
	菊池	IT	PC事務エキスパート科	熊本ソフトウェア 菊池校
12月	熊本	IT	パソコン技能マスター科	(株)インターネット
1月	熊本	IT	ITエンジニア養成科	(有)システムランド 熊本校
	宇城	IT	Webプログラミング科	熊本ソフトウェア 宇土校
2月	熊本	事務	簿記会計マスター科	(職訓)熊本市職業訓練センター

合計13コース（定員260人）

【知識等習得コース（訓練期間：7か月、定員20人）】

開始月	地域	分野	訓練科名	受託事業所名
5月	熊本	介護	ケアキャリア実務者研修科	(職訓)熊本市職業訓練センター
7月	八代	介護	実務者研修科	(株)シラサギ
8月	熊本	介護	はじめての介護実務科	(学)熊本YMCA学園
9月	熊本	介護	介護職員実務者研修科	(株)総合プラント
10月	熊本	介護	介護入門実務者福祉用具科	(有)ゆうしん
12月	熊本	介護	介護福祉実務者研修科	(職訓)熊本市職業訓練センター
2月	宇城	介護	介護福祉実務者養成科	(有)パンチャーセンター

合計7コース（定員140人）

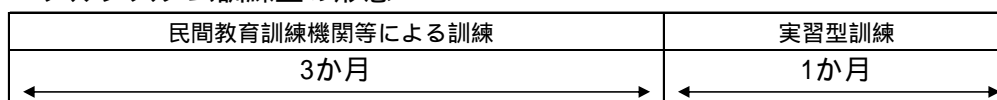
【デュアルシステムコース（訓練期間：4か月、定員20人）】

開始月	地域	分野	訓練科名	受託事業所名
5月	熊本	事務	簿記・パソコン実践科	(株)アトライズ
8月	宇城	事務	医療事務サービス・PC科	熊本ソフトウェア 宇土校
9月	熊本	IT	ITスキル・事務実践科	(有)システムランド 熊本校
10月	熊本	事務	医療事務・PC活用科	熊本ソフトウェア(株)
12月	熊本	事務	パソコン・会計簿記初級科	(有)システムランド 熊本校

合計5コース（定員100人）

デュアルシステムコースとは、実践的な職業能力の習得が必要な離職者等を対象に実施する座学と企業実習を組み合わせた職業訓練です。

デュアルシステム訓練型の形態



【長期高度人材育成コース】

<介護福祉士養成科、保育士養成科>（訓練期間：2年）

介護福祉士又は保育士の資格取得を目的とする訓練。

開始月	地域	分野	訓練科名	受託事業所名
4月	熊本	介護福	介護福祉士養成科	九州中央リハビリテーション学院
	熊本	保育士	保育士養成科	大原医療福祉専門学校
	熊本	保育士	保育士養成科	湖東カレッジ唐人町校
	八代	保育士	保育士養成科	中九州短期大学

（平成30年度訓練実績）

平成30年度中に訓練が修了したコース（29年度中に開始したコースも含む）に係る訓練修了3か月以内の就職者の数。

訓練種別	前年度繰越		H30 開講 コース	H30 定員	H30 応募者	H30入校者		受講者		中退者			修了者			就職率	次年度 繰越	
	女性					女性		女性		女性	就職者	女性	就職者	女性	就職者			
知識等習得コース (3か月)	78	66	50	1,000	906	740	663	818	729	72	65	45	635	563	495	79.4%	111	
IT	46	41	26	520	522	409	363	455	404	41	34	24	334	296	261	79.6%	80	
事務	26	24	22	440	373	322	296	348	320	29	29	20	291	265	226	79.1%	28	
介護	6	1	2	40	11	9	4	15	5	2	2	1	10	2	8	81.8%	3	
知識等習得コース (6か月)	76	40	13	260	336	249	176	325	216	59	44	47	160	99	112	76.8%	106	
IT	56	27	6	120	123	109	59	165	86	31	20	25	98	52	70	77.2%	36	
事務	20	13	7	140	213	140	117	160	130	28	24	22	62	47	42	76.2%	70	
知識等習得コース (7か月)	69	40	8	160	131	113	69	182	109	8	4	1	122	76	108	88.6%	52	
介護	69	40	8	160	131	113	69	182	109	8	4	1	122	76	108	88.6%	52	
デュアルシステムコース (4か月)				5	100	89	71	68	71	68	18	16	13	53	52	44	86.4%	
IT				1	20	22	20	17	20	17	10	8	8	10	9	8	88.9%	
事務				4	80	67	51	51	51	51	8	8	5	43	43	36	85.4%	
長期高度人材育成コース (2年)	4	3	0					4	3	0	0	0	4	3	4	100.0%		
介護福祉士養成科	4	3	0					4	3	0	0	0	4	3	4	100.0%		
合 計	227	149	76	1,520	1,462	1,173	976	1,400	1,125	157	129	106	974	793	763	80.5%	269	

(訓練コース別の実施状況)

【知識等習得コース(訓練期間:3か月、定員20人)】

開始年度	訓練開始月	訓練修了月	地域(安定所)	分野	訓練科名	前年度繰越		定員	応募者	入校者		中退者		修了者		就職率	次年度繰越			
						女性				女性		女性	就職者	女性	就職者					
29	2月	4月	熊本	IT	コンテンツデザイン科	11	8					0	0	0	11	8	7	63.6%		
29	2月	4月	熊本	事務	OA事務養成科	17	15					0	0	0	17	15	15	88.2%		
29	2月	4月	球磨	事務	医療事務特撰科	9	9					0	0	0	9	9	6	66.7%		
29	3月	5月	熊本	IT	パソコン実践活用科	11	11					2	2	2	9	9	7	81.8%		
					(母子家庭の母等優先枠)	2	2					2	2	2	0	0	0	100.0%		
29	3月	5月	熊本	IT	パソコン・経理事務科	8	8					0	0	0	8	8	7	87.5%		
29	3月	5月	熊本	介護	介護職員初任者研修科	6	1					0	0	0	6	1	4	66.7%		
29	3月	5月	八代	IT	OA事務科	10	10					0	0	0	10	10	9	90.0%		
29	3月	5月	玉名	IT	Webクリエイター養成科	6	4					1	1	0	5	3	0	0.0%		
30	5月	7月	熊本	IT	パソコン技能資格取得科				20	41	20	18	1	1	1	19	17	16	85.0%	
30	5月	7月	熊本	事務	医事・パソコン科				20	25	20	20	3	3	2	17	17	14	84.2%	
30	5月	7月	熊本	事務	経理事務実践科				20	21	20	17	0	0	0	20	17	18	90.0%	
30	5月	7月	菊池	IT	ITスキル活用科				20	12	10	9	1	1	0	9	8	5	55.6%	
30	5月	7月	八代	事務	医療事務特撰科				20	11	8	8	0	0	0	8	8	8	100.0%	
30	5月	7月	球磨	IT	一般事務員・パソコン科				20	12	11	10	1	1	0	10	9	10	100.0%	
30	6月	8月	熊本	事務	簿記・パソコン会計科				20	16	15	15	2	2	2	13	13	12	93.3%	
					(母子家庭の母等優先枠)								7	0	0	0	0	0	0	0
30	6月	8月	熊本	IT	パソコン事務養成科				20	13	13	13	0	0	0	13	13	11	84.6%	
30	6月	8月	菊池	事務	医療・調剤事務PC科				20	14	14	14	0	0	0	14	14	9	64.3%	
30	6月	8月	宇城	事務	パソコン医療事務科				20	15	14	14	0	0	0	14	14	12	85.7%	
30	7月	9月	熊本	IT	パソコン初級科				20	27	19	18	0	0	0	19	18	13	68.4%	
					(母子家庭の母等優先枠)								7	1	1	1	0	0	0	1
30	7月	9月	熊本	IT	ITスキルアップ科				20	19	18	14	1	1	1	17	13	15	88.9%	
30	7月	9月	熊本	事務	不動産マスター科				20	24	19	8	0	0	0	19	8	6	31.6%	
30	7月	9月	天草	IT	IT販売基礎科				20	27	20	16	2	2	0	18	14	15	83.3%	
30	7月	9月	球磨	事務	ビジネス総合事務科				20	10	10	9	1	1	1	9	8	8	90.0%	
30	8月	10月	熊本	IT	IT簿記基礎科				20	12	11	9	1	1	0	10	8	7	70.0%	
30	8月	10月	熊本	事務	簿記会計とパソコン基礎科				20	22	17	15	0	0	0	17	15	12	70.6%	
30	8月	10月	水俣	IT	一般事務員・パソコン科				20	18	15	13	6	5	6	9	8	7	86.7%	
30	9月	11月	熊本	IT	一般事務員・パソコン科				20	40	20	19	4	3	2	16	16	14	88.9%	
					(母子家庭の母等優先枠)								7	9	7	7	2	2	0	5
30	9月	11月	熊本	IT	パソコン簿記会計実践科				20	19	17	17	1	1	0	16	16	10	62.5%	
30	9月	11月	熊本	事務	医療介護調剤事務即戦科				20	24	20	20	2	2	1	18	18	13	73.7%	
30	9月	11月	阿蘇	IT	ITスキル活用科				20	8	8	5	0	0	0	8	5	5	62.5%	
30	10月	12月	熊本	IT	ビジネスパソコン基礎科				20	25	20	20	1	1	1	19	19	18	95.0%	
30	10月	12月	熊本	事務	宅建・FPスキルアップ科				20	8	8	5	1	1	1	7	4	6	87.5%	
30	10月	12月	天草	事務	医療事務特撰科				20	19	17	17	1	1	1	16	16	15	94.1%	
30	11月	1月	熊本	IT	パソコンオフィスWeb科				20	27	20	16	0	0	0	20	16	16	80.0%	
30	11月	1月	熊本	事務	医療事務・調剤薬局事務科				20	33	20	20	0	0	0	20	20	17	85.0%	
30	11月	1月	玉名	IT	基礎からの事務PC科				20	15	14	14	3	3	0	11	11	5	45.5%	
30	11月	1月	宇城	IT	OA経理事務訓練科				20	16	16	15	2	2	1	14	13	11	80.0%	
30	11月	1月	球磨	事務	簿記・パソコン会計科				20	11	11	11	3	3	2	8	8	7	90.0%	

開始年度	訓練開始月	訓練修了月	地域(安定所)	分野	訓練科名	前年度繰越		定員	応募者	入校者		中退者			修了者		就職率	次年度繰越	
						女性				女性		女性	就職者	女性	就職者				
30	12月	2月	熊本	IT	IT経理マスター科			20	27	20	19	1	1	1	19	18	18	95.0%	
30	12月	2月	熊本	事務	経理スペシャリスト科			20	23	20	19	1	1	1	19	18	15	80.0%	
30	12月	2月	八代	事務	経理事務科			20	18	17	15	3	3	0	14	12	10	71.4%	
30	12月	2月	球磨	介護	介護職員初任者養成科			20	5	4	1	0	0	0	4	1	4	100.0%	
30	1月	3月	熊本	IT	経理基礎とOA事務科			20	16	15	14	1	0	1	14	14	10	73.3%	
30	1月	3月	熊本	IT	Web・DTPデザイン科			20	25	20	14	0	0	0	20	14	16	80.0%	
30	1月	3月	熊本	事務	簿記資格とパソコン事務科			20	16	14	13	1	1	1	13	12	9	71.4%	
30	1月	3月	菊池	IT	パソコンビジネス基礎科			20	12	10	8	0	0	0	10	8	9	90.0%	
30	1月	3月	阿蘇	事務	経理事務パソコン科			20	8	7	7	1	1	1	6	6	5	85.7%	
30	1月	3月	宇城	事務	医療事務特撰科			20	15	13	13	0	0	0	13	13	9	69.2%	
30	2月	4月	熊本	IT	ビジネススキルPC科			20	14	13	12	1	0	0					12
30	2月	4月	熊本	事務	簿記・パソコン資格取得科			20	12	12	12	3	3	2					9
30	2月	4月	熊本	介護	介護資格とパソコン基礎科			20	6	5	3	2	2	1					3
30	2月	4月	天草	IT	OA事務科			20	20	19	14	8	7	5					11
30	2月	4月	球磨	IT	ITオフィスビジネス科			20	13	13	10	3	1	3					10
30	2月	4月	水俣	事務	簿記・パソコン会計科			20	12	11	11	6	6	4					5
30	3月	5月	熊本	IT	パソコンスキルアップ科			20	24	18	18	0	0	0					18
30	3月	5月	熊本	事務	(母子家庭の母等優先枠)			7	2	2	2	0	0	0					2
30	3月	5月	熊本	事務	OA事務養成科			20	16	15	13	1	1	1					14
30	3月	5月	宇城	IT	パソコンオフィス実務科			20	12	9	9	0	0	0					9
30	3月	5月	八代	IT	OA事務科			20	28	20	19	0	0	0					20
合 計					50コース	78	66	1000	906	740	663	72	65	45	635	563	495	79.4%	111
(母子家庭の母等優先枠)					4コース	2	2	28	12	10	10	4	4	2	6	6	6	100.0%	2

【知識等習得コース(訓練期間:6か月、定員20人)】

開始年度	訓練開始月	訓練修了月	地域(安定所)	分野	訓練科名	前年度繰越		定員	応募者	入校者		中退者			修了者		就職率	次年度繰越	
						女性				女性		女性	就職者	女性	就職者				
29	12月	5月	熊本	事務	基礎から学ぶ経理事務科	20	13					4	2	4	16	11	10	70.0%	
29	12月	5月	宇城	IT	Webプログラミング科	19	7					0	0	0	19	7	12	63.2%	
29	1月	6月	熊本	IT	ITエンジニア養成科	18	8					8	5	6	10	3	7	81.3%	
29	3月	8月	熊本	IT	パソコン技能マスター科	12	7					1	1	1	11	6	8	75.0%	
29	3月	8月	阿蘇	IT	総合ビジネス科	7	5					1	0	1	6	5	5	85.7%	
30	5月	10月	熊本	事務	経理事務スタッフ養成科			20	25	20	17	8	8	8	12	9	10	90.0%	
30	6月	11月	八代	事務	OA経理販売科			20	39	20	16	3	2	1	17	14	8	50.0%	
30	7月	12月	熊本	IT	Java&Web習得科			20	20	17	9	5	2	3	12	7	7	66.7%	
30	8月	1月	熊本	IT	Web技術マスター科			20	22	18	11	2	2	1	16	9	12	76.5%	
30	8月	1月	菊池	事務	事務職養成科			20	39	20	16	3	3	2	17	13	14	84.2%	
30	9月	2月	宇城	IT	Web情報セキュリティ科			20	16	15	7	5	3	4	10	4	6	71.4%	
30	10月	3月	熊本	IT	パソコン技能マスター科			20	25	20	16	6	5	6	14	11	13	95.0%	
30	11月	4月	熊本	事務	経理・法務マスター科			20	34	20	17	3	2	2					17
30	11月	4月	菊池	事務	PC事務エキスパート科			20	22	20	20	5	5	3					15
30	12月	5月	宇城	IT	Webプログラミング科			20	21	20	9	2	2	2					18
30	1月	6月	熊本	IT	ITエンジニア養成科			20	19	19	7	1	0	1					18
30	2月	7月	熊本	事務	基礎から学ぶ経理事務科			20	25	20	16	2	2	2					18
30	3月	8月	熊本	事務	簿記会計マスター科			20	29	20	15	0	0	0					20
合 計					13コース	76	40	260	336	249	176	59	44	47	160	99	112	76.8%	106

【知識等習得コース（訓練期間：7か月、定員20人）】

開始年度	訓練開始月	訓練修了月	地域(安定所)	分野	訓練科名	前年度繰越		定員	応募者	入校者		中退者			修了者			就職率	次年度繰越		
						女性				女性		女性	就職者	女性	就職者						
29	10月	4月	熊本	介護	介護福祉実務者研修科	19	12					0	0	0	19	12	16	84.2%			
29	11月	5月	熊本	介護	介護入門実務者福祉用具科	9	6					0	0	0	9	6	9	100.0%			
29	1月	7月	宇城	介護	介護福祉実務者訓練科	15	9					0	0	0	15	9	13	86.7%			
29	2月	8月	八代	介護	実務者研修科	7	3					2	0	0	5	3	5	100.0%			
29	3月	9月	熊本	介護	介護実務者養成科	19	10					1	0	0	18	10	16	88.9%			
30	5月	11月	熊本	介護	介護福祉実務者研修科			20	22	20	14	1	1	0	19	13	15	78.9%			
30	6月	12月	熊本	介護	介護職員実務者研修科			20	19	15	10	0	0	0	15	10	15	100.0%			
30	7月	1月	宇城	介護	介護福祉実務者養成科			20	10	8	4	0	0	0	8	4	6	75.0%			
30	8月	2月	熊本	介護	はじめての介護実務科			20	10	9	4	2	1	1	7	3	6	87.5%			
30	9月	3月	八代	介護	実務者研修科			20	7	7	6	0	0	0	7	6	7	100.0%			
30	10月	4月	熊本	介護	介護入門実務者福祉用具科			20	26	20	13	2	2	0					18		
30	12月	6月	熊本	介護	介護福祉サービス養成科			20	18	16	7	0	0	0					16		
30	1月	7月	熊本	介護	介護職員実務者研修科			20	19	18	11	0	0	0					18		
合 計						8	コース	69	40	160	131	113	69	8	4	1	122	76	108	88.6%	52

【デュアルシステムコース（訓練期間：4か月、定員20人）】

開始年度	訓練開始月	訓練修了月	地域(安定所)	分野	訓練科名	前年度繰越		定員	応募者	入校者		中退者			修了者			就職率	次年度繰越
						女性				女性		女性	就職者	女性	就職者				
30	6月	9月	熊本	事務	簿記・パソコン実践科			20	11	10	10	2	2	2	8	8	5	70.0%	
30	7月	10月	熊本	IT	一般事務員・パソコン科			20	22	20	17	10	8	8	10	9	8	88.9%	
30	8月	11月	宇城	事務	医療事務サービス・PC科			20	31	20	20	4	4	2	16	16	15	94.4%	
30	10月	1月	熊本	事務	医療事務・PC活用科			20	9	8	8	1	1	1	7	7	5	75.0%	
30	12月	3月	熊本	事務	簿記・パソコン会計科			20	16	13	13	1	1	0	12	12	11	91.7%	
合 計								100	89	71	68	18	16	13	53	52	44	86.4%	

【長期高度人材育成コース】＜介護福祉士養成科＞（訓練期間：2年）

開始年度	訓練開始月	訓練修了月	地域(安定所)	分野	委託先機関名	前年度繰越		定員	応募者	入校者		中退者			修了者			就職率	次年度繰越
						女性				女性		女性	就職者	女性	就職者				
29	4月	3月	熊本	介護福	熊本YMCA学院	3	3					0	0	0	3	3	3	100.0%	
29	4月	3月	八代	介護福	中九州短期大学	1	0					0	0	0	1	0	1	100.0%	
合 計						4	3					0	0	0	4	3	4	100.0%	

平成30年度は受講希望者がなく開講を中止したため、平成29年度からの訓練生（訓練2年目）のみ計上。

(3) 在職者の職業訓練

熊本県立高等技術専門学校と熊本県立技術短期大学校では、在職労働者を対象に、その有する技能の程度に応じて、職業に必要な技能と知識を追加して習得できる在職者訓練を実施しています。

ア 熊本県立高等技術専門学校

(平成31年度(令和元年度) 在職者訓練実施計画)

コース名		講習時間	定員(人)
1	第2種電気工事士受験(学科)	30時間	30
2	第2種電気工事士受験(実技)	20時間	30
3	Word&Excel初級~中級	32.5時間	15
4	中堅管理者研修	18時間	40
合 計			115

(平成30年度 在職者訓練実績)

コース名		講習時間	定員	受講者	修了者
1	第2種電気工事士受験(学科)	30時間	30	38	20
2	第2種電気工事士受験(実技)	20時間	30	18	14
3	Word&Excel初級~中級	32.5時間	15	15	14
4	中堅管理者研修	18時間	40	43	43
合 計			115	114	91

イ 熊本県立技術短期大学校

(平成31年度(令和元年度) 在職者訓練実施計画)

コース名		講習時間	定員(人)
1	機械加工実践技術	12時間	10
2	空気圧実習装置を用いたシーケンス制御入門	18時間	4
3	機械製図 CAD 基礎	12時間	10
4	機械製図 CAD 応用	12時間	10
5	PIC マイコンを用いたメカトロニクス制御	18時間	5
6	RaspberryPi を活用した IoT 入門	12時間	10
7	Web アプリケーション開発入門	12時間	10
8	機械学習入門	12時間	10
9	Python による統計処理と品質管理	12時間	10

(平成30年度在職者訓練実績)

コース名		講習時間	定員	受講者	修了者
1	RaspberryPiを活用したIoT入門	12時間	10	6	6
2	機械加工実践技術	12時間	10	10	10
3	電験三種を目指す方のための電気工学の基礎	18時間	20	3	3
4	Webアプリケーション開発入門	12時間	10	1	1
5	空気圧実習装置を用いたシーケンス制御入門	18時間	5	4	4
6	品質管理	12時間	10	4	4
7	Pythonによるデータ処理入門	12時間	10	中止	
8	情報セキュリティの基礎	12時間	10	1	1
9	PICマイコンを用いたメカトロニクス制御	12時間	5	中止	
10	2D CAD入門(オーダーメイド型コース)	12時間	5	5	5
11	SRTセミナー(オーダーメイド型コース)	48時間	4	4	4
12	機械製図CAD技術(オーダーメイド型コース)	30時間	4	4	3

(4) 障がい者の職業訓練

障がい者の雇用を確保し、職業生活の安定を図ることを目的として、障がい者に対して以下のような様々な職業訓練を実施しています。

ア 施設内訓練

就業を希望する軽度の知的障がい者を対象に、熊本県立高等技術専門校で短期課程(1年)の訓練を実施しています。

(平成31年度(令和元年度)の訓練概要)

(単位:人)

訓練科名	定員	訓練期間	対象者
販売実務科	13	1年(4月入校)	軽度の知的障がい者
	3	1年(10月入校)	"

(平成30年度の訓練実績)

(単位:人)

入校時期	定員	受講者	就職希望者	就職者	備考
4月	13	8	7	7	就職に就職退校6名含む
10月	3	1	1	1	

イ 委託訓練

厚生労働省から委託を受け、就業を希望する知的・身体・精神障がい者等を対象に、障がいの態様に応じた多様な委託訓練(2~3か月)を実施しています。

受託機関が予め訓練の内容を設定のうえ受講者を募集する「計画型訓練」のほか、個々の受講者のニーズに応じた訓練を随時に設定し、事業所現場で実践的な職業訓練を行う「オーダーメイド型訓練」を実施しています。

[計画型訓練]

(平成31年度(令和元年度)の訓練概要)

訓練科名	受託事業所名	定員	障がい区分
知識・技能習得訓練コース			
パソコン基礎習得科	株式会社総合プラント	8	身体(聴覚・上肢・下肢・内部)・精神・発達・難病・高次脳
パソコン・簿記資格取得科	特定非営利法人アイ・ネットワークくまもと	10	身体(上肢・下肢・内部)・精神・発達・難病
パソコン実務科(阿蘇校)	有限会社ワイエスプラン	10	身体(内部)・精神・発達・難病
パソコン基礎科	株式会社カラークラス	10	身体(聴覚・上肢・下肢・内部)・精神・発達・難病
基礎パソコン科(人吉校)	有限会社システムランド	10	身体(視覚・聴覚・上肢・下肢・内部)・知的・精神・発達・難病・高次脳
パソコン基礎科	株式会社インターネッツ	10	身体(上肢・内部)・精神・発達・難病・高次脳
介護職員初任者研修課程養成科	合同会社オルケスタ	8	身体(聴覚・上肢・下肢・内部)・知的・精神・発達・難病・高次脳
パソコン基礎科(八代校)	有限会社PCクリエイト	10	身体(聴覚・上肢・下肢・内部)・精神・発達・難病
基礎パソコン科(熊本校)	有限会社システムランド	10	身体(視覚・聴覚・上肢・下肢・内部)・知的・精神・発達・難病・高次脳
在宅・パソコン基礎科(人吉校)	有限会社システムランド	10	身体(視覚・聴覚・上肢・下肢・内部)・知的・精神・発達・難病・高次脳
パソコン実務科(山鹿校)	有限会社ワイエスプラン	10	身体(内部)・精神・発達・難病
パソコン基礎科(玉名校)	有限会社PCクリエイト	10	身体(聴覚・上肢・下肢・内部)・精神・発達・難病
在宅・パソコン基礎科(熊本校)	有限会社システムランド	10	身体(視覚・聴覚・上肢・下肢・内部)・知的・精神・発達・難病・高次脳
パソコン初級習得科	株式会社総合プラント	8	身体(聴覚・上肢・下肢・内部)・精神・発達・難病・高次脳
在職者訓練コース			
パソコンスキルアップ基礎科(人吉校)	有限会社システムランド	10	身体(視覚・聴覚・上肢・下肢・内部)・知的・精神・発達・難病・高次脳
ビジネス技能資格取得科	特定非営利法人アイ・ネットワークくまもと	5	身体(上肢・下肢・内部)・精神・発達・難病
コミュニケーション能力習得科	株式会社ら・らぽーと	9	身体(下肢)・知的・精神・発達・高次脳
パソコンスキルアップ基礎科(熊本校)	有限会社システムランド	10	身体(視覚・聴覚・上肢・下肢・内部)・知的・精神・発達・難病・高次脳
合 計		168	(計18コース)

(平成30年度の訓練実績)

訓練科名	定員	入校者	中退者		修了者		就職率	障がい区分	
			就職者		就職者				
知識・技能習得訓練コース									
パソコン基礎習得科	8	5	0	0	5	2	40.0%	身体(聴覚・上肢・下肢・内部)・精神・発達・難病・高次脳	
パソコンスキルアップ・セルフマネジメント科	9	応募者数が少なかったため中止							知的・精神・発達・高次脳
オフィスパソコン科	3	4	0	0	4	2	50.0%	身体(内部)・精神・発達・難病・高次脳	
OA事務科(八代校)	10	3	0	0	3	1	33.3%	身体(聴覚・上肢・下肢・内部)・精神・発達・難病	
パソコン・簿記資格取得科	10	7	1	1	6	2	42.9%	身体(上肢・下肢・内部)・精神・発達・難病	
パソコン実務科(阿蘇校)	10	応募者数が少なかったため中止							身体(内部)・精神・発達・難病
介護職員初任者研修課程養成科	8	3	0	0	3	2	66.7%	身体(内部)・知的・精神・発達・難病・高次脳	
OA事務科(玉名校)	10	7	0	0	7	1	14.3%	身体(聴覚・上肢・下肢・内部)・精神・発達・難病	
パソコン基礎科	10	7	0	0	7	1	14.3%	身体(上肢・内部)・精神・発達・難病・高次脳	
簿記・パソコン会計科(人吉校)	10	3	2	0	1	0	0.0%	身体(視覚・聴覚・上肢・下肢・内部)・知的・精神・発達・難病・高次脳	
パソコン初級習得科	8	6	0	0	6	5	83.3%	身体(聴覚・上肢・下肢・内部)・精神・発達・難病・高次脳	
パソコン資格取得科	8	応募者数が少なかったため中止							身体(聴覚・上肢・下肢・内部)・精神・発達・難病・高次脳
簿記・パソコン会計科(熊本校)	10	応募者数が少なかったため中止							身体(視覚・聴覚・上肢・下肢・内部)・知的・精神・発達・難病・高次脳
パソコン実務科(山鹿校)	10	応募者数が少なかったため中止							身体(内部)・精神・発達・難病
パソコン中級科	10	応募者数が少なかったため中止							身体(聴覚・上肢・下肢・内部)・精神・発達・難病・高次脳
一般事務員・パソコン科(熊本校)	10	応募者数が少なかったため中止							身体(視覚・聴覚・上肢・下肢・内部)・知的・精神・発達・難病・高次脳
在職者訓練コース									
ビジネスパソコン資格取得科	5	3	2		1			身体(内部)・精神・発達・難病・高次脳	
セルフマネジメント科	9	応募者数が少なかったため中止							知的・精神・発達・高次脳
ビジネス技能資格取得科	5	3	0		3			身体(上肢・下肢・内部)・精神・発達・難病	
パソコンスキルアップ科(人吉校)	10	3	2		1			身体(視覚・聴覚・上肢・下肢・内部)・知的・精神・発達・難病・高次脳	
パソコンスキルアップ科(熊本校)	10	5	1		4			身体(視覚・聴覚・上肢・下肢・内部)・知的・精神・発達・難病・高次脳	
合計	183	59	8	1	51	16	39.5%	(計21コース)	

[オーダーメイド型訓練]

(平成30年度の訓練実績)

訓練科名	定員	入校者	中退者		修了者		就職率	障がい区分
			就職者		就職者			
倉庫内作業訓練科	1	1	0	0	1	0	0.0%	発達
間接的介護業務訓練科	1	1	0	0	1	1	100.0%	精神
バックヤード就業訓練科	1	1	1	0	0	0	0.0%	精神
事務実践訓練科	1	1	0	0	1	0	0.0%	精神・発達
店舗作業準備訓練科	1	1	0	0	1	0	0.0%	精神
バックヤード就業訓練科	1	1	0	0	1	1	100.0%	知的・発達
倉庫内作業訓練科	1	1	0	0	1	1	100.0%	知的・精神
店舗作業準備訓練科	1	1	0	0	1	1	100.0%	精神・発達
合計	8	8	1	0	7	4	57.1%	(計8コース)

ウ 障がい者ソフトウェア開発訓練（特別委託訓練）

熊本県立高等技術専門校では、熊本ソフトウェア株式会社内の身体障害者ソフトウェア開発訓練センターに委託して、情報処理技術者を養成するために必要な職業訓練を実施しています。

委託先 熊本ソフトウェア株式会社

〒861-2202

上益城郡益城町田原 2081-28（テクノ・リサーチパーク内）

TEL 096-289-2100

対象者

身体障害者手帳または精神障害者保健福祉手帳を所持し、公共職業安定所（ハローワーク）に求職の申込をした方で、次のいずれにも該当する方。

- ・ 高等学校卒業と同等以上の能力を有すること
- ・ 就職の意志を有する方で、職業的自立が可能であること
- ・ 情報処理技術者として能力開発が見込まれる方
- ・ 障がいの症状が固定し、伝染性疾患のない方
- ・ 特別な介助を必要としない方
- ・ 他の訓練生と協調性を保ち、集団行動がとれる方

(平成31年度(令和元年度)の訓練概要)

(単位:人)

訓練科目	訓練内容	訓練期間	募集人員	入校者数
システム設計科	コンピュータに多様な処理をさせるため、プログラミングやシステム構築といった一般に広く求められる技術を習得します。 さらに、コンピュータの能力を最大限に発揮させるための技法や、新たな有効利用法について模索します。	2年	5	10
データベース設計科	既存の優れたコンピュータ・ソフトウェアを有効利用して、付加価値の高い情報や、従来にない表現力を持った情報を生み出す技術を習得します。 ここでは、設計製図をコンピュータ上で行う"CAD"コンピュータに映像や音声等の情報を取り込んで複合的に表現する"マルチメディア"のいずれかの技術を習得します。	2年	5	

(平成30年度の訓練実績) 平成29年度入校生

(単位:人)

訓練科目	訓練内容	訓練期間	定員	修了者	就職者	就職率
システム設計科	平成31年度に同じ	2年	5	2	2	100%
データベース設計科	平成31年度に同じ	2年	5	4	4	100%
合計			10	6	6	100%

2 (独)高齡・障害・求職者雇用支援機構熊本支部による公的職業訓練の推進

(1) 離転職者の職業訓練

再就職を希望する離職者に対し、熊本職業能力開発促進センター及び熊本職業能力開発促進センター荒尾訓練センターで6か月間の職業訓練を実施しています。

ア 熊本職業能力開発促進センター

(平成31年度(令和元年度)の訓練概要)

(単位:コース、人)

訓練科名	訓練期間	定員	コース数	定員合計	訓練開始月
溶接加工科	6か月	12	4	48	4月/7月/10月/1月
テクニカルオペレーション科		15	4	60	5月/8月/11月/2月
電気設備技術科		15	4	60	4月/7月/10月/1月
生産システム技術科		15	4	60	4月/7月/10月/1月
組込みマイコン技術科		20	2	40	9月/3月
住宅リフォーム技術科		15	4	60	4月/7月/10月/1月
福祉環境サービス科		20	2	40	8月/2月
ビル管理技術科		15	4	60	4月/7月/10月/1月
機械加工技術科(企業実習付コース)		12	2	24	9月/3月
電気設備技術科(企業実習付コース)		12	2	24	9月/3月
橋渡し訓練(溶接加工科、電気設備技術科、生産システム技術科、住宅リフォーム技術科、ビル管理技術科対象)	7か月	15	4	60	6月/9月/12月/3月
橋渡し訓練(企業実習付2コース、組込みマイコン技術科対象)		10	2	20	8月/2月
合計			38	556	

(平成30年度の訓練実績)

(単位:コース、人、%)

訓練科名	訓練期間	コース数	定員	入所者	修了者	就職者	就職率
溶接加工科 他8科	6か月	29	455	346	315	288	91.4
企業実習付コース(機械加工技術科 他1科)		4	60	19	20	20	100.0
合計		33	515	365	335	308	91.9

イ 熊本職業能力開発促進センター 荒尾訓練センター

(平成31年度(令和元年度)の訓練概要)

(単位:コース、人)

訓練科名	訓練期間	定員	コース数	定員合計	訓練開始月
テクニカルオペレーション科	6か月	15	4	60	4月/7月/10月/1月
溶接施工技術科		12	4	48	4月/7月/10月/1月
建設機械科		10	4	40	4月/7月/10月/1月
CADものづくりサポート科		15	2	30	7月/1月
ビル管理技術科		15	4	60	4月/7月/10月/1月
橋渡し訓練(テクニカルオペレーション科、溶接施工技術科、ビル管理技術科対象)	7か月	8	4	32	6月/9月/12月/3月
合計			22	270	

(平成30年度の訓練実績)

(単位:コース、人、%)

訓練科名	訓練期間	コース数	定員	入所者	修了者	就職者	就職率
機械CAD科 他4科	6か月	18	270	230	224	184	82.1
企業実習付コース(機会加工技術科)		1	12	4	4	4	100.0
合計		19	282	234	228	188	82.5

(2) 在職者の職業訓練

熊本職業能力開発促進センター及び熊本職業能力開発促進センター荒尾訓練センターにおいて、在職労働者の有する技能の程度に応じて、その職業に必要な技能と知識を追加して習得するための訓練(能力開発セミナー)を行います。

(単位:コース、人)

平成31年度 実施計画			平成30年度 実績			
実施場所	コース数	定員	計画コース数	定員	実施コース数	受講者数
熊本会場	88	1,146	109	1,431	104	877
荒尾会場	25	241	36	368	31	129
計	113	1,387	145	1,799	135	1,006

(3) 求職者支援訓練

特定求職者の方(雇用保険の失業等給付を受給できない求職者であって、職業訓練その他の就職支援を行う必要があるとハローワーク所長が認める方)を対象に、民間教育訓練機関が厚生労働大臣の認定を受けた職業訓練を実施します。

社会人としての基礎的能力及び短時間で習得できる技能等の習得を目的とする「基礎コース」と、就職希望職種における職務遂行のための実践的な技能等の習得を目的とする「実践コース」があります。

3 訓練受講者への訓練手当の支給

訓練手当は、公共職業安定所長の受講指示により熊本県立高等技術専門校などの公共職業能力開発施設が行う職業訓練及び職場適用訓練を受ける求職者の中で、熊本県訓練手当支給要項で定める一定要件を満たす人（障がい者の雇用の促進等に関する法律に該当する人等）に対し、予算の範囲内で支給されます。

（訓練手当の種類）

基本手当・・・支給対象者が訓練を受ける期間に応じて支給されます。

熊本市、荒尾市在住の対象者・・・1日当たり3,930円

上記以外の対象者・・・・・・・・・・1日当たり3,530円

受講手当・・・支給対象者が訓練を受けた日数に応じて支給されます。

1日当たり500円（ただし、支給上限日数があります。）

通所手当・・・支給対象者が訓練施設に通所するために必要な経費が

支給されます（上限額：42,500円）。

上記手当以外に寄宿手当が支給される場合があります。

第2節 事業主等が行う職業能力開発に対する支援

1 県による事業主等への支援

(1) 認定職業訓練への支援

中小企業の事業主やその団体等が、認定職業訓練を実施する場合の運営費等の補助の対象となる経費の3分の2以内に相当する額を助成します。

認定職業訓練とは... 事業主が自己の雇用する従業員の技能の向上を図るため、知事の認定を受けて、単独又は共同で職業訓練を実施する。現在、県内に単独9校、共同19校の認定職業訓練校があります。

【認定職業訓練校一覧(全28校 うち休校6校)】

単独施設9校(うち休校3校)

平成31年4月1日現在

	施設名 (実施事業所)	所在地 (電話番号)	訓練 課程	訓練 期間	訓練 科名	認定 年月日
1	ラ・モード職業訓練校 (株ラ・モード)	山鹿市大字中640-1 (0968-44-2231)	普通	1年	洋裁	S61.3.31
2	オオタ左官訓練センター (株オオタ)	熊本市東区若葉3丁目15-22 (096-368-2206)	普通	3年	左官タイル施工	H10.4.1
3	(株)ポーイ	熊本市東区東野1-9-1 (096-367-3527)	短期	6ヶ月以内	美容	H25.5.10
4	(株)FAI	玉名市山田1347-1 (0968-72-0270)	短期	6ヶ月以内	理容	H26.4.14
5	(株)エイジェック	熊本市北区武蔵丘8丁目1-20 (096-348-1840)	短期	6ヶ月以内	製造	H30.12.28
6	(日研トータルソーシング(株))	熊本市中央区神水1丁目23-23 (096-213-6500)	短期	6ヶ月以内	設備保全	H31.3.29
平成30年度 休 校						
1	上内左官高等職業訓練校 (上内工業(株))	熊本市北区龍田内4丁目18-47 (096-338-1622)	普通	3年	左官タイル施工	S39.4.1
			短期	6ヶ月以内	左官タイル施工	
2	熊本職業和裁技術専門校 (尙上田和裁技術研究所)	熊本市北区龍田内4丁目23-41 (096-339-1200)	普通	1年	和裁	S49.4.1
3	永野工業能力開発研修センター (株永野工業)	熊本市中央区内坪井町9-57 (096-326-2341)	普通	2年	左官タイル施工	H8.4.4

共同施設19校(うち休校3校)

	施設名 (実施団体等)	所在地 (電話番号)	訓練 課程	訓練 期間	訓練 科名	認定 年月日
1	上益城建設高等職業訓練校 (職業訓練法人上益城建設職業訓練運営会)	上益城郡御船町大字御船805 (096-282-0339)	普通	3年	木造建築	S34.9.18
2	八代高等職業訓練校 (職業訓練法人八代職業訓練運営会)	八代市清水町2-94 (0965-32-7501)	普通	2年	左官タイル施工 鉄筋コンクリート施工 木造建築・建築塗装 和裁・木工	S34.9.18
			短期	6ヶ月以内	建設・建築・塗装 左官・和裁・情報処理	
3	玉名高等職業訓練校 (職業訓練法人玉名職業訓練運営会)	玉名市玉名晩次郎2079 (0968-74-3628)	普通	3年	木造建築・構造物鉄工 左官タイル施工	S46.5.1
			短期	6ヶ月以内	左官タイル施工 木造建築	

4	熊本市技術専門学院 (職業訓練法人熊本市職業訓練協会)	熊本市中央区南熊本3丁目8-16 (096-366-2384)	普通	2年	左官タイル施工・とび 鉄筋コンクリート施工 木造建築・建築塗装 屋根施工・防水施工 和裁・造園・フラワー装飾	S48.4.1
			短期	6ヶ月以内	情報処理	
5	熊本市職業訓練センター 熊本職業訓練短期大学校 (職業訓練法人熊本市職業訓練センター)	熊本市西区花園7丁目19-10 (096-325-6947)	専門	3年	建築・調理技術 製パン製菓技術	S54.4.10
			短期	6ヶ月以内	新入社員教育訓練 インテリアサービス 石材・ガラス施工 経営実務・経理事務 建築・板金・畳・塗装 電気工事・配管・販売 情報処理・防水施工 不動産実務・介護 調理技術・情報処理	
			専門 短期	6ヶ月以内	調理技能養成	
6	九州洋裁職業訓練校 (九州洋裁職業訓練会)	熊本市中央区大江6丁目29-21 (096-366-7640)	普通	1年	洋裁	S57.12.10
			短期	6ヶ月以内	洋裁	
7	熊本県美容技術研修センター (熊本県美容業生活衛生同業組合)	熊本市中央区本荘3丁目7-13 (096-375-8555)	短期	6ヶ月以内	美容	H4.3.11
8	エム・オービー・ヘアメイク職業訓練校 (エム・オービー・ヘアメイク職業訓練会)	熊本市中央区上通り町7-2モアースビル3F (096-356-7835)	短期	6ヶ月以内	美容	H4.3.11
9	熊本県自動車整備商工組合 技能研修センター (熊本県自動車整備商工組合)	熊本市東区東町4丁目14-8 (096-367-1553)	短期	6ヶ月以内	自動車整備	H5.6.10
10	人吉球磨能力開発センター (職業訓練法人人吉球磨能力開発センター)	人吉市相良町1253-1 (0966-22-2475)	普通	2年	木造建築・配管 鉄筋コンクリート施工	H10.4.27
			短期	6ヶ月以内	観光サービス 鉄構技術・情報処理 土木施工科・介護養成科	
11	熊本県総合ビルメンテナンス 職業訓練校 ((社) 熊本県ビルメンテナンス協会)	熊本市中央区紺屋今町2番地10 オーファス辛島公園202 (096-277-1401)	短期	6ヶ月以内	ビルクリーニング	H15.3.28
12	熊本県警備業職業訓練校 ((社) 熊本県警備業協会)	熊本市中央区神水1丁目8-8フォレストビル402 (096-381-2016)	短期	6ヶ月以内	セキュリティサービス	H16.4.30
13	熊本県管工事業組合連合会技術研修センター (熊本県管工事業組合連合会)	熊本市中央区水前寺公園16-40 (096-383-0215)	短期	6ヶ月以内	設備	H20.3.28
14	熊本県建設仕上職業訓練校 (熊本県塗装防水仕上業協同組合)	熊本市東区石原1丁目2-8 (096-389-7750)	普通	2年	防水施工科	H21.3.17
15	アートアカデミージャパン (一般社団法人アートアカデミージャパン)	天草市志柿町5389-3 (0969-24-7011)	短期	6ヶ月以内	美容	H21.5.25
16	熊本県職業能力開発協会	上益城郡益城町田原2081-10 電子応用機械技術研究所内 (096-285-5818)	短期	6ヶ月以内	監督者訓練	H28.10.24
平成30年度 休 校						
1	熊本合同和裁高等職業訓練校 (熊本合同和裁職業訓練運営会)	熊本市西区横手4丁目25-10 (096-353-4011)	普通	1年	和裁	S55.2.5
			短期	6ヶ月以内	和裁	
2	和裁訓練校シルク・ワーム (シルク・ワーム訓練会)	熊本市東区尾ノ上2丁目13-3 (096-381-1805)	普通	1年	和裁	H6.3.31
			短期	6ヶ月以内	着付	H15.5.15
3	熊本県板金高等職業訓練校 (熊本県板金工業組合)	熊本市東区戸島町887-1 (096-388-0666)	普通	2年	建築板金	H16.4.1

2 国（熊本労働局）による事業主等への支援

（１）事業主への支援

人材開発支援助成金制度 平成 28 年度までは「キャリア形成促進助成金制度」

労働者の職業生活設計の全期間を通じて段階的かつ体系的な職業能力開発を促進するため、雇用する労働者に対して職務に関連した専門的な知識および技能の習得をさせるための職業訓練などを計画に沿って実施した場合等に事業者に対して訓練経費や訓練期間中の賃金の一部を助成する制度。（以下の 7 つのコースで構成。）

特定訓練コース

OJT と Off-JT を組み合わせた訓練、若年者に対する訓練、労働生産性の向上に資する訓練など、訓練効果が高い 10 時間以上の訓練に対する助成。

一般訓練コース

職務に関連した知識・技能を修得させるための 20 時間以上の訓練に対する助成。

教育訓練休暇付与コース

有給の教育訓練休暇等制度を導入し、実施した場合に助成。

特別育成訓練コース

有期契約労働者等に対して職業訓練を行う事業主に対して助成。

建設労働者認定訓練コース

中小建設事業主等が職業能力開発促進法による認定訓練を行った場合や、雇用する労働者に認定訓練を受講させた場合に助成。

建設労働者技能実習コース

中小建設事業主等が雇用する建設労働者に技能実習を受講させた場合に助成。

障害者職業能力開発コース

障がい者に対して職業能力開発訓練事業を実施する場合に助成。

（２）労働者（求職者）への支援

教育訓練給付制度

働く方の主体的な能力開発の取組み又は中長期的なキャリア形成を支援するため、教育訓練の受講に要した費用の一部を支給する制度。

一般教育訓練と専門実践教育訓練の 2 つの制度があり、一定の条件を満たす雇用保険の被保険者（在職者）または被保険者であった方（離職者）が、厚生労働大臣の指定する一般教育訓練または専門実践教育訓練を受講・修了した場合、本人が教育訓練施設に支払った教育訓練経費の一定割合に相当する額（上限あり）がハローワーク（公共職業安定所）から支給されます。

なお、専門実践教育訓練の教育訓練給付を受給される方で、一定の要件を満たした失業状態の方に対しては、訓練受講を更に支援する教育訓練支援給付制度による支援も実施しています。

3 (独) 高齢・障害・求職者雇用支援機構熊本支部による事業主への支援

(1) 職業能力開発のための相談・支援

近年の技術革新や情報化の進展等による技能・技術の高度化、複合化等に労働者が的確に対応できるように、職業能力開発に関する情報提供・相談業務等のサービスを行っています。

(2) 教育訓練、研修等の場の提供及び指導員の派遣

事業主等が自ら行う教育訓練、研修等の場として、職業能力開発施設の施設設備を開放しており、地域に開かれた総合的センターとして活用されています。

また、事業主等が従業員の方に対して実施される、ものづくりに必要となる教育訓練を当センター職業訓練指導員の派遣等によりサポートしています。

(3) 生産性向上に必要な知識等や基礎的 IT リテラシー習得の支援

中小企業等の生産性向上に必要な知識等を習得するために、生産管理、IoT やクラウドの活用、組織マネジメント、マーケティングなどのカリキュラムを、利用企業の課題に合わせてカスタマイズし、民間機関等を活用して実施しています。また、第4次産業革命等による技術革新に対応するために、中小企業や製造現場等で働く人を対象とした基礎的 IT リテラシー習得のための訓練コースを、民間機関等を活用して実施しています。

4 熊本県職業能力開発協会による事業主等への支援

熊本県職業能力開発協会では、職業能力開発促進法に基づき設立された法人であり、国や熊本県との密接な連携のもとに技能検定・職業訓練の普及振興など、職業能力の開発・向上を図ることを目的としています。

企業や団体の職業能力開発を支援するため、技能検定の実施を中心に、各種検定、技能振興に関わるイベントや講演会の開催（職業能力開発促進大会、職業能力開発推進者経験交流プラザ等）、認定職業能力開発校に対する指導援助、職業訓練指導員養成に係る講習会（48時間講習）、各種表彰、企業へのものづくりマイスターの派遣による実技指導等の各種支援を実施しています。

第3節 地域の産業ニーズを踏まえた人材の育成

県では、産業政策として、「熊本県産業振興ビジョン2011^(・1)」を平成22年12月に策定し、「選ばれる熊本」を実現するため、5つの重点成長分野^(・2)のフォレスト形成戦略を掲げ、その基本戦略の1つとして、産業人材の強化の推進を位置づけています。また、IoT、AI（人工知能）・ロボットなど新たな情報技術や成長分野、ものづくり分野に対応できる人材の育成を促進し、地域創生人材育成事業を通じて人手不足が深刻な建設分野等の人材の育成を目指します。

*1 熊本県産業振興ビジョン2011

県内の製造業を中心とする産業振興の中長期的な方向性を明らかにするため策定され、10年後の本県産業の目指す未来像として「“選ばれる熊本”を実現するリーディング産業群の形成～くまもとテクノフォレスト・シナジーの誘発～」を掲げています。

これからは、国内だけにとどまらず海外からも常に「選ばれる製品・サービス」、「選ばれる企業」、「選ばれる熊本」であることを目指し、「競争力」を持った、持続可能な社会を支えるリーディング産業群を形成し、「稼げる県」を支える「稼げる産業群」の形成を図ります。

また、将来のリーディング産業群創出のため、今後も成長が見込める重点成長5分野を設定し、重点的な産業振興を行うとともに、産業分野の連携や融合を進め新たな技術革新を目指し、県外及び海外からの収入獲得に取り組みます。

*2 5つの重点成長分野

1 セミコンダクタ関連分野(半導体デバイス、製造・検査装置、材料等)

企業誘致の成功と地域企業の参入による日本有数の半導体関連産業拠点性を活かす分野

2 モビリティ関連分野(自動車、二輪車、鉄道、造船、航空宇宙等の移動体)

エンジンからモーターへの転換への対応を図るとともに、先端分野の航空宇宙も含め更なる産業集積を図る分野

3 クリーン関連分野(環境、新エネルギー、省エネルギー、水資源等)

地球温暖化対策や低炭素社会の実現に向け、ソーラーや環境分野を中心にリーディング産業を育成する分野

4 フード&ライフ関連分野(バイオ、医療、食品、健康サービス等)

本県の主要製造業の一つであり、国民の安心安全への関心や健康志向の高まりを受け、リーディング産業に育成する分野

5 社会・システム関連分野

社会生活の中から生まれる課題(ニーズ)を捉え、内外の技術・サービスをIT技術で融合し、新たな産業集積を形成する分野

1 地域創生人材育成事業

(1) 事業目的

震災離職者の雇用支援、若者の県外流出防止、女性の社会参画及び人材不足分野の人材確保等を目的に、公共職業訓練の枠組みでは実施できない人材育成・確保について関係機関と一体となって取り組みます。

(2) 事業概要

【目標】(H28～H30) 260人の雇用創出、65人の人材育成

ア IT産業人材育成事業

震災離職者やUIJターン・学卒者等を対象に集合研修と雇用の現場実習を併用した訓練等を実施。

イ BPO・コールセンター人材育成事業

女性が活躍する社会における雇用創出として特に主婦層を対象に、セミナーと雇用の現場実習を併用した訓練を実施。

ウ 建設人材育成事業

在職者を対象に、複数の専門工事に係る知識・技能の習得を図り、「多能工」を育成。

(3) 事業期間

平成28～30年度 事業終了

(4) 実施状況

分野・年度	募集人員	応募者数	集合研修 セミナー 受講者数	現場実習 受講者数	雇用創出数
IT分野					
H28(熊本都市圏コース)	10	39	15	13	10
H29(熊本都市圏コース)	20	90	20	20	16
H29(人吉球磨コース)	5	6	2	2	2
H30(キャリアアップ・熊本都市圏コース)	20	57	20	18	17
H30(キャリアアップ・人吉球磨コース)	5	5	3	2	2
H30(スキルアップ研修コース)	10	10	10	—	—
BPO・コールセンター分野					
H28 セミナー	100	95	64	12	12
H29 第1回セミナー	70	63	54	11	9
H29 第2回セミナー	70	85	60	21	19
H29 第3回セミナー	70	76	62	19	17
H30 第1回企業紹介セミナー	100	95	69	29	27
H30 第2回企業紹介セミナー		66	37	11	11
H30 第3回企業紹介セミナー		64	36	9	9
建設分野					
H29	30	25	25	—	—
H30 鉄筋コース	15	3	3	—	—
H30 型枠コース		5	5	—	—
H30 とびコース		2	2	—	—

第3章 技能振興・職業能力の評価・若年技能者の育成

第1節 職業能力評価体制の整備

1 技能検定の実施

(1) 定期試験

技能検定は、労働者の有する技能を一定の基準によって検定し、これを公証する技能の国家検定制度です。労働者の技能習得意欲を増進させるとともに、技能及び職業訓練の成果に対する社会一般の評価を高め、労働者の技能と地位の向上を図り、ひいては産業の発展に寄与することを目的としています。

実技試験及び学科試験ともに合格した者には、合格証書が交付され、「技能士」と称することができます。

技能検定は、130職種あり（令和元年9月現在）、そのうち111職種を都道府県で実施しており、前期（6月～9月）、後期（12月から2月）の年に2回実施されます。

【平成31年度（令和元年度）スケジュール】

区 分	前 期		後 期	
	実技試験	学科試験	実技試験	学科試験
実施公示	3/1		9/2	
受検申請受付	4/3～4/16		10/7～10/18	
期間実施	6/7～9/10	7月から9月までの全国統一日	12/6～R2.2/16	1月から2月までの全国統一日
合格発表日	8/30	10/4	R2.3/13	

3級（金属熱処理職種を除く）の合格発表日

(2) 随時試験（外国人技能実習生対象）

技能実習制度における技能実習生に対する修得された技能等についての認定に活用されるものとして、随時に実施する2級、3級及び基礎級（以下「随時試験」という。）を設定し、実施しています。技能実習2号移行職種は、80職種144作業（令和元年（2019年）5月28日現在）あります。

【（参考）外国人技能実習制度について】

技能実習制度の適正化や拡充を目的とした「外国人の技能実習の適正な実施及び技能実習生の保護に関する法律」が平成29年11月1日に施行されました（公布日は平成28年11月28日。）

この法律により技能実習制度の適正化が図られるとともに、技能実習期間の延長（3年5年（一定の条件あり。）、受入れ人数枠の倍増及び介護職種の追加など技能実習制

度の拡充が行われました。

(技能実習法の主な概要)

技能実習制度の適正

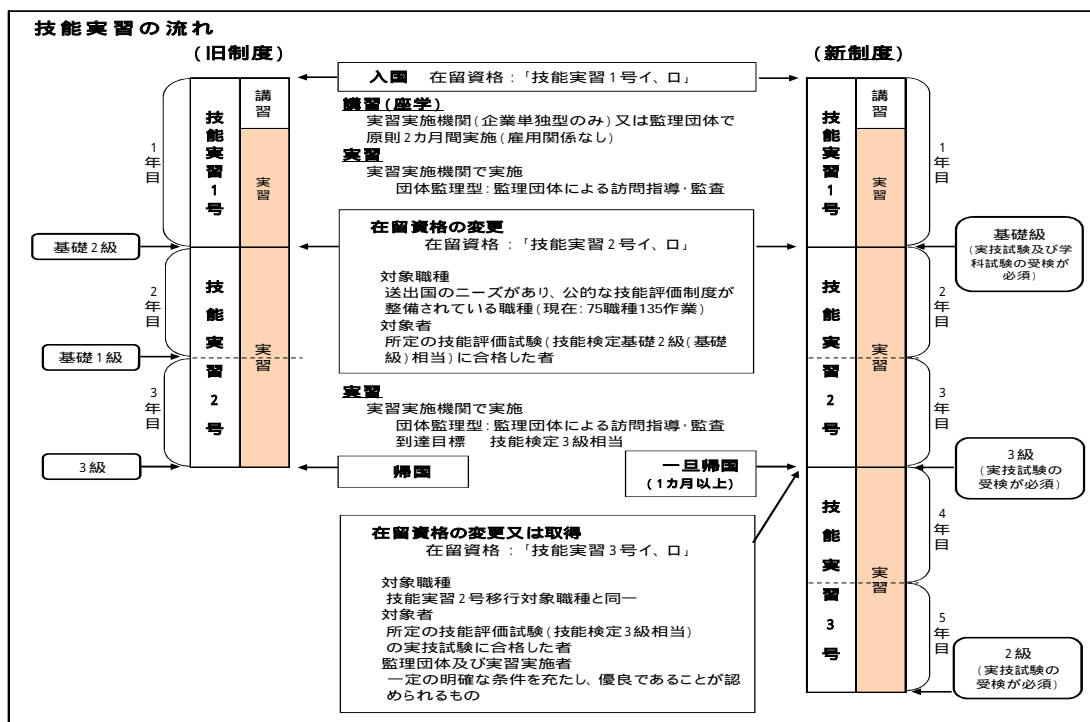
- 監理団体については許可制、実習実施者については届出制とし、技能実習計画は個々に認定制となります。
- 新たな外国人技能実習機構（認可法人）を創設し、監理団体等に報告を求め、実地に検査する等の業務が実施されます。
- 通報・申告窓口、人権侵害行為等に対する罰則等が整備され、実習先変更支援が充実されます。
- 業所管省庁、都道府県等に対し、各種業法等に基づく協力要請等が実施されます。これらの関係行政機関からなる「地域協議会」を設置し、指導監督・連携体制が構築されます。

技能実習制度の拡充

- 優良な監理団体等は実習期間の延長が認められます。（3年間から5年間）
- 優良な監理団体等における受入れ人数枠が拡大されます。
（常勤従業員数に応じた人数枠を倍増（最大5%から最大10%））
- 対象職種が拡大されます。
（介護職種の追加、地域限定・企業単独等の職種の随時追加）

関係法の改正

- 「出入国管理及び難民認定法」(技能実習の在留資格規定) 等関係法が改正されました。



2 技能士の処遇向上対策

技能士処遇向上の一環として、平成5年6月に、県、熊本県職業能力開発協会及び一般社団法人熊本県技能士会連合会の3者協同で「技能士資格手当の標準的処遇基準（案）」を策定し、関係団体等に提示しました。

< 技能士資格手当の標準的処遇基準 >

区 分	月 額	日 額
特級技能士	15,000 円以上	700 円以上
1級、単一等級技能士	10,000 円以上	500 円以上
2級技能士	5,000 円以上	250 円以上
3級技能士	2,000 円以上	100 円以上

3 職業訓練指導員

普通職業訓練を担当する者は、都道府県知事の免許を受ける必要があります。職業訓練指導員免許は、123職種（平成31年4月1日時点）です。

職業訓練指導員免許証の交付

職業訓練指導員試験合格者、職業訓練指導員の講習修了者及びこれらと同等以上の能力を有すると認められる者等の申請に基づき交付しています。

職業訓練指導員の講習（48時間講習）

1級技能検定合格者及び有資格者に対して、職業訓練指導員の免許資格を与えるための講習を行っています。

講習については、昭和54年度まで県で実施してきましたが、昭和55年度から熊本県職業能力開発協会で開催しています。

職業訓練指導員試験の実施

一定の資格要件を満たす者を対象に学科試験を行っています。

第2節 技能振興の推進（技能尊重気運の醸成）

1 技能五輪全国大会

国内の青年技術者の技能レベルの日本一を競うことにより、青年技術者に努力目標を与え、我が国産業の技術水準を高め、更に、技能者の社会的評価を向上させるとともに、大会開催地域の若者に優れた技能に身近に触れる機会を提供する等、技能の重要性、必要性をアピールし、技能尊重気運の醸成に資することを目的に、毎年技能五輪全国大会が開催されています。

出場選手は、予選会を兼ねた技能検定試験等で優秀な成績を収めた者や各技能団体から推薦を受けた選手の中から、熊本県職業能力開発協会が国に推薦し、全国から推薦された選手の中から全国職業能力開発協会が決定します。

令和元年度は、11月に愛知県で開催され、県から7職種に8人が参加し、金賞1名、敢闘賞1名の成績を収めました。

県では、熊本県選手団の結団式の開催や県代表選手のユニフォーム代等の助成を行うことにより、大会への参加を支援しています。

2 障がい者技能競技大会（アビリンピック）

障がい者の職業能力の開発等を促進し、技能労働者として社会に参加する自信と誇りを与えるとともに、広く障がい者に対する社会の理解と認識を高め、その雇用の促進と地位の向上を図ることを目的に、毎年、県大会を開催しています。

県では、県大会で優秀な成績を収めた選手の中から全国障害者技能競技大会「アビリンピック」に県代表選手を推薦するとともに、大会への参加支援のため、練習材料及びユニフォーム代の助成を行っています。

また、令和元年度は愛知県で全国大会が開催され、県から12職種に12人が参加し、金賞1名、銀賞1名、銅賞2名、努力賞1名の成績を収めました。

3 技能グランプリ

年齢に関係なく、特級、1級及び単一等級技能士による「技能日本一」を競う大会で、技能の一層の向上を図るとともに、その地位の向上と技能尊重気運の醸成に資することを目的として、昭和57年から開催されています。

また、平成15年度からは、隔年で開催されており、大会の優勝者には、内閣総理大臣賞、厚生労働大臣賞などが贈られます。

なお、平成30年度の「第30回技能グランプリ」は平成31年3月に兵庫県、滋賀県及び静岡県で開催され、県から6職種に6人が参加しました。

4 技能祭（技能フェア）

技能のすばらしさ、大切さ等をアピールし、技能尊重気運の醸成、技能継承及び技能後継者の確保育成、技能向上及び技能士の社会的地位向上を目的に開催しています。

なお、平成30年度は、4月に「技能フェア in 河内町」として、地域での技能祭を開催しました。

< 「技能フェア i n 河内町」概要 >

主 催：くまもと技能祭準備委員会

((一社)熊本県技能士会連合会、熊本県職業能力開発協会、
熊本市、熊本県)

開催日：平成30年4月15日(日)

会 場：熊本市河内公民館(熊本市西区河内町船津)

内 容：各技能関係団体による作品の展示・製作実演、
ものづくり体験教室等

< 미래の技能士育成事業により、下記の技能フェアを開催 >

技能フェア i n 菊池市

開催日 平成30年6月9日(土)

会 場 菊池市中央公民館、菊池市生涯学習センター

技能フェア i n 上天草市

開催日 平成30年12月8日(土)

会 場 松島総合センター「アロマ」

技能フェア i n 水俣市

開催日 平成31年2月17日(日)

会 場 水俣環境アカデミア

5 職業能力開発促進大会

優秀技能者等への表彰式等を内容として、毎年、県と熊本県職業能力開発協会と(一社)熊本県技能士会連合会が共同で開催しています。

令和元年度は、11月21日(木)に県庁地下大会議室において、県知事表彰・熊本県職業能力開発協会長表彰・熊本県技能士会連合会長表彰等を行いました。

6 優秀技能者等の表彰

(1) 熊本県の表彰制度

優秀技能者、技能尊重推進功労者、認定職業訓練関係功労者及び認定職業訓練関係優良職員等の知事表彰を毎年実施しています。

(2) 国の表彰制度

国においては、人目につきにくい分野にあって多年にわたり業務に精励した方等に対する叙勲、褒章及び職業能力開発関係(認定職業訓練及び技能検定に係る優良事業所、団体及び功労者並びに技能振興に係る優良事業所及び団体)並びに卓越した技能者に対する厚生労働大臣表彰(1)が実施されています。

(1) 卓越した技能者に対する厚生労働大臣表彰

卓越した技能者を「現代の名工」として表彰することにより、広く社会一般に技能尊重の気風を浸透させようとする制度です。

(3) 技能者の認定制度

厚生労働省から委託を受けた中央職業能力開発協会が認定する「高度熟練技能者認定制度」(2) や、(一社) 全国技能士会連合会が認定する「全技連マイスター認定制度 (3)」などがあります。

(2) 高度熟練技能者認定制度

高度な技能を駆使して、高精度・高品質の製品・試作品等を作り出すことができる技能者を認定し、優れた熟練技能を継承する制度です。認定は平成 21 年度で終了していますが、引き続き認定者の活用が進められています。

(3) 全技連マイスター認定制度

技能・ものづくりに優れた実績を持ち、自ら有する技能伝承に関する高い志のもとに後継者への指導に意欲のある技能者を (一社) 全国技能士会連合会が認定し、秀逸技能伝承の推進に寄与する制度です。

第3節 若年技能者の育成

1 みらいの技能士育成ステップ事業

技能士の震災における活躍、技能の社会・生活における機能・貢献、卓越した技能の魅力等について理解を促し、本県の創造的復興を担う技能士の確保・育成を図るため、中学生・高校生を対象とした技能体験等の実施し、技能士の確保を推進します。

また、在職者の高度な技能習得に対する支援や経営者等の経営力強化に取り組むことにより、技能水準の向上や企業経営の健全化を図り、若年技能者の就労継続のモチベーションアップや入職者の確保に繋がります。

(1) 技能士活躍発信事業

中学生や高校生を対象に技能職の職場体験や技能士からの技能の直接指導等を実施することにより、技能士の震災における活躍、技能の社会・生活における機能・貢献、卓越した技能の魅力等について理解を促します。

(2) 技能士人材育成事業

在職者の県外技能競技大会出場に要する経費を支援する技能団体に対して助成することにより、在職者の大会参加を促し、技能向上や企業の中核的人材への成長に繋がります。また、技能検定の事前講習会を実施する技能団体に対して経費を助成することにより、事前講習会の実施を促し、在職者の技能検定受検の増加及び合格率の向上を図り、技能向上やモチベーションアップに繋がります。

2 若年者ものづくり競技大会

職業能力開発施設や工業高等学校等において技能を習得中の若年者（原則20歳以下）に目標を付与し、その技能を向上させることにより若年者の就業促進を図り、併せて若年技能者の裾野の拡大を図ることを目的に、「若年者ものづくり競技大会」が毎年開催されています。

令和元年度は、「第14回若年者ものづくり競技大会」が7月末から8月初旬に福岡県で開催され、本県からは8職種に12人が参加し、銀賞1名、銅賞1名、敢闘賞3名の成績を収めました。

3 若年技能者育成支援等事業

厚生労働省が、熊本県職業能力開発協会と連携して、技能の継承及び“後継者の育成”を図るため「ものづくりマイスター」()を活用したものづくりの魅力を発信するためのイベント開催や、小中学校等の児童生徒を対象としたものづくり体験のほか、企業や工業・農業高校等の若年技能者を育成するための実技指導を実施しています。

()ものづくりマイスター：厚生労働省が認定・登録した、ものづくりに関して優れた技能、経験を有する者。

ものづくりマイスターの対象分野

技能検定の職種及び技能五輪全国大会の競技職種のうち、建設業及び製造業に該当する111職種。

ものづくりマイスターの認定要件

次の3項目すべてに該当する優れた技能、経験を有する者を認定。

- (1) 技能検定の特級、一級、単一等級の技能士またはこれと同等の技能を有していると認め
る者、技能五輪全国大会の成績優秀者（第3位まで）のいずれかに該当する者
- (2) 実務経験が15年間以上ある者
- (3) 技能の継承や後進者の育成に関して意欲を持って活動する意思及び能力がある者

4 若年技能者に対する技能検定受検手数料の減免

技能検定を受検しやすい環境を整備するものとして、平成29年度後期技能検定から、2、3級を受検する35歳未満の実技試験の受検手数料を9,000円減免しています。

（平成30年度技能検定の減免対象者数）

2級 434人（2級受検者全体の68.1%）

3級 1,328人（3級受検者全体の94.7%）

資 料 編 (目 次)

1	県立職業訓練開発施設の入校・修了者数及び就職状況等	38
2	(独)高齢・障害・求職者雇用支援機構熊本支部の修了・就職状況	39
3	在職者訓練の実績	40
4	認定職業訓練校の訓練実績等	41
5	職業能力開発推進者選任事業所数	46
6	優秀技能者等の表彰	46
7	卓越技能者一覧・高度熟練技能者・全技連マイスター一覧	49
8	技能五輪全国大会における本県選手の入賞実績	53
9	全国障害者技能競技大会(アビリンピック)における本県選手の入賞実績	57
1 0	国際大会における本県選手の入賞実績	60
1 1	技能グランプリにおける本県選手の入賞実績	61
1 2	技能検定試験実施状況	63
1 3	職種別技能士数(累計)	68
1 4	外国人技能実習生の技能検定(基礎級及び随時3級)実施状況	71
1 5	職業訓練指導員の状況	75
1 6	熊本県労働審議会	77
1 7	職員の配置状況	79
1 8	県・関係機関一覧	80

巻末資料「県、関係団体による取組み一覧」

1 県立職業能力開発施設の入校・修了者数及び就職状況等

(1) 熊本県立高等技術専門校の入校及び就職状況

入校状況

(単位：人)

年 度	定員	応募者	入校者	応募率	定員充足率
27	50	60	47	120%	94%
28	50	52	35	104%	70%
29	50	55	43	110%	86%
30	50	58	44	116%	88%
31	50	47	37	94%	74%

就職状況

(単位：人)

年 度	修了者数	就職希望者数	就職者数	内 訳		自 営	進学、その他	就職率
				県 内	県 外			
26	37	37	37	31	6	0	0	100.0%
27	43	42	42	38	4	0	1	97.6%
28	33	33	33	20	13	0	0	100.0%
29	28	27	27	21	6	0	1	96.4%
30	35	35	35	35	0	0	0	100.0%

(2) 熊本県立技術短期大学校の入校及び就職状況

入校状況

(単位：人)

年 度	定員	応募者	入校者	応募率	定員充足率
27	100	148	99	148%	99%
28	100	112	85	112%	85%
29	100	118	89	118%	89%
30	100	124	90	124%	90%
31	100	138	87	138%	87%

就職状況

(単位：人)

年 度	修了者数	就職希望者数	就職者数	内 訳		自 営	進学、その他	就職率
				県 内	県 外			
26	93	84	84	45	39	0	9	90.3%
27	89	79	79	44	35	0	10	88.8%
28	95	84	84	61	23	0	9	88.4%
29	75	68	68	49	19	0	7	90.7%
30	76	66	66	46	20	0	10	86.8%

2 (独)高齡・障害・求職者雇用支援機構熊本支部の修了・就職状況

(1) 平成30年度離職者訓練コース別修了・就職状況

(平成30年度内に訓練が修了したコース。平成29年度開講分含む。)

センター名	訓練科名	修了者数(人) (中途就職者含む)	就職者数(人)	就職率	訓練期間
熊 本	溶接加工科	15	14	93.3%	6ヶ月
	機械・CADオペレーション科	46	42	91.3%	
	生産管理サポート科	14	14	100.0%	
	電気設備サービス科	44	40	90.9%	
	制御技術科	5	3	60.0%	
	生産設備保全技術科	20	18	90.0%	
	組込みマイコン技術科	36	33	91.7%	
	住宅リフォーム科	62	61	98.4%	
	福祉住環境サービス科	32	28	87.5%	
	ビル設備サービス科	41	35	85.4%	
	機械加工技術科(企業実習付)	12	12	100.0%	
	電気設備施工科(企業実習付)	2	2	100.0%	
	ビル設備施工科(企業実習付)	6	6	100.0%	
	小計	335	308	91.9%	
荒 尾	機械CAD加工科	56	45	80.4%	6ヶ月
	溶接施工技術科	33	29	87.9%	
	建設機械科	50	47	94.0%	
	設備保全サービス科	10	8	80.0%	
	CADものづくりサポート科	14	12	85.7%	
	ビル管理技術科	61	43	70.5%	
	機械加工技術科(企業実習付)	4	4	100.0%	
小計	228	188	82.5%		
合計		563	496	88.1%	

(2) 年度別修了・就職状況

当該年度内に訓練が修了したコース。(前年度開講分含む。)(単位:人)

年度	センター名	修了者数	就職者数
26	熊本	493	425
	荒尾	213	188
	計	706	613
27	熊本	473	393
	荒尾	251	230
	計	724	623
28	熊本	348	302
	荒尾	231	204
	計	579	506
29	熊本	396	365
	荒尾	183	166
	計	579	531
30	熊本	335	308
	荒尾	228	188
	計	563	496

3 在職者訓練の実績

(1) 施設別延べコース及び受講者数

(単位：人)

		延べコース	定員	受講者
熊本県立高等技術専門学校	平成26年度	6	125	111
	平成27年度	6	125	128
	平成28年度	5	130	144
	平成29年度	5	115	104
	平成30年度	4	115	114
熊本県立技術短期大学校	平成26年度	17	112	4
	平成27年度	17	111	49
	平成28年度	18	124	44
	平成29年度	17	128	47
	平成30年度	10	88	43
(独)高齡・障害・求職者雇用支援機構熊本支部熊本職業能力開発促進センター及び熊本職業能力開発促進センター荒尾訓練センター	平成26年度	130	1,566	857
	平成27年度	114	1,458	959
	平成28年度	95	1,235	866
	平成29年度	125	1,612	1,122
	平成30年度	135	1,799	1,006

4 認定職業訓練校の訓練実績等

(1) 訓練施設別職業訓練の実績

高度職業訓練の専門課程

(単位：人)

区分	職業訓練施設名	訓練科名	H26年度		H27年度		H28年度		H29年度		H30年度	
			当初	修了者	当初	修了者	当初	修了者	当初	修了者	当初	修了者
共同	熊本職業訓練短期大学校	建築科	休校									
		調理技術科										22
	計		0	0	0	0	0	0	0	0	22	21

調理技術科は平成30年度開講

普通職業訓練の普通課程

(単位：人)

区分	職業訓練施設名	訓練科名	H26年度		H27年度		H28年度		H29年度		H30年度		
			当初	修了者	当初	修了者	当初	修了者	当初	修了者	当初	修了者	
単独	上内左官高等職業訓練校	左官タイル施工科	休校										
	熊本職業和裁技術専門学校	和裁科	休校										
	ラ・モード職業訓練校	洋裁科	4	4									
	永野工業能力開発研修センター	左官タイル施工科	休校										
	オオタ左官訓練センター	左官タイル施工科	休校								4	3	4
	計		4	4					4	3	4	4	
共同	上益城建設高等職業訓練校	木造建築科	8	8	8	7	15	15	20	17	27	26	
	八代高等職業訓練校	木造建築科	5	4	8	8	6	5	5	0			
		鉄筋コンクリート施工科											
		左官タイル施工科											
		建築塗装科											
		和裁科											
		木工科											
		計	5	4	8	8	6	5	5	0	0	0	
	五名高等職業訓練校	木造建築科	5	5	4	4	2	2	3	3	3	3	
		左官タイル施工科	3	2	4	4	3	3	2	2	1	1	
		構造物鉄工科											
		計	8	7	8	8	5	5	5	5	4	4	
	熊本市技術専門学院	左官タイル施工科	8	5	9	8	12	10	11	10	17	15	
		鉄筋コンクリート施工科	7	4	4	4	18	12	26	23	11	7	
		建築塗装科	12	12	11	10	12	10	9	8	3	2	
		木造建築科											
		防水施工科	7	7	14	14	14	13	9	9	10	10	
とび科													
屋根施工科		5	3	5	5	6	6	7	7	5	5		
和裁科		4	1	3	3	8	5	5	4	4	3		
造園科										7	6		
	フラワー装飾科									9	6		
	計	43	32	46	44	70	56	67	61	66	54		
熊本合同和裁高等職業訓練校	和裁科	休校											
九州洋裁職業訓練校	洋裁科			3	3	3	3	2	2	2	3		
和裁訓練校シルク・ワーム	和裁科	休校											
人吉球磨能力開発センター	木造建築科	1				3	3	10	6	8	5		
	配管科	2	(1)			1	1	3	3	2	1		
	鉄筋コンクリート施工科									3	3		
	計	3	(1)			4	4	13	9	13	9		
熊本県板金高等職業訓練校	建築板金科	休校											
熊本県建設仕上職業訓練校	防水施工科	8	8	9	9	9	9	5	5	4	4		
	計	75	59(1)	82	79	112	97	117	99	116	100		
	合 計	79	63(1)	82	79	112	97	121	102	120	104		

人吉球磨能力開発センターのH26配管科の修了者(1)は、中途退校しているが、8割以上の出席のため訓練生として計上

高度職業訓練の専門短期課程

(単位:回・人)

区分	職業訓練施設名	訓練科名	H26年度		H27年度		H28年度		H29年度		H30年度	
			回数	人数	回数	人数	回数	人数	回数	人数	回数	人数
共同	熊本市職業訓練センター	調理技能養成科							4	66	4	58
		計	0	0	0	0	0	0	4	66	4	58

普通職業訓練の短期課程

(単位:回・人)

区分	職業訓練施設名	訓練科名	H26年度		H27年度		H28年度		H29年度		H30年度	
			回数	人数	回数	人数	回数	人数	回数	人数	回数	人数
単独	上内左官高等職業訓練校	左官科	休校									
	ボーイ	美容科	10	40	14	113	7	32	18	72	20	108
	(株)エイジェック	製造										
	F A I	理容科	5	38	5	29	5	36	5	17		
		美容科			5	50	5	36	5	19		
		計	5	38	10	79	10	72	10	36	0	0
	計	15	78	24	192	17	104	28	108	22	118	
共同	八代高等職業訓練校	塗装科										
		左官科										
		建設科										
		建築科										
		木工科										
		和裁科										
		情報処理科										
		電気工事科										
		計										
	玉名高等職業訓練校	木造建築科										
		左官タイル施工科										
		計										
	熊本市職業訓練センター	建築科	8	63	8	52	6	29	7	23	4	27
		左官科										
		配管科										
		畳科										
		瓦施工科										
		塗装科	1	5	1	6	1	30	1	17	1	19
		広告美術科										
		インテリアサービス科	2	15	1	5	1	3	1	4	0	0
		板金科	2	19	2	20	2	48	2	14	1	5
		建設科	7	76	6	60	7	76	6	87	2	52
		ガラス施工科										
		電気工事科										
		経営実務科	7	77	7	67	6	42	6	34	6	41
		情報処理科	8	167	9	170	9	146	8	167	7	148
		建築物衛生管理科										
不動産実務科		4	71	4	59	4	47	4	65	4	63	
販売科												
石材科												
経理事務科		4	24	4	19	4	16	4	25	3	28	
防水施工科				1	6	1	21	1	5			
新入社員教育訓練科	1	26	1	36	2	42	2	48	2	41		
土木施工科												
屋根施工科												
介護サービス科	2	40	2	33	2	19	2	23	1	6		
調理技術科	3	78	3	84	3	76						
	計	49	661	49	617	48	595	44	512	31	430	

	職業訓練施設名	訓練科名	H 26年度		H 27年度		H 28年度		H 29年度		H30年度		
			回数	人数	回数	人数	回数	人数	回数	人数	回数	人数	
共同	熊本合同和裁高等職業訓練校	和裁科	休校										
	九州洋裁職業訓練校	洋裁科			3	15	3	15	2	10	1	2	
	熊本県美容技術研修センター	美容科	6	39	8	6	2	4	2	6	2	7	
	エム・オービー・ヘアメイク職業訓練校	美容科	11	43	13	44	8	29	10	29	9	25	
	熊本県自動車整備商工組合技能研修センター	自動車整備科	3	78	4	91	2	74	5	106	3	91	
	和裁訓練校シルク・ワ・ム	着付科	休校										
	人吉球磨能力開発センター	観光サービス科					2	24	0	0	0	0	
		土木施工管理科	1	9	1	11	2	19	2	16	2	20	
		情報処理科	2	64	6	66	4	26	4	59	3	46	
		介護養成科					1	10	0	0	0	0	
		電気工事科	1	5	1	3	2	7	2	8	2	8	
		計	4	78	8	80	11	86	8	83	7	74	
		熊本県総合ビルメンテナンス職業訓練校	ビルクリーニング科	6	84	6	80	6	73	5	60	6	70
		熊本県警備業職業訓練校	セキュリティサービス科			7	141	2	58	3	116	3	126
		熊本県管工事業組合連合会技術研修センター	設備科	9	75	6	42			7	41	5	38
		アートアカデミージャパン	美容科			3	12	4	30	7	65	10	102
		熊本県職業能力開発協会	監督者訓練一科					1	6			0	0
			監督者訓練三科							1	8	0	0
			計					1	6	1	8	0	0
		計											
	合 計												
			88	1,058	107	1,128	87	970	94	1,036	77	965	
			103	1,136	131	1,320	104	1,074	122	1,144	99	1,083	

(2) 訓練科別

高度職業訓練の専門課程

(単位：人)

訓練科名	単 独										共 同													
	H26年度		H27年度		H28年度		H29年度		H30年度		H26年度		H27年度		H28年度		H29年度		H30年度					
	当初	修了者	当初	修了者	当初	修了者	当初	修了者	当初	修了者	当初	修了者	当初	修了者	当初	修了者	当初	修了者	当初	修了者				
建築科																								
調理技術科	\										22	21	\										22	21
合 計	0	0	0	0	0	0	0	0	0	0	22	21	0	0	0	0	0	0	0	0	0	0	22	21

普通職業訓練の普通課程

(単位：人)

訓練科名	単 独										共 同													
	H26年度		H27年度		H28年度		H29年度		H30年度		H26年度		H27年度		H28年度		H29年度		H30年度					
	当初	修了者	当初	修了者	当初	修了者	当初	修了者	当初	修了者	当初	修了者	当初	修了者	当初	修了者	当初	修了者	当初	修了者				
構造物鉄工科																								
和裁科											4	1	3	3	8	5	5	4	4	3				
木工科																								
木造建築科											19	17	20	19	26	25	38	26	38	34				
建築板金科																								
左官タイル施工科							4	3	4	4	11	7	13	12	15	13	13	12	18	16				
配管科											2	(1)			1	1	3	3	2	1				
建築塗装科											12	12	11	10	12	10	9	8	3	2				
鉄筋コンクリート施工科											7	4	4	4	18	12	26	23	14	10				
洋裁科	4	4											3	3	3	3	2	2	2	3				
防水施工科											15	15	23	23	23	22	14	14	14	14				
とび科																								
屋根施工科											5	3	5	5	6	6	7	7	5	5				
造園科	\												\										7	6
フラワー装飾科	\												\										9	6
合 計	4	4	0	0	0	0	4	3	4	4	75	59(1)	82	79	112	97	117	99	116	100				

H26配管科の修了者(1)は、中途退校しているが、8割以上の出席のため訓練生として計上

高度職業訓練の専門短期課程

(単位：人)

訓練科名	単 独					共 同				
	H26年度	H27年度	H28年度	H29年度	H30年度	H26年度	H27年度	H28年度	H29年度	H30年度
調理技能養成科									66	58
合 計	0	0	0	0	0	0	0	0	66	58

普通職業訓練の短期課程

(単位：人)

訓練科名	単 独					共 同				
	H26年度	H27年度	H28年度	H29年度	H30年度	H26年度	H27年度	H28年度	H29年度	H30年度
屋根工事科										
瓦施工科										
広告美術科										
石材科										
和裁科										
木工科										
建築科						63	52	29	23	27
木造建築科										
左官科										
左官タイル施工科										
配管科										
畳科										
塗装科						5	6	30	17	19
インテリアサービス科						15	5	3	4	0
板金科						19	20	48	14	5
建設科						76	60	76	87	52
ガラス施工科										
電気工事科						5	3	7	8	8
洋裁科							15	15	10	2
経営実務科						77	67	42	34	41
情報処理科						231	236	172	226	194
建築物衛生管理科										
不動産実務科						71	59	47	65	63
販売科										
経理事務科						24	19	16	25	28
防水施工科							6	21	5	0
美容科	40	163	68	91	108	82	62	63	100	134
新入社員訓練科						26	36	42	48	41
設備科						75	42		41	38
自動車整備科						78	91	74	106	91
介護サービス科						40	33	19	23	6
調理技術科						78	84	76		
造園科										
着付科										
ビルクリーニング科						84	80	73	60	70
土木施工科						9	11	19	16	20
セキュリティサービス科							141	58	116	126
理容科	38	29	36	17		0				
観光サービス科								24	0	0
介護養成科								10	0	0
監督者訓練一科								6		0
監督者訓練三科									8	0
製造					10					
合 計	78	192	104	108	118	1,058	1,128	970	1,036	965

5 職業能力開発推進者選任事業所数

区分	25年度	26年度	27年度	28年度	29年度
事業所数累計 (新規)	2,030 (76)	2,030 (-)	2,296 (266)	2,653 (357)	2,836 (183)
推進者数累計 (新規)	2,030 (76)	2,030 (-)	2,296 (266)	2,653 (357)	2,836 (183)

職業能力開発推進者とは...従業員の職業能力開発を計画的に企画・実行するための取組みを社内で積極的に推進するキーパーソンのこと。人事・教育訓練等で担当部署の課長などを職業能力開発推進者として選任することが「職業能力開発促進法」第12条で、事業主の努力義務とされています。

6 優秀技能者等の表彰

1 平成30年度の表彰者

(1) 叙勲・褒章

区分	氏名	受章名称	功労内容
春褒章	丹波 秀朗	黄綬褒章	卓越技能(左官)
	神原 一孝	黄綬褒章	卓越技能(生産設備保全工)
秋叙勲	徳島 繁美	瑞宝単光章	技能検定功労
秋褒章	坊野 政典	黄綬褒章	卓越技能(型枠大工)

(2) 厚生労働大臣表彰

氏名・事業所名	表彰内容	所属
浅井 宏	卓越技能者	有限会社お菓子のあさい
落合 三郎	卓越技能者	有限会社落合建装
赤松 章	認定職業訓練関係功労	職業訓練法人 上益城建設職業訓練運営会
山崎 孝一	技能検定関係功労	有限会社コーシン
有限会社 中山工務店	技能振興関係優良事業所	代表取締役 中山 唯和

(3) 熊本県知事表彰

優秀技能者

氏名	職種
明石 豊子	フラワー装飾
伊藤 英治	塗装
内山 裕太郎	造園

氏名	職種
永田 博光	建築大工
松田 和徳	左官
松本 修一	ビルクリーニング

荻 文子	電気工事
下釜 満憲	警備
正海 晃浩	フラワー装飾
曾我 由佳里	警備
田中 賢市	型枠施工
友口 嗣信	調理(西洋料理)
中嶋 一樹	機械保全

松本 博芳	造園
山部 政典	木製建具
横田 公明	電気工事
吉岡 敏数	建築板金
吉村 幸晴	調理(日本料理)
米田 旨臣	鉄筋施工

認定職業訓練関係功労者

氏 名	所 属
田中 一成	熊本県塗装防水仕上業協同組合

認定職業訓練関係優良職員（指導者）

氏 名	所 属
勝矢 直司	一般社団法人 熊本県ビルメンテナンス協会
亀川 二人	職業訓練法人 上益城建設職業訓練運営会
平迫 裕治	一般社団法人 熊本県警備業協会

認定職業訓練関係優良職員（教務職員）

氏 名	所 属
矢ヶ部 良一	職業訓練法人 熊本市職業訓練センター

技能尊重推進功労者

（処遇向上）

事業所名	代表者名
有限会社川崎木工	代表取締役 川崎 浩

（技能競技大会）

功労者名	大会名	職 種
三野 大輝	若年者ものづくり全国大会	機械製図(CAD)
竹下 峻史	若年者ものづくり全国大会	旋盤
川口 諒祐	若年者ものづくり全国大会	建築大工
内田 祐汰	若年者ものづくり全国大会	建築大工
井手 恵理華	技能五輪全国大会	洋裁
江頭 勇大	技能五輪全国大会	西洋料理
宮崎 裕史	アビリンピック	木工
北里 唯誠	アビリンピック	製品パッキング
前田 章江	アビリンピック	縫製

高 奈津美	電気工事技能競技全国大会	電気工事
末吉 真也	技能グランプリ	かわらぶき
亀井 喜三郎	技能グランプリ	畳製作

7 卓越技能者一覧・高度熟練技能者・全技連マイスター一覧

(1) 卓越技能者（現代の名工）

受章年度	氏名	職種
S44	川口 幸喜	建築大工
	村上 金蔵	線路職
S47	山本 一郎	広告美術工
S48	西山 新助	宮大工
S49	近藤 利治	鉄ぎ装工
S50	永野 克己	左官
S51	松本 一雄	広告美術工
S52	淋 豊嘉	杜氏
S54	上内 卓	左官
S55	正木 三郎	写真師
S58	勝田 実	金属溶接工
S60	原田 邦之	写真技師
S61	広吉 秀澄	半導体製品製造工
S62	塘田 重行	和服仕立職
S63	高野 猛	建築大工
H1	森 定	和服仕立職
H2	田邊 恒雄	象嵌職
H3	三津家敏幸	金型製作工
H4	三角 金蔵	和服仕立職
	上村 金次	建築鉄筋工
H5	隈部 壽秋	和服仕立職
	内田 照雄	造園工
H6	中野 武則	コンクリートわく組工
	串部 静也	ガラス切断工
H7	上田 幸安	建築大工
	永田 富浩	味そ・しょう油製造工
H8	佐藤 茂	建築鉄筋工
	高木 正光	左官
H9	嶋田 榮子	和服仕立職
	安田 亨	コンクリートわく組工
H10	佐々木カヨ	和服仕立職
H11	野田 末光	コンクリートわく組工
	川崎 健二	木製建具製造工
H12	北原 亀子	和服仕立職
	太田 正弘	左官
	宮本 義雄	建築塗装工
H13	福山 昭典	建築大工
	倉崎 保則	畳工
	上田 一男	建築板金工
H14	松本 孝幸	半導体製造装置製作工
	渡部 雅治	和服仕立職
H15	中島 尚子	フラワー装飾師
H16	野田 承喬	表具師
H17	陳内 敏之	建築大工
H18	草西 武夫	コンクリートわく組工
	斉藤 隆士	中華料理人
H19	石崎 禎一	建築板金工
	古賀 茂好	アーク溶接工
	早井 武宣	左官
H20	竹本 恵子	和服仕立職
	小細工武義	コンクリートわく組工

受章年度	氏名	職 種
H 2 1	山本 勝義	建築大工
H 2 2	越猪 正高	左官
H 2 3	佐々木 義行	表具師
H 2 4	米村 利男	塗装仕上工
	高 美智子	和服仕立職
H 2 5	小林 正博	日本料理調理人
H 2 6	高木 篤	木工建具製造工
	神原 一考	半導体付帯設備製造工
	石岡万亀子	フラワー装飾師
	徳永 功	西洋料理調理人
H 2 7	坂口 敏之	アーク溶接工
	岩本 孝司	電気機械器具保守員
	脇宮 盛久	日本料理調理人
	合志 精弥	表具師
H 2 8	丹波 秀朗	左官
H 2 9	坊野 政典	型枠大工
H 3 0	浅井 茂宏	和生菓子製造工
	落合 三郎	塗装仕上工

(2) 高度熟練技能者

認定年度	氏名	職 種	所属企業名(当時)
H10	小川 茂幸	金型製作	ネクサス株式会社
	早川 智信	金型製作	櫻井精技株式会社
	村田 保雄	機械加工	株式会社九州エフ・シー・シー
	三津家敏幸	金型製作	九州日本電気株式会社
	今村 修一	金型製作	有限会社今村製作所
	平嶋 辰巳	金型製作	有限会社平嶋金型製作所
	山口 輝志	機械加工	有限会社新輝工業
H11	服崎 節男	溶接	西田 鉄 工株式会社
	高崎 重美	金型製作	有限会社平嶋金型製作所
	東 孝史	金型製作	有限会社榮真
	桂 一光	金型製作	有限会社栄興産業
	守田 修一	金型製作	ネクサス株式会社
H12	水田 育朗	金型製作	株式会社名古屋精密金型
	田中 三郎	機械加工	日立造船ディーゼルアンドエンジニアリング株式会社
	古賀 茂好	溶接	株式会社有明製作所
	岩岡 博文	金型製作	熊本日本電気株式会社
	横尾 琢己	機械加工	オムロン熊本株式会社
	西村 吉郎	機械加工	九州松下電器株式会社
	井上 広伸	機械加工	富士精工株式会社
	渡辺 淳	仕上げ (一般機械器具製造関係)	井関農機株式会社
	出田 静男	溶接	株式会社城南鉄工所
	H13	栗栖 明	金型製作
竹地 勝治		鋳造用模型製作	有限会社アイワ
徳丸 信昭		機械加工	新光鋳業機械株式会社
奥村 洋祐		機械加工	富士精工株式会社
安藤 重義		仕上げ (一般機械器具製造関係)	日立造船ディーゼルアンドエンジニアリング株式会社

認定年度	氏名		所属企業名(当時)
H14	上野 良一	仕上げ (民生用電気製品製造関係)	パナソニックコミュニケーションズ株式会社
	大田黒鉄雄	機械加工	熊本県立技術短期大学校
	坂口 敏之	機械加工	西田鉄工株式会社
	雪田 勝也	めっき	緒方工業株式会社
	中岡 勉	金型製作	株式会社辻本金型製作所
H15	上田 裕二	生産加工機械整備	九州日本電気株式会社
	宮野眞寿雄	生産加工機械整備	パナソニックコミュニケーションズ株式会社
	緒方 勇	製缶・配管	熊本県職業能力開発協会
	坂口 誠二	機械加工	櫻井精技株式会社
	中村 栄三	機械加工	富士精工株式会社
	豊田 稔	めっき	緒方工業株式会社
H16	加藤 正	機械加工	パナソニックコミュニケーションズ株式会社
	上田 初男	生産加工機械整備	九州日本電気株式会社
	嶋田 陽介	機械加工	学校法人君が淵学園 崇城大学
H17	宮本千代治	工作機械整備	パナソニックコミュニケーションズ株式会社
	磧 朝之	生産加工機械整備	九州日本電気株式会社
	渡辺 淳	機械加工	北岡板金工業
H19	今村 茂一	機械加工	富士精工株式会社
	岡本 敏彦	仕上げ	パナソニックコミュニケーションズ株式会社
	松本 孝幸	生産加工機械整備	株式会社ルネサス九州セミコンダクタ
H20	上田 芳久	機械加工	日精電子株式会社

(3) 全技連マイスター

認定年度	氏名		所属企業名(当時)
H16	小林 正博	調理・日本料理	日本料理正舟
H17	米村 利男	塗装	有限会社米村塗装
H18	品川 正三	和裁	有限会社品川和裁
	越猪 正高	左官	有限会社越猪工業
	石岡万亀子	フラワー装飾	有限会社花織部
H19	坂本 廣	調理・日本料理	黒川温泉 湯峡の響 優彩
	蒼 和弘	かわらぶき	つぼみ瓦工業合資会社
H20	増永 洋	かわらぶき	合資会社増永瓦工業所
H21	脇宮 盛久	調理・日本料理	熊本ホテルキャッスル
	落合 三郎	塗装	有限会社落合建装
	高 美智子	和裁	こう和裁研究所
H22	畦池 晶治	日本料理	熊本グランドホテル佳松園
	國實 尚美	フラワー装飾	国実フラワーデザイン教室
	徳永 功	西洋料理	株式会社熊本全日空ホテルニュースカイ
H23	中村 隆	鉄筋施工	株式会社中村鉄筋工業
	隈本 妙子	フラワー装飾	くまもとたえこフラワーデザイン教室
	那須 正美	日本料理	八代グランドホテル
	村田 安利	防水施工	株式会社トップ
H24	東 平和	かわらぶき	有限会社東瓦工業
	浅井 茂広	菓子製造	有限会社お菓子のあさい
H25	江良 正幸	日本料理	食奏万琳
	高岡 辰生	パン製造	高岡製パン
	河瀬 さち	フラワー装飾	さちフラワーデザインルーム
	永尾 明	ガラス施工	有限会社永尾硝子
H26	木下 顕	塗装	株式会社静岡塗装組
	村田 政文	西洋料理	三井ガーデンホテル熊本
	吉田 和生	造園	和晃造園
H27	上野 賢三	西洋料理	株式会社ニュースカイホテル
	赤松 章	建築大工	赤松建設
	丹波 信二	とび	株式会社丹波建設
	松本 智志	左官	株式会社智建
H28	魚返 倫央	表装	魚返豊州堂
	中山 唯和	型枠施工	有限会社中山工務店
	松本 健二	建築板金	松本板金工業株式会社
H29	堤 公一	菓子製造	有限会社大盛堂
	工藤 光明	配管	工藤設備工業株式会社
	泉 哲郎	西洋料理	ザ・ニューホテル熊本
	坂野 一久	日本料理	八代グランドホテル
	丹波 秀朗	左官	丹波工業
H30	村川 辰巳	造園	有限会社むらかわ造園
	倉寄 勝也	畳製造業	株式会社倉崎
	河上 芳信	菓子製造	株式会社お菓子の香梅
	林田 久矢	調理(日本料理)	株式会社出雲総業八代ホワイトパレス
R1	杉山 晃二	調理(西洋料理)	ホテル熊本テルサ
	西村 栄敏	造園	有限会社西村造園
	山本さち子	フラワー装飾	花デザインスタジオフルール

8 技能五輪全国大会における本県選手の入賞実績

開催年	大会回数	競技職種	成績	氏名	所属事業所(当時)
1965年(S40)	第3回大会	建具	第2位	小川 猛	黒木建具店
		建築大工	第4位	多賀 勝丸	熊友会
1966年(S41)	第4回大会	洋服	第4位	赤星 豊	(合)泉洋服店
1967年(S42)	第5回大会	建具	第5位	小川 孝一	(合)黒木建具製作所
1969年(S44)	第7回大会	左官	第1位	野村 豊	上内工業所
1970年(S45)	第8回大会	左官	第4位	山下 剛	上内工業所
		左官	第5位	山田 雪信	有限会社廬原工業所
1972年(S47)	第10回大会	左官	第2位	松山 春任	上内工業株式会社
		左官	第4位	緒方 嘉春	上内工業株式会社
1973年(S48)	第11回大会	建築大工	第4位	尾方 洋一	有限会社清田建設
		左官	第1位	緒方 嘉春	上内工業株式会社
		左官	第2位	岸森 清隆	上内工業株式会社
		左官	第4位	瀧 安信	有限会社永野工業
1974年(S49)	第12回大会	左官	第1位	瀧 安信	有限会社永野工業
		左官	第2位	迫川 春雄	有限会社永野工業
		左官	第3位	清田喜美夫	上内工業株式会社
1975年(S50)	第13回大会	左官	第2位	成松 徳雄	上内工業株式会社
		左官	第5位	坂崎 晴光	上内工業株式会社
1976年(S51)	第14回大会	配管	第5位	豊永 和美	九州電気工事株式会社牛深営業所
		左官	第1位	成松 徳雄	上内工業株式会社
		左官	第3位	鶴田 幸一	上内工業株式会社
1977年(S52)	第15回大会	配管	第3位	豊永 和美	九州電気工事株式会社牛深営業所
		左官	第2位	井上 浩三	有限会社西野工業
		左官	第3位	川口 達二	上内工業株式会社
		左官	"	鶴口 誠二	高土工業所
1978年(S53)	第16回大会	配管	第3位	岡本 起正	九州電気工事株式会社人吉営業所
		左官	第2位	岡部 六男	上内工業株式会社
		左官	第4位	尾方 誠	有限会社西野工業
1979年(S54)	第17回大会	左官	第1位	岡部 六男	上内工業株式会社
		左官	第2位	尾方 誠	有限会社西野工業
1981年(S56)	第19回大会	左官	第1位	市原 孝昭	上内工業株式会社
		左官	第4位	舟戸 一夫	有限会社高土組
		建築大工	第5位	大森 清春	大森工務店
1982年(S57)	第20回大会	左官	第2位	吉原 学	有限会社山根工業所
1983年(S58)	第21回大会	左官	第1位	挾士 秀平	上内工業株式会社
		左官	第2位	岡 明	上内工業株式会社
1984年(S59)	第22回大会	左官	第1位	丹波 秀朗	上内工業株式会社
1985年(S60)	第23回大会	左官	第5位	山内 輝夫	上内工業株式会社
1986年(S61)	第24回大会	左官	第2位	永木 繁	上内工業株式会社
1990年(H 2)	第28回大会	左官	第3位	松見 優治	上内工業株式会社
1992年(H 4)	第30回大会	左官	第1位	村崎 吉満	上内工業株式会社
1997年(H 9)	第35回大会	左官	第3位	中村雄一郎	上内工業株式会社
1998年(H10)	第36回大会	左官	敢闘賞	深山 賢一	熊本職業訓練短期大学校
1999年(H11)	第37回大会	左官	第3位	深山 賢一	熊本職業訓練短期大学校
		左官	敢闘賞	山村 晃	有限会社仲山工業
2000年(H12)	第38回大会	左官	第2位	中原 直之	上内工業株式会社
		左官	第3位	姫野 勝成	株式会社オオタ
		左官	敢闘賞	増村 和明	熊本職業訓練短期大学校
2001年(H13)	第39回大会	和裁	第1位	岡村 奈央	有限会社品川和裁
		和裁	敢闘賞	井上亜里紗	有限会社上田和裁技術研究所
		美容	第3位	富永 亜矢	有限会社見崎美容室
		日本料理	第3位	石川 伸吾	株式会社熊本ホテルキャッスル
		左官	敢闘賞	中村 好孝	熊本職業訓練短期大学校

開催年	大会回数	競技職種	成績	氏名	所属事業所(当時)
2002年(H14)	第40回大会	タイル張り	金賞	高木 啓介	株式会社白陶社
		タイル張り	敢闘賞	山本 真也	有限会社ヤマモトタイル工業
		洋菓子製造	金賞	宮崎 理恵	有限会社メゾン・ド・キタガワ
		洋菓子製造	銀賞	靄田 都	株式会社アントルメ菓樹
		洋菓子製造	銅賞	森 沙耶佳	カトルズジュイエ
		西洋料理	金賞	松下 尚志	株式会社ニュースカイホテル
		西洋料理	銀賞	木場 早紀	常磐家政調理師専門学校
		西洋料理	敢闘賞	柏尾 友美	常磐家政調理師専門学校
		西洋料理	敢闘賞	岩本 正夫	株式会社ニュースカイホテル
		西洋料理	敢闘賞	瀬本 和隆	株式会社ニュースカイホテル
		和 裁	金賞	井上亜里紗	有限会社上田和裁技術研究所
		和 裁	銀賞	東 麻矢	有限会社上田和裁技術研究所
		和 裁	銅賞	岡村 奈央	有限会社品川和裁
		和 裁	敢闘賞	荒木 菜々	有限会社上田和裁技術研究所
		日本料理	金賞	浦津 祐也	有限会社萩原商事「水前寺田吾作」
		日本料理	銅賞	宮崎 隆生	優彩
		日本料理	敢闘賞	西首健一郎	創作料理和久田
		電 工	銀賞	山本 隆之	株式会社関電工九州支店
		左 官	銀賞	平金 和明	株式会社オオタ
		左 官	銅賞	堤 桂一郎	上嶋工業
		左 官	銅賞	嶋津 勇哉	有限会社越猪工業
		建築大工	銀賞	日野 泰宏	有限会社島崎工務店
		建築大工	敢闘賞	楠元 陽	有限会社太陽工務店
		理 容	銀賞	岡崎 真衣	イトワール
		理 容	銅賞	平野 貴紀	ヘアサロン・ヒラノ
		理 容	銅賞	高岸 勲	カットイン・ピエール
		理 容	敢闘賞	平田 光政	理容タカノ
		配 管	銅賞	金子 寛	長神設備株式会社
		配 管	敢闘賞	上一 隆弘	岩本設備工業株式会社
		配 管	敢闘賞	井原 正博	上村電業有限会社
		フラワー装飾	銅賞	西田めぐみ	熊本県立第一高等学校
		フラワー装飾	敢闘賞	塚本 梨沙	有限会社フレンドフラワー
		美 容	銅賞	伊藤 章史	(資)テイク美容室
		美 容	敢闘賞	小出ゆかり	有限会社サロンド菊池
		洋 裁	銅賞	馬越脇理恵	和洋学園専門学校
		洋 裁	銅賞	黒木 裕佳	ヒロ・デザイン専門学校
		洋 裁	敢闘賞	田口 光美	和洋学園専門学校
		造 園 (2人1組)	銅賞	川口 竜太	有限会社大嶋造園
				堀井 啓介	清和園
			敢闘賞	池田 昌士	株式会社総合緑地
				山本 夏生	日本緑化専門学校
			敢闘賞	山戸 祐輔	有限会社三共緑地建設
				上村 雄介	日本緑化専門学校
			敢闘賞	池端 潔	伊勢造園建設株式会社
				浦野 幸裕	株式会社皆楽園
			敢闘賞	萬谷 一史	伊勢造園建設株式会社
				伊藤 潤	株式会社サン・グリーン
		メカトロニクス (2人1組)	敢闘賞	田中 洋佑	熊本県立技術短期大学校
				大和 貴栄	熊本県立技術短期大学校
			敢闘賞	矢田 陽子	熊本県立技術短期大学校
				山道 藍子	熊本県立技術短期大学校
		広告美術	敢闘賞	三浦圭之郎	有限会社マツナガ工房

開催年	大会回数	競技職種	成績	氏名	所属事業所(当時)
2003年(H15)	第41回大会	和 裁	金 賞	上村 絵美	有限会社上田和裁技術研究所
		洋 裁	銀 賞	黒木 裕佳	ヒロ・デザイン専門学校
		洋 裁	敢闘賞	田口 光実	和洋学園専門学校
		洋 裁	敢闘賞	丹邊 蘭	和洋学園専門学校
		造 園	銀 賞	浦野 幸裕	株式会社皆楽園
		造 園	銅 賞	徳永 瞳	和晃造園
		造 園	敢闘賞	池端 潔	伊勢造園建設株式会社
		左 官	銅 賞	嶋津 勇哉	有限会社越猪工業
		左 官	敢闘賞	齊藤 健太	株式会社カワゴエ
		西洋料理	銅 賞	岩本 正夫	株式会社ニュースカイホテル
		西洋料理	敢闘賞	加藤 誠佑	株式会社福裳
		メカトロニクス (2人1組)	敢闘賞	有田 圭良	熊本県立技術短期大学校
				田原 友和	熊本県立技術短期大学校
		建築大工	敢闘賞	日野 泰宏	有限会社島崎工務店
		理 容	敢闘賞	中村 義見	ヘアサロン春木
		日本料理	敢闘賞	松木 正行	株式会社熊本ホテルキャッスル
日本料理	敢闘賞	今村 祐規	創作料理和久田		
2004年(H16)	第42回大会	配 管	敢闘賞	岩崎 晃士	熊本県立熊本高等技術訓練校
		理 容	敢闘賞	熊谷 浩二	理容 タカノ
2005年(H17)	第43回大会	洋 裁	銀 賞	田畑 敏子	ヒロ・デザイン専門学校
		日本料理	銅 賞	小林 政貴	株式会社菊池観光ホテル
		配 管	敢闘賞	岩崎 晃士	株式会社栄宏設備工業
		配 管	敢闘賞	金橋 二輝	熊本県立熊本高等技術訓練校
		洋 裁	敢闘賞	津崎 真由	ヒロ・デザイン専門学校
		和 裁	敢闘賞	田崎 喜美	有限会社品川和裁
2006年(H18)	第44回大会	和 裁	敢闘賞	寺本 尚子	有限会社上田和裁技術研究所
		配 管	銅 賞	丸山 史郎	熊本県立熊本高等技術訓練校
		配 管	敢闘賞	松村 裕一	熊本県立熊本高等技術訓練校
		左 官	銅 賞	田上 隼人	田上工業
		左 官	銅 賞	福田 祐一郎	熊本職業訓練短期大学校 有限会社越猪工業
		建 具	銀 賞	山口 翔平	株式会社ナスク
		フラワー装飾	敢闘賞	松尾 桂子	有限会社花織部
		洋 裁	銀 賞	田畑 敏子	ヒロ・デザイン専門学校
		洋 裁	銀 賞	津崎 真由	ヒロ・デザイン専門学校
		和 裁	敢闘賞	池尾 みさと	有限会社品川和裁
		日本料理	敢闘賞	松木 正行	株式会社熊本ホテルキャッスル
		情報ネットワーク施工	敢闘賞	小山 泰志	西日本システム建設株式会社
		2007年(H19)	第45回大会	和 裁	銀 賞
配 管	銅 賞			大石 洋介	熊本県立熊本高等技術訓練校
配 管	敢闘賞			田中 智也	工藤設備工業株式会社
左 官	銅 賞			荒木 新二	熊本職業訓練短期大学校 株式会社緒方建設工業
左 官	敢闘賞			田上 隼人	田上工業
洋 裁	銅 賞			松川 紘子	和洋学園専門学校
日本料理	敢闘賞			森本 智哉	株式会社菊池観光ホテル
2008年(H20)	第46回大会	和 裁	銀 賞	寺野 章子	有限会社上田和裁技術研究所
		和 裁	敢闘賞	池尾 みさと	有限会社品川和裁
		左 官	金 賞	荒木 新二	熊本職業訓練短期大学校 株式会社緒方建設工業
		フラワー装飾	敢闘賞	松田 麻美	有限会社九州花房
2009年(H21)	第47回大会	日本料理	銀 賞	栗原 三喜也	菊池国際ホテル笹乃家
		フラワー装飾	銅 賞	野口 ・里	熊本県立農業大学校
		日本料理	銅 賞	本郷 慶隆	正舟株式会社
		配 管	敢闘賞	穴井 宏明	熊本県立熊本高等技術訓練校

開催年	大会回数	競技職種	成績	氏名	所属事業所(当時)
2010年(H22)	第48回大会	洋裁	銅賞	北原 優紀	ヒロ・デザイン専門学校
		洋裁	敢闘賞	古閑 瑞葉	和洋学園専門学校
		フラワー装飾	敢闘賞	野口 ・里	熊本県立農業大学校
		日本料理	敢闘賞	今村 秀和	株式会社ホテルキャッスル
2011年(H23)	第49回大会	洋裁	銅賞	古賀 瑞葉	和洋学園専門学校
2012年(H24)	第50回大会	洋裁	銅賞	古賀 瑞葉	和洋学園専門学校
		洋裁	敢闘賞	上中 麻見	和洋学園専門学校
		フラワー装飾	敢闘賞	正海 友莉花	株式会社さくらフローリスト
2013年(H25)	第51回大会	電工	銀賞	瀬戸 一輝	株式会社九電工
		洋裁	金賞	上中 麻見	和洋学園専門学校
		洋裁	銀賞	古賀 瑞葉	和洋学園専門学校
		和裁	銅賞	後藤 梨沙	有限会社品川和裁
2014年(H26)	第52回大会	電工	金賞	瀬戸 一輝	株式会社九電工
		フラワー装飾	銀賞	濱田 彩花	有限会社セルモ花一
2015年(H27)	第53回大会	建具	銀賞	竹中 智弥	株式会社ナスク
		電工	銅賞	小川 賢哉	株式会社九電工
2016年(H28)	第54回大会	建具	金賞	古見 秀嗣	株式会社ナスク
		電工	銀賞	小川 賢哉	株式会社九電工
		電工	銅賞	土屋 翔太	株式会社九電工
		洋裁	敢闘賞	井手 恵理華	和洋学園専門学校
		洋裁	銀賞	井手 恵理華	和洋学園専門学校
2017年(H29)	第55回大会	フラワー装飾	銅賞	小玉 喜恵	株式会社花織部
		電工	敢闘賞	土屋 翔太	株式会社九電工
		家具	敢闘賞	杉村 達哉	株式会社装備 熊本工場
		家具	敢闘賞	池田 一洋	株式会社装備 熊本工場
		洋裁	敢闘賞	井手 恵理華	和洋学園専門学校
2018年(H30)	第56回大会	西洋料理	敢闘賞	江頭 勇大	A N Aクラウンプラザホテル 熊本ニユースカイ
		洋裁	敢闘賞	井手 恵理華	和洋学園専門学校
2019年(R1)	第57回大会	洋裁	金賞	井手 恵理華	和洋学園専門学校
		フラワー装飾	敢闘賞	高沢 翔汰	株式会社花織部

入賞者累計：186人

左官	造園	和裁	配管	建築大工	西洋料理	日本料理	メカトロニクス	情報ネットワーク施工	洋裁
50	13	14	14	6	8	12	6	1	22
理容	美容	洋菓子製造	建具	タイル張り	フラワー装飾	電工	広告美術	洋服	家具
6	3	3	5	2	10	7	1	1	2

9 全国障害者技能競技大会(アビリンピック)における本県選手の入賞実績

開催年	大会回数	競技職種	成績	氏名	所属事業所(当時)
1973年(S48)	第2回大会	和裁	金賞	広瀬チズ子	森和裁研究所
		建具	銀賞	日笠山精	吉田建具店
		木工塗装	銅賞	鎌田広大	太洋工業株式会社
		広告美術	銀賞	橋口文憲	合資会社コンパス社
1974年(S49)	第3回大会	洋服	銀賞	双原好和	藤本洋服店
		写真植字	金賞	上野能子	コロニー印刷
		写真植字	銀賞	浜田磨美子	コロニー印刷
		広告美術	金賞	橋口文憲	合資会社コンパス社
1975年(S50)	第4回大会	洋服	銅賞	双原好和	藤本洋服店
		和裁	努力賞	吉岡和代	杉浦和裁研究所
		和文タイプ	努力賞	鋼鉄綾子	コロニー印刷
1976年(S51)	第5回大会	写真植字	銅賞	堀瑞代	コロニー印刷
1977年(S52)	第6回大会	和裁	努力賞	山崎美智子	森和裁研究所
1978年(S53)	第7回大会	和裁	金賞	山崎美智子	森和裁研究所
		写真植字	銀賞	右田恵美子	合資会社下田印刷
1979年(S54)	第8回大会	洋服	努力賞	田口博江	株式会社鶴屋ソーイング
		和裁	努力賞	大田智江見	有限会社上田和裁技術研究所
		写真植字	努力賞	古内久子	コロニー印刷
1980年(S55)	第9回大会	洋服	努力賞	藤本正義	有限会社高本オーダーソーイング
		洋服	銀賞	双原好和	藤本洋服店
		洋服	努力賞	永野富代	自営
		洋服	銅賞	市原禎子	自営
		洋服	努力賞	白坂禎子	白鳩園
		写真植字	銀賞	垣下辰次郎	合資会社緒方印刷所
		写真植字	銅賞	浜田磨美子	コロニー印刷
		木工塗装	銀賞	岩橋富男	内外工業株式会社
1982年(S57)	第10回大会	毛糸編物	銅賞	岩本良子	白鳩園
		洋服	銅賞	藤本正義	有限会社高本オーダーソーイング
1983年(S58)	第11回大会	洋服	金賞	双原好和	藤本洋服店
1984年(S59)	第12回大会	洋服	銀賞	藤本正義	有限会社高本オーダーソーイング
		洋服	努力賞	木戸口一臣	白鳩園
		写真植字	銅賞	福井真司	コロニー印刷
1986年(S61)	第13回大会	洋服	金賞	藤本正義	有限会社高本オーダーソーイング
		和裁	金賞	大田智江見	自営
		洋服	技能賞	松岡清香	自営
1987年(S62)	第14回大会	洋服	銀賞	田端義彦	熊本授産場
		写真植字	技能賞	西村初代	コロニー印刷
1988年(S63)	第15回大会	和裁	技能賞	倉永百合子	奈須和裁研究所
		洋服	銀賞	田端義彦	熊本授産場
		洋服	金賞	木戸口一臣	白鳩園
1989年(H元)	第16回大会	和裁	技能賞	倉永百合子	自営
		洋服	金賞	田端義彦	熊本授産場
		洋服	銀賞	大川博子	自営
1990年(H 2)	第17回大会	和裁	金賞	後藤千代美	有限会社上田和裁技術研究所
		洋服	銅賞	馬場明治	自営
1992年(H 4)	第18回大会	洋服	銅賞	馬場明治	自営
		洋服	銅賞	大川博子	自営
1993年(H 5)	第19回大会	洋服	金賞	馬場明治	自営
		洋服	銅賞	大川博子	自営
1994年(H 6)	第20回大会	和裁	銀賞	長濱百代	森和裁研究所
1996年(H 8)	第21回大会	洋服	銀賞	大川博子	自営

開催年	大会回数	競技職種	成績	氏名	所属事業所(当時)
1997年(H9)	第22回大会	和 裁	銅 賞	生川 真里	有限会社上田和裁技術研究所
		洋 裁	銀 賞	大川 博子	自営
		日本語ワープロ	銅 賞	牧本 佳子	株式会社ミヤデン
1998年(H10)	第23回大会	洋 裁	銅 賞	大川 博子	自営
		日本語ワープロ	金 賞	牧本 佳子	株式会社ミヤデン
1999年(H11)	第24回大会	洋 裁	銅 賞	大川 博子	自営
		日本語ワープロ	銅 賞	坂田由香里	熊本県コロニー協会
2002年(H14)	第26回大会	洋 裁	金 賞	田端 義彦	社会福祉法人熊本市社会福祉協会 熊本授産場
		洋 服	金 賞	山口 道人	山口洋服店
		和 裁	金 賞	渡並 裕子	有限会社佐々木和裁研究所
		パソコン操作	金 賞	小川祐一郎	熊本県立盲学校
		義 肢	金 賞	中村 哲也	株式会社徳田義肢製作所
		喫茶サービス	金 賞	高松 幸代	社会福祉法人菊陽会 熊本菊陽学園
		電子機器組立	銀 賞	村上 裕幸	九州松下電器株式会社 テレコム事業部菊水工場
		歯 科 技 工	銀 賞	末川 孝浩	株式会社九歯研
		表 計 算	銀 賞	服部 和秀	ソニーセミコンダクタ九州株式会社
		ホームページ	銀 賞	下川 龍次	NPO法人イーアンザイレン
		木 工	銀 賞	本田 哲郎	障害者共同作業所 手作り工房「カサ・チコ」
		洋 裁	銅 賞	上原美恵子	和洋ソーイング
		パソコン操作	銅 賞	吉永 円	熊本県立盲学校
		義 肢	銅 賞	藤原 勇	株式会社徳田義肢製作所
		ワート・フットセッサ (一般部門)	銅 賞	坂田由香里	社会福祉法人熊本県コロニー協会 熊本福祉工場
		ワート・フットセッサ (視覚障害部門)	銅 賞	原崎 祐介	熊本高等技術訓練校 身体障害者ソフトウェア開発訓練センター
			銅 賞	橋 寛子	熊本県立盲学校
			銅 賞	中村 光春	熊本県庁
			縫 製	銅 賞	前田 章江
		縫 製	銅 賞	井上 泰輔	知的障害者授産施設 野々島学園
喫茶サービス	銅 賞	田中さゆり	ふれあい喫茶「りんどう」		
建 築 C A D	努力賞	川口みほ子	熊本高等技術訓練校 身体障害者ソフトウェア開発訓練センター		
データベース	努力賞	辻本 温子	熊本高等技術訓練校 身体障害者ソフトウェア開発訓練センター		
2004年(H16)	第27回大会	歯 科 技 工	金 賞	末川 孝浩	株式会社九歯研
		木 工	金 賞	本田 哲郎	NPO法人カサ・チコ
		喫茶サービス	金 賞	山下 峰子	社会福祉法人菊陽会 熊本菊陽学園福祉工場
		洋 裁	銀 賞	山口 道人	山口洋服店
		建 築 C A D	銀 賞	大平 浩司	HOU建築設計室
		ホームページ	銀 賞	松岡 広詔	阿蘇テレワークセンター
		D T P	銅 賞	山中 誠	社会福祉法人熊本県コロニー協会
		縫 製	銅 賞	井上 泰輔	社会福祉法人愛火の会 野々島学園
コンピュータグラフィック	努力賞	稲葉 洋一	稲葉山意匠本舗有限会社		
2005年(H17)	第28回大会	建 築 C A D	金 賞	大平 浩司	HOU建築設計室
		縫 製	銀 賞	井上 泰輔	社会福祉法人愛火の会 野々島学園
		木 工	銀 賞	森本 常公	NPO法人カサ・チコ
		D T P	銅 賞	山田 猛	社会福祉法人熊本県コロニー協会
		ワープロソフト	銅 賞	楮木真由美	株式会社チャレンジドファクトリー
		家 具	努力賞	瀬田 博	木材工芸 工房
		パソコン組立	努力賞	亀川 周作	株式会社パナファーム・ラボラトリーズ
喫茶サービス	努力賞	田中さゆり	ふれあい喫茶 りんどう 社会福祉法人熊本県手をつなぐ育成会		

開催年	大会回数	競技職種	成績	氏名	所属事業所(当時)
2006年(H18)	第29回大会	D T P	銀賞	野田 克也	熊本県コロニー協会
		写真撮影	銀賞	黒田 亘史	株式会社チャレンジドファクトリー
		電子機器組立	銅賞	村上 裕幸	パソニックコミュニケーションズ株式会社
		ホームページ	銅賞	松岡 広詔	阿蘇市地域振興公社 阿蘇テレカセンター
		木工	銅賞	森本 常公	NPO法人カサ・チコ
		建築CAD	努力賞	川口みほ子	NPO法人イーアンザイレン
		歯科技工	努力賞	高宮由香里	株式会社九歯研
パソコンデータ入力	努力賞	長岡 直紀	株式会社熊本菓房		
2008年(H20)	第30回大会	ワード・プロセッサ	金賞	西村 祐樹	八代市役所
		木工	金賞	森本 常公	NPO法人カサ・チコ
		コンピュータプログラミング	銀賞	中山 太郎	株式会社ACCCEL
2009年(H21)	第31回大会	洋裁	金賞	松本 弥生	天草市役所 中央福祉保健センター
		パソコン組立	銀賞	原田 大	熊本県教育委員会事務局
		縫製	銅賞	前田 章江	社会福祉法人菊陽会 熊本菊陽学園
2010年(H22)	第32回大会	コンピュータプログラミング	金賞	中山 太郎	株式会社アクセルコミュニケーションズ
2012年(H24)	第33回大会	データベース	金賞	中山 太郎	株式会社アクセルソリューションズ
		DTP	銀賞	福島 麗子	身体障害者ソフトウェア開発訓練センター
		パソコン組立	銅賞	原田 大	熊本県八代地域振興局税務課
		喫茶サービス	銅賞	松尾 英昭	熊本市上下水道局料金課
		木工	努力賞	江崎 奨	NPO法人カサ・チコ
2013年(H25)	第34回大会	建築CAD	銀賞	東 信彦	飯塚電機工業株式会社
		パソコン組立	銀賞	原田 大	熊本県県南広域本部収税課
2014年(H26)	第35回大会	建築CAD	銀賞	東 信彦	飯塚電機工業株式会社
		パソコン組立	金賞	原田 大	熊本県県南広域本部収税課
		木工	金賞	二宮 裕	社会福祉法人アバンセ多機能型事業所カサ・チコ
2016年(H28)	第36回大会	木工	銀賞	江崎 奨	NPO法人もやいの丘
		データベース	銀賞	原口 和典	株式会社スリーアイプロモーションズ
		縫製	努力賞	前田 章江	社会福祉法人菊陽会 熊本菊陽学園
2017年(H29)	第37回大会	縫製	銅賞	前田 章江	社会福祉法人菊陽会 熊本菊陽学園
2018年(H30)	第38回大会	製品パッキング	銅賞	北里 唯誠	NPO法人栞
		木工	銀賞	宮崎 裕史	社会福祉法人アバンセ 多機能型事業所カサ・チコ
		製品パッキング	銅賞	北里 唯誠	NPO法人栞
2019年(R1)	第39回大会	縫製	銅賞	前田 章江	社会福祉法人菊陽会 熊本菊陽学園
		木工	金賞	森本 常公	社会福祉法人アバンセ 多機能型事業所カサ・チコ
		建築CAD	銀賞	東 信彦	飯塚電機工業株式会社
		ビルクリーニング	銅賞	有働 晟直	九州総合サービス株式会社
		パソコンデータ入力	銅賞	近江屋 直紀	株式会社熊本菓房 生産部
		コンピュータプログラミング	努力賞	中山 太郎	株式会社ソリッド・ネット

入賞者累計：136名

洋裁	洋服	和裁	建築CAD	電子機器組立	パソコン操作	義肢	歯科技工	データベース	写真撮影	ビルクリーニング
18	15	12	7	2	2	2	3	3	1	1
ホームページ	縫製	木工	喫茶サービス	写真植字	日本語ワープロ	木工塗装	建具	毛糸編物	パソコンデータ入力	
3	8	10	5	9	3	2	1	1	2	
和文タイプ	ワード・プロセッサ	DTP	コンピュータプログラミング	表計算	広告美術	パソコン組立	家具	パソコン組立	製品パッキング	
1	5	4	4	1	2	1	1	5	2	

10 国際大会における本県選手の入賞実績

(1) 技能五輪国際大会(平成10年度～)

開催年	大会回数	競技職種	成績	氏名	所属事業所(当時)
2003年(H15)	第37回大会	洋菓子製造	銅賞	宮崎 理恵	(有)メゾンド・キタガワ
		タイル張り	敢闘賞	高木 啓介	(株)白陶社
2015年(H27)	第43回大会	電 工	銅賞	瀬戸 一輝	(株)九電工
2017年(H29)	第44回大会	建 具	敢闘賞	古見 秀嗣	(株)ナスク

(2) 国際アビリンピック

開催年	大会回数	競技職種	成績	氏名	所属事業所(当時)
2000年(H12)	第5回大会	英文ワープロ	銀賞	牧本 佳子	(株)ミヤデン
2007年(H19)	第7回大会	歯 科 技 工	金賞	末川 孝治	(株)九歯研
		家具製作(基礎)	銀賞	本田 哲郎	NPO法人カサ・チコ
2016年(H28)	第9回大会	コンピュータ組立	銅賞	原田 大	熊本県県南広域本部収税課

11 技能グランプリにおける本県選手の入賞実績

開催年	大会回数	競技職種	成績	氏名	所属事業所(当時)
1981年(S56)	第1回	和裁	第4位	洲崎 佐夜子	渡部和裁技能研究所
		建具	第2位	山下 順喜	角田建具製作所
1982年(S57)	第2回	建築配管	第3位	立花 正信	株式会社本山設備
		左官	第5位	成松 徳雄	上内工業株式会社
		建具	第5位	藤田 昭人	和久田建設株式会社
1983年(S58)	第3回	建築配管	第4位	中川 健	共栄設備工業株式会社
		左官	第3位	境目 和人	境目左官
1984年(S59)	第4回	-	-	-	-
1985年(S60)	第5回	左官	第5位	山下 幸雄	岩井工務店
		和裁	第4位	梅田 祐子	有限会社北原和裁研究所
1986年(S61)	第6回	和裁	第4位	熊谷 奈穂美	自営
		洋裁	第4位	内野 美智江	合資会社ラ・モード
1987年(S62)	第7回	-	-	-	-
1988年(S63)	第8回	-	-	-	-
1989年(H元)	第9回	-	-	-	-
1990年(H 2)	第10回	洋裁	第2位	森 法彰	株式会社ラ・モード
1991年(H 3)	第11回	和裁	第3位	徳丸 由紀子	有限会社上田和裁技術研究所
		洋裁	第5位	森 法彰	株式会社ラ・モード
1992年(H 4)	第12回	-	-	-	-
1993年(H 5)	第13回	和裁	第5位	柳田 美王	有限会社上田和裁技術研究所
1994年(H 6)	第14回	-	-	-	-
1995年(H 7)	第15回	和裁	敢闘賞	飯島 美由紀	熊本和裁教師会
		フラワー装飾	第2位	石岡 万亀子	中島フラワーデザインスクール
		日本料理	敢闘賞	小林 正博	熊本県日本調理技能士会
1996年(H 8)	第16回	和裁	敢闘賞	原 真理子	有限会社上田和裁技術研究所
		フラワー装飾	敢闘賞	石岡 万亀子	有限会社花織部
		ガラス施工	第2位	寺本 雄次	合資会社串部硝子店
			敢闘賞	北本 博	みやま硝子店
		日本料理	敢闘賞	濱野 孝行	有限会社ハマハン
1997年(H 9)	第17回	フラワー装飾	敢闘賞	石岡 万亀子	有限会社花織部
		日本料理	第3位	池田 彰弘	くまもとエミナース
1998年(H10)	第18回	-	-	-	-

開催年	大会回数	競技職種	成績	氏名	所属事業所(当時)
1999年(H11)	第19回	和裁	敢闘賞	原 真理子	有限会社上田和裁技術研究所
2000年(H12)	第20回	畳	第3位	宮本 英明	宮本畳店
2001年(H13)	第21回	フラワー装飾	第3位	河瀬 さち	さちフラワーデザインルーム
			敢闘賞	今石 順子	フラワーデザイン教室花の小径
		和裁	敢闘賞	高口 嘉都子	有限会社品川和裁
			敢闘賞	野川 真理	有限会社上田和裁技術研究所
2002年(H14)	第22回	和裁	敢闘賞	笹原 吉美	有限会社上田和裁技術研究所
2004年(H16)	第23回	フラワー装飾	敢闘賞	石岡 万亀子	有限会社花織部
		和裁	第2位	笹原 吉美	有限会社上田和裁技術研究所
			敢闘賞	下田 亜紀	有限会社品川和裁
		畳	敢闘賞	竹下 信也	竹下畳店
		日本料理	敢闘賞	淵上 武士	菊池温泉 笹乃家
2006年(H18)	第24回	和裁	第3位	高口 嘉都子	有限会社品川和裁
		表具	敢闘賞	魚返 倫央	合資会社魚返豊州堂
2008年(H20)	第25回	和裁	第3位	近藤 志野	有限会社上田和裁技術研究所
		和裁	敢闘賞	高口 嘉都子	有限会社品川和裁
		和裁	敢闘賞	下田 亜紀	有限会社品川和裁
		畳	敢闘賞	平田 享助	平田畳店
2010年(H22)	第26回	和裁	第2位	下田 亜紀	有限会社品川和裁
		畳	敢闘賞	平田 享助	平田畳店
		フラワー装飾	敢闘賞	白波 絹代	有限会社九州花房
2012年(H24)	第27回	和裁	第2位	池尾 みさと	有限会社品川和裁
		畳	第3位	平田 享助	平田畳店
		フラワー装飾	敢闘賞	吉川 ひとみ	株式会社One Flower
2014年(H26)	第28回	和裁	第1位	高口 嘉都子	有限会社品川和裁
		畳	敢闘賞	平田 享助	平田畳店
2016年(H28)	第29回	-	-	-	
2018年(H30)	第30回	かわらぶき	第1位	末吉 真也	有限会社丸宗瓦
		畳製作	第3位	亀井 喜三郎	株式会社一畳屋

12 技能検定試験実施状況

(1) 技能検定試験過去5年間の実施状況(平成26年度～平成30年度)

区分		年度					合格者 累計(人)
		H26	H27	H28	H29	H30	
特級	実施職種数	8	7	5	8	10	186
	(実施作業数)	(8)	(7)	(5)	(8)	(10)	
	受検者(人)	67	59	56	54	60	
	合格者(人)	11	7	8	2	9	
	合格率(%)	16.4	11.9	14.3	3.7	15.0	
1級	実施職種数	53	49	45	53	52	22,987
	(実施作業数)	(77)	(70)	(60)	(73)	(79)	
	受検者(人)	1,043	912	713	781	833	
	合格者(人)	526	444	325	343	385	
	合格率(%)	50.4	48.7	45.6	43.9	46.2	
2級	実施職種数	50	48	0	51	54	23,842
	(実施作業数)	(66)	(62)	(0)	(65)	(72)	
	受検者(人)	790	600	568	633	637	
	合格者(人)	299	227	232	261	297	
	合格率(%)	37.8	37.8	40.8	41.2	46.6	
単一級	実施職種数	1	3	3	2	1	816
	(実施作業数)	(1)	(3)	(3)	(2)	(1)	
	受検者(人)	21	32	46	54	4	
	合格者(人)	15	21	29	26	3	
	合格率(%)	71.4	65.6	63.0	48.1	75.0	
3級	実施職種数	17	17	0	22	23	8,543
	(実施作業数)	(20)	(20)	(22)	(25)	(27)	
	受検者(人)	1,187	972	975	1,314	1,402	
	合格者(人)	894	772	770	1,018	1,004	
	合格率(%)	75.3	79.4	79.0	77.5	71.6	
計	受検者(人)	3,108	2,575	2,358	2,836	2,936	56,374
	合格者(人)	1,745	1,471	1,364	1,650	1,698	
	合格率(%)	56.1	57.1	57.8	58.2	57.8	

(注) 実施職種数(実施作業数)は、前期及び後期で同一の職種(作業)を重複して実施した場合、実際の実施回数(2回)を計上しています。

(2) 平成30年度技能検定試験実施状況(年度総括表)

区分	前期					後期					年度合計		
	公示職種 (作業)	実施職種 (作業)	申請者 (人)	合格者 (人)	合格率 (%)	公示職種 (作業)	実施職種 (作業)	申請者 (人)	合格者 (人)	合格率 (%)	申請者 (人)	合格者 (人)	合格率 (%)
特級	(特級は後期のみ実施)					17 (17)	10 (10)	60	9	15.0	60	9	15.0
1級	33 (56)	29 (48)	443	205	46.3	27 (33)	23 (31)	390	180	46.2	833	385	46.2
2級	33 (56)	31 (47)	380	174	45.8	27 (33)	23 (25)	257	123	47.9	637	297	46.6
単一等級	1 (1)	0 (0)	0	0	0.0	1 (1)	1 (1)	4	3	75.0	4	3	75.0
3級	11 (16)	11 (15)	668	471	70.5	15 (15)	12 (12)	734	533	72.6	1,402	1,004	71.6
計	78 (129)	71 (110)	1491	850	57.0	87 (99)	69 (79)	1445	848	58.6	2,936	1,698	57.8

(3) 平成30年度等級・職種別申請者数・合格者数

(特級)

(単位：人)

実施時期	検 定 職 種	申請者	合格者
	機械加工	7	3
	金属プレス加工	2	1
	ダイカスト	1	0
	電子機器組立て	1	0
	電気機器組立て	1	0
	半導体製品製造	38	2
	空気圧装置組立て	4	3
	建設機械整備	1	0
	プラスチック成形	4	0
	パン製造	1	0
		計	60

(1、2級前期)

(単位：人)

実施時期	検定職種	作 業 名	1 級		2 級		計	
			申請者	合格者	申請者	合格者	申請者	合格者
前期	造園	造園工事	5	4	12	8	17	12
	金属熱処理	一般熱処理	7	5	8	4	15	9
		浸炭・浸炭窒化・窒化処理	5	2	5	2	10	4
	機械加工	普通施盤	5	0	32	14	37	14
		数値制御旋盤	3	1	9	2	12	3
		フライス盤	3	1	3	1	6	2
		数値制御フライス盤	9	1	9	2	18	3
		平面研削盤	6	2	7	3	13	5
		円筒研削盤	1	0	2	1	3	1
		ホブ盤	1	0	1	1	2	1
		数値制御ホブ盤			2	1	2	1
		マシニングセンタ	7	5	5	2	12	7
		放電加工	数値制御形彫り放電加工	3	2	2	1	5
	ワイヤ放電加工				12	4	12	4
	金属プレス加工	金属プレス	4	2	11	4	15	6
	鉄工	構造物鉄工			1	1	1	1
	建築板金	内外装板金	22	3	10	2	32	5
		ダクト板金	10	4	12	8	22	12
	仕上げ	治工具仕上げ	2	2	1	1	3	3
	仕上げ	金型仕上げ			2	0	2	0
	仕上げ	機械組立仕上げ			3	3	3	3
	ダイカスト	コールドチャノダイカスト	8	7	6	3	14	10
	電子機器組立て	電子機器組立て	5	2	22	7	27	9
電気機器組立て	配電盤・制御盤組立て			2	1	2	1	
建設機械整備	建設機械整備	7	5	30	18	37	23	
婦人子供服製造	婦人子供注文服製作	2	0			2	0	

実施 時期	検定職種	作 業 名	1 級		2 級		計	
			申請者	合格者	申請者	合格者	申請者	合格者
前期	家具製作	家具手加工	2	2	5	4	7	6
		家具機械加工	2	1	3	2	5	3
	建具製作	木製建具手加工	1	0	4	2	5	2
	印刷	オフセット印刷	7	5	1	1	8	6
	プラスチック成形	射出成形	45	8	88	29	133	37
	強化プラスチック成形	手積み積層成形	13	5	12	6	25	11
	石材施工	石積み	10	2	2	0	12	2
	建築大工	大工工事			1	1	1	1
	かわらぶき	かわらぶき			3	3	3	3
	とび	とび	48	19	7	4	55	23
	左官	左官	7	5	11	5	18	10
	ブロック建築	コンクリートブロック工事	2	1	3	1	5	2
	タイル張り	タイル張り	3	0			3	0
	畳製作	畳製作	3	2	5	2	8	4
	防水施工	ウレタン系塗膜防水工事	30	18	2	2	32	20
		アクリル系塗膜防水工事	9	7			9	7
		セメント系防水工事	1	1			1	1
		シーリング防水工事	36	18	2	1	38	19
		FRP防水工事作業	10	10			10	10
	内装仕上げ施工	プラスチック系床仕上げ工事	9	8			9	8
		木質系床仕上げ工事作業	4	0			4	0
		鋼製下地工事	8	4			8	4
		ボード仕上げ工事	2	0			2	0
		化粧フィルム工事	6	5			6	5
	熱絶縁施工	保温保冷工事	6	4	2	2	8	6
	機械・プラント製図	機械製図CAD			1	1	1	1
	サッシ施工	ビル用サッシ施工	5	0			5	0
	化学分析	化学分析			2	2	2	2
	表装	壁装	12	5	2	0	14	5
	塗装	建築塗装	41	24	8	7	49	31
金属塗装		2	2	2	2	4	4	
フラワー装飾	フラワー装飾	4	1	5	3	9	4	
	計	443	205	380	174	823	379	

(1、2 級後期)

(単位 : 人)

実施 時期	検定職種	作 業 名	1 級		2 級		計		
			申請者	合格者	申請者	合格者	申請者	合格者	
後期	鍛造	プレス型鍛造	4	3			4	3	
	機械検査	機械検査	5	3	22	5	27	8	
	半導体製品製造	集積回路チップ製造	89	19	23	7	112	26	
		集積回路組立て	13	4	1	0	14	4	
	プリント配線板製造	プリント配線板製造			3	3	3	3	
	空気圧装置組立て	空気圧装置組立て	16	9	18	10	34	19	
	農業機械整備	農業機械整備	24	18	33	21	57	39	
	冷凍空調和機器施工	冷凍空調和機器施工	7	5	4	1	11	6	
	婦人子供服製造	婦人子供注文服製作	1	1			1	1	
	婦人子供服製造	婦人子供既製服縫製	2	2	7	4	9	6	
	和裁	和服製作			1	0	1	0	
	パン製造	パン製造	9	3	5	4	14	7	
	菓子製造	洋菓子製造	1	1	6	1	7	2	
		和菓子製造	3	1			3	1	
	みそ製造	みそ製造	2	0	8	6	10	6	
	建築大工	大工工事	24	9	55	24	79	33	
	かわらぶき	かわらぶき	2	2	8	4	10	6	
	配管	建築配管	25	14	17	10	42	24	
	厨房設備施工	厨房設備施工	2	0	4	1	6	1	
	型枠施工	型枠工事	27	15	4	2	31	17	
	鉄筋施工	鉄筋組立て	8	5			8	5	
	コンクリート圧送施工	コンクリート圧送工事	10	8	5	5	15	13	
	防水施工	アスファルト防水工事	7	0			7	0	
		合成ゴム系シート防水工事	2	2			2	2	
		塩化ビニル系シート防水工事	14	14	3	3	17	17	
		改質アスファルトシート工法防水工事	24	8			24	8	
	樹脂接着剤注入施工	樹脂接着剤注入工事	24	6	1	1	25	7	
	ガラス施工	ガラス工事	4	2	3	2	7	4	
	機械・プラント製図	機械製図CAD	5	0	14	5	19	5	
	塗装	建築塗装	1	1			1	1	
		鋼橋塗装	28	22	4	3	32	25	
	義肢・装具製作	義肢製作	5	1	4	1	9	2	
		装具製作	2	2	4	0	6	2	
	計			390	180	257	123	647	303
	合 計			833	385	637	297	1,470	682

(3 級)

(単位 : 人)

実施時期	検定職種	作 業 名	申請者	合格者	
前期	園芸装飾	室内園芸装飾	64	28	
	造園	造園工事	16	12	
	金属熱処理	一般熱処理	158	130	
	機械加工	普通施盤		68	46
		数値制御旋盤		18	8
		フライス盤		17	14
		平面研削盤		1	0
		マシニングセンタ		40	34
	仕上げ	機械組立仕上げ	1	1	
	機械検査	機械検査	111	80	
	電子機器組立て	電子機器組立て	120	84	
	建築大工	大工工事	25	12	
	ブロック建築	コンクリートブロック工事業	4	3	
	化学分析	化学分析作業	9	7	
	フラワー装飾	フラワー装飾	16	12	
	計		668	471	
後期	造園	造園工事	32	22	
	機械加工	普通施盤	73	58	
	機械検査	機械検査	366	263	
	電子機器組立て	電子機器組立て	82	63	
	電気機器組立て	シーケンス制御作業	15	6	
	冷凍空気調和機器施工	冷凍空気調和機器作業	9	8	
	和裁	和服製作	1	1	
	家具製作	家具手加工	9	9	
	建築大工	大工工事	77	61	
	配管	建築配管	14	12	
	機械・プラント製図	機械製図C A D作業	34	13	
	電気製図	配電盤・制御盤製図作業	22	17	
		計		734	533
	合 計		1,402	1,004	

(単一等級)

(単位 : 人)

実施時期	検定職種	作 業 名	申請者	合格者
前期	枠組壁建築	枠組壁工事	0	0
		計	0	0
後期	バルコニー施工	金属製バルコニー工事	4	3
		計	4	3
	合 計		4	3

13 職種別技能士数（累計）

平成31年4月1日現在（単位：人）

検 定 職 種	作 業 名	特 級	1 級	2 級	3 級	単一等級	計
園芸装飾	室内園芸装飾		29	22	527		578
造園	造園工事		825	803	488		2,116
金属溶解	鑄鉄キューボラ溶解		1				1
鑄造	鑄鉄鑄物鑄造		7	12			19
金属熱処理	一般熱処理作業		8	12	275		295
	浸炭・浸炭窒化・窒化处理	1	23	88	6		118
鍛造	プレス型鍛造		28	18			46
機械加工	機械加工（特級）	30					30
	普通施盤		63	297	1,496		1,856
	数値制御旋盤		19	60	53		132
	タレット施盤				1		1
	フライス盤		56	127	115		298
	数値制御フライス盤		52	87	1		140
	ボール盤		5	1			6
	平面研削盤		105	254	7		366
	円筒研削盤		16	69			85
	ホブ盤		9	36			45
	数値制御ホブ盤				1		1
	マシニングセンタ			58	62	306	
放電加工	放電加工（特級）	3					3
	形彫り放電加工		6	17			23
	数値制御形彫り放電加工		8	26			34
	ワイヤ放電加工		13	49			62
金型製作	プラスチック成形用金型製作		15	30			45
金属プレス加工	金属プレス（特級）	9					9
	金属プレス		99	134			233
鉄工	製缶		40	24			64
	構造物鉄工		61	167			228
	構造物現図		30	50			80
建築板金	内外装板金		478	430			908
	ダクト板金		231	216			447
工場板金	工場板金（特級）	1					1
	曲げ板金		23	63			86
	打ち出し板金		57	65			122
	機械板金		1				1
めっき	電気めっき		1				1
金属ばね製造	線ばね製造		3	36			39
仕上げ	仕上げ（特級）	5					5
	治工具仕上げ		27	102			129
	金型仕上げ		16	26			42
	機械組立て仕上げ		54	97	1		152
製材のご目立て	製材のご目立て		17	10			27
機械検査	機械検査	1	40	177	1,861		2,079
ダイカスト	ダイカスト（特級）	2					2
	コールドチャンバダイカスト		113	263			376
機械保全	機械保全（特級）	35					35
	機械系保全		1,175	1,471	711		3,357
	電気系保全		104	213	4		321
	設備診断		35	16			51
電子機器組立て	電子機器組立て（特級）	7					7
	電子機器組立て		129	533	1,409		2,071
電気機器組立て	配電盤・制御盤組立て		16	59			75
	シーケンス制御				14		14
半導体製品製造	半導体製品製造（特級）	63					63
	集積回路チップ製造		823	671			1,494
	集積回路組立て		446	306			752
プリント配線板製造	プリント配線板製造		6	8			14
鉄道車両製造・整備	配管ぎ装		2	40			42
時計修理	時計修理		160	29			189
内燃機関組立て	量産形内燃機関組立て				45		45
空気圧装置組立て	空気圧装置組立て	3	188	239			430
建設機械整備	建設機械整備（特級）	4					4
	建設機械整備		63	430			493
農業機械整備	農業機械整備		1,102	1,301			2,403

検 定 職 種	作 業 名	特 級	1 級	2 級	3 級	単一等級	計
冷凍空気調和機器施工	冷凍空気調和機器施工		202	175	19		396
ニット製品製造	靴下製造		3	50			53
婦人子供服製造	婦人子供服製造(特級)	2					2
	婦人子供注文服製作		179	229			408
	婦人子供既製服パターンメイキング		1	1			2
	婦人子供既製服縫製		51	191			242
紳士服製造	紳士注文服製作		51	36			87
和裁	和服製作		500	1,659	154		2,313
ガラス製品製造	理化学ガラス機器製作		11	16			27
寝具製作	寝具製作		27	69			96
帆布製品製造	帆布製品製造		1	2			3
布はく縫製	ワイシャツ製造		6	53			59
木工機械整備	木工機械調整		9	2			11
家具製作	家具手加工		78	69	27		174
	家具機械加工		8	7			15
	いす木地製作		1				1
建具製作	木製建具手加工		269	228	8		505
	アルミ製室内建具製作		21	20			41
	木製建具機械加工		17	16			33
製版	活版文選		1	1			2
	活版植字		5	5			10
	写真植字		1	8			9
印刷	凸版印刷		1	5			6
	オフセット印刷		116	167			283
プラスチック成形	プラスチック成形(特級)	17					17
	射出成形		172	609			781
強化プラスチック成形	手積み積層成形		85	192			277
石材加工	石材加工		127	11			138
	石張り		107	5			112
	石積み		2				2
パン製造	パン製造	3	96	67			166
菓子製造	洋菓子製造		20	27			47
	和菓子製造		29	13			42
みそ製造	みそ製造		58	114			172
酒造	清酒製造		6	13			19
建築大工	大工工事		3,147	1,842	587		5,576
かわらぶき	かわらぶき		194	241			435
とび	とび		548	258	17		823
左官	左官		1,370	2,003			3,373
ブロック建築	コンクリートブロック工事		247	266	5		518
タイル張り	タイル張り		148	96			244
畳製作	畳製作		445	99			544
配管	建築配管		874	1,439	56		2,369
	プラント配管		8	23			31
厨房設備施工	厨房設備施工		50	62			112
型枠施工	型枠工事		665	336			1,001
鉄筋施工	鉄筋施工図作成		1				1
	鉄筋組立て		633	356			989
コンクリート圧送施工	コンクリート圧送工事		126	126			252
防水施工	アスファルト防水工事		103	30			133
	ウレタンゴム系塗膜防水工事		390	99			489
	アクリルゴム系塗膜防水工事		285	59			344
	合成ゴム系シート防水工事		247	123			370
	FRP防水工事作業		70	1			71
	塩化ビニル系シート防水工事		143	18			161
	セメント系防水工事		57	5			62
	シーリング防水工事		294	115			409
	改質アスファルトシート工法防水工事		141	15			156
内装仕上げ施工	プラスチック系床仕上げ工事		126	53			179
	木質系床仕上げ工事作業		19	1			20
	カーペット床仕上げ工事		23	43			66
	鋼製下地工事		177	53			230
	ボード仕上げ工事		110	45			155
	カーテン工事		6	6			12
	化粧フィルム工事		5				5

検 定 職 種	作 業 名	特 級	1 級	2 級	3 級	単一等級	計
スレート施工	スレート工事		26	50			76
熱絶縁施工	保温保冷工事		128	109			237
カーテンウォール施工	金属カーテンウォール工事		40	3			43
サッシ施工	ビル用サッシ施工		210	125			335
自動ドア施工	自動ドア施工		36	46			82
ガラス施工	ガラス工事		202	172			374
テクニカルイラストレーション	立体図作成		5	40	6		51
	立体図仕上げ		2	5			7
	テクニカルイラストレーション手書き				69		69
機械・プラント製図	機械製図手書き		17	57			74
	機械製図C A D		31	43	32		106
	プラント配管製図		2				2
電気製図	配電盤・制御盤製図			4	24		28
化学分析	化学分析		9	18	17		44
貴金属装身具製作	貴金属装身具製作		6	3			9
印章彫刻	木工彫刻		3	2			5
	ゴム印彫刻		2	2			4
	印章彫刻		27	21			48
表装	表具		98	55			153
	壁装		160	103			263
塗装	木工塗装		3	5			8
	建築塗装		1,163	836			1,999
	金属塗装		143	281			424
	鋼橋塗装		427	148			575
	噴霧塗装		34	57			91
広告美術仕上げ	広告面ペイント仕上げ		88	100			188
	広告面粘着シート仕上げ		9	11	3		23
義肢・装具製作	義肢製作		31	43			74
	装具製作		54	79			133
舞台機構調整	音響機構調整		17	52	1		70
写真	肖像写真		25	13			38
フラワー装飾	フラワー装飾		171	232	198		601
製麺	機械乾麺製造					5	5
	機械製麺製造					21	21
枠組壁建築	枠組壁工事					25	25
更生タイヤ製造	更生タイヤ製造		30	15			45
樹脂接着剤注入施工	樹脂接着剤注入工事		6	1		421	428
バルコニー施工	金属製バルコニー工事					208	208
路面表示施工	溶融ペイントマーカ－工事					58	58
塗料調色	調色					24	24
金属研磨仕上げ	金属バフ研磨仕上げ					28	28
合 計		186	23,004	23,851	8,543	790	56,374

- ・ 上記技能士数は、熊本県において実施された技能検定試験の職種別合格者数の累計であり、全技能検定職種のうち本県において実施されていない職種については、掲載していません。
- ・ 「調理」職種は（公社）調理技術技能センターが、「ビルメンテナンス」職種は（公社）全国ビルメンテナンス協会が技能検定試験を実施しています。
- ・ 「機械保全」職種は、平成27年度以降は（公社）日本プラントメンテナンス協会が実施しています。

14 外国人技能実習生の技能検定（基礎級及び随時3級）実施状況

（1）平成30年度の実施状況

職種別受検者数及び合格者数

（基礎級）

（単位：人）

	職種名	作業名	受検者数	合格者数	合格率
1	さく井	ロータリー式さく井工事作業	6	4	66.7
2	鋳造	鋳鉄鋳物鋳造作業	19	19	100.0
3	鍛造	プレス型鍛造作業	6	6	100.0
4	機械加工	普通旋盤作業	11	7	63.6
5	機械加工	数値制御旋盤作業	2	2	100.0
6	機械加工	フライス盤作業	33	16	48.5
7	金属プレス加工	金属プレス作業	59	53	89.8
8	鉄工	構造物鉄工作業	7	5	71.4
9	建築板金	内外装板金作業	4	4	100.0
10	建築板金	ダクト板金作業	3	3	100.0
11	工業板金	機械板金作業	4	4	100.0
12	めっき	電気めっき作業	9	8	88.9
13	めっき	溶融亜鉛めっき作業	5	5	100.0
14	仕上げ	機械組立仕上げ作業	20	18	90.0
15	機械検査	機械検査作業	15	13	86.7
16	ダイカスト	コールドチャンバダイカスト作業	4	4	100.0
17	電子機器組立て	電子機器組立て作業	111	106	95.5
18	電気機器組立て	配電盤・制御盤組立て作業	40	37	92.5
19	電気機器組立て	開閉制御器具組立て作業	3	3	100.0
20	プリント配線板製造	プリント配線板製造作業	2	2	100.0
21	婦人子供服製造	婦人子供既製服縫製作業	139	122	87.8
22	寝具製作	寝具製作作業	4	4	100.0
23	帆布製品製造	帆布製品製造作業	3	3	100.0
24	布はく縫製	ワイシャツ製造作業	6	6	100.0
25	家具製作	家具手加工作業	3	3	100.0
26	建具製作	木製建具手加工作業	11	6	54.5
27	紙器・段ボール箱製造	段ボール箱製造作業	2	2	100.0
28	印刷	オフセット印刷作業	6	5	83.3
29	プラスチック成形	射出成形作業	74	66	89.2
30	プラスチック成形	インフレーション成形作業	9	5	55.6
31	強化プラスチック成形	手積み積層成形作業	4	3	75.0
32	パン製造	パン製造作業	25	23	92.0
33	ハム・ソーセージ・ベーコン製造	ハム・ソーセージ・ベーコン製造作業	14	14	100.0
34	建築大工	大工工事作業	45	33	73.3
35	とび	とび作業	94	59	62.8
36	左官	左官作業	20	14	70.0
37	配管	建築配管作業	8	6	75.0
38	型枠施工	型枠工事作業	57	49	86.0
39	鉄筋施工	鉄筋組立て作業	80	55	68.8
40	コンクリート圧送施工	コンクリート圧送工事作業	4	4	100.0
41	防水施工	シーリング防水工事作業	5	5	100.0
42	内装仕上げ施工	ボード仕上げ工事作業	9	9	100.0
43	熱絶縁施工	保温保冷工事作業	2	2	100.0
44	サッシ施工	ビル用サッシ施工作業	2	2	100.0
45	塗装	建築塗装作業	8	7	87.5
46	塗装	金属塗装作業	36	28	77.8
47	塗装	噴霧塗装作業	8	8	100.0
48	工業包装	工業包装作業	25	20	80.0
	合計（合格率は平均値）		1,066	882	82.7

(随時 3 級)

(単位 : 人)

職種名	作業名	受検者数	合格者数	合格率
1 鋳造	鋳鉄鋳物鋳造作業	6	0	0.0
2 鍛造	プレス型鍛造作業	2	0	0.0
3 機械加工	普通旋盤作業	8	1	12.5
4 機械加工	フライス盤作業	2	0	0.0
5 金属プレス加工	金属プレス作業	19	19	100.0
6 鉄工	構造物鉄工作業	5	0	0.0
7 建築板金	ダクト板金作業	3	0	0.0
8 工場板金	機械板金作業	2	0	0.0
9 めっき	溶融亜鉛めっき作業	3	1	33.3
10 ダイカスト	コールドチャンバダイカスト作業	3	0	0.0
11 電子機器組立て	電子機器組立て作業	45	0	0.0
12 電気機器組立て	変圧器組立て作業	5	0	0.0
13 婦人子供服製造	婦人子供既製服縫製作業	116	48	41.4
14 紳士服製造	紳士既製服縫製作業	11	5	45.5
15 建具製作	木製建具手加工作業	5	0	0.0
16 プラスチック成形	射出成形作業	17	0	0.0
17 プラスチック成形	インフレーション成形作業	2	0	0.0
18 ハム・ソーセージ・ベーコン製造	ハム・ソーセージ・ベーコン製造作業	7	1	14.3
19 水産練り製品製造	かまぼこ製品製造作業	3	0	0.0
20 建築大工	大工工事作業	24	1	4.2
21 とび	とび作業	12	5	41.7
22 型枠施工	型枠工事作業	9	5	55.6
23 鉄筋施工	鉄筋組立て作業	36	0	0.0
24 塗装	建築塗装作業	2	0	0.0
25 塗装	金属塗装作業	23	2	8.7
26 塗装	噴霧塗装作業	3	0	0.0
合 計 (合格率は平均値)		373	88	23.6

(2) 過去の実施状況

受検者数、合格者数、合格率の推移 (平成 26 年度 ~ 平成 30 年度)

実施年度	受検者数(人)		合格者数(人)		合格率(%)	
	基礎級	随時3級	基礎級	随時3級	基礎級	随時3級
H26	276	-	257	-	93.1	-
H27	407	-	382	-	93.9	-
H28	384	7	336	3	87.5	42.9
H29	701	177	573	47	81.7	26.5
H30	1066	373	882	88	82.7	23.6

試験実施回数の推移 (平成 26 年度 ~ 平成 30 年度)

年度		H26	H27	H28	H29	H30
受検実施回数	基礎級	70回	100回	115回	215回	316回
	随時 3 級	-	-	3回	52回	115回

国籍別受検者数（基礎級）の推移（平成26年度～平成30年度）（単位：人）

	H26	H27	H28	H29	H30
ベトナム	70	155	198	386	847
中国	138	151	100	108	145
フィリピン	25	38	38	98	239
インドネシア	33	15	19	51	95
ミャンマー	-	35	11	38	58
カンボジア	3	5	14	15	26
タイ	7	8	4	5	26
ネパール	-	-	-	-	3
合計	276	407	384	701	1439

職種毎の受検者数（基礎級）の推移（平成26年度～平成30年度）（単位：人）

職種	作業	H26	H27	H28	H29	H30
さく井	0-列-式さく井工事	-	-	-	-	6
鋳造	鋳鉄鋳物鋳造	6	6	6	11	19
鍛造	プレス型鍛造	-	-	2	-	6
機械加工	普通旋盤	10	2	4	13	11
	数値制御旋盤	-	-	-	-	2
	フライス盤	9	12	11	34	33
金属プレス加工	金属プレス	-	5	20	15	59
鉄工	構造物鉄工	2	12	-	6	7
建築板金	内外装板金	-	-	-	-	4
	ダクト板金	-	1	-	2	3
工場板金	機械板金	-	-	3	1	4
めっき	電気めっき	-	3	3	-	9
	溶融亜鉛めっき	3	2	2	3	5
仕上げ	機械組立仕上げ	-	7	-	-	20
機械検査	機械検査	-	-	2	-	15
ダイカスト	コールドチャンバダイカスト	-	-	-	3	4
電子機器組立て	電子機器組立て	20	24	12	73	111
電気機器組立て	配電盤・制御盤組立て	-	10	-	1	40
	変圧器組立て	-	2	7	-	-
	開閉制御盤組立て	-	-	-	10	3
プリント配線板製造	プリント配線板製造	-	2	-	-	2
冷凍空気調和機器施工	冷凍空気調和機器施工	-	-	-	2	-
婦人子供服製造	婦人子供既製服製造	124	164	152	169	139

職 種	作 業	H26	H27	H28	H29	H30
紳士服製造	紳士既製服製造	-	-	6	5	-
寝具製作	寝具製作	-	-	-	-	4
帆布製品製造	帆布製品製造	-	-	-	-	3
布はく縫製	ワイシャツ製造	8	12	-	6	6
家具製作	家具手加工	-	-	-	2	3
建具製作	木製建具手加工	-	6	6	8	11
紙器・段ボール箱製造	段ボール箱製造	-	-	-	-	2
印刷	オフセット印刷	-	-	-	8	6
プラスチック成形	射出成形	5	16	14	29	74
	インフレーション成形	2	3	2	10	9
強化プラスチック成形	手積み積層成形	-	-	-	2	4
パン製造	パン製造	-	-	-	-	25
皿・ソーセージ・パン製造	皿・ソーセージ・パン製造	6	19	10	8	14
水産練り製品製造	かまぼこ製品製造	-	-	4	-	-
建築大工	大工工事	-	33	15	20	45
とび	とび	16	10	32	112	94
左官	左官	2	4	-	2	20
タイル張り	タイル張り	3	-	-	-	-
配管	建築配管	-	-	-	1	8
型枠施工	型枠工事	-	18	9	31	57
鉄筋施工	鉄筋組立て	42	29	43	59	80
コンクリート圧送施工	コンクリート圧送工事	-	-	-	3	4
防水施工	シーリング防水工事	-	2	2	9	5
内装仕上げ施工	カーペット系床仕上げ工事	-	-	-	3	-
	ボード仕上げ工事	-	-	-	-	9
熱絶縁施工	保温保冷工事	-	-	-	-	2
サッシ施工	ビル用サッシ施工	-	-	-	4	2
表装	壁装	-	-	-	3	-
塗装	建築塗装	-	-	3	12	8
	金属塗装	-	3	14	9	36
	噴霧塗装	-	-	-	10	8
工業包装	工業包装	-	-	-	2	25
受検者数合計		258	407	384	701	1066
検定実施作業数		22	18	22	21	48

15 職業訓練指導員の状況

(1) 訓練指導員免許証の交付状況(平成26年度～平成30年度)

(単位:人)

職 種 名	H26	H27	H28	H29	H30	累 計
造園科	1			1		2
鑄造科	1					1
鍛造科					1	1
熱処理科			1		1	2
塑性加工科		1		1	2	4
溶接科		2		1	1	4
構造物鉄工科		1				1
機械科	15	13	8	8	3	47
電子科	4	5	6	7	3	25
電気科	2	4	2			8
コンピュータ制御科			1	1		2
発電電科			1			1
電気工事科			1		1	2
自動車整備科	4	6	4		1	15
建設機械科			1			1
農業機械科		1		1		2
洋裁科	1				1	2
和裁科	1					1
木工科		2	1		1	4
プラスチック製品科	2			2		4
パン・菓子科			1	3	4	8
建築科	2	6	6	1	1	16
枠組壁建築科		1			1	2
とび科	2	3		1		6
建設科	2	2	3			7
屋根科	1	3	1			5
建築板金科		2			2	4
防水科	4	3	1	2	2	12
畳科	2				1	3
インテリア科	1					1
左官・タイル科	1	3	4	3	2	13
ブロック建築科		2				2
熱絶縁科				1		1
冷凍空調機器科	1	1				2
配管科	1	1	2		1	5
住宅設備機器科			1			1
測量科	1					1
化学分析科			1		1	2
塗装科	3	3	2		2	10
デザイン科		1				1
義肢装具科					1	1
日本料理科	2	2		2	1	7
中国料理科				1		1
西洋料理科		2	1	3	1	7
フラワー装飾科			2		2	4
メカトロニクス科		1			1	2
情報処理科	1			1		2
建築物衛生管理科	2		2	1	1	6
合 計	57	71	53	41	39	261

(2) 職業訓練指導員講習(厚生労働大臣が指定する48時間講習)実施状況

実施年度	H26	H27	H28	H29	H30	累計
受講者数(人)	41	36	33	30	26	166

「厚生労働大臣の指定する48時間講習」とは主として訓練生を指導するための訓練技法であり、講習科目には、職業訓練原理、教科指導法、労働安全衛生、訓練生の心理、生活指導、職業訓練関係法規及び訓練指導上の事例研究等について、48時間の講習が行われます。

受講資格は、規則附則第9条又は労働省告示第38号に該当する者及び技能検定(1級又は単一等級)の合格者とされています。

(3) 職業訓練指導員試験の実施状況

職業訓練指導員免許証の交付状況(平成26年度~平成30年度) (単位:人)

職種	年度	H26	H27	H28	H29	H30	累計
		受験者数	11	8	4	2	
自動車整備科	合格者数	3	6	4	1	1	15
	受験者数				1		1
和裁科	合格者数				0		0
	受験者数	2					2
建築科	合格者数	0					0
	受験者数		2				2
左官・タイル科	合格者数		2				2
	受験者数			1			1
配管科	合格者数			1			1
	受験者数			2			2
塗装科	合格者数			1			1
	受験者数		1				1
構造物鉄工科	合格者数		1				1
	受験者数		4	1	4	3	12
機械科	合格者数		2	1	0	0	3
	受験者数			1			1
建設機械科	合格者数			1			1
	受験者数					3	3
造園科	合格者数					0	0
	受験者数			1			1
屋根科	合格者数			1			1
	受験者数	1			1	1	3
電子科	合格者数	0			0	0	0
	受験者数		1				1
電気科	合格者数		1				1
	受験者数				1		1
鋳造科	合格者数				0		0
	受験者数	1		1			2
防水科	合格者数	1		1			2
	受験者数		1				1
インテリア科	合格者数		0				0
	受験者数		1				1
測量科	合格者数		0				0
	受験者数		1		1		2
塑性加工科	合格者数		0		0		0
	受験者数	15	19	11	10	11	66
合計	合格者数	4	12	10	1	1	28
	累計合格率(%)						42.4

職業能力開発促進法に基づき、知事の諮問に応じて、労働者の福祉、雇用及び就業の促進及び県職業能力開発計画その他産業人材の育成に関する事項について調査審議し、答申するため設置されています。

(1) 熊本県労働審議会委員名簿

令和元年7月1日現在(50音順・敬称略)

区分	氏名	主な役職名
学識経験者	井寺 美穂	熊本県立大学総合管理学部准教授
	金子 秀聡	熊本日日新聞社論説副委員長
	金和 史岐子	社会福祉法人玉医会 たまきな荘 統括施設長
	中内 哲	熊本大学大学院人文社会科学部教授
	萩野 厚子	熊本県フラワー装飾技能士会副会長
	林 裕	熊本学園大学商学部教授
	松野 市子	熊本労働局雇用環境・均等室長
事業主代表	加島 裕士	熊本県経営者協会専務理事
	笹原 健嗣	熊本県建設業協会副会長
	田中 稔彦	熊本県工業連合会副会長
	西村 まりこ	株式会社辰グループ専務取締役
労働者代表	甲斐 政博	高齢・障害・求職者雇用支援機構 熊本支部労働組合 熊本支部長
	児玉 智勝	日本労働組合総連合会熊本県連合会副事務局長
	徳富 幸平	自治労熊本県本部書記長
	森田 操	日本労働組合総連合会熊本県連合会女性委員会委員長

(2) 熊本県労働審議会条例

(設置)

第1条 熊本県の雇用及び就業の促進その他の労働に関する重要事項を調査審議するため、熊本県労働審議会(以下「審議会」という。)を置く。

2 審議会は、職業能力開発促進法(昭和44年法律第64号。以下「法」という。)第91条第1項の規定に基づく審議会その他の合議制の機関とする。

(所掌事務)

第2条 審議会は、知事の諮問に応じて、次に掲げる事項について調査審議し、答申する。

- (1) 労働者の福祉に関すること。
- (2) 雇用及び就業の促進に関すること。
- (3) 法第7条第2項に規定する熊本県職業能力開発計画その他産業人材の育成に関すること。

2 審議会は、前項各号に掲げる事項に関し、知事に意見を述べることができる。

(組織)

第3条 審議会は、委員15人以内をもって組織する。

- 2 委員は、関係労働者を代表する者、関係事業主を代表する者及び学識経験のある者のうちから、知事が任命する。この場合において、関係労働者を代表する委員及び関係事業主を代表する委員は、それぞれ同数とする。

(委員の任期)

- 第4条 委員の任期は、2年とする。ただし、補欠の委員の任期は、前任者の残任期間とする。
- 2 委員は、再任されることができる。
 - 3 委員の任期が満了したときは、当該委員は、後任者が任命されるまでの間その職務を行なうものとする。

(特別委員)

- 第5条 審議会に、委員のほか、特別委員を置くことができる。
- 2 特別委員は、知事が任命する。

(会長)

- 第6条 審議会に、会長を置く。
- 2 会長は、学識経験のある者のうちから任命された委員のうちから、委員が選挙する。
 - 3 会長は、会務を総理し、審議会を代表する。
 - 4 会長に事故があるときは、会長があらかじめ指名する委員がその職務を代理する。

(部会)

- 第7条 審議会は、必要があるときは、特定の事項を審議するため、部会を置くことができる。
- 2 部会は、会長が指名する委員及び特別委員をもって組織する。
 - 3 部会に部会長を置く。

(会議)

- 第8条 審議会は、会長が招集する。
- 2 審議会は、委員の2分の1以上の出席がなければ、会議を開くことができない。
 - 3 審議会の議事は、出席委員の過半数で決し、可否同数のときは会長の決するところによる。

(庶務)

- 第9条 審議会の庶務は、商工観光労働部において処理する。

(委任)

- 第10条 この条例に定めるもののほか、審議会に関し必要な事項は、知事が定める。

(施行期日)

- 1 この条例は、平成20年7月1日から施行する。

17 職員の配置状況

(1) 本庁(労働雇用創生課)

平成31年4月1日現在

区分	職員数(人)		
	事務吏員	非常勤	計
課長	1	-	1
審議員	1	-	1
課長補佐	1	-	1
労働企画班	8	2	10
県内雇用促進班	6	3	9
キャリア形成支援班	6	-	6
能力開発班	7	2	9
合計	30	7	37

(2) 出先機関

平成31年4月1日現在

区分	職員数(人)				
	管理部門	職業訓練部門		舎監 (非常勤)	計
		正職員	非常勤		
熊本県立高等技術専門学校	4	13	21	4	42
熊本県立技術短期大学校	8	16	6	0	30
合計	12	29	27	4	72

令和元年9月1日現在

機 関 名	所在地	電話・FAX
熊本県商工観光労働部商工労働局 労働雇用創生課	〒862-8570 熊本市中央区水前寺6丁目18-1	電話 096-333-2342 FAX 096-382-3279
熊本県商工観光労働部新産業振興局 産業支援課	同上	電話 096-333-2321 FAX 096-384-5385
熊本県総務部総務私学局 私学振興課	同上	電話 096-333-2064 FAX 096-384-6552
熊本県教育庁 教育政策課	同上	電話 096-333-2673 FAX 096-384-1509
熊本県教育庁教育指導局 高校教育課	同上	電話 096-333-2717 FAX 096-384-1563
熊本県教育庁教育指導局 義務教育課	同上	電話 096-333-2690 FAX 096-385-6718
熊本県立高等技術専門学校	〒861-4108 熊本市南区幸田1丁目4-1	電話 096-378-0121 FAX 096-378-0122
熊本県立技術短期大学校	〒869-1102 菊池郡菊陽町大字原水4455-1	電話 096-232-9700 FAX 096-232-9292
熊本県産業技術センター	〒862-0901 熊本市東区東町3丁目11-38	電話 096-368-2101 FAX 096-369-1938
ジョブカフェくまもと	〒862-0950 熊本市中央区水前寺1丁目4-1 水前寺駅ビル2F	電話 096-382-5451 FAX 096-382-5447
公益財団法人くまもと産業支援財団	〒861-2202 上益城郡益城町田原2081-10	電話 096-289-2438 FAX 096-289-2457
公益財団法人熊本県雇用環境整備協会	〒862-0950 熊本市中央区水前寺1-4-1 水前寺駅ビル2階	電話 096-382-5445 FAX 096-382-5447
熊本県職業能力開発協会	〒861-2202 上益城郡益城町田原2081-10 電子応用機械技術研究所内	電話 096-285-5818 FAX 096-285-5812
独立行政法人国立高等専門学校機構 熊本高等専門学校(熊本キャンパス)	〒861-1102 合志市須屋2659-2	電話 096-242-2121 FAX 096-242-5503
独立行政法人国立高等専門学校機構 熊本高等専門学校(八代キャンパス)	〒866-8501 八代市平山新町2627	電話 0965-53-1211 FAX 0965-53-1219
独立行政法人高齢・障害・求職者雇用支援機構 熊本支部 熊本職業能力開発促進センター	〒861-1102 合志市須屋2505-3	電話 096-242-0391 FAX 096-242-0033
独立行政法人高齢・障害・求職者雇用支援機構 熊本支部 高齢・障害者業務課	〒861-1102 合志市須屋2505-3	電話 096-249-1888 FAX 096-249-1889
独立行政法人高齢・障害・求職者雇用支援機構 熊本支部 熊本障害者職業センター	〒862-0971 熊本市中央区大江6丁目1-38	電話 096-371-8333 FAX 096-371-8806
独立行政法人高齢・障害・求職者雇用支援機構 熊本支部 熊本職業能力開発促進センター 荒尾訓練センター	〒864-0041 荒尾市荒尾4409	電話 0968-62-0179 FAX 0968-62-0185
独立行政法人中小企業基盤整備機構 中小企業大学校 人吉校	〒868-0021 人吉市鬼木町梢山1769-1	電話 0966-23-6851 FAX 0966-22-1456

機 関 名	所在地	電話・FAX
一般社団法人 熊本県技能士会連合会	〒861-8038 熊本市東区長嶺東8丁目1-88	電話 096-389-1611 FAX 096-285-1671
熊本市職業訓練センター	〒860-0072 熊本市西区花園7丁目19-10	電話 096-325-6947 FAX 096-325-9503
熊本ソフトウェア(株)	〒861-2202 上益城郡益城町田原2081-28 テクノ・リサーチパーク内	電話 096-289-2100 FAX 096-287-2019
熊本障害者就業・生活支援センター 「縁」	〒862-0959 熊本市中央区白山2丁目1-1 白山堂ビル1階	電話 096-288-0500 FAX 096-288-0501
熊本県南部障害者就業・生活支援センター 「結」	〒866-0865 八代市北の丸町1-12宮崎ビル3F	電話 0965-35-3313 FAX 0965-45-5233
熊本県北部障害者就業・生活支援センター 「がまだす」	〒861-1331 菊池市隈府469-10 総合福祉センターコムサール2階	電話 0968-25-1899 FAX 0968-25-6602
熊本県有明障害者就業・生活支援センター 「きずな」	〒864-0064 玉名市中1935-1 山田建材ビル 1階A号室	電話 0968-71-0071 FAX 0968-85-7337
熊本県天草障害者就業・生活支援センター	〒863-0013 天草市今釜新町3667	電話 0969-66-9866 FAX 0969-66-9877
熊本県芦北・球磨障害者就業・生活支援センター 「みなよし」	〒867-0043 水俣市大黒町2丁目3-18 エムズシティ 4階	電話 0966-84-9024 FAX 0966-84-9028
熊本労働局職業安定課	〒860-8514 熊本市西区春日2-10-1 熊本地方合同庁舎9階	電話 096-211-1703 FAX 096-323-3663
熊本労働局職業対策課	〒860-8514 熊本市西区春日2-10-1 熊本地方合同庁舎9階	電話 096-211-1704 FAX 096-323-3663
熊本労働局訓練室	〒860-8514 熊本市西区春日2-10-1 熊本地方合同庁舎9階	電話 096-211-1707 FAX 096-323-3663
熊本労働局雇用環境・均等室	〒860-8514 熊本市西区春日2-10-1 熊本地方合同庁舎9階	電話 096-352-3865 FAX 096-352-3876
熊本公共職業安定所	〒862-0971 熊本市中央区大江6丁目1-38	電話 096-371-8609 FAX 096-371-0550
熊本公共職業安定所 上益城出張所	〒861-3206 上益城郡御船町辺田見395	電話 096-282-0077 FAX 096-282-3927
マザーズハローワーク熊本	〒860-0844 熊本市中央区水道町8-6 朝日生命熊本ビル1F	電話 096-322-8010 FAX 096-211-1237
熊本県地域共同就職支援センター	〒860-0844 熊本市中央区水道町8-6 朝日生命熊本ビル1F	電話 096-211-1233 FAX 096-211-1237
熊本ヤングハローワーク	〒862-0950 熊本市中央区水前寺1丁目4-1 水前寺駅ビル2F	電話 096-385-8240 FAX 096-385-8241
八代公共職業安定所	〒866-0853 八代市清水町2-67	電話 0965-31-8609 FAX 0965-35-1571
菊池公共職業安定所	〒861-1331 菊池市隈府771-1	電話 0968-24-8609 FAX 0968-24-5963
玉名公共職業安定所	〒865-0064 玉名市中1334-2	電話 0968-72-8609 FAX 0968-72-4150
天草公共職業安定所	〒863-0050 天草市丸尾町16-48	電話 0969-22-8609 FAX 0969-24-1051

機 関 名	所在地	電話・FAX
球磨公共職業安定所	〒868-0014 人吉市下薩摩瀬町1602-1	電話 0966-24-8609 FAX 0966-24-8552
宇城公共職業安定所	〒869-0502 宇城市松橋町松橋266	電話 0964-32-8609 FAX 0964-32-3313
阿蘇公共職業安定所	〒869-2612 阿蘇市一の宮町宮地2318-3	電話 0967-22-8609 FAX 0967-22-4775
水俣公共職業安定所	〒867-0061 水俣市八幡町3-2-1	電話 0966-62-8609 FAX 0966-63-2164

(参考)県、関係機関・団体による人材育成、キャリア教育の取組み一覧(平成31年度(令和元年度))

【1. 学卒・離職・求職者向け等】

NO	事業名	実施主体	事業概要	実施場所	訓練期間・実施時期
1	新規学卒者及び離職者等を対象とした公共職業能力開発施設における施設内訓練	県立高等技術専門学校	施設内訓練 新規学卒者向け職業訓練 離職者訓練 ○普通課程の普通職業訓練(定員:50名) 自動車車体整備科、電気配管システム科、総合建築科	県立高等技術専門学校	自動車車体整備科(3年) 電気配管システム科(2年) 総合建築科(2年)
2	離職者等を対象とした公共職業能力開発施設の委託訓練(離職者・若年者職業訓練)	県立高等技術専門学校	委託訓練 離職者・若年者職業訓練 ○長期及び短期の職業訓練(定員:1,560名) 離職者対象 81コース	県内の委託先訓練事業所	3か月訓練 4か月訓練(デュアル) 6か月訓練 7か月訓練 2年
3	障がい者特別委託訓練	県立高等技術専門学校	委託訓練 身体障がい者及び精神障がい者を対象に情報処理技術者養成のための訓練 ○訓練科目:システム設計科、データベース設計科(定員:10名)	身体障害者ソフトウェア開発訓練センター(熊本ソフトウェア棟内)	2年
4	障がい者を対象にした施設内訓練	県立高等技術専門学校	施設内訓練 商業等の各種就職を希望する知的障がい者を対象にした短期課程(1年)訓練 ○販売実務科 4月入校(定員:13名) 10月入校(定員:3名)	県立高等技術専門学校	1年
5	障がい者を対象にした委託訓練	県立高等技術専門学校	委託訓練 就業を希望する知的・身体・精神障がい者等を対象にした委託訓練 ○計画型 14コース(定員:134名) ○オーダーメイド型 15コース(定員:15名)	委託先訓練事業所	1~3か月
6	在職者向け訓練	県立高等技術専門学校	施設内訓練 在職者の資格取得やスキルアップに向けた職業訓練 ○4コース(115名)	県立高等技術専門学校	3日~13日間

NO	事業名	実施主体	事業概要	実施場所	訓練期間・実施時期
7	障害者を対象とした在職者向け訓練	県立高等技術専門校	委託訓練 在職者の資格取得やスキルアップに向けた職業訓練 ○4コース(34名)	委託先訓練事業所	25日間程度
8	新規卒卒者等を対象とした公共職業能力開発施設における訓練	県立技術短期大学校	施設内訓練 新規卒卒者向け職業訓練 ○精密機械技術科、機械システム技術科、電子システム技術科、情報システム技術科(定員:100名)	県立技術短期大学校	2年
9	離職者を対象とした公共職業訓練能力開発施設における職業訓練	独立行政法人高齢・障害・求職者雇用支援機構熊本支部熊本職業能力開発促進センター(以下、「ポリテクセンター熊本」)	ものづくり分野を対象とした離職者のための公共職業訓練 ○普通職業訓練の短期課程(定員:556名) 溶接加工科、機械・CADオペレーション科、電気設備サービス科、生産設備保全技術科、住宅リフォーム科、ビル設備サービス科、組込みマイコン技術科、福祉住環境サービス科、(デュアルシステム:2科)機械加工技術科、電気設備施工科	ポリテクセンター熊本	6か月訓練 デュアルシステム2科は7か月訓練
10	離職者を対象とした公共職業訓練能力開発施設における職業訓練	独立行政法人高齢・障害・求職者雇用支援機構熊本支部熊本職業能力開発促進センター荒尾訓練センター(以下、「ポリテクセンター荒尾」)	ものづくり分野を対象とした離職者のための公共職業訓練 ○普通職業訓練の短期課程(定員:270名) 機械CAD加工科、溶接施工技術科、建設機械科、ビル管理技術科、CADものづくりサポート科	ポリテクセンター荒尾	6か月訓練

【2. 在職者向け】

①技術者・技能者向け

NO	事業名	実施主体	事業概要	実施場所	訓練期間・実施時期
1	在職者向け訓練	独立行政法人高齢・障害・求職者雇用支援機構熊本支部熊本職業能力開発促進センター(以下、「ポリテクセンター熊本」)	施設内訓練 在職者のスキルアップに向けた職業訓練 ○88コース(1,146名)	ポリテクセンター熊本	2日～3日間
2	在職者向け訓練	独立行政法人高齢・障害・求職者雇用支援機構熊本支部熊本職業能力開発促進センター荒尾訓練センター(以下、「ポリテクセンター荒尾」)	施設内訓練 在職者のスキルアップに向けた職業訓練 ○25コース(241名)	ポリテクセンター荒尾	2日～3日間

②経営者向け

NO	事業名	実施主体	事業概要	実施場所	訓練期間・実施時期
1	採用・定着力向上セミナー	雇用環境整備協会	新卒者・中途求職者を受け入れるための採用力、採用後の職場定着力を向上させるセミナー。各回テーマを変え、企業のニーズにより近いテーマを実施する。「採用プレゼンテーション力アップ」「面接の基本と理解」「内定者フォロー」「採用者、若手社員の定着」等 ○1日コース:2回、半日コース:4回 定員各20名	熊本県歯科医師会会館	4/23、5/14、6/14、8/29、9/18、11/20
2	田原塾	くまもと産業支援財団	「企業の発展は人づくりから」との理念に基づき、平成元年に開講した若手経営者、経営層向けの人材育成講座。 毎年15人程度の塾生に対して、経営戦略、リーダーシップ、人間学など国内外で活躍されている一流の講師陣による講義を中心としたカリキュラム。 平成元年開講から460名の修了者を輩出している。	くまもと産業支援財団	1年(全12回程度)
3	ひのくに道場	くまもと産業支援財団	地場企業の生産現場力の強化を図る目的で生産現場における作業のロスや設備のロスを見つけ出し、無駄を排除する現場改善の基本を学ぶ講座	くまもと産業支援財団	1泊2日×3回
4	ひのくにIoT	くまもと産業支援財団	県内ものづくり企業の生産性向上に資する指導が行える人材を育成するために、現場指導者教育やIoT・AIスキル教育を座学講座や実習により実施。	くまもと産業支援財団	6日間
5	トップマネジメントセミナー	熊本県工業連合会	自動車製造業や半導体関連産業だけでは新興国にキャッチアップされるようになるなど日本国内での不安が増大している中で、次になすべきヒントについて講演。 講師:経済産業省 大臣官房審議官 渡邊昇治 氏 演題:「イノベーションと熊本」	ANAクラウンプラザホテル熊本 ニュースカイ	5/22
6	熊本県よろず支援拠点経営実践セミナー	熊本県よろず支援拠点	こんな情報が欲しい!といった相談者のニーズに合わせ、少人数向けのセミナーを多数開催。また、多くの経営者に役立つテーマから、他ではできないマニアックなテーマまで 様々なテーマでよろず支援拠点コーディネーターが講師を務め、開催している。	くまもと産業支援財団総合学習室	月1回程度

NO	事業名	実施主体	事業概要	実施場所	訓練期間・実施時期
7	熊本県よろず支援拠点中核セミナー	熊本県よろず支援拠点	よろず支援拠点全国本部サポーター派遣制度等を利用し、外部機関から講師を招聘し、経営者及び支援機関等を対象に支援ノウハウの向上や経営知識の向上等を目的に開催している。	熊本市内ホテル会場 (ホテルメルパルク等)	年2回程度
8	経営ビジネス関連講座	独立行政法人中小企業基盤整備機構九州本部 中小企業大学校人吉校	中小企業の経営者、後継者や管理者の方を対象とした経営トップセミナーや、各経営課題に対応した短期研修等	中小企業大学校人吉校(校外:熊本市流通情報会館、熊本信金本店など)	1～4日間
9	企業経営・経営戦略関連研修	独立行政法人中小企業基盤整備機構九州本部 中小企業大学校人吉校	中小企業の経営者、後継者や管理者の方を対象とした養成型の長期研修(経営管理者養成コース)や、短期研修(テーマ例:新任管理者研修、後継者向け研修、女性管理者養成研修、BCP策定、農業ビジネス化推進、事業承継、IT活用)	中小企業大学校人吉校など	短期 1～4日間 長期 4日間×6回
10	組織マネジメント関連研修	独立行政法人中小企業基盤整備機構九州本部 中小企業大学校人吉校	中小企業の経営者、後継者や管理者の方を対象とした短期研修(テーマ例:リーダーシップ、コミュニケーション、部下指導、問題発見・解決、職場活性化)	中小企業大学校人吉校	3日間
11	人事・組織関連研修	独立行政法人中小企業基盤整備機構九州本部 中小企業大学校人吉校	中小企業の経営者、後継者や管理者の方を対象とした短期研修(テーマ例:人材育成、人事制度)	中小企業大学校人吉校	3～4日間
12	財務管理関連研修	独立行政法人中小企業基盤整備機構九州本部 中小企業大学校人吉校	中小企業の経営者、後継者や管理者の方を対象とした短期研修(テーマ例:決算書の読み方、財務分析、利益・資金計画、管理会計)	中小企業大学校人吉校など	1～3日間
13	販売・マーケティング・商品開発関連研修	独立行政法人中小企業基盤整備機構九州本部 中小企業大学校人吉校	中小企業の経営者、後継者や管理者の方を対象とした短期研修(テーマ例:営業力向上、提案営業、営業計画、新規顧客開拓、プレゼンテーション)	中小企業大学校人吉校など	2～4日間
14	生産管理関連研修	独立行政法人中小企業基盤整備機構九州本部	中小企業の経営者、後継者や管理者の方を対象とした短期研修(テーマ例:5S、品質管理、コストダウン、リードタイム短縮、ヒューマンエラー対策、生産管理の基礎)	中小企業大学校人吉校	3～4日間
15	くまもと大学連携インキュベーター イブニングセミナー	独立行政法人中小企業基盤整備機構九州本部 同中小企業大学校人吉校、同中小企業大学校直方校	中小企業などを対象としたセミナー(テーマ例:事業計画作成、デザイン向上、管理会計)	くまもと大学連携インキュベーター (熊本市)など	1日間

③企業向け・若年者向け・その他

NO	事業名	実施主体	事業概要	実施場所	訓練期間・実施時期
1	ジョブカフェセミナー	雇用環境整備協会	自己分析、職業興味検査による自己理解、求人票の見方、応募書類作成及び面接対策等、求職者の段階に応じたテーマのセミナー等を実施する。 追加実施予定：内定者向けのビジネスマナー ○年間 75回予定 + 2回	ジョブカフェくまもと (JR水前寺駅2階)	通年
2	人材育成セミナー	雇用環境整備協会	中堅社員(現場の管理職、先輩社員)が自ら率先し実務面と日常行動の両面から若手社員をカバーしていくことで、会社全体の人材マネジメント力の向上を促し、県内企業へ入社した新卒者や若者の早期離職予防と職場定着を図る。また、中堅社員としての役割等を確認し、意識改革と定着を図る。 ○5年以上の中堅社員対象 3回(90名) ○熊本商工会議所との共催により、有料で実施	第1回 熊本県歯科医師会会館 第2回 城彩苑 第3回 城彩苑	第1回 9/19、10/3、10/17 第2回 10/29、11/12、11/26 第3回 10/30、11/13、11/27
3	若手社員研修	雇用環境整備協会	入社3年未満で35歳未満の若手社員を対象に、早期離職を防ぎ、継続的な就業につなげるため、職場での上司や同僚等とのコミュニケーションの図り方、仕事への取り組み方、問題解決手段等を学ぶ。 ○1日研修:「技術系職種スキルアップコース」「接客・営業系職種スキルアップコース」をそれぞれ2回ずつ実施、定員25名 ○2日研修:「ビジネススキルの基本とキャリアプラン作成コース」1回実施、定員30名	熊本県歯科医師会会館	1日研修 9/10、9/11 10/2、10/17 2日研修 10/29～30
4	内定者セミナー	雇用環境整備協会	事業所合同で内定者を対象に、学生と社会人との違い、ビジネスマナーの基本、コミュニケーションの取り方等を、講義やグループワーク演習を通して学ぶことで、新社会人としての基礎知識の習得、不安の解消を目指す。 ○4回予定(各30名)	城彩苑	① 2/19、2/20 ② 2/26、2/27 ③ 3/4、3/5 ④ 3/11、3/12

【3. キャリア教育】

NO	事業名	実施主体	事業概要	実施場所	訓練期間・実施時期
1	キャリア教育推進事業	県高校教育課	生徒に望ましい勤労観・職業観、実践的な知識・技術を身に付けさせ、自己の職業適性や将来設計について主体的に考えさせるとともに、環境に優しい学校づくりを通して、社会に貢献する能力や態度の育成を図るため実施する。 ①インターンシップ(全県立高校実施) ②職業講話	①インターンシップ ・各学校の周辺地域(実施校数:全日制47校、定時制7校) ②職業講話 ・各県立高校(実施校数:12校)	①インターンシップ ・6月末～1月末(3～5日間程度) ②職業講話 ・5月末～1月末
2	東京大学視察研修授業 (熊本時習館特別授業)	教育政策課 高校教育課 私学振興課	東京大学工学部(工学系研究科総合研究機構)の協力を得て、県内の高校生に科学技術への興味・関心を高めさせるため、東京大学視察研修(東大教授による講義及び施設の見学)を実施予定	東京大学浅野キャンパス	8/1～8/2

3	若年技能者人材育成支援等事業 (厚生労働省委託事業)	熊本県職業能力開発協会 (熊本県技能振興コー ナー)	①ものづくりマイスター、テックマイスター及びITマスターの派遣による中小企業や高校等への実技指導 ②小中学校等を対象とした「ものづくりの魅力発信」講座の実施 ③地域におけるものづくりの魅力、技能を伝えるイベントの開催 ④グッドスキルマーク(一級技能士等が製作した製品等に表示することのできるロゴマーク)の表示を希望する製品等の募集 ⑤地域で行われている技能振興の取組を応援する「地域発！いいもの」の募集	県内全域	①～③は5月～2月 ④は6/24～8/23 ⑤は6月～11月中旬
4	高校生と公務員との交流会	雇用環境整備協会	公務に関心のある高校2年生を対象に、各機関の職員から仕事内容や魅力を聞き、質疑応答を行うことで、進路選択の情報収集に役立てる。 【対象】高校2年生、19校・327名	熊本テルサ	10/23
5	ライフプランニング授業	雇用環境整備協会	さまざまな職業について家族の進路を疑似体験することにより、社会経済の仕組み、働き方による年収の差及び早期離職のマイナス面等をワークショップによる体験の中からわかりやすく学ばせる。 【対象】高校1,2年生、16校 計1,624名予定	申込高校	8月～2月
6	くまもとお仕事探検フェア	雇用環境整備協会	高校生が県内企業・団体等の様々なブースを回って、県内企業の魅力、やりがい、また仕事につながる学びを知り、体験をすることによって、高校生のキャリア形成の一環として職業理解を深める場となるイベントを行う。 【対象】高校1、2年生、保護者、教諭、中学生(キャリア教育モニター校) 計31校 4,768名	グランメッセくまもと	12/17
7	新社会人セミナー	雇用環境整備協会	内定者に対し、社会人生活へ円滑に移行できるよう不安の解消を図り早期離職を予防することを目的に、入社に向けた心構えやビジネスマナー等に関するセミナーを実施する。 【対象】高校3年生 27校 63回 計2,273名 予定	申込高校	11月～2月
8	学校向けキャリア形成支援事業	雇用環境整備協会	高校生等のキャリア形成を推進するため、要請に応じてセミナー、情報提供などの支援を行う。	各学校で設定した場所	通年 ○中学校ナイスライ前マナー講座 6/19、6/27、7/3、7/5 計5校 ○球磨中央高校 進路講座 7/10 ○水俣高校 面接指導 8/22、23 ○CPA会計学院 就活セミナー 12/20

NO	事業名	実施主体	事業概要	実施場所	訓練期間・実施時期
9	企業見学	雇用環境整備協会	実際の職場を見学し、そこで働く社員等の話を聞き、働く姿勢にふれることにより職業理解を深める。 【対象】高校2年生、34校・43コース・計1,626名予定	県内企業	通年
10	高校生と企業との交流会	雇用環境整備協会	県内の地域単位の高校生と所在する企業を参集し、企業説明や意見交換を行う交流会を実施する。企業人の考え方や求められる人材像等を学ぶことにより、これから迎える就職活動の参考とする。 【対象】高校3年生、29校・1,612名	熊本市総合体育館	6/6
11	熊本時習館特別授業	県私学振興課	科学技術研究への興味を高め、将来本県を支える理工系の研究者等を目指す生徒を育成するため、県内私立高等学校での東京大学教授等による特別授業を実施。	文徳高等学校 真和高等学校	7/29(文徳) 7/30(真和)
12	「夢の道しるべ」事業	県私学振興課	専修学校・各種学校が専門分野で活躍する卒業生等を招いた特別授業を実施した場合、当該経費を補助する。	各学校で設定した場所	通年

【4. 技能試験】

NO	事業名	実施主体	事業概要	実施場所	訓練期間・実施時期
1	技能検定試験	熊本県職業能力開発協会	1 定期試験 働く人々の有する技能を一定の基準により検定し、国として証明する国家検定制度。(職業能力開発促進法に基づき実施) R1 実施職種(特級、1級、2級、3級、単一等級) 前期:35職種58作業 後期:43職種39作業	各試験会場	前期:6月～9月 後期:12～2月
			2 随時級試験(外国人技能実習制度に係る技能検定試験) 技能実習制度は、国際貢献のため、開発途上国等の外国人を日本で一定期間(最長5年間)に限り受け入れ、OJTを通じて技能を移転する制度。基礎級及び随時3級、随時2級試験を実施。	各試験会場	随時
2	コンピュータサービス技能評価試験	熊本県職業能力開発協会(中央職業能力開発協会主催)	教育訓練施設や事業所において、コンピュータの操作方法を学習した方々やコンピュータを活用した各種サービスを行う方々を対象に、その操作能力を評価する試験 ワープロ部門、表計算部門	各試験実施認定施設	
3	ビジネス・キャリア検定試験	熊本県職業能力開発協会(中央職業能力開発協会主催)	事務系の職務を遂行する上で必要とされる知識の習得と実務能力を客観的に評価する検定試験で、厚生労働省が定める職業能力評価基準に準拠して、8分野43試験を1級、2級、3級及びBA SIC級の等級に分けて年2回実施している。	崇城大学	前期:10月 後期:2月

「くまもとの職業能力開発」についてのお問い合わせ先

熊本県商工観光労働部商工労働局労働雇用創生課

〒862-8570

熊本県熊本市中央区水前寺6丁目18番1号

熊本県庁行政棟本館7階

TEL：096-333-2342（直通）

FAX：096-382-3279

メール：roukosousei@pref.kumamoto.lg.jp