

暮らす

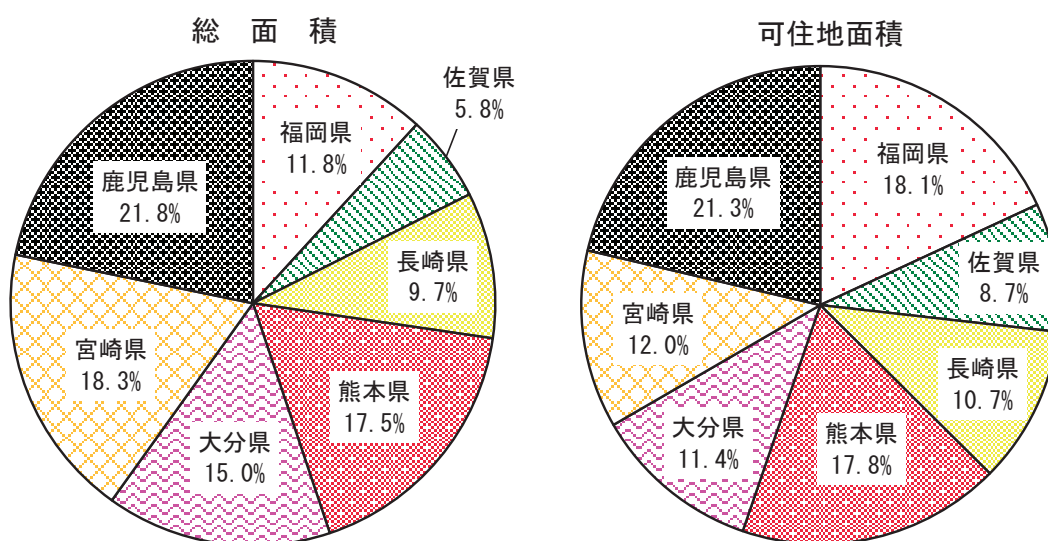
Live

1 面積 Area

都道府県 Prefecture	総面積		可住地面積割合		宅地面積割合		人口集中地区 面積比率	
	Total land area (km ²)	順位 Rank	Ratio of inhabitable area		Ratio of land area for housing		Percent distribution of DIDs area	
			(%)	順位 Rank	(%)	順位 Rank	(%)	順位 Rank
北海道 Hokkaido	83,457.48	1	28.3	30	3.8	46	0.96	43
青森県 Aomori	9,644.74	8	33.5	22	7.4	38	1.66	34
岩手県 Iwate	15,278.89	2	24.2	40	4.0	45	0.55	47
宮城県 Miyagi	* 7,285.8	16	43.2	14	10.5	22	3.33	17
秋田県 Akita	11,636.32	6	27.4	33	5.8	43	0.75	45
山形県 Yamagata	* 9,323.46	9	30.6	28	7.1	40	1.23	42
福島県 Fukushima	13,782.76	3	30.7	27	7.3	39	1.33	39
茨城県 Ibaraki	6,095.84	24	65.3	4	16.3	10	3.97	13
栃木県 Tochigi	6,408.28	20	46.5	12	13.6	15	2.95	20
群馬県 Gumma	6,362.33	21	36.2	17	17.0	9	3.15	19
埼玉県 Saitama	* 3,798.08	39	67.8	3	29.7	5	18.09	4
千葉県 Chiba	* 5,156.62	28	68.5	2	20.8	7	12.29	6
東京都 Tokyo	* 2,188.67	45	63.6	5	55.1	2	49.11	1
神奈川県 Kanagawa	2,416.05	43	60.7	6	47.3	3	39.29	3
新潟県 Niigata	* 12,583.84	5	35.8	18	9.3	28	1.85	31
富山県 Toyama	* 4,247.62	33	43.6	13	17.4	8	2.47	26
石川県 Ishikawa	4,186.21	35	33.2	23	11.8	20	2.55	25
福井県 Fukui	4,189.89	34	25.6	36	10.5	22	1.87	30
山梨県 Yamanashi	* 4,465.37	32	21.3	44	12.8	18	1.35	38
長野県 Nagano	* 13,562.23	4	24.4	39	10.0	25	1.30	40
岐阜県 Gifu	* 10,621.17	7	20.7	45	7.9	33	1.68	33
静岡県 Shizuoka	* 7,780.60	13	35.4	20	13.5	16	5.47	11
愛知県 Aichi	* 5,165.16	27	57.6	7	31.7	4	17.84	5
三重県 Mie	* 5,777.35	25	35.4	20	12.5	19	3.22	18
滋賀県 Shiga	* 4,017.36	38	32.3	25	14.2	13	2.68	24
京都府 Kyoto	4,613.26	31	25.5	37	14.2	13	5.71	10
大阪府 Osaka	1,901.42	46	69.4	1	57.8	1	47.76	2
兵庫県 Hyogo	8,396.47	12	33.1	24	14.4	12	6.88	8
奈良県 Nara	3,691.09	40	23.1	43	10.9	21	3.88	14
和歌山県 Wakayama	4,726.32	30	23.2	42	6.6	42	1.93	29
鳥取県 Tottori	3,507.31	41	26.0	35	7.9	33	1.38	36
島根県 Shimane	6,707.98	19	19.2	46	4.1	44	0.64	46
岡山県 Okayama	* 7,113.24	17	31.3	26	8.6	30	2.85	22
広島県 Hiroshima	8,479.81	11	27.0	34	8.5	31	3.59	15
山口県 Yamaguchi	6,114.14	23	28.1	31	8.0	32	3.45	16
徳島県 Tokushima	4,146.81	36	24.7	38	7.5	37	1.28	41
香川県 Kagawa	* 1,876.58	47	53.4	10	15.2	11	4.16	12
愛媛県 Ehime	5,678.51	26	29.4	29	7.0	41	2.71	23
高知県 Kochi	7,105.20	18	16.3	47	3.2	47	0.78	44
福岡県 Fukuoka	* 4,979.42	29	55.7	8	22.6	6	11.38	7
佐賀県 Saga	2,439.67	42	54.6	9	10.1	24	2.22	27
長崎県 Nagasaki	4,105.88	37	39.8	15	9.8	27	2.93	21
熊本県 Kumamoto	* 7,404.89	15	36.9	16	8.9	29	2.10	28
大分県 Oita	* 6,339.82	22	27.5	32	7.8	35	1.81	32
宮崎県 Miyazaki	* 7,736.08	14	23.9	41	9.9	26	1.47	35
鹿児島県 Kagoshima	* 9,188.99	10	35.6	19	7.6	36	1.38	36
沖縄県 Okinawa	2,276.72	44	51.3	11	13.3	17	5.75	9
全 国 Japan	377,961.73		32.8		10.4		3.37	

※ 総面積の*は境界未定等の市区町村を含むため、総務省自治行政局市町村体制整備課発行「全国市町村要覧 平成25年版」に記載されている便宜上の概算数値

九州に占める総面積、可住地面積の割合（平成25年）



解 説

【概要】

九州に占める総面積の割合では鹿児島県、宮崎県に次いで3番目、可住地面積では鹿児島県、福岡県に次いで3番目である。

人口集中地区は、平成22年時点で、市は全12市、町は大津町、菊陽町、益城町の計15市町に設定されている。

○総面積

建設省（現国土交通省）が昭和63年10月1日時点の市区町村別面積値を基礎とし、それ以降の変化を加減して得たもの。ただし、*印の都県は都県にまたがって境界未定となっている市区町村面積を推計している。なお、総面積には湖沼の面積も含むが、青森県と秋田県にまたがる十和田湖（61.02km²）だけは含まれていない。

○可住地面積

北方地域及び竹島を除いた総面積から林野面積と主要湖沼面積を差し引いたもの。

○宅地面積

固定資産税の課税客体とされた土地の面積の合計のうち宅地の面積。非課税とされている土地（国・公有地、公用地、公共用地等）の面積は含まれていない。

○人口集中地区

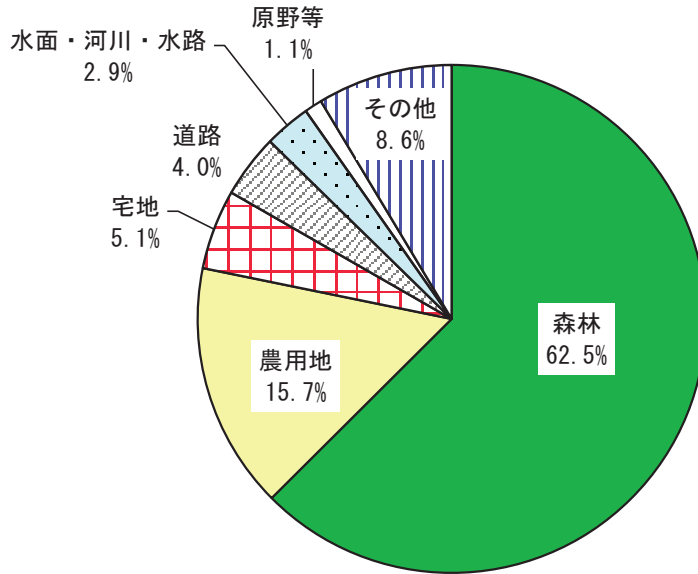
国勢調査における基本単位区を基準として、市区町村の境域内において、人口密度の高い基本単位区（原則として人口密度が1平方キロメートル当たり4,000人以上）が隣接し、かつ、その隣接した基本単位区内の人口が5,000人以上となる地域

資料出所	調査期日	調査周期
*1「全国都道府市区町村別面積調」 国土地理院	平成25年10月1日	毎年
*2「社会生活統計指標」 総務省統計局	平成25年10月1日	毎年
*3「社会生活統計指標」 総務省統計局	平成24年1月1日	毎年
*4「国勢調査」 総務省統計局	平成22年10月1日	5年

2 自然地形 Natural Configuration

都道府県 Prefecture			*1 森林面積割合		*2 自然公園面積割合		*3 千人当たり 自然公園面積		*4 一級河川の河川延長	
			Ratio of forest area		Ratio of natural park area		Area of natural park per 1,000 persons		Length of the first class rivers	
			(%)	順位 Rank	(%)	順位 Rank	(ha)	順位 Rank	(km)	順位 Rank
北海道	Hokkaido	66.5	24	10.4	37	159.7	1	10,176.5	1	
青森県	Aomori	65.1	25	11.9	28	85.8	14	1,083.5	34	
岩手県	Iwate	75.8	8	4.7	46	55.7	22	2,142.2	14	
宮城県	Miyagi	56.6	33	23.5	9	73.5	18	2,112.4	15	
秋田県	Akita	71.9	17	10.6	34	117.9	7	2,738.2	8	
山形県	Yamagata	69.4	19	16.7	21	136.5	4	2,931.1	6	
福島県	Fukushima	68.4	21	13.0	26	92.0	12	3,438.6	4	
茨城県	Ibaraki	31.0	46	14.9	22	31.0	33	1,892.9	20	
栃木県	Tochigi	53.3	35	20.8	13	67.2	19	2,732.2	9	
群馬県	Gumma	63.8	29	14.0	24	44.9	29	2,904.5	7	
埼玉県	Saitama	32.2	44	33.1	4	17.3	39	1,645.0	25	
千葉県	Chiba	31.2	45	5.5	45	4.6	46	512.6	41	
東京都	Tokyo	36.4	43	36.5	2	6.0	45	734.6	38	
神奈川県	Kanagawa	39.0	42	22.8	10	6.1	44	332.9	42	
新潟県	Niigata	64.2	28	25.2	8	136.0	5	3,602.9	3	
富山県	Toyama	56.4	34	29.6	5	116.7	8	1,171.2	32	
石川県	Ishikawa	66.7	23	12.6	27	45.3	28	316.9	43	
福井県	Fukui	74.1	12	14.6	23	77.0	17	1,099.3	33	
山梨県	Yamanashi	78.2	4	27.1	7	143.0	3	2,055.6	17	
長野県	Nagano	75.4	9	20.5	14	131.3	6	5,070.4	2	
岐阜県	Gifu	79.3	2	18.4	16	95.1	11	3,262.2	5	
静岡県	Shizuoka	63.7	30	10.8	33	22.5	37	1,627.0	27	
愛知県	Aichi	42.4	41	17.2	19	11.9	42	1,392.8	30	
三重県	Mie	64.6	26	34.9	3	110.1	9	1,755.0	22	
滋賀県	Shiga	50.9	36	37.3	1	105.9	10	2,315.7	12	
京都府	Kyoto	74.2	11	5.6	44	9.8	43	1,628.1	26	
大阪府	Osaka	30.6	47	10.6	34	2.3	47	668.9	39	
兵庫県	Hyogo	66.9	22	19.8	15	29.9	35	1,772.1	21	
奈良県	Nara	76.9	5	17.2	19	45.8	27	1,671.1	24	
和歌山県	Wakayama	76.8	6	10.6	34	51.4	24	602.0	40	
鳥取県	Tottori	73.5	13	14.0	24	84.9	15	1,034.2	36	
島根県	Shimane	78.4	3	6.0	43	57.7	21	2,288.4	13	
岡山県	Okayama	68.7	20	11.3	30	41.8	30	2,543.3	10	
広島県	Hiroshima	73.0	14	4.5	47	13.3	41	2,418.7	11	
山口県	Yamaguchi	71.9	16	7.0	41	30.1	34	215.7	44	
徳島県	Tokushima	75.3	10	9.3	39	50.3	26	1,518.5	28	
香川県	Kagawa	46.6	38	10.9	32	20.8	38	87.2	46	
愛媛県	Ehime	70.6	18	7.2	40	29.3	36	1,944.3	18	
高知県	Kochi	83.7	1	6.7	42	63.8	20	1,927.6	19	
福岡県	Fukuoka	44.3	40	17.7	18	17.3	39	1,300.2	31	
佐賀県	Saga	45.4	39	11.0	31	32.0	32	1,075.1	35	
長崎県	Nagasaki	60.2	32	18.0	17	53.0	23	136.3	45	
熊本県	Kumamoto	63.1	31	21.0	12	86.4	13	1,734.5	23	
大分県	Oita	72.5	15	27.6	6	148.4	2	2,074.5	16	
宮崎県	Miyazaki	76.1	7	11.9	28	82.0	16	1,508.5	29	
鹿児島県	Kagoshima	64.3	27	9.4	38	51.3	25	878.1	37	
沖縄県	Okinawa	48.7	37	22.5	11	36.2	31	-	-	
全国	Japan	65.7		14.4		42.7		88,073.4		

熊本県の土地利用状況（平成24年10月1日現在）



県地域振興課「土地利用現況把握調査」

解 説

【概要】

「土地利用現況把握調査（平成24年10月1日現在）」の結果から、平成24年の本県の土地面積は、全体面積740,485haのうち森林面積が463,066haと最も大きく、全体面積の62.5%を占めている。次いで農用地が15.7%、宅地が5.1%、道路が4.0%の順となっている。

また、自然公園は国立公園を2地域、国定公園を2地域、県立自然公園を7地域、合計11地域を有しており、その総面積は155,636haで、県土面積に占める割合は約21.0%である。

○森林面積

森林法で規定されている森林で、木竹が集団して生育している土地及びその土地の上にある立木並びに木竹の集団的な生育に供せられる土地として森林計画で森林とした土地の現況面積をいう。ただし、前ページの「森林面積割合」における森林面積は、森林以外の草生地を含めたもので、不動産登記法上の地目分類の山林と原野を合わせたもの。

○自然公園

自然公園法の規定により、優れた自然の風景地を保護しその利用の増進を図り、国民の保健、休養及び教化に資するとともに、生物の多様性の確保に寄与することを目的として指定された区域のことで、国立公園、国定公園、都道府県立自然公園の3種類がある。

○国立公園

わが国の風景を代表するに足る傑出した自然の風景地で、環境大臣が指定したもの。

○国定公園

国立公園に準ずる優れた自然の風景地で、環境大臣が指定したもの。

○一級河川

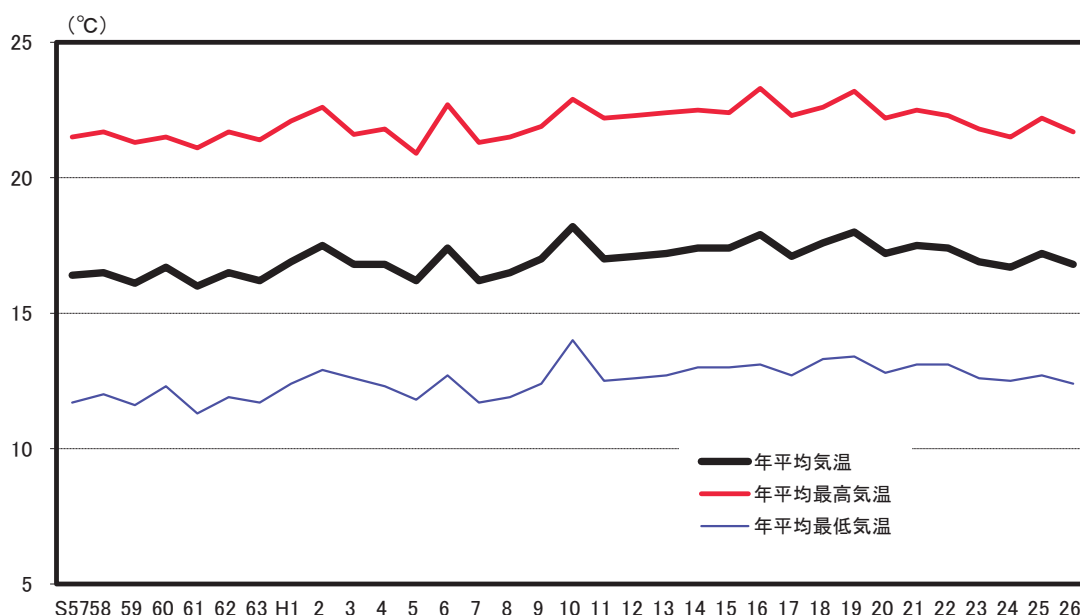
一級水系（全国で109水系）に係わる河川で、国土交通大臣が指定した河川。

○一級河川の河川延長

国直轄区間（指定区間外区間）と都道府県管轄（指定区間）を合わせた延長。

資料出所	調査期日	調査周期
*1「2010年世界農林業センサス」 農林水産省	平成22年2月1日	5年
*2、*3「環境統計集」 環境省	平成26年3月31日	毎年
*4「一級河川の河川延長等調」 国土交通省	平成25年4月30日	毎年

熊本県の年平均気温の推移



解 説

【概要】

熊本地方気象台観測による平成26年の年平均気温は16.8℃、また、年平均の最高気温が21.7℃、年平均の最低気温が12.4℃となった。

過去の推移をみると、昭和元年の年平均気温は15.0℃、また、平成元年が16.9℃であり、上下を繰り返しながらもやや上昇傾向を辿っており、特に昭和後期から平成にかけての上昇傾向がはっきりとかがえる。

県内の残り3つの観測地点における年平均気温は、阿蘇山特別地域気象観測所9.7℃、人吉特別地域気象観測所15.5℃、牛深特別地域気象観測所17.8℃となっている。

○年平均気温

毎日24回の観測値の平均値が日平均気温であり、日平均気温の平均値が月平均気温で、月平均気温の平均値が年平均気温となる。

○最高（最低）気温

一日の最高（最低）気温を基に、各月において日最高（日最低）気温の平均を求め、それらの月平均気温のうち、年間を通じて最高（最低）となった月の気温。

○年平均相対湿度

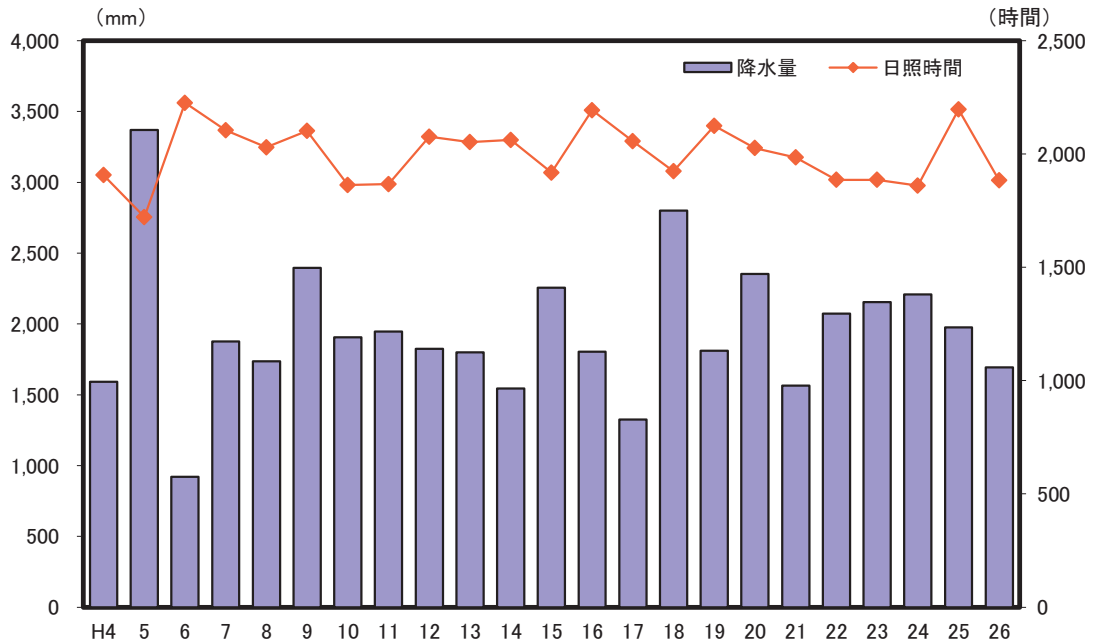
毎日24回の観測値の平均値が日平均相対湿度であり、日平均相対湿度の平均値が月平均相対湿度で、月平均相対湿度の平均値が年平均相対湿度となる。

$$\text{相対湿度} = \text{蒸気圧} / \text{飽和蒸気圧} \times 100$$

注：各都道府県値は、原則として都道府県庁所在都市の観測地点によるが、次の2県については別都市の値となっている。□ 埼玉県：熊谷市、滋賀県：彦根市

資料出所	調査期日	調査周期
「過去の気象データ」 気象庁HP	平成26年	毎年

熊本県の年間降水量・日照時間の推移



解 説

【概要】

熊本地方気象台の観測による平成26年の年間降水量は1,694.0mm。1日最大降水量は7月7日の99.5mmだった。

平成26年の県内4つの観測地点における年間降水量では、阿蘇山が2,704.0mmで最も多く、次いで人吉の2,448.5mm、牛深の2,423.0mm、熊本の1,694.0mmの順だった。

また、平成26年の年間日照時間は、前年より313.2時間も短い1,883.7時間だった。

○年間降水量

雨のほか雪やあられなど、全ての降水現象による年間総雨量。

○年間降水日数

一日の降水量が1.0mm以上であった日の年間日数。

○年間雪日数

雪、しゅう雪、ふぶき、みぞれ、霧雪及び細氷のうち、どれか一つ以上の現象が観測された日の年間日数。ただし、量には関係なく、あられ、凍雨、ひょうは含まない。

○年間日照時間

太陽が地表を照射した時間の年間の合計。

注：各都道府県値は、原則として都道府県庁口所在都市の観測地点によるが、次の2県については別都市の値となっている。
埼玉県：熊谷市、滋賀県：彦根市

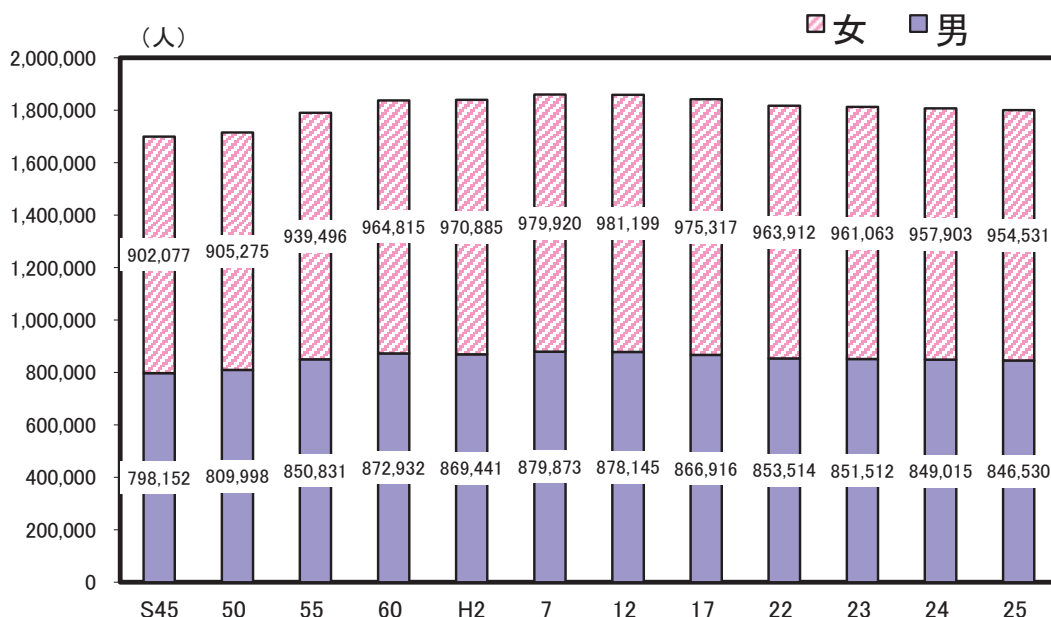
資料出所	調査期日	調査周期
「過去の気象データ」 気象庁HP	平成26年	毎年

5 人 口 Population

都道府県 Prefecture			人 口 (Population)						人口密度(総面積 1km ² 当たりの人口)	
			総数 Total		男 Male		女 Female		*1	
			(人) (persons)	順位 Rank	(人) (persons)	順位 Rank	(人) (persons)	順位 Rank	(人/km ²) (persons/km ²)	順位 Rank
北海道	Hokkaido		5,430,719	8	2,560,817	8	2,869,902	8	65.1	47
青森県	Aomori		1,335,494	31	627,434	31	708,060	31	138.5	41
岩手県	Iwate		1,294,535	32	618,926	32	675,609	32	84.7	46
宮城県	Miyagi		2,327,811	15	1,133,376	14	1,194,435	15	319.5	19
秋田県	Akita		1,050,244	38	492,516	38	557,728	37	90.3	45
山形県	Yamagata		1,141,276	35	547,849	35	593,427	36	122.4	42
福島県	Fukushima		1,946,202	20	947,689	20	998,513	21	141.2	40
茨城県	Ibaraki		2,931,302	11	1,461,024	11	1,470,278	11	480.9	12
栃木県	Tochigi		1,985,860	18	986,480	18	999,380	20	309.9	22
群馬県	Gumma		1,983,581	19	975,962	19	1,007,619	18	311.8	21
埼玉県	Saitama		7,222,185	5	3,614,514	5	3,607,671	5	1,901.5	4
千葉県	Chiba		6,192,323	6	3,080,344	6	3,111,979	6	1,200.8	6
東京都	Tokyo		13,299,871	1	6,566,414	1	6,733,457	1	6,076.7	1
神奈川県	Kanagawa		9,078,769	2	4,543,540	2	4,535,229	3	3,757.7	3
新潟県	Niigata		2,330,247	14	1,126,988	15	1,203,259	14	185.2	35
富山県	Toyama		1,076,010	37	518,977	37	557,033	38	253.3	25
石川県	Ishikawa		1,159,467	34	561,076	33	598,391	34	277.0	23
福井県	Fukui		794,626	43	384,564	43	410,062	43	189.7	32
山梨県	Yamanashi		847,300	41	414,277	41	433,023	42	189.7	31
長野県	Nagano		2,121,590	16	1,031,334	16	1,090,256	16	156.4	38
岐阜県	Gifu		2,051,496	17	992,894	17	1,058,602	17	193.2	30
静岡県	Shizuoka		3,722,918	10	1,833,155	10	1,889,763	10	478.5	13
愛知県	Aichi		7,442,874	4	3,718,385	4	3,724,489	4	1,441.0	5
三重県	Mie		1,833,197	22	893,016	22	940,181	23	317.3	20
滋賀県	Shiga		1,415,982	26	699,560	25	716,422	30	352.5	15
京都府	Kyoto		2,617,347	13	1,254,420	13	1,362,927	13	567.4	10
大阪府	Osaka		8,848,770	3	4,266,561	3	4,582,209	2	4,653.8	2
兵庫県	Hyogo		5,557,534	7	2,654,948	7	2,902,586	7	661.9	8
奈良県	Nara		1,383,317	30	653,496	29	729,821	28	374.8	14
和歌山県	Wakayama		979,447	40	460,538	40	518,909	39	207.2	29
鳥取県	Tottori		577,647	47	275,485	47	302,162	47	164.7	37
島根県	Shimane		701,995	46	336,194	46	365,801	46	104.7	44
岡山県	Okayama		1,930,161	21	926,070	21	1,004,091	19	271.3	24
広島県	Hiroshima		2,839,800	12	1,369,915	12	1,469,885	12	334.9	18
山口県	Yamaguchi		1,419,544	25	669,614	27	749,930	25	232.2	28
徳島県	Tokushima		769,711	44	365,643	44	404,068	44	185.6	34
香川県	Kagawa		985,487	39	475,190	39	510,297	40	525.2	11
愛媛県	Ehime		1,405,192	28	661,281	28	743,911	27	247.5	26
高知県	Kochi		744,921	45	350,128	45	394,793	45	104.8	43
福岡県	Fukuoka		5,089,677	9	2,401,704	9	2,687,973	9	1,022.1	7
佐賀県	Saga		839,670	42	395,563	42	444,107	41	344.2	16
長崎県	Nagasaki		1,396,785	29	652,151	30	744,634	26	340.2	17
熊本県	Kumamoto		1,801,061	23	846,530	23	954,531	22	243.2	27
大分県	Oita		1,178,476	33	557,321	34	621,155	33	185.9	33
宮崎県	Miyazaki		1,120,489	36	526,184	36	594,305	35	144.8	39
鹿児島県	Kagoshima		1,679,619	24	785,214	24	894,405	24	182.8	36
沖縄県	Okinawa		1,415,157	27	694,166	26	720,991	29	621.6	9
全 国	Japan		127,297,686		61,909,427		65,388,259		336.8	

*1 Density of population (per sq. km of total land area)

熊本県の男女別人口の推移



解 説

【概要】

平成25年の県内の推計人口は1,801,061人で、平成24年に比べ男性が2,485人減、女性が3,372人減で、合計では5,857人の減少となった。

男女別の割合は男性47.0%、女性53.0%となっており、女性割合が大きい。また、この構成比の推移は、S45年以降、大きな変化はみられない。

(グラフはS45～H22は国勢調査人口、H23～H25は推計人口を示す)

○人口

国勢調査という人口は、調査時に調査の地域に常住している人の数をいい、5年ごとに公表される。推計人口は5年に1回の国勢調査人口を基準に、年々の異動人口を推計し、毎年公表される。

○人口密度

推計人口÷面積

注) 人口密度の算出に用いた面積は、全国都道府県市区町村別面積調(国土地理院)総面積値。

○常住している人

当該住居に3か月以上に渡って住んでいるか又は住むことになっている人。3か月以上に渡って住んでいる住居又は住むことになっている住居のない人は、調査時現在居た場所に「常住している人」と見なす。ただし、次の者についてはそれぞれ次に述べる場所に「常住している者」と見なす。

- 1 学校教育法(昭和22年法律第26号)第1条に規定する学校、第124条に規定する専修学校又は第134条第1項に規定する各種学校に在学している人で、通学のために寄宿舎、下宿その他これらに類する宿泊施設に宿泊している人は、その宿泊している施設
- 2 病院又は療養所に引き続き3か月以上入院し、又は入所している人はその病院又は療養所、それ以外の人は3か月以上入院の見込みの有無にかかわらず自宅
- 3 船舶(自衛隊の使用する船舶を除く)に乗り組んでいる人で陸上に生活の本拠を有する人はその住所、陸上に生活の本拠の無い人はその船舶
- 4 自衛隊の営舎内又は自衛隊の使用する船舶内の居住者は、その営舎又は当該船舶が籍を置く地方総監部(基地隊に配属されている船舶については、その基地隊本部)の所在する場所
- 5 刑務所、少年刑務所又は拘置所に収容されている人のうち、死刑の確定した人及び受刑者並びに少年院又は婦人補導院の在院者は、その刑務所、少年刑務所、拘置所、少年院又は婦人補導院

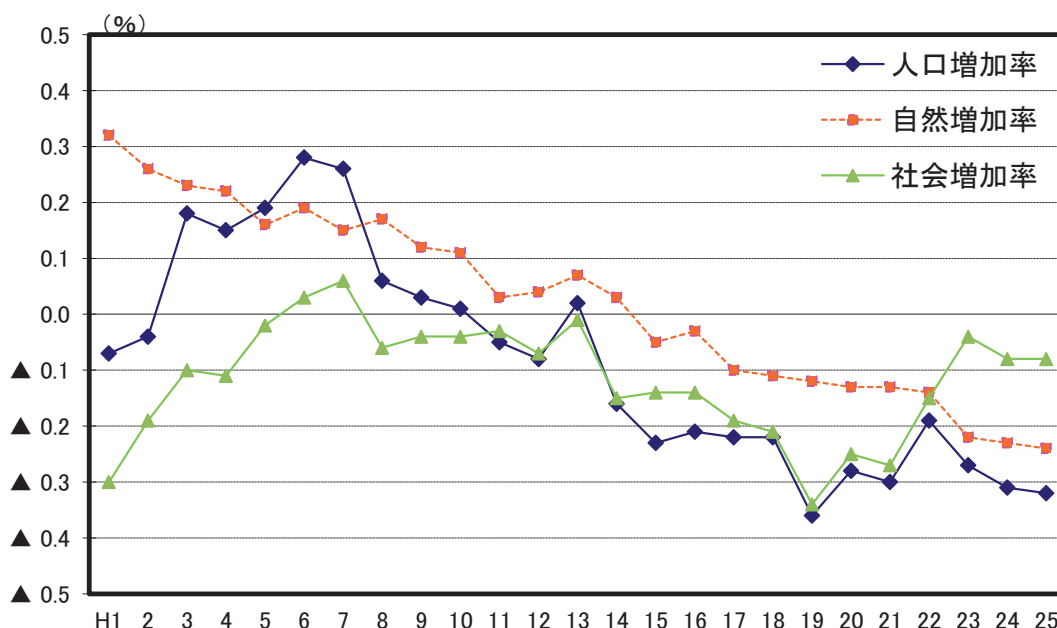
資料出所	調査期日	調査周期
「人口推計年報」総務省統計局	平成25年10月1日	毎年

6 人口動態 Vital Statistics

都道府県 Prefecture			*1 人口増加率 (千人当たり)		*2 自然増加率 (千人当たり)		*3 社会増加率 (千人当たり)		*4 都道府県庁所在地 への人口集中度	
			Rate of population growth (per 1,000 population)		Rate of natural increase (per 1,000 pop.)		Rate of social increase (per 1,000 pop.)		*5	
			(千分率:‰)	順位 Rank	(千分率:‰)	順位 Rank	(千分率:‰)	順位 Rank	(%)	順位 Rank
北海道	Hokkaido	△ 5.4	29	△ 3.9	32	△ 1.4	24	35.7	16	
青森県	Aomori	△ 10.4	46	△ 6.1	45	△ 4.3	47	22.0	36	
岩手県	Iwate	△ 6.6	34	△ 5.2	39	△ 1.4	24	23.2	32	
宮城県	Miyagi	1.1	6	△ 1.4	10	2.5	2	45.9	2	
秋田県	Akita	△ 11.8	47	△ 8.2	47	△ 3.5	45	30.5	22	
山形県	Yamagata	△ 9.0	45	△ 5.9	44	△ 3.1	44	22.3	35	
福島県	Fukushima	△ 7.9	42	△ 4.9	38	△ 3.0	43	14.6	44	
茨城県	Ibaraki	△ 4.1	21	△ 2.6	17	△ 1.5	26	9.2	46	
栃木県	Tochigi	△ 2.9	12	△ 2.3	15	△ 0.6	14	26.0	30	
群馬県	Gumma	△ 4.3	22	△ 3.2	26	△ 1.1	19	17.0	41	
埼玉県	Saitama	1.4	4	△ 0.2	6	1.6	3	17.2	40	
千葉県	Chiba	△ 0.4	9	△ 0.8	7	0.4	7	15.6	42	
東京都	Tokyo	5.3	1	0.0	5	5.3	1	2.5	47	
神奈川県	Kanagawa	1.3	5	0.3	4	1.0	6	40.8	7	
新潟県	Niigata	△ 7.0	37	△ 4.8	37	△ 2.2	34	34.8	17	
富山県	Toyama	△ 6.0	32	△ 4.4	35	△ 1.5	26	39.0	10	
石川県	Ishikawa	△ 3.0	14	△ 2.6	17	△ 0.4	13	40.0	9	
福井県	Fukui	△ 5.3	28	△ 2.9	24	△ 2.4	40	33.4	20	
山梨県	Yamanashi	△ 6.0	32	△ 3.8	29	△ 2.1	31	23.1	33	
長野県	Nagano	△ 4.8	25	△ 3.8	29	△ 0.9	17	17.9	39	
岐阜県	Gifu	△ 4.8	25	△ 2.6	17	△ 2.2	34	20.0	37	
静岡県	Shizuoka	△ 3.1	17	△ 2.0	13	△ 1.1	19	19.1	38	
愛知県	Aichi	2.1	3	0.8	2	1.3	5	30.5	22	
三重県	Mie	△ 3.9	20	△ 2.7	20	△ 1.2	22	15.4	43	
滋賀県	Shiga	0.9	7	0.7	3	0.2	9	24.1	31	
京都府	Kyoto	△ 2.9	12	△ 2.0	13	△ 0.9	17	56.2	1	
大阪府	Osaka	△ 0.8	10	△ 1.2	9	0.4	7	30.3	24	
兵庫県	Hyogo	△ 2.4	11	△ 1.6	11	△ 0.8	15	27.7	28	
奈良県	Nara	△ 4.6	24	△ 2.7	20	△ 1.9	29	26.3	29	
和歌山県	Wakayama	△ 8.4	43	△ 5.7	42	△ 2.7	41	37.4	11	
鳥取県	Tottori	△ 7.1	38	△ 4.2	34	△ 2.9	42	33.6	19	
島根県	Shimane	△ 6.8	35	△ 5.7	42	△ 1.1	19	29.5	26	
岡山県	Okayama	△ 3.0	14	△ 2.8	22	△ 0.3	11	37.0	12	
広島県	Hiroshima	△ 3.0	14	△ 1.6	11	△ 1.3	23	41.7	5	
山口県	Yamaguchi	△ 7.7	40	△ 5.4	40	△ 2.3	38	13.8	45	
徳島県	Tokushima	△ 7.5	39	△ 5.6	41	△ 1.9	29	34.1	18	
香川県	Kagawa	△ 3.6	19	△ 3.3	27	△ 0.3	11	42.7	4	
愛媛県	Ehime	△ 6.8	35	△ 4.6	36	△ 2.2	34	36.8	13	
高知県	Kochi	△ 8.9	44	△ 6.6	46	△ 2.3	38	45.7	3	
福岡県	Fukuoka	0.9	7	△ 0.8	7	1.6	3	29.6	25	
佐賀県	Saga	△ 4.5	23	△ 2.8	22	△ 1.7	28	28.1	27	
長崎県	Nagasaki	△ 7.8	41	△ 4.0	33	△ 3.9	46	31.2	21	
熊本県	Kumamoto	△ 3.2	18	△ 2.4	16	△ 0.8	15	41.1	6	
大分県	Oita	△ 5.9	30	△ 3.6	28	△ 2.2	34	40.5	8	
宮崎県	Miyazaki	△ 5.0	27	△ 3.0	25	△ 2.1	31	35.9	15	
鹿児島県	Kagoshima	△ 5.9	30	△ 3.8	29	△ 2.1	31	36.2	14	
沖縄県	Okinawa	4.4	2	4.4	1	0.1	10	22.6	34	
全国	Japan	△ 1.7		△ 1.8		0.1		26.4		

*5 Population concentration rate to capital cities

熊本県の人口増加率の推移



解 説

【概要】

県内人口の推移を5年ごとの国勢調査で見ると、平成7年までは増加していたが、平成12年から減少に転じている。平成22年の国勢調査では1,817,426人となり、前回平成17年国勢調査の1,842,233人から24,807人の減少となった。

毎年の人口推計年報で人口増加率の推移をみると、社会増加率は主に若年齢層の転出超過により平成14年以降マイナスとなっており、自然増加率も平成15年以降マイナスとなっている。

また、平成25年は人口増加率が▲0.32%、自然増加率が▲0.24%、社会増加率が▲0.08%となった。

県庁所在地である熊本市への人口集中率は4割に達し、全国平均を大きく上回っている。

○人口増加率

人口増加数÷期首人口×1,000

○千分率 (‰ : パーミル)

全体の合計を1,000とし、その1,000分の1を単位として表す比率。

○自然増加率

自然増加数÷期首人口×1,000

○自然増加数

出生児数－死亡者数

○社会増加率

社会増加数÷期首人口×1,000

○社会増加数

入国者数－出国者数＋都道府県（市町村）間転入者数－都道府県（市町村）間転出者数

○期首人口

ここでは各年10月1日現在の人口を期首としている。

○都道府県庁所在地への人口集中度

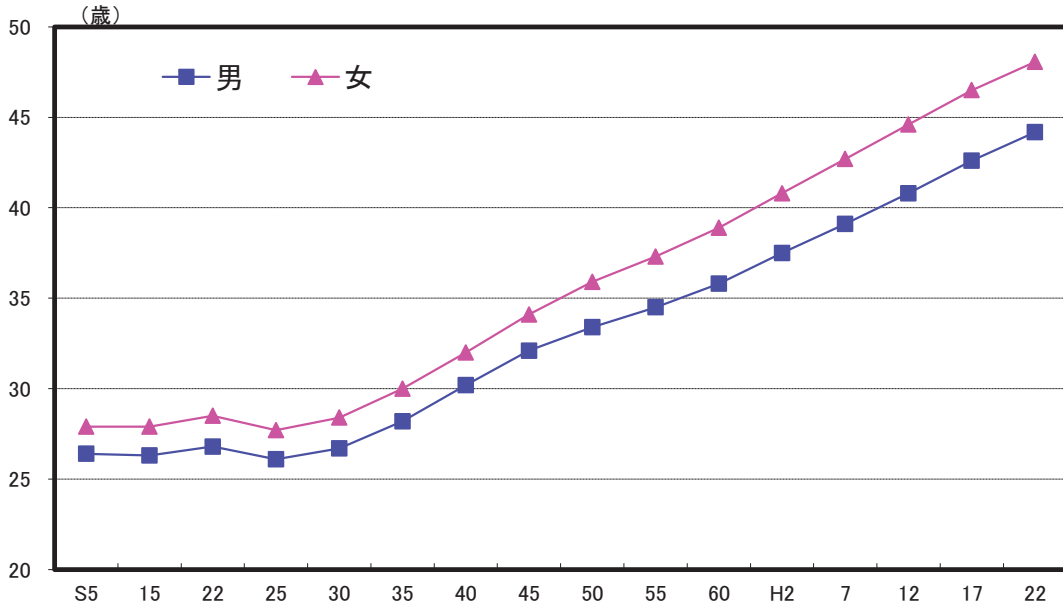
都道府県庁所在市人口（東京都では新宿区）÷都道府県人口×100

資料出所	調査期日	調査周期
*1、*2、*3「人口推計年報」 総務省統計局	平成24年10月～平成25年9月	毎年
*4「人口推計年報」総務省統計局 及び	平成25年10月1日	毎年
「各県庁所在地の推計人口（年報・月報）」 各県統計主管課	平成25年10月1日	（毎年・毎月）

7 年 齡 Age

都道府県 Prefecture			平均年齢 Average age						年齢中位数 Median Age	
			Average age		男 Male		女 Female		Median Age	
			(歳) (years old)	順位 Rank	(歳) (years old)	順位 Rank	(歳) (years old)	順位 Rank	(歳) (years old)	順位 Rank
北海道	Hokkaido		46.5	19	44.8	17	48.0	21	47.7	21
青森県	Aomori		47.0	11	44.9	14	48.9	11	49.1	9
岩手県	Iwate		47.4	7	45.3	8	49.3	7	49.5	7
宮城県	Miyagi		44.6	38	43.1	39	46.1	39	44.8	37
秋田県	Akita		49.3	1	47.0	1	51.3	1	52.4	1
山形県	Yamagata		47.6	5	45.6	5	49.5	5	50.0	5
福島県	Fukushima		46.1	22	44.3	21	47.9	22	47.8	20
茨城県	Ibaraki		44.9	34	43.5	33	46.3	36	45.4	34
栃木県	Tochigi		44.8	37	43.4	36	46.3	35	45.4	35
群馬県	Gumma		45.3	30	43.8	30	46.8	31	45.8	31
埼玉県	Saitama		43.6	43	42.6	42	44.6	43	43.2	42
千葉県	Chiba		44.3	40	43.2	38	45.4	41	44.0	40
東京都	Tokyo		43.8	42	42.5	43	45.0	42	42.3	45
神奈川県	Kanagawa		43.4	44	42.3	44	44.6	44	42.6	43
新潟県	Niigata		47.0	10	45.1	9	48.8	12	48.6	16
富山県	Toyama		46.9	13	44.9	12	48.8	13	48.1	17
石川県	Ishikawa		45.3	31	43.4	34	47.1	27	45.7	32
福井県	Fukui		46.0	23	44.1	23	47.7	23	47.1	23
山梨県	Yamanashi		45.8	24	44.1	24	47.5	24	46.5	25
長野県	Nagano		46.6	18	44.9	11	48.3	18	47.5	22
岐阜県	Gifu		45.3	33	43.8	28	46.6	33	45.9	30
静岡県	Shizuoka		45.4	27	43.9	26	46.9	30	46.0	28
愛知県	Aichi		42.9	46	41.7	45	44.1	46	42.1	46
三重県	Mie		45.4	28	43.8	29	46.9	29	45.9	29
滋賀県	Shiga		43.1	45	41.7	46	44.5	45	42.5	44
京都府	Kyoto		44.8	36	43.2	37	46.4	34	44.5	38
大阪府	Osaka		44.3	41	43.0	40	45.5	40	43.7	41
兵庫県	Hyogo		44.9	35	43.4	35	46.2	37	45.0	36
奈良県	Nara		45.4	29	44.0	25	46.7	32	46.1	27
和歌山県	Wakayama		47.3	8	45.4	7	49.1	8	49.1	8
鳥取県	Tottori		46.9	14	44.6	19	48.9	10	48.6	14
島根県	Shimane		48.4	3	46.1	3	50.4	3	51.0	2
岡山県	Okayama		45.7	25	43.9	27	47.3	26	46.2	26
広島県	Hiroshima		45.3	32	43.6	31	46.9	28	45.6	33
山口県	Yamaguchi		47.7	4	45.6	6	49.7	4	50.1	4
徳島県	Tokushima		47.6	6	45.6	4	49.3	6	49.7	6
香川県	Kagawa		46.7	17	44.9	15	48.3	17	48.1	18
愛媛県	Ehime		47.1	9	45.1	10	48.9	9	48.9	12
高知県	Kochi		48.4	2	46.1	2	50.4	2	50.9	3
福岡県	Fukuoka		44.5	39	42.7	41	46.1	38	44.5	39
佐賀県	Saga		45.6	26	43.5	32	47.4	25	47.0	24
長崎県	Nagasaki		46.8	16	44.7	18	48.6	15	48.9	11
熊本県	Kumamoto		46.2	21	44.2	22	48.1	20	47.8	19
大分県	Oita		46.9	12	44.9	13	48.8	14	48.8	13
宮崎県	Miyazaki		46.5	20	44.5	20	48.2	19	48.6	15
鹿児島県	Kagoshima		46.8	15	44.8	16	48.5	16	49.0	10
沖縄県	Okinawa		40.7	47	39.5	47	41.9	47	40.0	47
全国	Japan		45.0		43.4		46.4		45.0	

熊本県の平均年齢の推移



解 説

【概要】

平成22年国勢調査による県民の平均年齢は46.2歳で、平成17年調査時よりも1.5歳高くなっている。男女別では、男性が44.2歳、女性が48.1歳となっており、過去からの推移をみると、昭和25年頃までは横ばいとなっていたが、その後は上昇の一途を辿っている。

なお、人口性比（女性100人に対する男性の数）は88.5。全国の人口性比94.8を6.3ポイント下回る。

人口性比を年齢階級別にみると、熊本県では21歳以上の全ての年齢階級で女性が男性を上回っており、人口性比は100を下回っている。

○平均年齢

$$\frac{\text{年齢(各歳)} \times \text{各歳別人口}}{\text{各歳別人口の合計}} + 0.5$$

○年齢中位数

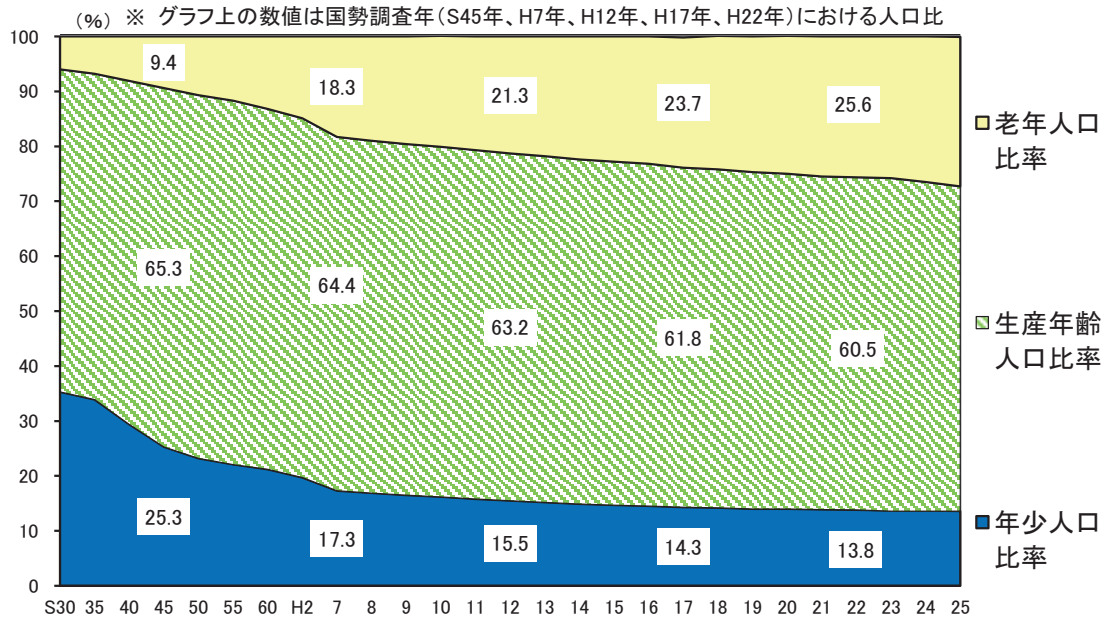
人口総数を年齢順に並べたとき、ちょうど「真ん中」にくる人の年齢。

資料出所	調査期日	調査周期
「国勢調査」 総務省統計局	平成22年10月1日	5年

8 高齢者 Elderly People

都道府県 Prefecture			老年人口		老年人口比率		年少人口比率		生産年齢人口比率	
			Population 65 years old and over (千人) (1000 persons)	順位 Rank	Ratio of population 65 years old and over (%)		Ratio of population under 15 years old (%)		Ratio of population 15-64 years old (%)	
北海道	Hokkaido		1,469	7	27.0	22	11.6	45	61.4	14
青森県	Aomori		373	28	27.9	16	11.9	43	60.2	24
岩手県	Iwate		372	29	28.7	9	12.3	40	59.0	31
宮城県	Miyagi		553	16	23.8	41	12.9	24	63.4	6
秋田県	Akita		331	33	31.6	1	10.9	47	57.5	44
山形県	Yamagata		332	32	29.1	6	12.4	38	58.5	40
福島県	Fukushima		524	18	26.9	24	12.6	34	60.4	21
茨城県	Ibaraki		728	12	24.8	36	13.0	23	62.1	12
栃木県	Tochigi		480	22	24.2	39	13.1	20	62.7	8
群馬県	Gumma		512	20	25.8	33	13.2	19	61.0	16
埼玉県	Saitama		1,661	5	23.0	42	12.9	24	64.1	3
千葉県	Chiba		1,505	6	24.3	38	12.7	29	63.0	7
東京都	Tokyo		2,914	1	21.9	46	11.3	46	66.8	1
神奈川県	Kanagawa		2,033	3	22.4	44	12.9	24	64.7	2
新潟県	Niigata		655	14	28.1	14	12.3	40	59.6	26
富山県	Toyama		309	36	28.7	9	12.6	34	58.7	35
石川県	Ishikawa		302	37	26.1	30	13.3	14	60.7	17
福井県	Fukui		214	46	27.0	22	13.6	6	59.5	28
山梨県	Yamanashi		225	42	26.5	26	12.7	29	60.7	17
長野県	Nagano		600	15	28.3	12	13.3	14	58.4	42
岐阜県	Gifu		539	17	26.3	27	13.6	6	60.1	25
静岡県	Shizuoka		966	10	26.0	32	13.3	14	60.7	17
愛知県	Aichi		1,662	4	22.3	45	14.1	4	63.6	5
三重県	Mie		480	22	26.2	28	13.4	11	60.4	21
滋賀県	Shiga		319	34	22.5	43	14.8	2	62.7	8
京都府	Kyoto		676	13	25.8	33	12.5	36	61.7	13
大阪府	Osaka		2,184	2	24.7	37	12.9	24	62.5	10
兵庫県	Hyogo		1,408	8	25.3	35	13.3	14	61.3	15
奈良県	Nara		369	30	26.7	25	12.7	29	60.6	20
和歌山県	Wakayama		288	38	29.4	5	12.4	38	58.2	43
鳥取県	Tottori		163	47	28.2	13	13.1	20	58.7	35
島根県	Shimane		217	45	30.9	3	12.7	29	56.4	47
岡山県	Okayama		524	18	27.1	21	13.4	11	59.5	28
広島県	Hiroshima		743	11	26.2	28	13.4	11	60.4	21
山口県	Yamaguchi		429	25	30.2	4	12.5	36	57.3	45
徳島県	Tokushima		224	43	29.1	6	12.0	42	58.8	32
香川県	Kagawa		277	39	28.1	14	13.1	20	58.8	32
愛媛県	Ehime		404	26	28.8	8	12.7	29	58.6	37
高知県	Kochi		232	41	31.1	2	11.8	44	57.1	46
福岡県	Fukuoka		1,230	9	24.2	39	13.5	10	62.4	11
佐賀県	Saga		219	44	26.1	30	14.3	3	59.6	26
長崎県	Nagasaki		390	27	27.9	16	13.3	14	58.8	32
熊本県	Kumamoto		491	21	27.2	20	13.6	6	59.1	30
大分県	Oita		337	31	28.6	11	12.9	24	58.5	40
宮崎県	Miyazaki		310	35	27.6	19	13.8	5	58.6	37
鹿児島県	Kagoshima		467	24	27.8	18	13.6	6	58.6	37
沖縄県	Okinawa		260	40	18.4	47	17.6	1	64.0	4
全国	Japan		31,898		25.1		12.9		62.1	

熊本県の年齢3区分別人口比率の推移



解 説

【概要】

平成25年の県内の年齢3区分別人口比率をみると、年少人口13.6%（前年13.7%）、生産年齢人口59.1%（前年59.8%）、老年人口27.2%（前年26.5%）となっており、生産年齢人口は、全体の約6割を占めている。

昭和30年以降の推移をみると、昭和50年代を境に生産年齢人口が減少し始め、また、年少人口は平成年代初期に2割を割り込んだ。

一方で、65歳以上の老年人口比率の推移をみると、昭和30年に6.0%だったものが、平成12年には21.3%と2割を突破し、平成25年には27.2%（全国25.1%）と高齢化の進行が続いている。

○老年人口
65歳以上の人口

○老年人口比率
 $\text{老年人口} \div \text{総人口} \times 100$

○年少人口
0歳から14歳までの人口

○年少人口比率
 $\text{年少人口} \div \text{総人口} \times 100$

○生産年齢人口
15歳から64歳までの人口

○生産年齢人口比率
 $\text{生産年齢人口} \div \text{総人口} \times 100$

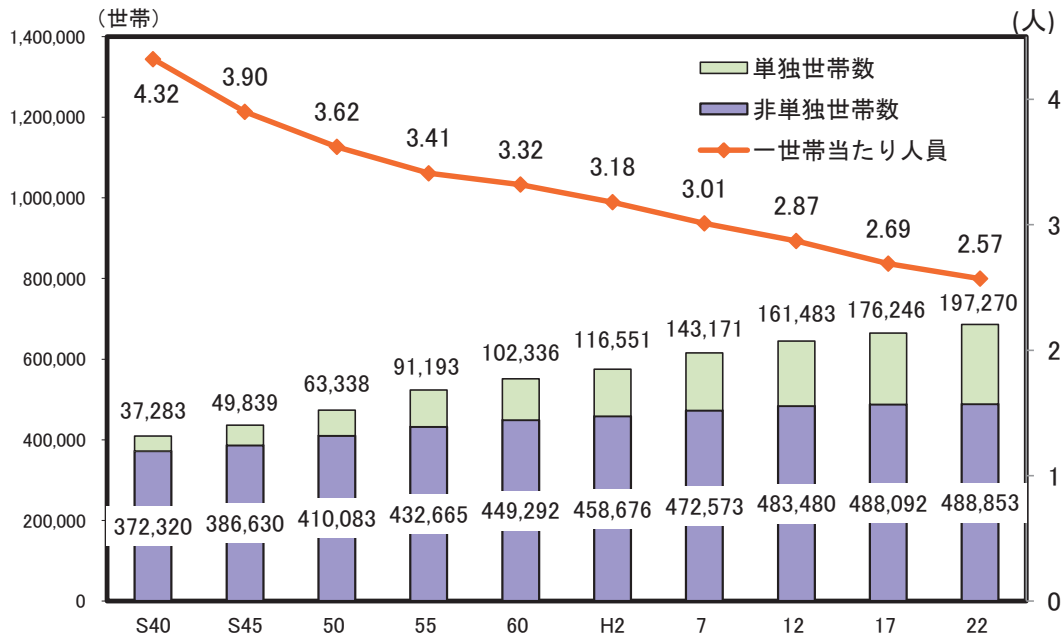
資料出所	調査期日	調査周期
「人口推計年報」総務省統計局	平成25年10月1日	毎年

9 世 帯 Households

都道府県 Prefecture			一般世帯数		一般世帯の平均人員		単独世帯割合		65歳以上の高齢親族のいる世帯割合	
			Private households		*1		Ratio of one-person households		Ratio of household with 65 years old and over	
			(世帯) (households)	順位 Rank	(人) (persons)	順位 Rank	(%)	順位 Rank	(%)	順位 Rank
北海道	Hokkaido		2,418,305	7	2.21	46	34.8	5	36.6	38
青森県	Aomori		511,427	31	2.61	20	27.6	26	45.8	11
岩手県	Iwate		482,845	32	2.69	11	27.4	29	48.1	4
宮城県	Miyagi		900,352	14	2.56	25	31.2	11	37.9	35
秋田県	Akita		389,095	38	2.71	8	24.6	42	53.1	1
山形県	Yamagata		387,682	39	2.94	1	23.2	47	52.9	2
福島県	Fukushima		719,441	22	2.76	7	26.2	36	45.6	12
茨城県	Ibaraki		1,086,715	13	2.68	12	25.7	38	40.1	32
栃木県	Tochigi		744,193	19	2.65	15	27.3	31	39.1	33
群馬県	Gumma		754,324	17	2.61	19	26.2	37	40.6	29
埼玉県	Saitama		2,837,542	5	2.50	28	28.4	25	34.3	43
千葉県	Chiba		2,512,441	6	2.44	34	30.3	15	34.9	42
東京都	Tokyo		6,382,049	1	2.03	47	45.8	1	28.8	47
神奈川県	Kanagawa		3,830,111	2	2.33	41	33.8	6	31.6	45
新潟県	Niigata		837,387	15	2.77	6	25.7	40	47.6	6
富山県	Toyama		382,431	40	2.79	4	24.2	44	47.8	5
石川県	Ishikawa		440,247	35	2.58	22	29.6	19	40.2	31
福井県	Fukui		274,818	45	2.86	2	24.5	43	46.8	8
山梨県	Yamanashi		327,075	41	2.58	23	27.5	28	42.7	20
長野県	Nagano		792,831	16	2.66	13	25.7	39	46.3	9
岐阜県	Gifu		735,702	20	2.78	5	23.6	46	44.4	14
静岡県	Shizuoka		1,397,173	10	2.65	16	26.8	35	41.8	24
愛知県	Aichi		2,929,943	4	2.49	30	31.5	10	33.9	44
三重県	Mie		703,237	23	2.59	21	26.9	34	41.4	26
滋賀県	Shiga		517,049	30	2.69	10	27.2	32	36.8	37
京都府	Kyoto		1,120,440	12	2.31	42	35.8	3	36.2	39
大阪府	Osaka		3,823,279	3	2.28	44	35.8	2	35.2	41
兵庫県	Hyogo		2,252,522	8	2.44	33	30.2	16	38.2	34
奈良県	Nara		522,600	28	2.63	17	23.7	45	41.8	23
和歌山県	Wakayama		392,842	36	2.50	29	27.4	30	46.1	10
鳥取県	Tottori		211,396	47	2.71	9	27.0	33	46.8	7
島根県	Shimane		260,921	46	2.66	14	27.6	27	50.5	3
岡山県	Okayama		752,878	18	2.52	26	30.0	17	41.2	27
広島県	Hiroshima		1,183,036	11	2.36	38	32.8	9	37.5	36
山口県	Yamaguchi		596,231	25	2.36	39	30.6	14	44.2	17
徳島県	Tokushima		301,546	43	2.52	27	29.0	22	44.3	16
香川県	Kagawa		389,652	37	2.49	31	28.8	23	41.7	25
愛媛県	Ehime		589,676	26	2.37	37	31.0	12	41.9	22
高知県	Kochi		321,004	42	2.30	43	33.8	7	44.4	15
福岡県	Fukuoka		2,106,654	9	2.35	40	35.0	4	35.2	40
佐賀県	Saga		294,120	44	2.80	3	24.7	41	45.5	13
長崎県	Nagasaki		556,895	27	2.47	32	29.4	20	42.9	19
熊本県	Kumamoto		686,123	24	2.57	24	28.8	24	43.1	18
大分県	Oita		480,443	33	2.41	35	30.9	13	42.4	21
宮崎県	Miyazaki		459,177	34	2.40	36	29.8	18	41.0	28
鹿児島県	Kagoshima		727,273	21	2.27	45	33.4	8	40.5	30
沖縄県	Okinawa		519,184	29	2.63	18	29.4	21	30.6	46
全 国	Japan		51,842,307		2.42		32.4		37.3	

*1 Average number of household members per household

熊本県の単独世帯数、非単独世帯数、世帯平均人員の推移



解 説

【概要】

平成22年の県内の一般世帯数は686,123世帯で、平成17年に比べ21,785世帯の増加となっている。市部・郡部別では、市部が562,528世帯で前回から15.3%の増加、郡部が123,595世帯で29.9%の減少となった。なお、一世帯当たりの人員は2.57人で、前回の2.69人から0.12人少なくなっており、世帯規模の縮小傾向は昭和30年代以降続いている。

一般世帯の家族類型別割合をみると、単独世帯が28.8%、夫婦のみの世帯が19.8%、夫婦と子どもから成る世帯が26.3%であり、全国平均に比べ、単独世帯（全国平均32.4%）、夫婦と子どもから成る世帯（同27.9%）の割合が下回っている。

○世帯数

一般世帯と施設等の世帯を合わせた総世帯。

○一般世帯

- (1) 住居と生計を共にしている人々の集まり又は一戸を構えて住んでいる単身者。ただし、これらの世帯と住居を共にする単身の住み込み雇人については、人数に関係なく雇主の世帯に含めた。
- (2) 上記の世帯と住居を共にし、別に生計を維持している間借りの単身者又は下宿している単身者。
- (3) 会社・団体・商店・官公庁などの寄宿舍、独身寮などに居住している単身者。

○単独世帯

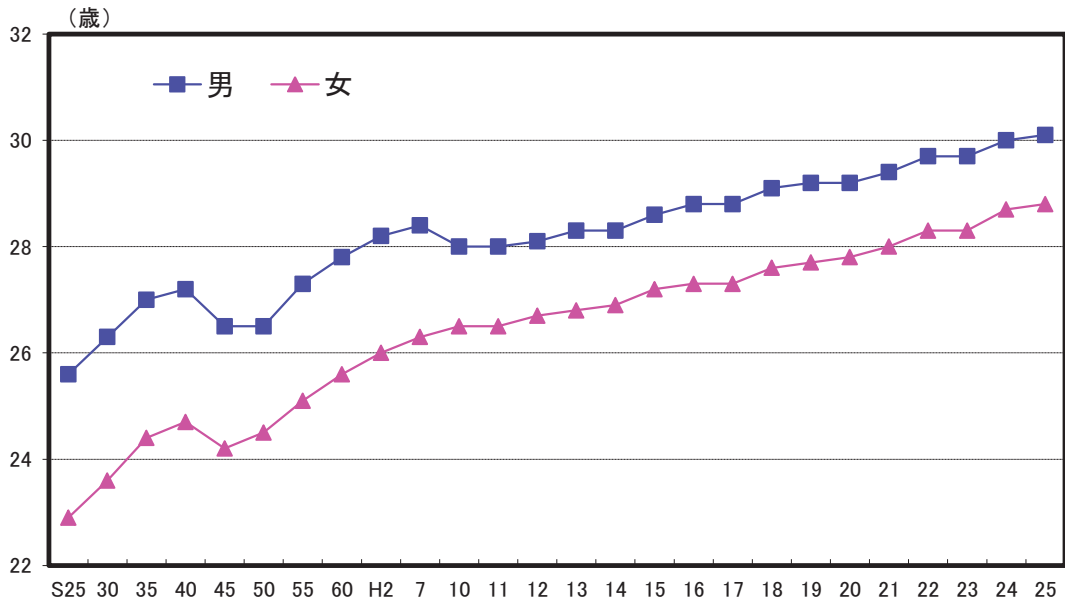
構成人員が1人の世帯。

資料出所	調査期日	調査周期
「国勢調査」 総務省統計局	平成22年10月1日	5年

10 結婚・離婚 Marriages and Divorces

都道府県 Prefecture	婚姻率 (人口千人当たり) Marriage rate (per 1,000 population)		平均初婚年齢(男) Average age of first marriage (men)		平均初婚年齢(女) Average age of first marriage (female)		離婚率 (人口千人当たり) Divorce Rate (per 1,000 pop.)	
	(千分率:‰)	順位 Rank	(歳) (years old)	順位 Rank	(歳) (years old)	順位 Rank	(千分率:‰)	順位 Rank
北海道 Hokkaido	4.87	24	30.4	30	29.1	12	2.09	2
青森県 Aomori	4.29	43	30.5	22	28.8	32	1.75	29
岩手県 Iwate	4.18	45	30.3	34	28.6	41	1.55	41
宮城県 Miyagi	5.17	9	30.7	11	29.0	15	1.80	23
秋田県 Akita	3.69	47	30.7	11	28.8	32	1.42	46
山形県 Yamagata	4.17	46	30.5	22	28.8	32	1.47	44
福島県 Fukushima	4.68	33	29.8	47	28.2	47	1.67	34
茨城県 Ibaraki	4.95	18	30.7	11	28.9	20	1.74	30
栃木県 Tochigi	5.18	8	30.7	11	28.9	20	1.85	13
群馬県 Gumma	4.63	35	30.6	19	28.9	20	1.80	22
埼玉県 Saitama	5.09	12	31.3	3	29.4	4	1.84	15
千葉県 Chiba	5.13	11	31.3	3	29.4	4	1.85	14
東京都 Tokyo	6.79	1	32.2	1	30.4	1	1.92	8
神奈川県 Kanagawa	5.56	6	31.7	2	29.9	2	1.85	12
新潟県 Niigata	4.30	42	30.6	19	28.9	20	1.41	47
富山県 Toyama	4.45	40	30.5	22	29.1	12	1.47	45
石川県 Ishikawa	4.64	34	30.5	22	29.0	15	1.58	40
福井県 Fukui	4.77	26	30.4	30	28.7	38	1.51	42
山梨県 Yamanashi	4.74	28	30.8	7	29.1	12	1.76	28
長野県 Nagano	4.74	27	31.2	6	29.3	7	1.63	38
岐阜県 Gifu	4.70	32	30.7	11	28.8	32	1.60	39
静岡県 Shizuoka	5.03	16	30.8	7	29.0	15	1.84	17
愛知県 Aichi	5.80	3	30.7	11	28.8	32	1.79	24
三重県 Mie	4.91	21	30.5	22	28.7	38	1.82	19
滋賀県 Shiga	5.34	7	30.5	22	28.9	20	1.67	35
京都府 Kyoto	4.95	19	31.3	3	29.6	3	1.78	27
大阪府 Osaka	5.59	4	30.8	7	29.4	4	2.08	3
兵庫県 Hyogo	5.07	13	30.7	11	29.2	10	1.83	18
奈良県 Nara	4.47	39	30.8	7	29.3	7	1.65	37
和歌山県 Wakayama	4.74	29	30.2	36	28.6	41	2.01	6
鳥取県 Tottori	4.73	30	30.7	11	28.9	20	1.70	32
島根県 Shimane	4.29	44	30.5	22	29.0	15	1.50	43
岡山県 Okayama	5.05	15	30.1	40	28.6	41	1.79	26
広島県 Hiroshima	5.16	10	30.4	30	28.9	20	1.81	21
山口県 Yamaguchi	4.62	36	30.0	44	28.6	41	1.79	25
徳島県 Tokushima	4.47	38	30.2	36	28.9	20	1.67	36
香川県 Kagawa	4.93	20	30.4	30	28.9	20	1.81	20
愛媛県 Ehime	4.59	37	30.1	40	28.6	41	1.84	16
高知県 Kochi	4.39	41	30.6	19	29.3	7	1.94	7
福岡県 Fukuoka	5.58	5	30.5	22	29.2	10	2.04	5
佐賀県 Saga	4.78	25	30.0	44	28.6	41	1.72	31
長崎県 Nagasaki	4.72	31	30.2	36	29.0	15	1.70	33
熊本県 Kumamoto	4.98	17	30.1	40	28.8	32	1.86	11
大分県 Oita	4.89	22	30.2	36	28.9	20	1.86	10
宮崎県 Miyazaki	5.07	14	30.0	44	28.7	38	2.08	4
鹿児島県 Kagoshima	4.89	23	30.3	34	28.9	20	1.87	9
沖縄県 Okinawa	6.26	2	30.1	40	28.9	20	2.60	1
全 国 Japan	5.26		30.9		29.3		1.84	

熊本県における平均初婚年齢の推移



解 説

【概要】

平成25年の県内婚姻件数は8,934件で、前年に比べ31件減少した。千人当たりの婚姻率は4.98件で全国（5.26件）に比べて低い。

また、平均初婚年齢は、男性30.1歳、女性28.8歳となっており、年々高くなる傾向にある。

一方、離婚件数は、3,333件で、前年に比べて44件の減少。千人当たりの離婚率は1.86件で、前年の1.87件から減少した。また、全国平均の1.84件を上回っている。

全国的にみると、大都市圏や沖縄県が婚姻率、離婚率ともに高水準となっている。

○平均初婚年齢

初婚者が結婚式を挙げたとき又は同居を始めたときのうち早い方の年齢で、これが高くなると晩婚の傾向にある。ただし、昭和25年～40年は結婚式を挙げたときの年齢。

○婚姻件数、離婚件数

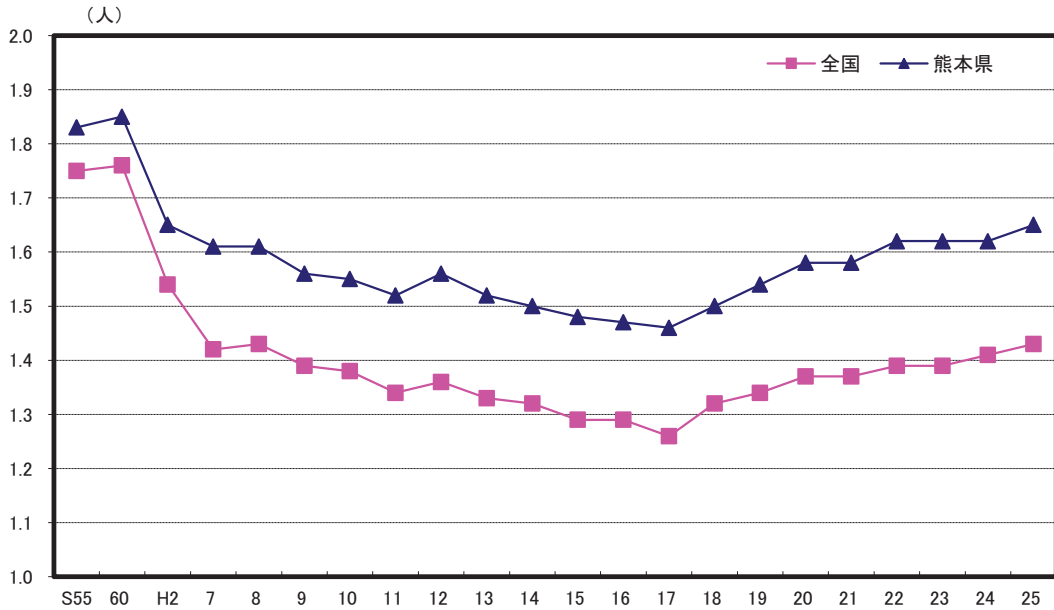
人口動態調査により毎月取りまとめている、日本において発生した日本人に関する届出月の婚姻件数及び離婚件数。

資料出所	調査期日	調査周期
「人口動態調査」 厚生労働省	平成25年	毎年

11 出 産 Childbirth

都道府県 Prefecture	出生数 Live births		出生率 (人口千人当たり) Live birth rate (per 1,000 pop.)		合計特殊出生率 Total fertility rate		死産率 (出産数千当たり) Fetal death rate (per 1,000 births)	
	(人) (persons)	順位 Rank	(千分率:‰)	順位 Rank	(人) (persons)	順位 Rank	(千分率:‰)	順位 Rank
北海道 Hokkaido	38,190	9	7.1	45	1.28	45	28.8	2
青森県 Aomori	9,126	35	6.8	46	1.40	37	25.5	9
岩手県 Iwate	9,231	34	7.2	43	1.46	26	27.0	7
宮城県 Miyagi	18,949	14	8.2	22	1.34	39	22.4	28
秋田県 Akita	6,177	43	5.9	47	1.35	38	23.6	17
山形県 Yamagata	8,159	36	7.2	42	1.47	25	21.2	37
福島県 Fukushima	14,546	24	7.5	35	1.53	15	25.8	8
茨城県 Ibaraki	22,358	12	7.7	31	1.42	34	23.5	18
栃木県 Tochigi	15,588	21	7.9	25	1.43	31	21.6	31
群馬県 Gumma	14,732	22	7.6	34	1.41	36	22.9	22
埼玉県 Saitama	57,470	5	8.1	23	1.33	41	23.8	15
千葉県 Chiba	48,343	6	7.9	28	1.33	40	22.8	23
東京都 Tokyo	109,986	1	8.5	10	1.13	47	21.7	30
神奈川県 Kanagawa	74,320	2	8.3	14	1.31	44	21.3	36
新潟県 Niigata	17,066	16	7.4	39	1.44	30	23.2	19
富山県 Toyama	7,722	38	7.3	41	1.43	33	24.1	14
石川県 Ishikawa	9,449	33	8.2	20	1.49	21	17.6	47
福井県 Fukui	6,461	41	8.2	18	1.60	8	22.5	26
山梨県 Yamanashi	6,198	42	7.4	37	1.44	29	20.4	43
長野県 Nagano	16,326	17	7.8	30	1.54	14	22.7	24
岐阜県 Gifu	16,000	19	7.9	27	1.45	28	19.1	46
静岡県 Shizuoka	30,260	10	8.2	17	1.53	17	20.9	39
愛知県 Aichi	66,825	4	9.2	3	1.47	24	20.8	40
三重県 Mie	14,514	25	8.1	24	1.49	20	20.5	42
滋賀県 Shiga	13,015	26	9.3	2	1.53	16	19.6	44
京都府 Kyoto	20,106	13	7.8	29	1.26	46	21.4	33
大阪府 Osaka	72,054	3	8.3	15	1.32	42	22.5	27
兵庫県 Hyogo	45,673	8	8.3	12	1.42	35	20.7	41
奈良県 Nara	10,190	30	7.4	36	1.31	43	24.4	13
和歌山県 Wakayama	7,122	40	7.3	40	1.52	19	23.7	16
鳥取県 Tottori	4,759	47	8.3	16	1.62	7	21.4	34
島根県 Shimane	5,534	45	7.9	26	1.65	3	23.1	20
岡山県 Okayama	16,210	18	8.5	11	1.49	22	22.6	25
広島県 Hiroshima	24,713	11	8.8	7	1.57	11	21.4	35
山口県 Yamaguchi	10,705	28	7.6	33	1.56	12	21.8	29
徳島県 Tokushima	5,666	44	7.4	38	1.43	32	21.4	32
香川県 Kagawa	8,059	37	8.2	19	1.59	10	19.3	45
愛媛県 Ehime	10,696	29	7.7	32	1.52	18	28.0	5
高知県 Kochi	5,266	46	7.1	44	1.47	23	23.0	21
福岡県 Fukuoka	45,897	7	9.1	4	1.45	27	25.4	11
佐賀県 Saga	7,276	39	8.7	9	1.59	9	21.1	38
長崎県 Nagasaki	11,566	27	8.3	13	1.64	5	28.4	3
熊本県 Kumamoto	15,954	20	8.9	5	1.65	4	25.4	10
大分県 Oita	9,605	32	8.2	21	1.56	13	27.7	6
宮崎県 Miyazaki	9,854	31	8.8	6	1.72	2	29.0	1
鹿児島県 Kagoshima	14,637	23	8.7	8	1.63	6	28.1	4
沖縄県 Okinawa	17,209	15	12.2	1	1.94	1	25.1	12
全 国 Japan	1,029,816		8.2		1.43		22.9	

合計特殊出生率の推移



解 説

【概要】

平成25年の県内出生数は15,954人で、前年より42人の減少となった。出生率は、平成17年に8.5%と過去最低となって以降、平成20年まで増加傾向であったが、平成21年から9.0%に若干減少し、平成25年は8.9%だった。

また、合計特殊出生率も年々低下傾向を辿り、昭和60年の1.85人から、平成17年には1.46人台となったが、平成18年から増加に転じ、平成25年は1.65人で全国4位となっている。

○合計特殊出生率

その年次の15歳～49歳までの女性の年齢別出生率を合計したもので、1人の女性が仮にその年次の年齢別出生率で一生涯の間に産むとしたときの子どもの数に相当する。

○死産数

妊娠満12週以後の死児の出産をいい、死児とは出産後において心臓搏動、随意筋の運動及び呼吸のいずれも認められないものをいう。

○出生数

1月から12月までの1年間に届け出のあった出生数。全国計には外国での出生数を含むため、都道府県計と全国計は一致しない。

○死産率

死産数 ÷ 出産数 × 1,000

○出生率

人口千人当たりの出生数。

○千分率 (‰ : パーミル)

全体の合計を1,000とし、その1,000分の1を単位として表す比率。

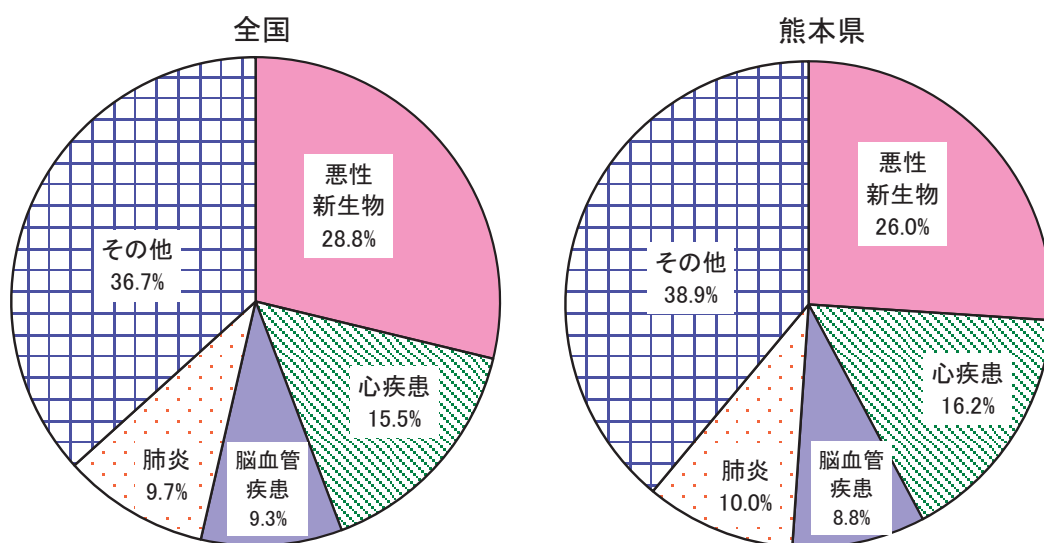
資料 出 所	調 査 期 日	調 査 周 期
「人口動態調査」 厚生労働省	平成25年	毎年

12 死亡 Deaths

都道府県 Prefecture	死亡率 (人口千人当たり) Death rate (per 1,000 pop.)		死亡率(人口十万人当たり) Death rate (per 100,000 pop.)							
	(千分率:‰)	順位 Rank	悪性新生物 Malignant neoplasms		心疾患 (高血圧性を除く) *1 Heart diseases (excluding hypertensive heart diseases)		脳血管疾患 Cerebrovascular diseases			
				順位 Rank		順位 Rank		順位 Rank		
北海道 Hokkaido	11.0	27	341.0	10	175.5	21	92.0	35		
青森県 Aomori	12.8	8	369.7	2	198.7	10	135.5	8		
岩手県 Iwate	12.4	13	333.0	12	211.7	6	160.9	2		
宮城県 Miyagi	9.6	39	280.4	40	143.7	41	106.3	25		
秋田県 Akita	14.2	1	392.8	1	207.4	7	162.8	1		
山形県 Yamagata	13.2	4	353.4	7	204.7	8	152.1	3		
福島県 Fukushima	12.2	15	315.4	19	216.2	4	136.0	7		
茨城県 Ibaraki	10.5	32	291.1	35	164.3	30	112.5	20		
栃木県 Tochigi	10.5	31	287.0	38	170.3	27	114.3	17		
群馬県 Gumma	11.1	25	304.2	22	171.2	26	110.1	23		
埼玉県 Saitama	8.4	45	253.7	44	142.8	42	76.7	41		
千葉県 Chiba	8.8	41	262.3	41	158.0	34	78.3	40		
東京都 Tokyo	8.5	44	256.9	42	128.4	43	74.7	43		
神奈川県 Kanagawa	8.1	46	251.3	46	118.6	44	73.4	44		
新潟県 Niigata	12.2	14	339.6	11	175.4	22	143.9	5		
富山県 Toyama	11.8	17	330.2	13	155.8	35	120.2	13		
石川県 Ishikawa	10.6	30	297.0	28	168.2	29	112.7	19		
福井県 Fukui	11.2	24	296.4	30	182.8	18	104.1	29		
山梨県 Yamanashi	11.3	22	298.4	26	152.6	36	118.8	14		
長野県 Nagano	11.6	19	293.6	33	180.4	20	145.9	4		
岐阜県 Gifu	10.7	29	299.0	25	173.8	25	95.9	33		
静岡県 Shizuoka	10.5	33	286.6	39	151.2	38	111.3	21		
愛知県 Aichi	8.6	43	253.7	45	114.9	45	73.2	45		
三重県 Mie	10.9	28	290.2	37	162.9	31	103.1	30		
滋賀県 Shiga	8.8	42	254.4	43	145.5	40	75.9	42		
京都府 Kyoto	9.8	37	296.9	29	160.3	33	85.1	38		
大阪府 Osaka	9.4	40	293.8	32	150.2	39	69.5	46		
兵庫県 Hyogo	9.9	36	297.1	27	152.2	37	86.0	37		
奈良県 Nara	10.2	35	302.9	23	186.1	16	86.7	36		
和歌山県 Wakayama	13.1	6	353.9	6	236.3	3	106.4	24		
鳥取県 Tottori	12.7	9	352.8	8	190.9	15	128.0	11		
島根県 Shimane	13.7	3	367.6	3	196.6	12	134.7	9		
岡山県 Okayama	11.1	26	290.6	36	170.3	28	106.1	27		
広島県 Hiroshima	10.5	34	292.3	34	173.9	24	92.9	34		
山口県 Yamaguchi	13.1	5	355.6	4	216.1	5	122.4	12		
徳島県 Tokushima	13.1	7	324.0	16	196.2	13	110.1	22		
香川県 Kagawa	11.8	18	312.1	20	198.9	9	100.7	31		
愛媛県 Ehime	12.5	11	317.6	17	238.6	2	113.3	18		
高知県 Kochi	13.8	2	341.9	9	245.3	1	141.5	6		
福岡県 Fukuoka	9.8	38	300.9	24	113.5	46	80.6	39		
佐賀県 Saga	11.5	21	329.9	14	161.7	32	105.3	28		
長崎県 Nagasaki	12.4	12	354.1	5	192.9	14	106.3	26		
熊本県 Kumamoto	11.3	23	293.9	31	182.8	19	99.8	32		
大分県 Oita	11.9	16	307.0	21	174.0	23	116.3	15		
宮崎県 Miyazaki	11.6	20	315.9	18	197.6	11	115.5	16		
鹿児島県 Kagoshima	12.6	10	326.8	15	185.8	17	132.6	10		
沖縄県 Okinawa	7.8	47	213.3	47	107.9	47	60.8	47		
全 国 Japan	10.1		290.3		156.5		94.1			

*1 Heart diseases(excluding hypertensive heart diseases)

死因別死亡者数構成比（平成25年）



解 説

【概要】

平成25年の県内死亡者は20,237人であった。死因別に内訳をみると、もっとも多いのが悪性新生物の5,269人、次いで心疾患の3,277人、肺炎の2,022人、脳血管疾患の1,789人と続いており、以上4つの死因で全体の約3分の2を占めている。

○死亡者数

1月から12月の1年間に届けられた死亡者数。

○悪性新生物

一般にガンと呼ばれている病気のこと。

○心疾患

心不全、急性心筋梗塞、高血圧性心疾患などをいうが、ここでは高血圧性心疾患は含めていない。

○脳血管疾患

脳出血、脳梗塞などが含まれる。

資料出所	調査期日	調査周期
「人口動態調査」 厚生労働省	平成25年	毎年

13 寿命 Life Span

*1

*2

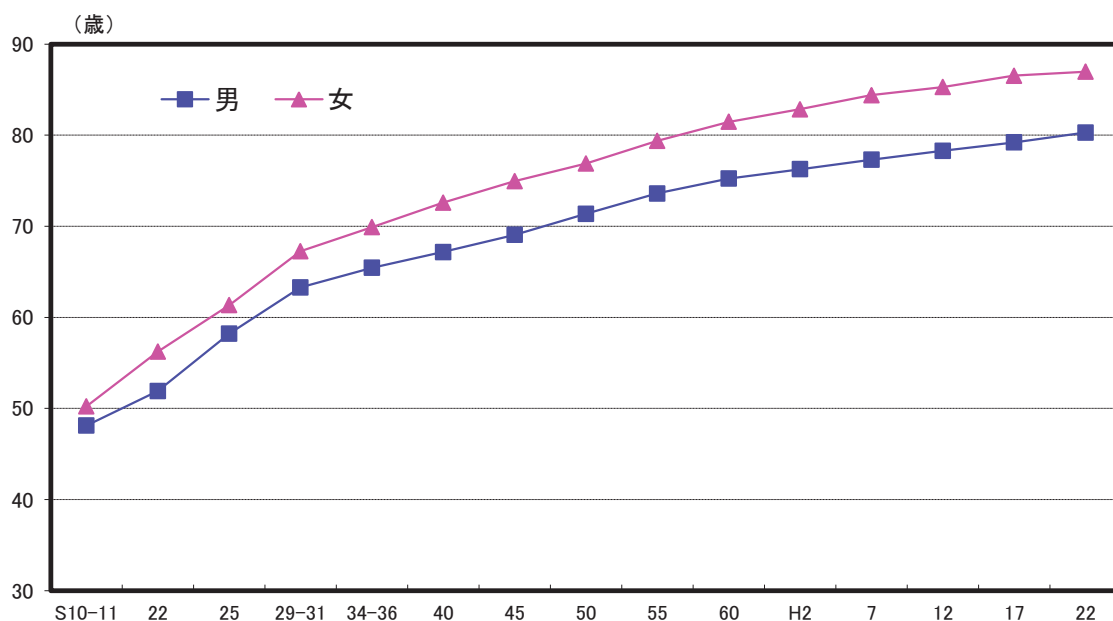
*3

*4

都道府県 Prefecture			ゼロ歳平均余命 Life expectancy				百歳以上の人口 Population 100 years old and over		十万人当たりの百歳以上の人口 *5	
			男 Male		女 Female					
			(年) (years)	順位 Rank	(年) (years)	順位 Rank	(人) (persons)	順位 Rank	(人) (persons)	順位 Rank
北海道	Hokkaido		79.17	34	86.30	25	2,718	4	50.05	27
青森県	Aomori		77.28	47	85.34	47	490	45	36.70	42
岩手県	Iwate		78.53	45	85.86	43	667	33	51.51	26
宮城県	Miyagi		79.65	22	86.39	22	899	25	38.62	39
秋田県	Akita		78.22	46	85.93	39	498	44	47.43	31
山形県	Yamagata		79.97	9	86.28	27	563	40	49.34	29
福島県	Fukushima		78.84	44	86.05	38	862	26	44.30	34
茨城県	Ibaraki		79.09	36	85.83	44	1,249	17	42.61	37
栃木県	Tochigi		79.06	38	85.66	46	730	30	36.76	41
群馬県	Gumma		79.40	29	85.91	41	958	22	48.29	30
埼玉県	Saitama		79.62	23	85.88	42	1,941	9	26.88	47
千葉県	Chiba		79.88	13	86.20	34	2,045	8	33.03	45
東京都	Tokyo		79.82	14	86.39	22	5,028	1	37.80	40
神奈川県	Kanagawa		80.25	5	86.63	15	3,123	2	34.40	44
新潟県	Niigata		79.47	27	86.96	5	1,370	14	58.80	21
富山県	Toyama		79.71	17	86.75	10	741	29	68.87	9
石川県	Ishikawa		79.71	17	86.75	10	660	35	56.95	22
福井県	Fukui		80.47	3	86.94	6	507	43	63.77	18
山梨県	Yamanashi		79.54	25	86.65	13	548	42	64.70	15
長野県	Nagano		80.88	1	87.18	1	1,409	12	66.40	13
岐阜県	Gifu		79.92	11	86.26	29	901	24	43.93	35
静岡県	Shizuoka		79.95	10	86.22	31	1,742	11	46.79	33
愛知県	Aichi		79.71	17	86.22	31	2,255	7	30.30	46
三重県	Mie		79.68	21	86.25	30	800	27	43.64	36
滋賀県	Shiga		80.58	2	86.69	12	549	41	38.77	38
京都府	Kyoto		80.21	6	86.65	13	1,401	13	53.53	24
大阪府	Osaka		78.99	41	85.93	39	3,088	3	34.90	43
兵庫県	Hyogo		79.59	24	86.14	35	2,623	6	47.19	32
奈良県	Nara		80.14	7	86.60	17	686	32	49.60	28
和歌山県	Wakayama		79.07	37	85.69	45	576	38	58.84	20
鳥取県	Tottori		79.01	40	86.08	36	460	47	79.58	3
島根県	Shimane		79.51	26	87.07	2	633	37	90.17	1
岡山県	Okayama		79.77	15	86.93	8	1,241	18	64.30	16
広島県	Hiroshima		79.91	12	86.94	6	1,817	10	63.98	17
山口県	Yamaguchi		79.03	39	86.07	37	1,038	19	73.10	6
徳島県	Tokushima		79.44	28	86.21	33	487	46	63.25	19
香川県	Kagawa		79.73	16	86.34	24	726	31	73.71	5
愛媛県	Ehime		79.13	35	86.54	19	963	20	68.54	10
高知県	Kochi		78.91	42	86.47	21	644	36	86.44	2
福岡県	Fukuoka		79.30	31	86.48	20	2,707	5	53.18	25
佐賀県	Saga		79.28	32	86.58	18	569	39	67.74	12
長崎県	Nagasaki		78.88	43	86.30	25	923	23	66.07	14
熊本県	Kumamoto		80.29	4	86.98	4	1,273	16	70.68	7
大分県	Oita		80.06	8	86.91	9	664	34	56.37	23
宮崎県	Miyazaki		79.70	20	86.61	16	788	28	70.36	8
鹿児島県	Kagoshima		79.21	33	86.28	27	1,298	15	77.26	4
沖縄県	Okinawa		79.40	29	87.02	3	962	21	67.99	11
全国	Japan		79.59		86.35		58,820		46.21	

*5 Population 100 years old and over per 100 thousand pop.

熊本県の平均寿命の推移



解 説

【概要】

平成22年の熊本県民のゼロ歳時の平均余命（平均寿命）は、男性が80.29年、女性が86.98年となっており、平成17年と比較して男性が1.07年、女性が0.44年上回った。

平均寿命の推移をみると、戦前は男女とも50年余りであったが、戦後になって急速に伸び、昭和22年の男性51.91年・女性56.24年から、60年ほどの間に25年以上伸びている。

また、男女間の差をみると、昭和22年は4.33歳だったが、平成22年では6.69歳と拡大している。

○平均寿命

0歳時の者があと何年生きられるかを示した数のこと。

○平均余命

X歳に達した者が、その後生存できると期待される平均年数をX歳の平均余命という。この平均余命は、生命表作成基礎期間における年齢別死亡率を基礎に、この死亡秩序と出生数がいつも一定と仮定した人口集団を想定し、この集団におけるX歳以上の人口数（X歳人口の生存年数の総和に等しい。）をX歳の生存数で除して推計される。

○百歳以上の人口

9月15日までに100歳以上になる長寿者（海外邦人を除く）を9月1日時点で集計したもの。

注：グラフの昭和10～31年は水島治夫「府県別生命表」、昭和34～36年は水島治夫・重松俊夫「都道府県別生命表」、昭和40～平成22年は、厚生労働省「都道府県別生命表」による

資料出所	調査期日	調査周期
*1、*2「都道府県別生命表」 厚生労働省 *3、*4 厚生労働省資料	平成22年 平成26年9月1日	5年 毎年

14 住宅 Dwellings

*1

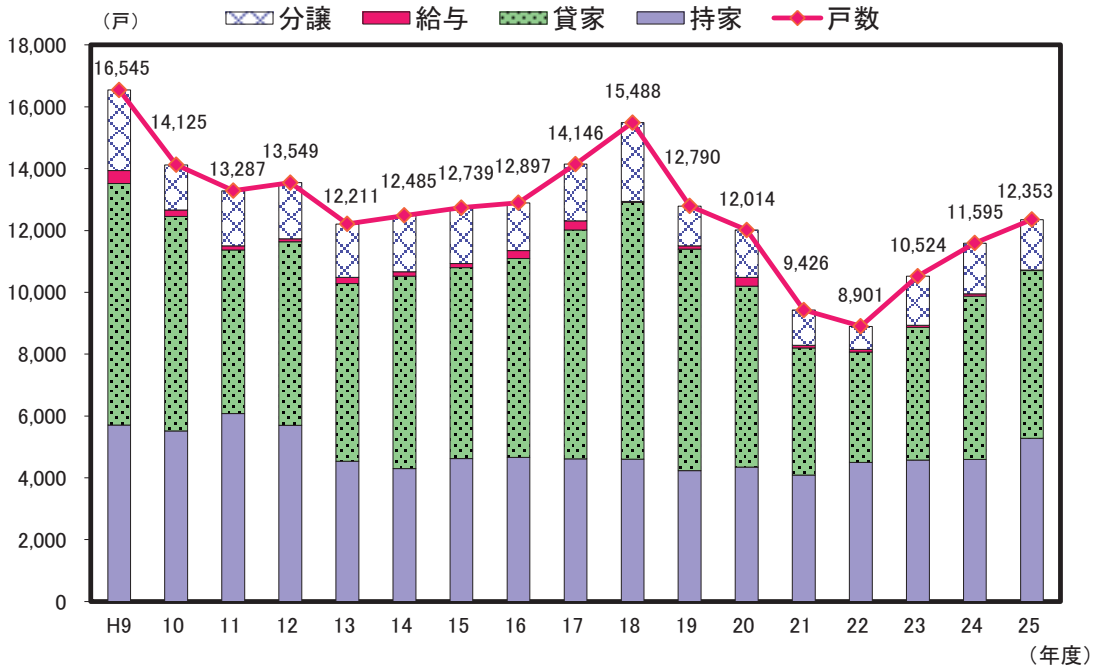
*2

*3

*4

都道府県 Prefecture	住宅に住む一般世帯 Ordinary households living in dwellings		持ち家世帯の比率 Rate of owner occupied households		一戸建ての持ち家世帯の比率 Rate of owner occupied detached households		新設住宅着工戸数 New construction starts of dwellings	
	(世帯) (households)	順位 Rank	(%)	順位 Rank	(%)	順位 Rank	(戸) (units)	順位 Rank
北海道 Hokkaido	2,388,442	7	56.2	43	48.8	41	34,967	9
青森県 Aomori	504,978	30	70.6	16	69.6	11	6,454	36
岩手県 Iwate	477,031	32	70.9	14	69.0	13	9,870	27
宮城県 Miyagi	891,107	14	61.1	40	54.2	35	25,746	11
秋田県 Akita	385,611	37	78.3	1	77.2	1	4,366	43
山形県 Yamagata	384,608	38	75.6	4	74.3	3	5,879	38
福島県 Fukushima	711,348	22	69.2	23	67.1	18	15,954	16
茨城県 Ibaraki	1,064,947	13	71.0	13	68.3	14	24,367	12
栃木県 Tochigi	732,246	19	68.8	24	67.0	19	14,418	17
群馬県 Gumma	742,570	17	70.7	15	69.1	12	14,205	18
埼玉県 Saitama	2,800,578	5	66.3	30	53.5	36	62,376	5
千葉県 Chiba	2,462,305	6	65.3	33	51.0	39	49,986	6
東京都 Tokyo	6,288,214	1	46.6	47	28.2	47	147,978	1
神奈川県 Kanagawa	3,756,610	3	58.9	42	40.1	45	77,359	2
新潟県 Niigata	829,145	15	74.4	5	72.0	5	13,576	19
富山県 Toyama	376,557	40	78.3	1	76.6	2	6,130	37
石川県 Ishikawa	433,977	35	69.6	21	67.0	19	7,421	32
福井県 Fukui	268,657	45	75.7	3	74.2	4	4,334	44
山梨県 Yamanashi	322,844	41	69.3	22	67.8	16	5,139	41
長野県 Nagano	780,643	16	71.8	12	70.1	9	12,261	22
岐阜県 Gifu	723,123	20	73.4	8	71.2	7	12,124	23
静岡県 Shizuoka	1,374,213	10	66.4	29	62.3	31	28,570	10
愛知県 Aichi	2,849,219	4	59.7	41	49.5	40	63,974	4
三重県 Mie	686,316	23	74.3	6	71.6	6	10,858	25
滋賀県 Shiga	502,921	31	72.1	10	65.7	22	10,662	26
京都府 Kyoto	1,108,261	12	61.8	38	51.5	38	19,582	13
大阪府 Osaka	3,782,575	2	55.0	44	37.5	46	68,806	3
兵庫県 Hyogo	2,220,504	8	64.6	35	48.1	42	36,420	8
奈良県 Nara	516,527	28	72.8	9	63.6	25	7,481	31
和歌山県 Wakayama	388,933	36	73.9	7	70.7	8	5,667	39
鳥取県 Tottori	209,331	47	70.3	18	68.2	15	2,419	47
島根県 Shimane	257,083	46	71.9	11	69.8	10	3,471	46
岡山県 Okayama	741,479	18	66.8	26	63.6	25	13,467	20
広島県 Hiroshima	1,160,699	11	61.6	39	53.0	37	19,018	14
山口県 Yamaguchi	587,740	25	67.1	25	63.4	28	8,494	28
徳島県 Tokushima	297,952	43	70.6	16	67.7	17	4,561	42
香川県 Kagawa	383,673	39	70.3	18	65.5	23	6,899	34
愛媛県 Ehime	581,955	26	66.7	27	63.6	25	8,462	29
高知県 Kochi	318,630	42	66.7	27	63.2	29	3,658	45
福岡県 Fukuoka	2,079,843	9	53.7	45	42.9	43	41,703	7
佐賀県 Saga	289,634	44	69.8	20	66.7	21	5,453	40
長崎県 Nagasaki	548,380	27	65.1	34	60.7	32	6,659	35
熊本県 Kumamoto	679,414	24	63.9	36	60.0	33	12,353	21
大分県 Oita	474,378	33	63.2	37	58.7	34	7,289	33
宮崎県 Miyazaki	455,225	34	66.0	31	63.8	24	7,964	30
鹿児島県 Kagoshima	719,258	21	65.6	32	62.5	30	11,281	24
沖縄県 Okinawa	515,195	29	49.6	46	42.2	44	17,173	15
全 国 Japan	51,054,879		61.9		51.8		987,254	

熊本県の新設住宅着工戸数の推移



解 説

【概要】

平成22年の県内住宅に住む一般世帯数は679,414世帯で、前回調査時の平成17年から23,268世帯(3.5%)増加した。うち持ち家の割合は63.9%で前回から0.8ポイント減少したが、全国順位は36位と変わらなかった。

新設住宅着工戸数は、平成18年度の15,488戸以降減少傾向となり、平成22年度には8,901戸まで落ち込んだが、その後増加に転じ、平成25年度は12,353戸となった。

○住宅

一戸建てや、アパートのように、一つの世帯が独立して家庭生活を営むことができる建物。

○持ち家

そこに住んでいる世帯が所有している住宅。

○持ち家世帯の比率

持ち家に住む一般世帯数 ÷ 住宅に住む一般世帯数 × 100

○一戸建ての持ち家世帯の比率

一戸建ての持ち家に住む一般世帯数 ÷ 住宅に住む一般世帯数 × 100

○新設住宅着工戸数

建築工事届によって把握された着工工事を経て建築された住宅のうち、新築・増築又は改築等によって新たに造られた住宅の戸数。

○給与住宅

勤務先の会社・官公庁・団体などの所有又は管理する住宅に職務の都合上又は給与の一部として居住している住宅。

資料出所	調査期日	調査周期
*1、*2、*3「国勢調査」 総務省統計局	平成22年10月1日	5年
*4「建築着工統計調査」 国土交通省	平成25年度	毎年

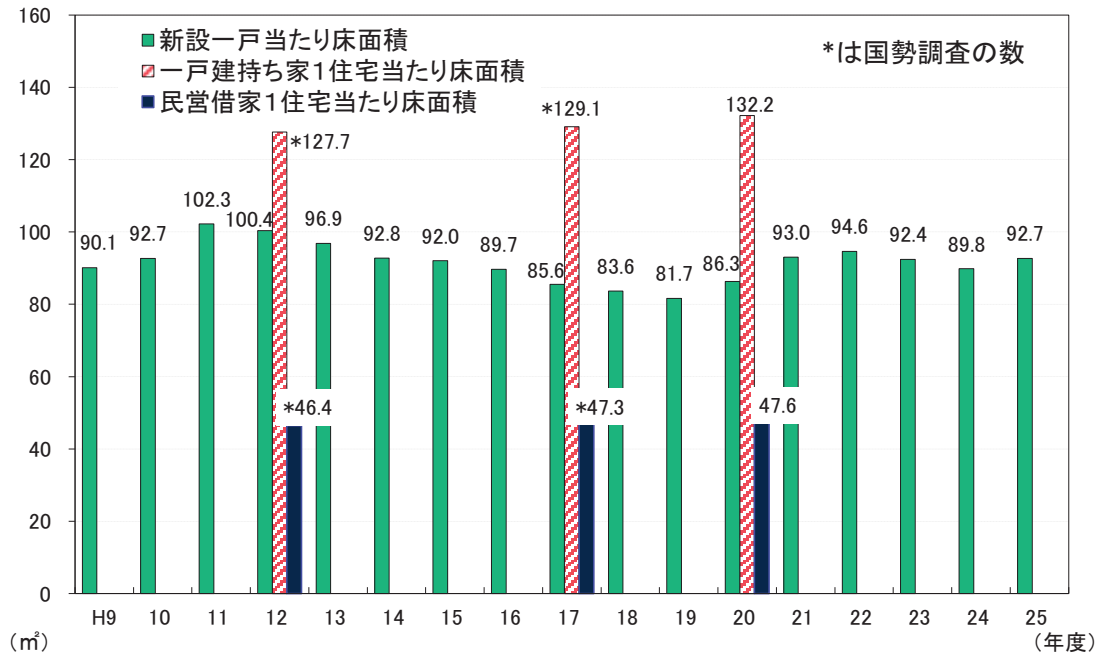
15 居住面積 Area of Dwelling

都道府県 Prefecture			*1		*2		*3		*4	
			一住宅当たりの延べ面積		一戸建ての持ち家 一住宅当たりの延べ面積		民営の借家の一住宅 当たりの延べ面積		新設住宅一戸当たり の床面積	
			Area of Floor Space per Dwelling		*5		*6		Floor area per newly built house	
			(㎡)	順位 Rank	(㎡)	順位 Rank	(㎡)	順位 Rank	(㎡)	順位 Rank
北海道	Hokkaido		91.7	38	125.8	37	48.7	18	91.1	31
青森県	Aomori		124.8	10	153.5	11	52.6	3	108.8	8
岩手県	Iwate		126.0	9	156.6	8	49.5	13	99.5	19
宮城県	Miyagi		100.2	30	143.1	17	43.6	41	91.0	32
秋田県	Akita		139.8	3	163.5	6	51.7	5	118.3	2
山形県	Yamagata		138.1	4	167.4	3	47.4	26	115.7	3
福島県	Fukushima		117.1	14	147.5	14	48.7	18	98.8	22
茨城県	Ibaraki		107.7	23	133.0	28	46.6	31	95.4	27
栃木県	Tochigi		107.5	24	135.4	24	45.2	38	102.8	14
群馬県	Gumma		108.2	21	132.9	29	46.7	30	101.5	16
埼玉県	Saitama		86.6	42	116.3	42	42.8	43	87.0	40
千葉県	Chiba		89.4	39	120.9	38	43.5	42	87.0	39
東京都	Tokyo		63.9	47	110.7	45	34.8	47	69.7	47
神奈川県	Kanagawa		76.5	44	113.0	44	40.0	45	80.5	44
新潟県	Niigata		133.8	5	164.2	5	48.0	22	105.0	12
富山県	Toyama		151.4	1	180.8	1	48.5	20	113.9	4
石川県	Ishikawa		128.9	6	166.1	4	46.5	32	107.9	9
福井県	Fukui		148.0	2	174.2	2	57.5	1	121.7	1
山梨県	Yamanashi		113.7	18	142.2	18	44.5	39	107.8	10
長野県	Nagano		127.2	8	155.9	9	51.6	6	109.7	6
岐阜県	Gifu		124.3	11	151.1	12	49.0	15	111.3	5
静岡県	Shizuoka		102.4	27	134.1	26	46.5	33	100.6	18
愛知県	Aichi		94.9	35	138.0	22	44.4	40	97.2	25
三重県	Mie		115.3	16	138.5	21	50.0	11	106.4	11
滋賀県	Shiga		116.9	15	150.9	13	47.3	27	102.6	15
京都府	Kyoto		86.2	43	120.1	39	39.0	46	84.4	43
大阪府	Osaka		74.8	46	113.9	43	40.1	44	77.0	45
兵庫県	Hyogo		94.6	37	133.6	27	47.1	28	90.2	38
奈良県	Nara		111.1	19	138.9	20	51.8	4	103.3	13
和歌山県	Wakayama		106.1	25	127.5	35	48.1	21	100.7	17
鳥取県	Tottori		123.7	12	155.1	10	50.2	10	109.0	7
島根県	Shimane		128.6	7	157.2	7	51.4	7	98.8	23
岡山県	Okayama		108.0	22	140.3	19	46.3	34	94.1	29
広島県	Hiroshima		96.6	33	134.7	25	46.1	35	90.2	37
山口県	Yamaguchi		103.3	26	131.2	31	49.3	14	90.7	33
徳島県	Tokushima		110.2	20	137.8	23	48.9	16	99.3	21
香川県	Kagawa		114.9	17	143.7	16	50.3	9	99.4	20
愛媛県	Ehime		101.1	28	127.6	34	49.7	12	95.7	26
高知県	Kochi		94.7	36	117.2	41	47.8	23	95.3	28
福岡県	Fukuoka		86.7	41	129.2	33	45.4	37	84.6	42
佐賀県	Saga		117.5	13	147.2	15	52.8	2	98.6	24
長崎県	Nagasaki		99.3	31	125.8	36	51.2	8	90.7	34
熊本県	Kumamoto		101.1	29	132.2	30	47.6	25	92.7	30
大分県	Oita		97.7	32	130.0	32	46.9	29	90.4	35
宮崎県	Miyazaki		95.8	34	119.2	40	48.8	17	90.4	36
鹿児島県	Kagoshima		88.6	40	109.1	46	47.7	24	86.4	41
沖縄県	Okinawa		75.9	45	108.8	47	45.8	36	76.1	46
全 国	Japan		94.1		132.3		43.5		88.4	

*5 Floor area per Dwelling in owner occupied detached houses

*6 Floor area per Dwelling in rented house owned privately

熊本県の新設住宅、一戸建持ち家、民間借家の1戸当たり床面積の推移



解 説

【概要】

平成20年の住宅・土地統計調査によれば、県内の一住宅当たり延べ面積は101.1㎡で、前回調査時の平成15年の98.5㎡より2.6㎡増加した。また、一戸建ての持ち家一住宅当たりの床面積は132.2㎡、民間の借家の一住宅当たりの床面積は47.6㎡だった。

平成25年度の新設住宅一戸当たりの床面積は92.7㎡で、前年度から2.8㎡増加した。平成12年度以降は減少傾向だったが、平成20年度は増加に転じ、平成22年度以降は横ばい傾向となっている。

○延べ床面積

各住宅の床面積の合計をいう。この延べ面積には、居住室の床面積のほか、その住宅に含まれる玄関、台所、トイレ、浴室、廊下、農家の土間、押し入れなどや店、事務室など営業用に使っている部分の面積も含めた。ただし、別棟の物置・車庫の面積や商品倉庫・作業場など営業用の附属建物の面積は含めない。

アパートやマンションなど共同住宅の場合は、共同で使用している廊下、階段などの面積を除いたそれぞれの住宅の専用部分の床面積とした。

○新設

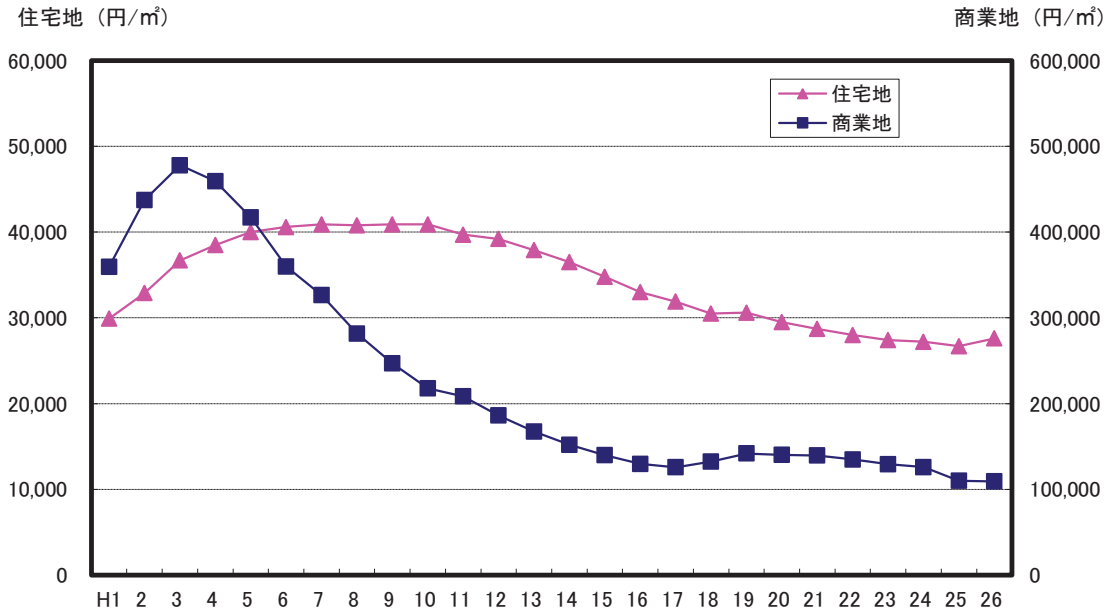
住宅の新築（旧敷地以外の敷地への移転を含む。）、増築又は改築によって住宅の戸が新たに造られる工事をいう。

資料出所	調査期日	調査周期
*1、*2、*3「住宅・土地統計調査」 総務省統計局 *4「建築着工統計」 国土交通省	平成20年10月1日 平成25年度	5年 毎年

16 宅地価格 Prices of Housing Land

都道府県 Prefecture			住宅地平均価格		住宅地価格 平均変動率		商業地平均価格		商業地価格 平均変動率	
			Average price of residential land		Average rate of change in residential land price		Average price of commercial land		Average rate of change in commercial land price	
			(円/㎡) (yen/㎡)	順位 Rank	(%)	順位 Rank	(円/㎡) (yen/㎡)	順位 Rank	(%)	順位 Rank
北海道	Hokkaido		18,100	45	△ 2.1	27	57,700	33	△ 2.8	30
青森県	Aomori		17,100	46	△ 3.9	46	35,400	46	△ 4.4	46
岩手県	Iwate		24,300	38	△ 1.3	18	46,400	40	△ 3.1	36
宮城県	Miyagi		32,800	21	1.2	2	153,200	11	2.0	3
秋田県	Akita		14,700	47	△ 4.4	47	28,100	47	△ 5.5	47
山形県	Yamagata		19,300	44	△ 1.7	21	41,100	43	△ 2.4	24
福島県	Fukushima		21,600	41	1.0	3	43,500	41	△ 0.2	11
茨城県	Ibaraki		32,800	21	△ 1.9	25	65,900	29	△ 2.4	24
栃木県	Tochigi		33,500	19	△ 2.1	27	68,000	28	△ 2.7	28
群馬県	Gumma		30,900	26	△ 2.2	31	59,600	32	△ 2.3	23
埼玉県	Saitama		104,800	4	0.0	7	243,500	6	0.2	10
千葉県	Chiba		71,100	8	△ 0.1	9	205,700	8	0.4	9
東京都	Tokyo		317,000	1	1.3	1	1,445,700	1	2.7	1
神奈川県	Kanagawa		171,800	2	0.4	5	423,200	3	1.3	5
新潟県	Niigata		26,900	32	△ 2.0	26	77,600	24	△ 2.7	28
富山県	Toyama		30,400	28	△ 0.7	12	70,700	27	△ 0.3	12
石川県	Ishikawa		41,600	15	△ 1.7	21	85,100	20	△ 1.9	21
福井県	Fukui		32,000	24	△ 2.6	36	57,400	34	△ 3.0	33
山梨県	Yamanashi		26,600	33	△ 3.1	43	48,700	38	△ 3.5	40
長野県	Nagano		26,000	35	△ 2.1	27	56,800	35	△ 3.1	36
岐阜県	Gifu		33,700	18	△ 1.7	21	83,900	21	△ 1.7	19
静岡県	Shizuoka		67,000	9	△ 1.2	17	138,700	13	△ 1.0	14
愛知県	Aichi		96,200	7	0.9	4	284,500	5	1.5	4
三重県	Mie		31,800	25	△ 2.2	31	63,700	30	△ 2.0	22
滋賀県	Shiga		46,300	12	△ 0.4	10	86,100	17	0.5	8
京都府	Kyoto		102,000	5	△ 0.5	11	322,300	4	0.6	7
大阪府	Osaka		145,600	3	0.0	7	513,500	2	2.2	2
兵庫県	Hyogo		100,300	6	△ 0.9	15	206,000	7	△ 1.3	16
奈良県	Nara		52,600	10	△ 0.8	13	147,100	12	△ 0.4	13
和歌山県	Wakayama		35,400	17	△ 3.0	41	79,700	22	△ 3.0	33
鳥取県	Tottori		20,600	42	△ 3.4	45	51,800	37	△ 3.8	42
島根県	Shimane		22,500	40	△ 2.3	34	41,500	42	△ 2.9	32
岡山県	Okayama		29,400	29	△ 1.6	20	86,000	18	△ 1.5	17
広島県	Hiroshima		52,000	11	△ 2.2	31	174,500	10	△ 1.5	17
山口県	Yamaguchi		26,100	34	△ 3.0	41	47,000	39	△ 3.8	42
徳島県	Tokushima		30,800	27	△ 2.6	36	63,000	31	△ 3.8	42
香川県	Kagawa		33,500	19	△ 2.8	38	75,500	26	△ 3.5	40
愛媛県	Ehime		38,500	16	△ 3.1	43	98,000	16	△ 3.3	38
高知県	Kochi		32,100	23	△ 2.1	27	75,600	25	△ 3.0	33
福岡県	Fukuoka		44,200	14	△ 0.8	13	193,300	9	△ 1.0	14
佐賀県	Saga		20,200	43	△ 2.8	38	39,700	45	△ 3.4	39
長崎県	Nagasaki		23,700	39	△ 2.5	35	85,600	19	△ 2.4	24
熊本県	Kumamoto		27,600	31	△ 1.1	16	109,200	15	△ 1.8	20
大分県	Oita		25,100	36	△ 1.7	21	54,400	36	△ 2.5	27
宮崎県	Miyazaki		24,600	37	△ 1.3	18	41,100	43	△ 2.8	30
鹿児島県	Kagoshima		28,400	30	△ 2.9	40	78,400	23	△ 3.8	42
沖縄県	Okinawa		44,900	13	0.3	6	115,000	14	0.7	6
全国	Japan		-	-	△ 1.2	-	-	-	△ 1.1	-

熊本県の土地平均価格の推移



解 説

【概要】

平成26年7月1日現在の県内平均地価は、住宅地が27,600円/㎡で変動率は前年から1.1%下落、商業地が109,200円/㎡で変動率は前年から1.8%の下落となった。

商業地は昭和60年台から平成初期まで急激な上昇傾向にあったが、平成3年をピークに下落し、平成18、19年度は若干上昇したものの、平成20年度から減少傾向となっている。

○住宅地

住居専用地域、住居地域等において、居住用の建物の敷地の用に供されている土地のこと。

○商業地

商業地域等において、商業用の建物の敷地の用に供されている土地のこと。

○土地平均価格

調査対象地域内の用途別の標準地価格の合計を単純に平均したもの。

○価格の判定方法

標準地についての不動産鑑定士による鑑定評価を求め、これに基づいて県知事が価格の判定を行う。

○平均価格

標準地価格の合計÷標準地点数

○平均変動率

標準地価格の変動率の合計÷標準地点数

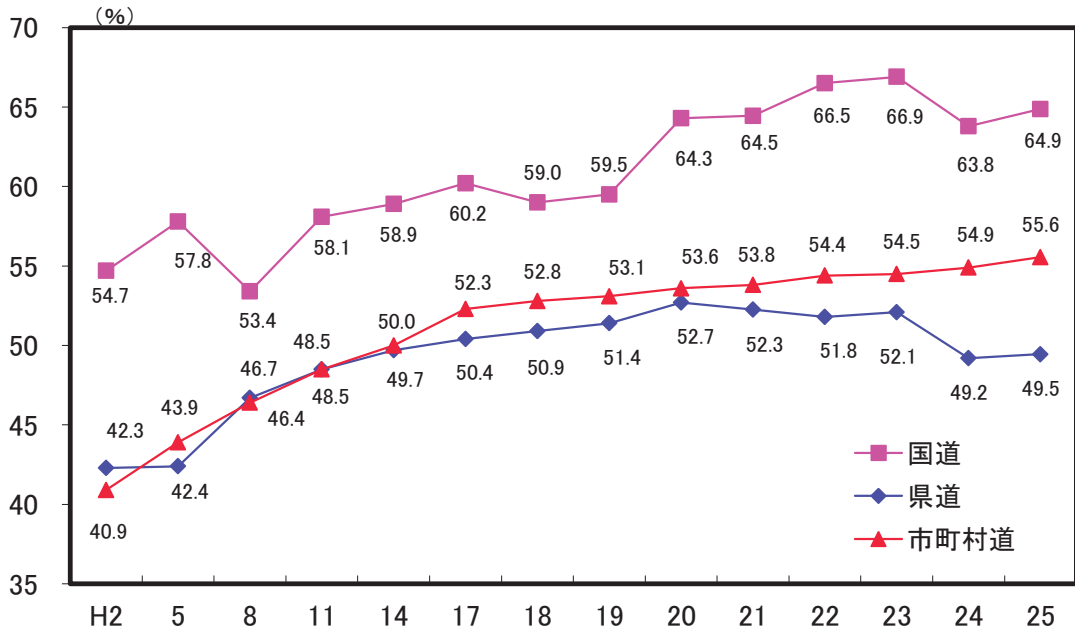
注：住宅地平均価格と商業地平均価格の全国値は公表されていない。

資料出所	調査期日	調査周期
「都道府県地価調査」 国土交通省	平成26年7月1日	毎年

17 道路 Roads

都道府県 Prefecture			道路実延長距離		道路改良率		道路舗装率		歩道設置率	
			Total real length of general roads (Km)	順位 Rank	Ratio of improved general roads (%)	順位 Rank	Ratio of paved general roads (%)	順位 Rank	Ratio of roads with side walks (%)	順位 Rank
北海道	Hokkaido		89,522.2	1	72.8	5	24.3	29	26.0	2
青森県	Aomori		19,778.1	26	61.6	24	32.3	16	14.2	20
岩手県	Iwate		32,996.7	13	62.3	21	17.5	43	10.8	38
宮城県	Miyagi		24,762.8	22	69.8	10	30.4	18	17.4	10
秋田県	Akita		23,673.2	24	68.7	14	18.5	41	11.1	34
山形県	Yamagata		16,489.4	32	70.8	7	25.5	25	18.2	6
福島県	Fukushima		38,716.1	7	59.4	30	18.6	40	11.0	36
茨城県	Ibaraki		55,952.1	2	40.8	47	13.5	47	10.6	40
栃木県	Tochigi		25,075.3	20	69.2	13	23.4	30	14.7	18
群馬県	Gumma		34,812.1	12	50.6	41	17.5	42	8.8	44
埼玉県	Saitama		46,830.2	5	53.8	36	17.2	44	13.3	25
千葉県	Chiba		40,277.8	6	60.5	25	25.4	27	14.0	21
東京都	Tokyo		24,115.6	23	73.0	4	64.1	2	24.4	3
神奈川県	Kanagawa		25,419.5	19	67.8	15	56.7	3	19.3	5
新潟県	Niigata		37,157.8	9	63.5	20	20.7	37	13.3	26
富山県	Toyama		13,725.2	37	77.6	1	40.6	8	16.1	14
石川県	Ishikawa		13,071.3	39	74.9	3	29.7	20	17.7	7
福井県	Fukui		10,737.9	44	71.6	6	34.6	13	13.7	22
山梨県	Yamanashi		11,062.2	42	61.9	22	27.5	22	11.7	30
長野県	Nagano		47,636.5	4	50.7	40	13.7	46	8.0	45
岐阜県	Gifu		30,406.9	15	57.1	32	21.0	36	11.1	35
静岡県	Shizuoka		36,545.1	10	60.0	29	27.2	23	12.1	29
愛知県	Aichi		49,907.8	3	66.2	16	33.4	15	17.5	9
三重県	Mie		25,034.9	21	52.3	38	24.7	28	10.1	42
滋賀県	Shiga		12,283.2	41	60.4	26	30.6	17	17.0	11
京都府	Kyoto		15,442.9	34	56.8	33	40.8	7	14.8	17
大阪府	Osaka		19,245.8	27	77.3	2	74.6	1	23.5	4
兵庫県	Hyogo		36,079.4	11	61.8	23	38.7	9	15.4	16
奈良県	Nara		12,627.2	40	47.2	43	30.1	19	10.5	41
和歌山県	Wakayama		13,480.5	38	45.4	46	51.5	4	8.8	43
鳥取県	Tottori		8,771.6	46	69.8	11	33.6	14	17.6	8
島根県	Shimane		18,096.0	29	56.3	34	20.3	38	11.2	32
岡山県	Okayama		31,849.3	14	47.8	42	18.6	39	7.9	46
広島県	Hiroshima		28,628.3	16	60.3	27	43.0	6	14.3	19
山口県	Yamaguchi		16,330.5	33	60.2	28	35.8	10	16.4	13
徳島県	Tokushima		15,015.2	35	45.8	45	21.9	32	6.6	47
香川県	Kagawa		10,186.2	45	64.5	18	28.1	21	13.5	23
愛媛県	Ehime		18,055.3	30	52.5	37	21.7	33	10.6	39
高知県	Kochi		13,914.0	36	46.4	44	21.3	35	10.9	37
福岡県	Fukuoka		37,282.9	8	66.1	17	17.2	45	16.5	12
佐賀県	Saga		10,815.2	43	70.8	8	25.6	24	16.1	15
長崎県	Nagasaki		17,969.9	31	51.0	39	35.4	11	11.7	31
熊本県	Kumamoto		25,759.9	18	58.1	31	25.5	26	11.1	33
大分県	Oita		18,176.6	28	63.6	19	35.2	12	13.3	24
宮崎県	Miyazaki		19,948.1	25	55.1	35	22.8	31	12.6	28
鹿児島県	Kagoshima		27,067.7	17	70.5	9	21.7	34	13.2	27
沖縄県	Okinawa		8,037.2	47	69.4	12	49.9	5	30.4	1
全国	Japan		1,208,769.4		60.7		27.3		14.4	

熊本県の道路区分別整備率の推移



解 説

【概要】

平成25年の熊本県の道路実延長は25,759.9km、整備率55.3%、改良率58.1%、舗装率25.5%、歩道設置率11.1%となっている。道路の舗装は年々進んでいるが、道路改良率や歩道設置率は他県に比べて低い水準にある。

道路の普及状況は、人口千人当たり道路延長2.33km、自動車1台当たり舗装延長2.2m、道路率2.12%でいずれも全国平均を上回っている。

○道路

道路法第3条に定める道路で、高速自動車国道、一般国道、都道府県道及び市町村道をいう。農道、林道は含まれていない。

○人口千人当たり道路延長

一般国道及び都道府県道の延長÷総人口×1,000

○道路率

面積に占める道路面積の割合。

○道路実延長

高速自動車国道を除く道路の総延長から、重用延長、未供用延長及び渡船延長を除いた延長をいう。

○道路整備率

道路実延長に占める整備済延長の割合。

○道路改良率

道路実延長に占める改良済延長の割合。

○道路舗装率

道路実延長に占める舗装済延長の割合。ただし、簡易舗装は除く。

○歩道設置率

道路実延長に占める歩道設置道路実延長の割合。

資料出所	調査期日	調査周期
「道路統計年報」 国土交通省	平成25年4月1日	毎年

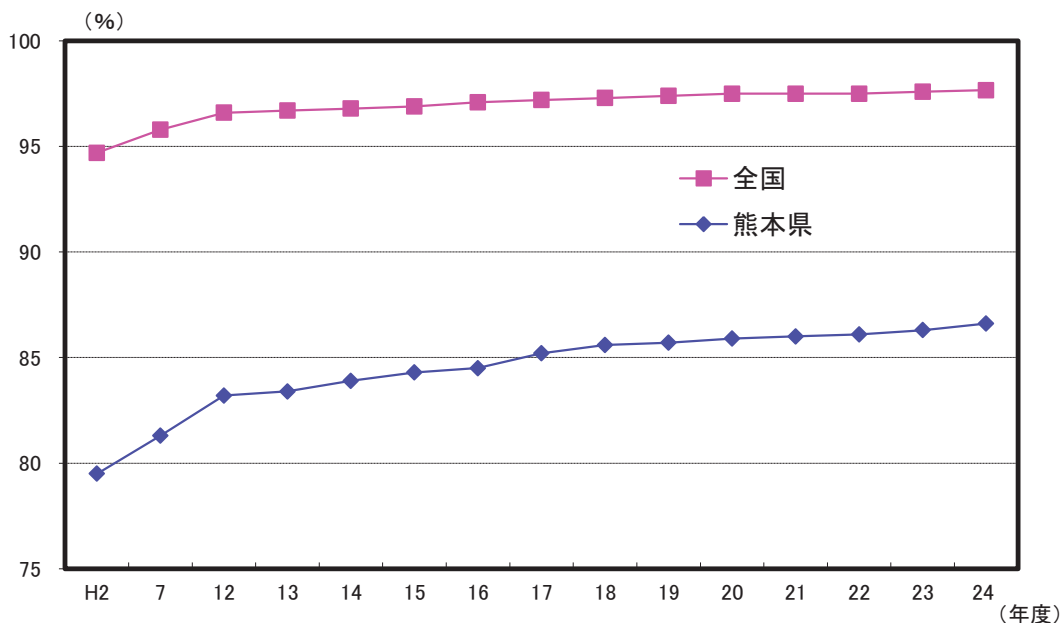
18 水 Water

都道府県 Prefecture			*1		*2		*3		*4	
			水道普及率		上水道給水人口		簡易水道給水人口		上水道への 地下水使用割合	
			Diffusion rate (%)	順位 Rank	Population served with water supply (千人) (1,000persons)		*5 (千人) (1,000persons)		*6 (%)	
				順位 Rank		順位 Rank		順位 Rank		
北海道	Hokkaido	98.0	23	4,960	8	350	1	7.5	44	
青森県	Aomori	97.5	25	1,250	28	50	33	29.9	22	
岩手県	Iwate	92.7	42	1,096	33	109	18	35.6	17	
宮城県	Miyagi	98.8	19	2,247	14	40	37	8.0	43	
秋田県	Akita	90.6	45	819	40	131	12	21.8	30	
山形県	Yamagata	98.2	21	1,078	34	49	34	14.6	38	
福島県	Fukushima	90.0	46	1,640	22	110	16	15.3	35	
茨城県	Ibaraki	93.3	38	2,660	11	68	26	22.1	29	
栃木県	Tochigi	95.1	33	1,835	18	55	30	56.3	8	
群馬県	Gumma	99.4	10	1,862	17	110	17	36.9	16	
埼玉県	Saitama	99.7	7	7,165	5	18	42	21.8	31	
千葉県	Chiba	94.9	35	5,809	6	7	46	14.8	36	
東京都	Tokyo	100.0	1	13,193	1	17	43	8.6	42	
神奈川県	Kanagawa	99.9	4	9,026	2	16	44	6.6	45	
新潟県	Niigata	99.2	14	2,152	15	159	8	17.6	33	
富山県	Toyama	92.9	40	958	37	39	38	27.8	23	
石川県	Ishikawa	98.8	18	1,096	32	47	35	30.2	21	
福井県	Fukui	96.0	31	717	42	60	28	57.6	6	
山梨県	Yamanashi	98.0	22	682	43	162	7	54.7	10	
長野県	Nagano	98.9	17	1,904	16	190	4	35.4	18	
岐阜県	Gifu	95.8	32	1,775	21	188	5	71.3	4	
静岡県	Shizuoka	99.2	15	3,554	10	100	19	53.6	12	
愛知県	Aichi	99.8	6	7,335	4	53	32	14.7	37	
三重県	Mie	99.6	9	1,796	19	66	27	55.2	9	
滋賀県	Shiga	99.4	11	1,354	25	53	31	23.0	26	
京都府	Kyoto	99.6	8	2,474	13	137	10	20.9	32	
大阪府	Osaka	100.0	2	8,846	3	1	47	6.2	46	
兵庫県	Hyogo	99.8	5	5,420	7	123	14	23.4	25	
奈良県	Nara	99.3	12	1,332	26	43	36	16.3	34	
和歌山県	Wakayama	97.4	26	888	39	88	22	41.6	15	
鳥取県	Tottori	97.5	24	479	47	90	21	98.2	1	
島根県	Shimane	96.6	29	529	46	150	9	56.6	7	
岡山県	Okayama	98.9	16	1,776	20	133	11	31.9	20	
広島県	Hiroshima	94.0	36	2,605	12	85	25	13.0	40	
山口県	Yamaguchi	93.2	39	1,224	30	95	20	32.3	19	
徳島県	Tokushima	96.4	30	669	44	58	29	59.1	5	
香川県	Kagawa	99.2	13	963	36	14	45	22.5	27	
愛媛県	Ehime	92.7	41	1,227	29	86	24	53.7	11	
高知県	Kochi	92.6	43	569	45	129	13	71.6	3	
福岡県	Fukuoka	93.5	37	4,681	9	28	41	13.6	39	
佐賀県	Saga	94.9	34	777	41	29	40	9.4	41	
長崎県	Nagasaki	98.4	20	1,102	31	259	3	25.9	24	
熊本県	Kumamoto	86.6	47	1,362	24	181	6	81.8	2	
大分県	Oita	90.9	44	944	38	114	15	22.1	28	
宮崎県	Miyazaki	97.1	28	1,000	35	87	23	50.0	13	
鹿児島県	Kagoshima	97.2	27	1,329	27	306	2	48.3	14	
沖縄県	Okinawa	100.0	3	1,369	23	39	39	2.9	47	
全 国	Japan	97.7		119,529		4,521		23.0		

*5 Population served with small scale water supply

*6 The ratio of groundwater use for public water supply

水道普及率の推移



解 説

【概要】

平成25年3月31日現在の本県の給水人口は、上水道1,361,587人、簡易水道181,139人、専用水道17,394人となっており、合計1,560,120人を総人口で割った水道普及率は86.6%で、全国97.7%に比べて11.1ポイント低い。

しかし、普及率は年々伸びており、全国との格差は年々縮小傾向にある。

また、給水人口に占める割合では簡易水道が減少し、上水道が増加している。

なお、給水量の約80%を伏流水や井戸水などの地下水でまかなっており、豊かな地下水が本県の特徴である。

○水道普及率

現在給水人口÷人口×100

○給水人口

年度末現在において当該水道により居住に必要な給水を受けている人口をいう。計画給水人口とは、当該水道事業の目標年次における給水人口。

○上水道

計画給水人口が5,001人以上の水道をいう。

○簡易水道

計画給水人口が101人以上5,000人以下の水道をいう。

○専用水道

寄宿舍、社宅、療養所等における自家用の水道その他水道事業の用に供する水道以外の水道で、その居住に必要な水を供給するもの

(常住人口101人以上又は給水量20立方メートル/日超、貯水槽の場合は、容量100立方メートル超など、適用除外もあり)

○上水道への地下水使用割合

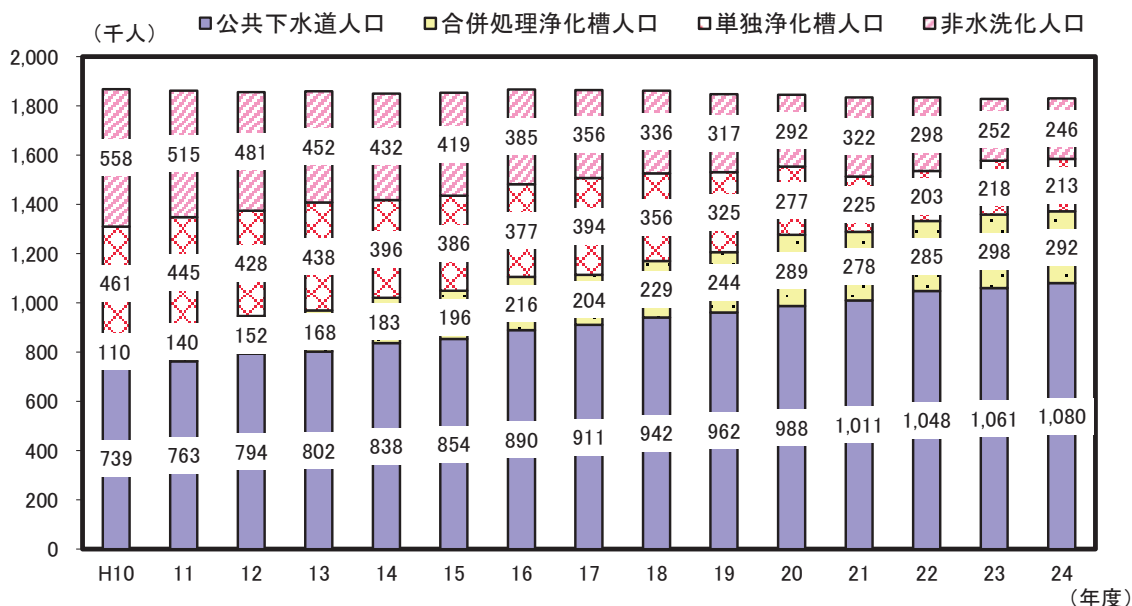
地下水取水量÷上水道事業年間取水量×100

資料出所	調査期日	調査周期
*1、*2、*3 厚生労働省資料	平成25年3月31日	毎年
*4「水道統計」 社団法人日本水道協会	平成23年度	毎年

19 下水道 Sewerage

都道府県 Prefecture	下水道普及率 Diffusion rate of Sewerage		水洗化人口比率 Ratio of population with flush toilet		し尿収集率 Ratio of collected excrement		し尿衛生処理率 Ratio of sanitary disposal of excrement	
	(*)	順位 Rank	(*)	順位 Rank	(*)	順位 Rank	(*)	順位 Rank
北海道 Hokkaido	90.2	6	91.9	21	99.2	29	100.000	1
青森県 Aomori	57.0	33	84.2	40	98.2	38	100.000	1
岩手県 Iwate	55.4	-	67.6	47	99.7	18	100.000	1
宮城県 Miyagi	78.9	12	84.2	39	98.6	35	99.992	34
秋田県 Akita	61.6	29	73.3	44	100.0	1	100.000	1
山形県 Yamagata	74.6	17	88.7	27	100.0	1	100.000	1
福島県 Fukushima	-	-	87.5	32	99.7	17	99.912	41
茨城県 Ibaraki	59.2	32	90.7	22	99.9	12	100.000	1
栃木県 Tochigi	62.9	27	93.2	17	100.0	1	100.000	1
群馬県 Gumma	51.1	37	93.2	18	99.9	7	100.000	1
埼玉県 Saitama	78.6	13	98.0	3	99.4	27	100.000	1
千葉県 Chiba	71.4	20	96.4	8	99.5	24	100.000	1
東京都 Tokyo	99.4	1	99.7	1	99.5	25	94.907	46
神奈川県 Kanagawa	96.3	2	99.5	2	99.8	14	100.000	1
新潟県 Niigata	71.5	19	92.3	20	99.6	22	100.000	1
富山県 Toyama	82.2	8	95.4	10	99.8	13	100.000	1
石川県 Ishikawa	81.7	9	96.0	9	99.9	8	100.000	1
福井県 Fukui	75.6	15	94.7	11	97.6	39	100.000	1
山梨県 Yamanashi	63.6	26	93.1	19	100.0	5	100.000	1
長野県 Nagano	81.5	10	90.1	26	99.7	16	99.966	40
岐阜県 Gifu	73.4	18	94.1	15	99.5	23	100.000	1
静岡県 Shizuoka	61.0	30	96.9	7	98.6	36	99.771	42
愛知県 Aichi	74.7	16	97.6	4	99.9	10	100.000	1
三重県 Mie	49.6	39	90.6	23	100.0	4	100.000	1
滋賀県 Shiga	87.9	7	94.3	12	97.0	42	100.000	1
京都府 Kyoto	92.8	4	94.2	13	94.8	45	99.999	32
大阪府 Osaka	94.7	3	97.5	5	99.7	15	100.000	1
兵庫県 Hyogo	92.1	5	97.4	6	98.8	32	100.000	1
奈良県 Nara	77.0	14	93.8	16	99.6	20	98.428	43
和歌山県 Wakayama	23.5	45	77.7	41	99.3	28	100.000	1
鳥取県 Tottori	66.9	23	90.2	25	97.4	40	100.000	1
島根県 Shimane	44.7	41	77.0	43	97.4	41	99.985	36
岡山県 Okayama	63.7	25	86.2	37	98.5	37	100.000	1
広島県 Hiroshima	71.2	21	87.9	29	96.0	43	100.000	1
山口県 Yamaguchi	62.8	28	88.4	28	95.2	44	100.000	1
徳島県 Tokushima	16.8	46	90.5	24	90.5	46	100.000	1
香川県 Kagawa	43.5	42	86.7	35	99.1	30	100.000	1
愛媛県 Ehime	50.7	38	87.9	30	98.9	31	100.000	1
高知県 Kochi	35.4	44	77.4	42	98.6	34	99.989	35
福岡県 Fukuoka	79.1	11	87.8	31	99.7	19	99.996	33
佐賀県 Saga	55.9	35	73.1	45	99.4	26	100.000	1
長崎県 Nagasaki	60.2	31	72.3	46	99.6	21	99.977	37
熊本県 Kumamoto	65.6	24	86.5	36	98.8	33	96.427	44
大分県 Oita	47.7	40	86.8	34	89.4	47	99.976	38
宮崎県 Miyazaki	56.1	34	87.0	33	100.0	6	99.966	39
鹿児島県 Kagoshima	40.7	43	84.6	38	99.9	11	96.188	45
沖縄県 Okinawa	69.9	22	94.2	14	99.9	9	77.586	47
全 国 Japan	77.0		93.0		98.8		99.686	

熊本県の水洗化の推移



解 説

【概要】

平成24年度における本県のし尿処理の状況は、総人口1,832千人のうち、公共下水道に排水している人口が1,080千人、浄化槽による処理が504千人、コミュニティプラントが510人で、水洗化人口は、下水道及び合併浄化槽の普及に伴い平成20年度までは年々増加し、平成21年度は若干減少したが、平成22年度から増加に転じ、平成24年度の水洗化率は86.5%と前年に比べ0.3ポイント増となっている。

平成24年度中においては、処理されたし尿のうち衛生処理されたのは96.427%で、平成12年度と比べると9.2ポイント増加している。

注：下水道普及率は、東日本大震災の影響により、福島県において、調査不能な市町村があるため公表対象外とされている。

○下水道普及率
 $\text{下水道処理人口} \div \text{総人口} \times 100$

○下水道処理人口
 汚水を下水道に流している人口。

○水洗化人口比率
 $\text{水洗化人口} \div \text{総人口} \times 100$

○水洗化人口
 下水道に排水する水洗便所を設置している人口と、コミュニティプラント人口と浄化槽を共同又は単独で設置している人口。

○し尿収集率
 $\text{し尿計画収集人口} \div \text{非水洗化人口} (\text{計画収集人口} + \text{自家処理人口}) \times 100$

○し尿衛生処理率
 $(\text{し尿施設処理量} + \text{下水道投入量}) \div \text{し尿処理量} \times 100$

○し尿の衛生処理
 収集されたし尿の処理方法には、施設処理、下水道投入、農地還元といったものがあるが、そのうち施設処理と下水道投入によるもの。

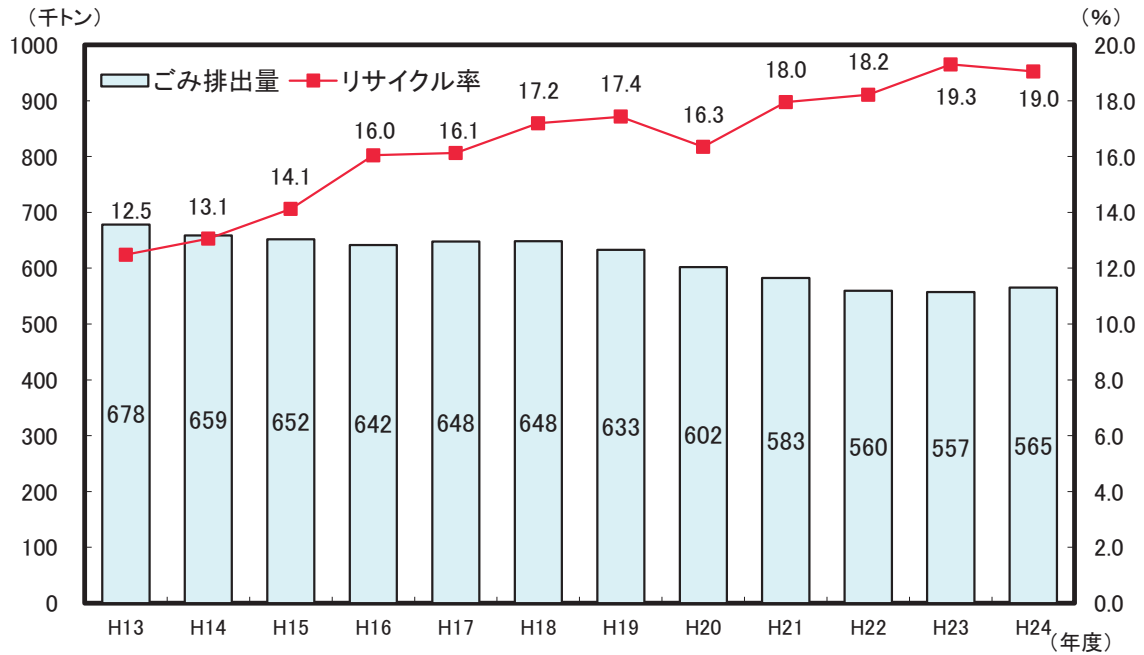
○コミュニティプラント
 「市町村の定める一般廃棄物処理計画」に従い、市町村が設置したし尿処理施設においてし尿と生活雑排水を併せて処理する施設。

資料出所	調査期日	調査周期
*1 国土交通省資料	平成25年度末	毎年
*2、*3、*4 「一般廃棄物処理実態調査」 環境省	平成24年度	毎年

20 ごみ Waste

都道府県 Prefecture			ごみ収集率		一人一日当たり ごみ排出量		減量処理率		リサイクル率	
			Ratio of collected waste (%)	順位 Rank	Volume of daily waste per person (g)	順位 Rank	Rate of reduced disposal (%)	順位 Rank	Rate of recycled (%)	順位 Rank
北海道	Hokkaido	92.4	41	1,004	37	89.6	47	23.6	9	
青森県	Aomori	97.1	14	1,069	46	94.2	46	14.2	43	
岩手県	Iwate	94.3	31	943	17	99.6	13	18.6	26	
宮城県	Miyagi	95.4	25	1,020	40	99.1	25	16.8	34	
秋田県	Akita	97.9	7	999	35	98.6	31	17.7	30	
山形県	Yamagata	91.4	45	912	8	99.5	18	16.7	35	
福島県	Fukushima	95.3	27	1,094	47	99.3	19	13.7	44	
茨城県	Ibaraki	95.7	23	1,002	36	99.8	7	21.3	18	
栃木県	Tochigi	92.9	40	959	25	100.0	2	17.3	31	
群馬県	Gumma	94.3	31	1,059	45	99.5	15	15.3	39	
埼玉県	Saitama	94.0	35	914	9	99.9	5	25.2	6	
千葉県	Chiba	93.2	39	960	26	99.8	9	23.4	10	
東京都	Tokyo	94.2	34	956	24	99.9	6	22.9	14	
神奈川県	Kanagawa	89.4	47	921	12	99.6	10	24.8	8	
新潟県	Niigata	95.8	21	1,044	43	98.8	28	23.0	12	
富山県	Toyama	92.1	42	1,020	39	99.3	21	22.4	15	
石川県	Ishikawa	97.4	12	991	33	96.9	43	14.7	40	
福井県	Fukui	93.3	37	976	29	99.6	12	17.8	29	
山梨県	Yamanashi	95.7	23	991	34	100.0	1	17.3	33	
長野県	Nagano	96.0	19	862	3	98.9	27	25.0	7	
岐阜県	Gifu	91.0	46	932	14	98.0	38	20.7	20	
静岡県	Shizuoka	94.7	29	943	18	99.1	24	21.2	19	
愛知県	Aichi	92.1	42	944	20	99.3	20	22.9	13	
三重県	Mie	96.3	18	976	28	96.8	44	30.7	1	
滋賀県	Shiga	94.3	31	876	5	98.4	32	19.0	25	
京都府	Kyoto	93.4	36	922	13	98.3	34	13.2	46	
大阪府	Osaka	93.3	37	1,053	44	99.9	4	12.2	47	
兵庫県	Hyogo	91.5	44	983	30	98.2	36	16.6	36	
奈良県	Nara	94.4	30	914	10	99.5	16	13.3	45	
和歌山県	Wakayama	95.4	25	1,022	41	98.8	29	14.3	42	
鳥取県	Tottori	96.7	16	1,009	38	99.8	8	26.0	4	
島根県	Shimane	98.9	4	939	15	98.1	37	25.5	5	
岡山県	Okayama	94.9	28	947	22	98.4	33	26.7	3	
広島県	Hiroshima	97.3	13	894	7	96.8	45	22.1	16	
山口県	Yamaguchi	97.0	15	1,036	42	98.3	35	28.1	2	
徳島県	Tokushima	96.7	16	962	27	99.6	11	17.3	32	
香川県	Kagawa	98.7	5	891	6	97.6	39	19.9	22	
愛媛県	Ehime	97.6	9	914	11	97.4	41	18.0	28	
高知県	Kochi	99.6	2	944	21	98.6	30	23.2	11	
福岡県	Fukuoka	97.6	9	990	32	99.0	26	21.7	17	
佐賀県	Saga	97.6	9	873	4	100.0	3	18.0	27	
長崎県	Nagasaki	95.8	21	944	19	96.9	42	16.2	37	
熊本県	Kumamoto	96.0	19	845	1	99.5	14	19.0	24	
大分県	Oita	97.8	8	947	23	99.2	23	20.4	21	
宮崎県	Miyazaki	100.0	1	986	31	99.3	22	19.3	23	
鹿児島県	Kagoshima	98.1	6	939	16	97.4	40	16.1	38	
沖縄県	Okinawa	99.4	3	853	2	99.5	17	14.4	41	
全国	Japan	94.2		963		98.7		20.4		

熊本県のごみ排出量（千トン）及びリサイクル率（％）の推移



解 説

【概要】

平成24年度における本県のごみの排出量は565千トンと、H13以降最も排出量が少なかったH23から1.4%増加した。

一人一日当たりの排出量は845gで、全国平均（963g）と比較しても少ない量となっている。

また、ごみの資源化（リサイクル）も進み、平成24年度のリサイクル率は前年度より0.3ポイント下がって19.0%となり、全国平均20.4%との差は1.4ポイントとなった。

○減量処理率

一般廃棄物は、直接埋め立てられるもの、焼却されるもの、焼却以外の方法で中間処理されるものに大別される。直接埋め立てられる廃棄物、焼却残さ、焼却以外の中間処理施設の処理残さを合わせたものが最終処分場に埋め立てられる量になる。焼却や破碎処理あるいは資源化等の中間処理を行ったごみの割合を「ごみ減量処理率」と言う。

○リサイクル率

資源化されたごみの量 ÷ ごみの収集量 × 100

○ごみ収集率

ごみの収集量 ÷ ごみの排出量 × 100

○一人一日当たりごみ排出量

ごみの排出量 ÷ 総人口 ÷ 366日

資料出所	調査期日	調査周期
「一般廃棄物処理実態調査」 環境省	平成24年度	毎年

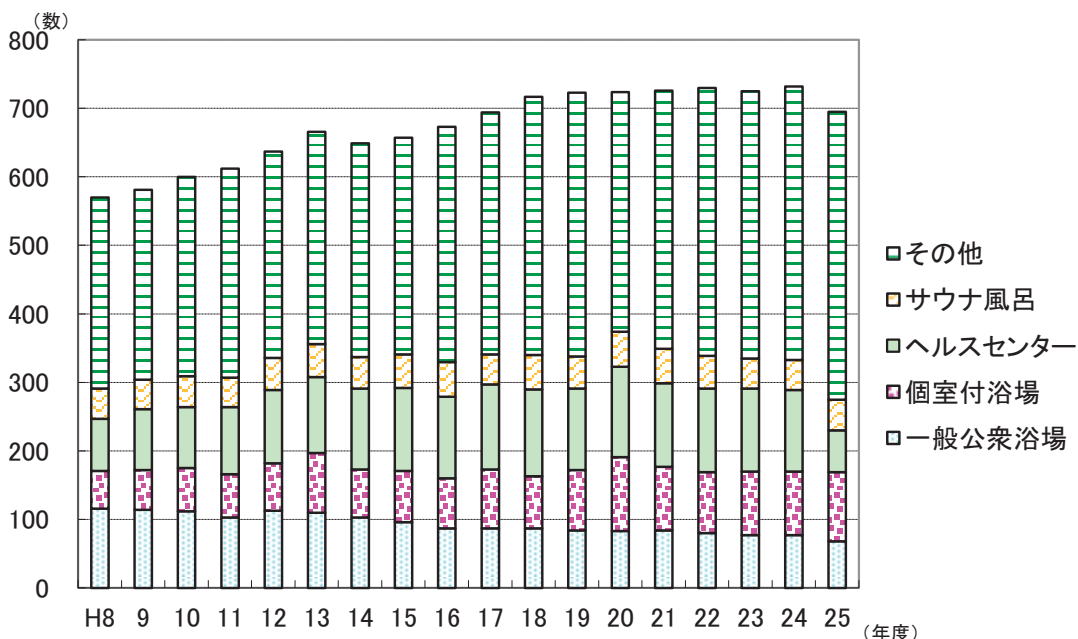
21 サービス Service

都道府県 Prefecture	*1 千人当たりサービス業 事業所数		*2 十万人当たり情報サー ビス業民営事業所数		*3 ボランティア活動の 年間行動者率		*4 十万人当たり 公衆浴場数	
	*5		*6		Participation rate of volunteer activities		Public bathhouses per 100,000 pop.	
	(事業所) (establishments)	順位 Rank	(事業所) (establishments)	順位 Rank	(%)	順位 Rank	(箇所) (places)	順位 Rank
北海道 Hokkaido	9.0	35	22.6	10	23.8	40	26.9	16
青森県 Aomori	9.9	17	10.0	46	22.7	45	34.9	9
岩手県 Iwate	9.8	18	12.5	36	33.7	5	19.4	33
宮城県 Miyagi	9.0	34	24.2	7	30.7	14	15.7	42
秋田県 Akita	11.4	2	11.1	44	28.9	19	32.0	11
山形県 Yamagata	11.1	4	14.5	29	35.3	1	22.3	28
福島県 Fukushima	9.7	21	12.8	35	27.2	28	26.7	17
茨城県 Ibaraki	8.3	42	19.5	17	25.8	33	16.9	39
栃木県 Tochigi	8.8	38	15.0	27	26.2	31	26.6	19
群馬県 Gumma	9.2	30	18.5	20	29.2	17	23.7	25
埼玉県 Saitama	6.6	45	17.0	24	24.0	39	9.5	47
千葉県 Chiba	6.5	46	15.4	26	26.0	32	14.3	43
東京都 Tokyo	10.4	8	89.3	1	24.6	35	16.4	40
神奈川県 Kanagawa	6.4	47	32.1	4	24.4	36	12.3	45
新潟県 Niigata	10.3	11	19.4	18	23.5	42	27.2	15
富山県 Toyama	10.5	6	20.4	14	29.6	16	30.2	14
石川県 Ishikawa	10.9	5	27.1	6	29.2	17	31.9	12
福井県 Fukui	11.3	3	20.6	13	31.3	10	19.7	31
山梨県 Yamanashi	10.4	10	17.6	23	31.2	12	36.8	6
長野県 Nagano	9.7	20	24.0	9	33.1	6	53.4	1
岐阜県 Gifu	9.6	25	16.0	25	32.8	7	36.2	7
静岡県 Shizuoka	9.1	32	21.2	11	28.5	22	33.7	10
愛知県 Aichi	8.4	41	28.9	5	23.1	44	10.9	46
三重県 Mie	9.3	29	11.7	42	26.7	30	19.0	34
滋賀県 Shiga	9.0	33	12.4	38	32.6	8	21.5	29
京都府 Kyoto	8.9	36	19.1	19	23.2	43	18.2	36
大阪府 Osaka	8.7	40	43.6	2	20.6	47	13.6	44
兵庫県 Hyogo	7.9	43	18.3	21	25.7	34	20.7	30
奈良県 Nara	7.4	44	10.3	45	27.7	25	17.4	37
和歌山県 Wakayama	10.4	9	11.8	39	24.2	38	26.3	20
鳥取県 Tottori	10.1	13	14.2	30	33.9	4	30.6	13
島根県 Shimane	11.5	1	12.8	34	34.8	2	23.8	23
岡山県 Okayama	8.8	39	20.1	16	31.3	10	18.3	35
広島県 Hiroshima	9.3	27	24.0	8	28.9	19	17.1	38
山口県 Yamaguchi	9.6	22	13.1	33	31.0	13	26.7	18
徳島県 Tokushima	10.4	7	11.7	41	24.3	37	25.7	21
香川県 Kagawa	10.1	14	20.1	15	27.8	23	23.8	24
愛媛県 Ehime	9.8	19	18.1	22	27.4	26	48.0	2
高知県 Kochi	10.0	16	11.4	43	23.7	41	22.6	27
福岡県 Fukuoka	8.8	37	32.2	3	27.3	27	15.8	41
佐賀県 Saga	9.6	24	9.8	47	31.8	9	35.2	8
長崎県 Nagasaki	9.1	31	13.7	31	26.9	29	24.4	22
熊本県 Kumamoto	9.3	28	13.5	32	30.7	14	38.6	5
大分県 Oita	10.1	12	14.5	28	28.9	19	45.8	4
宮崎県 Miyazaki	10.1	15	12.5	37	27.8	23	23.0	26
鹿児島県 Kagoshima	9.5	26	11.8	40	34.4	3	47.9	3
沖縄県 Okinawa	9.6	23	21.1	12	22.4	46	19.6	32
全 国 Japan	8.9		29.0		26.3		20.9	

*5 Establishments of service industry per 1,000 persons

*6 Establishments of information service industries per 100 thousand persons - Privately Owned

熊本県の公衆浴場数の推移



解 説

【概要】

県内の公衆浴場数の推移をみると、一般公衆浴場（いわゆる銭湯）が、年々減少している一方で、その他（スポーツ施設等）は増加傾向にある。

なお平成8年度と比較すると、平成25年度の増加率は、一般公衆浴場が▲41.4%、個室付浴場が83.6%、ヘルスセンターが▲19.7%、サウナ風呂が2.3%、その他が50.5%、全体として21.9%となっている。

○サービス業

経済センサス-基礎調査における、大分類L学術研究、専門・技術サービス業、N生活関連サービス業、娯楽業、Rサービス業（他に分類されないもの）

○情報サービス業

日本標準産業分類に掲げる小分類391-ソフトウェア業及び小分類392-情報処理・提供サービス業に属する業務を主業として営む事業所。

○ボランティア活動

報酬を目的としないで自分の労力、技術、時間を提供して地域社会や個人・団体の福祉増進のために行う活動をいう。ただし、活動のための交通費など実費程度の金額の支払いを受けても報酬とみなしていない。

○ボランティア活動の年間行動者率

1年間のボランティア活動行動者数÷10歳以上人口×100

○公衆浴場数

一般公衆浴場（入浴料金が都道府県知事の統制を受け、かつ施設の配置について都道府県の条例による規制の対象にされる施設、いわゆる銭湯）、個室付浴場、ヘルスセンター、サウナ風呂、その他（スポーツ施設等を含む。）をいう。

資料出所	調査期日	調査周期
*1「平成21年経済センサス-基礎調査」 総務省統計局	平成21年7月1日	5年
*2「特定サービス産業実態調査」 経済産業省	平成25年7月1日	毎年
*3「社会生活基本調査」 総務省統計局	平成23年10月20日	5年
*4「衛生行政報告例」 厚生労働省	平成25年度末	毎年

22 交通事故 Traffic Accidents

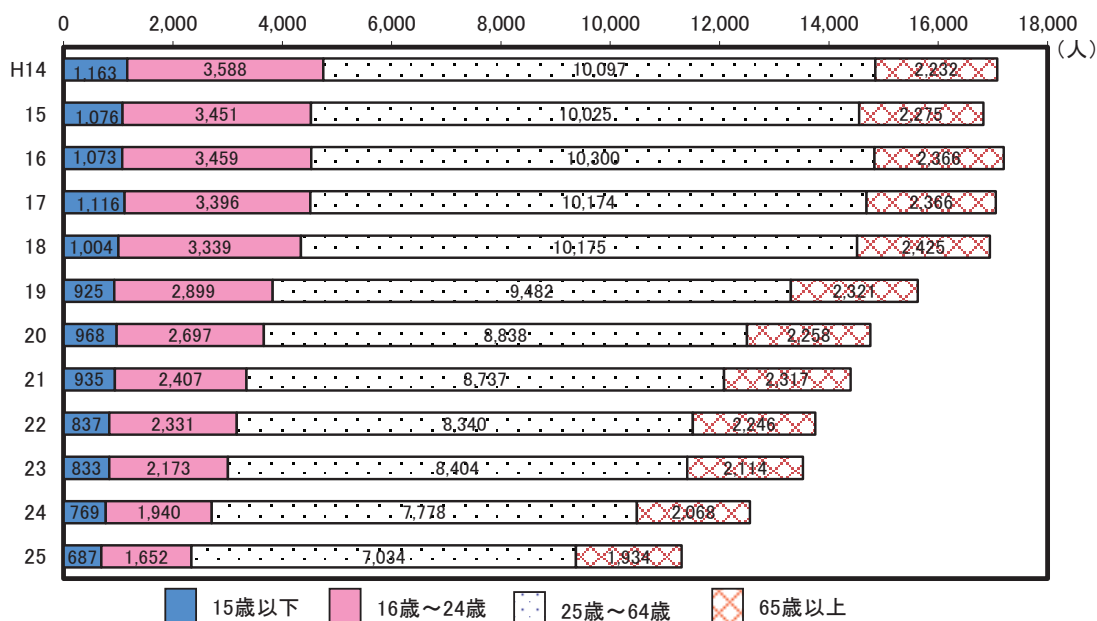
都道府県 Prefecture			*1 十万人当たり 交通事故発生件数		*2 十万人当たり 交通事故負傷者数		*3 十万人当たり 交通事故死者数		*4 道路交通法違反 送致・告知件数	
			Traffic accidents per 100 thousand persons		*5		*6		*7	
			(件)	順位 Rank	(人) (persons)	順位 Rank	(人) (persons)	順位 Rank	(件)	順位 Rank
北海道	Hokkaido	252.7	43	299.2	44	3.4	36	361,877	7	
青森県	Aomori	371.6	37	458.4	36	3.6	34	64,877	30	
岩手県	Iwate	236.2	45	296.4	45	5.6	6	53,880	39	
宮城県	Miyagi	423.2	32	543.5	30	3.8	31	110,178	19	
秋田県	Akita	239.8	44	299.5	43	4.6	24	55,323	35	
山形県	Yamagata	620.5	10	766.9	10	3.4	35	45,377	44	
福島県	Fukushima	459.8	27	568.3	26	4.1	29	78,652	25	
茨城県	Ibaraki	453.0	29	589.5	24	5.6	7	110,544	18	
栃木県	Tochigi	374.5	35	472.8	35	5.1	16	129,458	16	
群馬県	Gumma	891.4	5	1,144.0	4	3.7	32	135,306	14	
埼玉県	Saitama	460.8	26	565.6	27	2.5	44	364,209	6	
千葉県	Chiba	346.7	40	433.7	39	3.0	40	271,105	9	
東京都	Tokyo	316.1	42	367.3	42	1.3	47	1,084,379	1	
神奈川県	Kanagawa	372.8	36	444.9	37	1.9	46	636,660	2	
新潟県	Niigata	324.3	41	395.6	41	4.6	22	88,599	24	
富山県	Toyama	432.1	31	496.1	32	4.9	19	55,724	34	
石川県	Ishikawa	400.1	33	477.6	33	5.3	12	63,164	31	
福井県	Fukui	364.1	39	431.4	40	7.2	1	41,584	45	
山梨県	Yamanashi	598.0	11	794.4	9	4.5	26	58,205	32	
長野県	Nagano	464.7	25	578.0	25	4.7	21	94,118	22	
岐阜県	Gifu	454.9	28	607.8	21	6.1	3	102,451	21	
静岡県	Shizuoka	946.1	3	1,226.3	3	4.9	18	252,663	10	
愛知県	Aichi	657.7	8	817.8	8	2.9	41	456,471	4	
三重県	Mie	534.8	15	702.9	14	5.1	14	56,062	33	
滋賀県	Shiga	553.4	13	721.3	13	5.2	13	67,251	28	
京都府	Kyoto	435.1	30	527.3	31	2.7	43	165,403	12	
大阪府	Osaka	521.1	16	625.7	19	2.0	45	623,511	3	
兵庫県	Hyogo	589.0	12	724.7	12	3.4	38	422,340	5	
奈良県	Nara	366.9	38	476.6	34	3.0	39	74,300	27	
和歌山県	Wakayama	485.2	21	605.6	22	4.8	20	54,040	38	
鳥取県	Tottori	221.6	47	280.3	46	4.3	27	26,925	47	
島根県	Shimane	234.6	46	277.8	47	4.0	30	49,189	42	
岡山県	Okayama	734.8	7	895.9	7	5.5	8	131,862	15	
広島県	Hiroshima	506.0	18	639.7	17	4.1	28	203,098	11	
山口県	Yamaguchi	487.1	20	602.2	23	4.6	23	136,101	13	
徳島県	Tokushima	623.6	9	765.0	11	6.4	2	38,023	46	
香川県	Kagawa	1,025.0	2	1,253.8	2	5.6	5	49,019	43	
愛媛県	Ehime	476.2	23	559.4	28	5.0	17	55,092	36	
高知県	Kochi	397.2	34	444.3	38	5.6	4	50,492	41	
福岡県	Fukuoka	858.2	6	1,134.7	5	2.8	42	322,169	8	
佐賀県	Saga	1,115.2	1	1,503.8	1	5.5	9	53,333	40	
長崎県	Nagasaki	513.0	17	663.2	15	3.4	37	110,175	20	
熊本県	Kumamoto	484.8	22	623.2	20	4.6	25	112,598	17	
大分県	Oita	489.4	19	636.2	18	5.1	15	75,192	26	
宮崎県	Miyazaki	933.3	4	1,123.5	6	5.3	11	66,287	29	
鹿児島県	Kagoshima	548.2	14	651.5	16	5.4	10	92,700	23	
沖縄県	Okinawa	470.9	24	558.7	29	3.7	33	54,862	37	
全 国	Japan	494.1		613.9		3.4		7,804,828		

*5 Traffic accident the injured per 100 thousand persons

*6 Traffic accident fatalities per 100 thousand persons

*7 Number of cases served or nortified for violation against the road traffic law

熊本県の年齢区分別交通事故死傷者数の推移



解 説

【概要】

県内で平成25年中に発生した交通事故は、発生件数が8,732件（前年比1,085件減少）、死者82人（前年と同数）、負傷者11,225人（前年比1,248人減少）となった。

死者82人の年齢内訳をみると、65歳以上の高齢者が45人と55%を占めた。

死傷者数の推移をみると、平成16年頃までは全体的に増加傾向であったが、平成17年からは、9年連続減少となった。

○交通事故

道路交通法第2条第1項第1号に規定する道路（一般交通に供する道）において、車両等及び列車の交通によって起こされた事故で、人の死亡又は負傷を伴うもの（人身事故）並びに物損事故をいう。ただし、物的損害のみの事故は発生件数に含まれない。

○死者

交通事故の発生から24時間以内に死亡した者をいう。

○道路交通法違反検挙総件数（告知・送致）

道路交通法、道路運送車両法等の道路交通関係法令違反の検挙件数のうち、車両等の運転に関するものの反則事件告知件数と非反則事件送致件数を合計したものであり、発生地別に計上されている。

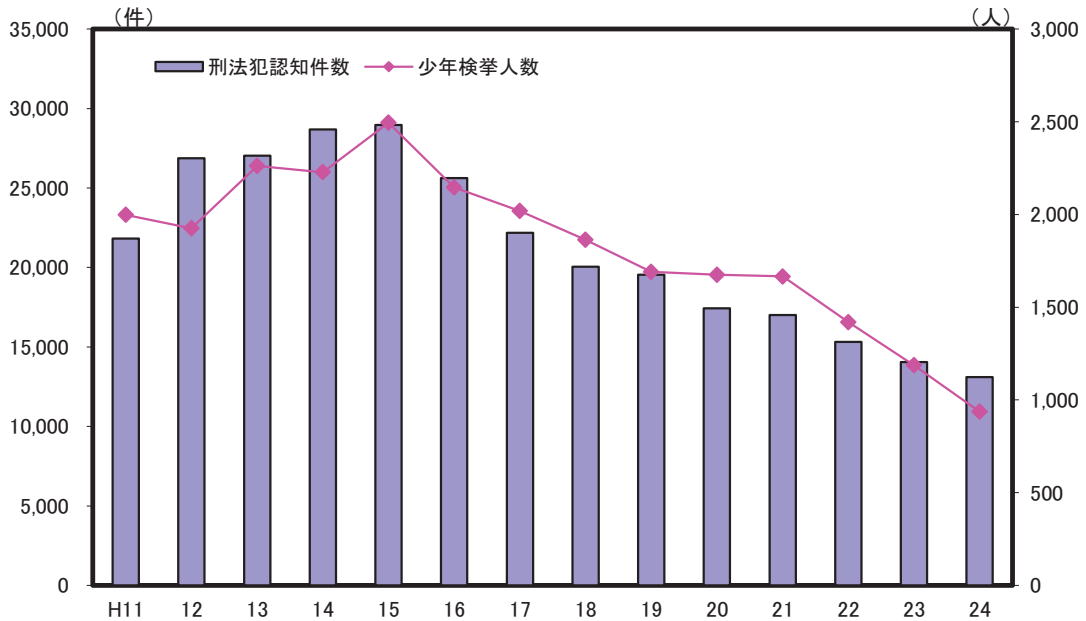
資料出所	調査期日	調査周期
*1、*2、*3「平成25年中の交通事故の発生状況」警察庁	平成25年	毎年
*4「平成24年の犯罪」警察庁	平成24年	毎年

23 犯 罪 Crime

都道府県 Prefecture			刑法犯認知件数 Penal code crime cases known to the police		千人当たり 刑法犯認知件数 *1		検挙率 Ratio of cases cleared up		検挙人員のうち 少年の割合 Ratio of juvenile arrests to total arrests	
			(件)	順位 Rank	(件)	順位 Rank	(%)	順位 Rank	(%)	順位 Rank
北海道	Hokkaido	45,489	9	8.3	27	34.6	31	17.2	44	
青森県	Aomori	7,424	37	5.5	44	46.0	6	23.1	25	
岩手県	Iwate	6,480	41	5.0	46	42.7	12	18.3	43	
宮城県	Miyagi	19,561	19	8.4	25	35.3	29	19.6	39	
秋田県	Akita	4,211	47	4.0	47	59.7	2	15.6	47	
山形県	Yamagata	5,992	43	5.2	45	60.4	1	15.8	46	
福島県	Fukushima	14,616	23	7.5	33	38.1	23	21.7	31	
茨城県	Ibaraki	36,873	10	12.5	8	31.1	37	24.6	16	
栃木県	Tochigi	20,369	17	10.2	15	37.2	26	18.7	42	
群馬県	Gumma	20,330	18	10.2	16	45.6	7	19.5	41	
埼玉県	Saitama	93,157	4	12.9	7	28.7	40	23.9	20	
千葉県	Chiba	80,802	5	13.0	5	26.6	45	22.1	30	
東京都	Tokyo	172,385	1	13.0	6	28.4	41	16.8	45	
神奈川県	Kanagawa	76,511	6	8.4	24	36.4	28	23.7	21	
新潟県	Niigata	18,503	20	7.9	28	39.5	19	20.1	38	
富山県	Toyama	6,678	40	6.2	41	31.6	35	22.5	27	
石川県	Ishikawa	7,548	36	6.5	38	37.7	24	25.7	7	
福井県	Fukui	5,432	44	6.8	37	45.0	8	23.5	23	
山梨県	Yamanashi	7,934	34	9.3	19	30.8	38	22.5	28	
長野県	Nagano	15,463	21	7.3	35	41.5	16	24.8	14	
岐阜県	Gifu	24,561	13	11.9	10	27.3	43	25.0	11	
静岡県	Shizuoka	32,396	12	8.7	23	37.4	25	19.6	40	
愛知県	Aichi	104,984	3	14.1	3	31.2	36	24.8	13	
三重県	Mie	21,493	16	11.7	11	25.5	46	25.6	8	
滋賀県	Shiga	15,139	22	10.7	13	30.1	39	22.2	29	
京都府	Kyoto	32,866	11	12.5	9	26.8	44	24.9	12	
大阪府	Osaka	146,966	2	16.6	1	19.8	47	26.9	4	
兵庫県	Hyogo	75,642	7	13.6	4	27.6	42	24.7	15	
奈良県	Nara	12,170	26	8.8	22	39.7	18	26.1	6	
和歌山県	Wakayama	10,301	30	10.4	14	38.4	20	24.0	19	
鳥取県	Tottori	4,313	46	7.4	34	53.6	4	21.7	32	
島根県	Shimane	4,500	45	6.4	39	53.5	5	24.1	18	
岡山県	Okayama	22,005	15	11.4	12	33.4	33	30.0	3	
広島県	Hiroshima	23,902	14	8.4	26	38.1	22	25.4	9	
山口県	Yamaguchi	10,798	28	7.5	31	42.9	11	23.2	24	
徳島県	Tokushima	6,046	42	7.8	30	42.1	14	23.0	26	
香川県	Kagawa	8,849	31	8.9	21	44.2	10	21.5	33	
愛媛県	Ehime	13,999	24	9.9	17	34.9	30	21.1	34	
高知県	Kochi	7,082	38	9.4	18	34.4	32	32.0	1	
福岡県	Fukuoka	72,240	8	14.2	2	32.2	34	31.2	2	
佐賀県	Saga	7,551	35	9.0	20	37.1	27	25.2	10	
長崎県	Nagasaki	8,460	32	6.0	42	53.8	3	20.1	37	
熊本県	Kumamoto	13,104	25	7.3	36	42.4	13	23.7	22	
大分県	Oita	6,999	39	5.9	43	44.2	9	20.5	35	
宮崎県	Miyazaki	8,428	33	7.5	32	41.5	17	24.3	17	
鹿児島県	Kagoshima	10,503	29	6.2	40	41.7	15	20.3	36	
沖縄県	Okinawa	11,066	27	7.9	29	38.3	21	26.9	5	
全 国	Japan	1,382,121		10.8		31.7		22.8		

*1 Penal code crime cases known to the police per 1,000 persons

熊本県の刑法犯認知件数と少年検挙人員数の推移



解 説

【概要】

本県の平成24年刑法犯認知件数（交通業過を除く）は13,104件、検挙件数は5,551件、検挙人員数も3,957人となり、いずれも前年より減少した。

検挙率は前年の44.0%から1.6ポイント減の42.4%となっている。

なお、本県では、検挙人員のうち少年の割合が23.7%と、全国の22.8%に比べ高くなっている。

○刑法犯

「刑法」、「爆発物取締罰則」、「決闘罪に関する件」、「暴力行為等処罰に関する法律」、「盗犯等の防止及び処罰に関する法律」、「航空機の強取等の処罰に関する法律」、「火炎びんの使用等の処罰に関する法律」、「航空の危険を生じさせる行為等の処罰に関する法律」、「人質による強要行為等の処罰に関する法律」、「流通食品への毒物の混入等の防止等に関する特別措置法」、「サリン等による人身被害の防止に関する法律」、「組織的な犯罪の処罰及び犯罪収益の規制等に関する法律」、「公職にある者等のあつせん行為による利得等の処罰に関する法律」及び「公衆等脅迫目的の犯罪行為のための資金の提供等の処罰に関する法律」に規定する罪をいう。

ただし、ここでいう刑法犯には、交通関係の業務上過失致死傷罪（交通業過）は含まれていない。

○認知件数

警察において発生を認知した事件の数。

○検挙件数

刑法犯について、事件を送致・送付又は微罪処分に必要な捜査を遂げた事件の件数をいい、解決事件の件数を含む。

○検挙人員

警察において検挙した事件の被疑者の数をいい、解決事件に係るものを含まない。

○検挙率

認知件数に対する検挙件数の割合。

○検挙人員のうち少年

犯行時年齢及び処理時年齢がともに14歳以上20歳未満の者。

資料出所	調査期日	調査周期
「平成24年の犯罪」 警察庁	平成24年	毎年

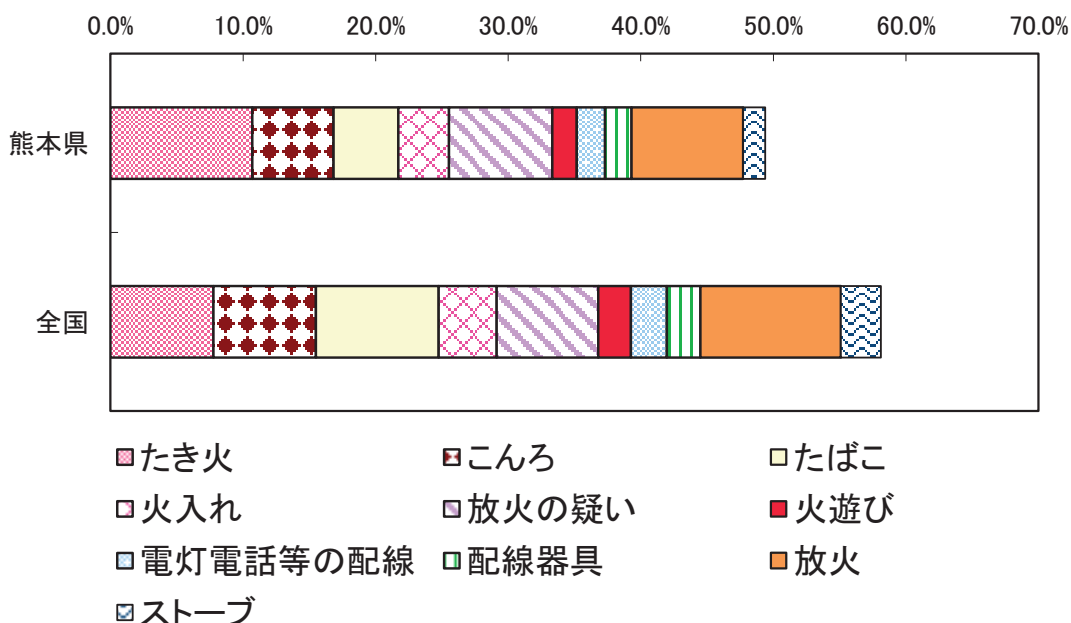
24 火 災 Fires

都道府県 Prefecture	*1 出火件数 Total cases of fires		*2 十万人当たり 出火件数 Total cases of fires per 100 thousand persons		*3 建物出火一件当たり 損害額 *5 (千円) (1,000 yen)		*4 十万人当たり消防 ポンプ自動車等現有台数 *6 (台)	
	(件)	順位 Rank	(件)	順位 Rank	(千円) (1,000 yen)	順位 Rank	(台)	順位 Rank
北海道 Hokkaido	1,891	8	34.8	34	2,743	37	58.8	39
青森県 Aomori	524	33	39.3	25	2,637	41	130.6	13
岩手県 Iwate	481	34	37.1	32	4,501	7	157.1	9
宮城県 Miyagi	893	17	38.4	28	4,207	11	104.7	23
秋田県 Akita	349	42	33.2	38	4,736	5	216.7	2
山形県 Yamagata	376	41	33.0	39	3,231	29	234.3	1
福島県 Fukushima	823	19	42.3	17	4,404	8	184.3	4
茨城県 Ibaraki	1,376	10	46.9	11	9,746	1	71.8	33
栃木県 Tochigi	984	15	49.5	8	4,829	3	70.8	34
群馬県 Gumma	994	14	50.1	7	4,237	10	65.3	35
埼玉県 Saitama	2,407	6	33.3	37	3,636	22	27.9	46
千葉県 Chiba	2,468	4	39.9	20	3,662	19	47.2	41
東京都 Tokyo	5,213	1	39.2	26	1,632	47	27.9	47
神奈川県 Kanagawa	2,448	5	27.0	44	4,297	9	31.4	45
新潟県 Niigata	616	24	26.4	45	3,647	21	164.9	7
富山県 Toyama	240	46	22.3	47	4,655	6	89.3	28
石川県 Ishikawa	322	43	27.8	43	2,154	43	61.3	37
福井県 Fukui	226	47	28.4	42	3,212	30	90.7	26
山梨県 Yamanashi	527	32	62.2	1	7,268	2	168.9	5
長野県 Nagano	1,143	12	53.9	2	3,064	33	154.9	10
岐阜県 Gifu	963	16	47.0	10	4,181	12	107.7	21
静岡県 Shizuoka	1,247	11	33.5	36	3,694	17	64.8	36
愛知県 Aichi	3,075	2	41.3	19	3,165	31	43.1	42
三重県 Mie	843	18	46.0	14	3,421	26	90.6	27
滋賀県 Shiga	562	29	39.7	21	2,684	40	78.5	31
京都府 Kyoto	624	23	23.8	46	3,767	16	72.7	32
大阪府 Osaka	2,842	3	32.1	41	1,889	46	31.9	44
兵庫県 Hyogo	2,192	7	39.4	22	2,934	35	59.3	38
奈良県 Nara	453	35	32.8	40	3,837	14	79.7	30
和歌山県 Wakayama	434	36	44.3	15	3,474	25	160.8	8
鳥取県 Tottori	290	45	50.2	6	2,517	42	100.7	24
島根県 Shimane	378	40	53.8	3	3,563	23	194.9	3
岡山県 Okayama	755	21	39.1	27	2,790	36	113.9	19
広島県 Hiroshima	1,058	13	37.3	31	3,027	34	95.0	25
山口県 Yamaguchi	616	24	43.4	16	3,883	13	109.3	20
徳島県 Tokushima	303	44	39.4	23	3,562	24	120.1	17
香川県 Kagawa	387	38	39.3	24	3,654	20	88.7	29
愛媛県 Ehime	536	30	38.1	29	3,399	27	128.9	15
高知県 Kochi	401	37	53.8	4	2,704	39	129.5	14
福岡県 Fukuoka	1,742	9	34.2	35	2,060	44	47.9	40
佐賀県 Saga	387	38	46.1	13	4,739	4	141.0	11
長崎県 Nagasaki	580	27	41.5	18	2,743	38	106.4	22
熊本県 Kumamoto	654	22	36.3	33	3,235	28	166.7	6
大分県 Oita	569	28	48.3	9	3,671	18	126.1	16
宮崎県 Miyazaki	581	26	51.9	5	3,792	15	130.6	12
鹿児島県 Kagoshima	787	20	46.8	12	3,096	32	116.0	18
沖縄県 Okinawa	535	31	37.8	30	2,037	45	32.5	43
全 国 Japan	48,095		37.8		3,286		73.0	

*5 Value of losses from the fire in buildings per case

*6 Fire engines and cars existing per 100 thousand persons

上位10位の出火原因別火災件数割合（平成25年）



解 説

【概要】

平成25年に県内で発生した火災は、件数が654件、損害額は12億2360万円、死者数19人となっている。出火場所別では「建物」が348件、「車両」が82件、次いで「林野」の38件などとなっている。

火災件数654件を出火原因別に見てみると、最も多いのが「たき火」に起因する火災で70件、次いで「放火」に起因する火災が55件、そして「放火の疑い」に起因する火災51件と続いており、上位10位までの原因が全体の49%を占めている。

○火災発生件数（出火件数）

すべての火災（建物、林野、車両、船舶、航空機、その他）の総件数をいう。うち建物火災とは、建物及びその収用物が焼損した火災件数をいう。

○建物

土地に定着する工作物のうち屋根及び柱若しくは壁を有するもの、観覧のための工作物又は地下若しくは高架の工作物に設けられた事務所、店舗、興行場、倉庫、その他これらに類する施設をいう。

○火災損害

火災によって受けた直接的な損害をいい、「焼き損害」、「消火損害」、「爆発損害」、「人的損害（死者及び負傷者）」に区分される。「焼き損害」とは火災によって焼けた物及び熱によって破損した物などの損害、「消火損害」とは消火活動によって受けた水損、破損、汚損などの損害、「爆発損害」とは爆発現象の破壊作用により受けた「焼き損害」、「消火損害」以外の損害をいう。消火のために要した経費、焼跡整理費、火災のための休業による損失等の間接的な損害は除く。また、損害額は、被災地における時価により算定し、「人的損害」は含まない。なお、建物損害額とは、これらのうち建物火災に関する「焼き損害」と「消火損害」を合わせた損害額。

○消防ポンプ自動車等現有台数

消防本部・署、消防団所有の普通消防ポンプ自動車、水槽付消防ポンプ自動車、はしご付消防ポンプ自動車、小型動力ポンプなど消防自動車等の総数。

資料出所	調査期日	調査周期
*1,*2 消防庁資料	平成25年	毎年
*3「消防白書」 消防庁	平成25年	毎年
*4「消防年報」 消防庁	平成25年4月1日	毎年

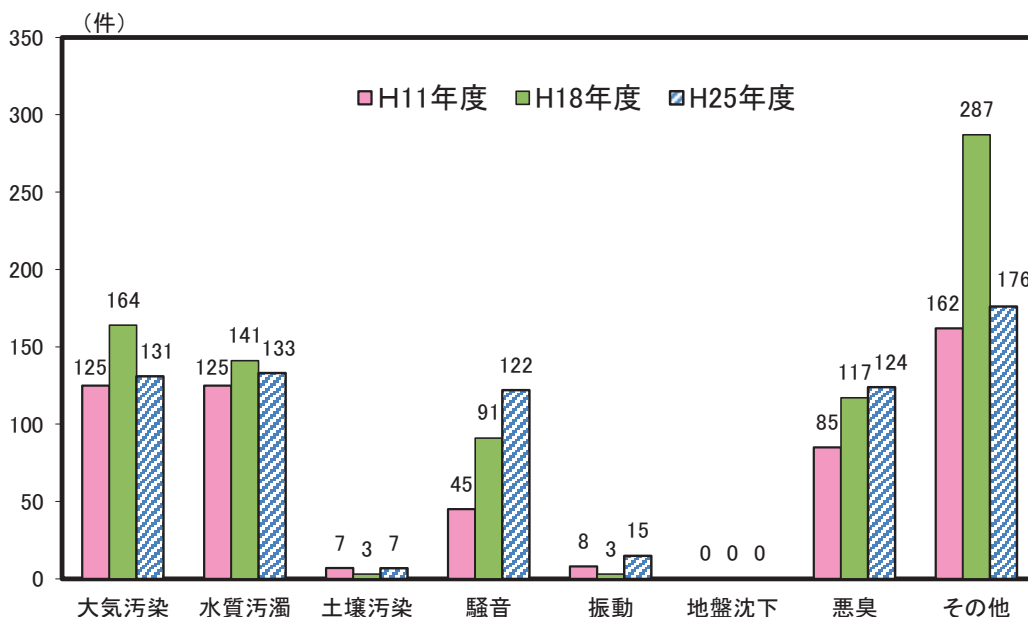
25 公害 Environmental Pollution

都道府県 Prefecture			公害苦情件数		十万人当たり典型 7公害苦情件数		騒音苦情の割合		悪臭苦情の割合	
			*1		*2		Rate of grievances against noise pollution		Rate of grievances against bad smell	
			(件)	順位 Rank	(件)	順位 Rank	(%)	順位 Rank	(%)	順位 Rank
北海道	Hokkaido		1,851	12	16.0	47	38.2	6	21.2	24
青森県	Aomori		705	36	17.7	45	23.7	18	30.5	6
岩手県	Iwate		507	40	24.8	41	21.2	28	34.9	2
宮城県	Miyagi		1,023	23	22.3	43	42.5	3	24.3	12
秋田県	Akita		521	39	38.9	24	11.5	46	24.8	11
山形県	Yamagata		931	28	51.8	9	15.1	40	30.6	5
福島県	Fukushima		738	34	19.0	44	31.6	8	24.9	10
茨城県	Ibaraki		4,193	5	59.0	3	22.0	25	23.3	14
栃木県	Tochigi		1,763	13	43.2	22	16.3	37	22.3	19
群馬県	Gumma		1,441	19	49.0	13	21.4	27	22.5	17
埼玉県	Saitama		4,176	6	46.8	17	33.4	7	20.2	27
千葉県	Chiba		5,322	3	53.5	6	38.3	5	18.0	31
東京都	Tokyo		7,043	1	44.9	20	52.9	1	14.6	42
神奈川県	Kanagawa		2,975	8	32.3	36	39.9	4	14.6	43
新潟県	Niigata		1,208	21	34.4	32	24.2	17	26.2	9
富山県	Toyama		224	47	17.2	46	14.1	43	17.3	33
石川県	Ishikawa		529	38	25.2	40	22.6	22	19.9	29
福井県	Fukui		626	37	58.9	4	13.9	45	22.0	21
山梨県	Yamanashi		775	32	58.7	5	14.9	41	20.3	26
長野県	Nagano		1,628	14	53.0	7	14.1	42	21.5	22
岐阜県	Gifu		1,524	15	50.5	11	15.9	38	20.6	25
静岡県	Shizuoka		2,017	10	47.8	14	29.3	11	26.9	8
愛知県	Aichi		6,213	2	66.7	1	31.5	9	19.3	30
三重県	Mie		1,510	16	59.8	2	17.8	34	23.7	13
滋賀県	Shiga		1,002	24	47.6	15	17.7	35	14.4	44
京都府	Kyoto		1,855	11	41.9	23	30.1	10	23.0	16
大阪府	Osaka		4,628	4	47.0	16	45.6	2	16.1	38
兵庫県	Hyogo		2,215	9	29.2	38	29.1	12	16.2	35
奈良県	Nara		951	25	33.5	35	22.0	23	16.6	34
和歌山県	Wakayama		862	29	36.8	28	19.7	30	16.1	37
鳥取県	Tottori		417	43	52.1	8	18.9	31	21.3	23
島根県	Shimane		386	46	33.6	34	14.0	44	15.7	39
岡山県	Okayama		1,045	22	38.4	26	27.5	14	14.7	41
広島県	Hiroshima		1,392	20	36.0	30	25.6	15	12.8	46
山口県	Yamaguchi		790	31	37.5	27	17.4	36	16.1	36
徳島県	Tokushima		502	41	35.3	31	18.0	33	13.6	45
香川県	Kagawa		389	45	28.7	39	20.8	29	17.3	32
愛媛県	Ehime		932	27	49.3	12	21.5	26	20.1	28
高知県	Kochi		448	42	23.9	42	23.6	19	22.5	18
福岡県	Fukuoka		3,098	7	38.6	25	25.1	16	15.1	40
佐賀県	Saga		408	44	43.8	21	11.1	47	10.9	47
長崎県	Nagasaki		829	30	36.7	29	22.0	24	30.8	4
熊本県	Kumamoto		708	35	29.5	37	22.9	21	23.3	15
大分県	Oita		753	33	45.7	18	28.8	13	22.1	20
宮崎県	Miyazaki		1,495	17	51.7	10	15.2	39	34.0	3
鹿児島県	Kagoshima		1,470	18	33.7	33	23.5	20	27.7	7
沖縄県	Okinawa		940	26	45.0	19	18.2	32	54.9	1
全 国	Japan		76,958		41.7		31.3		19.7	

*1 Number of grievances against environmental pollution

*2 Number of grievances against 7 major environmental pollution per 100 thousand persons

熊本県の公害苦情件数



解 説

【概要】

平成25年度の県内公害苦情件数は708件で、11年度に比べ151件増加している。

これを公害の種類別にみると、典型7公害に関する苦情は532件で、最も多いのが「水質汚濁」133件、次いで「大気汚染」131件、「悪臭」の124件、「騒音」の122件の順となっている。

なお、その他（典型7公害以外）の苦情件数は176件となっている。

○公害苦情件数

全国の地方公共団体が住民の求めに応じて、公害苦情を処理するために、各都道府県及び市区町村に設けている「公害苦情相談窓口」に寄せられた苦情の件数を取りまとめたもの。

○典型7公害

環境基本法第2条第3項に定める公害であり、事業活動、その他に伴って生ずる相当範囲にわたる

- ・「大気の汚染」
- ・「水質の汚濁」
- ・「土壌の汚染」
- ・「騒音」
- ・「振動」
- ・「地盤の沈下」
- ・「悪臭」

によって、人の健康又は生活環境に係る被害が生じること。

資料出所	調査期日	調査周期
「公害苦情調査」 公害等調整委員会	平成25年度	毎年

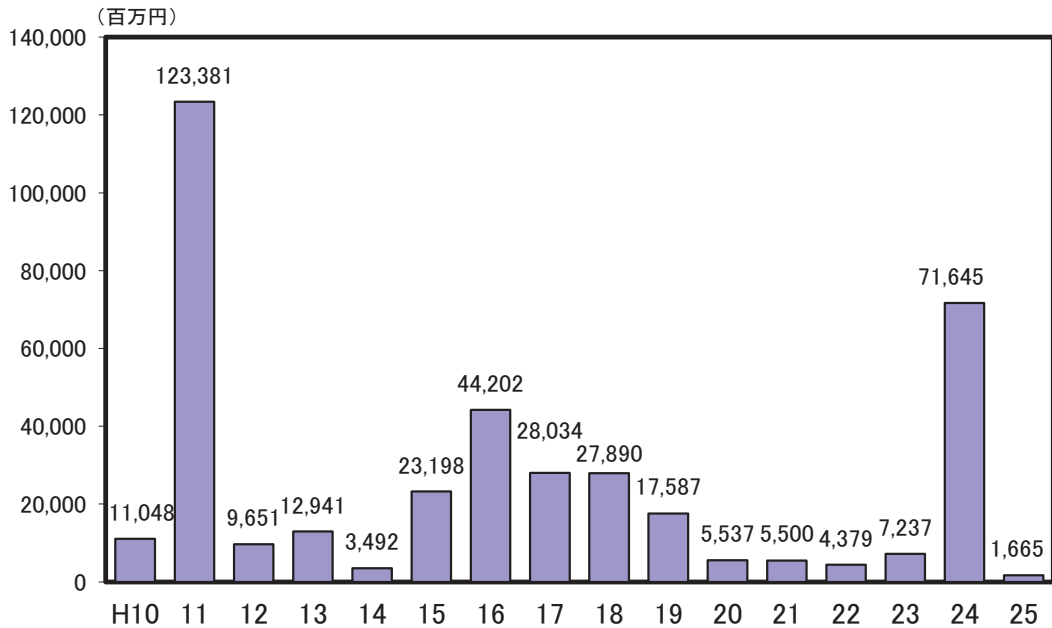
26 自然・労働災害 Natural Disasters and Industrial Accidents

都道府県 Prefecture			*1		*2		*3		*4	
			自然災害による り災世帯数		自然災害による 被害総額		自主防災組織 活動カバー率		労働災害発生の 度数率	
			(世帯) (households)	順位 Rank	(百万円) (million yen)	順位 Rank	(%)	順位 Rank	-	順位 Rank
北海道	Hokkaido	179	15	12,242	11	51.3	44	3.36	1	
青森県	Aomori	344	7	23,026	3	43.3	46	1.56	20	
岩手県	Iwate	543	5	41,144	1	82.6	26	2.00	8	
宮城県	Miyagi	2	37	2,201	33	82.8	24	1.34	36	
秋田県	Akita	307	9	21,476	5	74.4	38	1.33	37	
山形県	Yamagata	46	22	16,202	10	82.1	27	1.41	30	
福島県	Fukushima	31	26	8,185	16	87.9	15	1.92	10	
茨城県	Ibaraki	164	16	4,854	19	72.3	39	1.35	35	
栃木県	Tochigi	54	21	2,349	31	85.9	20	0.86	47	
群馬県	Gumma	3	36	3,748	23	81.9	28	1.43	29	
埼玉県	Saitama	553	4	482	45	86.8	16	2.05	6	
千葉県	Chiba	1,108	2	10,153	13	58.8	43	1.82	13	
東京都	Tokyo	195	14	4,625	22	75.9	36	1.38	32	
神奈川県	Kanagawa	14	31	180	47	78.7	35	1.70	18	
新潟県	Niigata	205	13	16,308	9	80.5	31	1.41	30	
富山県	Toyama	1	40	1,408	39	74.9	37	1.28	38	
石川県	Ishikawa	2	37	3,122	27	79.5	33	1.14	43	
福井県	Fukui	86	19	3,176	25	88.0	14	1.53	23	
山梨県	Yamanashi	1	40	1,822	36	86.6	18	2.04	7	
長野県	Nagano	25	27	19,175	7	92.0	8	1.46	28	
岐阜県	Gifu	24	28	2,460	30	92.2	7	1.71	17	
静岡県	Shizuoka	44	23	4,638	21	94.5	3	1.23	40	
愛知県	Aichi	294	10	1,217	42	95.3	2	1.09	44	
三重県	Mie	56	20	7,854	17	89.7	13	1.28	38	
滋賀県	Shiga	329	8	26,866	2	86.8	16	1.00	46	
京都府	Kyoto	1,885	1	18,369	8	90.4	10	2.21	5	
大阪府	Osaka	131	17	1,296	41	86.6	18	1.77	15	
兵庫県	Hyogo	211	12	8,670	15	95.4	1	1.52	24	
奈良県	Nara	8	33	4,746	20	83.9	22	1.80	14	
和歌山県	Wakayama	93	18	9,089	14	81.7	29	2.26	4	
鳥取県	Tottori	17	30	2,617	29	78.8	34	1.50	26	
島根県	Shimane	361	6	22,843	4	64.3	42	1.84	12	
岡山県	Okayama	42	24	5,421	18	64.4	41	1.60	19	
広島県	Hiroshima	2	37	3,137	26	84.8	21	1.38	32	
山口県	Yamaguchi	720	3	20,211	6	92.4	5	1.03	45	
徳島県	Tokushima	10	32	719	44	92.7	4	1.90	11	
香川県	Kagawa	0	43	977	43	80.8	30	1.22	41	
愛媛県	Ehime	24	28	2,229	32	90.6	9	1.56	20	
高知県	Kochi	5	35	2,728	28	90.1	11	1.96	9	
福岡県	Fukuoka	36	25	2,130	34	89.9	12	1.56	20	
佐賀県	Saga	0	43	424	46	80.2	32	2.44	2	
長崎県	Nagasaki	0	43	3,255	24	51.2	45	1.47	27	
熊本県	Kumamoto	0	43	1,665	38	68.1	40	1.36	34	
大分県	Oita	0	43	1,815	37	92.3	6	1.20	42	
宮崎県	Miyazaki	1	40	2,087	35	82.7	25	1.52	24	
鹿児島県	Kagoshima	229	11	11,200	12	83.5	23	1.76	16	
沖縄県	Okinawa	7	34	1,379	40	20.0	47	2.40	3	
全 国	Japan	8,392		365,918		80.0		1.58		

*5 Percentage of households in a prefecture supported by local volunteer disaster management organizations

*6 Frequency rate of occurrence of industrial accidents

熊本県の風水害等による被害額の推移



解 説

【概要】

平成25年の県内の風水害等による被害総額は約17億円となった。

平成10年からの被害額を各年ごとに見ると、平成11年が約1,234億円で最大となっているが、これは台風18号が猛威をふるった影響によるものである。近年は、平成16年以降減少傾向だったが、平成24年は熊本広域大水害の影響により大幅に増加した。

なお、平成25年は、平成10年以降で最少の被害額となった。

○自然災害

暴風、豪雨、洪水、高潮、地震、津波、火山噴火、その他異常な自然現象により生じた被害。

○り災世帯

自然災害により被害を受け、通常の

注：自然災害等によるり災死傷者数には、行方不明者を含む。

○労働災害

労働者が業務遂行中に業務に起因して受けた業務上の災害のことで、業務上の負傷、業務上の疾病及び死亡をいう。ただし業務上の疾病であっても、遅発性のもの（疾病の発生が、事故、災害などの突発的なものによるものでなく、緩慢に進行して発生した疾病をいう。例えば、じん肺、鉛中毒症、振動障害などがある。）、食中毒及び伝染病は除く。

なお、通勤災害による負傷、疾病及び死亡は除く。

○労働災害発生の度数率

百万延実労働時間当たりの労働災害による死傷者数をもって、災害発生の頻度を表したものの。

度数率

$$= \frac{\text{労働災害による死傷者数}}{\text{延実労働時間数} \times 100\text{万}}$$

○自主防災組織活動カバース率

自主防災組織がその活動範囲としている地域の世帯数÷管内世帯数×100

注：労働災害発生の度数率は、従業者数100人以上の事業所の調査で、産業構成の相違等があり注意が必要。

資料出所	調査期日	調査周期
*1、*2「消防白書」 消防庁	平成25年	毎年
*3「消防白書」 消防庁	平成26年4月1日	毎年
*4「労働災害動向調査」 厚生労働省	平成25年	毎年