

# 令和2年7月豪雨に係る災害対策本部会議（第18回）

## 次 第

令和2年（2020年）7月21日（火）午後3時

熊本県災害対策本部

### 1 大雨による被害の状況等

（1）被害の情報等

（2）各部からの報告

（3）その他

### 2 内閣府助言

### 3 本部長（知事）指示

# 人的被害の状況

R2. 7. 21 12:00現在  
15:00発表

	死亡	心肺停止	行方不明
八代市	4		1
芦北町	11		1
津奈木町	3		
人吉市	20		
錦町			
相良村			
五木村			
球磨村	25		
山鹿市	2		
合計	65		2

※市町村等との情報が異なる場合は申し出てください。調査します。

○人的被害者のうち「死亡」の内訳

死亡	65名	氏名判明	65名	氏名公表済	65名
				同意確認中 (遺族説明未了)	-
				住基確認中	-
				公表拒否	-
		氏名不明	-	-	-

# 令和2年 7月豪雨

熊本県警察本部提供資料

番号	警察署	住所	氏名	フリガナ	年齢	性別	発見日時	発見場所	発見状況	死因 ※印は医師の 検案書未確認
1	水俣	葦北郡津奈木町大字福浜	丸橋 勇	マルハシ イサム	85	男	7月4日 9:30	葦北郡津奈木町大字福浜	屋外 (自宅以外・土中)	出血死の疑い
2	芦北	葦北郡芦北町大字佐敷	酒井 民子	サカイ タミコ	82	女	7月4日 9:00	葦北郡芦北町大字佐敷	屋内 (自宅)	溺死
3	人吉	人吉市下林町	後村 多佳志	アトムラ タカシ	62	男	7月4日 13:05	人吉市下林町	屋内 (自宅)	溺死
4	人吉	人吉市相良町	平川 和美	ヒラカワ カズミ	50	女	7月4日 13:25	人吉市上薩摩瀬町	屋外 (自宅以外)	溺死
5	人吉	人吉市下林町	西 隆男	ニシ タカオ	84	男	7月4日 13:45	人吉市下林町	屋内 (自宅)	溺死
6	芦北	葦北郡芦北町大字小田浦	川田 武人	カワタ タクト	72	男	7月4日 12:14	葦北郡芦北町大字小田浦	屋内 (自宅)	窒息死
7	人吉	人吉市下薩摩瀬町	井上 三郎	イノウエ サプロウ	81	男	7月4日 13:57	人吉市下薩摩瀬町	屋外 (自宅以外)	溺死
8	人吉	人吉市中神町	湯本 秀子	ユモト ヒデコ	61	女	7月4日 14:25	人吉市中神町	屋外 (自宅以外)	溺死
9	芦北	葦北郡芦北町大字小田浦	川田 節子	カワタ セツコ	69	女	7月4日 14:55	葦北郡芦北町大字小田浦	屋内 (自宅)	窒息死
10	人吉	人吉市紺屋町	永尾 誠	ナガオ マコト	88	男	7月4日 16:00	人吉市紺屋町	屋内 (自宅)	溺死
11	芦北	葦北郡芦北町大字田川	入江 たえ子	イリエ タエコ	69	女	7月4日 15:10	葦北郡芦北町大字田川	屋外 (自宅倒壊・土中)	窒息死
12	芦北	葦北郡芦北町大字田川	堀口 ツギエ	ホリグチ ツギエ	93	女	7月4日 18:30	葦北郡芦北町大字田川	屋外 (自宅倒壊・土中)	窒息死
13	人吉	人吉市老神町	中濱 卯一郎	ナカハマ ウイチロウ	83	男	7月4日 17:20	人吉市老神町	屋内 (自宅)	溺死
14	人吉	人吉市下薩摩瀬町	國本 一	クニモト ハジメ	80	男	7月4日 17:45	人吉市下林町	屋外 (自宅以外)	溺死
15	人吉	人吉市紺屋町	平田 千恵美	ヒラタ テエミ	57	女	7月4日 18:42	人吉市紺屋町	屋内 (自宅以外)	溺死
16	芦北	葦北郡芦北町大字田川	入江 竜一	イリエ リュウイチ	42	男	7月5日 1:20	葦北郡芦北町大字田川	屋外 (自宅倒壊・土中)	窒息死
17	芦北	葦北郡芦北町大字女島	小崎 清一	コサキ セイイチ	69	男	7月5日 4:50	葦北郡芦北町大字女島	屋内 (自宅)	圧死
18	芦北	葦北郡芦北町大字女島	小崎 峰子	コサキ ミネコ	68	女	7月5日 4:50	葦北郡芦北町大字女島	屋内 (自宅)	圧死
19	人吉	人吉市下薩摩瀬町	西 タツ子	ニシ タツコ	74	女	7月5日 6:35	人吉市温泉町	屋外 (自宅以外)	溺死
20	人吉	球磨郡球磨村大字渡乙	吉川 エイ子	ヨシカワ エイコ	78	女	7月4日 14:00	球磨郡球磨村大字渡乙	屋内 (自宅)	溺死
21	人吉	人吉市下林町	西橋 欽一 ※西は旧字体	ニシバシ キンイチ	85	男	7月5日 8:00	人吉市下林町	屋内 (自宅)	溺死
22	人吉	人吉市下林町	西橋 恵美子 ※西は旧字体	ニシバシ エミコ	82	女	7月5日 8:00	人吉市下林町	屋内 (自宅)	溺死
23	芦北	葦北郡芦北町大字股瀬	山本 レイ子	ヤマモト レイコ	78	女	7月4日 14:55	葦北郡芦北町大字股瀬	屋外 (自宅)	溺死
24	人吉	球磨郡球磨村大字渡乙	横井 ハマヨ	ヨコイ ハマヨ	98	女	7月5日 9:50	球磨郡球磨村大字渡乙	屋内(千寿園1階)	溺死
25	人吉	球磨郡球磨村大字渡乙	地下 末行	ヂゲ スエユキ	91	男	7月5日 9:50	球磨郡球磨村大字渡乙	屋内(千寿園1階)	溺死
26	人吉	球磨郡球磨村大字渡乙	淵田 勝子	フチタ カツコ	93	女	7月5日 9:50	球磨郡球磨村大字渡乙	屋内(千寿園1階)	溺死
27	人吉	球磨郡球磨村大字渡乙	日當 タツエ	ヒアテ タツエ	82	女	7月5日 9:50	球磨郡球磨村大字渡乙	屋内(千寿園1階)	溺死
28	人吉	球磨郡球磨村大字渡乙	西 康彦	ニシ ヤスヒコ	85	男	7月5日 9:50	球磨郡球磨村大字渡乙	屋内(千寿園1階)	溺死
29	人吉	球磨郡球磨村大字渡乙	井上 カズ子	イノウエ カズコ	85	女	7月5日 9:50	球磨郡球磨村大字渡乙	屋内(千寿園1階)	溺死
30	人吉	球磨郡球磨村大字渡乙	淋 サナエ	ソソギ サナエ	84	女	7月5日 9:50	球磨郡球磨村大字渡乙	屋内(千寿園1階)	溺死
31	人吉	球磨郡球磨村大字渡乙	日隠 行人	ヒガクレ ユキト	84	男	7月5日 9:50	球磨郡球磨村大字渡乙	屋内(千寿園1階)	溺死
32	人吉	球磨郡球磨村大字渡乙	大岩 ユウコ	オオイワ ユウコ	83	女	7月5日 9:50	球磨郡球磨村大字渡乙	屋内(千寿園1階)	溺死
33	人吉	球磨郡球磨村大字渡乙	山本 眞澄	ヤマモト マスミ	94	男	7月5日 9:50	球磨郡球磨村大字渡乙	屋内(千寿園1階)	溺死



# 行方不明の方の氏名等

7月21日

12時00分現在

15時00分発表

	住所	氏名	フリガナ	年齢	性別
1	八代市坂本町中谷	谷口 修二	タニグチ シュウジ	63	男
2	芦北町天月	城 幸恵	シヨウ サチ	90	女

# 住家被害の状況

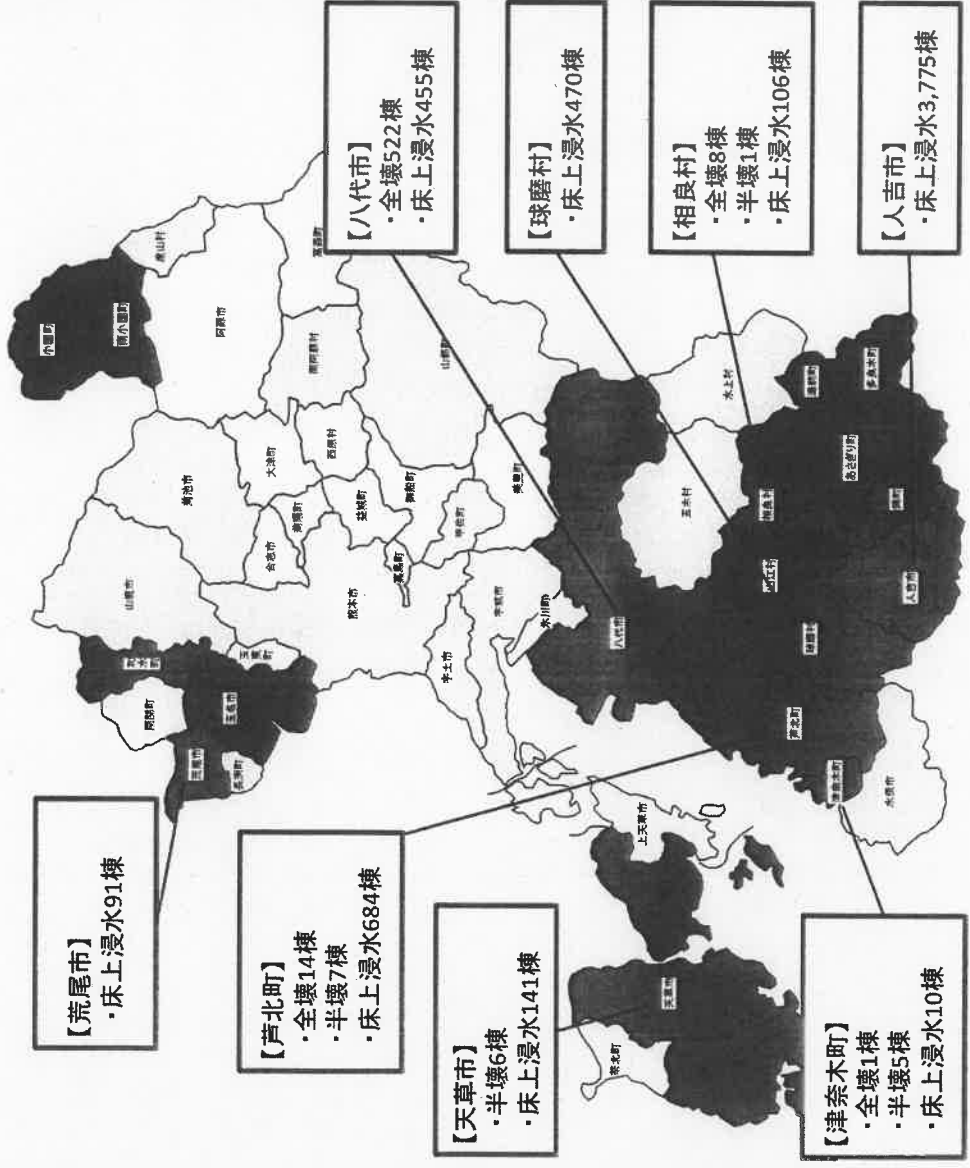
全半壊600棟以上、床上浸水5,949棟以上  
(R2.7.20 13:00現在)

※現在、報告があっている数の集計。

【市町村別集計】

R2.7.20 13:00現在

	全壊	半壊	床上浸水	床下浸水	一部損壊
熊本市	0	0	0	4	0
熊本市管内	0	0	0	4	0
宇土市	0	0	0	0	1
宇城市	0	0	0	6	0
宇城管内	0	0	0	6	1
荒尾市	0	0	91	209	0
玉名市	0	0	7	0	17
南阿蘇町	0	0	29	3	0
鹿洲町	0	0	0	1	0
和水町	0	0	6	34	0
玉名管内	0	0	133	247	17
山鹿市	0	0	0	2	3
鹿本管内	0	0	0	2	3
菊池市	0	0	1	2	1
菊池管内	0	0	1	2	1
南小国町	0	9	0	0	19
小国町	0	0	17	36	0
鹿山村	0	0	0	1	0
南阿蘇村	0	0	0	2	0
阿蘇管内	0	9	17	39	19
甲佐町	0	0	0	6	0
山都町	0	0	0	0	1
上益城管内	0	0	0	6	1
八代市	522	0	455	0	1
八代管内	522	0	455	0	1
水俣市	0	0	32	87	110
芦北町	14	7	684	206	0
津奈木町	1	5	10	10	28
芦北管内	15	12	726	303	138
人吉市	0	0	3,775	906	0
球磨町	0	0	62	63	0
多良木町	1	0	10	61	2
湯前町	0	0	1	42	1
水上村	0	0	0	7	0
相良村	8	1	106	58	7
五木村	0	1	1	5	0
山江村	11	14	0	0	19
球磨村	0	0	470	20	0
あさぎり町	0	0	51	88	0
球磨管内	20	16	4,476	1,250	29
天草市	0	6	141	253	8
天草管内	0	6	141	253	8
計(31市町村)	557	43	5,949	2,112	218
前回(7/19現在)	557	43	5,914	2,074	214
(増減)		+35	+35	+38	+4



※「床上浸水」は、今後調査により、「全壊」「半壊」となる可能性あり

## 住家被害認定調査・罹災証明書に関する進捗状況

(令和2年7月20日現在)

No.	市町村名	住家被害認定調査			罹災証明書の申請・交付			
		調査開始日	初回調査 終了日 (予定※)	初回調査 実施数 (累計)	申請受付 開始日 (予定※)	交付開始日 (予定※)	申請受付数	交付方法
1	八代市	7月10日	7月24日	474棟	7月6日	7月27日	422件	窓口と郵送
2	水俣市	7月14日	7月17日	202棟	7月14日	7月22日	22件	郵送
3	芦北町	7月13日	8月3日	934棟	7月13日	8月4日 (前倒しを検討)	1158件	窓口
4	津奈木町	7月12日	8月3日	56棟	7月10日	7月17日	65件	窓口と郵送
5	人吉市	7月13日	8月4日	1986棟	7月20日	8月1日	350件	会場
6	錦町	7月11日	7月12日	65棟	7月14日	7月14日	62件	窓口
7	あさぎり町	7月5日	7月17日	139棟	7月11日	7月11日	43件	窓口と郵送
8	多良木町	7月7日	7月17日	19棟	7月14日	7月20日	19件	郵送
9	湯前町	7月13日	7月19日	44棟	7月15日	7月20日	10件	窓口と郵送
10	水上村	7月16日	7月16日	6棟	7月13日	7月20日		窓口
11	相良村	7月10日	7月17日	168棟	7月20日	7月27日	52件	窓口と郵送
12	五木村	7月10日	7月17日	7棟	7月13日	7月20日		窓口
13	山江村	7月10日	7月24日	44棟	7月20日	7月20日	14件	窓口
14	球磨村	7月16日	8月10日 (道路の復旧次第)	296棟	7月16日	調整中	337件	窓口
15	天草市	7月17日	7月26日	2棟	7月10日	7月20日	76件	窓口
16	荒尾市	7月13日	7月31日	88棟	7月9日	7月27日	120件	窓口
17	玉名市	7月7日	7月17日	24棟	7月7日	7月9日	8件	窓口
18	和水町	7月9日	7月22日	21棟	7月9日	7月17日	14件	郵送
19	南関町	7月10日	7月17日	19棟	7月6日	7月22日	31件	窓口と郵送
20	山鹿市	7月14日	7月22日	3棟	7月9日	7月22日	11件	窓口と郵送
21	南小国町	7月7日	7月31日	28棟	7月7日	7月20日	47件	窓口
22	小国町	7月10日	7月22日	52棟	7月10日	7月22日	21件	窓口と郵送
23	菊池市	7月17日	7月22日	1棟	7月15日	7月21日	3件	郵送
合計				4678棟			2885件	

※日付は、あくまで現時点の予定であり、天候等の影響により、調査の準備・進捗状況次第で変更となる可能性あり。

令和2年7月20日18時時点

危機管理防災課  
健康福祉政策課 避難所等支援室

避難所・世帯・人数について

避難所設置市町村	避難所数	避難世帯数	避難人数
八代市	7	168	295
人吉市	10	167 + 不明	1,142
和水町	1	3	5
芦北町	10	50	90
津奈木町	4	16	18
錦町	1	2	3
あさぎり町	1	1	3
相良村	9	35	54
山江村	4	23	35
球磨村	8	201	420
10	55	666 + 不明	2,065

※球磨村については村外設置避難所含む。

【前日17時時点の件数】

11	58	665 + 不明	2,101
(増減)			
▲ 1	▲ 3	1 + 不明	▲ 36



# 総務部被害状況等報告

令和2年7月21日（火）12時00分時点

## 1 市町村への職員派遣の状況

### (1) 被災地行政体制支援

●7月4日（土）から派遣開始

八代市3人、人吉市8人、芦北町3人、相良村3人  
球磨村10人・・・7/6（月）から5人追加（5人→10人）  
山江村1人・・・7/7（火）から派遣（前日比▲1）  
※相良村派遣3人は、山江村支援を兼任

28人（前日比▲1）

### (2) 避難所運営支援

●7月5日（日）から要請に応じ派遣

球磨村・・・2人派遣（前日比±0）  
芦北町・・・8人派遣（前日比±0）  
人吉保健所管内の避難所等巡回・・・5人派遣 [保健師等]（前日比±0）

15人（前日比±0）

### (3) 罹災証明（被害家屋調査）

●7月11日（土）から派遣開始

八代市・・・2人派遣（前日比▲2）  
（7/11～16:一次調査、7/20～:二次調査）

2人（前日比▲2）

### (4) 災害ごみ処理支援

●7月9日（木）から派遣開始

人吉市1人

1人（前日比±0）

**計 46人（前日比▲3）**

問い合わせ先 総務部人事課 前田、佐藤  
096-333-2054（内線 3045、3048）

令和2年7月豪雨 被災地への職員派遣数一覧(令和2年7月21日分)

【令和2年(2020年)7月21日(火)12時00分時点】

(単位:人)

派遣先市町村	派遣元区分	行政体制支援		情報連絡員(LO)		避難所支援		罹災証明関係		災害ごみ処理		その他		計	
		本日	延べ	本日	延べ	本日	延べ	本日	延べ	本日	延べ	本日	延べ	本日	延べ
八代市	福岡市 <sup>※1</sup>		19						54						73
	神戸市 <sup>※1</sup>					10	120							10	120
	岡山市 <sup>※1</sup>				11	10	120							10	131
	熊本県	3	54		24		4	2	78					5	160
	県内市町村						6			11	60			11	66
	計	3	73		35	20	250	2	132	11	60			36	550
水俣市	福岡県 <sup>※1</sup>		12												12
	北九州市 <sup>※1</sup>		9						33						42
	熊本県				22		12								34
	県内市町村						24								24
	計		21		22		36		33						112
芦北町	佐賀県 <sup>※1</sup>		28												28
	宮崎県 <sup>※1</sup>		21					10	100					10	121
	熊本県	3	54		36	8	120		5					11	215
	県内市町村					12	138	15	154	10	126			37	418
	計	3	103		36	20	258	25	259	10	126			58	782
津奈木町	山口県 <sup>※1</sup>		14					4	36						4
	熊本県				34		10								44
	県内市町村						10	2	14					2	24
	計		14		34		20	6	50					6	118
人吉市	熊本市 <sup>※1</sup>	3	54			30	259	30	179			10	86	73	578
	広島市 <sup>※1</sup>				4				20	2	75			2	99
	熊本県	8	144		26		270			1	13			9	453
	県内市町村						26			11	138			11	164
	計	11	198		30	30	555	30	199	14	226	10	86	95	1,294
相良村	大分県 <sup>※1</sup>	1	32			2	21	4	58	3	31			10	142
	熊本県	3	54		20		4							3	78
	県内市町村														
	計	4	86		20	2	25	4	58	3	31			13	220
球磨村	長崎県 <sup>※1</sup>	2	43			27	205	3	12					32	260
	熊本県	10	170		1	2	139							12	310
	県内市町村						21				18				39
	計	12	213		1	29	365	3	12		18			44	609
山江村	岡山県 <sup>※1</sup>		19			4	43		16					4	78
	熊本県	1	29											1	29
	県内市町村					3	26							3	26
	計	1	48			7	69		16					8	133
総務省システム <sup>※1</sup>		6	251		15	83	768	51	508	5	106	10	86	155	1,734
熊本県		28	505		163	10	559	2	83	1	13			41	1,323
県内市町村						15	251	17	168	32	342			64	761
総計		34	756		178	108	1,578	70	759	38	461	10	86	260	3,818

(上表に保健師派遣は含まない。)

延べ:令和2年7月豪雨発災以降の累計

- 行政体制支援:市町村役場機能の確保・維持の各種支援員
- 情報連絡員(LO):当該被災市町村の被災状況等の連絡員
- その他:支援物資仕分け業務、給水基地支援業務

※1 総務省被災市区町村応援職員確保システムによる応援職員派遣元自治体(福岡県・佐賀県は当該県内災害対応のため派遣終了)

4. 上表は、総務省被災市区町村応援職員確保システムによる派遣、熊本県職員の派遣、熊本県市長会・町村会による派遣の職員数を計上。

## 球磨村災害対策本部機能の確保支援（状況報告）

令和2年7月21日（火）10時00分時点  
総務部市町村課

球磨村総合運動公園（球磨村大字渡乙 880 番地の1）

- ・ 7月10日から役場の全機能を集約
- ・ 組織体制を再整理し1日当たり最大56人の応援職員を要請（災害ゴミ処理対応5人、避難所27人、住家被害調査22人ほか）
  - 対口支援団体の長崎県等から応援職員派遣
- ・ 県の田村地域・文化振興局長に7月10日付けで球磨村総括審議員の併任発令
- ・ 組織体制等

陣頭指揮：村長

職員：村職員68人、熊本県職員13人（うち保健師3人）、長崎県職員10人、  
その他消防・自衛隊・国機関等

主な機能・対応業務：災害対策本部機能（全業務）

※災害ボランティアセンター（人吉市蟹作町：東間コミュニティセンター）7月10日開設

※支援物資受付（球磨村総合運動公園に直接搬入のみ10:00～16:00）7月11日開始

※村民向け温泉（一勝地温泉がわせみ10:00～19:00）7月11日無料開放開始

※災害ゴミ仮置き（山江村ふれあいパークみのぼる）7月15日受入開始

粗大ゴミ回収（自衛隊対応）7月16日開始

※住家被害認定調査→7月16日開始

※罹災証明書申請受付→7月16日開始（受付箇所：村役場、総合運動公園、人吉第一中学校避難所、旧多良木高校避難所）

※応急仮設住宅入居等意向調査→7月16日開始（配布箇所：災対本部、各避難所）

※災害義援金受付→7月13日受付開始（肥後銀行人吉支店専用口座への振込のみ）

※臨時広報紙「応報くまむら災害臨時お知らせ版」→7月14日から随時発行

インフラの状況：（通信）防災無線、ソフトバンク・au・ドコモ通話可

固定電話4回線7月13日開設（代表0966-32-1111）

（電気）通電、（水）使用不可

※球磨村総合運動公園内の災害対策本部の環境改善

- ・ コンテナハウス (幅 5.9m×奥行 2.3m×高さ 2.7m) (空調付き)  
→7月9日3台設置、10日2台設置 (電力工事7月15日完了)  
→7月12日9台 (7連、単体×2) 設置 (電力工事7月15日完了)
- ・ コンテナハウス内機器  
コピー機4台、プリンタ1台 →7月10日設置
- ・ パソコン20台、Wi-Fi3台、プリンタ2台 →7月9日配置
- ・ 仮設トイレ10台 →7月9日設置
- ・ NTTドコモLTE通信 →7月10日開通

球磨村役場庁舎 (球磨村大字渡丙 1730 番地)

- ・ 窓口業務を除き役場機能を球磨村総合運動公園 (球磨村渡乙 880 番地の 1) に移行
- ・ 7月23日 (木) 頃の役場全機能の復旧を目指し準備中
- ・ 組織体制等

職員：村職員 3 人

主な機能・対応業務：窓口業務 (受付) のみ

インフラの状況

(庁舎) 特段の被害なし

(通信) 防災無線、ソフトバンク・au・ドコモ通話可

(固定電話回線) 不通 (代表電話 0966-32-1111 は総合運動公園に自動転送)

→7月22日復旧工事完了予定

(光通信) 復旧完了

※住民基本台帳関係システム→7月17日復旧

※球磨村役場ホームページ→7月18日復旧

※メール、財務等基幹システム→7月18日復旧

(電気) 通電

(水) 使用不可 →7月22日仮復旧工事完了予定

避難所 村職員 26 人

※球磨村職員数 97 人 (会計年度任用職員等 26 人含む)

問合せ先：市町村課 森山、入田  
連絡先：096-333-2103 (直通) 県庁内線 3403

全集落分の資料は県ホームページ「令和2年7月豪雨に係る情報について」欄に掲載します。

【URL】

[https://www.pref.kumamoto.jp/kiji\\_34412.html](https://www.pref.kumamoto.jp/kiji_34412.html)

令和2年7月豪雨  
集落被災・復旧状況台帳  
球磨村  
(第二報 R2.7.20 更新)

熊本県

問合せ先

被災集落支援チーム 村上、麦田、北園

電話(直通): 096-333-2035

県庁内線: 3342, 3469

令和2年7月豪雨 集落被災・復旧状況台帳一覧表 (球磨村)

最終更新日: 令和2年7月20日

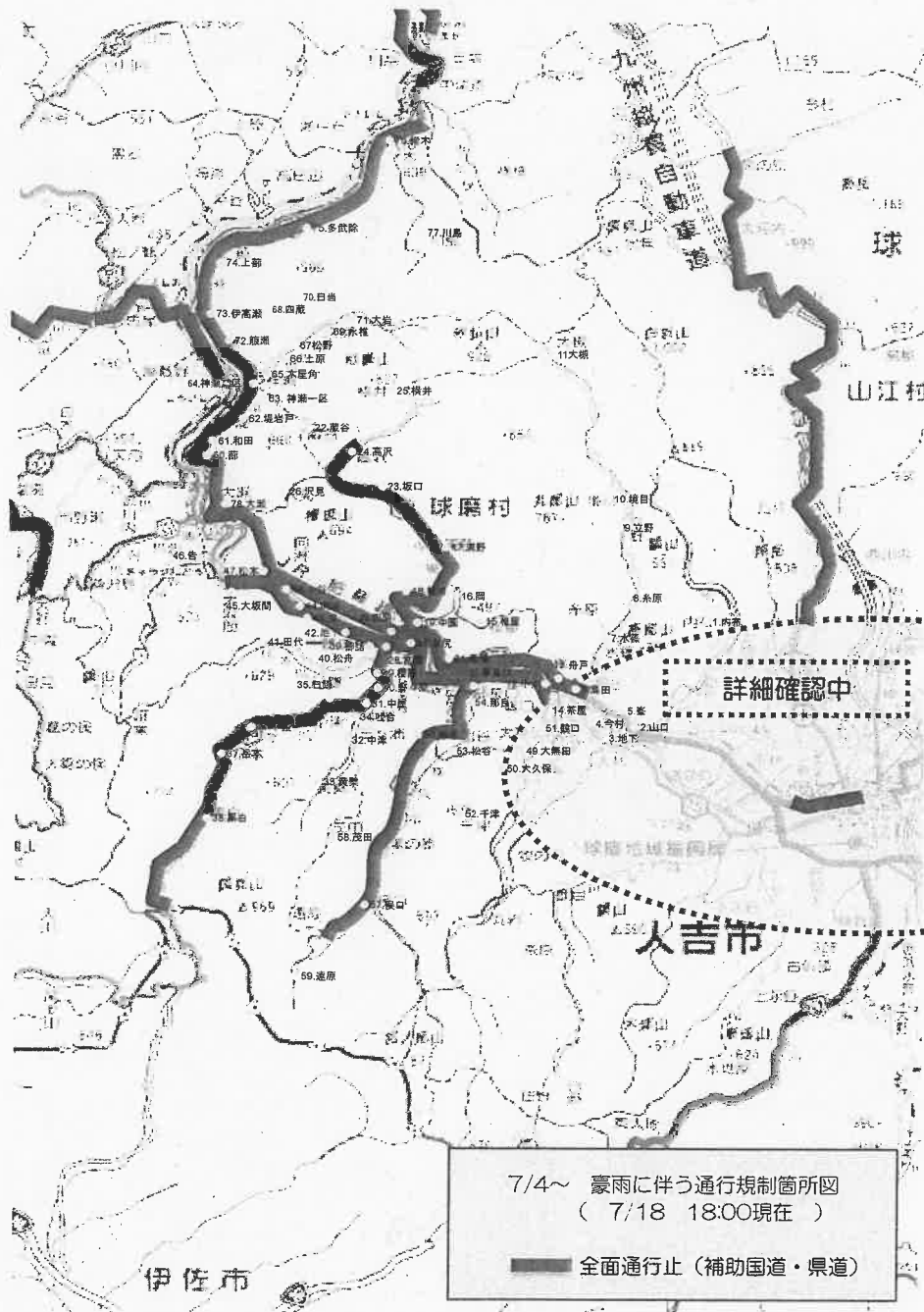
※孤立集落: 車で到達することができず、住民がとどまっている集落

行政区	集落名	世帯数	人数	集落状況 ※	住家被害		ライフライン/通信											
					床上浸水	床下浸水	①電気	②水道	③下水 (浄化槽 等含む)	④防災無線	⑤NTT固定	⑥docomo	⑦au	⑧softbank	①物資	②医療・ 福祉	③ポラン テア	
1区	1 内布	32	70		調査中	0	0	○	○	協議中	調査中	△	○	○	○			
	2 山口	85	283		調査中	77	0	○	×	協議中	調査中	△	○	○	○			
	3 地下	27	73		調査中	25	2	○	×	協議中	調査中	△	○	○	○			
2区	4 今村	20	71		調査中	20	0	○	○	協議中	調査中	△	○	○	○			
	5 峯	41	116		調査中	10	0	○	○	協議中	調査中	△	○	○	○			
	6 島田	54	140		調査中	40	2	○	×	協議中	調査中	△	○	○	○			
3区	7 水篠	30	88		調査中	0	0	○	×	協議中	調査中	△	○	○	○			
	8 糸原	15	54		調査中	0	0	○	×	協議中	調査中	△	×	○	○	○		
	9 立野	18	46		調査中	0	1	○	×	協議中	調査中	△	×	○	○	○		
4区	10 境目	20	37	孤立集落	調査中	0	0	△	×	協議中	調査中	△	×	○	○	○	○	
	11 大槻	7	12		調査中	0	0	×	×	協議中	調査中	△	×	○	○	○	○	
	12 小川	63	107		調査中	45	0	○	×	協議中	調査中	△	○	○	○	○	○	
5区	13 舟戸	28	82		調査中	15	0	○	×	協議中	調査中	△	○	○	○	○	○	
	14 茶屋	28	84		調査中	25	0	○	×	協議中	調査中	△	○	○	○	○	○	
	15 椎屋	11	28		調査中	0	0	○	×	協議中	調査中	△	○	○	○	○	○	
6区	16 岡	14	41		調査中	0	0	○	×	協議中	調査中	△	○	○	○	○	○	
	17 浦野	15	34		調査中	0	0	○	×	協議中	調査中	△	×	○	○	○	○	
	18 板崎	12	34		調査中	5	3	×	×	協議中	調査中	△	×	○	○	○	○	
7区	19 中園	24	64		調査中	8	0	×	×	協議中	調査中	△	○	○	○	○	○	
	20 田頭	7	9		調査中	6	0	○	×	協議中	調査中	△	○	○	○	○	○	
	21 馬場	10	35		調査中	0	0	○	×	協議中	調査中	△	○	○	○	○	○	
8区	22 蔵谷	8	13		調査中	0	0	×	×	協議中	調査中	△	×	○	○	○	○	
	23 坂口	3	6		調査中	0	0	×	×	協議中	調査中	△	×	○	○	○	○	
	24 高沢	37	97		調査中	10	0	×	×	協議中	調査中	△	×	○	○	○	○	
9区	25 横井	18	29		調査中	0	0	×	×	協議中	調査中	△	×	○	○	○	○	
	26 沢見	7	13		調査中	0	0	×	×	協議中	調査中	△	×	○	○	○	○	
	27 友尻	33	80		調査中	30	1	○	○	協議中	調査中	△	×	○	○	○	○	
10区	28 宮園	26	53		調査中	20	0	○	○	協議中	調査中	△	○	○	○	○	○	
	29 橋詰	10	28		調査中	0	0	○	○	協議中	調査中	△	○	○	○	○	○	

行政区	集落名	世帯数	人数	集落状況 ※	避難場所	住家被害		ライフライン/通信							支援ニーズ				
						床上浸水	床下浸水	①電気	②水道	③下水 (浄化槽 等含む)	④防災無線	⑤NTT固定	⑥docomo	⑦au	⑧softbank	①物資	②医療・ 福祉	③ボラン ティア	
9区	30 野々原	29	77		調査中	0	0	○	○ (飲用不可)	協議中	調査中	△	○	○	○				
	31 中屋	15	22		調査中	0	0	○	○ (飲用不可)	協議中	調査中	△	○	○	○				
	32 中津	9	18		調査中	0	0	○	○ (飲用不可)	協議中	調査中	△	×	○	○				
	33 黄檗	14	20		調査中	0	0	○	○ (飲用不可)	協議中	調査中	△	○	○	○	○	○		
	34 吐合	10	25		調査中	0	0	○	○ (飲用不可)	協議中	調査中	△	○	○	○	○	○	○	
10区	35 日隠	16	51		調査中	0	0	○	○ (飲用不可)	協議中	調査中	△	○	○	○				
	36 中渡	7	7		調査中	0	0	○	×	協議中	調査中	△	×	○	○	○	○		
	37 岳本	21	39		調査中	0	0	○	×	協議中	調査中	△	×	○	○	○	○		
	38 黒白	7	11		調査中	0	0	○	×	協議中	調査中	△	×	○	○	○	○		
	39 柳詰	49	124		調査中	0	0	○	○ (飲用不可)	協議中	調査中	△	○	○	○	○	○	○	
11区	40 松舟	12	31		調査中	0	0	○	○ (飲用不可)	協議中	調査中	△	○	○	○				
	41 田代	16	30		調査中	0	0	○	×	協議中	調査中	△	×	○	○	○	○		
	42 池下	14	30		調査中	10	0	○	○ (飲用不可)	協議中	調査中	△	○	○	○	○	○		
	43 淋	10	20		調査中	10	0	○	×	協議中	調査中	△	○	○	○	○	○		
	44 向淋	12	23		調査中	0	2	○	×	協議中	調査中	△	○	○	○	○	○		
12区	45 大坂間	17	38		調査中	7	0	○	×	協議中	調査中	△	×	○	○	○	○		
	46 告	7	12		調査中	0	0	○	×	協議中	調査中	△	×	○	○	○	○		
	47 松本	4	8		調査中	0	0	○	×	協議中	調査中	△	×	○	○	○	○		
	48 小谷	5	15		調査中	1	0	○	×	協議中	調査中	△	○	○	○	○	○		
	49 大無田	44	117		調査中	0	0	○	○ (飲用不可)	協議中	調査中	△	×	○	○	○	○		
13区	50 大久保	7	28		調査中	0	0	○	○ (飲用不可)	協議中	調査中	△	×	○	○	○	○		
	51 鶉口	24	72		調査中	9	0	○	×	協議中	調査中	△	○	○	○	○	○		
	52 干津	5	14		調査中	1	0	○	×	協議中	調査中	△	×	○	○	○	○		
	53 松谷	22	43		調査中	0	0	○	○ (飲用不可)	協議中	調査中	△	○	○	○	○	○		
	54 那良	12	32		調査中	0	0	○	○ (飲用不可)	協議中	調査中	△	○	○	○	○	○		
14区	55 那良口	13	31		調査中	6	0	○	○ (飲用不可)	協議中	調査中	△	○	○	○	○	○		
	56 毎床	47	144		調査中	0	5	○	○ (飲用不可)	協議中	調査中	△	○	○	○	○	○		
	57 俣口	9	16		調査中	0	0	○	×	協議中	調査中	△	×	○	○	○	○	○	
	58 茂田	6	11		調査中	0	0	○	×	協議中	調査中	△	○	○	○	○	○	○	
	59 遠原	14	25		調査中	0	0	○	×	協議中	調査中	△	×	○	○	○	○	○	

行政区	集落名	世帯数	人数	集落状況 ※	避難場所	住家被害		ライフライン/通信							支援ニーズ			
						床上浸水	床下浸水	①電気	②水道	③下水 (浄化槽 等含む)	④防災無線	⑤NTT固定	⑥docomo	⑦au	⑧softbank	①物資	②医療・ 福祉	③ボラン ティア
16区	60 部	19	41		調査中	0	0	○	×	協議中	調査中	△	×	○	○			
	61 和田	5	12		調査中	2	1	○	×	協議中	調査中	△	○	○	○			
	62 堤岩戸	14	28		調査中	13	0	○	×	協議中	調査中	△	○	○	○			
	63 神瀬一区	12	20		調査中	3	1	○	×	協議中	調査中	△	○	○	○			
17区	64 神瀬二区	24	57		調査中	20	0	○	×	協議中	調査中	△	○	○	○			
	65 木屋角	31	67		調査中	23	0	○	×	協議中	調査中	△	○	○	○			
	66 上原	18	49		調査中	11	0	×	×	協議中	調査中	△	○	○	○			
	67 松野	8	22		調査中	3	1	×	×	協議中	調査中	△	○	○	○			
18区	68 四蔵	9	19		調査中	0	0	×	×	協議中	調査中	△	×	○	○	○	○	○
	69 永椎	10	18		調査中	0	0	×	×	協議中	調査中	△	×	○	○	○	○	○
	70 日当	13	30		調査中	3	0	×	×	協議中	調査中	△	×	○	○	○	○	○
	71 大岩	14	29		調査中	2	0	×	×	協議中	調査中	△	×	○	○	○	○	○
19区	72 兼瀬	4	6		調査中	4	0	○	×	協議中	調査中	△	×	○	○	○	○	○
	73 伊高瀬	5	14		調査中	3	1	○	×	協議中	調査中	△	○	○	○	○	○	○
	74 上部	3	4		調査中	0	0	○	×	協議中	調査中	△	○	○	○	○	○	○
20区	75 多武除	10	18		調査中	3	0	○	×	協議中	調査中	△	×	○	○	×	○	○
	76 楮木	7	15		調査中	0	0	○	×	協議中	調査中	△	×	○	○	○	○	○
21区	77 川島	19	38		調査中	0	0	○	×	協議中	調査中	△	×	○	○	○	○	○
	78 大瀬	29	62		調査中	0	0	○	×	協議中	調査中	△	×	○	○	○	○	○
計		1,434	3,510			470	20											





集落被災・復旧状況台帳

最終更新日 2020年7月20日 22時 時点

5 / 78		球磨村		峯 地区		集落状況		世帯数 41		人数 116		
避難場所	時点	自宅内	自宅敷地内	避難所	その他	住家被害	時点	全壊	半壊	床上浸水	床下浸水	一部損壊
	7月20日	調査中	調査中	調査中	調査中		7月18日			10	0	
	7月12日	調査中	調査中	調査中	調査中							
確認項目		時点	復旧状況	現状・これまでの対応				今後の見込み		備考		
ライフライン/ 通信	①電気	7月17日	○									
		7月10日	○									
	②水道	7月18日	○	復旧済み。飲用可						7月12日に現地調査済(球磨村、熊本市及び県)		
		7月12日	○	復旧済み。飲用可				7月12日に現地調査済(球磨村、熊本市及び県)				
	③下水(浄化槽等含む)	7月17日	協議中	全て個人設置浄化槽であることと、専門技術者でないと内部破損の把握は困難であるため被害状況不明				現地訪問が可能になり次第、専門技術者(浄化槽管理士等)に対し被害情報の提供を依頼予定				
		7月10日	協議中	全て個人設置浄化槽であることと、専門技術者でないと内部破損の把握は困難であるため被害状況不明				現地訪問が可能になり次第、専門技術者(浄化槽管理士等)に対し被害情報の提供を依頼予定				
	④防災無線	7月20日	調査中	村役場に設置されている防災行政無線の親機は、機能的に問題なし。各集落に設置されている子機は、設置状況を含め現地で動作を確認中。								
		7月13日	調査中					7月13日に調査予定				
	⑤NTT固定	7月17日	△	基地局まで通じているが、各家庭につながっているかどうかは調査中								
		7月11日	×	現地立入困難のため、復旧作業を行えない				立入可能になり次第、早急に復旧作業を行う予定				
	⑥docomo	7月17日	○									
		7月10日	○									
	⑦au	7月17日	○									
		7月11日	○									
	⑧softbank	7月17日	○									
		7月11日	○									
アクセス	7月18日	調査中	県が管理する国道・県道の通行規制箇所は別図参照				その他の道路については調査を継続					

確認項目	時点	復旧状況	現状・これまでの対応	今後の見込み	備考		
支援ニーズ	①物資	7月20日	(集落に住民が残っている) 道路が不通の場合は、自衛隊などの協力による搬送が必要。支援ニーズは、自衛隊、消防、区長等の巡回により把握。 道路往來に問題ない場合は、通常どおり配送(又は自己調達)。支援ニーズは、区長等が集約	(集落に住民が残っている) 道路が不通の場合、支援ニーズは自衛隊、消防、区長等の巡回により把握 道路往來に問題ない場合、支援ニーズは区長等が集約	(集落全体で避難中)避難所において対応		
		7月12日	(集落に住民が残っている場合) 道路が不通の場合は、自衛隊などの協力による搬送が必要。支援ニーズは、自衛隊、消防、区長等の巡回により把握。 道路往來に問題ない場合は、通常どおり配送(又は自己調達)。支援ニーズは、区長等が集約	(集落に住民が残っている場合) 道路が不通の場合、支援ニーズは自衛隊、消防、区長等の巡回により把握 道路往來に問題ない場合、支援ニーズは区長等が集約	(集落全体で避難中の場合)避難所において対応中		
	②医療・福祉	7月20日		【在宅の要支援者・要介護者】 県ケアマネ協会と連携し、在宅要介護者等の状況把握を進め、状況を確認済。	【在宅の要支援者・要介護者】 対象者の避難状況等を把握し、早期に必要なサービスを提供する。		
		7月11日	調査中	【在宅の要支援者・要介護者】 県ケアマネ協会と連携し、在宅要介護者等の状況把握を進めており、村全体の約8割の方の状況を確認済。	【在宅の要支援者・要介護者】 対象者の避難状況等を把握し、早期に必要なサービスが届けられる状態を目指す。		
	③ボランティア	7月20日		7月13日(金)からボランティアによる支援開始	ニーズ調査後ボランティアを募集		
		7月11日		7/10災害ボランティアセンターを人吉市と協働開設	ニーズ調査後ボランティアを募集		
孤立集落状況	時点	残地者		道路状況		孤立解消に向けた活動状況・対応	孤立集落への物資到着状況
		世帯数	人数	車両	徒歩		
特記事項	【医療・福祉の支援ニーズ】 個別の支援が特に必要な方(人工透析患者、在宅の要支援・要介護者等)については、随時対応。		位置図 自衛隊番号なし ● 集落 ★ 役場(庁舎) ◎ さくらドーム				

集落被災・復旧状況台帳

最終更新日 2020年7月20日 22時 時点

10 / 78		球磨村		境目 地区		集落状況		孤立集落		世帯数		20 人数		37	
避難場所	時点	自宅内	自宅 敷地内	避難所	その他	住家被害	時点	全壊	半壊	床上浸水	床下浸水	一部損壊			
	7月20日	調査中	調査中	調査中	調査中		7月18日				0	0			
	7月12日	調査中	調査中	調査中	調査中										
確認項目		時点		復旧状況		現状・これまでの対応				今後の見込み		備考			
ライ フ ラ イ ン / 通 信	①電気	7月17日	△	現地立入困難のため、復旧作業を行えない				立入可能になり次第、早急に復旧作業を行う予定				境目橋北側が停電			
		7月10日	×	現地立入困難のため、復旧作業を行えない				立入可能になり次第、早急に復旧作業を行う予定							
	②水道	7月18日	×	詳細不明				情報収集中				地域営(私設)			
		7月12日	×	小規模施設(50人以上100人以下)であり、水道法適用外施設であるため詳細不明				情報収集中							
	③下水(浄化槽等含む)	7月17日	協議中	全て個人設置浄化槽であることと、専門技術者でないと内部破損の把握は困難であるため被害状況不明				現地訪問が可能になり次第、専門技術者(浄化槽管理士等)に対し被害情報の提供を依頼予定							
		7月10日	協議中	全て個人設置浄化槽であることと、専門技術者でないと内部破損の把握は困難であるため被害状況不明				現地訪問が可能になり次第、専門技術者(浄化槽管理士等)に対し被害情報の提供を依頼予定							
	④防災無線	7月20日	調査中	村役場に設置されている防災行政無線の親機は、機能的に問題なし。各集落に設置されている子機は、設置状況を含め現地で動作を確認中。											
		7月13日	調査中					7月13日に調査予定							
	⑤NTT固定	7月17日	△	基地局まで通じているが、各家庭につながっているかどうかは調査中											
		7月11日	×	現地立入困難のため、復旧作業を行えない				立入可能になり次第、早急に復旧作業を行う予定							
	⑥docomo	7月17日	×	伝送路故障、停電等によりサービス利用不可											
		7月10日	×	伝送路故障、停電等によりサービス利用不可											
	⑦au	7月17日	○												
		7月11日	×												
	⑧softbank	7月17日	圏外												
		7月11日	圏外												
アクセス	7月18日	調査中	県が管理する国道・県道の通行規制箇所は別図参照				その他の道路については調査を継続								

確認項目		時点	復旧状況	現状・これまでの対応		今後の見込み	備考	
支援ニーズ	①物資	7月20日		(集落に住民が残っている) 道路が不通の場合は、自衛隊などの協力による搬送が必要。支援ニーズは、自衛隊、消防、区長等の巡回により把握。 道路往來に問題ない場合は、通常どおり配送(又は自己調達)。支援ニーズは、区長等が集約		(集落に住民が残っている) 道路が不通の場合、支援ニーズは自衛隊、消防、区長等の巡回により把握 道路往來に問題ない場合、支援ニーズは区長等が集約	(集落全体で避難中)避難所において対応	
		7月12日		(集落に住民が残っている場合) 道路が不通の場合は、自衛隊などの協力による搬送が必要。支援ニーズは、自衛隊、消防、区長等の巡回により把握。 道路往來に問題ない場合は、通常どおり配送(又は自己調達)。支援ニーズは、区長等が集約		(集落に住民が残っている場合) 道路が不通の場合、支援ニーズは自衛隊、消防、区長等の巡回により把握 道路往來に問題ない場合、支援ニーズは区長等が集約	(集落全体で避難中の場合)避難所において対応中	
	②医療・福祉	7月20日		【在宅の要支援者・要介護者】 県ケアマネ協会と連携し、在宅要介護者等の状況把握を進め、状況を確認済。		【在宅の要支援者・要介護者】 対象者の避難状況等を把握し、早期に必要なサービスを提供する。		
		7月11日	調査中	【在宅の要支援者・要介護者】 県ケアマネ協会と連携し、在宅要介護者等の状況把握を進めており、村全体の約8割の方の状況を確認済。		【在宅の要支援者・要介護者】 対象者の避難状況等を把握し、早期に必要なサービスが届けられる状態を目指す。		
	③ボランティア	7月20日		7月13日(金)からボランティアによる支援開始		ニーズ調査後ボランティアを募集		
		7月11日		7/10災害ボランティアセンターを人吉市と協働開設		ニーズ調査後ボランティアを募集		
孤立集落状況	時点	残地者		道路状況		孤立解消に向けた活動状況・対応	孤立集落への物資到着状況	
		世帯数	人数	車両	徒歩			
	7月20日	2	3	×	○	球磨村及び自衛隊により確認済	—	
特記事項	【医療・福祉の支援ニーズ】 個別の支援が特に必要な方(人工透析患者、在宅の要支援・要介護者等)については、随時対応。			位置図				
				自衛隊番号 25				

集落被災・復旧状況台帳

最終更新日 2020年7月20日 22時 時点

11 / 78		球磨村		大 槻 地区		集落状況		世帯数	7	人数	12		
避難場所	時点	自宅内	自宅敷地内	避難所	その他	住家被害	時点	全壊	半壊	床上浸水	床下浸水	一部損壊	
	7月20日	調査中	調査中	調査中	調査中		7月18日				0	0	
	7月12日	調査中	調査中	調査中	調査中								
確認項目		時点	復旧状況	現状・これまでの対応				今後の見込み			備考		
ライフライン/通信	①電気	7月17日	×	現地立入困難のため、復旧作業を行えない				立入可能になり次第、早急に復旧作業を行う予定					
		7月10日	×	現地立入困難のため、復旧作業を行えない				立入可能になり次第、早急に復旧作業を行う予定					
	②水道	7月18日	×	詳細不明				情報収集中			地域営(私設)		
		7月12日	×	小規模施設(50人以上100人以下)であり、水道法適用外施設であるため詳細不明				情報収集中					
	③下水(浄化槽等含む)	7月17日	協議中	全て個人設置浄化槽であることと、専門技術者でないと内部破損の把握は困難であるため被害状況不明				現地訪問が可能になり次第、専門技術者(浄化槽管理士等)に対し被害情報の提供を依頼予定					
		7月10日	協議中	全て個人設置浄化槽であることと、専門技術者でないと内部破損の把握は困難であるため被害状況不明				現地訪問が可能になり次第、専門技術者(浄化槽管理士等)に対し被害情報の提供を依頼予定					
	④防災無線	7月20日	調査中	村役場に設置されている防災行政無線の親機は、機能的に問題なし。各集落に設置されている子機は、設置状況を含め現地で動作を確認中。									
		7月13日	調査中					7月13日に調査予定					
	⑤NTT固定	7月17日	△	基地局まで通じているが、各家庭につながっているかどうかは調査中									
		7月11日	×	現地立入困難のため、復旧作業を行えない				立入可能になり次第、早急に復旧作業を行う予定					
	⑥docomo	7月17日	×	伝送路故障、停電等によりサービス利用不可									
		7月10日	×	伝送路故障、停電等によりサービス利用不可									
	⑦au	7月17日	○										
		7月11日	×										
	⑧softbank	7月17日	圏外										
		7月11日	圏外										
アクセス	7月18日	調査中	県が管理する国道・県道の通行規制箇所は別図参照				その他の道路については調査を継続						

確認項目		時点	復旧状況	現状・これまでの対応	今後の見込み	備考	
支援ニーズ	①物資	7月20日		(集落に住民が残っている) 道路が不通の場合は、自衛隊などの協力による搬送が必要。支援ニーズは、自衛隊、消防、区長等の巡回により把握。 道路往來に問題ない場合は、通常どおり配送(又は自己調達)。支援ニーズは、区長等が集約	(集落に住民が残っている) 道路が不通の場合、支援ニーズは自衛隊、消防、区長等の巡回により把握 道路往來に問題ない場合、支援ニーズは区長等が集約	(集落全体で避難中)避難所において対応	
		7月12日		(集落に住民が残っている場合) 道路が不通の場合は、自衛隊などの協力による搬送が必要。支援ニーズは、自衛隊、消防、区長等の巡回により把握。 道路往來に問題ない場合は、通常どおり配送(又は自己調達)。支援ニーズは、区長等が集約	(集落に住民が残っている場合) 道路が不通の場合、支援ニーズは自衛隊、消防、区長等の巡回により把握 道路往來に問題ない場合、支援ニーズは区長等が集約	(集落全体で避難中の場合)避難所において対応中	
	②医療・福祉	7月20日		【在宅の要支援者・要介護者】 県ケアマネ協会と連携し、在宅要介護者等の状況把握を進め、状況を確認済。	【在宅の要支援者・要介護者】 対象者の避難状況等を把握し、早期に必要なサービスを提供する。		
		7月11日	調査中	【在宅の要支援者・要介護者】 県ケアマネ協会と連携し、在宅要介護者等の状況把握を進めており、村全体の約8割の方の状況を確認済。	【在宅の要支援者・要介護者】 対象者の避難状況等を把握し、早期に必要なサービスが届けられる状態を目指す。		
	③ボランティア	7月20日		7月13日(金)からボランティアによる支援開始	ニーズ調査後ボランティアを募集		
		7月11日		7/10災害ボランティアセンターを人吉市と協働開設	ニーズ調査後ボランティアを募集		
孤立集落状況	時点	残地者		道路状況		孤立解消に向けた活動状況・対応	孤立集落への物資到着状況
		世帯数	人数	車両	徒歩		
特記事項	【医療・福祉の支援ニーズ】 個別の支援が特に必要な方(人工透析患者、在宅の要支援・要介護者等)については、随時対応。			位置図 自衛隊番号 13,14 ● 集落 ★ 役場(庁舎) ◎ さくらドーム			





# 健康福祉部被害状況等報告

令和2年7月21日(火) 15時00分時点

## 1. 被害状況

<7月4日の大雨> ※7月21日(火) AM6:00現在

1 人的被害 特別養護老人ホーム(球磨村) 14人死亡

2 物的被害 ※浸水被害のみ掲載

施設区分	八代	水俣・芦北	人吉・球磨	天草	合計
医療施設	2	10	17	1	30
保育所	2	6	6	2	16
障がい者施設	1	9	10	1	21
高齢者施設	4	10	13		27
薬局	1	9	21		31
医薬品卸事業所			3		3
と畜場			1		1
合計	10	44	71	4	129

【保育所の休園状況】※全施設とも被害による休園

6施設(八代市2、人吉市1、津奈木町1、相良村1、球磨村1)

うち5施設(八代市2、人吉市1、津奈木町1、相良村1)は、別施設を確保のうえ保育を実施。

<7月7日の大雨> ※7月21日(火) AM6:00現在

1 人的被害 なし

2 物的被害 ※浸水被害のみ掲載

施設区分	荒尾・玉名	鹿本	阿蘇	合計
児童養護施設		1		1
高齢者施設	3		1	4
合計	3	1	1	5

## 2. 職員派遣状況

保健所業務支援 派遣期間：7月5日(日)～

- ・7月20日(月)の派遣先：八代保健所(1名)、水俣保健所(2名)、人吉保健所(5名)
- ・7月20日(月)までの派遣実績(職種ごと)

延べ人数	医師	薬剤師	獣医師	管理栄養士	検査技師	保健師	化学	事務	計
	10	17	24	32	2	44	1	1	131

### 3. 保健医療調整本部

#### 1 転院搬送調整

- 災害医療コーディネーターの助言により被災者の転院搬送を調整。
    - ・ 八代市坂本町 2 医療機関及び千寿園関係 (85 名)  
→熊本労災病院ほか 4 医療機関へ搬送 (7/4,5)
    - ・ 球磨村在宅透析患者 (6 名) →熊本総合病院ほか 3 医療機関へ搬送 (7/6,8)
    - ・ 芦北町 井上病院関係(64 名) →水俣市立総合医療センターほか 9 医療機関へ搬送(7/7,8)
- <参考：井上病院関係>
- 五松園の入所者 (80 名、医療機関に搬送した 5 名を除く) は、熊本市内の特別養護老人ホームに移送 (7 月 11 日～14 日)。

#### 2 DMAT・NHO (国立病院機構医療チーム)

- DMAT
    - ・ 7 月 5 日 (日)：活動拠点本部開設
- <八代> 熊本労災病院 (7/5) → 八代保健所 (7/13～17) → 終了  
<水俣・芦北> 水俣医療センター (7/10) → 芦北地域振興局 (7/13)  
→ 水俣保健所 (7/19) → 7/20 終了  
<人吉・球磨> 人吉医療センター (7/5) → 人吉保健所 (7/9)  
第 1 陣 32 チーム、第 2 陣 31 チーム  
※ 活動内容：被災医療機関の状況把握、避難所の状況把握。  
被災の著しい 13 病院に 1 チームを各々投入。
- ・ 7 月 5 日 (日) から 7 月 20 日 (月) までの活動実績  
：延べ 297 チーム (八代・芦北 117、人吉・球磨 180)
  - ・ 7 月 21 日 (火)：3 チーム (人吉・球磨) が活動 → 終了予定
- NHO
    - ・ 7 月 13 日 (月) から 7 月 17 日 (金) までの活動実績。  
：延べ 36 チーム (八代・芦北 14、人吉・球磨 22) が活動。
    - ・ 7 月 18 日 (土)：5 チーム (八代・芦北 2、人吉・球磨 3) が活動。→ 終了

#### 3 避難所への医療的な支援 (日赤救護班、JMAT、災害支援ナース等)

- 日赤救護班
  - ・ 救護所及び避難所でのアセスメント及び医療提供。  
7 月 4 日～5 日：延べ 2 チーム (人吉・球磨 1、水俣・芦北 1) が活動 (アセスメントのみ)  
7 月 6 日～20 日：延べ 56 チーム (人吉・球磨 46、水俣・芦北 10) が活動  
7 月 21 日：4 チーム (人吉・球磨 3、水俣・芦北 1) が活動
- JMAT
  - 7 月 9 日～20 日：延べ 41 チーム (人吉・球磨) が活動  
7 月 21 日：5 チーム (人吉・球磨) が活動

- 災害支援ナース
  - ・ 7月8日～20日：延べ65チーム（人吉市スポーツパレス、八代総合体育館など）が活動
  - ・ 7月21日：4チーム（人吉第一中学校など）が活動
- 災害歯科保健医療チーム（県歯科医師会・県歯科衛生士会）
  - ・ 避難所状況調査（被災者の口腔ケア状況等）。
 

人吉・球磨	7月9日、11日、12日	延べ8チーム
芦北	7月11日、12日、18日	延べ5チーム
八代	7月13日、15日	延べ2チーム
- 熊本県栄養士会災害支援チーム（KDA-DAT）
  - ・ 避難所における栄養・食生活支援活動（巡回活動等）。
 

人吉・球磨	7月15日～18日	：今後、栄養調査実施予定。
水俣	7月19日～20日	
八代	7月20日～	

4 被災医療機関の人材確保・支援

地域	施設名	人材確保・支援
芦北	竹本医院	・看護師1名が道路状況により通勤困難。 → HuMA（NPO 災害人道医療支援会）の看護師が対応
	宮島医院	・夜勤看護師等の調整。 → HuMA（NPO 災害人道医療支援会）の看護師が対応
人吉・球磨	人吉医療センター	・救急外来、搬送の支援の要望。 → DMAT（7/10～19）、熊大（7/20～）が支援 → 県看護協会との協定に基づく派遣（7/17～）
	球磨病院	・看護師の被災に伴う派遣の要望。 → 県看護協会との協定に基づく派遣（7/17～）
	球磨村診療所	・村から診療所内の清掃及び消毒等の要望。 → 自衛隊及びDMATが支援（7/13～15） → 診療再開（7/15） → 日赤が診療支援（7/21～）

5 DHEAT（災害時健康危機管理支援チーム）派遣

<構成員>医師1名、保健師2名、食品衛生監視員1名、廃棄物対応が可能職員1名 等

活動場所	活動中	活動終了
八代保健所		佐賀県（7/13～7/19）
人吉保健所	長崎県（7/8～）、島根県（7/19～）	佐賀県（7/8～7/13）、熊本市（7/13～7/19）
水俣保健所	宮崎県（7/15～）	三重県（7/10～7/15）

## 6 県外等保健師等応援派遣

<構成員>保健師2名、事務職1名 等

活動場所	活動中	活動終了
人吉市	熊本市 (7/7~) 岡山県・岡山市・倉敷市 (7/10~)	
球磨村	福岡市 (7/7~)、山口県・下関市 (7/14~) 高知県・高知市 (7/15~)、愛媛県 (7/20~)	香川県・高松市 (7/8~7/13) 鳥取県 (7/16~7/20)
芦北町	徳島県 (7/7~)、広島県 (7/18~)	
津奈木町		広島県 (7/8~7/17)

## 7 災害薬事コーディネーター等

- ・7月6日(月)
  - ・災害薬事コーディネーターの熊本県保健医療調整本部及び八代、人吉地域本部への派遣要請(熊本県薬剤師会)
- ・7月7日(火)
  - ・熊本県モバイルファーマシー(熊本県薬剤師会)が球磨村さくらドームで活動開始  
⇒7月15日に球磨村診療所が再開したことにより活動終了(取扱処方箋数53枚)
  - ・球磨村の孤立集落に対し災害支援薬剤師がDMATと連携し支援開始
  - ・熊本県災害時緊急医薬品を人吉保健所、水俣保健所に配置
- ・7月8日(水)
  - ・芦北地区の孤立集落に対し災害支援薬剤師が自衛隊と連携し支援開始
- ・7月9日(木)
  - ・保険薬局における災害処方箋等の取扱いについて、熊本県薬剤師会に周知依頼

## 4. 物資

7月5日(日)～:被災市町村に対し、国からのプッシュ型支援物資を提供  
食料、水、段ボールベッド、スポットクーラー等

7月21日(火)～:球磨村の支援物資要請について、iPad(国の物資調達・輸送調整等支援システム)を活用した要請を開始。他の市町村については、要請状況を見ながら導入を検討。

※引き続き、市町村の要望を踏まえ、県においてもプッシュ型及びプル型支援を実施中

## 5. 医療物資支援

7月20日時点

	マスク	消毒用 エタノール	ガウン	手袋	フェイス シールド	弾性スト ッキング	非接触型 体温計
人吉・球磨	486,400枚	2,564.5L	35枚		200枚	900足	23
水俣・芦北	192,800枚	955.1L	309枚	2,000枚		350足	(各避難 所等)
八代	162,400枚	643.2L				350足	

(参考)内閣府から弾性ストッキング3,000足提供あり

## 6. 高齢者や障がい者等への宿泊施設の提供

7月20日時点

- ・現在 56 宿泊施設で約 1,900 人分の部屋を確保。
- ・累計 10 世帯 22 名 (内訳：八代市 11 名、水俣市 3 名、津奈木町 5 人、球磨村 3 人)

## 7. 熊本県災害派遣健康福祉チーム (熊本DCAT) の派遣

- ・7月8日以降、メンバーを追加交代しながら、活動継続中。
- ・7月18日までに、延べ73人を派遣 (熊本県地域密着型サービス連絡会延べ63人、一般社団法人熊本県老人保健施設協会延べ10人)

※人吉市・球磨地域の避難所において現地のニーズをくみながら、高齢者・障がい者等の要配慮者を支援

## 8. 被害者等の心のケア

- DPAT調整本部の設置 (7/4)
- DPAT拠点本部の設置 (7/5 八代、7/6 人吉、7/11 水俣)
  - ・球磨村及び医療機関へ先遣隊派遣 (7/6)
- 県外DPAT支援 (7/6~20 沖縄県 3 隊、7/9~14 佐賀県 1 隊、7/14~18 山口県 1 隊)
- DPAT調整本部を精神保健福祉センターに移設 (7/18)

## 9. ボランティア

- ・7月6日、熊本県社会福祉協議会が熊本県災害ボランティアセンターを設置。市町村災害ボランティアセンター設置の支援を行う。
- ・八代市、人吉市、荒尾市、小国町、芦北町、津奈木町 (芦北町との協働開設)、錦町、あさぎり町、多良木町、相良村、山江村、球磨村 (人吉市との協働開設) 12 市町村の社会福祉協議会が災害ボランティアセンターを開設済み。  
なお、当面、ボランティアの募集対象地域は県内のみ。
- ・被災市町村 (人吉市、相良村、芦北町) の災害ボランティアセンターを支援するため、市町村社協職員を7月13日から派遣 (県社協)。
- ・「被災地で活動する際の感染防止対策チェックリスト」の活用を各災害ボランティアセンターへ依頼。県ホームページに掲載 (7/15)
- ・災害ボランティアバスの運用開始 (7/17~) [定員 40 人]
- ・あさぎり町災害ボランティアセンター閉所 (7/19) (今後は球磨管内他市町村ボランティアセンターを支援)

## 10. 被災者の入浴支援

### 1 公衆浴場等

被災により入浴できない方を対象とした、公衆浴場及び旅館・ホテルによる無料入浴サービスの実施。現在、37施設で事業を実施。

八代市	12施設
水俣市	10施設
人吉・球磨	15施設

※施設は県ホームページに掲載

### 2 避難所

自衛隊による入浴施設の設置（9か所）

市町村名	設置場所	設置期間
人吉市	人吉第一中学校	7/7~
	人吉スポーツパレス	7/7~
	人吉西小学校	7/10~
	人吉市保健センター	7/12~7/19
芦北町	芦北町地域資源活用総合交流促進施設	7/7~7/19
八代市	桜十字ホールやつしろ (やつしろハーモニーホール)	7/9~
多良木町	旧多良木高校	7/9~
球磨村	球磨村役場横	7/11~
山江村	屋形地区	7/12~7/19

## 11. 被災ペット及び飼養者への支援

- ・ 7月4日 被災ペットに関する相談窓口設置（各保健所及び健康危機管理課）
- ・ 7月7日 県獣医師会へ「災害時の動物救護活動に関する協定書」に基づく協力を要請
- ・ 避難所のペット同行避難者に対する支援を実施中（ケージ貸出、ペットフード配布等）

## 12. 児童に関する相談への対応（八代児童相談所）

- ・ 普段と様子が違うなど気になる子どもについて、相談を呼びかける保護者向けのチラシを作成し、避難所、市町村、相談機関等に配布。
- ・ 電話相談窓口の時間延長（7月中は平日8時30分~20時）。

## 健康福祉部問い合わせ先

項目	担当課(班名)	職名、氏名	連絡先
<b>1. 被害状況</b>			
医療施設	医療政策課 (総務・医事班)	課長補佐 大和一博	096-333-2205 (内 7214)
保育所	子ども未来課 (幼児・保育班)	課長補佐 森英樹	096-333-2227 (内 7211)
障がい者施設	障がい者支援課 (サービス向上班)	課長補佐 小崎博文	096-333-2233 (内 7149)
高齢者施設	高齢者支援課 (総務班)	課長補佐 中嶋将晴	096-333-2215 (内 7107)
薬局	薬務衛生課 (薬事班)	主幹 徳永晴樹	096-333-2242 (内 7164)
医薬品卸事業所			
と畜場	健康危機管理課 (食品乳肉衛生班)	課長補佐 長尾ゆかり	096-333-2247 (内 7187)
<b>2. 職員派遣状況 (保健所業務支援)</b>	健康危機管理課 (調整班)	主幹 立山亮	096-333-2239 (内 7080)
<b>3. 保健医療調整本部</b>			
1 転院搬送調整	医療政策課	審議員 岡 順子	096-333-2206 (内 7221)
2 DMAT	医療政策課	審議員 岡 順子	096-333-2206 (内 7221)
3 避難所への医療的な支援 (日赤救護班、JMAT、災害支援ナース等)	医療政策課	審議員 岡 順子	096-333-2206 (内 7221)
	健康づくり推進課 (食生活・食育班)	課長補佐 古閑文代	096-333-2252 (内 7181)
4 被災医療機関の人材確保・支援	医療政策課	審議員 岡 順子	096-333-2206 (内 7221)
5 DHEAT(災害時健康危機管理支援チーム)派遣	健康づくり推進課	審議員 元島加奈子	096-333-2208 (内 7071)
6 保健師等応援派遣	健康づくり推進課	審議員 元島加奈子	096-333-2208 (内 7071)
7 災害薬事コーディネーター等	薬務衛生課 (薬事班)	主幹 徳永晴樹	096-333-2242 (内 7164)

4. 物資	避難所等支援室 (物資支援班)	主幹 村上知生	096-333-2605 (内 7194)
5. 医療物資支援	薬務衛生課 (医療物資調達・支援班)	審議員 阿南秀二	096-333-2631 (内 5938)
	健康づくり推進課 (企画・がん対策班)	主幹 平松修一	096-333-2208 (内 7074)
<b>6. 高齢者や障がい者等への宿泊施設の提供</b>			
1 宿泊施設の確保	薬務衛生課 (営業指導班)	課長補佐 増永博和	096-333-2245 (内 7184)
2 宿泊施設の利用状況	避難所等支援室 (避難者支援班)	主幹 上田平茂人	096-333-2604 (内 7171)
7. 熊本県災害派遣健康福祉チーム(熊本DCAT)の派遣	地域支え合い支援室	室長 西村 徹	096-333-2819 (内 7013)
8. 被害者等の心のケア	障がい者支援課 (精神保健福祉班)	課長補佐 村上 稔	096-333-2234 (内 7150)
9. ボランティア	地域支え合い支援室 (地域福祉班)	主幹 徳留なるみ	096-333-2201 (内 7025)
<b>10. 被災者の入浴支援</b>			
1 公衆浴場等	薬務衛生課 (営業指導班)	課長補佐 増永博和	096-333-2245 (内 7184)
2 避難所	避難所等支援室 (避難者支援班)	主幹 上田平茂人	096-333-2604 (内 7171)
11. 被災ペット及び飼養者への支援	健康危機管理課 (動物愛護班)	課長補佐 高本芳寿	096-333-2248 (内 7079)
12. 児童に関する相談への対応(八代児童相談所)	子ども家庭福祉課	課長補佐 増住香織	096-333-2228 (内 7130)



## 県民ボランティアの力を被災地へ 令和2年7月豪雨災害ボランティアバスの運行拡大について

7月17日(金)から災害ボランティアバスの運行をスタートしたところですが、さらなる被災地支援のため、現在週末のみ実施している人吉市・球磨村への運行を平日に拡大するとともに、相良村への運行を新たにスタートします。

これにより、支援を必要とする被災地へ、さらに県民パワーをお届けし、復旧を後押しして参ります。

### 1 人吉市・球磨村行き

(1) 熊本桜町バスターミナル(サクラマチクマモト1階) 団体バスのりば



人吉市災害ボランティアセンター

(場所: 東間<sup>とうかん</sup>コミュニティセンター(人吉市蟹<sup>がんつくり</sup>作町1531-1))

(2) 追加運行日

令和2年7月27日(月)～8月26日(水)の月・水曜日

※8月10日(月・祝日)は既に募集中

全9日

#### 【参考】

①県のボランティアバスの現在の運行日

令和2年7月17日(金)～8月30日(日)の金・土・日・祝日

(お盆期間8月14日(金)～16日(日)を除く)

全20日

②熊本市のボランティアバス運行日

令和7月22日(水)及び

7月28日(火)～9月15日(火)の毎週火・木曜日

(3) 定員 各日40名

(4) 活動場所

人吉市・球磨村内の被災地

(5) ボランティア活動内容

住居内の片付け、家財等の屋外への運び出し、土砂の除去

## 2 相良村行き

(1) 熊本桜町バスターミナル（サクラマチクマモト1階）団体バスのりば

↓

相良村災害ボランティアセンター

（場所：相良村役場内ふれあいセンター（相良村深水 2500-1）

※帰路は、さがら温泉茶湯里<sup>さゆり</sup>経由予定

(2) 運行日

令和2年7月28日（火）～7月30日（木）

全3日

(3) 定員 各日20名

(4) 活動場所

相良村内の被災地

(5) ボランティア活動内容

汚泥除去、ゴミ搬出

## 3 ボランティアバス参加者募集方法

事前申込制

【申込先】

九州産交バス株式会社（委託先）

096-325-8242（平日10時～17時）

応募方法など詳細は、熊本県ホームページに掲載

## 4 参加対象

熊本県内在住の中学生以上

※中学生は保護者同伴、高校生は保護者の同意が必要

## 5 参加費

無料

## 6 ボランティア保険への加入について

事前にお住いの市町村社会福祉協議会又はウェブ（全国社会福祉協議会ホームページ）にて加入手続きを済ませてご参加ください。未加入の方は、当日受付で手続きを行います。（保険料500円）

## 7 バスの運行にあたっての新型コロナウイルス感染症対策

バス車内の換気・消毒、検温の実施、マスクの着用、手指の消毒

【お問い合わせ先】

熊本県健康福祉部 健康福祉政策課地域支え合い支援室

西村、徳留（内線7025）

TEL 096-333-2201（ダイヤルイン）

## 災害ボランティア活動に参加される皆様への周知をお願いします

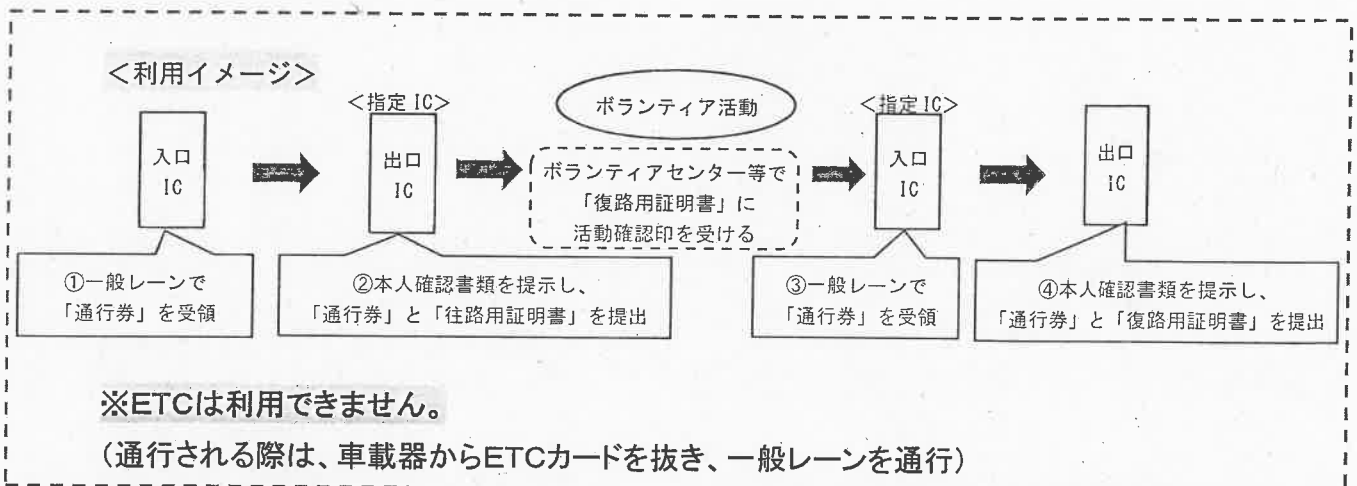
令和2年7月豪雨に伴う災害ボランティア車両に対して、下記のとおり高速道路の無料措置が講じられています。

県民の皆様幅広く周知していただきますようお願いいたします。

### 記

#### 1 出発前の準備

- ①西日本高速道路株式会社ホームページから「ボランティア車両証明書」をダウンロード (<https://corp.w-nexco.co.jp/newly/r1/0830/>)
- ②往路分、復路分の様式に必要事項を記入



#### 2 留意事項

- (1) ボランティア車両証明書に記載いただいた入口IC、あらかじめ印字された出口IC以外のご利用はできません。  
(通行止め等のやむを得ない場合を除き、原則、途中流出はできません。)
- (2) 人吉市及び球磨郡の災害ボランティアセンターに行かれる際は、必ず「人吉球磨スマートIC」をご利用ください。(出入口の係員が不在の場合は、インターフォンで呼び出し)  
※その他の市町村の災害ボランティアセンターに行かれる場合も、利用できるICが決まっています。事前にご確認ください。

裏面あり

インターネットが使用できず、必要な様式をダウンロードできない方へ

○災害派遣等従事車両証明書発行の手続きが必要となります。(県庁もしくはお住まいの市町村へお尋ねください。)

※詳しくは、西日本高速道路株式会社ホームページをご覧ください。  
(<https://corp.w-nexco.co.jp/newly/r1/0830/>)

【お問い合わせ先】  
熊本県健康福祉部 健康福祉政策課地域支え合い支援室  
西村、徳留 (内線7025)  
TEL 096-333-2201 (ダイヤルイン)

## 球磨村総合運動公園仮設団地 ムービングハウスの設置始まる

「令和2年7月豪雨」により被災された方々のための応急仮設住宅のうち、球磨村に設置される33戸のムービングハウスの7戸が、明日7月22日（火）に設置されますのでお知らせします。

### 記

1. 設置日時 令和2年7月22日（水曜日）  
朝8:00～ クレーンでの吊り上げ、降ろし作業をスタート  
※22日の作業は33戸のうち7戸を設置します。

### 2. 場所等詳細

団地名称	(仮称) 球磨村総合運動公園仮設団地
所在地	球磨村渡乙 880-1
敷地面積	約 5,200 m <sup>2</sup>
戸数	33戸 (ムービングハウス)
施工者	(株)アーキビジョン
入居開始時期	8月上旬
備考	公有地・集会所併設



健康福祉政策課 (すまい対策室) 廣石、緒方

直通 : 096-333-2821 [内線] 7676

裏面あり↓

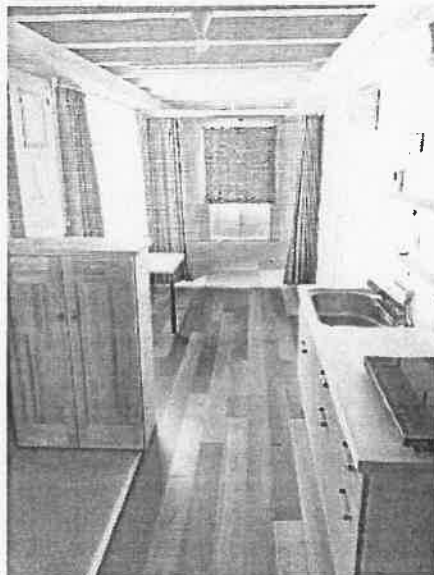
### 3. 建設型応急住宅・市町村の進捗状況

着手日	市町村名	仮設団地名	所在地	戸数	構造	入居予定
7/11	人吉市	人吉市人吉城跡仮設団地	人吉市麓町 37, 38-1	15戸	木造	8月中旬
7/15		人吉市梢山グランド仮設団地	人吉市鬼木町 1769	33戸	木造	9月上旬
7/19		人吉市村山あやめ広場仮設団地	人吉市城本町 700	16戸	木造	9月上旬
7/11	山江村	山江村中央グラウンド仮設団地	山江村大字山田丁字辻	25戸	木造	8月中旬
7/13	相良村	相良村わんぱく広場仮設団地	相良村大字深水字原ノ田 1846	16戸	木造	8月中旬
7/15	芦北町	芦北町ゆめもやい緑地仮設団地	芦北町女島 770-5	50戸	木造	9月上旬
7/16	球磨村	球磨村総合運動公園仮設団地	球磨村渡乙 880-1	33戸	ムービングハウス	8月上旬
7/19	八代市	八代市市民球場仮設団地	八代市古閑中町 1540	24戸	木造	9月上旬
合計				212戸		

#### 【ムービングハウスとは】

工場で製作した住宅をトレーラーで運搬し、現地にクレーンで設置するもの。

#### 【西日本豪雨での倉敷市の設置事例】



令和2年(2020年)7月21日

## 環境生活部被害状況等報告

## 1. 水道施設被害・応急対応状況報告

令和2年7月21日13時00分現在の状況は以下のとおり。

地域名	市町村名	状況	断水戸数
八代	八代市	<ul style="list-style-type: none"> <li>坂本町35地区中、通水中26地区(うち仮復旧(飲用不可)1地区)、断水8地区、不明1地区。熊本市給水車2台で給水。</li> </ul>	279 (不明10)
人吉・球磨	球磨村	<ul style="list-style-type: none"> <li>村営簡易水道(4配水区:777戸)は一部で復旧済。</li> <li>渡配水区:10地区中5地区(うち2地区は一部)(174戸)で復旧済。</li> <li>三ヶ浦配水区:6地区すべて(150戸)で仮復旧(飲用不可)。</li> <li>一勝地配水区:15地区中11地区(202戸)で仮復旧(飲用不可)。</li> <li>内布配水区:断水なし(28戸)。</li> <li>渡、三ヶ浦、一勝地配水区は、熊本市給水車1台、自衛隊1台、三重県紀宝町給水車1台計3台で応急給水(飲用水)。</li> <li>村営以外の給水施設(地域営簡易水道及び飲料水供給施設)については、1地区(復旧済)を除き不明。</li> </ul>	223 (不明628)
水俣・芦北	水俣市	<ul style="list-style-type: none"> <li><small>こしこば</small>越小場地区の飲料水供給施設で一部断水。市が給水タンクを設置して給水。</li> </ul>	1
	芦北町	<ul style="list-style-type: none"> <li>芦北町上水道で複数の水源・取水施設に浸水被害が発生し、4,950戸が断水。7月14日に復旧したが、10戸で断水確認。町が応急給水(飲用水)。</li> </ul>	10
その他	南小国町	<ul style="list-style-type: none"> <li>万願寺地区(田の原<sup>はる</sup>)で1戸断水。別宅(断水なし)に移動。</li> </ul>	1

## 2 災害廃棄物処理に係る対応状況

○八代市、芦北町、津奈木町、人吉市、錦町、多良木町、湯前町、相良村、山江村、球磨村、あさぎり町で災害廃棄物仮置場設置済

○球磨村一勝地地区の大型災害ゴミ搬出の支援（7/21実施）

○仮設トイレ（7/21 9:00時点）

- ・人吉市35基 球磨村37基 芦北町30基 相良村5基
- ⇒災害時協定書に基づき、環境事業団体連合会が設置済み

水道施設被害・応急対応状況：環境保全課水道班 096-333-2302 内線7326

災害廃棄物処理対応状況：循環社会推進課企画調整班 096-333-2277 内線：7365



## 商工観光労働部被害状況等報告(18)

### 1. 施設関係被害状況等

#### (1) 商業施設関係

【商工会議所、商工会、中小企業団体中央会からの情報】

- 商工会議所(人吉)、商工会(芦北・球磨・八代(坂本))で浸水等。
- 人吉市内中心部の商業施設が浸水し、甚大な被害が発生している。人吉商工会議所において、9日午後から、浸水地域企業の被害状況調査を開始。(被災事業者540者の調査済み。)
- 水俣・芦北・球磨・八代(坂本)についても、浸水被害等が甚大でほとんどの会員企業が被害を受けており、なかなか状況調査ができない状況であるが、連絡が取れる事業者から調査を開始。(芦北:530者調査済み。)
- 人吉・球磨地域、芦北地域の事業協同組合事務所や組合員企業の工場・設備に甚大な浸水被害等。
- 県北地域(阿蘇、荒尾・玉名地域)でも浸水被害が報告されている。

#### (2) 企業関係

(県南地域)

- 芦北町小田浦の工場火災は5日に鎮火。冠水に伴う排水作業も完了。一部工場を稼働させ、出荷を再開。
- 人吉市、球磨村ほか4町の焼酎の酒蔵11か所及び焼酎廃液処理場において浸水被害等。
- 芦北町の採石場で、事務所(鉄骨造)、ダンプ7台、ホイールローダ2台が消失。
- 球磨村渡地区の砕石プラントが流出。
- 水上村の砂利プラントが水没。
- 錦町の太陽光発電所が水没。

(県北地域)

- 小国町の地熱発電所で土砂崩れによる配管の一部損傷(仮復旧済み)。
- 小国町の太陽光発電所で法面崩落。

#### (3) 観光施設関係

【市町村観光所管課、観光関係団体、宿泊施設等からの情報】

(県南地域)

- 八代市 坂本地区の道の駅等で浸水被害。
- 人吉市 市内の宿泊施設、観光関連企業の事務所で浸水被害。
- 水俣市 湯の児温泉、湯の鶴温泉の宿泊施設等で浸水被害があったが、応急処置を終え、現在、全て営業再開。
- 芦北町 吉尾温泉、湯浦温泉などの宿泊施設で床上浸水。一部の宿泊施設で営業再開。
- 津奈木町 津奈木温泉四季彩、美術館で浸水被害があったが、現在、営業再開。

- 山江村 温泉施設で床上浸水被害があったが、現在営業再開。
- 水上村 温泉供給施設が破損。

(県北地域)

- 小国町 杖立温泉で16の宿泊施設が床上浸水(9施設)や土砂流入等で甚大な被害。国道212号の土砂崩れにより杖立温泉へのアクセス不能だったが、啓開作業を経て、現在、一般車両も含め通行可能な状態になった(一部迂回路)。岳の湯温泉、山川温泉などの宿泊施設でも浸水被害等。  
※ 杖立温泉では、7月17日(金)にドローンで被災箇所を撮影。  
杖立川の水位はかなり下がっていたが、川沿いの駐車場が未だ水面下にあるなど新たな被害を確認。
- 南小国町 黒川温泉、白川温泉、満願寺温泉などの宿泊施設で浸水被害等。

## 2. その他

### 【商工会等からの情報】

#### ■物資の調達について

- 八代市坂本地区 物資調達が困難な状況。
- 球磨村 物資調達が困難な状況。
- 芦北町 浸水した地区のスーパーやコンビニが順次営業を再開。
- 人吉市 浸水した地区のコンビニが順次営業を再開。近隣の大型店舗(錦町のイオン)も営業しているため、食料品の調達は改善しつつある。

#### ■金融機関の営業状況

- 人吉市 市内中心部の2行(中央信金、熊本県信用組合)が浸水のため休業中。  
肥後銀行は、人吉支店が7月20日から、人吉駅前支店が7月22日から営業再開。熊本銀行は7月20日から営業再開。中央信金は、人吉支店内に相談のみの臨時窓口を設置。預金の払出し等は錦店で対応。南日本銀行は7月20日から営業再開。熊本県信用組合は、人吉支店2階に臨時窓口を設置。
- 芦北町 中央信金佐敷支店が浸水のため休業中。代行店舗を設置。
- 八代市 肥後銀行坂本出張所が休業中。

### 【相談窓口関係】

- 商工会連合会において、13日(月)から被災商工業者の事業継続に向けた「緊急相談会」を、球磨・芦北・八代の3地区で開催(～17日:70件 資金繰りや保険等関係)。  
なお、各商工団体等は、発災以降、電話対応等の「特別相談窓口」を設置済み。
- 熊本労働局において、13日(月)から「豪雨災害の影響による休業等の労働に関する特別相談窓口」を設置(～17日:122件)。なお、県では、くまジョブ(熊本市)、ジョブカフェランチ(各地域振興局等)で労働相談、就労支援を実施(～19日:5件)。

「令和2年7月豪雨」による農林水産関係被害について

●被害額については、7月20日報告から変更なし。

◆現時点で判明している被害額は約387億円

確認された被害のうち、被害額が算出されたものを計上

(1) 農業関係	○農作物（葉たばこ、水稻等）	計	7.9億円（+0.5億円）
	○農業施設（機械、園芸施設等）	計	62.5億円
(2) 農地関係	○農地・農業用施設等	計	170.8億円（+14.1億円）
(3) 林業関係	○山腹崩壊、林道災害	計	144.5億円（+3.1億円）
(4) 水産関係	○漁港・水産物等	計	1.4億円

地域別被害額

県央管内	計	12.5億円
県北管内	計	38.3億円
県南管内	計	328.5億円
天草管内	計	7.9億円

1 農業関係被害状況

	部 門	概 要	被害面積、被害額	備 考 (被害地域等)
農作物等関係	水稻	水田への土砂流入	288.1 (ha) 223,242 (千円)	熊本、玉名、鹿本、菊池、阿蘇、八代、芦北、球磨
	野菜	ナス、ネギ、トマト等（冠水等による被害）	18.0 (ha) 53,832 (千円)	玉名、鹿本、阿蘇、八代、芦北
	果樹	かんきつ類等（園地崩壊による果実への被害等）	1.1 (ha) 4,974 (千円)	宇城、芦北、球磨
	雑穀・芋・豆	そば、かんしょ（冠水等による被害）	0.2 (ha) 97 (千円)	菊池、球磨
	工芸作物	葉たばこ（冠水等による被害）	175.8 (ha) 327,956 (千円)	鹿本、球磨
	飼料作物	水田への土砂流入（WCS等）	33.1 (ha) 6,884 (千円)	球磨
	樹体	かんきつ類等（園地崩壊による樹体への被害）	1.5 (ha) 11,094 (千円)	芦北、球磨
	畜産	牛、家禽の死亡	31,547 (頭羽) 163,142 (千円)	玉名、鹿本、阿蘇、芦北、球磨
	在庫品	WCS等（ロール）の流出	160.0 (t) 3,200 (千円)	球磨
	農作物等被害額 計			794,421 (千円)
農業施設	園芸施設等	ハウス（野菜、果樹）の損壊等	40 (箇所) 47,118 (千円)	熊本、宇城、玉名、芦北、球磨、天草
	農舎・畜舎等	農舎、畜舎等の損壊等	37 (箇所) 441,250 (千円)	玉名、阿蘇、芦北、球磨
	機械	農業用機械の損壊等 ※	627 (件) 2,554,216 (千円)	芦北、球磨
	その他	共同利用施設等	14 (件) 3,212,400 (千円)	八代、芦北、球磨
	農業施設被害額 計			6,254,984 (千円)
農地等	田	土砂流入及び法面崩壊等	2,831 (箇所) 10,078,160 (千円)	熊本、宇城、玉名、菊池、阿蘇、上益城、八代、芦北、球磨、天草
	畑	土砂流入及び法面崩壊等	702 (箇所) 1,613,359 (千円)	熊本、宇城、玉名、菊池、阿蘇、上益城、芦北、球磨、天草
	農業用施設	農道及び水路等の損壊	1,876 (箇所) 5,384,743 (千円)	熊本、宇城、玉名、鹿本、菊池、阿蘇、上益城、八代、芦北、球磨、天草
	農地等被害額 計			17,076,262 (千円)
農業関係被害 合計			24,125,667 (千円)	

※市町村の調査を基に県が推計したもの

【裏面に続く】

## 2 林業関係被害状況

	部 門	概 要	被害箇所、被害額	備 考 (被害地域等)
林業関係	林道施設	法面崩壊	1,451 (箇所) 3,666,190 (千円)	宇城、玉名、鹿本、菊池、阿蘇、上益城、八代、芦北、球磨、天草
	山地崩壊	山腹崩壊	275 (箇所) 9,798,245 (千円)	宇城、玉名、鹿本、菊池、阿蘇、上益城、八代、芦北、球磨、天草
	林地荒廃防止施設	治山施設の被災	23 (箇所) 328,000 (千円)	宇城、鹿本、菊池、阿蘇、八代、芦北、天草
	作業道	法面崩壊、路肩決壊	3 (箇所) 2,600 (千円)	上益城
	林産施設	木材加工施設、特用林産施設等	29 (箇所) 656,380 (千円)	菊池、阿蘇、八代、芦北、球磨
	林務関係被害 合計			14,451,415 (千円)

## 3 水産業関係被害状況

	部 門	概 要	被害箇所、被害額	備 考 (被害地域等)
水産関係	漁港・漁船	護岸(町管理)の被害、浮棧橋の沈下、漁船の沈没	4 (箇所) 7,310 (千円)	芦北、玉名
	施設	養殖施設、中間育成施設の損傷	8 (箇所) 68,053 (千円)	阿蘇、八代、芦北、球磨
	水産物	ヤマメ等のへい死・流失	7 (箇所) 66,920 (千円)	鹿本、阿蘇、八代、芦北、球磨
	水産関係被害 合計			142,283 (千円)

<b>農林水産関係 被害額 合計</b>	<b>38,719,365 (千円)</b>
----------------------	------------------------

### ● 豪雨災害に係る営農支援について

- 豪雨後の農作物被害が進行しないよう病虫害防除などの技術対策をとりまとめた「7月4日豪雨被害に係る農作物技術対策について」を第3報まで発出。併せて、技術対策のポイントをわかりやすく整理した農家向けチラシを作成し、県HPや農業者向けHP「アグリくまもと」で公表するとともに、広域本部、市町村、JA等を通じて農業者へ周知を図っているところ。
- 地域農業のいち早い復旧を支援するため、栽培技術・販売・制度融資など、被災農業者からの様々な相談をワンストップで受ける「営農相談窓口」を県内11か所に設置(広域本部・地域振興局内)。
- 土砂流入した圃場における営農技術対策に活用するため、緊急土壌調査(pH、土砂の厚さ等)を実施。地力の乏しい土砂の流入や冠水が確認された。適正な施肥、排水対策により営農再開が可能となる圃場も認められたことから、次期作に向けた技術対策をとりまとめ中。

### ● 農業関係ダム及び防災重点ため池の状況

- 農業関係ダムの被害は確認されていない。防災重点ため池の緊急点検については、7月10日までに完了。

### ● 海岸・漁場・漁港への流木等の流入状況

- 農地海岸、漁港などの漂着物について対応中。
- 国土交通省熊本港湾・空港整備事務所の「海煌」「海輝」及び台船等を活用し、八代海・有明海において流木等を回収中。

### ● 干潟漁場の被害状況調査について

- 八代海・有明海において、アサリの生育状況及び浮泥の状況を市・町・漁協とともに調査中。22日(水)までに終了予定。

### ● 被災者対応に係る側面支援

- 孤立集落解消に向けた林道啓開調査を実施。
- 市町村職員が被災地支援に専念できるよう農林水産被害状況調査等を国、県の技術職員が積極的に支援。
- 村道損壊により孤立した、球磨村にある県内唯一の民間原種豚農場について、自衛隊、村、農業団体及び県が連携して、ヘリコプターにより種豚の救出作業を実施。
- 7月9日(木)から、八代海での行方不明者捜索に漁業取締船も参加し、本日まで船艇延べ15隻、人員延べ107人が対応。

連絡先  
農林水産政策課  
Tel 096-333-2422(内線5321)  
担当 紙屋、作田

# 土木部被害状況報告【県南地域】

監理課  
 担当: 有田  
 096-333-2482  
 内線: 6013

令和2年7月21日11時00分現在

土木部	施設	河川 (1)	415 (82河川) ヶ所	○浸水被害…【八代】球磨川、大翰川、二見川 【球磨】球磨川、小川、川辺川 【芦北】佐敷川、湯浦川 ○施設被害…【八代】百済木川外12河川:護岸一部損壊 【芦北】田浦川外20河川:護岸一部損壊 【球磨】万江川外40河川:護岸一部損壊 【天草】早浦川外6河川:護岸一部損壊	河川課 池内:6131 096-333-2829
		海岸			
		建設海岸	ヶ所		
		港湾海岸	2ヶ所	(佐敷港:芦北)計石排水機場が運転停止→復旧済 (田浦港:芦北)田浦排水機場が運転停止→復旧済	港湾課 小森:6158 096-333-2517
		計 (2)	ヶ所		
		砂防 (3)	184ヶ所	八代局3箇所、芦北局152箇所、球磨局29箇所	砂防課 堤:6264 096-333-2553
		地すべり防止施設 (4)	ヶ所		
		急傾斜地崩壊防止施設 (5)	2ヶ所	芦北局2箇所	
		道路 (6)	330ヶ所 (43路線)	【八代】59ヶ所、国道219号他5路線:路肩崩壊、法面崩壊 【芦北】98ヶ所、球磨田浦線他8路線:路肩崩壊、法面崩壊 【球磨】167ヶ所、国道219号他24路線:路肩崩壊、法面崩壊 【天草】6ヶ所、本渡牛深線他2路線:路肩崩壊	道路保全課 猪野:6105 096-333-2504
		橋りょう (7)	27ヶ所	橋梁流失16箇所(一部流失含む)、橋梁損傷11箇所 県管理橋:9橋 市管理橋:5橋(人吉市)、3橋(八代市) 町管理橋:1橋(錦町) 村管理橋:7橋(球磨村)、2橋(相良村)	道路整備課 永友:6115 096-333-2500
		港湾 (8)	ヶ所	調査中(航路泊地埋塞)	港湾課 小森:6158 096-333-2517
下水道・集落排水 (9)	7ヶ所	人吉市(公共下水) ・処理場が床上浸水したため、簡易処理中(塩素消毒) ・国交省所有の排水ポンプにより施設内排水完了 ・雨水ポンプ場2ヶ所 運転中止中 ・汚水ポンプ場4ヶ所 応急復旧 ・汚水管路 調査完了 ・簡易な処理(沈殿+消毒)を実施中 あさぎり町(公共下水) ・マンホールポンプ 浸水により電気設備故障(仮設ポンプ対応) 芦北町(都市下水路) ・湯北ポンプ場 浸水により電気設備故障(手動対応) 芦北町(農業集落) ・芦北地区 ポンプ室・中継ポンプ水没 応急復旧 ・米田地区 中継ポンプ故障 応急復旧 ・伏木氏地区 調査中 ・女島西地区 処理場が浸水、中継ポンプ故障 応急復旧 ・花岡東地区 中継ポンプ故障 応急復旧 水上村(農業集落) ・湯山地区 道路崩壊による管路損傷 応急復旧中 相良村(農業集落) ・下四浦地区 中継ポンプ故障 応急復旧 ・川地区 中継ポンプ故障 応急復旧中 山江村(農業集落) ・万江地区 処理施設故障 応急復旧中	下水環境課 坂上:6196 096-333-2531		
その他 (10)	ヶ所				
小計(11)=(1)~(10)	ヶ所				

都市施設	公園等	21ヶ所	<p>○都市公園</p> <p>【人吉市】 城本公園、中川原公園(浸水流出)、人吉城跡公園、村山公園、くま川桜つつみ、相良公園、宝来町公園、人吉市駅前広場、人吉駅前はなさく広場、二条橋ポケットスペース、石野公園、中神公園、鍛冶屋町公園、緑のオアシス</p> <p>【水俣市】 城山公園</p> <p>【八代市】 球磨川河川緑地(浸水流出)</p> <p>【芦北町】 芦北海浜総合公園、みかげ公園</p> <p>【湯前町】 湯前グリーンハレス</p> <p>○都市施設</p> <p>【人吉市】 青井ハス池ポケットパーク、稲居田緑地</p>	都市計画課 針尾:6179 096-333-2521
	その他	ヶ所		
	堆積土砂排除	12	<p>【人吉市】、【芦北町】、【八代市(坂本町)】、【津奈木町】、【天草市】、【球磨村】、【錦町】、【あさぎり町】、【多良木町】、【相良村】、【五木村】、【山江村】の12市町で浸水、土砂災害による堆積。 ※現地調査中。</p>	都市計画課
	小計 (12)	33ヶ所		
公営住宅(13)	25ヶ所	<p>◇県営住宅: 被害なし。</p> <p>◇市町村営住宅</p> <ul style="list-style-type: none"> <li>・八代市 坂本町団地 床上浸水(10戸)</li> <li>・人吉市 老神(おいがみ)住宅、相良住宅 1階部分浸水</li> <li>・水俣市 白浜団地(床上浸水30戸)外平団地(床下浸水84戸) 西の浦・初野団地(浄化槽破損)</li> <li>・天草市 宮崎団地 淵の浦団地 床下浸水</li> <li>・山江村 城内団地 床上浸水(8戸) 床下浸水(2戸)</li> <li>・球磨村 渡入枝団地 一勝地団地 大王団地 床上浸水(16戸)</li> <li>・芦北町 10団地浸水(黒崎、向町、射場、大丸、江口、海浦、 広瀬、寺河内、佐敷駅前、八幡)</li> <li>・津奈木町 丸岡団地 床上浸水・一部破損(1戸) さくら団地 床上浸水(4戸)</li> </ul>	住宅課 高野浩一: 6255 096-333-2550	
その他(14)	ヶ所	<p>球磨村渡の特別養護老人ホーム千寿園の建築確認(情報)</p> <p>新築確認:H11.10.15 規模:2,415m<sup>2</sup>(RC2F)</p> <p>増築確認:H22.9.17 規模(増築):(979m<sup>2</sup>)計3,394m<sup>2</sup>(RC2F)</p> <p>2F部分300m<sup>2</sup>未満のため、定期報告対象外(ELV設置なし)</p>	建築課 古澤:6233 096-333-2535	
合計(11)~(14)	ヶ所			
土砂災害	108ヶ所	八代局13箇所、芦北局49箇所、球磨局29箇所、天草局17箇所	砂防課 堤:6264 096-333-2553	

# 土木部被害状況報告【県央・県北地域】

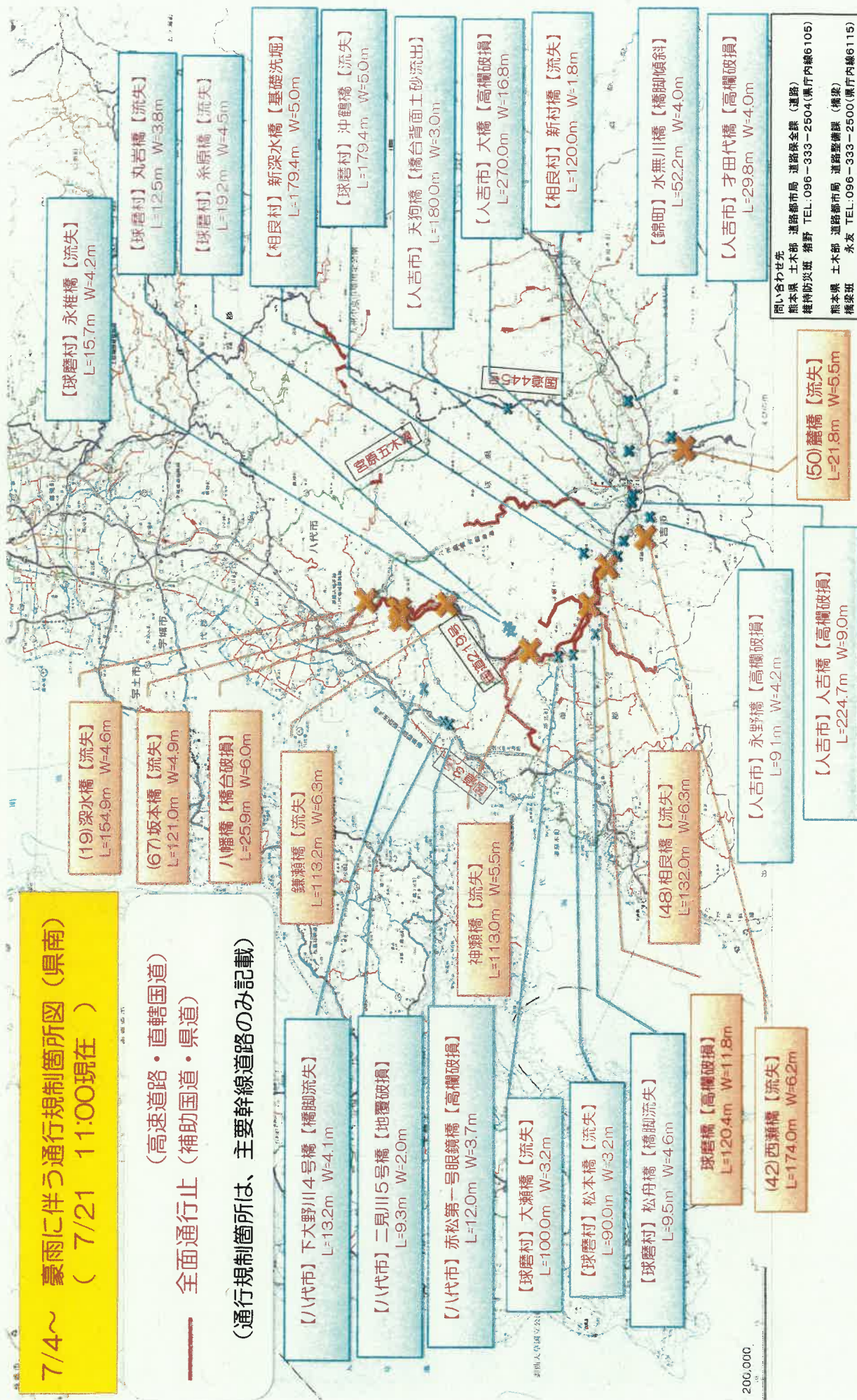
監理課  
 担当: 有田  
 096-333-2482  
 内線: 6013

令和2年7月21日11時00分現在

土木部	公共土木施設	河川	川 (1)	283 (61河川)	ヶ所	○浸水被害・・・【玉名】関川、境川、和仁川 【上益城】木山川、岩戸川  ○施設被害・・・【宇城】長崎川 他7河川:護岸一部損壊 【玉名】繁根木川 他11河川:護岸一部損壊 【鹿本】岩野川 他11河川:護岸一部損壊 【菊池】合志川 他7河川:護岸一部損壊 【阿蘇】山鹿川 他20河川:護岸一部損壊	河川課 池内:6131 096-333-2829	
			海岸	建設海岸	ヶ所			
				港湾海岸	ヶ所	被害なし	港湾課 小森:6158 096-333-2517	
				計 (2)	ヶ所			
			砂防	防 (3)	61	ヶ所	宇城局2箇所、玉名局4箇所、鹿本局7箇所、菊池局3箇所、阿蘇局45箇所	砂防課 堤:6264 096-333-2553
				地すべり防止施設 (4)	ヶ所			
				急傾斜地崩壊防止施設 (5)	ヶ所			
			道路	路 (6)	100 (37路線)	ヶ所	【宇城】3ヶ所、下郷北新田線他2路線:法面崩壊 【玉名】42ヶ所、玉名八女線他12路線:法面崩壊・路肩崩壊 【鹿本】19ヶ所、日田鹿本線他4路線:路肩崩壊 【菊池】7ヶ所、国道387号他2路線:法面崩壊 【阿蘇】29ヶ所、国道387号他12路線:法面崩壊	道路保全課 猪野:6105 096-333-2504
				橋りょう (7)	ヶ所			
			港湾	湾 (8)	ヶ所	被害なし		港湾課
				下水道・集落排水 (9)	1	ヶ所	熊本県(熊本北部流域下水) ・7月7日20時の降雨により処理場外にある污水管のマンホール3箇所から一時的に溢水 →40分後に溢水が治まったことを確認し、現場にて応急処理完了	下水環境課 坂上:6196 096-333-2531
			その他	その他 (10)	ヶ所			
				小計(11)=(1)~(10)	ヶ所			
			都市施設	公園等	ヶ所			
その他	ヶ所							
堆積土砂排除	ヶ所							
小計 (12)	ヶ所							
公営住宅 (13)	ヶ所							
その他 (14)	ヶ所							
合計 (11)~(14)	ヶ所							
土砂災害	20	ヶ所	熊土1箇所、宇城局2箇所、上益城局2箇所、菊池局1箇所、玉名局3箇所、鹿本局4箇所、阿蘇局7箇所	砂防課 堤:6264 096-333-2553				

7/4～ 豪雨に伴う通行規制箇所図 (県南)  
( 7/21 11:00現在 )

(高速道路・直轄国道)  
全面通行止 (補助国道・県道)  
(通行規制箇所は、主要幹線道路のみ記載)



【球磨村】永椎橋【流失】  
L=15.7m W=4.2m

【球磨村】丸岩橋【流失】  
L=12.5m W=3.8m

【球磨村】糸原橋【流失】  
L=19.2m W=4.5m

【相良村】新深水橋【基礎洗堀】  
L=179.4m W=5.0m

【球磨村】沖鶴橋【流失】  
L=179.4m W=5.0m

【人吉市】天狗橋【橋台背面土砂流出】  
L=180.0m W=3.0m

【人吉市】大橋【高欄破損】  
L=270.0m W=16.8m

【相良村】新村橋【流失】  
L=120.0m W=1.8m

【錦町】水無川橋【橋脚傾斜】  
L=52.2m W=4.0m

【人吉市】才田代橋【高欄破損】  
L=29.8m W=4.0m

(19)梁水橋【流失】  
L=154.9m W=4.6m

(67)坂本橋【流失】  
L=121.0m W=4.9m

八幡橋【橋台破損】  
L=25.9m W=6.0m

鎌瀬橋【流失】  
L=113.2m W=6.3m

神瀬橋【流失】  
L=113.0m W=5.5m

(48)相良橋【流失】  
L=132.0m W=6.3m

【人吉市】永野橋【高欄破損】  
L=9.1m W=4.2m

【人吉市】人吉橋【高欄破損】  
L=224.7m W=9.0m

【球磨村】松本橋【流失】  
L=100.0m W=3.2m

【球磨村】松舟橋【橋脚流失】  
L=9.5m W=4.6m

球磨橋【高欄破損】  
L=120.4m W=11.8m

(42)西瀬橋【流失】  
L=174.0m W=6.2m

(50)藤橋【流失】  
L=21.8m W=5.5m

200,000

問い合わせ先  
熊本県 土木部 道路都市局 道路保全課 (道路)  
維持防災班 箱野 TEL:096-333-2504(県庁内線6105)  
熊本県 土木部 道路都市局 道路整備課 (橋梁)  
橋梁班 永友 TEL:096-333-2500(県庁内線6115)

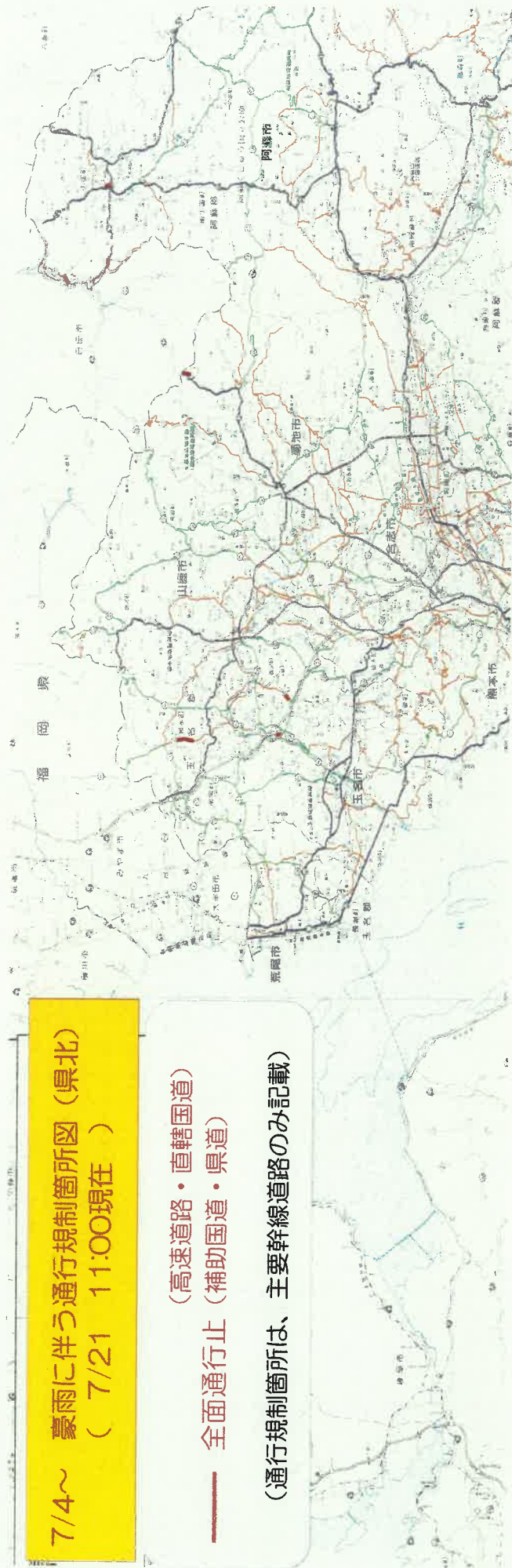


7/4～ 豪雨に伴う通行規制箇所図（県北）  
（ 7/21 11:00現在 ）

（高速道路・直轄国道）

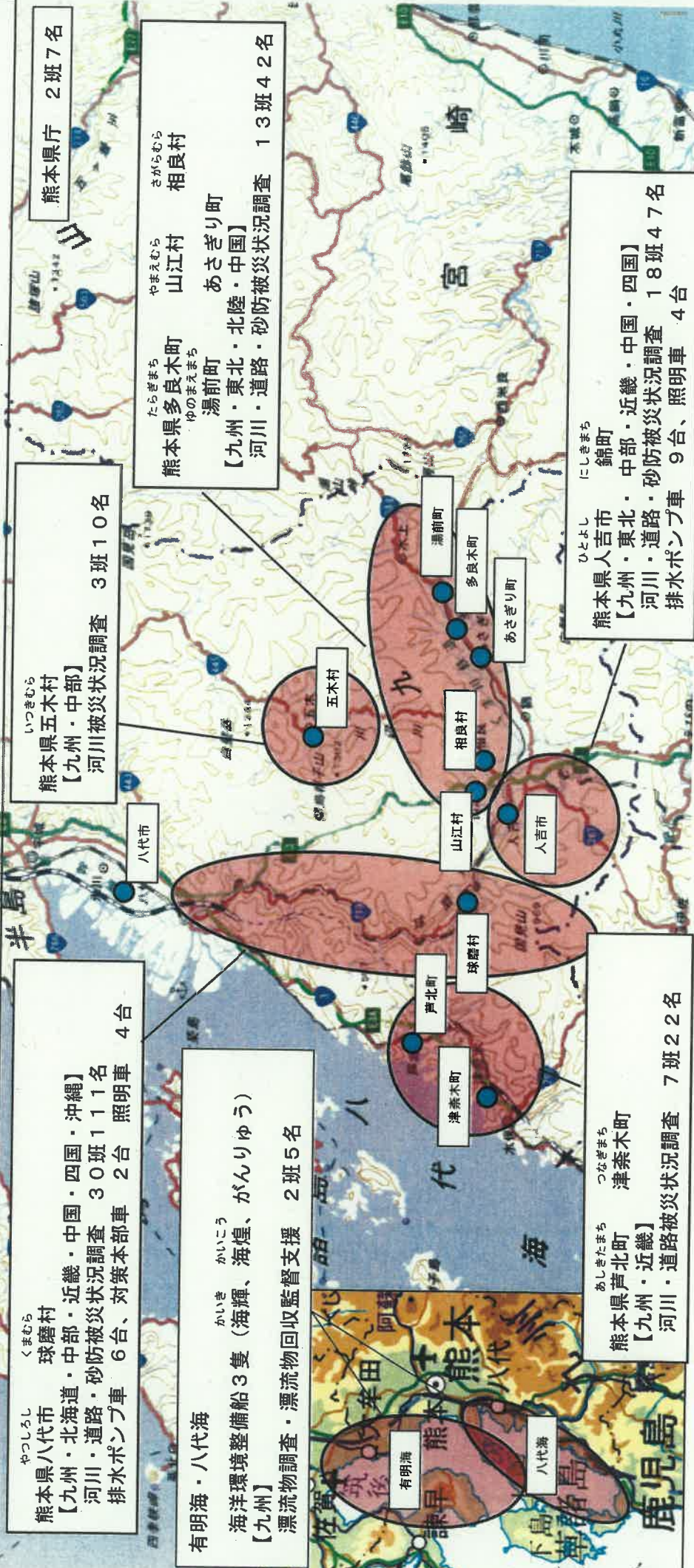
— 全面通行止（補助国道・県道）

（通行規制箇所は、主要幹線道路のみ記載）



# 7月3日からの前線に伴う大雨 TEC-FORCE活動 (熊本県内)

- TEC-FORCE隊 ・7/4～7/20の間、延べ3,400名で、河川・道路、砂防の被災状況調査や排水作業等を実施
- ・7/21は、総勢244名が2市6町4村で活動中
- 建設機械
  - ・熊本県内に、排水ポンプ車15台、照明車8台(国道219号に2台)、対策本部車2台(球磨村)土砂撤去のため路面清掃車4台、散水車3台、排水管清掃車2台等を配備
  - ・漂流物回収のため、海洋環境整備船3隻(海輝、海煌、がんりゆう)を配備(約9,900m3回収)
- 球磨村
  - ・7/21はTEC-FORCE隊18班で河川・砂防・道路の現地調査中。





## 被害情報等について

7月21日(火)午前11時現在

## 1. 人的被害

被害情報なし

## 2. 物的被害

【学校】

※下線は昨日からの更新部分

所在市町村名	学校名	被害状況	被害額
<b>県立学校</b>			
八代市	八代清流高校	・グラウンド、テニスコートの冠水 ・部室、武道場、プール更衣室の床上浸水(100cm) ・井戸ポンプへの泥水侵入・艇庫損傷	調査中
芦北町	芦北高校	・校舎への床上浸水(80cm) ・校長宿舎の床上浸水 ・窓が数か所割れている ・グラウンド及び農場の冠水 ・1階産業設備の水漏れ・汚泥付着	調査中
	芦北支援学校	・校舎への床上浸水(20cm) ・校長宿舎の床上浸水 ・設備の水漏れ及び汚泥付着 ・佐敷分教室校舎への浸水(80cm) ・佐敷分教室の設備の水漏れ及び汚泥付着	調査中
人吉市	球磨工業高校	・敷地内輪郭の法面崩壊 ・カヌー艇庫内備品の破損	調査中
錦町	球磨中央高校	・校長宿舎の床上浸水(150cm) ・グラウンドの冠水・グラウンドに流木・泥堆積 ・フェンスの破損	調査中
小国町	小国高校	・生徒玄関前通路の床下浸水	調査中
山鹿市	鹿本商工高校	・商業センター棟電気設備の漏電、廊下天井パネルの破損	調査中
<b>市町村立学校</b>			
芦北町	佐敷小学校	・校舎、体育館の床上浸水 ・グラウンドの冠水・プール床割れ	調査中
	大野小学校	・法面崩落(1か所)	調査中
	湯浦小学校	・法面崩落(1か所)	調査中
	佐敷中学校	・校舎、体育館の床上浸水 ・グラウンドの冠水	調査中
	湯浦中学校	・法面崩落(2か所) ・法面崩落に伴うプールの傾斜	調査中
津奈木町	津奈木中学校	・屋外運動場及び通路の法面崩落(2か所)	調査中
人吉市	東間小学校	・グラウンドの冠水に伴う路面の陥没等	調査中
	第二中学校	・校舎2階湯沸室の排水管破損 ・テニスコート横の法面崩落	調査中
錦町	木上小学校	・法面崩落(2か所)	調査中
あさぎり町	上小学校	・法面崩落(幅約10m、高さ約30m)	調査中
水上村	湯山小学校	・体育館の雨漏り(複数箇所)	調査中
	水上中学校	・体育館雨樋の破損	調査中

所在市町村名	学校名	被害状況	被害額
相良村	相良北小学校	・グラウンドへの土砂及び漂着物の堆積	調査中
球磨村	渡小学校	・校舎、体育館の床上浸水 ・グラウンドの冠水	調査中
天草市	牛深東小学校	・グラウンド及び校舎周りの冠水、土砂流入 ・フェンスの一部破損	調査中

【社会教育施設・文化財等】

所在市町村名	施設等名	被害状況	被害額
人吉市	青井阿蘇神社 (国宝)	・拝殿の床上浸水 ・楼門冠水(180cm)	調査中
	青井阿蘇神社禊橋 (国登録)	・欄干の一部破損	調査中
	大村横穴群 (国史跡)	・崖面崩落(遊歩道の安全対策対応済)	調査中
	人吉城跡(国史跡)	・法面崩落	調査中
	矢黒神社 (市重要文化財)	・床上浸水	調査中
	芳野旅館(国登録)	・床上浸水	調査中
	人吉旅館(国登録)	・床上浸水	調査中
	人吉城歴史館	・床上浸水 ・展示品・収蔵品の水没、窓ガラスの破損等	調査中
	村山公園テニスコート	・土砂流入	調査中
	球磨川トレーニングセンター	・全面冠水	調査中
	市民プール	・全面冠水、更衣室及び事務所への土砂流入	調査中
	射撃場	・倒木	調査中
	梢山地区多目的グラウンド	・土砂流出等	調査中
多良木町	王宮神社楼門 (県重要文化財)	・楼門冠水(40cm)	調査中
相良村	相良村生涯学習センター	・床上浸水	調査中
相良村 錦町	くま川鉄道 球磨川第四橋梁 (国登録)	・流出	調査中
あさぎり町	免田総合グラウンド	・北側法面崩落(2か所)	調査中
	B&Gプール	・法面崩落(1か所) ・法面崩落による自転車小屋損壊	調査中
八代市	久多良木スポーツセンター	・グラウンドへの土砂流入	調査中
	赤松第一号眼鏡橋 (市有形文化財)	・欄干の一部破損 (R2.6.19認定日本遺産構成文化財のひとつ)	調査中
芦北町	熊本県立あしきた青少年の家	・洋室棟下の法面崩落 ・キャンプ場の法面崩落	調査中
	熊本県教職員芦北住宅	・床下浸水(5戸)	調査中
	芦北町立武徳殿 (国登録)	・床上浸水(30cm)、床板のひずみ多数	調査中
	大岩生涯学習センター	・施設裏側の防護壁への崩土	調査中

所在市町村名	施設等名	被害状況	被害額
芦北町	地域間交流スポーツグラウンド	・浸水、土砂流入	調査中
	町営大尼田運動場トイレ	・浸水、土砂流入	調査中
	町営温水プール	・濾過器故障	調査中
	町営大野運動場	・土砂流入、土砂堆積	調査中
	町営告運動場	・土砂流入	調査中
	町営岩崎グラウンド	・調整池フェンス一部倒壊	調査中
	町営大岩運動場	・土砂流入	調査中
	町立湯浦温泉射撃場	・土砂崩れによる発射台埋没 ・土砂流木の流入	調査中
	吉尾運動公園	・土砂流入 ・フェンスの倒壊 ・トイレ、事務所内の土砂堆積	調査中
天草市	牛深高校職員住宅	・床下浸水	調査中
	魚貫町いきいきふれあい館	・裏山の土砂崩れ	調査中
	久玉城跡(県指定史跡)	・園路の一部が流出	調査中
	高浜焼窯跡(県指定史跡)	・窯外壁の覆土が一部崩落し、流出 ・窯焼成室入口の一部崩落	調査中
菊池市	班蛇口湖ボート場	・土砂、流木等の流入	調査中
山鹿市 菊池市	鞠智城跡(国史跡)	・法面崩落(4か所)	調査中
山鹿市	岩原横穴群(県指定史跡)	・斜面崩落(2か所)	調査中
	相良のアイラトビカズラ(特別天然記念物)	・繁茂棚東斜面の法面崩落(2か所)	調査中
	八千代座(重要文化財)	・奈落床面から湧水が発生し、浸水 ・湧水の継続により、花道下部の石垣が3cm沈下	調査中
	津袋古墳群(頂塚古墳)(県指定史跡)	・古墳への通路の法面崩落(2か所)	調査中
	大森家住宅(国登録)	・北塀で漆喰が剥落(60cm×20cm)	調査中
玉名市	石貫ナギノ横穴群(国史跡)	・崖面一部崩落	調査中
	永安寺東古墳・永安寺西古墳(国史跡)	・古墳墳丘斜面の一部亀裂及び地滑り ・見学用通路階段部分の土砂流出	調査中
和水町	田中城跡(国史跡)	・法面崩落(30か所程度)	調査中
	豊前街道 腹切坂(国史跡)	・史跡内への土砂・落石・樹木の流入(3か所)	調査中
小国町	小国町民体育館	・法面崩落(3か所)	調査中
熊本市	藤崎台県営野球場	・臨時駐車場の法面崩落	調査中
	塚原古墳群(国史跡)	・石之室古墳南側の市道沿いの法面崩落	調査中
宇土市	天神山古墳(市史跡)	・前方部先端の一部が法面崩落	調査中
	宇土城跡(国史跡)	・法面崩落(2か所)	調査中

### 3. 職員の派遣について

#### ① 県立学校への支援

派遣先	派遣期間	派遣職員数
芦北高校	7月8日(水)～31日(金)	延べ19人
芦北支援学校(佐敷分教室)	7月8日(水)～31日(金)	延べ17人

#### ② 教育事務所への支援

派遣先	派遣期間	派遣職員数
芦北教育事務所	7月10日(金)～31日(金)	2人
球磨教育事務所		延べ4人

#### ③ 市町村教育委員会への支援

派遣先	派遣期間	派遣職員数
球磨村教育委員会	7月13日(月)～31日(金)	2人
芦北町教育委員会 (佐敷小・佐敷中)	7月20日(月)～31日(金)	2人 (養護教諭)

#### ④ 学校支援チームの派遣

派遣先	派遣期間	派遣職員数
県立学校(6校)	7月20日(月)～21日(火)	延べ12人
市町村立小中学校(7校)	7月20日(月)	延べ14人
市町村教育委員会(2市村)	7月20日(月)	延べ4人

### 4. 休校等情報について

※別添報道資料のとおり(7月21日(火)午前9時現在)

○被害情報に関すること

【学校施設】 施設課 山下、池田 (096-333-2714)

【社会教育施設】

社会教育課 村山、二子石 (096-333-2697)

体育保健課 浪野、坂本 (096-333-2709)

【文化財】 文化課 宮崎、長谷部 (096-333-2706)

○職員の派遣に関すること

教育政策課 山田、松田 (096-333-2672)

(うち学校支援チームの派遣に関すること)

教育政策課 中嶋、渡邊 (096-333-2699)

○休校等情報に関すること

教育政策課 中嶋、上窪(096-333-2699)

報道資料

災害等による県内各学校の休校等情報(7月21日(火)分)

※熊本市立の学校は含まれません。

(令和2年7月21日9時00分現在)

区分	設置者	学校数	休校(園)	始業遅れ	授業打ち切り	その他
幼稚園	市町村立 (熊本市除く)	17	0	0	0	0
	私立	72	0	0	0	0
	小計	89	0	0	0	0
小学校	市町村立 (熊本市除く)	242	2	0	0	0
中学校	県立	3	0	0	0	0
	市町村立 (熊本市除く)	116	1	1	0	0
	私立	8	0	0	0	0
	小計	127	1	1	0	0
義務教育学校	市町村立	2	0	0	0	0
高等学校 (全日制)	県立	50	0	0	0	0
	私立	21	0	0	0	0
	小計	71	0	0	0	0
特別支援学校	県立	18	0	0	0	0
	八代市立	1	0	0	0	0
	小計	19	0	0	0	0
高等学校 (定時制)	県立	8	0	0	0	0
合計		558	3	1	0	0

※ 学校数には分校を含みます。□

※ 数字は、現時点で休校等の確認ができています。

<参考> 学校名

(休校(園))

【市町村立小学校】

球磨村立渡小学校(7月6日(月)~7月31日(金))

球磨村立一勝地小学校(7月6日(月)~7月31日(金))

【市町村立中学校】

球磨村立球磨中学校(7月6日(月)~7月31日(金))

(始業遅れ)

【市町村立中学校】

芦北町立佐敷中学校

問い合わせ先

(県立学校、市町村立学校)

教育政策課 上窪 333-2699(内線6698)

(私立学校(私立幼稚園・私立幼稚園型認定こども園を除く))

私学振興課 横田 333-2064(内線3259)

(私立幼稚園・私立幼稚園型認定こども園)

子ども未来課 小森田 333-2227(内線7212)





# 今後の気象の見込み



## <概況>

熊本県では、21日夜のはじめ頃まで急な強い雨や落雷に注意してください。

熊本県は、曇りとなつていますが、高気圧に覆われて概ね晴れています。

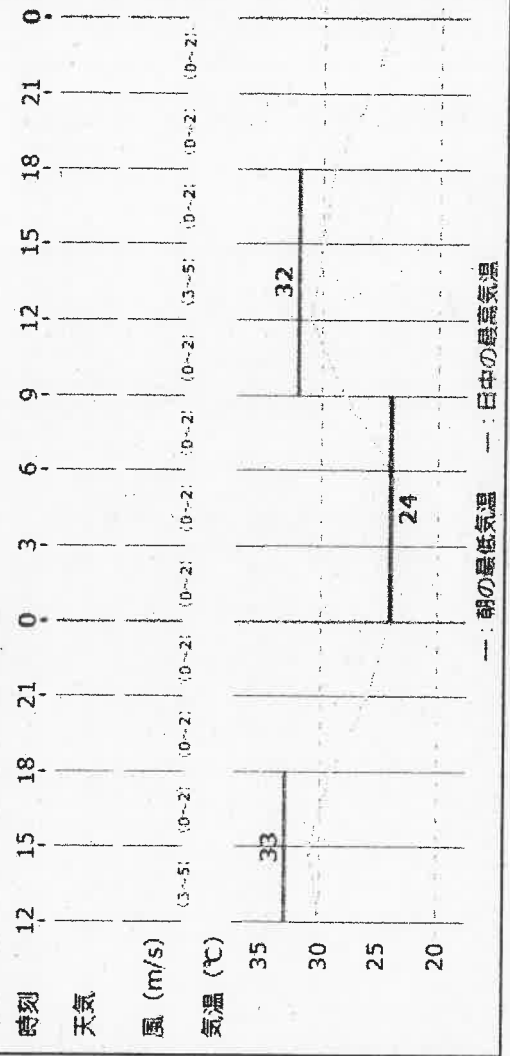
21日は、高気圧に覆われてはじめ晴れる所がありますが、前線や湿った空気の影響により、次第に曇りとなり、局地的に雷を伴った激しい雨の降る所があるでしょう。高温が予想されるため、熱中症など健康管理に注意してください。

22日は、前線や湿った空気の影響により、概ね曇りで雷を伴い激しい雨が降る所があるでしょう。

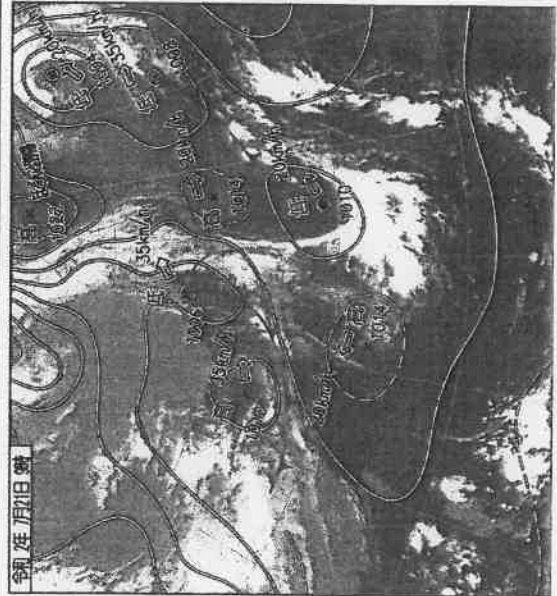
21日12時から22日12時までの1時間降水量(多い所)は30ミリ、24時間降水量(多い所)は50ミリの見込みです。

## 熊本県/球磨地方【気温：人吉】

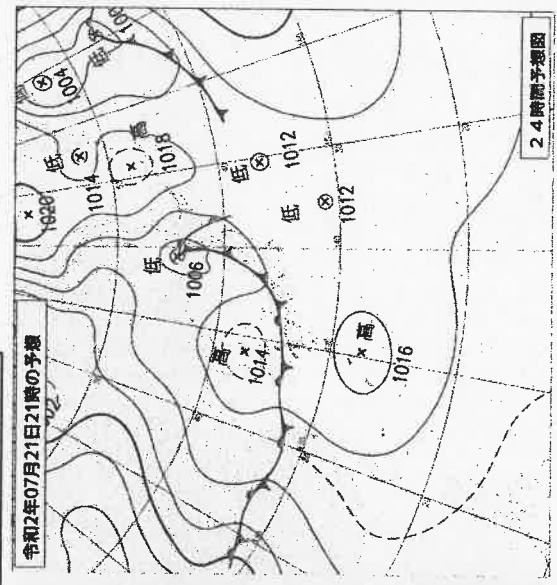
熊本地方気象台 2020年7月21日11時発表



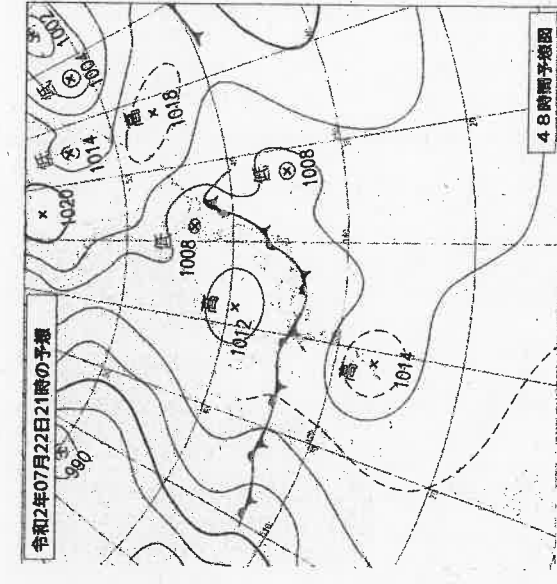
## 時系列予報 (球磨地方)



7月21日09時



7月21日21時の予想



7月22日21時の予想

# 週間予報



7月21日11時 熊本県の週間天気予報

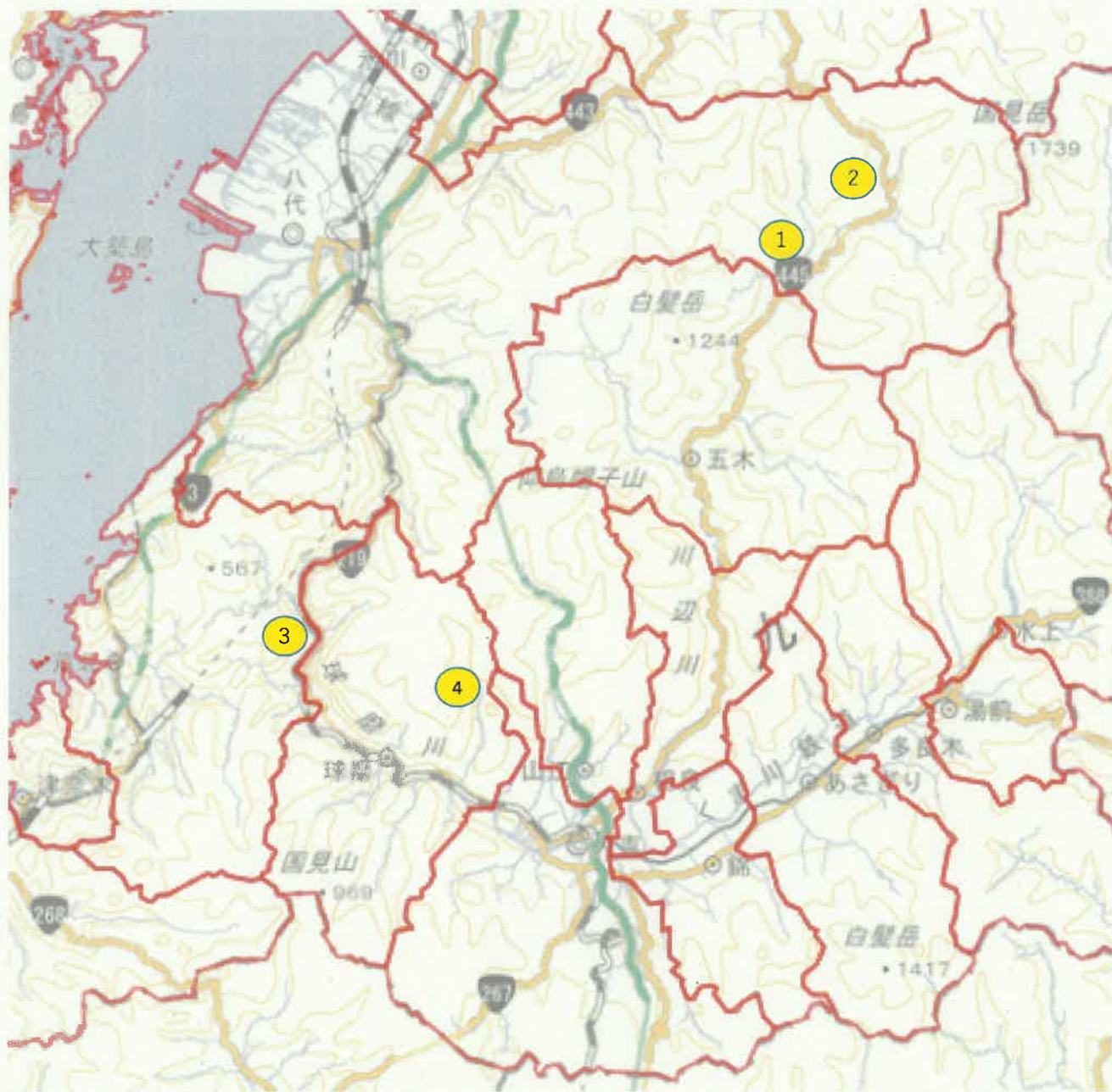
日付	22 水	23 木	24 金	25 土	26 日	27 月	28 火
熊本県	曇のち雨	曇一時雨	曇一時雨	曇時々雨	曇一時雨	曇	曇
府県天気予報へ							
降水確率(%)	20/20/50/60	50	50	60	50	40	40
信頼度	/	/	C	C	C	C	C
最高(°C)	30	30 (27~31)	29 (27~32)	29 (26~34)	30 (28~34)	31 (28~33)	32 (29~34)
最低(°C)	25	24 (22~25)	22 (20~24)	21 (19~23)	22 (20~24)	24 (21~26)	24 (22~25)
平年値	降水量の合計						
熊本	平年並 13 - 41mm						
	最低気温	24.7 °C					
	最高気温	33.0 °C					

## <概況>

- ・予報期間 7月22日から7月28日まで
- ・向こう一週間は、前線や湿った空気の影響で、曇りや雨の日が多いでしょう。なお、25日頃（は、前線の活動の程度によっては大雨となるおそれがあります。25日の大雨の早期注意情報（警報級の可能性）は[中]で予想しています。
- ・最高気温は、30°Cを超える日が多い見込みです。高温が予想されるため、熱中症など健康管理に注意してください。
- ・明日まで警報発表の可能性が低いため、防災時系列は添付していません。

# 孤立集落状況図

令和2年7月21日 12時00分時点



# 市町村別孤立集落状況

※孤立集落：車で到達することができず、住民がとどまっている集落

令和2年7月21日 12時00分時点

※ △：一部地域のみ可

市町村名	①集落名	②住基データ		③残地者		④道路状況	⑤活動状況・対応	⑥物資到達状況	⑦住民ニーズ等	⑧サービス状況						
		世帯数	人数	世帯数	人数					車道×	徒歩○	電気	水道	NTT固定	docomo	au
八代市	1 泉町板木	13	16	4	4	車道×	徒歩○	7/12消防が薬物搬送済み 7/13～業者が道路修繕作業	必要な物資の搬送は 市職員が対応中	特になし	△	×	○	○	○	○
	2 泉町朴の木	6	16	3	5	車道×	徒歩○	7/12人工透析患者1名を搬送済み 7/13～業者が道路修繕作業	必要な物資の搬送は 市職員が対応中	特になし	○	○	○	○	○	○
芦北町	3 白石	21	50	9	23	車道×	徒歩○	～7/8物資(日分)搬送済み 7/8物資(日分)搬送済み 7/8～9日に搬送済み 7/10 食料搬送済み 7/11 食料搬送済み 7/13 水・トイレ・トイレ搬送済み	残地者等が物資搬送 しており、物資要請なし	特になし	○	△	△	△	△	△
	4 塚目	20	37	2	3	車道×	徒歩○	球磨村及び自衛隊により建設済	—	特になし(残地希望者)	○	×	×	×	△	△

## 【市町村別一覧】

市町村	孤立集落数	残地者数	【参考】住基データ	
			世帯数	人数
芦北町	(1)	1	(23)	23
球磨村	(1)	1	(3)	3
小計	(2)	2	(26)	26
八代市	(2)	2	(9)	9
合計	(4)	4	(35)	35

( ) 内の数字は、7/20(月) 12:00時点の数

## 【補足情報】

【孤立解消】

7月20日 12時00分以降孤立が解消した集落  
・なし

【孤立発生】

7月20日 12時00分以降孤立が発生した集落  
・なし

## 【参考：孤立集落数の推移】

日	7月7日	7月8日	7月9日	7月10日	7月11日	7月12日	7月13日	7月14日	7月15日	7月16日	7月17日	7月18日	7月19日	7月20日	7月21日
孤立集落数	134	118	93	13	11	16	9	8	8	6	6	5	5	4	4

※7月8日 芦北町で1集落の孤立が新たに発生  
※7月12日 八代市泉町で10集落の孤立が新たに発生  
※7月4日以降、これまでに166集落で孤立が発生