

# 令和2年7月豪雨に係る災害対策本部会議（第10回）

## 次 第

令和2年（2020年）7月12日（日）午後3時

熊本県災害対策本部

### 1 大雨による被害の状況等

（1）被害の情報等

（2）各部からの報告

（3）その他

### 2 本部長（知事）の指示

## 7/11までの各部隊の動員状況及び活動実績（速報値）

2020/07/12 13時とりまとめ

機関名	人員 単位：人	航空機 単位：機	船舶 単位：隻	人命救助 単位：人	その他
緊急消防援助隊	3,880	67		302	
県内応援消防	645			52	
警察	2,317	95		351	安否不明者確認、 交通整理等
陸上自衛隊	105,728	279		2,112	支援物品(水、食料、日 用品、燃料)1700kg、 小型ドーザー、通信機材 入浴支援7箇所 災害廃棄物処理支援 道路啓開
海上自衛隊	6,463	17		0	アルファ米300食 即席パン312食 水2ℓ 300本
航空自衛隊	2,866	50		159	ガソリン200ℓ 発電機1台 給水支援
海上保安庁	95	33	140	22	海上での行方不明 者等捜索 給水・給電支援
DMAT・日赤医療チーム	374				搬送支援患者数： 79人
合計	122,368	541	140	2,998	

※各機関合同による救助活動等があるため、一部の数値に重複があります。

# 人的被害の状況

R2. 7. 12

12:00現在

15:00発表

	死亡	心肺停止	行方不明
八代市	5		2
芦北町	10		1
津奈木町	2		2 <small>※死亡1名と重複の可能性有り。</small>
人吉市	19		
錦町			
相良村			
五木村			
球磨村	23	1	1
山鹿市	2		
不明	1		
合計	62	1	6

※市町村等との情報が異なる場合は申し出てください。調査します。

○人的被害者のうち「死亡」の内訳

死亡	62名	氏名判明	59名	氏名公表済	56名	※球磨村2
				同意確認中 (遺族説明未了)	2名	
				住基確認中	-	
				公表拒否	1名	
		氏名不明	3名	-	-	

# 令和2年 熊本県南部豪雨災害

熊本県警察本部提供資料

番号	警察署	住所	氏名	フリガナ	年齢	性別	発見日時	発見場所	死因 ※病状は医師 の検査書未確認	発見状況
1	水俣	葦北郡津奈木町大字福浜	丸橋 勇	マルハシ イサム	85	男	7月4日 9:30	葦北郡津奈木町	出血死の疑い	土中
2	芦北	葦北郡芦北町大字佐敷	酒井 民子	サカイ タミコ	82	女	7月4日 9:00	葦北郡芦北町	溺死	屋内
3	人吉	人吉市下林町	後村 多佳志	アトムラ タカシ	62	男	7月4日 13:05	人吉市下林町	溺死	屋内
4	人吉	人吉市相良町	平川 和美	ヒラカワ カズミ	50	女	7月4日 13:25	人吉市上薩摩瀬町	溺死	屋外
6	人吉	人吉市下林町	西 隆男	ニシ タカオ	84	男	7月4日 13:45	人吉市下林町	溺死	屋内
6	芦北	葦北郡芦北町大字小田浦	川田 武人	カワタ タクト	72	男	7月4日 12:14	葦北郡芦北町	窒息死の疑い	屋内
7	人吉	人吉市下薩摩瀬町	井上 三郎	イノウエ サプロウ	81	男	7月4日 13:57	人吉市下薩摩瀬町	溺死	屋外
8	人吉	人吉市中神町	湯本 秀子	ユモト ヒデコ	61	女	7月4日 14:25	人吉市中神町	溺死	屋外
9	芦北	葦北郡芦北町大字小田浦	川田 節子	カワタ セツコ	69	女	7月4日 14:55	葦北郡芦北町	窒息死の疑い	屋内
10	人吉	人吉市紺屋町	永尾 誠	ナガオ マコト	88	男	7月4日 16:00	人吉市紺屋町	溺死	屋内
11	芦北	葦北郡芦北町大字田川	入江 たえ子	イリエ タエコ	69	女	7月4日 15:10	葦北郡芦北町	窒息死の疑い	土中
12	芦北	葦北郡芦北町大字田川	堀口 ツギエ	ホリグチ ツギエ	93	女	7月4日 18:30	葦北郡芦北町	窒息死の疑い	土中
13	人吉	人吉市老神町	中瀬 卯一郎	ナカハマ ウイチロウ	83	男	7月4日 17:20	人吉市老神町	溺死	屋内
14	人吉	人吉市下薩摩瀬町	國本 一	クニモト ハジメ	80	男	7月4日 17:45	人吉市下林町	溺死	屋外
15	人吉	人吉市紺屋町	平田 千恵美	ヒラタ チエミ	57	女	7月4日 18:42	人吉市紺屋町	溺死	屋内
16	芦北	葦北郡芦北町大字田川	入江 竜一	イリエ リュウイチ	42	男	7月5日 1:20	葦北郡芦北町	窒息死の疑い	土中
17	芦北	葦北郡芦北町大字女島	小崎 清一	コサキ セイイチ	69	男	7月5日 4:50	葦北郡芦北町	圧死	屋内
18	芦北	葦北郡芦北町大字女島	小崎 峰子	コサキ ミネコ	68	女	7月5日 4:50	葦北郡芦北町	圧死	屋内
19	人吉	人吉市下薩摩瀬町	西 タツ子	ニシ タツコ	74	女	7月5日 6:00	人吉市温泉町	溺死	屋内
20	人吉	球磨郡球磨村大字渡乙	吉川 エイ子	ヨシカワ エイコ	78	女	7月4日 14:00	球磨郡球磨村	溺死	屋内
21	人吉	人吉市下林町	西橋 欽一 ※西は旧字体	ニシバシ キンイチ	85	男	7月5日 8:00	人吉市下林町	溺死	屋外
22	人吉	人吉市下林町	西橋 恵美子 ※西は旧字体	ニシバシ エミコ	82	女	7月5日 8:00	人吉市下林町	溺死	屋内
23	芦北	葦北郡芦北町大字腋瀬	山本 レイ子	ヤマモト レイコ	78	女	7月4日 14:55	葦北郡芦北町	溺死	屋外
24	人吉	球磨郡球磨村大字渡乙	横井 ハマヨ	ヨコイ ハマヨ	98	女	7月5日 9:50	球磨郡球磨村	溺死	屋内(千寿園入所者)
25	人吉	球磨郡球磨村大字渡乙	地下 末行	チゲ スエユキ	91	男	7月5日 9:50	球磨郡球磨村	溺死	屋内(千寿園入所者)
26	人吉	球磨郡球磨村大字渡乙	淵田 勝子	フチタ カツコ	93	女	7月5日 9:50	球磨郡球磨村	溺死	屋内(千寿園入所者)
27	人吉	球磨郡球磨村大字渡乙	日當 タツエ	ヒアテ タツエ	82	女	7月5日 9:50	球磨郡球磨村	溺死	屋内(千寿園入所者)
28	人吉	球磨郡球磨村大字渡乙	西 康彦	ニシ ヤスヒコ	85	男	7月5日 9:50	球磨郡球磨村	溺死	屋内(千寿園入所者)
29	人吉	球磨郡球磨村大字渡乙	井上 カズ子	イノウエ カズコ	85	女	7月5日 9:50	球磨郡球磨村	溺死	屋内(千寿園入所者)
30	人吉	球磨郡球磨村大字渡乙	淋 サナエ	ソノギ サナエ	84	女	7月5日 9:50	球磨郡球磨村	溺死	屋内(千寿園入所者)
31	人吉	球磨郡球磨村大字渡乙	日隠 行人	ヒガクレ ユキト	84	男	7月5日 9:50	球磨郡球磨村	溺死	屋内(千寿園入所者)
32	人吉	球磨郡球磨村大字渡乙	大岩 ユウコ	オオイワ ユウコ	83	女	7月5日 9:50	球磨郡球磨村	溺死	屋内(千寿園入所者)
33	人吉	球磨郡球磨村大字渡乙	山本 真澄	ヤマモト マスミ	94	男	7月5日 9:50	球磨郡球磨村	溺死	屋内(千寿園入所者)

番号	警察署	住所	氏名	フリガナ	年齢	性別	発見日時	発見場所	死因 本欄掛け印は医師 の検察官承認	発見状況
34	人吉	球磨郡球磨村 大字渡乙	大岩 ヒサエ	オオイワ ヒサエ	99	女	7月5日 9:50	球磨郡球磨村	溺死	屋内(千寿園入所者)
35	人吉	球磨郡球磨村 大字渡乙	大岩 江美子	オオイワ エミコ	84	女	7月5日 9:50	球磨郡球磨村	溺死	屋内(千寿園入所者)
36	人吉	球磨郡球磨村 大字渡乙	寺床 美與子	テラトコ ミヨコ	88	女	7月5日 9:50	球磨郡球磨村	溺死	屋内(千寿園入所者)
37	人吉	球磨郡球磨村 大字渡乙	部 安雄	シトミ ヤスオ	80	男	7月5日 9:50	球磨郡球磨村	溺死	屋内(千寿園入所者)
38	人吉	人吉市 下薩摩瀬町	國本 洋子	クニモト ヨウコ	79	女	7月5日 10:30	人吉市下林町	溺死	屋外
39	人吉	球磨郡球磨村 大字一勝地丁	淋 一明	ソソギ カズアキ	51	男	7月5日 7:00	球磨郡球磨村	溺死	屋外
40	人吉	人吉市老神町	坂本 千津子	サカモト チヅコ	70	女	7月5日 12:00	人吉市老神町	溺死	屋内
41	八代		遺族説明未了			男	7月4日 18:00	八代市坂本町	多発外傷	屋外
42	八代	八代市坂本町 坂本	坂中 貞雄	サカナカ サダオ	93	男	7月5日 13:30	八代市坂本町	溺死	屋内
43	八代		遺族説明未了			女	7月5日 15:10	八代市鏡町	溺死	海上
44	人吉	人吉市下青井町	川上 博久	カワカミ ヒロヒサ	67	男	7月5日 15:15	人吉市下青井町	溺死	屋内
45	人吉	球磨郡球磨村 大字渡乙	山口 秋人	ヤマグチ アキト	65	男	7月5日 16:50	球磨郡球磨村	溺死	屋内
46	芦北	葦北郡芦北町 大字伏木氏	矢野 まさ子	ヤノ マサコ	67	女	7月5日 20:00	葦北郡芦北町	窒息死の疑い	土中
47	人吉	人吉市下青井町	倉岡 アヤ子	クラオカ アヤコ	92	女	7月6日 11:51	人吉市下青井町	溺死	屋内
48	人吉	人吉市下青井町	池下 時男	イケシタ トキオ	77	男	7月6日 13:10	人吉市下青井町	溺死	屋内
49	宇城	球磨郡球磨村一勝地 丁	川口 豊美	カワグチ トヨミ	73	女	7月6日 12:20	宇城市不知火町	溺死	海上
50	人吉	人吉市下薩摩瀬町	西 英雄	ニシ ヒデオ	83	男	7月6日 17:10	人吉市温泉町	溺死	屋外
51	海保 八代		氏名不明			男	7月7日 10:35	八代市鏡町	溺死の疑い	海上
52	八代	八代市坂本町葉木	林 タエ子	ハヤシ タエコ	83	女	7月7日10:43	八代市坂本町	溺死の疑い	屋内
53	山鹿	山鹿市小原	松本 成行	マツモト ナリユキ	88	男	7月7日6:30	山鹿市坂田	溺死の疑い	水没車内
54	山鹿	山鹿市小原	松本 セツ子	マツモト セツコ	87	女	7月7日6:30	山鹿市坂田	溺死の疑い	水没車内
55	八代	八代市坂本町 坂本	塩崎 つぼみ	シオサキ ツボミ	68	女	7月7日 15:02	八代市坂本町	溺死	土中
56	海保 宇城	球磨郡球磨村大字神 瀬甲	小田 美知子	オダ ミチコ	84	女	7月8日 7:10	宇城市不知火町	溺死の疑い	海上
57	人吉	球磨郡球磨村大字神 瀬甲	宮崎 開	ミヤザキ ヒラキ	70	男	7月6日12:10	球磨郡球磨村	溺死	屋内
58	海保 宇城	球磨郡球磨村大字一 勝地丁	牛嶋 満子	ウシジマ ミツコ	78	女	7月8日 10:55	宇城市不知火町	溺死の疑い	海上
59	八代		公森拒否			女	7月8日 11:30	八代市大島町	溺死の疑い	砂浜
60	人吉	人吉市上青井町	柳瀬 正美	ヤナセ マサミ	62	男	7月9日 9:18	人吉市相良町	溺死の疑い	屋外
61	水俣		氏名不明			男	7月11日 11:27	葦北郡津奈木町	調査中	土中
62	海保 八代		氏名不明			男	7月11日 14:27	八代市港町	調査中	海上
63	人吉		氏名不明(心臓停止)				7月12日 9:02	球磨郡球磨村	調査中	調査中
64										
65										
66										

※ 詳細は現在整理中であり、本日午後4時のブリーフィング時には県警担当者も同席します。

# 行方不明の方の氏名等

7月12日 12時00分現在  
15時00分発表

	住所	氏名	フリガナ	年齢	性別
1	球磨村一勝地	愛甲 誓史	アイコウ チカミ	52	男
2	津奈木町福浜	丸橋 ミチ子	マルハシ ミチコ	83	女
3	津奈木町福浜	丸橋 貴孝	マルハシ キョウタ	58	男
4	八代市坂本町中谷	谷口 修二	タニグチ シュウジ	63	男
5	八代市坂本町葉木	稻荷 正一 <small>※荷は旧字体</small>	イナリ ショウイチ	81	男
6	芦北町天月	城 幸恵	ジヨウ サチ	90	女

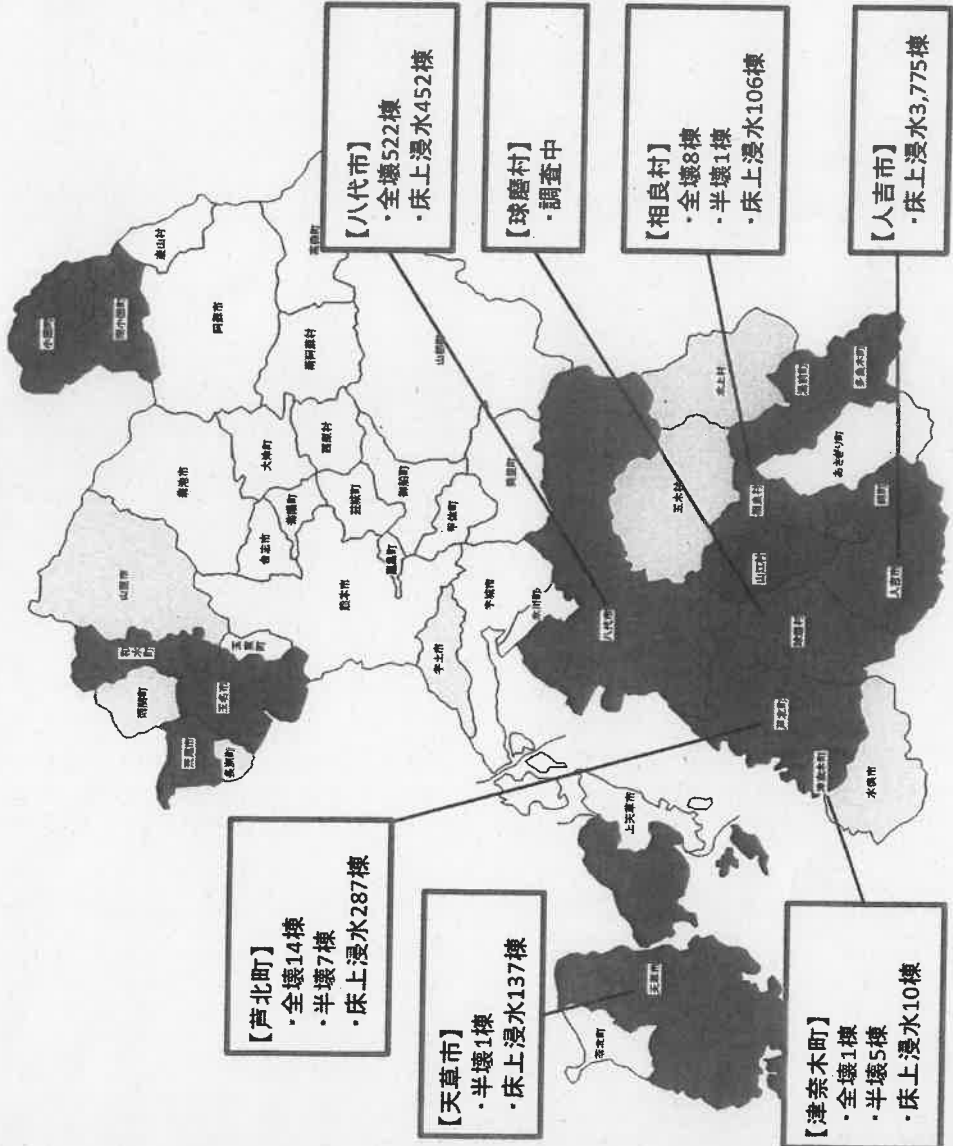
# 住家被害の状況

全半壊559棟以上、床上浸水5,058棟以上  
(R2.7.11 13:00現在)

※現在、報告があつている数の集計。  
今後、更に増加することが見込まれる。

【市町村別計】 R2.7.11 13:00現在

	全壊	半壊	床上浸水	床上浸水	一部損壊
宇土市	0	0	0	0	1
宇麻管内	0	0	0	0	1
荒尾市	0	0	92	202	0
玉名市	0	0	9	21	0
南関町	0	0	5	3	0
長洲町	0	0	0	1	0
和水町	0	0	5	20	0
五名管内	0	0	111	247	0
山鹿市	0	0	2	0	3
鹿本管内	0	0	2	0	3
南小国町	0	0	8	10	2
小国町	0	0	14	0	0
阿蘇管内	0	0	22	10	2
八代市	522	0	452	0	0
八代管内	522	0	452	0	0
水俣市	0	0	6	0	0
芦北町	14	7	287	277	0
津奈木町	1	5	10	10	28
芦北管内	15	12	303	287	28
人吉市	0	0	3,775	906	0
綿町	0	0	69	52	0
多良木町	0	0	15	54	4
湯前町	0	0	5	42	1
水上村	0	0	0	7	0
相良村	8	1	106	58	7
五木村	0	0	0	1	0
山江村	0	0	12	9	0
球磨村	調査中				
あさぎり町	0	0	49	56	0
球磨管内	8	1	4,031	1,185	12
天草市	0	1	137	199	1
天草管内	0	1	137	199	1
計	545	14	5,058	1,928	47



※「床上浸水」は、今後調査により、「全壊」「半壊」となる可能性あり

# 住家被害認定調査・罹災証明書に関する進捗状況

(令和2年7月11日現在情報)

No.	市町村名	住家被害認定調査			罹災証明書の申請・交付			
		調査開始日 (予定※)	初回調査 終了日 (予定※)	初回調査 実施数 (累計)	申請受付 開始日 (予定※)	交付開始日 (予定※)	申請受付数 (F)	交付方法
1	八代市	7月10日	7月24日		7月6日	調整中	111件	窓口と郵送
2	水俣市	7月14日	7月17日		7月14日	調整中		郵送
3	芦北町	7月13日	8月3日		7月13日	8月4日		窓口
4	津奈木町	7月12日	8月2日		7月10日	7月17日	20件	窓口と郵送
5	人吉市	7月13日	8月20日		7月20日	7月27日		調整中
6	錦町	7月11日	7月12日		7月14日	7月14日		窓口
7	あさぎり町	7月5日	7月12日	115棟	7月11日	7月11日	2件	窓口
8	多良木町	7月7日	7月15日	19棟	7月13日	7月17日		郵送
9	湯前町	7月13日	7月17日		7月15日	7月20日		窓口と郵送
10	水上村	7月15日	7月20日		7月13日	7月20日		窓口
11	相良村	7月10日	7月17日		7月20日	7月27日		窓口と郵送
12	五木村	7月10日	7月17日		7月13日	7月20日		窓口
13	山江村	7月10日	7月24日	10棟	7月20日	7月20日		窓口
14	球磨村	7月16日	調整中		7月16日	調整中		調整中
15	天草市	7月10日	調整中	8棟	7月10日	7月10日	8件	窓口

※日付は、あくまで現時点の予定であり、天候等の影響により、調査の準備・進捗状況次第で変更となる可能性あり。

★県北地域で被害のあった市町村に罹災証明書の交付(住家被害認定調査実施)予定を確認(7/11)、  
今後順次追加予定



令和2年7月11日 17時時点

危機管理防災課

健康福祉政策課 避難所等支援室

避難所・世帯・人数について

避難所設置市町村	避難所数	避難世帯数	避難人数
八代市	26	177	316
人吉市	10	160 + 不明	1,206
水俣市	2	4 + 不明	7
天草市	17	2	4
上天草市	5	6	8
芦北町	8	79	131
津奈木町	5	15	19
錦町	2	4	5
あさぎり町	3	3	3
多良木町	2	1	1
湯前町	3	6	6
水上村	3	3	4
相良村	2	54	111
五木村	6	17	31
山江村	3	23	34
球磨村	8	179	406
熊本市	20	9	9
荒尾市	8	9	13
玉名市	5	5	5
山鹿市	7	7	8
菊池市	5	3	7
宇城市	6	3	3
阿蘇市	4	2	2
合志市	1	0	0
美里町	4	1	2
和水町	2	3	3
南関町	1	0	0
菊陽町	3	2	2
南小国町	3	0	0
小国町	8	25	39
産山村	7	14	25
高森町	5	0	0
南阿蘇村	8	16	28
西原村	1	0	0
甲佐町	1	0	0
山都町	3	0	0
苓北町	4	0	0
37	211	832 + 不明	2,438

※球磨村については村外設置避難所含む。

# 総務部被害状況等報告

令和2年7月12日（日）12時00分時点

## 1 市町村への職員派遣の状況

### (1) 被災地行政体制支援

●7月4日（土）から派遣開始

八代市3人、人吉市8人、芦北町3人、相良村3人

球磨村10人・・・7/6（月）から5人追加（5人→10人）

山江村2人・・・7/7（火）から派遣

29人

### (2) 情報連絡員（L0）

●7月4日（土）から派遣開始

人吉市、芦北町、津奈木町 各2人

※ 球磨村は（1）の「被災地行政体制支援」人員がL0業務を担う。

※ 7/10（金）に水俣市への派遣終了

※ 7/11（土）に八代市、相良村への派遣終了

6人

### (3) 避難所運営支援

●7月5日（日）から要請に応じ派遣

人吉市・・・ 34人派遣（うち保健師4人）

球磨村・・・ 16人派遣（うち保健師4人）

芦北町・・・ 8人派遣

相良村・・・ 1人派遣

59人

### (4) 罹災証明（被害家屋調査）

●7月11日（土）から派遣開始

八代市12人

12人

### (5) 災害ごみ処理支援

●7月9日（木）から派遣開始

人吉市1人

1人

計 107人(前日比±0)

## 2 私立中学校・高等学校の休校

該当なし

## 令和2年水害 被災地への職員派遣数一覧(令和2年7月12日分)

【令和2年(2020年)7月12日(日)12時00分時点】

(単位:人)

派遣先市町村	派遣元区分	行政体制支援	情報連絡員(LO)	避難所支援	罹災証明関係	災害ごみ処理	計
八代市	福岡市 <sup>※1</sup>	2→0(7/12~)			6		6
	神戸市 <sup>※1</sup>			10			10
	岡山市 <sup>※1</sup>		3	10			13
	熊本県	3			12		15
	県内市町村						0
	計	3	3	20	18	0	44
水俣市	北九州市 <sup>※1</sup>				3(7/13~)		0
	熊本県						0
	県内市町村						0
	計	0	0	0	0	0	0
芦北町	宮崎県 <sup>※1</sup>	3			10(7/12~)		13
	熊本県	3	2	8	2(7/13~)		13
	県内市町村			12		8	20
	計	6	2	20	10	8	46
津奈木町	山口県 <sup>※1</sup>	2→0(7/12~)			4(7/14~)		0
	熊本県		2				2
	県内市町村			2			2
	計	0	2	2	0	0	4
人吉市	熊本市 <sup>※1</sup>	3			30(7/13~)		3
	広島市 <sup>※1</sup>					14	14
	熊本県	8	2	30		1	41
	県内市町村			4		10	14
	計	11	2	34	0	25	72
相良村	大分県 <sup>※1</sup>	1		1	4	2	8
	熊本県	3		1			4
	県内市町村						0
	計	4	0	2	4	2	12
球磨村	長崎県 <sup>※1</sup>	3→2(7/12~)		10→27 (7/14~予定)	8(7/15~予定) →22(段階的増員)		12
	熊本県	10	(10) <sup>※2</sup>	12			22
	県内市町村			4			4
	計	12	(10) <sup>※2</sup>	26	0	0	38
山江村	岡山県 <sup>※1</sup>	3→2(7/12~)		2	4(7/13~)		4
	熊本県	2					2
	県内市町村			2			2
	計	4	0	4	0	0	8
総計		40	9	108	32	35	224

(上表に保健師派遣は含まない。)

&lt;参考:派遣元別総計&gt;

1. 行政体制支援: 市町村役場機能の確保・維持の各種支援員

2. 情報連絡員(LO): 当該被災市町村の被災状況等の連絡員

※1 総務省被災市区町村応援職員確保システムによる応援職員派遣元自治体

※2 行政体制支援が情報連絡員(LO)を兼務

派遣元	人数
総務省システム <sup>※1</sup>	83
熊本県	99
県内市町村	42

## 球磨村災害対策本部機能の確保支援（状況報告）

令和2年7月12日（日）10時00分時点  
総務部市町村課

### 【現在の役場機能】

#### 球磨村総合運動公園（球磨村渡）

- ・7月10日から役場の全機能を集約
- ・組織体制を整理し不足する人員（1日当たり最大42人）が判明  
→対口支援団体の長崎県から応援職員（現在13人→最大55人）派遣予定
- ・県から派遣中の田村真一企画振興部地域・文化振興局長に7月10日付けで球磨村総括審議員の併任発令
- ・組織体制等

陣頭指揮：村長

職員：村職員30名、県職員14名（うち保健師3名）、長崎県職員3名、  
その他消防・自衛隊・国機関等

主な機能・対応業務：災害対策本部機能（全業務）

※災害ボランティアセンター（人吉市蟹作町：東間コミュニティセンター）7月10日  
開設（人吉市社会福祉協議会に依頼）

※支援物資受付（球磨村総合運動公園に直接搬入のみ10:00～16:00）7月11日開始

※村民向け温泉（一勝地温泉かわせみ10:00～19:00）7月11日無料開放開始

※災害ごみ仮置き（山江村ふれあいパークみのぼる）場所決定、開場準備中

インフラの状況：（通信）防災無線、ソフトバンク・au・ドコモ通話可  
（電気）通電、（水）使用不可

#### 球磨村役場庁舎（球磨村一勝地）

- ・窓口業務を除き役場機能を総合運動公園（球磨村渡）に移行

職員：村職員3名

主な機能・対応業務：窓口業務のみ

インフラの状況：（通信）防災無線、ソフトバンク・au・ドコモ通話可  
（電気）通電、（水）使用不可

避難所等 村職員38名ほか

※球磨村の常勤職員数 71名（R2.4.1現在）

※球磨村総合運動公園内の災害対策本部の環境改善

- ・ コンテナハウス (幅 5.9m × 奥行 2.3m × 高さ 2.7m) (空調付き)
  - 7月9日(木) 3台設置、10日(金) 2台設置
  - 7月12日(日) 9台(7連、単体×2) 設置予定
- ・ コンテナハウス内機器
  - コピー機 4台、プリンタ 1台 →7月10日(金) 設置
- ・ パソコン 20台、Wi-Fi 3台、プリンタ 2台 →7月9日(木) 配置
- ・ 仮設トイレ 10台 →7月9日(木) 設置
- ・ NTT ドコモ LTE 通信 →7月10日(金) 開通

## 公共交通機関の運行状況及び被害状況

## JR九州

## ○運行状況

九州新幹線 博多～鹿児島中央 通常運行

## 特急列車

かわせみやませみ号 熊本～人吉 当分の間運休

SL人吉号 熊本～人吉 当分の間運休

いさぶろう・しんぺい号 熊本～人吉 当分の間運休

## 普通列車

肥薩線 八代～吉松 当分の間運転見合わせ

吉松～隼人 通常運行

鹿児島本線 鳥栖～長洲 始発より本数を減らして運転

長洲～植木 当分の間運転見合わせ

植木～八代 始発より本数を減らして運転

豊肥本線 阿蘇～豊後竹田 雨規制による運転見合わせ

## ○被害状況

肥薩線 複数箇所では橋梁の流失等が発生  
※現地入りが困難なため、被害の詳細が確認できていない状況

鹿児島本線 玉名～肥後伊倉間で土砂の流入が発生

## 肥薩おれんじ鉄道

○運行状況 八代～出水 運休  
※13日(月)から水俣～出水運転再開○被害状況 佐敷トンネルなど45箇所において土砂流入や道床流出  
※随時確認中であり、変更になる可能性あり

## くま川鉄道

○運行状況 全線(人吉温泉～湯前) 当分の間運休

○被害状況 人吉温泉駅(人吉市)～<sup>ひごにしのむら</sup>肥後西村駅(錦町)間の広範囲で土砂流入・  
道床流出発生

(主な被害) ※詳細な被災調査未実施

・保有車両5両すべてが人吉温泉駅停車中に浸水

・球磨川第四橋梁流失

※1937年建造、橋長322m、国登録有形文化財、

相良村と錦町の町村境に所在

- ・ 人吉温泉駅 土砂流入
- ・ 高柱川第一橋梁 土砂流入

**南阿蘇鉄道**

- 運行状況 大雨の影響により運転見合わせ
- 被害状況 被害無し

**産交バス**

- 運行状況 人吉営業所区域 運行見合わせ
- 被害状況 人吉営業所において停車車両 25 台すべてが水没  
うち 22 台が廃車

# 健康福祉部被害状況等報告

令和2年7月12日(日) 15時00分時点

## 1. 被害状況

<7月4日の大雨> ※7月12日(日) AM6:00現在

1 人的被害 特別養護老人ホーム(球磨村) 14人死亡

2 物的被害 ※浸水被害のみ掲載

施設区分	八代	水俣・芦北	人吉・球磨	天草	合計
医療施設	2	10	17	1	30
保育所	2	6	6	2	16
障がい者施設	1	8	10	1	20
高齢者施設	4	10	13		27
薬局	1	9	21		31
医薬品卸事業所			3		3
と畜場			1		1
合計	10	43	71	4	128

【保育所の休園状況】※全施設とも被害による休園

10施設(八代市2、人吉市2、芦北町2、津奈木町1、相良村1、球磨村2)

うち5施設(八代市2、人吉市1、津奈木町1、相良村1)は他園で保育実施。

<7月7日の大雨> ※7月11日(土) AM6:00現在

1 人的被害 なし

2 物的被害 ※浸水被害のみ掲載

施設区分	荒尾・玉名	鹿本	阿蘇	合計
児童養護施設		1		1
高齢者施設	3		1	4
合計	3	1	1	5

## 2. 職員派遣状況

保健所業務支援 派遣期間:7月5日(日)~

- ・7月11日(土)の派遣先:八代保健所(2名)、水俣保健所(2名)、人吉保健所(4名)
- ・7月11日までの派遣実績(職種ごと)

	医師	薬剤師	獣医師	管理栄養士	保健師	計
延べ人数	6名	8名	10名	15名	21名	60名



### 3. 保健医療調整本部

#### 1 転院搬送調整

○ 災害医療コーディネーターの助言により被災者の転院搬送を調整。

- ・ 八代市坂本町 2 医療機関及び千寿園関係 (85 名)  
→熊本労災病院ほか 4 医療機関へ搬送 (7/4,5)
- ・ 球磨村在宅透析患者 (6 名)  
→熊本総合病院ほか 3 医療機関へ搬送 (7/6,8)
- ・ 芦北町 井上病院関係 (64 名)  
→水俣市立総合医療センターほか 9 医療機関へ搬送 (7/7,8)

<参考：井上病院関係>

五松園の入所者 (80 名、医療機関に搬送した 5 名を除く) は、熊本市内の特別養護老人ホームに移送 (7 月 11 日から移送開始)。

#### 2 DMAT

- ・ 7 月 5 日 (日)：活動拠点本部開設 (熊本労災病院、人吉医療センター)  
第 1 陣 32 チーム、第 2 陣 31 チーム  
※ 活動内容：被災医療機関の状況把握、避難所の状況把握。  
被災の著しい 13 病院に 1 チームを各々投入。
- ・ 7 月 5 日 (日) から 7 月 11 日 (土) までの活動実績  
：延べ 237 チーム (八代・芦北地区 102、人吉・球磨地区 135)
- ・ 7 月 12 日 (日)：21 チーム (八代・芦北エリア 7、人吉・球磨 14) が活動中。

#### 3 避難所への医療的な支援 (日赤救護班、JMAT、災害支援ナース等)

- ・ 救護所及び避難所での医療提供 (日赤救護班)。  
7 月 6 日～11 日：延べ 22 チーム (人吉・球磨 21、水俣・芦北 1) が活動  
7 月 12 日：4 チーム (人吉・球磨 3、水俣・芦北 1) が活動中
- ・ 避難所アセスメントに伴う日赤救護班の投入。  
7 月 4 日～5 日：延べ 2 チーム (人吉市 1、水俣・芦北 1)
- ・ JMAT  
7 月 9 日～11 日、延べ 8 チーム (人吉市) が活動  
7 月 12 日：5 チーム (人吉市) が活動中
- ・ 災害支援ナースの派遣  
7 月 8 日～10 日：延べ 3 チーム (人吉市スポーツパレス、八代総合体育館など) が活動。  
7 月 13 日～：1 チーム (山江村避難所) が活動予定。
- ・ 災害歯科保健医療チーム (県歯科医師会) による避難所状況調査 (被災者の口腔ケア状況等)。  
7 月 11 日～：人吉市で活動。

#### 4 被災医療機関の人材確保・支援

地域	施設名	人材確保・支援
芦北	竹本診療所	・看護師1名が道路状況により通勤困難。 → HuMA (PNP 災害人道医療支援会) の看護師が対応。
人吉・球磨	人吉医療センター	・救急外来、搬送の支援の要望 (当面3日間)。 → DMAT (3チーム) が支援 (7/10~)。

#### 5 DHEAT (災害時健康危機管理支援チーム) 派遣

構成員	医師1名、保健師2名、食品衛生監視員1名、廃棄物対応が可能な職員1名
活動場所	人吉保健所及び保健所支援として球磨村役場

- ・ 7月8日(水)：佐賀県チーム・長崎県チーム (人吉保健所)
- ・ 7月10日(金)：三重県チーム (水俣保健所)
- ・ 7月13日(月)：佐賀県チーム (八代保健所) ※支援決定

#### 6 保健師等応援派遣

構成員	保健師2名、事務職1名
活動場所	球磨村、芦北町及び津奈木町の避難所等

- ・ 7月7日(火)～：福岡市チーム (球磨村)、徳島県チーム (芦北町)
  - ・ 7月8日(水)～：広島県チーム (津奈木町)、香川県・高松市チーム (球磨村)
  - ・ 7月10日(金)～：岡山県・岡山市・倉敷市チーム (人吉市)
  - ・ 7月14日(火)～：山口県・下関市チーム (球磨村) ※派遣決定
- (参考) 熊本市が人吉市に保健師10名を派遣 (7月7日から)

## 7 災害薬事コーディネーター等

- ・7月6日(月)
  - ・災害薬事コーディネーターの熊本県保健医療調整本部及び八代、人吉地域本部への派遣要請(熊本県薬剤師会)
- ・7月7日(火)
  - ・熊本県モバイルファーマシー(熊本県薬剤師会)が球磨村さくらドームで活動開始
  - ・球磨村の孤立集落に対し災害支援薬剤師がDMATと連携し支援開始
  - ・熊本県災害時緊急医薬品を人吉保健所、水俣保健所に配置
- ・7月8日(水)
  - ・芦北地区の孤立集落に対し災害支援薬剤師が自衛隊と連携し支援開始
- ・7月9日(木)
  - ・保険薬局における災害処方箋等の取扱いについて、熊本県薬剤師会に周知依頼

## 4. 物資

7月5日(日)～:被災市町村に対し、国からのプッシュ型支援物資を提供  
食料、水、段ボールベッド、スポットクーラー等

※ 引き続き、市町村の要望を踏まえ、県においてもプッシュ型及びプル型支援を実施

## 5. 医療物資支援

(各保健所)

	マスク	消毒用 エタノール	ガウン	手袋	弾性ストッキング
人吉保健所	1万枚	120L(7/4) 40L(7/8)			900足
水俣保健所	1万枚	100L(7/5)	300枚	2,000枚	350足
八代保健所					350足

(参考) 内閣府から弾性ストッキング3,000足提供あり

<避難所等支援室 要請分>

- ・マスク1万枚(7/6)球磨村へ配布
- ・マスク8万枚(7/9)人吉市など県南8市町村へ配布

## 6. 高齢者や障がい者等への宿泊施設の提供

1 宿泊施設の確保 ※7月11日時点

- ・現在52宿泊施設で約1,800人分の部屋を確保。

2 宿泊施設の利用状況 ※7月11日時点

- ・5世帯 11名(内訳:八代市4名、水俣市3名、津奈木町4人)

## 7. 熊本県災害派遣健康福祉チーム（熊本DCAT）の派遣

<第1陣> 7月8日から5日間程度

人吉市・球磨地域の避難所において現地のニーズをくみながら、高齢者・障がい者等の要配慮者を支援

※熊本DCAT：県内の高齢者・障がい者支援7団体で組織。熊本地震でも実績あり

## 8. 被害者等の心のケア

- ・ 7月4日 DPAT調整本部を設置
- ・ 7月5日 DPATの拠点本部を八代に設置
- ・ 7月6日 DPATの拠点本部を人吉に設置、球磨村及び医療機関へ先遣隊を派遣
- ・ 7月8日 沖縄DPAT2隊による支援開始
- ・ 7月9日 佐賀県のDPAT1隊による支援開始（計9隊体制（県内6、県外3））

## 9. ボランティア

7月6日、熊本県社会福祉協議会が熊本県災害ボランティアセンターを設置。市町村災害ボランティアセンター設置の支援を行う。

芦北町、あさぎり町、相良村、人吉市、球磨村（人吉市との協働開設）多良木町、錦町、山江村の社会福祉協議会が災害ボランティアセンターを開設済み。

八代市が開設準備中。

なお、当面、ボランティアの募集対象地域は県内のみ。

※県内の被災地支援等の車両に対して、有料道路の通行料金の無料措置が講じられた（7/10 危機管理防災課対応）

<新型コロナウイルス感染症対策>

- ・ ボランティア向けに、感染症対策に関する留意事項を取りまとめたチラシを、県ホームページに掲載するとともに、県ボランティアセンターに配布依頼（7/9）

## 10. 被災者の入浴支援

### 1 公衆浴場等

被災により入浴できない方を対象とした、公衆浴場及び旅館・ホテルによる無料入浴サービスの実施。現在、29施設で事業を実施。

八代市	12施設
水俣市	6施設
人吉・球磨	11施設

## 2 避難所

自衛隊による入浴施設の設置 (9 か所)

市町村名	設置場所	設置日
人吉市	人吉第一中学校	7/7~
	人吉スポーツパレス	7/7~
	人吉西小学校	7/10~
	人吉市保健センター	7/12~
芦北町	芦北町地域資源活用総合交流促進施設	7/7~
八代市	桜十字ホールやつしろ (やつしろハーモニーホール)	7/9~
多良木町	旧多良木高校	7/9~
球磨村	球磨村役場横	7/11~
山江村	屋形地区	7/12~

### 11. 被災ペット及び飼養者への支援

- ・ 7月4日 被災ペットに関する相談窓口設置 (各保健所及び健康危機管理課)
- ・ 7月7日 県獣医師会へ「災害時の動物救護活動に関する協定書」に基づく協力を要請
- ・ 避難所のペット同行避難者に対する支援を実施中 (ケージ貸出、ペットフード配布等)

令和2年(2020年)7月12日

## 環境生活部被害状況等報告

## 1. 水道施設被害・応急対応状況報告

令和2年7月12日13時00分現在の状況は以下のとおり。

## 水俣・芦北地域

市町村名	状況	断水戸数
水俣市	<ul style="list-style-type: none"> <li>・越小<sup>こしこば</sup>場地区の飲料水供給施設で一部断水。市が給水タンクを設置して給水。</li> <li>・石坂川地区及び葛渡地区で井戸濁りのため一部断水。市が給水タンクを設置して給水。</li> </ul>	84
芦北町	<ul style="list-style-type: none"> <li>・芦北町上水道で複数の水源・取水施設に浸水被害が発生し、4,830戸が断水。7月7日生活用水(飲用不可)としての給水再開。7月8日約3,500戸に相当する地区で水質が良好であることを確認。</li> <li>・町で応急給水(飲用水)。</li> </ul>	0

## 人吉・球磨地域

市町村名	状況	断水戸数
山江村	<ul style="list-style-type: none"> <li>・万<sup>まえ</sup>江地区の第3配水区で50戸、第4配水区で70戸断水。熊本市給水車1台で給水。</li> </ul>	120
球磨村	<ul style="list-style-type: none"> <li>・村全域で給水不能状態であったが、渡地区、三ヶ浦地区及び一勝地地区のそれぞれ一部で給水できていることを確認。</li> <li>・渡地区において益城町給水車1台、三重<sup>きほう</sup>県紀宝町給水車1台計2台で給水。</li> </ul>	約1,300
あさぎり町	<ul style="list-style-type: none"> <li>・岡原地区の844戸が断水。一部(230戸)復旧済。町が給水タンクを設置して給水。併せて7月7日から熊本市給水車2台で給水。</li> <li>・須恵地区(寛井<sup>かくい</sup>及び屯所<sup>とんどころ</sup>)で150戸断水。復旧済。</li> </ul>	614

## 八代地域

市町村名	状 況	断水戸数
八代市	<ul style="list-style-type: none"> <li>坂本町の簡易水道、取水施設の水没は9カ所確認。</li> <li>36地区中、通水中17地区（うち原水直接送水6地区）、断水16地区、不明3地区。</li> <li>熊本市給水車2台で給水。自衛隊給水車も巡回中。</li> <li>氷川ダムからの取水の濁りにより送水の緊急停止のため八代市鏡町及び千丁町並びに東陽町及び泉町のそれぞれ一部（八代生活環境事務組合給水区域）で断水（6,967戸）。同組合が給水対応。</li> </ul>	少なくとも 7,446
氷川町	<ul style="list-style-type: none"> <li>氷川ダムからの取水の濁りにより送水の緊急停止のため断水。八代生活環境事務組合が給水対応。</li> </ul>	3,275

## その他の地域

市町村名	状 況	断水戸数
山鹿市	<ul style="list-style-type: none"> <li>5地区（三岳、八幡、平小城、川辺及び三玉）で断水。仮復旧済。山鹿市の要請に備え大津菊陽水道企業団及び玉名市の給水車を確保。</li> </ul>	0

## 2 災害廃棄物処理に係る対応状況

○八代市、芦北町、津奈木町、人吉市、錦町、湯前町、相良村、山江村、あさぎり町で災害廃棄物仮置場設置済

○人吉市内の大型災害ごみ一掃（7/10～13実施予定）

○仮設トイレ（7/12 9:00時点）

・人吉市30基 球磨村31基（1基追加） 芦北町30基 相良村5基  
⇒災害時協定書に基づき、環境事業団体連合会が設置済み

## 商工観光労働部被害状況等報告（10）

### 1. 施設関係被害状況等

#### (1) 商業施設関係

【商工会議所、商工会、中小企業団体中央会からの情報】

- 商工会議所(人吉)、商工会(芦北・球磨・八代(坂本))で浸水等。
- 人吉市内中心部の商業施設が浸水し、甚大な被害が発生している。人吉商工会議所において、7/9午後から、浸水地域企業の被害状況調査を開始。
- 水俣・芦北・球磨・八代(坂本)についても、浸水被害等が甚大でほとんどの会員企業が被害を受けており、なかなか状況調査ができない状況だったが、連絡が取れる事業者から調査を開始。
- 人吉・球磨地域、芦北地域の事業協同組合事務所や組合員企業の工場・設備に甚大な浸水被害等。
- 県北地域(阿蘇、荒尾・玉名地域)でも浸水被害が報告されている。

#### (2) 企業関係

(県南地域)

- 芦北町小田浦の工場火災は5日に鎮火。冠水に伴う排水作業も完了。
- 人吉市、多良木町、球磨村、あさぎり町の焼酎の酒蔵8か所及び焼酎廃液処理場において浸水被害等。
- 芦北町の採石場で、事務所(鉄骨造)、ダンプ7台が消失。
- 球磨村渡地区の砕石プラントが流出。

(県北地域)

- 荒尾市のオフィス系企業で浸水被害(復旧済み)。
- 採石場(62か所)被害なし。
- 小国町の地熱発電所で土砂崩れによる配管の一部損傷(復旧作業中)。

#### (3) 観光施設関係

【市町村観光所管課、観光関係団体、宿泊施設等からの情報】

(県南地域)

- 八代市 坂本地区の道の駅等で浸水被害。平野部の宿泊施設等は被害なし。
- 人吉市 市内の宿泊施設、観光関連企業の事務所で浸水被害。
- 水俣市 湯の児旅館街で浸水被害。
- 芦北町 佐敷の旅館前の道路で浸水。複数の宿泊施設で床上浸水。
- 津奈木町 津奈木温泉四季彩、美術館が浸水被害。
- 山江村 温泉施設で床上浸水。
- 水上村 温泉供給施設が破損。



## (県北地域)

- 小国町 杖立温泉で16の宿泊施設が床上浸水(9施設)や土砂流入等で甚大な被害。国道212号の土砂崩れにより杖立温泉へのアクセス不能だったが、啓開作業等を経て、現在、関係者のみ通行可能な状態。
- 南小国町 複数の旅館で浸水被害等。
- 産山村 キャンプ場のロッジで床下浸水。

## 2. その他

### 【市町村やリエゾン派遣者からの情報】

- ALT等の外国人の安否確認について、関係市町村等において確認済み。  
(芦北町で床上浸水被害有り)
- 避難所における外国人の状況について、確認したところ避難者なし。

### 【商工会等からの情報】

#### ■物資の調達について

- 八代市坂本地区 物資調達が困難な状況。
- 球磨村 物資調達が困難な状況。
- 芦北町 湯浦地区スーパー・コンビニは営業している。  
佐敷地区等の街中や田浦地区の店舗は閉店中。  
住民は津奈木町や水俣へ買い物に行っている。
- 人吉市 浸水していない地域の店舗や近隣の大型店舗(錦町のイオン)が営業を再開し、食料品の調達は改善しつつある。  
一方で、掃除に必要な物品の不足が生じている模様。

#### ■金融機関の営業状況

- 人吉市 市内中心部の5行(肥後銀行、熊本銀行、南日本銀行、中央信金、熊本県信用組合)が浸水のため休業中。肥後銀行は、人吉商工会議所臨時窓口を設置、人吉駅前支店及び人吉スポーツパレスに移動ATM車を導入。熊本銀行は、代替店舗を設置。中央信金は錦店で営業中。南日本銀行は人吉商工会議所の2階で営業中。
- 芦北町 中央信金佐敷支店が浸水のため休業中。代行店舗を設置。
- 八代市 肥後銀行坂本出張所が休業中。

### 【相談窓口関係】

- 商工会連合会において、13日(月)から被災商工業者の事業継続に向けた「緊急相談会」を、球磨・芦北・八代の3地区で開催予定。なお、各商工団体等は、発災以降、電話対応等の「特別相談窓口」を設置済み。
- 熊本労働局において、13日(月)から豪雨災害の影響による休業等の労働に関する特別相談窓口を開設予定。なお、県においては、くまジョブ(熊本市)、ジョブカフェランチ(各地域振興局)で労働相談、支援を実施。

「令和2年7月豪雨」による農林水産関係被害について

●被害額については、7月11日報告から変更なし。

◆現時点で判明している被害額は約1.15億円。

確認された被害のうち、被害額が算出されたものを計上。

(1) 農業関係	○農作物（葉たばこ、水稻等）	計	5.2億円
	○農業施設（機械、園芸施設等）	計	5.1億円
(2) 農地関係	○農地・農業用施設等	計	36.2億円
(3) 林業関係	○山腹崩壊、林道災害	計	68.4億円
(4) 水産関係	○漁港・水産物等	計	0.3億円

1 農業関係被害状況

部門		概要	被害面積、被害額	備考 (被害地域等)
農作物等	水稻	水田への土砂流入	163.3 (ha)	芦北、球磨
			173,360 (千円)	
	野菜	キュウリ（冠水等による被害）	0.20 (ha)	芦北
			863 (千円)	
	果樹	かんきつ類（園地崩壊による果実への被害）	0.6 (ha)	芦北
			4,061 (千円)	
	工芸作物	葉たばこ（冠水等による被害）	150.8 (ha)	球磨
			313,613 (千円)	
	飼料作物	水田への土砂流入（WCS等）	31.4 (ha)	球磨
			6,528 (千円)	
樹体	かんきつ類（園地崩壊による樹体への被害）	0.8 (ha)	芦北	
		7,288 (千円)		
畜産	牛、家禽の死亡	11,007 (頭羽)	芦北、球磨	
		13,295 (千円)		
在庫品	WCS等（ロール）の流出	160.0 (t)	球磨	
		3,200 (千円)		
農作物等被害額 計			522,208 (千円)	
農業施設	園芸施設等	ハウス（野菜、果樹）の損壊等	27 (箇所)	芦北、球磨
			42,007 (千円)	
	機械	農業用機械の損壊等 ※	121 (件)	球磨
467,510 (千円)				
農業施設被害額 計			509,517 (千円)	
農地等	田	法面崩壊等	187 (箇所)	熊本、上益城、菊池、玉名、鹿本、阿蘇、八代、芦北、球磨、天草
			2,293,932 (千円)	
	畑	法面崩壊等	51 (箇所)	熊本、上益城、菊池、玉名、鹿本、阿蘇、八代、芦北、球磨、天草
			60,520 (千円)	
農業用施設	農道及び水路等の損壊	421 (箇所)	熊本、上益城、菊池、玉名、鹿本、阿蘇、八代、芦北、球磨、天草	
		1,263,100 (千円)		
農地等被害額 計			3,617,552 (千円)	
農業関係被害 合計			4,649,277 (千円)	

※市町村の調査を基に県が推計したもの

【裏面に続く】

## 2 林業関係被害状況

部 門		概 要	被害箇所、被害額	備 考 (被害地域等)
林業関係	林道施設	法面崩壊	75 (箇所) 325,200 (千円)	宇城、玉名、阿蘇、八代、天草
	山地崩壊	山腹崩壊	163 (箇所) 6,243,445 (千円)	菊池、玉名、鹿本、阿蘇、八代、芦北、球磨、天草
	林地荒廃防止施設	治山施設の被災	13 (箇所) 243,500 (千円)	菊池、鹿本、阿蘇、八代、天草
	林産施設	木材加工施設、特用林産施設等	17 (箇所) 25,900 (千円)	菊池、八代、芦北、球磨
			林務関係被害 合計	6,838,045 (千円)

## 3 水産業関係被害状況

部 門		概 要	被害箇所、被害額	備 考 (被害地域等)
水産関係	漁港	護岸(町管理)の被害	1 (箇所) 6,000 (千円)	芦北
	水産物	ヤマメ等のへい死	5 (箇所) 20,000 (千円)	鹿本、球磨
			水産関係被害 合計	26,000 (千円)

<b>農林水産関係 被害額 合計</b>	<b>11,513,322 (千円)</b>
----------------------	------------------------

### ● 農作物の技術対策について

冠水した農作物の被害が進行しないよう追肥や病虫害防除などの情報「7月4日豪雨被害に係る農作物技術対策について」を発出。県庁HPや農業者向けHP「アグリくまもと」にて公表中。状況の変化を踏まえ更新していく。(7/10に第3報を発出)

### ● 農業関係ダム及び防災重点ため池の状況

農業関係ダムの被害は確認されていない。防災重点ため池の緊急点検については、7月10日までに完了。

### ● 海岸・漁場・漁港への流木等の流入状況

- 農地海岸、漁港などの漂着物について対応中。
- 7月9日現在、国土交通省熊本港湾・空港整備事務所の「海煌」及び台船6隻が八代海で、「海輝」が有明海で

### ● 被災者対応に係る側面支援

- 孤立集落解消に向けた林道啓開調査を実施。
- 市町村職員が被災地支援に専念できるよう農林水産被害状況調査等を県の技術職員が積極的に支援。
- 村道損壊により孤立した、球磨村にある県内唯一の民間原種豚農場について、自衛隊、村、県が連携して、道路啓開による救出の方針を決定。

# 土木部被害状況報告【県南地域】

令和2年7月12日11時00分現在

土木部 設 施	河川	(1)	約350 (52河川)ヶ所	<p>○浸水被害・・・【八代】球磨川(八代市坂本町)、大鞆川(八代市)、二見川(八代市) 【球磨】球磨川(球磨村渡)小川(球磨村) 【芦北】佐敷川(芦北町)、湯浦川(芦北町)</p> <p>○施設被害・・・【八代】百済木川外5河川:護岸一部損壊 【芦北】田浦川外15河川:護岸一部損壊 【球磨】万江川外31河川:護岸一部損壊 【天草】早浦川外1河川:護岸一部損壊</p>		
		海	建設海岸	ヶ所		
		岸	港湾海岸	2ヶ所	(佐敷港:芦北)計石排水機場が運転停止→復旧済 (田浦港:芦北)田浦排水機場が運転停止→復旧済	
		計	(2)	ヶ所		
		共	砂防	(3)	74ヶ所	調査中
			地すべり防止施設	(4)	ヶ所	
			急傾斜地崩壊防止施設	(5)	31ヶ所	調査中
		土	道路	(6)	50ヶ所	法面崩壊41箇所、路肩決壊5箇所、路面陥没4箇所 【通行規制】72箇所(34路線:全止め13路線、片止め21路線)
			橋りょう	(7)	15ヶ所	橋梁崩落13箇所、高欄崩落1箇所、橋台背面土砂流出1箇所 県道橋:7橋 村道橋:6橋(球磨村) 市道橋:2橋(人吉市)
		木	港湾	(8)	ヶ所	被害なし
	下水道・集落排水	(9)	4ヶ所	<p>人吉市(公共下水)</p> <ul style="list-style-type: none"> <li>・処理場が床上浸水したため、簡易処理中</li> <li>・国交省所有の排水ポンプにより施設内排水完了</li> <li>・雨水ポンプ場2ヶ所 運転中止中</li> <li>・汚水ポンプ場4ヶ所 応急仮復旧</li> <li>・汚水管路 調査完了</li> </ul> <p>芦北町(農業集落)</p> <ul style="list-style-type: none"> <li>・芦北地区 ポンプ室・中継ポンプ水没 応急復旧</li> <li>・米田地区 中継ポンプ故障 応急復旧</li> <li>・伏木氏地区 調査確認中</li> <li>・女島西地区 処理場が浸水、中継ポンプ故障 応急復旧</li> <li>・花岡東地区 中継ポンプ故障→復旧</li> </ul> <p>相良村(農業集落)</p> <ul style="list-style-type: none"> <li>・中四浦地区 中継ポンプ故障 応急復旧</li> <li>・下四浦地区 中継ポンプ故障 応急復旧</li> <li>・川地区 中継ポンプ故障 応急復旧中</li> </ul> <p>山江村(農業集落)</p> <ul style="list-style-type: none"> <li>・万江地区 処理施設故障 応急復旧中</li> </ul>		
	その他	(10)	ヶ所			
	小計(11)=(1)~(10)		ヶ所			

都市施設	公園等	19ヶ所	<p>【人吉市】 城本公園、中川原公園(浸水流出)、人吉城跡公園、村山公園、くま川桜つつみ、相良公園、宝来町公園、人吉市駅前広場、人吉駅前はなさく広場、二条橋ポケットスペース、石野公園、中神公園、鍛冶屋町公園、緑のオアシス</p> <p>【水俣市】 城山公園(7m×8m法面崩壊)→7/5応急対応済</p> <p>【八代市】 球磨川河川緑地(浸水流出)</p> <p>【芦北町】 芦北海浜総合公園、みかげ公園</p> <p>【湯前町】 湯前グリーンパレス</p>
	その他	ヶ所	
	堆積土砂排除	6	<p>【人吉市】、【芦北町】、【八代市(坂本町)】、【津奈木町】、【天草市】、【球磨村】の6市町で浸水、土砂災害による堆積。 ※現在球磨郡内を調査中。今後、対象市町村が増加する見込み。</p>
	小計(12)	25ヶ所	
公営住宅(13)	21ヶ所	<p>◇県営住宅：被害なし。</p> <p>◇市町村営住宅</p> <ul style="list-style-type: none"> <li>・八代市 坂本町団地 床上浸水(10戸)</li> <li>・人吉市 老神(おいがみ)住宅、相良住宅 1階部分浸水</li> <li>・水俣市 白浜団地(床上浸水30戸)外平団地(床下浸水84戸)西の浦・初野団地(浄化槽破損)</li> <li>・天草市 宮崎団地 淵の浦団地 床下浸水</li> <li>・山江村 城内団地 床上浸水(10戸)</li> <li>・芦北町 10団地浸水(黒崎、向町、射場、大丸、江口、海浦、広瀬、寺河内、佐敷駅前、八幡)</li> <li>・津奈木町 丸岡団地 床上浸水・一部破損(1戸)</li> </ul> <p>他市町村営住宅は調査中。</p>	
その他(14)	ヶ所	<p>球磨村渡の特別養護老人ホーム千寿園の建築確認(情報)</p> <p>新築確認：H11.10.15 規模：2,415m<sup>2</sup>(RC2F)</p> <p>増築確認：H22.9.17 規模(増築)：(979m<sup>2</sup>)計3,394m<sup>2</sup>(RC2F)</p> <p>2F部分300m<sup>2</sup>未満のため、定期報告対象外(ELV設置なし)</p>	
合計(11)~(14)	ヶ所		
土砂災害	46ヶ所	水俣市17箇所・芦北町14箇所・津奈木町2箇所・天草市5箇所・球磨村3箇所、湯前町3箇所、八代市2箇所(詳細はすべて調査中)	

# 土木部被害状況報告【県央・県北地域】

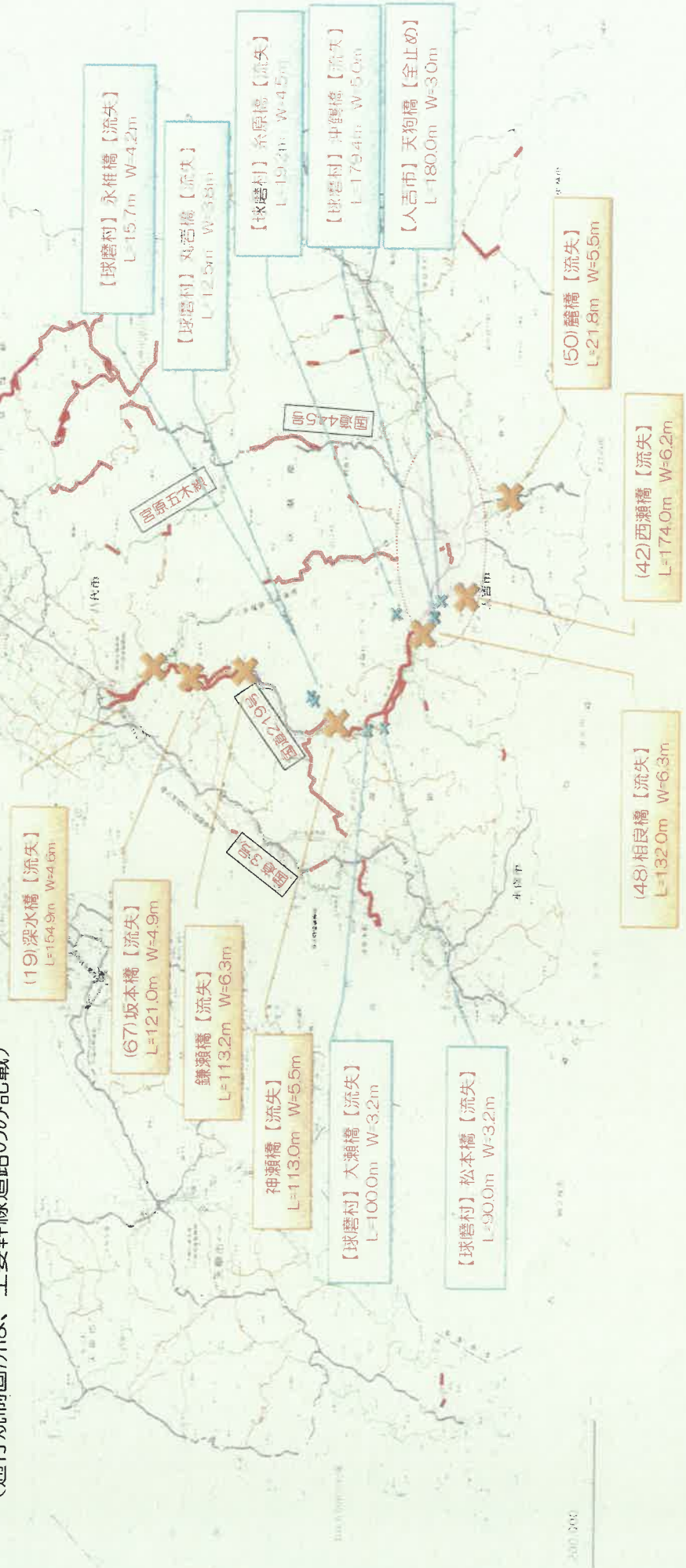
令和2年7月12日11時00分現在

土木部	公共土木施設	河川 (1)	48ヶ所	○浸水被害・・・【玉名】関川(玉名市)、境川(玉名市)、和仁川(和水町) 【鹿本】菊池川(内水の可能性あり、確認中) 【上益城】木山川(益城町)、岩戸川(益城町) ○施設被害・・・【玉名】調査中 【鹿本】久原川他12河川:護岸一部損壊 【上益城】調査中
		海岸	ヶ所	
		建設海岸	ヶ所	
		港湾海岸	ヶ所	被害なし
		計 (2)	ヶ所	
		砂防 (3)	ヶ所	
		地すべり防止施設 (4)	ヶ所	
		急傾斜地崩壊防止施設 (5)	ヶ所	
		道路 (6)	27ヶ所	法面崩壊22箇所、路肩決壊4箇所、路面陥没1箇所 【通行規制】33箇所(22路線:全止め17路線、片止め5路線)
		橋りょう (7)	ヶ所	
		港湾 (8)	ヶ所	被害なし
	下水道・集落排水 (9)	1ヶ所	熊本県(熊本北部流域下水) ・7月7日20時の降雨により処理場外にある汚水管のマンホール3箇所から一時的に溢水 →40分後に溢水が治まったことを確認し、現場にて応急処理完了	
	その他 (10)	ヶ所		
	小計(11)=(1)~(10)	ヶ所		
都市施設	公園等	ヶ所		
	その他	ヶ所		
	堆積土砂排除	ヶ所		
	小計 (12)	ヶ所		
公営住宅 (13)	ヶ所			
その他 (14)	ヶ所			
合計 (11)~(14)	ヶ所			
土砂災害	8ヶ所	南小国町1箇所・南関町1箇所・菊池市1箇所・小国町2箇所・西原村1箇所・荒尾市1箇所・和水町1箇所(詳細はすべて調査中)		

7/4～ 豪雨に伴う通行規制箇所 (県南)  
 ( 7/12 11:00現在 )

(高速道路・直轄国道)  
 全面通行止 (補助国道・県道)

(通行規制箇所は、主要幹線道路のみ記載)



7/4～ 豪雨に伴う通行規制箇所図（県北）  
（ 7/12 11:00現在 ）

（高速道路・直轄国道）  
—— 全面通行止（補助国道・県道）

（通行規制箇所は、主要幹線道路のみ記載）





# 国道219号（渡～球磨村役場） 啓開作業状況

R2.7.12  
道路保全課



1 工区 被災状況  
R2.07.07 (下流側から撮影)



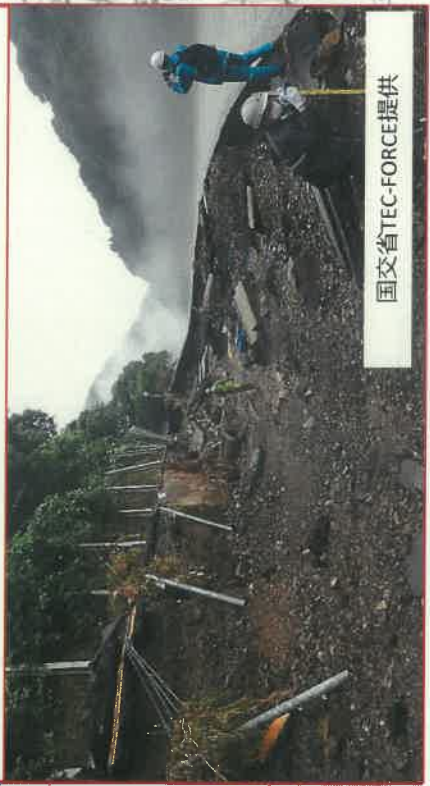
1 工区 啓開状況  
R2.07.11 (下流側から撮影)



1 工区 約L=140m

2 工区 約L=90m

2 工区 被災状況 R2.07.7 (下流側から撮影)



国交省TEC-FORCE提供

2 工区 啓開状況 (夜間作業)  
R2.07.10 (上流側から撮影)



# 【令和2年7月3日～4日 梅雨前線豪雨】 県管理の5つのダムで洪水調節を行いました

## ○洪水調節を行ったダム

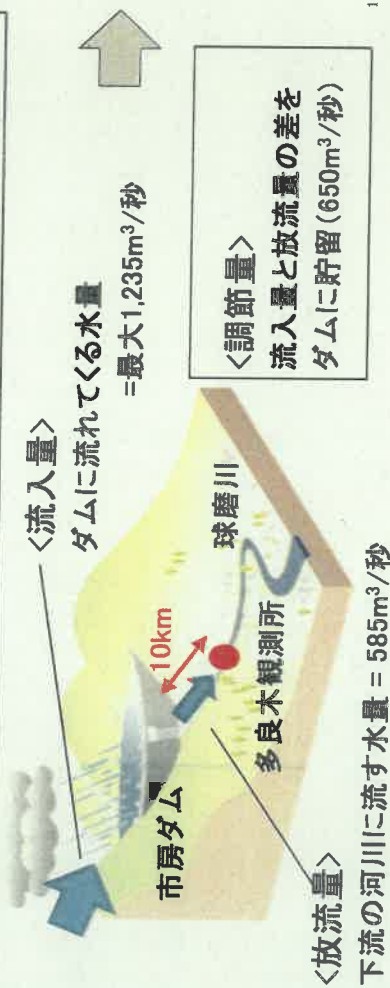
ダム名	河川名	ダム設置場所	観測日時	最大流入量	放流量 (最大流入時)	調節量
市房ダム	一級河川 球磨川	球磨郡 水上村	4日 7時40頃	1,235 m <sup>3</sup> /s	585 m <sup>3</sup> /s	650 m <sup>3</sup> /s
水川ダム	二級河川 水川	八代市 泉町	4日 7時10頃	239 m <sup>3</sup> /s	150 m <sup>3</sup> /s	89 m <sup>3</sup> /s
亀川ダム	二級河川 亀川	天草市 柵宇土町	4日 6時10頃	49 m <sup>3</sup> /s	32 m <sup>3</sup> /s	17 m <sup>3</sup> /s
上津浦ダム	二級河川 上津浦川	天草市 有明町	4日 7時40頃	3.1 m <sup>3</sup> /s	1.7 m <sup>3</sup> /s	1.4 m <sup>3</sup> /s
路木ダム	二級河川 路木川	天草市 河浦町	4日 4時50頃	110 m <sup>3</sup> /s	37 m <sup>3</sup> /s	73 m <sup>3</sup> /s

下流河川の水位低減効果

↓ 91 cm (多良木観測所)
↓ 37 cm (立神観測所)
↓ 42 cm (通山観測所)
↓ 8 cm (谷合橋観測所)
↓ 118 cm (大河内観測所)

## ○洪水調節と河川水位低減効果(市房ダムの例)

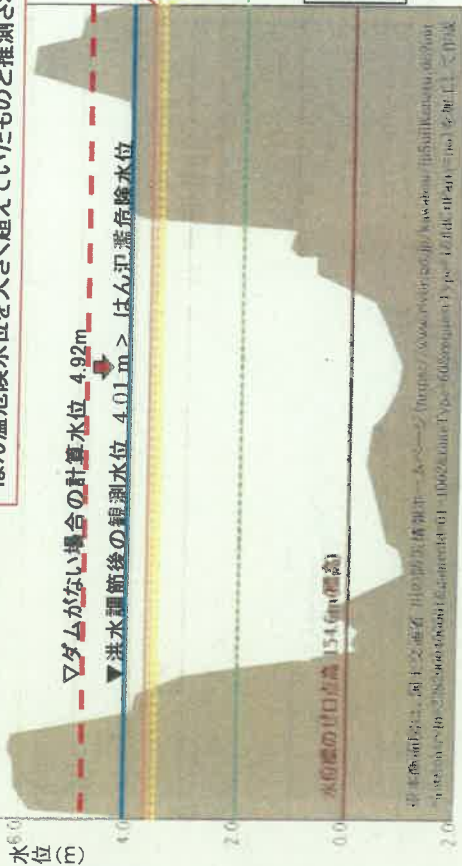
ダム操作(洪水調節)により、最大流入時において、  
流入量の53%にあたる650m<sup>3</sup>/秒を貯留し下流河川の水位を低減



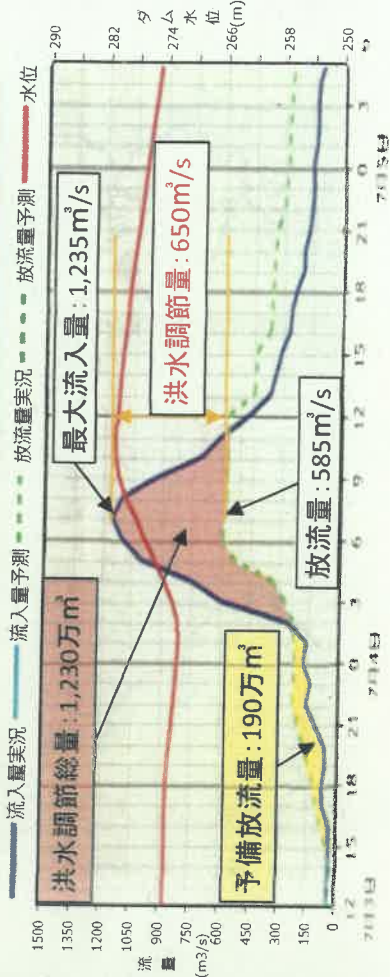
＜参考＞市房ダムの7月3日～4日の雨の状況  
・市房ダム上流の湯山雨量観測所では、  
時間最大雨量71mm(4日6時～7時)  
降り始めからの総雨量517mmの降雨を観測

## ＜多良木観測所の水位＞

今回の出水において、市房ダムがなかった場合、多良木観測所付近では、  
はん濫危険水位を大きく超えていたものと推測される。



※本発表における数値は速報値です。最終的に整理される数値とは異なる場合があります。

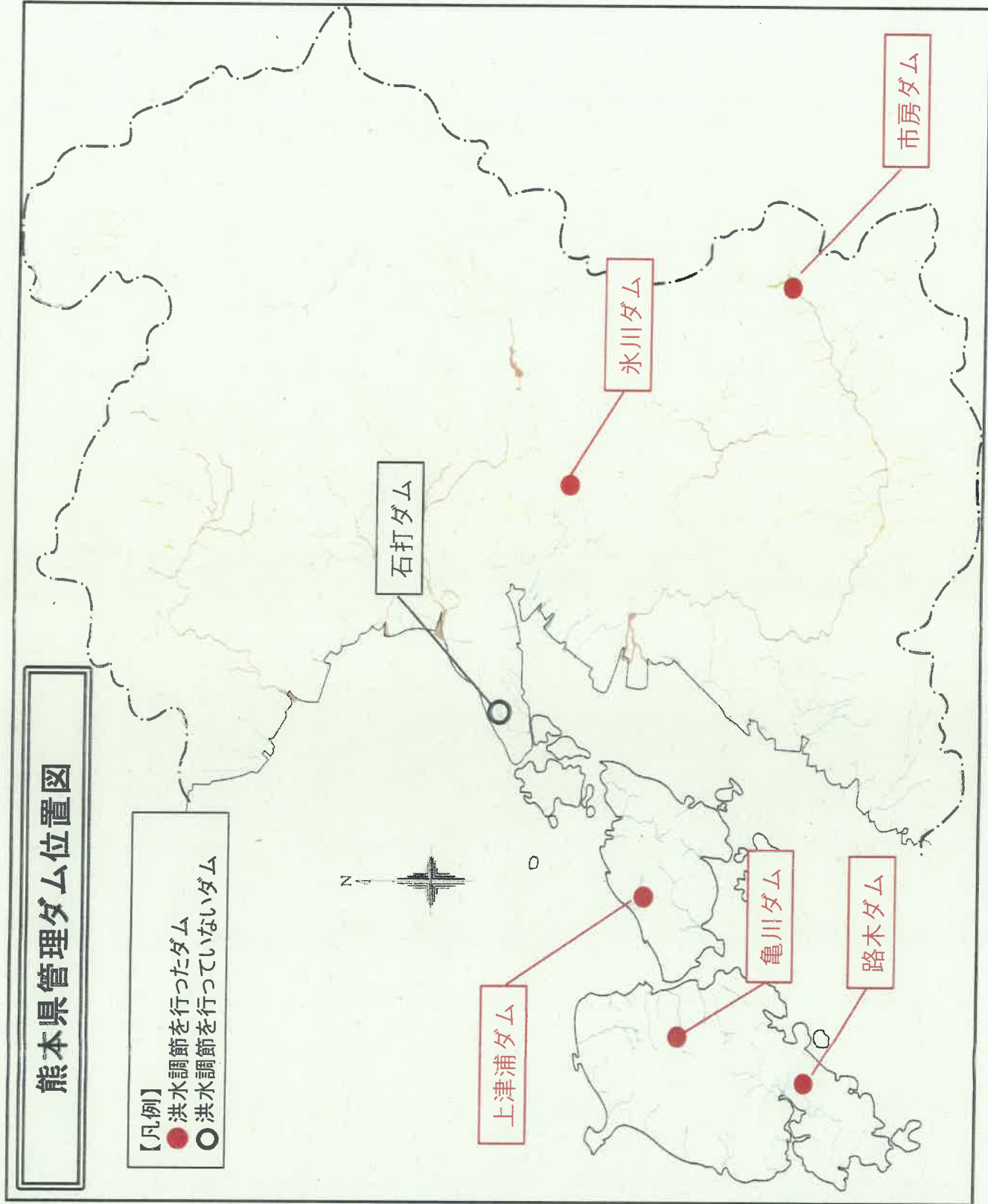


4日7時30分以降の  
水位が欠測のため、  
7時30分の水位で効果を計算

# 令和2年7月3日からの豪雨に関する熊本県管理ダムの対応について



熊本県



令和2年(2020年)7月12日

## 応急仮設住宅の建設について

「令和2年7月豪雨」により被災された方々のための応急仮設住宅について、7月13日(月)に、相良村において建設工事に着手しますので、お知らせします。

### 1. 新たに工事着手する住宅団地の概要

団地名称	(仮称)相良村わんぱく広場仮設団地
所在地	相良村大字深水字原ノ田 1846 番地
敷地面積	約3,000㎡
建設戸数	16戸
住宅の構造	木造
施工者	(一社)全国木造建設事業協会
入居予定時期	8月中旬
備考	村有地



(仮称)相良村わんぱく広場仮設団地予定地

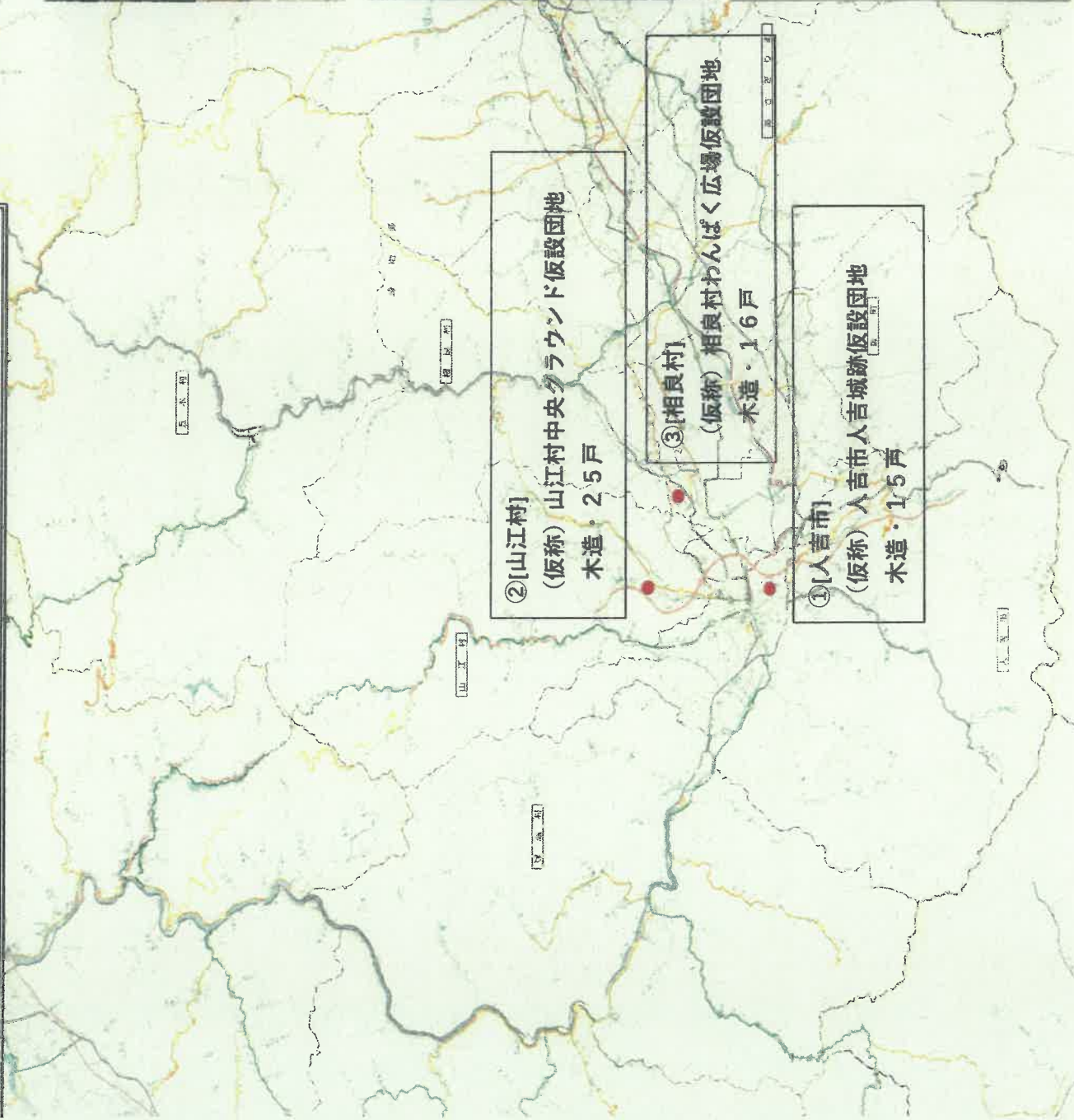
### 2. 市町村の進捗状況

今回着手する市町村	相良村(16戸)	今後の戸数等については、検討中
既に着手した市町村	人吉市(15戸)、山江村(25戸)	
建設に向けた協議を行っている市町村	八代市、芦北町、津奈木町、球磨村	建設地、配置計画等について検討中

住宅課	佐澤、緒方	[内線]6250
健康福祉政策課(すまい対策室)	廣石、緒方	[内線]7677

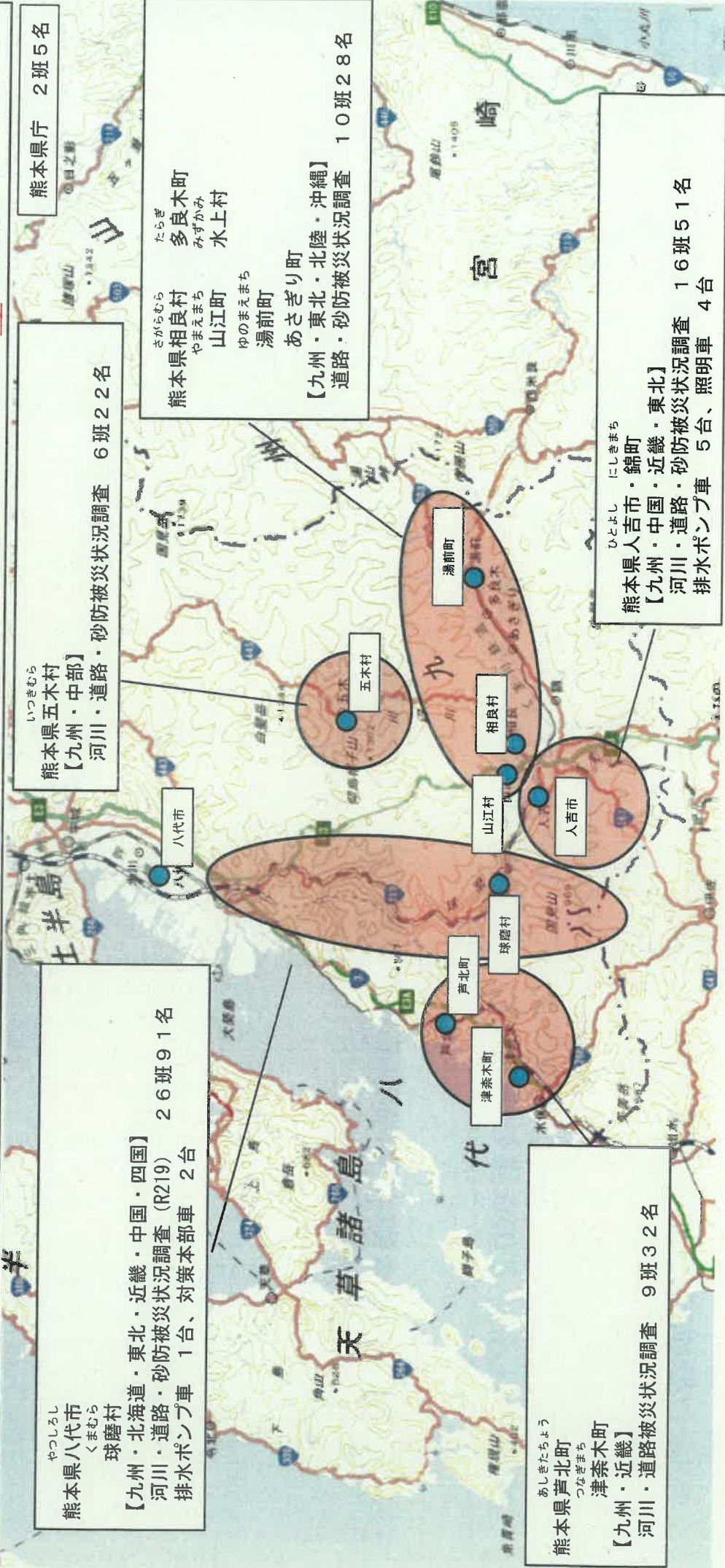
「令和2年7月豪雨」に係る応急仮設住宅団地（人吉・球磨地域）

仮設住宅のイメージ（熊本地震時の事例）



# 7月3日からの前線に伴う大雨 TEC-FORCE活動 (熊本県内)

- TEC-FORCE隊 ・ 7/4~7/11の間、延べ1313名で、河川・道路の被災状況調査や排水作業等を実施
- ・ 7/12は、広域派遣 157名、九州72名の総勢229名で活動予定
- ・ 2市6町5村で活動 【国道219号や孤立集落へのアクセス道路を含む】
- 建設機械 ・ 7/4~7/11の間、排水ポンプ車 延べ74台日、照明車 延べ60台日稼働。
- ・ 熊本県内に、排水ポンプ車8台、照明車7台、対策本部車2台、土砂撤去のため路面清掃車4台、散水車3台、側溝清掃車1台、等を配備



やっしろし  
熊本県八代市  
くまむら  
球磨村  
【九州・北海道・東北・近畿・中国・四国】  
河川・道路・砂防被災状況調査 (R219) 26班91名  
排水ポンプ車 1台、対策本部車 2台

いつきむら  
熊本県五木村  
【九州・中部】  
河川・道路・砂防被災状況調査 6班22名

さからむら  
熊本県相良村  
やまえまち  
山江町  
ゆのまえまち  
湯前町  
あさぎり町  
【九州・東北・北陸・沖縄】  
道路・砂防被災状況調査 10班28名

熊本県庁 2班5名

あしきたちよう  
熊本県芦北町  
つなぎまち  
津奈木町  
【九州・近畿】  
河川・道路被災状況調査 9班32名

ひとよし にしきまち  
熊本県人吉市・錦町  
【九州・中国・近畿・東北】  
河川・道路・砂防被災状況調査 16班51名  
排水ポンプ車 5台、照明車 4台

## 九州地方整備局における被災地でのTEC-FORCE活動状況（7月11日）

○九州地方整備局TEC-FORCE道路班は、球磨地域振興局で国道219号の調査成果の部分引き渡しを実施。球磨地域振興局長は「職員の人数が減っている中で、また厳しい環境の中で対応していただきありがとうございます。この成果を活かして、まずは応急復旧に全力で取り組みます」とのお言葉を頂いた。



▲TEC-FORCEより調査結果の説明



▲球磨地域振興局長への調査結果の引き渡し

## 被害情報等について

7月12日(日)午前11時現在

## 1. 人的被害

被害情報なし

## 2. 物的被害

【学校】

※下線は昨日からの更新部分

所在市町村名	学校名	被害状況	被害額
県立学校			
八代市	八代清流高校	・グラウンド、テニスコートの冠水 ・部室、武道場、プール更衣室の床上浸水(100cm) ・井戸ポンプへの泥水侵入 ・艇庫損傷	調査中
芦北町	芦北高校	・校舎への床上浸水(80cm) ・窓が数か所割れている ・グラウンド及び農場の冠水 ・1階産業設備の水漏れ・汚泥付着	調査中
	芦北支援学校	・校舎への床上浸水(20cm) ・校長宿舍の床上浸水 ・設備の水漏れ及び汚泥付着 ・佐敷分教室校舎への浸水(80cm) ・佐敷分教室の設備の水漏れ及び汚泥付着	調査中
人吉市	球磨工業高校	・敷地内輪郭の法面崩壊 ・カヌー艇庫内備品の破損	調査中
錦町	球磨中央高校	・校長宿舍の床上浸水(150cm) ・グラウンドの冠水 ・グラウンドに流木・泥堆積 ・フェンスの破損	調査中
小国町	小国高校	・生徒玄関前通路の床下浸水	調査中
山鹿市	鹿本商工高校	・商業センター棟電気設備の漏電、廊下天井パネルの破損	調査中
市町村立学校 ※この他被害を受けた市町村に所在する小中学校の被害については情報収集中			
芦北町	佐敷小学校	・校舎、体育館の床上浸水 ・グラウンドの冠水 ・プール床割れ	調査中
	大野小学校	・法面崩落(1か所)	調査中
	湯浦小学校	・法面崩落(1か所)	調査中
	佐敷中学校	・校舎、体育館の床上浸水 ・グラウンドの冠水	調査中
	湯浦中学校	・法面崩落(2か所) ・法面崩落に伴うプールの傾斜	調査中
津奈木町	津奈木中学校	・屋外運動場及び通路の法面崩落(2か所)	調査中
人吉市	東間小学校	・グラウンドの冠水に伴う路面の陥没等	調査中
	第二中学校	・校舎2階湯沸室の排水管破損 ・テニスコート横の法面崩落	調査中
錦町	木上小学校	・法面崩落(2か所)	調査中
あさぎり町	上小学校	・法面崩落(幅約10m、高さ約30m)	調査中
水上村	水上中学校	・体育館雨樋の破損	調査中



所在市町村名	学校名	被害状況	被害額
球磨村	渡小学校	・校舎、体育館の床上浸水 ・グラウンドの冠水	調査中
天草市	牛深東小学校	・グラウンド及び校舎周りの冠水、土砂流入 ・フェンスの一部破損	調査中

【社会教育施設・文化財等】

所在市町村名	施設等名	被害状況	被害額
人吉市	青井阿蘇神社 (国宝)	・拝殿の床上浸水 ・楼門冠水(180cm)	調査中
	青井阿蘇神社禊橋 (国登録)	・欄干の一部破損	調査中
	大村横穴群 (国史跡)	・崖面崩落(遊歩道の安全対策対応済)	調査中
	人吉城跡 (国史跡)	・法面崩落	調査中
	人吉城歴史館	・床上浸水 ・展示品・収蔵品の水没、窓ガラスの破損等	調査中
多良木町	王宮神社楼門 (県重要文化財)	・楼門冠水(40cm)	調査中
相良村	相良村生涯学習センター	・床上浸水	調査中
相良村 錦町	くま川鉄道 球磨川第四橋梁 (国登録)	・流出	調査中
あさぎり町	免田総合グラウンド	・北側法面崩落(2か所)	調査中
	B&Gプール	・法面崩落(1か所) ・法面崩落による自転車小屋損壊	調査中
八代市	久多良木スポーツセンター	・グラウンドへの土砂流入	調査中
芦北町	熊本県立あしきた青少年の家	・洋室棟下の法面崩落 ・キャンプ場の法面崩落	調査中
天草市	牛深高校職員住宅	・床下浸水	調査中
	魚貫町いきいきふれあい館	・裏山の土砂崩れ	調査中
	久玉城跡 (県指定史跡)	・園路の一部が流出	調査中
	高浜焼窯跡 (県指定史跡)	・窯外壁の覆土が一部崩落し、流出 ・窯焼成室入口の一部崩落	調査中
山鹿市 菊池市	鞠智城跡 (国史跡)	・法面崩落(4か所)	調査中
山鹿市	岩原横穴群 (県指定史跡)	・一部斜面崩落	調査中
	相良のアイラトビカズラ (特別天然記念物)	・繁茂棚東斜面の法面崩落(2か所)	調査中
	八千代座 (重要文化財)	・奈落床面から湧水が発生し、浸水	調査中
	津袋古墳群(頂塚古墳) (県指定史跡)	・古墳への通路の法面崩落(2か所)	調査中

所在市町村名	施設等名	被害状況	被害額
玉名市	石貫ナギノ横穴群 (国史跡)	・崖面一部崩落	調査中
和水町	田中城跡 (国史跡)	・法面崩落(30か所程度)	調査中
	豊前街道 腹切坂 (国史跡)	・史跡内への土砂・落石・樹木の流入(3か所)	調査中
小国町	小国町民体育館	・法面崩落(3か所)	調査中

### 3. 職員の派遣について

#### ① 県立学校への支援

派遣先	派遣期間	派遣職員数
芦北高校	7月8日(水)～31日(金)	延べ14人
芦北支援学校(佐敷分教室)	7月8日(水)～17日(金)	延べ10人
球磨支援学校	7月13日(月)～17日(金)	1人

#### ② 教育事務所への支援

派遣先	派遣期間	派遣職員数
芦北教育事務所	7月10日(金)～31日(金)	延べ2人
球磨教育事務所		2人

# 今後の雨の見通し



## ➤ 概況

12日09時現在、九州北部地方にある梅雨前線は活動が弱まっていますが、13日朝には朝鮮半島南部付近まで達する見込みです。その後、13日夜には梅雨前線は対馬海峡まで南下する見込みです。熊本県では、これまででの記録的な大雨により広い範囲で地盤が緩んでいままので、12日夕方にかけて土砂災害に警戒してください。また、熊本地方では12日夕方まで河川の増水や氾濫に警戒してください。

週間予報では、15日頃にかけて、前線の活動の程度によっては大雨となるおそれがあります。

土砂災害警戒情報は、12日11時20分にすべて解除。

## ➤ 今後の雨の予想

12日に予想される1時間降水量（多い所）

熊本県 : 10ミリ

13日に予想される1時間降水量（多い所）ピーク：夜のはじめ頃～夜遅く

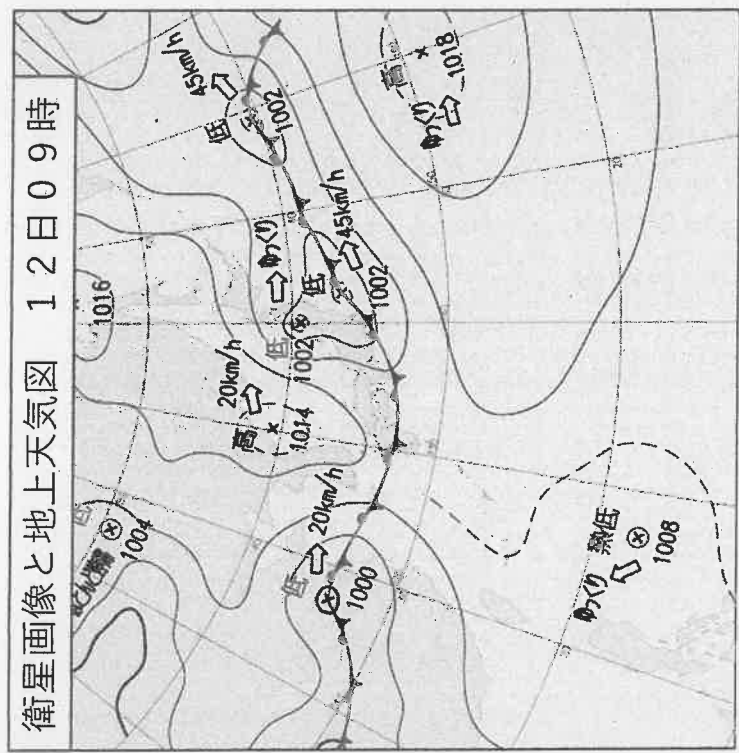
熊本地方、阿蘇地方 : 30ミリ

天草・芦北地方、球磨地方 : 20ミリ

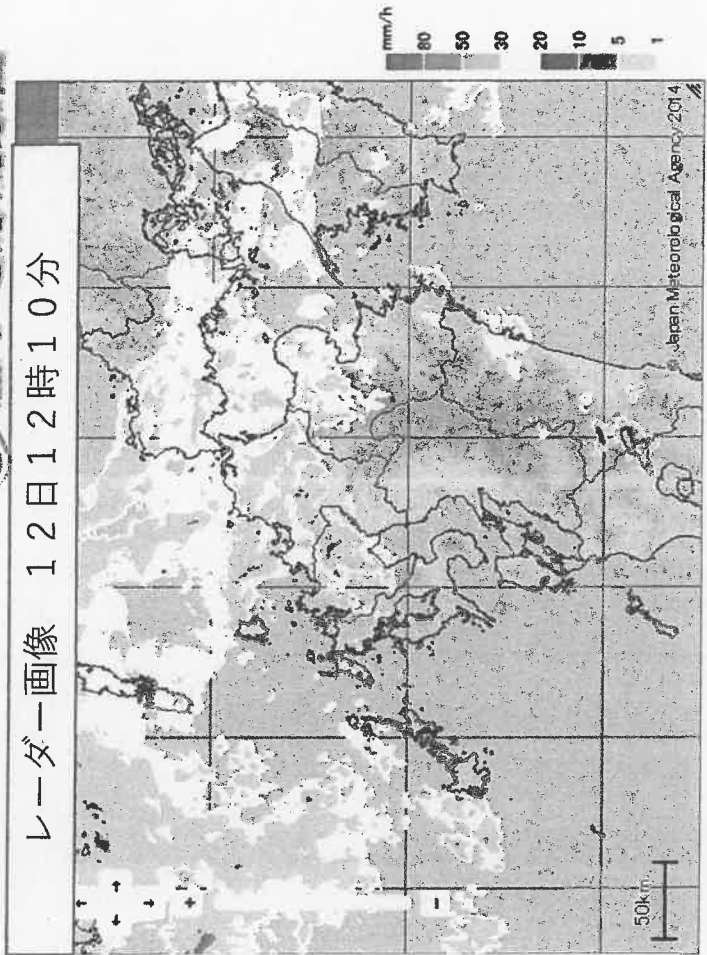
12日12時から13日12時まで予想される24時間降水量（多い所）

熊本県 : 50ミリ

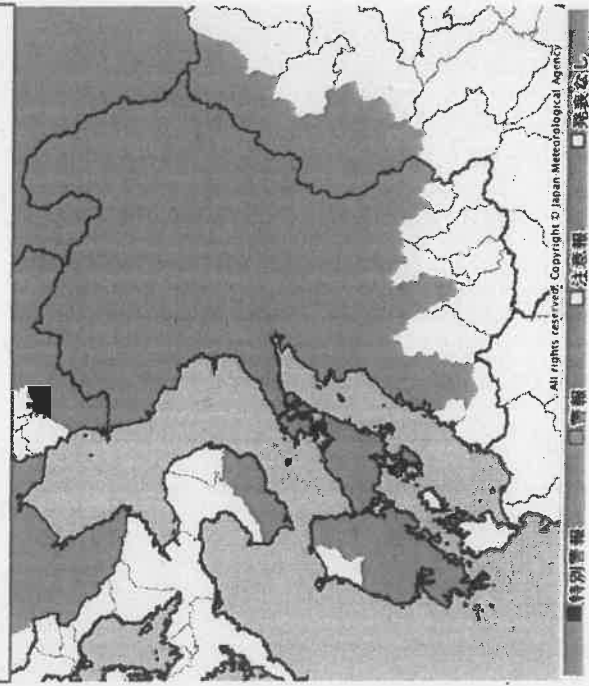
衛星画像と地上天気図 12日09時



レーダー画像 12日12時10分



警報・注意報の発表状況 12日12時現在



土砂災害警戒情報の発表状況 12日11時20分現在



警戒解除地域

	12日				13日								
	9-12時	12-15時	15-18時	18-21時	21-24時	0-3時	3-6時	6-9時	9-12時	12-15時	15-18時	18-21時	21-24時
	昼前	昼過ぎ	夕方	夜の はじめ頃	夜遅く	未明	明け方	朝	昼前	昼過ぎ	夕方	夜の はじめ頃	夜遅く
大雨(土砂)	熊本地方	警	警	警	注	注	注	注	注	注	注	注	注
	阿蘇地方	警	警	警	注	注	注	注	注	注	注	注	注
	天草・芦北地方	警	警	警	注	注	注	注	注	注	注	注	注
	球磨地方	警	警	警	注	注	注	注	注	注	注	注	注
予想降水量 (ミリ)	熊本地方	30	10	5	5	5	5	5	20	20	20	30	30
	阿蘇地方	30	10	5	5	5	5	5	20	20	20	30	30
	天草・芦北地方	30	10	5	5	5	5	5	20	20	20	20	20
	球磨地方	30	10	5	5	5	5	5	20	20	20	20	20
洪水	熊本地方	警	警	警	注	注	注	注	注	注	注	注	注
	阿蘇地方	注	注	注									
	天草・芦北地方												
	球磨地方	注	注	注									
雷	熊本県								注	注	注	注	
早期注意情報(大雨)	熊本県	高	高	高	中	中	中	中	中	中	中	中	

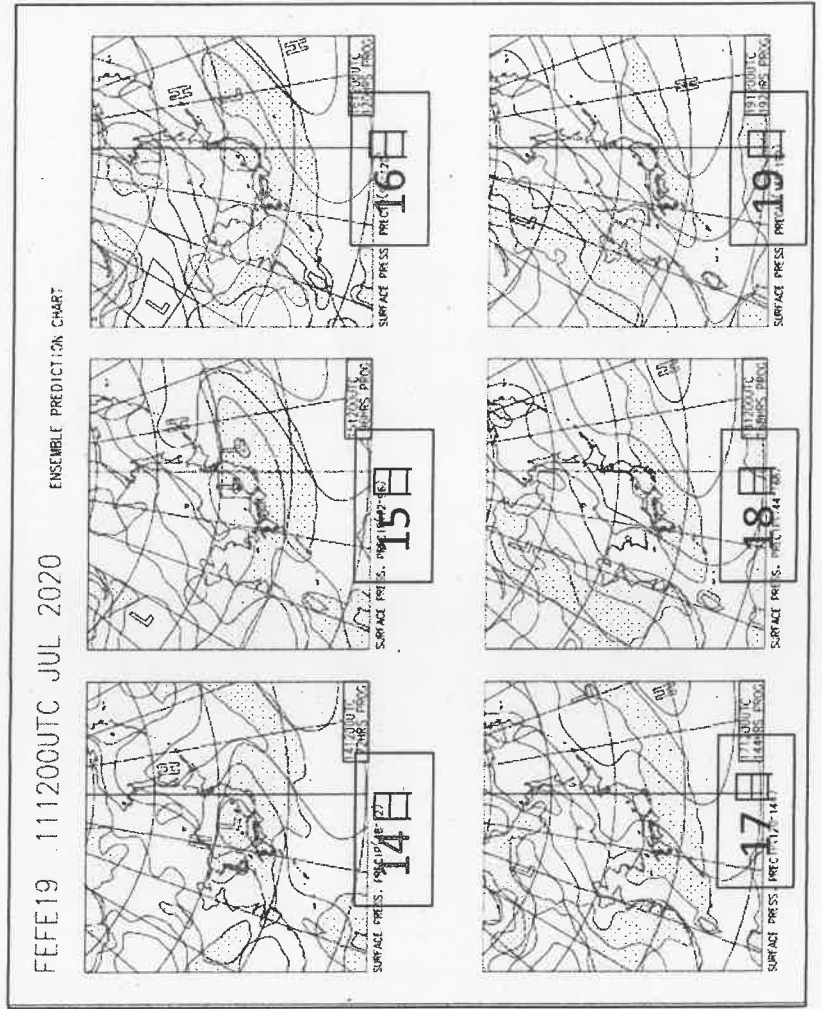
警報級 注意報級

「大雨に関する熊本県気象情報 第41号」を7月12日11時43分発表

熊本県では、12日夕方にかけて土砂災害に警戒し、熊本県では12日夕方にかけて河川の増水や氾濫に警戒。

# 週間天気

日付	13 月	14 火	15 水	16 木	17 金	18 土	19 日
熊本県 府県天気予報へ	曇のち時々雨	曇時々雨	曇一時雨	曇一時雨	曇一時雨	曇一時雨	曇一時雨
降水確率(%)	20/30/60/70	70	60	50	50	50	50
信頼度	/	/	C	C	C	C	C
最高(°C)	30	28 (27~32)	27 (24~29)	27 (26~31)	28 (26~31)	30 (27~32)	29 (27~32)
最低(°C)	24	23 (21~24)	22 (21~24)	22 (20~23)	23 (21~25)	24 (22~26)	24 (21~26)
平年値	降水量の合計						
熊本	平年並 21 - 84mm						
		最低気温 24.1°C					最高気温 31.8°C



# 市町村別孤立集落状況

令和2年7月12日 12時00分時点

※孤立集落：車で到達することができず、住民がとどまっている集落

※△：一部地域のみ可

市町村名	①集落名		②居住地		③道路状況	④活動状況・対応	⑤物資到達状況	⑥住民ニーズ等	⑦モバイルイン状況						
	人数	世帯数	人数	世帯数					電気	水道	NTT固定	docomo	au	softbank	
八代市	1	泉町深木	15	9	車両× 徒歩○		当面は物資備蓄有		確認中	○	○	○	○	○	エリア外
	2	泉町姥原	38	21	車両× 徒歩○		当面は物資備蓄有		確認中	×	○	○	○	○	エリア外
	3	泉町上靴木	64	23	車両× 徒歩○		当面は物資備蓄有		確認中	○	○	○	○	○	○
	4	泉町下靴木	49	28	車両× 徒歩○		当面は物資備蓄有		確認中	○	○	○	○	○	○
	5	泉町坂木	16	13	車両× 徒歩○	7/12消防が薬搬送予定	当面は物資備蓄有	薬	確認中	○	○	○	○	○	○
	6	泉町保口	6	2	車両× 徒歩○	7/12消防が薬搬送予定	当面は物資備蓄有	薬	確認中	○	○	○	○	○	○
	7	泉町西の岩・黒原	17	9	車両× 徒歩○		当面は物資備蓄有		確認中	○	○	○	○	○	○
	8	泉町久蓮子	22	14	車両× 徒歩○		当面は物資備蓄有		確認中	○	○	○	○	○	エリア外
	9	泉町小原	34	15	車両× 徒歩○		当面は物資備蓄有		確認中	○	○	○	○	○	○
	10	泉町村の木	16	6	車両× 徒歩○	7/12人工透析患者1名を搬送予定	当面は物資備蓄有		確認中	○	○	○	○	○	○
芦北町	11	白石	25	21	車両× 徒歩○	～7/8物資(1日分)搬送済み 7/9 食料、通信手段(衛星電話)搬送済み 7/10 食料搬送済み 7/11 生活用品搬送済み	住民からの要望に応じ、自衛隊が徒歩で搬送	水、食料、通信手段	○	△	△	△	△	△	△
	12	鷹瀬(エビセ)	12	36	車両× 徒歩○	～7/8物資(1日分)搬送済み 7/8へりにて搬送済み 7/10 食料搬送済み 7/11 食料搬送済み 7/12 物資(薬等)を搬送予定	住民からの要望に応じ、自衛隊が徒歩で搬送	水、燃料	△	△	△	△	△	△	△
	13	内木場	27	26	車両× 徒歩○	～7/8物資(1日分)搬送済み 7/10 食料搬送済み 7/11 食料搬送済み	住民からの要望に応じ、自衛隊が徒歩で搬送	水、食料	△	△	△	△	△	△	△
多良木町	14	楯木	105	64	車両× 徒歩○	◆楯木は自衛隊によるヘリを要請(7/7 9:20時点) →ヘリ到着の林氏に対しを依頼済み(7/7 9:50時点) →海上保安庁、航空機が物資を空から搬送(7/8) →物資(お茶、おむつ)搬送予定(7/12) ◆建設会社が林道の復旧作業(7/8) ◆建設会社が引越船き作業予定(7/11) ※林道復旧まで2週間ほどの予定。林道復旧後、黒道の作業開始予定。 ◆宮崎県道の迂回ルートは、崩土のため通行不可	住民からの要望に応じ、自衛隊が徒歩で搬送	特になし	○	○	○	○	○	○	○
	15	楯原	22	9	車両× 徒歩○	◆建設業者と(一社)振興公社が復旧作業(7/8) →仮橋設置により徒歩通行可(7/10) →引き続き作業予定、物資(米)搬送済み(7/11) →迂回路整備作業予定(7/12)	住民からの要望に応じ、自衛隊が徒歩で搬送	特になし	○	○	○	○	○	○	△
球磨村	16	糸原	4	15	車両× 徒歩×	球磨村及び自衛隊により確認済 7/12 ヘリにて全員搬送予定	住民からの要望に応じ、自衛隊が徒歩で搬送	特になし	○	×	×	×	×	×	○

## 【市町村別一覧】

市町村	孤立集落数	孤立集落数	球磨村数	【参考】住基上の世帯数
市町村	(6)	3	(149)	64
芦北町	(1)	1	(105)	105
多良木町	(1)	1	(22)	22
五木村	(3)	1	(24)	4
球磨村	(11)	6	(300)	195
小計	(0)	10	(0)	277
八代市	(11)	16	(300)	472
合計	(31)	36	(1,054)	1,054

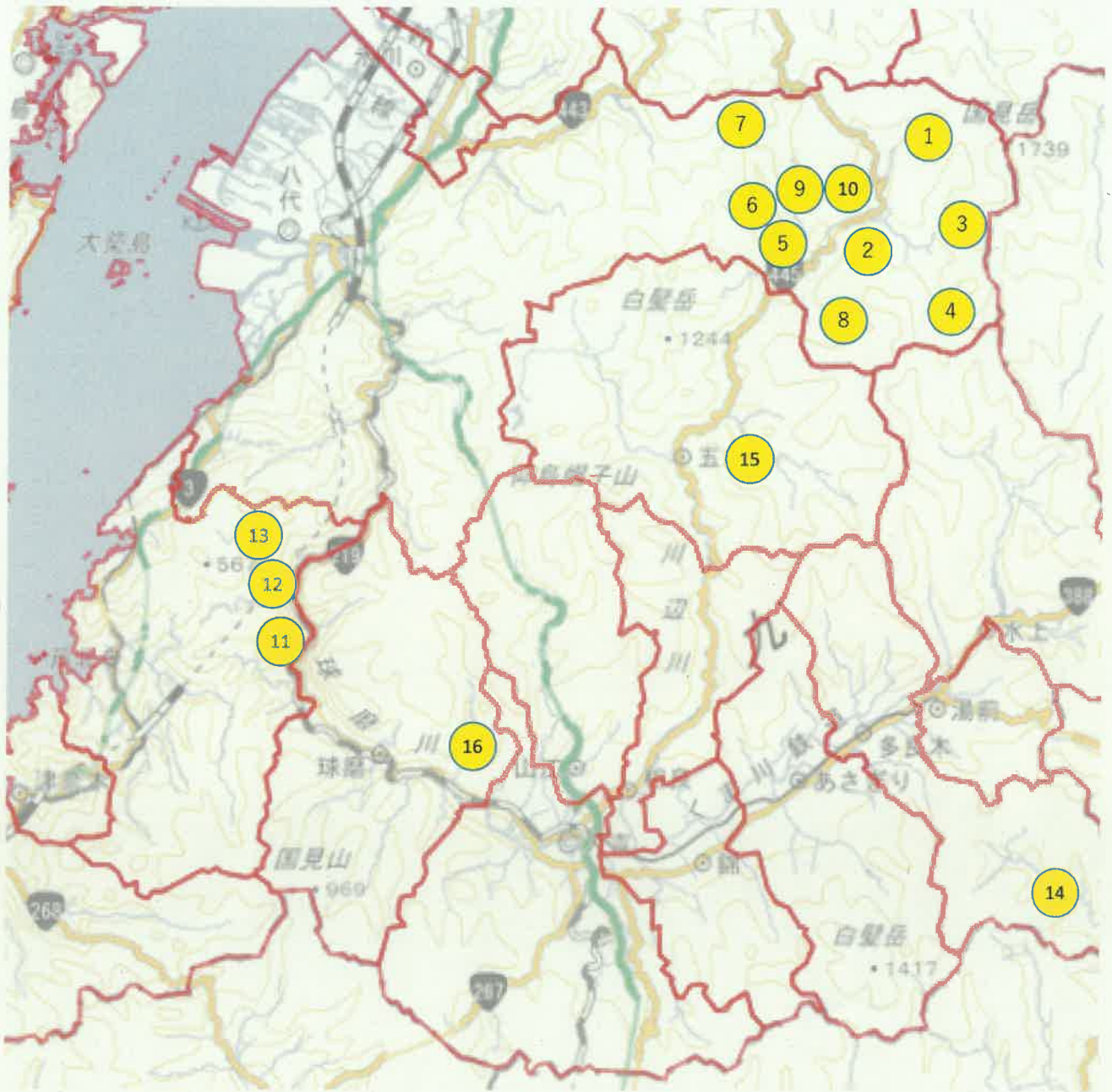
( ) 内の数字は、7/11(土) 12:00時点の数

## 【補足情報】

- (孤立解消)**  
7月11日 12時00分以降孤立が解消した集落  
・芦北町：上原(車両通行可)、海路(全員避難)、屋敷野(車両通行可)  
・球磨村：境目(車両通行可)、楯井(全員避難)
- (孤立発生)**  
7月11日 12時00分以降孤立が発生した集落  
・八代市(表中No1～10)

# 孤立集落状況図

令和2年7月12日 12時00分時点





## 第10回災害対策本部後の知事コメント

令和2年7月12日

- 本日、八代市の心肺停止の方1名の死亡が確認され、犠牲者は62名となりました。改めてご遺族の皆様にお悔やみを申し上げまするとともに、被害にあわれた全ての方々に、お見舞いを申し上げます。
  
- 本日は、県民の皆様へ、2点ご報告します。
  
- まず1点目は、「2,998人を救出」です。  
7月4日の発災以降、県では人命救助を最優先に活動してきました。自衛隊や消防、警察、海上保安庁など、延べ12万人の方々の献身的な働きにより、洪水の中でヘリやボートで救出した方や、孤立した集落から安全な避難所へ搬送した方など、現在まで2,998人を救出することが出来ました。  
人命救助に関わった全ての方々に感謝するとともに、引き続き、未だ行方不明の方々の捜索に全力を尽くして参ります。
  
- 2点目は、「相良村で応急仮設住宅の建設に着手」です。  
昨日、人吉市と山江村で仮設住宅の建設工事に着手しました。明日13日には、相良村においても16戸の建設を始めます。  
今後もスピード感を持って関係機関との協議を進め、出来るだけ早く、被災された方々に生活の場を提供できるよう取組みを進めます。
  
- 私からは以上です。