

くまもとの 職業能力開発

平成29年度

働く場所として選ばれ 誰もが輝き
夢あふれる熊本の実現

熊本地震からの復興や将来を担う人材を育成するとともに、
中小企業等が行う職業能力開発への支援を行うことで、次代に
わたり夢あふれる熊本を目指します。

熊本県商工観光労働部商工労働局
労働雇用創生課

目 次

I 組織及び施策の体系

1	組 織	1
2	施 策	2
3	産業人材育成の施策推進体系	4
4	県内における職業能力開発の取組み	5

II 職業能力の開発・向上

1	公的職業訓練の推進	6
(1)	県における公共職業訓練の推進	6
①	新規学卒者等の職業訓練 熊本県立高等技術専門校 熊本県立技術短期大学校	
②	離転職者の職業訓練	8
ア	施設内訓練	
イ	離職者委託訓練	
③	在職者の職業訓練	14
④	障がい者の職業訓練	15
ア	施設内訓練	
イ	委託訓練	
ウ	身体障がい者特別委託訓練	
(2)	(独)高齢・障害・求職者雇用支援機構熊本支部による公的職業訓練の推進	19
①	離転職者の職業訓練 熊本職業能力開発促進センター 熊本職業能力開発促進センター荒尾訓練センター	
②	在職者の職業訓練	
(3)	訓練受講者への訓練手当の支給	20
2	事業者等が行う職業能力開発に対する支援	21
(1)	県による事業者等への支援	21
	認定職業訓練への支援	
(2)	国による事業者等への支援	23
①	人材開発支援助成金制度	
②	ジョブ・カード制度の普及・促進	
(3)	(独)高齢・障害・求職者雇用支援機構熊本支部による事業者等への支援	23
①	職業能力開発のための相談・支援	
②	教育訓練、研修等の場の提供及び指導員の派遣	
(4)	熊本県職業能力開発協会による事業者等への支援	23
(5)	公共職業安定所による労働者に対する支援	24
	教育訓練給付制度	
3	地域の産業ニーズを踏まえた人材の育成	25
(1)	地域創生人材育成事業	25

Ⅲ 職業能力の評価・技能振興・ものづくり教育

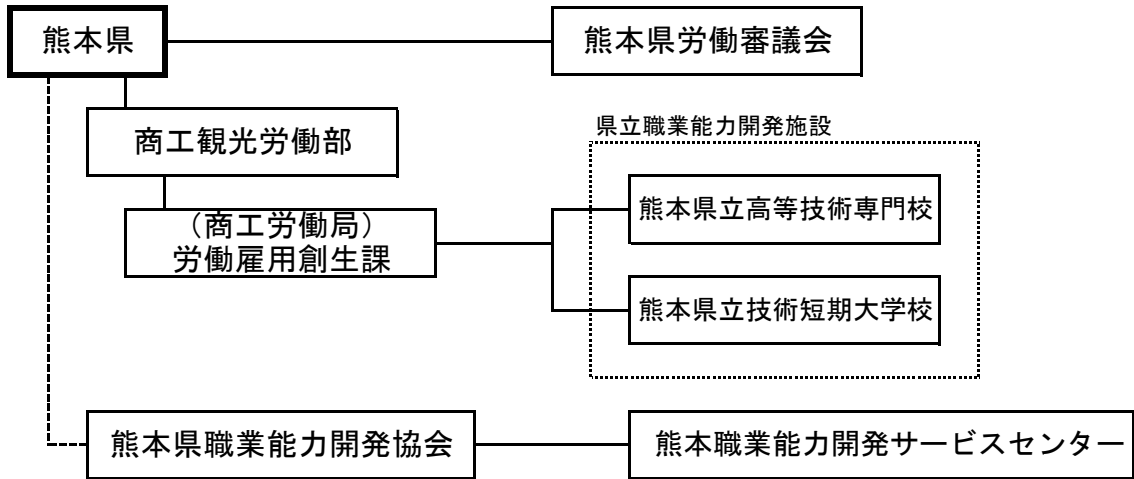
1	職業能力の評価体制の整備	27
(1)	技能検定の実施	27
(2)	技能士の処遇向上対策	27
(3)	職業訓練指導員	27
①	職業訓練指導員免許証の交付	
②	職業訓練指導員の講習（48時間講習）	
③	職業訓練指導員試験の実施	
	【参考】外国人技能実習制度について	28
2	技能振興の推進（技能尊重気運の醸成）	29
(1)	技能五輪全国大会	29
(2)	障がい者技能競技大会（アビリンピック）	29
(3)	技能グランプリ	29
(4)	技能祭	29
(5)	職業能力開発促進大会	31
(6)	優秀技能者等の表彰	31
①	熊本県の表彰制度	
②	国の表彰制度	
③	技能者の認定制度	
(7)	みらいの技能士育成事業	31
①	技能士活躍発信事業	
②	技能士人材育成事業	
③	経営力強化講習会の開催	
3	若年者のものづくり教育及び若年技能士の育成	33
(1)	若年者ものづくり競技大会	33
(2)	若年技能者育成支援等事業	33

Ⅳ 資料編

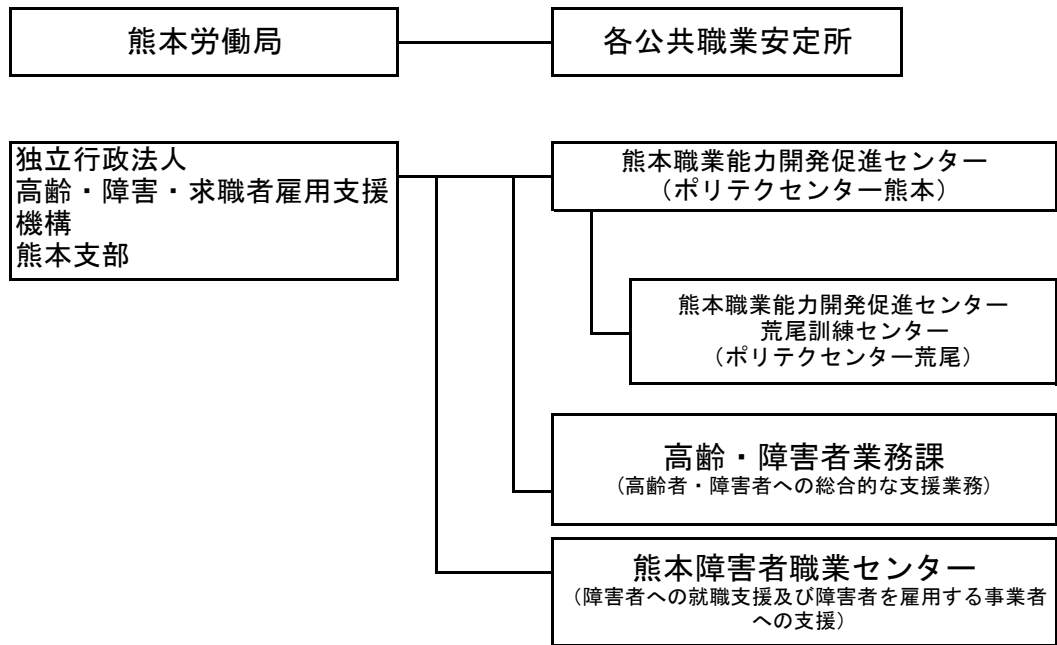
34

I 組織及び施策の体系

1 組織



国等



民間

- 認定職業訓練校
- 専修学校
- 各種学校

2 施 策

熊本県産業人材の確保・育成及び県民の活躍支援に関する計画「ひと・しごと輝きプラン」における人材育成施策

平成28年12月に策定した熊本県産業人材の確保・育成及び県民の活躍支援に関する計画「ひと・しごと輝きプラン」は、「平成28年熊本地震からの復旧・復興プラン」及び県政運営の基本方針である「熊本復旧・復興4カ年戦略」の労働・人材育成分野の個別計画として、熊本地震からの復旧・復興に向けて、企業の雇用維持支援や震災離職者等の就労支援を行うとともに、県内の産業を支える人材の確保・育成を推進するものです（計画期間：平成28年度～平成31年度）。

1 産業・復興人材の確保

～ 雇用の維持を図るとともに、
県内就職を促進し、熊本の復興や地方創生につなげます ～

(1) 企業の雇用維持支援、離職者の県内就職の促進

- ① 被災企業等の雇用維持支援 ② 震災離職者等の就職支援

(2) 新規学卒者の県内就職の促進、職場定着の支援

- ① 高等学校における就職支援の推進
② 新卒者等就職・採用応援本部の取組み推進
③ 県内企業の魅力発信 ④ 公正な採用選考の推進
⑤ 技術短期大学校における就職支援の推進
⑥ 若者の職場定着の支援 ⑦ 若者の地方定着の促進

(3) 人手不足分野等における人材の確保等

- ① 人手不足分野における人材の確保等 ② 中小企業の人材確保

(4) 雇用の場の創出

- ① 地域産業再生等による雇用の創出 ② 企業誘致の推進による雇用の創出
③ 新たな事業の創出と起業の促進

(5) 留学生の県内就職の推進

九州各県等との連携による支援

2 県外からの還流促進

～ 県外から人材を呼び込み、熊本の復興や地方創生につなげます ～

(1) 都市圏若年者等の県内就職の促進

- ① UIターン就職希望者への支援 ② 県外の大学等と連携した就職支援
③ 九州・山口との連携による就職支援

(2) 高度プロフェッショナル人材確保の支援

- ① プロフェッショナル人材戦略拠点を活用した人材の確保
② 本県に縁のある人材ネットワークの構築
③ 九州・山口との連携による就職支援

3 活躍支援・魅力ある職場づくりの推進

～ 誰もが活躍でき、安心して働ける労働環境を整備し、
熊本の復興や地方創生に向けた人材確保等につなげます ～

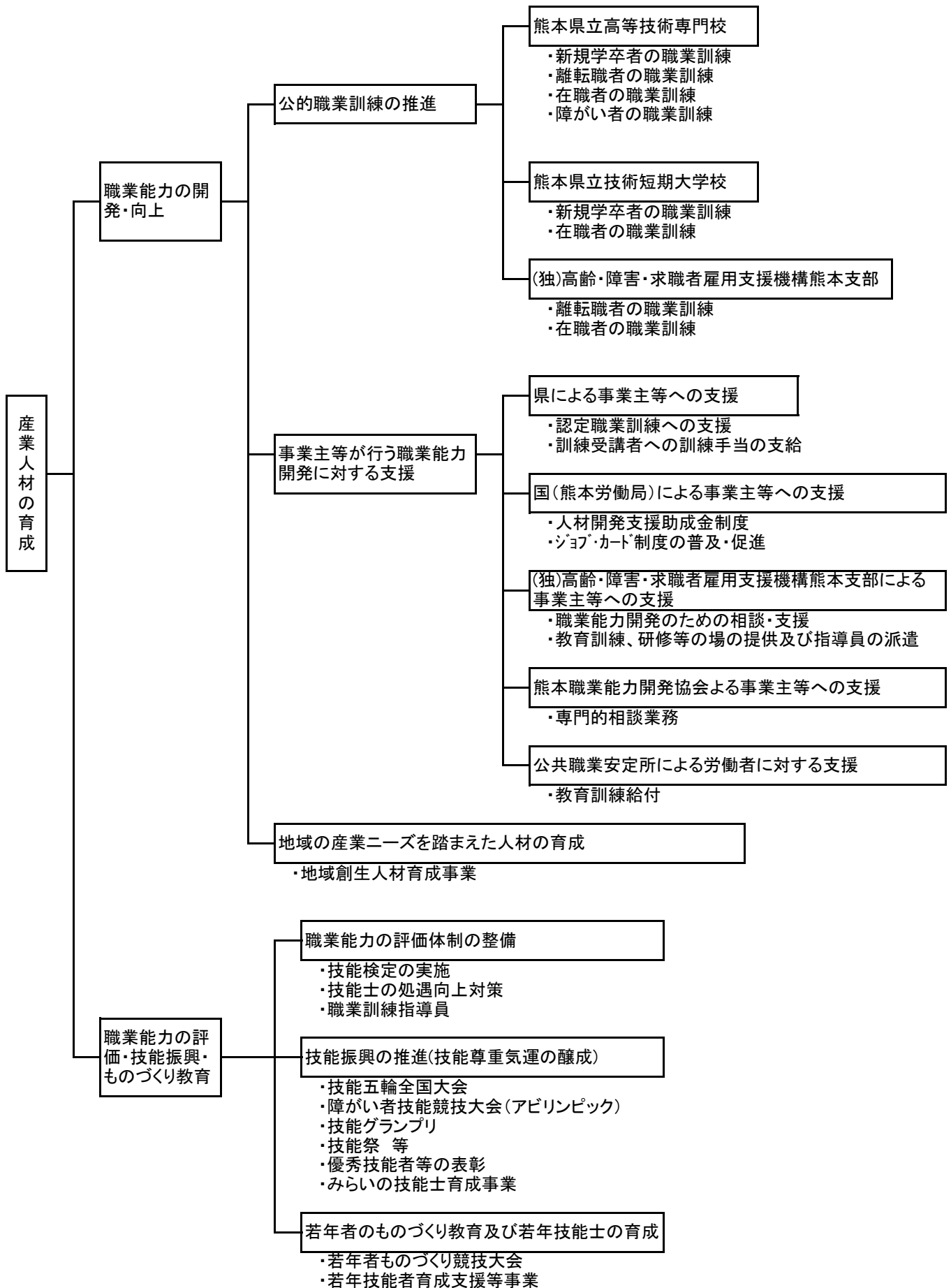
- (1) 女性が輝き、男女が共に支える社会づくり
 - ① 女性の社会参画の加速化
 - ② 女性の就労・キャリアアップ支援
 - ③ 働きやすい環境の整備
- (2) 若者・高齢者・障がい者等の活躍支援
 - ① 若者等の就労支援
 - ② 高齢者の多様な就労や社会参加の推進
 - ③ 障がい者の就労支援、職場定着支援
 - ④ 難病及びがん患者の就労支援
 - ⑤ 生活困窮者等の就労支援
 - ⑥ ひとり親等の就労支援
- (3) 様々な労働問題への対応
 - ① しごと相談・支援センターにおける労働相談への対応
 - ② 労働委員会等による紛争解決
 - ③ 法令遵守の取組み推進
 - ④ 外国人技能実習制度の適正な実施
- (4) 働き方改革の推進
 - ① 働き方改革の推進
 - ② ワーク・ライフ・バランスの推進
- (5) 従業員の処遇改善に向けた取組み
 - ① 誰もが働きやすい環境の整備
 - ② 健康経営への取組み支援
 - ③ 職場環境改善への取組み支援
 - ④ 非正規雇用労働者の処遇改善等の推進

4 産業・復興人材の育成

～熊本の復興及び将来を担う人材を育てます～

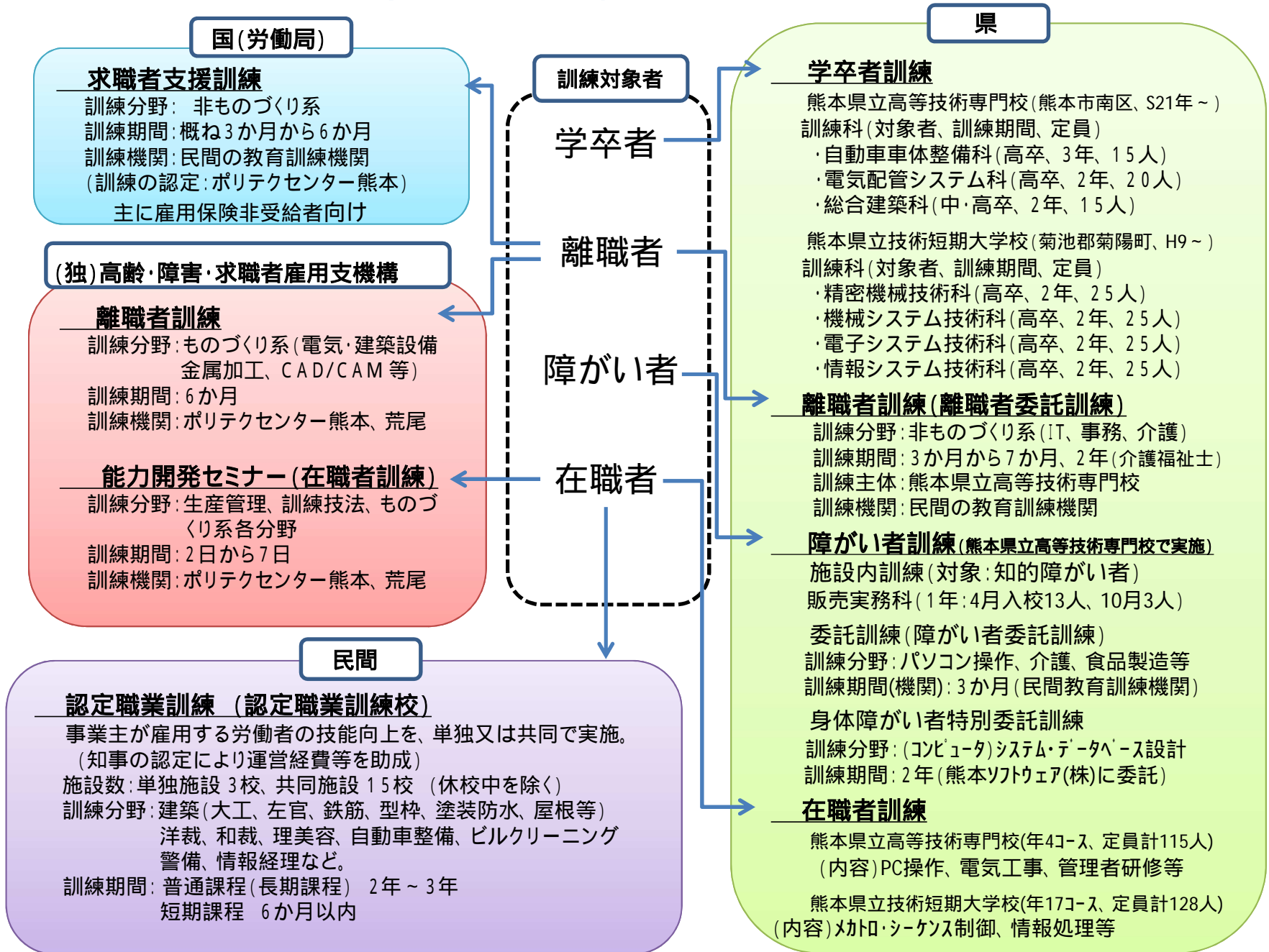
- (1) 地域の産業ニーズを踏まえた人材の育成
 - ① 新たな情報技術や成長分野・ものづくり分野等に対応した人材の育成
 - ② 人手不足分野における人材育成
 - ③ 中小企業の人材育成
- (2) 公的職業訓練及び事業主等が行う職業能力開発の促進
 - ① 公的職業訓練の推進
 - ② 公共職業訓練及び求職者支援訓練に係る総合的な計画の策定
 - ③ 地域コンソーシアムによる観光・農業分野等の人材育成
 - ④ 職業能力開発校の集約化
 - ⑤ 認定職業訓練事業の推進
- (3) 技能振興及びキャリア教育・職業教育の充実、強化
 - ① 技能の振興・継承
 - ② 技能士等を活用したものづくり教育の推進
 - ③ キャリア教育の推進
 - ④ 多様なインターンシップの推進
- (4) 産学官が連携した人材育成の推進
 - ① 熊本県地域訓練協議会による公的職業訓練の推進
 - ② 地(知)の拠点大学による地方創生推進事業(COC+)の推進
 - ③ 九州・山口が一体となった「産業人材育成プロジェクト」の推進
 - ④ 地域創生人材育成事業における取組み
 - ⑤ 地域に根差したグローバル人材の育成

3 産業人材育成の施策推進体系



4. 県内における職業能力開発の取組み

5



Ⅱ 職業能力の開発・向上

1 公的職業訓練の推進

(1) 県における公共職業訓練の推進

県では、熊本県立高等技術専門校及び熊本県立技術短期大学校において、職業能力の開発・向上に取り組んでいます。

学 校 名	所 在 地 等
熊本県立高等技術専門校	〒861-4108 熊本市南区幸田1丁目4番1号 TEL 096-378-0121
熊本県立技術短期大学校	〒869-1102 菊池郡菊陽町大字原水4455-1 TEL 096-232-9700

① 新規学卒者等の職業訓練

中学校・高等学校を卒業された方は、熊本県立高等技術専門校で普通課程の普通職業訓練(2年間または3年間)を受けることができます。

また、熊本県立技術短期大学校では、高等学校卒業者等を対象に専門課程の高度職業訓練(2年間)を実施しています。

【熊本県立高等技術専門校】

○ 平成29年度の訓練概要

学科名	訓 練 概 要	定員(人)	入校者(人)	訓練期間
自動車車体整備科	ガソリン、ジーゼル、ハイブリッド及びEV車両の全般的な整備技術とボデー修正・板金・溶接・塗装等の一連の車体整備の技術訓練を行い、総合的な自動車整備技術者を育成します。	15	15	3年
電気配管システム科	電気設備の施工技術や制御技術等、空調設備や給排水設備・ガス設備等の施工技術の訓練を行い、電気及び配管工事の建築設備技術者を育成します。	20 (うち、離転職者の定員は若干名)	12	2年
総合建築科	木造建築を中心に、木材加工・組立等の技術訓練を行い、木造建築技術者を育成します。	15 (うち、離転職者の定員は若干名)	16	2年
合計		50	43	

○ 平成28年度の訓練実績

(単位：人)

学科名	訓 練 概 要	期間	定員	修了	就職希望	就職		
						総数	うち県内	うち県外
自動車車体整備科	平成29年度に同じ	3年	15	14	14	14	11	3
電気配管システム科	平成29年度に同じ	2年	20	13	13	13	6	7
総合建築科	平成29年度に同じ	2年	15	6	6	6	3	3
合 計			50	33	33	33	20	13

【熊本県立技術短期大学校】

○ 平成29年度の訓練概要

学科名	訓練概要	定員(人)	入校者(人)	訓練期間
精密機械技術科	機械装置のしくみを学び、CAD/CAM/CAEの設計技術と工作機械による製作技術を身に付け、さらに、性能や品質の評価および機械の保守に関する能力を修得します。	25	20	2年
機械システム技術科	製品を製作するために、工場ではロボット化技術を駆使した多くの自動生産システムが活躍しています。本科では、それらのシステムを作り上げる上で必要となる機械の設計製作技術と制御技術を学び、産業ロボットの制御も含めた生産システムの構築技術を修得します。	25	18	2年
電子システム技術科	電気・電子工学、コンピュータ、情報技術の基礎を学び、マイコン応用システム、情報システム構築、半導体製造技術の実践技術者を育成します。	25	23	2年
情報システム技術科	コンピュータシステムの構成要素であるプログラム、データベース、ネットワーク、半導体デバイスを基礎から応用まで学び、情報・ソフトウェア、通信・インフラ、製造といった高度情報化社会を支える様々な企業で活躍できる技術者を育成します。	25	28	2年
合計		100	89	

○ 平成28年度の訓練実績

(単位：人)

学科名	訓練概要	期間	定員	修了	就職希望	就職		
						総数	うち 県内	うち 県外
精密機械技術科	平成29年度に同じ	2年	25	24	20	20	18	2
機械システム技術科	平成29年度に同じ	2年	25	23	19	19	14	5
電子システム技術科	平成29年度に同じ	2年	25	23	22	22	14	8
情報システム技術科	平成29年度に同じ	2年	25	25	23	23	15	8
合計			100	95	84	84	61	23

② 離転職者の職業訓練

熊本県立高等技術専門学校では、公共職業安定所（ハローワーク）で求職中の方に対し、公共職業安定所の受講指示等に基づき、職業訓練を実施しています。

また、厚生労働省からの委託を受け、民間教育訓練機関等を活用した離転職者向けの職業訓練（知識等習得コース、デュアルシステムコース、資格取得コース）を実施しています。

ア 施設内訓練

○ 平成29年度の訓練概要

訓練科名	訓練期間	定員
電気配管システム科	2年	若干名
総合建築科	2年	若干名

○ 平成28年度の訓練実績（平成27年度入校生）（単位：人）

訓練科名	訓練期間	定員	入校者	中退者	うち就職者	修了者	就職者
電気配管システム科	2年	若干名	2	-	-	2	2
総合建築科	2年	若干名	-	-	-	-	-

イ 離職者委託訓練

○ 平成29年度の訓練概要（計画）

※応募者が定員を満たさないコースについては、訓練が実施されない場合があります。

【知識等習得コース（訓練期間：3か月）】

各コース定員20人。母子家庭の母等優先枠（7人）設定コースは（母子）で表示。

開始月	訓練科名	安定所	訓練実施事業所
5月	ビジネスパソコン基礎科	熊本	株)アトライズ
	医事・パソコン科	熊本	熊本ソフトウェア(株)
	経理会計事務科	熊本	株)リフティングブレーン
	IT販売基礎科	天草	有)あまくさ藍ネット
	ITオフィスビジネス科	球磨	九州技術教育専門学校 人吉校
	医療事務特撰科	宇城	株)ニチイ学館 八代支店
	経理事務パソコン科	阿蘇	有)ワイエスプラン 阿蘇校
	事務実践科	水俣	有)システムランド 水俣校
6月	事務系総合職養成科(母子)	熊本	職訓)熊本市職業訓練センター
	ITオフィスビジネス科	熊本	九州技術教育専門学校 熊本校
	FP簿記パソコン科	熊本	株)総合プラント
	介護サービス科	熊本	株)ニチイ学館 熊本支店
	医事・クラーク育成科	菊池	熊本ソフトウェア 菊池校
7月	IT簿記入門科	熊本	株)九州情報処理活用支援センター
	不動産マスター科	熊本	株)建築資料研究社
	ITビジネス科	菊池	有)ワイエスプラン 山鹿校
	事務実践科	球磨	有)システムランド
	介護初任者養成科	阿蘇	有)リビング・ウイル・サポート
8月	事務基礎スキルアップ科	熊本	株)リフティングブレーン
	介護資格とパソコン基礎科	熊本	株)インターネット
	医療・調剤事務科	熊本	株)日本教育クリエイト
	介護福祉サービス科	八代	株)シラサギ
	介護初任者養成科	玉名	有)リビング・ウイル・サポート
	医療事務特撰科	天草	株)ニチイ学館 八代支店
	パソコン事務実践科	宇城	株)ティムテクノロジー

9月	オフィスPC事務科	熊本	熊本ソフトウェア(株)
	財務・法務科	熊本	株)総合プラント
	ビジネス総合事務科	熊本	九州技術教育専門学校 熊本校
	はじめて学ぶパソコン基礎科	菊池	株)アソウ・アルファ
	ITビジネス科	阿蘇	有)ワイエスプラン 阿蘇校
10月	IT簿記基礎科	熊本	株)地域経済センター
	介護スタッフ養成科	熊本	有)日本福祉整体学院
	医療事務・調剤薬局事務科	熊本	株)ニチイ学館 熊本支店
	OA事務科	八代	株)永正
	基礎からの事務PC科	玉名	キャリア教育プラザ(株)
	パソコン事務実践科	球磨	有)システムランド
	OA経理事務訓練科	宇城	有)パンチャーセンター
	福祉サービス科	水俣	株)シラサギ 水俣校
11月	事務実践科(母子)	熊本	有)システムランド 熊本校
	パソコンオフィスWeb科	熊本	株)インターネット
	パソコン技能資格取得科	熊本	特非)アイ・ネットワークくまもと
	総合事務養成科	菊池	有)マリオネット 大津校
	医療事務特撰科	八代	株)ニチイ学館 八代支店
パソコン経理事務科	天草	有)あまくさ藍ネット	
12月	はたらく総合基礎科(母子)	熊本	職訓)熊本市職業訓練センター
	ITスキルアップ科	熊本	株)ワード・ハウスミズ
	総合デザイン科	熊本	有)マリオネット
	簿記基礎・パソコン実践科	熊本	株)ミーティアハーツ
	経理事務科	八代	職訓)八代職業訓練運営会
	介護職員初任者養成科	球磨	職訓)人吉球磨能力開発センター
	オフィス管理者養成科	阿蘇	有)ワイエスプラン 阿蘇校
1月	オフィスパソコン科	熊本	有)アトム開発
	パソコン基礎科	熊本	株)九州コミュニティーカレッジ
	簿記会計とパソコン基礎科	熊本	株)インターネット
	FP経理/パソコン科	菊池	株)総合プラント 大津校
	パソコン医療事務科	宇城	株)ティムテクノロジー
	パソコン事務実践科	水俣	有)システムランド 水俣校
2月	コンテンツデザイン科	熊本	職訓)熊本市職業訓練センター
	OA事務養成科	熊本	株)アトライズ
	経理事務/パソコン科	菊池	有)ワイエスプラン 山鹿校
	介護初任者養成科	天草	有)リビング・ウイル・サポート
	医療事務特撰科	球磨	株)ニチイ学館 八代支店
3月	パソコン実践活用科(母子)	熊本	有)システムランド 熊本校
	パソコン・経理事務科	熊本	株)ミーティアハーツ
	介護職員初任者研修科	熊本	株)日本教育クリエイト
	OA事務科	八代	株)永正
	Webクリエイター養成科	玉名	キャリア教育プラザ(株)

合計67コース(定員:1,340人)

【知識等習得コース（訓練期間：6か月）】

各コース定員20人。

開始月	訓練科名	安定所	訓練実施事業所
6月	Web技術マスター科	熊本	熊本ソフトウェア(株)
	OA経理販売科	八代	職訓)八代職業訓練運営会
7月	財務・管理会計マスター科	熊本	有)システムランド 熊本校
9月	Java&Web習得科	熊本	株)アトライズ
	PC事務職エキスパート科	菊池	熊本ソフトウェア 菊池校
10月	簿記会計マスター科	熊本	職訓)熊本市職業訓練センター
12月	基礎から学ぶ経理事務科	熊本	九州技術教育専門学校 熊本校
1月	Webプログラミング科	宇城	熊本ソフトウェア 宇城校
	ITエンジニア養成科	熊本	有)システムランド 熊本校
3月	パソコン技能マスター科	熊本	株)インターネット
	総合ビジネス科	阿蘇	有)ワイエスプラン 阿蘇校

合計11コース（定員：220人）

【知識等習得コース（訓練期間：7か月）】

各コース定員20人。介護職員実務者研修修了資格の取得を目的としたコースです。

開始月	訓練科名	安定所	訓練実施事業所
5月	介護職員実務者研修科	熊本	財)総合健康推進財団
6月	介護実務者養成科	熊本	熊本福祉(同)
7月	はじめての介護実務科	熊本	学)熊本YMCA学園
8月	介護職員実務者研修科	熊本	株)総合プラント
9月	介護職員実務者研修科	熊本	株)日本教育クリエイト
10月	介護福祉実務者研修科	熊本	職訓)熊本市職業訓練センター
11月	介護入門実務者福祉用具科	熊本	有)ゆうしん
1月	介護福祉実務者訓練科	宇城	有)パンチャーセンター
2月	介護実務者養成科	熊本	熊本福祉(同)
	実務者研修科	八代	株)シラサギ
3月	介護実務者養成科	熊本	有)リビング・ウィル・サポート

合計11コース（定員：220人）

【デュアルシステムコース（訓練期間：4か月）】

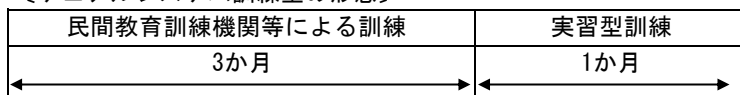
各コース定員20人。

開始月	訓練科名	安定所	訓練実施事業所
5月	事務実践科	熊本	有)システムランド 熊本校
7月	医療事務サービス科	宇城	熊本ソフトウェア 宇城校
8月	パソコン事務実践科	熊本	株)アトライズ
10月	医療事務・PC活用科	熊本	熊本ソフトウェア(株)
12月	オフィスパソコン実践科	熊本	有)システムランド 熊本校

合計5コース（定員：100人）

デュアルシステムコースとは、実践的な職業能力の習得が必要な離職者等を対象に実施する座学と企業実習を組み合わせた職業訓練です。

〔デュアルシステム訓練型の形態〕



【資格取得コース・介護福祉士養成科(訓練期間:2年)】

介護福祉士の資格取得を目的とする訓練です。〔募集済み〕

- ・ 訓練実施期間 平成29年4月～平成31年3月(2年)
- ・ 訓練コース数 4コース(定員:50人)
- ・ 訓練実施事業所 熊本社会福祉専門学校、熊本YMCA学院、九州中央リハビリテーション学院、大原保育医療福祉専門学校熊本校

○平成28年度の訓練実績

就職者は訓練終了後3カ月以内に就職したものの数。

就職率は10月25日現在の就職者数に基づく数値。

【知識等習得コース(訓練期間:3カ月)】

(単位:人)

安定所	訓練科名	訓練開始月	定員	応募者	入校者		中退者			修了者		就職率	
					うち女性	うち女性	就職者	うち女性	就職者				
熊本	初歩から始めるビジネスパソコン基礎科	5	20	45	20	19	2	2	1	18	17	11	63.2%
熊本	医事・パソコン科	5	20	27	20	19	0	0	0	20	19	17	85.0%
菊池	介護スタッフ養成科	5	20	11	8	7	0	0	0	8	7	7	87.5%
天草	介護初任者養成科	5	20	10	10	8	0	0	0	10	8	9	90.0%
球磨	ITオフィスビジネス科	5	20	12	8	7	4	3	4	4	4	4	100.0%
阿蘇	ITシステム科	5	20	15	12	8	3	1	1	9	7	6	70.0%
水俣	ビジネス会計実践科	5	20	13	13	11	0	0	0	13	11	11	84.6%
熊本	ビジネス会計実践科	6	20	18	17	17	4	4	4	13	13	13	100.0%
	(母子家庭の母等優先枠)			7	4	3	3	1	1	1	2	2	100.0%
熊本	事務基礎スキルアップ科	6	20	20	19	17	3	2	3	16	15	11	73.7%
熊本	IT基礎科	6	20	12	12	8	1	0	0	11	8	9	81.8%
熊本	パソコン介護科	6	20	6	応募者数が少なかつたため中止								
熊本	財務・法務科	6	20	37	20	17	0	0	0	20	17	14	70.0%
八代	OA事務科	6	20	21	17	15	0	0	0	17	15	11	64.7%
玉名	OA事務実践科	6	20	10	9	9	1	1	1	8	8	5	66.7%
熊本	ビジネスPC実務科	7	20	15	14	10	3	2	2	11	8	8	76.9%
熊本	ITオフィスビジネス科	7	20	18	16	14	0	0	0	16	14	12	75.0%
熊本	介護・パソコン基礎科	7	20	14	13	8	0	0	0	13	8	9	69.2%
熊本	OA事務科	7	20	40	20	18	5	4	5	15	14	13	90.0%
宇城	パソコン医療事務科	7	20	24	20	20	3	3	2	17	17	13	78.9%
菊池	ITシステム科	7	20	12	12	9	4	4	3	8	5	6	81.8%
天草	OA事務科	7	20	26	20	18	6	5	5	14	13	10	78.9%
熊本	オフィスワーク実践科	8	20	18	17	14	8	6	4	9	8	8	92.3%
熊本	ホームページ管理・事務科	8	20	10	10	10	2	2	1	8	8	7	88.9%
熊本	総合事務養成科	8	20	23	20	18	3	3	3	17	15	13	80.0%
熊本	ITオフィスWeb科	8	20	21	20	14	3	2	2	17	12	12	73.7%
熊本	医療・調剤・介護事務アシスト科	8	20	33	20	20	1	1	1	19	19	18	95.0%
八代	介護福祉サービス科	8	20	12	10	7	0	0	0	10	7	8	80.0%
八代	経理事務科	8	20	16	16	14	2	2	0	14	12	10	71.4%
天草	医療事務特撰科	8	20	13	13	13	1	1	1	12	12	12	100.0%
熊本	オフィスパソコン科	9	20	17	16	15	4	3	1	12	11	12	100.0%
	(母子家庭の母等優先枠)			7	3	2	2	0	0	2	2	2	100.0%
熊本	パソコンビジネス活用科	9	20	27	20	15	1	0	1	19	15	14	75.0%
熊本	介護ケア実務科	9	20	4	4	2	0	0	0	4	2	4	100.0%
熊本	会計・パソコン事務科	9	20	21	19	16	3	3	1	16	13	12	76.5%
宇城	医事・クラーク育成科	9	20	24	20	20	0	0	0	19	19	15	78.9%
阿蘇	経理事務パソコン科	9	20	17	15	13	4	4	2	11	9	9	84.6%
玉名	介護福祉科	9	20	11	11	8	0	0	0	11	8	7	63.6%

熊本	パソコン事務・経理養成科	10	20	7	7	7	1	1	1	6	6	5	85.7%
熊本	ビジネスライセンス科	10	20	4	応募者数が少なかったため中止								
熊本	介護福祉総合科	10	20	6	応募者数が少なかったため中止								
熊本	ビジネス総合事務科	10	20	12	12	11	0	0	0	12	11	7	58.3%
宇城	OA事務経理事務訓練科	10	20	13	12	11	4	4	1	8	7	6	77.8%
菊池	FP経理ビジネス科	10	20	17	16	15	3	3	3	13	12	10	81.3%
球磨	パソコン事務実践科	10	20	10	10	8	3	2	3	7	6	7	100.0%
水俣	福祉サービス科	10	20	6	6	1	0	0	0	6	1	4	66.7%
熊本	事務系総合職養成科	11	20	9	9	9	2	2	1	7	7	5	75.0%
	(母子家庭の母等優先枠)		7	2	2	2	0	0	0	2	2	1	50.0%
熊本	パソコン技能資格取得科	11	20	32	20	20	3	3	2	17	17	13	78.9%
熊本	オフィス・FP実務科	11	20	14	14	14	0	0	0	14	14	11	78.6%
熊本	介護福祉サービス科	11	20	2	応募者数が少なかったため中止								
八代	医療事務特撰科	11	20	15	13	13	3	3	2	10	10	9	91.7%
玉名	簿記事務実践科	11	20	7	6	5	1	1	0	5	4	4	80.0%
熊本	IT経理ビジネス科	12	20	17	17	14	0	0	0	17	14	12	70.6%
熊本	経理会計事務科	12	20	23	20	20	2	2	2	18	18	13	75.0%
球磨	介護職員初任者養成科	12	20	8	3	2	0	0	0	8	2	7	87.5%
熊本	パソコン事務実践科	1	20	15	13	11	5	5	2	8	6	6	80.0%
	(母子家庭の母等優先枠)		7	1	0	0	0	0	0	0	0	0	
熊本	パソコン基礎科	1	20	23	20	18	5	5	3	15	13	8	61.1%
熊本	介護スタッフ養成科	1	20	3	応募者数が少なかったため中止								
熊本	医療・調剤事務科	1	20	29	20	20	2	2	2	18	18	16	90.0%
菊池	機械設計マスター科	1	20	10	7	7	0	0	0	7	7	7	100.0%
天草	介護初任者養成科	1	20	0	地震の影響により中止								
水俣	パソコン事務実践科	1	20	14	11	8	3	1	0	8	7	7	87.5%
熊本	IT簿記実践科	2	20	3	応募者数が少なかったため中止								
熊本	初心者からのパソコン基礎科	2	20	17	17	17	0	0	0	17	17	12	70.6%
熊本	簿記・FP実務科	2	20	7	6	4	2	1	0	4	3	3	75.0%
球磨	ビジネス会計実践科	2	20	7	6	4	2	2	2	4	2	4	100.0%
玉名	Web・DTPデザイン科	2	20	7	6	3	0	0	0	6	3	3	50.0%
熊本	ITスキルアップ科	3	20	20	19	16	2	2	2	17	14	-	-
熊本	介護ヘルパー初任者研修科	3	20	8	6	3	0	0	0	6	3	-	-
熊本	簿記・パソコン資格取得科	3	20	18	17	17	0	0	0	17	17	-	-
宇城	パソコン事務マスター科	3	20	14	13	13	0	0	0	13	13	-	-
菊池	経理事務パソコン科	3	20	9	7	7	0	0	0	7	7	-	-
八代	OA事務科	3	20	22	19	19	4	4	4	15	15	-	-
合 計			1,420	1,101	883	775	118	101	78	769	672	539	72.8%
(母子家庭の母等優先枠)			28	10	7	7	1	1	1	6	6	5	85.7%

【知識等習得コース（訓練期間：6カ月）】

(単位:人)

安定所	訓練科名	訓練開始月	定員	応募者	入校者		中退者			修了者		就職率	
					うち女性	うち女性	就職者	うち女性	就職者				
熊本	ITエンジニア養成科	5	20	21	20	7	8	4	5	12	3	9	82.4%
熊本	Web技術マスター科	7	20	19	19	5	1	0	1	18	5	16	89.5%
熊本	Web・DTPデザイン科	9	20	46	20	11	5	5	2	15	6	8	58.8%
八代	OA経理販売科	10	20	26	20	19	7	7	5	13	12	9	77.8%
熊本	オフィス経理エキスパート科	11	20	27	19	16	10	10	10	9	6	7	89.5%
菊池	総合ビジネス科	12	20	12	11	10	1	1	1	10	9	-	-
宇城	Web技術者養成科	12	20	14	13	4	3	1	1	10	3	-	-
熊本	OA事務スペシャリスト科	1	20	20	19	16	3	2	0	16	14	-	-
熊本	財務・管理会計マスター科	3	20	31	20	16	7	7	6	13	9	-	-
合 計			180	216	161	104	45	37	31	116	67	49	54.4%

【知識等習得コース（訓練期間：7カ月）】

(単位:人)

安定所	訓練科名	訓練開始月	定員	応募者	入校者		中退者			修了者		就職率	
					うち女性	うち女性	就職者	うち女性	就職者				
熊本	介護職員実務者研修科	5	20	34	20	11	1	0	0	19	11	19	100.0%
宇城	介護職員実務者養成科	6	20	24	20	14	1	0	1	19	14	17	90.0%
熊本	介護実務者養成科	7	20	21	18	9	1	0	0	17	9	17	100.0%
熊本	介護職員実務者研修科	8	20	23	18	12	1	1	0	17	11	14	82.4%
熊本	介護実務科	9	20	27	20	13	2	2	0	18	11	16	88.9%
熊本	介護実務者・福祉用具研修科	11	20	26	20	12	1	0	0	19	12	-	-
八代	実務者研修科	12	20	9	8	3	0	0	0	8	3	-	-
熊本	介護実務者研修科	1	20	16	16	10	1	0	0	15	10	-	-
熊本	介護実務者養成科	2	20	8	7	5	-	-	-	-	-	-	-
熊本	介護福祉職員養成科	3	20	22	19	13	-	-	-	-	-	-	-
合 計			200	210	166	102	8	3	1	132	81	83	63.2%

【デュアルシステムコース（訓練期間：4カ月）】

(単位:人)

安定所	訓練科名	訓練開始月	定員	応募者	入校者		中退者			修了者		就職率	
					うち女性	うち女性	就職者	うち女性	就職者				
菊池	医療事務サービス科	6	20	11	10	9	0	0	0	10	9	7	70.0%
熊本	パソコン事務実践科	8	20	3	3	2	0	0	0	3	2	3	100.0%
熊本	パソコン事務実践科	10	20	11	11	9	4	3	4	7	6	6	90.9%
熊本	ビジネスパソコン実践科	12	20	5	3	3	0	0	0	3	3	2	66.7%
熊本	ビジネス会計実践科	2	20	8	8	8	0	0	0	8	8	-	-
合 計			100	38	35	31	4	3	4	31	28	18	62.9%

【資格取得コース・介護福祉士養成科（訓練期間：2年）】

2年生（平成27年度入校生）

(単位:人)

安定所	訓練実施施設	訓練開始月	定員	応募者	入校者		中退者			修了者		就職率	
					うち女性	うち女性	就職者	うち女性	就職者				
熊本	熊本社会福祉専門学校	4月	12	5	3	2	0	0	0	3	2	3	100.0%
	熊本YMCA学院		12	6	6	3	1	0	0	5	3	5	100.0%
	九州中央リハビリテーション学院		12	13	12	7	1	0	0	11	7	11	100.0%
八代	中九州短期大学		12	6	4	1	0	0	0	4	1	4	100.0%
合 計			48	30	25	13	2	0	0	23	13	23	100.0%

1年生（平成28年度入校生）

(単位:人)

安定所	訓練実施施設	訓練開始月	定員	応募者	入校者		中退者		
					うち女性	うち女性	就職者		
熊本	熊本社会福祉専門学校	4月	10	1	1	1	0	0	0
	熊本YMCA学院		10	1	1	0	1	0	0
	九州中央リハビリテーション学院		10	3	3	0	0	0	0
	大原保育医療福祉専門学校		10	1	1	1	0	0	0
八代	中九州短期大学		10	0	0	0	0	0	0
合 計			50	6	6	2	1	0	0

③ 在職者の職業訓練

熊本県立高等技術専門校と熊本県立技術短期大学校では、在職労働者を対象に、その有する技能の程度に応じて、職業に必要な技能と知識を追加して習得できる在職者訓練を実施しています。

【熊本県立高等技術専門校】

○ 平成29年度在職者訓練実施計画

コース名		講習時間	定員(人)
1	第2種電気工事士受験(学科)	30時間	30
2	第2種電気工事士受験(実技)	20時間	30
3	Word&Excel初級～中級	32.5時間	15
4	中堅管理者研修	18時間	40
合計			115

○ 平成28年度在職者訓練実績

(単位:人)

コース名		講習時間	定員	受講者	修了者
1	第2種電気工事士受験(学科)	30時間	30	40	26
2	第2種電気工事士受験(実技)	20時間	30	34	28
3	Word&Excel初級～中級	32.5時間	15	14	11
4	中堅管理者研修	18時間	40	42	42
5	Word&Excel中級	20時間	15	14	13
合計		121時間	130	144	120

※ 1～4は、熊本県立高等技術専門校(熊本市)にて実施。

※ 5は、天草地域(天草市)にて実施。

【熊本県立技術短期大学校】

○ 平成29年度在職者訓練実施計画

コース名		講習時間	定員(人)
1	ワイヤー放電加工基礎	12時間	2
2	機械加工実践	12時間	9
3	電験三種を目指す方のための電気工学の基礎	18時間	20
4	汎用ロボットの操作法とそのPLCによる制御入門	12時間	5
5	機械製図基礎と2次元CAD	18時間	10
6	Webアプリケーション開発入門	12時間	5
7	品質管理	12時間	10
8	エクセルによる統計データ処理・品質管理	12時間	5
9	C言語によるマイコンプログラミング	12時間	5
10	FPGA活用技術	12時間	4
11	機械学習入門	12時間	5
12	はじめての3次元CAD入門ー3Dプリンタの利用によるものづくりー	12時間	10
13	機械製図CAD実践技術	30時間	12
14	SETセミナー	48時間	6
15	センサモジュールを使うためのシリアル通信入門	12時間	5
16	測定技術	12時間	10
17	PICマイコンを用いたメカトロニクス制御	18時間	5
(計17コース)			128

○ 平成28年度在職者訓練実績

(単位：人)

コース名	講習時間	定員	受講者	修了者
1 測定基礎	12時間	10	4	3
2 機械加工実践技術	12時間	9	9	8
3 NC機械加工基礎	12時間	10	3	3
4 空気圧実習装置を用いたシーケンス制御入門	18時間	5	0	0
5 機械製図基礎と2次元CAD	18時間	10	0	0
6 品質管理	12時間	10	0	0
7 汎用ロボットの操作法とそのPLCによるシーケンス制御入門	12時間	3	1	1
8 PICマイコンを用いたメカトロニクス制御	18時間	5	2	2
9 FPGA活用技術	12時間	5	0	0
10 C言語とマイコンの基礎	12時間	10	4	2
11 情報セキュリティの基礎知識と対策	12時間	6	0	0
12 Hadoopを用いたビッグデータ処理入門	12時間	5	0	0
13 モノとインターネットを融合したIoT向けWebアプリ開発	12時間	5	0	0
14 Webアプリケーション開発入門	12時間	5	0	0
15 OpenCVを用いた画像処理入門	12時間	5	0	0
16 SETカレッジ (オーダーメイド)	48時間	5	5	5
17 機械製図CAD実践技術 (オーダーメイド)	24時間	13	13	8
18 測定技術 (オーダーメイド)	12時間	3	3	3
合計	282時間	124	44	35

※これ以外に、熊本県立技術短期大学校では、個別オーダーメイド研修を実施。

④ 障がい者の職業訓練

障がい者の雇用を確保し、職業生活の安定を図ることを目的として、障がい者に対して以下のような様々な職業訓練を実施しています。

ア 施設内訓練

就業を希望する軽度の知的障がい者を対象に、熊本県立高等技術専門校で短期課程（1年）の訓練を実施しています。

○ 平成29年度の訓練概要

(単位：人)

訓練科名	定員	訓練期間	対象者
販売実務科	13	1年（4月入校）	軽度の知的障がい者
	3	1年（10月入校）	〃

○ 訓練実績

(単位：人)

年度	訓練期間	定員	受講者	修了者	就職者	備考
H21	1年、6か月	16	15	7	8	就職には中退就職 6名含む
H22	1年、6か月	16	16	3	12	就職には中退就職 9名含む
H23	1年、6か月	16	16	7	15	就職には中退就職 8名含む
H24	1年、6か月	16	11	2	9	就職には中退就職 7名含む
H25	1年、6か月	16	11	4	11	就職には中退就職 7名含む
H26	1年、6か月	16	14	13	13	就職には中退就職10名含む
H27	1年、6か月	16	14	14	13	就職には中退就職11名含む
H28	1年、6か月	16	12	1	9	就職には中退就職8名含む

イ 委託訓練

厚生労働省から委託を受け、就業を希望する知的・身体・精神障がい者等を対象に、障がいの態様に応じた多様な委託訓練（2～3か月）を実施しています。

受託機関が予め訓練の内容を設定のうえ受講者を募集する「計画型訓練」のほか、個々の受講者のニーズに応じた訓練を随時に設定し、事業所現場で実践的な職業訓練を行う「オーダーメイド型訓練」を実施しています。

[計画型訓練]

○ 平成29年度の訓練概要（計画）

（単位：人）

訓練科名	受託施設名	定員	障がい区分
IT&Webライセンス科	一般社団法人 キャリア・カレッジ	10	上肢・精神・難病・高次脳
パソコン経理訓練科	JTH株式会社	3	聴覚・下肢・内部・知的・精神・発達・難病・高次脳
パソコン事務科	株式会社カランクラス	10	聴覚・上肢・下肢・内部・精神・発達・難病
パソコン・簿記資格取得科	特定非営利活動法人 アイ・ネットワークくまもと	8	上肢・下肢・内部・精神・発達・難病
パソコン事務科（八代校）	有限会社PCクリエイト	10	聴覚・上肢・下肢・内部・精神・発達・難病
パソコン基礎科	株式会社インターネット	8	上肢・内部・精神・難病・高次脳
パソコン事務科（阿蘇校）	有限会社ワイエスプラン	10	内部・精神・発達・難病
介護職員初任者研修課程 養成科	合同会社オルケスタ	8	内部・知的・精神・発達・難病・高次脳
事務実践科（人吉校）	有限会社システムランド	10	視覚・聴覚・上肢・下肢・内部・知的・精神・発達・難病・高次脳
パソコン基礎習得科	株式会社総合プラント	6	聴覚・下肢・内部・精神・発達・難病・高次脳
パソコン事務科（玉名校）	有限会社PCクリエイト	10	聴覚・上肢・下肢・内部・精神・発達・難病
精神・発達障がい者就業 支援科	合同会社HumanTo Human	5	精神・発達
パソコン資格取得科	有限会社熊本オーエー開発	8	聴覚・上肢・下肢・内部・精神・発達・難病・高次脳
事務実践科（熊本校）	有限会社システムランド	10	視覚・聴覚・上肢・下肢・内部・知的・精神・発達・難病・高次脳
ITパソコン基礎科	有限会社あまくさ藍ネット	7	上肢・内部・精神・発達・難病・高次脳
オフィスパソコン科	有限会社アトム開発	5	下肢・内部・精神・発達・難病・高次脳
パソコン実務科（山鹿校）	有限会社ワイエスプラン	10	内部・精神・発達・難病
パソコンスキルアップ基礎科（熊本校）	有限会社システムランド	10	視覚・聴覚・上肢・下肢・内部・知的・精神・発達・難病・高次脳
ビジネス技能資格取得科	特定非営利活動法人 アイ・ネットワークくまもと	5	上肢・下肢・内部・精神・発達・難病
パソコンスキルアップ基礎科（人吉校）	有限会社システムランド	10	視覚・聴覚・上肢・下肢・内部・知的・精神・発達・難病・高次脳
Web作成資格取得科	有限会社アトム開発	5	下肢・内部・精神・発達・難病・高次脳
合計		168	（計21コース）

○ 平成28年度の訓練実績

(単位：人)

訓練科名	定員	受講者	修了者	就職者	就職率(%)	障がい区分
パソコン基礎科	7	7	6	2	33.3	上肢・内部・精神
在宅パソコン技能習得科	7	応募者数が少なかったため中止				上肢・下肢・内部・精神・難病
パソコン・簿記資格取得科	7	5	5	2	40	上肢・下肢・内部・精神・発達・難病
介護職員初任者研修課程養成科	7	5	5	3	60	視覚・聴覚・上肢・下肢・内部・知的・精神・発達・難病・高次脳
発達障がい対象就業準備訓練科	6	応募者数が少なかったため中止				発達
製パン科	7	応募者数が少なかったため中止				聴覚・上肢・下肢・内部・精神・発達・難病・高次脳
IT&Webライセンス科	7	4	3	1	33.3	上肢・精神・難病・高次脳
パソコン資格取得科	7	3	3	2	66.7	聴覚・上肢・下肢・内部・精神・発達・難病・高次脳
ITパソコン科	7	4	3	0	0	内部・精神・難病
経理技能習得科	3	応募者数が少なかったため中止				下肢・内部・精神・発達・難病・高次脳
ビジネス会計実践科(熊本校)	7	3	3	1	33.3	上肢・下肢・内部・精神・難病
ビジネス会計実践科(人吉校)	7	5	5	2	40	上肢・下肢・内部・精神・難病
精神・発達障がい者就業支援科	5	応募者数が少なかったため中止				精神・発達
ITパソコン科(阿蘇校)	7	5	5	1	20	内部・精神・難病
パソコン事務基礎科	7	9	9	2	22.2	聴覚・上肢・下肢・内部・精神・発達・難病
オフィスパソコン科	5	4	4	4	100	下肢・内部・精神・発達・難病・高次脳
初歩からじっくりパソコン習得科	7	応募者数が少なかったため中止				上肢・内部・精神・発達・難病
パソコン基礎習得科	6	5	5	0	0	下肢・内部・精神・発達・難病・高次脳
ビジネスパソコン基礎科	7	6	6	2	33.3	聴覚・上肢・下肢・内部・精神・発達・難病
リサイクル科	1	応募者数が少なかったため中止				下肢・内部・知的
ビジネスパソコン資格取得科	5	1	1			下肢・内部・精神・発達・難病・高次脳
ビジネス技能資格取得科	5	2	2			上肢・下肢・内部・精神・発達・難病
ビジネススキルアップ科	5	2	2			上肢・下肢・内部・精神・難病
合計	139	70	67	22	36.4	(計23コース)

[オーダーメイド型訓練]

○ 平成28年度の訓練実績

(単位：人)

訓練科名	定員	受講者	修了者	就職者	就職率 (%)	障がい区分
バックヤード就業訓練科	1	1	1	1	100	下肢・内部・知的
間接的介護業務訓練科	1	1	1	0	0	知的・発達
オフィスワーク就業準備科	1	1	1	1	100	内部・精神・発達
工場内作業訓練科	1	1	1	0	0	知的
合計	4	4	4	2	50	(計4コース)

ウ 身体障がい者特別委託訓練

熊本県立高等技術専門校では、熊本ソフトウェア株式会社内の身体障害者ソフトウェア開発訓練センターに委託して、情報処理技術者を養成するために必要な職業訓練を実施しています。

(7) 委託先 熊本ソフトウェア株式会社

〒861-2202

上益城郡益城町田原2081-28 (テクノ・リサーチパーク内)

TEL 096-289-2100

(イ) 訓練科目及び定員等

○ 平成29年度の訓練概要

(単位：人)

訓練科目	訓練内容	訓練期間	募集人員	入校者数
システム設計科	コンピュータに多様な処理をさせるため、プログラミングやシステム構築といった一般に広く求められる技術を習得します。 さらに、コンピュータの能力を最大限に発揮させるための技法や、新たな有効利用法について模索します。	2年	5	8
データベース設計科	既存の優れたコンピュータ・ソフトウェアを有効利用して、付加価値の高い情報や、従来にない表現力を持った情報を生み出す技術を習得します。 ここでは、設計製図をコンピュータ上で行う“CAD”コンピュータに映像や音声等の情報を取り込んで複合的に表現する“マルチメディア”のいずれかの技術を習得します。	2年	5	

○ 平成28年度の訓練実績 (平成27年入校生)

(単位：人)

訓練科目	訓練内容	訓練期間	定員	修了者	就職者	就職率 (%)
システム設計科	平成29年度に同じ	2年	5	4	4	100
データベース設計科	平成29年度に同じ	2年	5	5	5	100
合計			10	9	9	100

(ウ) 対象者

身体障がい者手帳を所持し、公共職業安定所（ハローワーク）に求職の申込をした方で、次のいずれにも該当する方とします。

- ・就職の意志を有し、職業的自立が可能であること
- ・情報処理技術者として能力開発が見込まれる方
- ・障がいの症状が固定し、伝染性疾患のない方
- ・特別な介助を必要としない方

(2) (独) 高齢・障害・求職者雇用支援機構熊本支部による公的職業訓練の推進

① 離転職者の職業訓練

再就職を希望する離職者に対し、熊本職業能力開発促進センター及び熊本職業能力開発促進センター荒尾訓練センターで6か月間の職業訓練を実施しています。

【熊本職業能力開発促進センター】

○平成29年度の訓練概要（計画）

（単位：コース、人）

訓練科名	訓練期間	定員	コース数	定員合計	訓練開始月
溶接加工科	6か月	15	4	60	4月／7月／10月／1月
機械・CADオペレーション科		15	4	60	5月／8月／11月／2月
生産管理サポート科		15	2	30	9月／3月
電気設備サービス科		15	4	60	4月／7月／10月／1月
制御技術科		15	4	60	4月／7月／10月／1月
組込みマイコン技術科		20	2	40	9月／3月
住宅リフォーム科		15	4	60	4月／7月／10月／1月
福祉住環境サービス科		20	2	40	8月／2月
ビル設備サービス科		15	4	60	4月／7月／10月／1月
機械加工技術科（企業実習付コース）		15	2	30	9月／3月
電気設備施工科（企業実習付コース）		15	2	30	9月／3月
ビル設備施工科（企業実習付コース）		15	2	30	9月／3月
計				36	560

○平成28年度の訓練実績

（単位：コース、人、%）

訓練科名	コース数	定員	入所者	修了者	就職者	就職率
溶接加工科 他8科	29	462	376	311	267	71.0
企業実習付コース（実践機械加工科 他2科）	6	90	43	37	35	81.4
計	35	552	419	348	302	72.1

【熊本職業能力開発促進センター荒尾訓練センター】

○平成29年度の訓練概要（計画）

（単位：コース、人）

訓練科名	訓練期間	定員	コース数	定員合計	訓練開始月
機械CAD加工科	6か月	15	4	60	4月／7月／10月／1月
溶接施行技術科		15	4	60	4月／7月／10月／1月
建設機械科		15	4	60	4月／7月／10月／1月
設備保全サービス科		15	2	30	7月／1月
ビル管理技術科		15	4	60	4月／7月／10月／1月
機械加工技術科（企業実習付コース）		15	2	30	9月／3月
計			20	300	

○平成28年度の訓練実績

(単位：コース、人、%)

訓練科名	コース数	定員	入所者	修了者	就職者	就職率
テクニカルオペレーション科 他4科	18	276	247	221	194	78.5
企業実習付コース（機械加工技術科）	2	30	10	10	10	100
計	20	306	257	231	204	79.4

② 在職者の職業訓練

熊本職業能力開発促進センター及び熊本職業能力開発促進センター荒尾訓練センターにおいて、在職労働者の有する技能の程度に応じて、その職業に必要な技能と知識を追加して習得するための訓練（能力開発セミナー）を行います。

(単位：コース、人)

平成29年度 実施計画			平成28年度 実績		
実施場所	コース数	定員	コース数	定員	受講者数
熊本会場	96	1,178	81	1,677	762
荒尾会場	20	205	17	180	104
計	116	1,383	98	1,857	866

(3) 訓練受講者への訓練手当の支給

訓練手当は、公共職業安定所長の受講指示により熊本県立高等技術専門校などの公共職業能力開発施設が行う職業訓練及び職場適用訓練を受ける求職者の中で、熊本県訓練手当支給要項で定める一定要件を満たす人（障害者の雇用の促進等に関する法律に該当する人等）に対し、予算の範囲内で支給されます。

○訓練手当の種類

- ・基本手当・・・支給対象者が訓練を受ける期間に応じて支給されます。
 熊本市、荒尾市在住の対象者・・・1日当たり3,930円
 上記以外の対象者・・・1日当たり3,530円
- ・受講手当・・・支給対象者が訓練を受けた日数に応じて支給されます。
 1日当たり500円（ただし、支給上限日数があります。）
- ・通所手当・・・支給対象者が訓練施設に通所するために必要な経費が支給されます（上限額：42,500円）。
- ・上記手当以外に寄宿手当が支給される場合があります。

2 事業主等が行う職業能力開発に対する支援

(1) 県による事業主等への支援

認定職業訓練への支援

中小企業の事業主やその団体等が認定職業訓練を実施する場合の運営費等、補助の対象となる経費の3分の2以内に相当する額を助成します。

※ 認定職業訓練とは、事業主が自己の雇用する従業員の技能の向上を図るため、知事の認定を受けて、単独又は共同で職業訓練を実施するもので、現在、県内に単独7校、共同19校の認定職業訓練校があります。

【認定職業訓練校一覧（全26校 うち休校：6校）】

単独施設：7校（うち休校：3校）

平成29年9月30日現在

	施設名 (実施事業所)	所在地 (電話番号)	訓練 課程	訓練 期間	訓練 科名	認定 年月日
1	ラ・モード職業訓練校 (㈱ラ・モード)	山鹿市大字中640-1 (0968-44-2231)	普通	1年	洋裁	S61.3.31
2	オオタ左官訓練センター (㈱オオタ)	熊本市東区若葉3丁目15-22 (096-368-2206)	普通	3年	左官タイル施工	H10.4.1
3	(株)ボーイ	熊本市東区東野1-9-1 (096-367-3527)	短期	6ヶ月以内	美容	H25.5.10
4	(株)FAI	玉名市山田1347-1 (0968-72-0270)	短期	6ヶ月以内	理容	H26.4.14
平成29年度 休 校						
1	上内左官高等職業訓練校 (上内工業㈱)	熊本市北区龍田陣内4丁目18-47 (096-338-1622)	普通	3年	左官タイル施工	S39.4.1
			短期	6ヶ月以内	左官タイル施工	
2	熊本職業和裁技術専門学校 (㈱上田和裁技術研究所)	熊本市北区龍田陣内4丁目23-41 (096-339-1200)	普通	1年	和裁	S49.4.1
3	永野工業能力開発研修センター (㈱永野工業)	熊本市中央区内坪井町9-57 (096-326-2341)	普通	2年	左官タイル施工	H8.4.4

共同施設：19校（うち休校：3校）

	施設名 (実施団体等)	所在地 (電話番号)	訓練 課程	訓練 期間	訓練 科名	認定 年月日
1	上益城建設高等職業訓練校 (職業訓練法人上益城建設職業訓練運営会)	上益城郡御船町大字御船805 (096-282-0339)	普通	3年	木造建築	S34.9.18
2	八代高等職業訓練校 (職業訓練法人八代職業訓練運営会)	八代市清水町2-94 (0965-32-7501)	普通	2年	左官タイル施工 鉄筋コンクリート施工 木造建築・建築塗装 和裁・木工	S34.9.18
			短期	6ヶ月以内	建設・建築・塗装 左官・和裁・情報処理	
3	玉名高等職業訓練校 (職業訓練法人玉名職業訓練運営会)	玉名市玉名晩次郎2079 (0968-74-3628)	普通	3年	木造建築・構造物鉄工 左官タイル施工	S46.5.1
			短期	6ヶ月以内	左官タイル施工 木造建築	
4	熊本市技術専門学院 (職業訓練法人熊本市職業訓練協会)	熊本市中央区南熊本3丁目8-16 (096-366-2384)	普通	2年	左官タイル施工・とび 鉄筋コンクリート施工 木造建築・建築塗装 屋根施工・防水施工 和裁	S48.4.1
			短期	6ヶ月以内	情報処理	
5	熊本市職業訓練センター 熊本職業訓練短期大学校 (職業訓練法人熊本市職業訓練センター)	熊本市西区花園7丁目19-10 (096-325-6947)	専門	3年	建築	S54.4.10
			短期	6ヶ月以内	新入社員教育訓練 インテリアサービス 石材・ガラス施工 経営実務・経理事務 建築・板金・畳・塗装 電気工事・配管・販売 情報処理・防水施工 不動産実務・介護 調理技術・情報処理	
			専門 短期	6ヶ月以内	調理技能養成	
6	九州洋裁職業訓練校 (九州洋裁職業訓練会)	熊本市中央区大江6丁目29-21 (096-366-7640)	普通	1年	洋裁	S57.12.10
			短期	6ヶ月以内	洋裁	

	施設名 (実施団体等)	所在地 (電話番号)	訓練 課程	訓練 期間	訓練科名	認定 年月日
7	熊本県美容技術研修センター (熊本県美容業生活衛生同業組合)	熊本市中央区本荘3丁目7-13 (096-375-8555)	短期	6ヶ月以内	美容	H4. 3. 11
8	エム・オービー・ヘアメイク職業訓練校 (エム・オービー・ヘアメイク職業訓練会)	熊本市中央区上通り町7-2モアーズビル3F (096-356-7835)	短期	6ヶ月以内	美容	H4. 3. 11
9	熊本県自動車整備商工組合 技能研修センター (熊本県自動車整備商工組合)	熊本市東区東町4丁目14-8 (096-367-1553)	短期	6ヶ月以内	自動車整備	H5. 6. 10
10	人吉球磨能力開発センター (職業訓練法人人吉球磨能力開発センター)	人吉市相良町1253-1 (0966-22-2475)	普通	2年	木造建築・配管 鉄筋コンクリート施工	H10. 4. 27
			短期	6ヶ月以内	観光サービス 鉄構技術・情報処理 土木施工科・介護養成科	
11	熊本県総合ビルメンテナンス 職業訓練校 ((社) 熊本県ビルメンテナンス協会)	熊本市中央区紺屋今町2番地10 オーファス辛島公園202 (096-277-1401)	短期	6ヶ月以内	ビルクリーニング	H15. 3. 28
12	熊本県警備業職業訓練校 ((社) 熊本県警備業協会)	熊本市中央区神水1丁目8-8フォレストビル402 (096-381-2016)	短期	6ヶ月以内	セキュリティサービス	H16. 4. 30
13	熊本県管工事業組合連合会技術研修センター (熊本県管工事業組合連合会)	熊本市中央区水前寺公園16-40 (096-383-0215)	短期	6ヶ月以内	設備	H20. 3. 28
14	熊本県建設仕上職業訓練校 (熊本県塗装防水仕上業協同組合)	熊本市東区石原1丁目2-8 (096-389-7750)	普通	2年	防水施工科	H21. 3. 17
15	アートアカデミージャパン (一般社団法人アートアカデミージャパン)	天草市志柿町5389-3 (0969-24-7011)	短期	6ヶ月以内	美容	H21. 5. 25
16	熊本県職業能力開発協会	上益城郡益城町田原2081-10 電子応用機械技術研究所内 (096-285-5818)	短期	6ヶ月以内	監督者訓練	H28. 10. 24
平成29年度 休 校						
1	熊本合同和裁高等職業訓練校 (熊本合同和裁職業訓練運営会)	熊本市西区横手4丁目25-10 (096-353-4011)	普通	1年	和裁	S55. 2. 5
			短期	6ヶ月以内	和裁	
2	和裁訓練校シルク・ワーム (シルク・ワーム訓練会)	熊本市東区尾ノ上2丁目13-3 (096-381-1805)	普通	1年	和裁	H6. 3. 31
			短期	6ヶ月以内	着付	H15. 5. 15
3	熊本県板金高等職業訓練校 (熊本県板金工業組合)	熊本市東区戸島町887-1 (096-388-0666)	普通	2年	建築板金	H16. 4. 1

(2) 国（熊本労働局）による事業主等への支援

- ① **人材開発支援助成金制度**（平成28年度までは「キャリア形成促進助成金制度」として実施）
当助成金は、従業員のキャリア形成を促進するために職業訓練等の能力開発を体系的かつ段階的に実施する事業主に対して助成する制度です。

	平成25年度	平成26年度	平成27年度	平成28年度
支給件数	503	312	274	557
支給額（千円）	42,248	56,502	60,117	121,173

- ② **ジョブ・カード制度の普及・促進**

ジョブ・カードは平成27年10月1日から新しい様式に変わり、「生涯を通じたキャリア・プランニング」や「職業能力証明」に活用できるツールとなりました。個人のキャリアアップや、多様な人材の円滑な就職などを促進するため、労働市場のインフラとして、キャリアコンサルティングなどの個人への相談支援をはじめ、就職活動、職業能力開発などの各場面で活用できます。

地域ジョブ・カードセンターにおいては、地域の企業等へのジョブ・カード制度の周知・広報及びジョブ・カードを活用した雇成型訓練実施企業の開拓・支援や在職労働者へのキャリアコンサルティング等を実施する企業の開拓・支援等を行っています。

(3) (独) 高齢・障害・求職者雇用支援機構熊本支部による事業主等への支援

- ① **職業能力開発のための相談・支援**

近年の技術革新や情報化の進展等による技能・技術の高度化、複合化等に労働者が的確に対応できるように、熊本職業能力開発促進センター及び熊本職業能力開発促進センター荒尾訓練センターにおいては、職業能力開発に関する情報提供・相談業務等のサービスを行っています。

- ② **教育訓練、研修等の場の提供及び指導員の派遣**

事業主等が自ら行う教育訓練、研修等の場として、職業能力開発施設の施設設備を開放しており、地域に開かれた総合的センターとして活用されています。

また、事業主等が従業員の方に対して実施される、ものづくりに必要となる教育訓練を当センター職業訓練指導員の派遣等によりサポートしています。

(4) 熊本県職業能力開発協会による事業主等への支援

熊本県職業能力開発協会は、職業能力開発促進法に基づき設立された法人であり、国や熊本県との密接な連携のもとに技能検定・職業訓練の普及振興など働く人々の職業能力の開発及び向上を図ることを目的としています。

企業・団体の職業能力の開発を支援するため、技能検定等の実施、技能振興の促進、技能継承等の支援、職業能力開発推進者経験交流プラザの開催のほか、各種講習会、研修会、表彰等の実施や、キャリア形成支援に関する相談、指導、情報提供を行っています。

【熊本県職業能力開発協会】 TEL : 096-285-5818
〒861-2202上益城郡益城町田原2081-10 電子応用機械技術研究所内

熊本県職業能力開発サービスセンター（協会内に設置）

○ 専門的相談業務

従業員のキャリア形成など、能力開発に関する企業からの相談に対し、キャリア開発アドバイザーや人材育成コンサルタントが助言や情報提供を行います。

また、企業からの求めに応じて人材育成コンサルタントを派遣し、その企業の実情にあった従業員のキャリア形成支援のお手伝いをしています。

- 職業能力開発推進者講習会の実施
 企業における従業員の能力開発を推進するため、職業能力開発促進法では「職業能力開発推進者」を選任するよう規定されており、推進者を対象とする講習会等を実施しています。
 ※ 職業能力開発推進者の選任は「職業能力開発促進法」第12条において、事業主の努力義務とされています。
- 人材開発支援助成金の申請書作成の支援
 労働局が行う人材開発支援助成金の申請に関し、助成金の内容や手続きなどについて相談に応じています。
 ※ 人材開発支援助成金を受給するためには、事業主は、「職業能力開発推進者」を選任し、熊本県職業能力開発協会に選任届を提出する必要があります。

(5) 公共職業安定所による労働者に対する支援

教育訓練給付制度

各公共職業安定所（ハローワーク）では、一定の要件を満たす雇用保険の一般被保険者（在職者）又は一般被保険者であった方（離職者）が、厚生労働大臣の指定する一般教育訓練を受講し修了した場合、教育訓練施設に支払った教育訓練経費の20%に相当する額が支給されます。ただし、その額が10万円を超える場合の支給額は10万円とし、4千円を超えない場合は支給されません。

なお、平成26年10月から、教育訓練給付金は、従来の枠組みを引き継いだ「一般教育訓練の教育訓練給付金」と、拡充された「専門実践教育訓練の教育訓練給付金」の2本立てとなっています。

教育訓練給付金の支給状況

（単位：千円）

平成23年度	平成25年度	平成26年度	平成27年度	平成28年度
33,048	42,220	46,468	47,135	47,810

資料出所 熊本労働局職業安定部職業安定課「くまもと職業安定業務月報」

Ⅲ 雇用保険業務状況（第6表 給付金等支給状況）

3 地域の産業ニーズを踏まえた人材の育成

県では、産業政策として、「熊本県産業振興ビジョン2011^{*1}」を平成22年12月に策定し、「選ばれる熊本」を実現するため、5つの重点成長分野^{*2}のフォレスト形成戦略を掲げ、その基本戦略の1つとして、産業人材の強化の推進を位置づけています。また、IOT[※]、AI（人工知能）・ロボットなど新たな情報技術や成長分野、ものづくり分野に対応できる人材の育成を促進し、地域創生人材育成事業を通じて人手不足が深刻な建設分野等の人材の育成を目指します。

※IOT（インターネットオブシングス）・・・コンピューターなどの情報・通信機器だけでなく、世の中の様々な製品（モノ）に情報通信機能を持たせ、インターネットや相互通信による自動認識、自動制御、遠隔計測などを行うもの。

*1 熊本県産業振興ビジョン2011

このビジョンは、県内の製造業を中心とする産業振興の中長期的な方向性を明らかにするため策定され、10年後の本県産業の目指す未来像として「“選ばれる熊本”を実現するリーディング産業群の形成～くまもとテクノフォレスト・シナジーの誘発～」を掲げています。

これからは、国内だけにとどまらず海外からも常に「選ばれる製品・サービス」、「選ばれる企業」、「選ばれる熊本」であることを目指し、「競争力」を持った、持続可能な社会を支えるリーディング産業群を形成し、「稼げる県」を支える「稼げる産業群」の形成を図ります。

また、将来のリーディング産業群創出のため、今後も成長が見込める重点成長5分野を設定し、重点的な産業振興を行うとともに、産業分野の連携や融合を進め新たな技術革新を目指し、県外及び海外からの収入獲得に取り組みます。

*2 5つの重点成長分野

- 1 セミコンダクタ関連分野（半導体デバイス、製造・検査装置、材料等）
企業誘致の成功と地域企業の参入による日本有数の半導体関連産業拠点性を活かす分野
- 2 モビリティ関連分野（自動車、二輪車、鉄道、造船、航空宇宙等の移動体）
エンジンからモーターへの転換への対応を図るとともに、先端分野の航空宇宙も含め更なる産業集積を図る分野
- 3 クリーン関連分野（環境、新エネルギー、省エネルギー、水資源等）
地球温暖化対策や低炭素社会の実現に向け、ソーラーや環境分野を中心にリーディング産業を育成する分野
- 4 フード&ライフ関連分野（バイオ、医療、食品、健康サービス等）
本県の主要製造業の一つであり、国民の安心安全への関心や健康志向の高まりを受け、リーディング産業に育成する分野
- 5 社会・システム関連分野
社会生活の中から生まれる課題（ニーズ）を捉え、内外の技術・サービスをIT技術で融合し、新たな産業集積を形成する分野

(1) 地域創生人材育成事業

①事業目的

震災離職者の雇用支援、若者の県外流出防止、女性の社会参画及び人材不足分野の人材確保等を目的に、公共職業訓練の枠組みでは実施できない人材育成・確保について関係機関と一体となって取り組みます。

②事業内容

【目標】(H28～H30) 260人の雇用創出、65人の人材育成。

(ア)IT産業人材育成事業

震災離職者や、UIJターン、学卒者等を対象に集合研修と雇用型の現場実習を併用した訓練を実施。

(イ)BPO・コールセンター人材育成事業

女性が活躍する社会における雇用創出として特に主婦層を対象に、セミナーと雇用型の現場実習を併用した訓練を実施。

(ウ)建設人材育成事業

在職者を対象に、複数の専門工事に係る知識・技能の習得を図り、「多能工」を育成。

③事業期間

平成28～30年度

Ⅲ 職業能力の評価・技能振興・ものづくり教育

1 職業能力の評価体制の整備

(1) 技能検定の実施

技能検定は、労働者の有する技能を一定の基準によって検定し、これを公証する技能の国家検定制度です。労働者の技能習得意欲を増進させるとともに、技能及び職業訓練の成果に対する社会一般の評価を高め、労働者の技能と地位の向上を図り、ひいては産業の発展に寄与することを目的としています。昭和34年度から実施されており、合格者は「技能士」と称することができます。

検定職種は現在126職種が定められており、技能検定試験は実技試験及び学科試験があり、年2回、前期（6月～9月）と後期（12月～2月）に行われます。

合格者には、合格証書と技能士章が交付され、特級、1級及び単一等級については厚生労働大臣の、2級及び3級については熊本県知事の合格証書が交付されます。

また、平成5年度から外国人労働者の技能実習制度が創設され、現在75職種において3級及び基礎1級、基礎2級の3つの等級があります。（平成29年11月1日から基礎1級及び基礎2級が統合され、新たに「基礎級」（基礎2級相当）となりました。）

なお、技能検定試験の実施は、県からの委任により、熊本県職業能力開発協会が行っています。

(2) 技能士の処遇向上対策

技能士処遇向上の一環として、平成5年6月に、県、熊本県職業能力開発協会及び（一社）熊本県技能士会連合会の3者共同で「技能士資格手当の標準的処遇基準（案）」を策定し、関係団体等に提示しました。

また、技能者の処遇向上に努めるなど技能尊重の推進に著しい功績が認められる中小企業の事業所又は団体を顕彰するため、技能尊重推進功労者表彰を実施しています。

＜技能士資格手当の標準的処遇基準＞

区分	月額	日額
特級技能士	15,000円以上	700円以上
1級技能士、単一等級技能士	10,000円以上	500円以上
2級技能士	5,000円以上	250円以上
3級技能士	2,000円以上	100円以上

(3) 職業訓練指導員

普通職業訓練を担当する者は、都道府県知事の免許を受けなければならないことになっています。

職業訓練指導員免許は、現在123種の免許職種があります。

① 職業訓練指導員免許証の交付

職業訓練指導員試験合格者、職業訓練指導員の講習修了者及びこれらと同等以上の能力を有すると認められる者等の申請に基づき交付しています。

② 職業訓練指導員の講習（48時間講習）

1級技能検定合格者及び有資格者に対して、職業訓練指導員の免許資格を与えるための講習を行っています。

講習については、昭和54年度まで県で実施してきましたが、昭和55年度から熊本県職業能力開発協会で行っています。

③ 職業訓練指導員試験の実施

一定の資格要件を満たす者を対象に学科試験を行っています。

【参考】外国人技能実習制度について

技能実習制度の適正化や拡充を目的とした「外国人の技能実習の適正な実施及び技能実習生の保護に関する法律」が平成29年11月1日に施行されました。
 (公布日は平成28年11月28日。)

この法律により技能実習制度の適正化が図られるとともに、技能実習期間の延長(3年→5年(一定の条件あり。))、受入れ人数枠の倍増及び介護職種の追加など技能実習制度の拡充が行われました。

【技能実習法概要】

① 技能実習制度の適正化

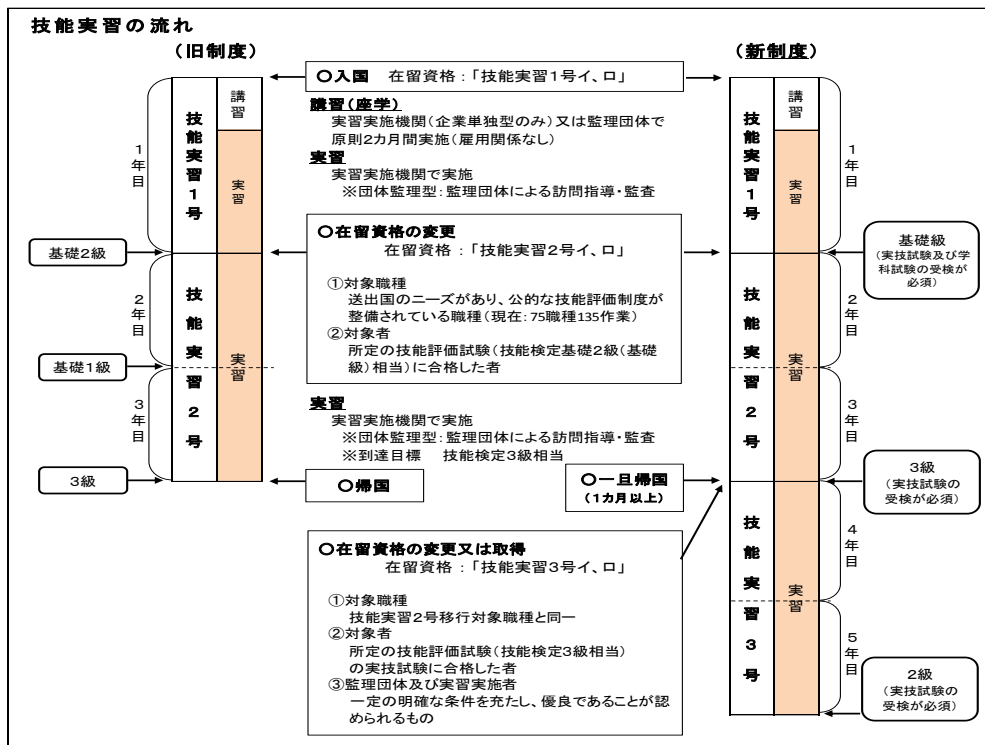
- ・ 監理団体については許可制、実習実施者については届出制とし、技能実習計画は個々に認定制となります。
- ・ 新たな外国人技能実習機構(認可法人)を創設し、監理団体等に報告を求め、実地に検査する等の業務が実施されます。
- ・ 通報・申告窓口、人権侵害行為等に対する罰則等が整備され、実習先変更支援が充実されます。
- ・ 業所管省庁、都道府県等に対し、各種業法等に基づく協力要請等が実施されます。これらの関係行政機関からなる「地域協議会」を設置し、指導監督・連携体制が構築されます。

② 技能実習制度の拡充

- ・ 優良な監理団体等は実習期間の延長が認められます。(3年間から5年間)
- ・ 優良な監理団体等における受入れ人数枠が拡大されます。(常勤従業員数に応じた人数枠を倍増(最大5%から最大10%))
- ・ 対象職種が拡大されます。(介護職種の追加、地域限定・企業単独等の職種の随時追加)

③ 関係法の改正

- ・ 「出入国管理及び難民認定法」(技能実習の在留資格規定)等関係法が改正されました。



2 技能振興の推進（技能尊重気運の醸成）

(1) 技能五輪全国大会

国内の青年技術者の技能レベルの日本一を競うことにより、青年技術者に努力目標を与え、我が国産業の技術水準を高め、更に、技能者の社会的評価を向上させるとともに、大会開催地域の若者に優れた技能に身近に触れる機会を提供する等、技能の重要性、必要性をアピールし、技能尊重気運の醸成に資することを目的に、毎年技能五輪全国大会が開催されています。

出場選手は、予選会を兼ねた技能検定試験等で優秀な成績を収めた者や各技能団体から推薦を受けた選手の中から、熊本県職業能力開発協会が国に推薦し、全国から推薦された選手の中から全国職業能力開発協会が決定します。

平成29年度は、11月に栃木県で開催され、県から10職種に14人が参加し、銀賞1名、銅賞1名、敢闘賞3名の成績を収めました。

県では、熊本県選手団の結団式の開催や県代表選手のユニフォーム代等の助成を行うことにより、大会への参加を支援しています。

(2) 障がい者技能競技大会（アビリンピック）

障がい者の職業能力の開発等を促進し、技能労働者として社会に参加する自信と誇りを与えるとともに、広く障がい者に対する社会の理解と認識を高め、その雇用の促進と地位の向上を図ることを目的に、毎年、県大会を開催しています。

県では、県大会で優秀な成績を収めた選手の中から全国障害者技能競技大会「アビリンピック」に県代表選手を推薦するとともに、大会への参加支援のため、練習材料及びユニフォーム代の助成を行っています。

また、平成29年度は栃木県で全国大会が開催され、県から6職種に6人が参加し、銅賞2名の成績を収めました。

(3) 技能グランプリ

年齢に関係なく、特級、1級及び単一等級技能士による「技能日本一」を競う大会で、技能の一層の向上を図るとともに、その地位の向上と技能尊重気運の醸成に資することを目的として、昭和57年から開催されています。

また、平成15年度からは、隔年で開催されており、大会の優勝者には、内閣総理大臣賞、厚生労働大臣賞などが贈られます。

なお、平成28年度の「第29回技能グランプリ」は平成29年2月に静岡県で開催され、県から4職種に5人が参加しました。

(4) 技能祭

技能のすばらしさ、大切さ等をアピールし、技能尊重気運の醸成、技能継承及び技能後継者の確保育成、技能向上及び技能士の社会的地位向上を目的に開催しています。

なお、平成29年度は、8月に「技能フェア in 熊本港」として、地域での技能祭を開催しました。

<「技能フェア in 熊本港」概要>

主 催：くまもと技能祭準備委員会
((一社)熊本県技能士会連合会、熊本県職業能力開発協会、
熊本市、熊本県)

開催日：平成29年8月12日(土)

会 場：熊本新港(熊本市西区新港1丁目)

内 容：各技能関係団体による作品の展示・製作実演、
ものづくり体験教室等

<みらいの技能士育成事業により、下記の技能フェアを開催>

○技能フェア in 山江村

開催日 平成29年8月5日(土)

会 場 山江村体育館、山江村役場前駐車場

○技能フェア in 南小国町

開催日 平成29年9月24日(日)

会 場 南小国自然休養村管理センター及び
同センター前広場

○技能フェア in 牛深町

開催日 平成29年11月18日(土)

会 場 うしぶか海彩館イベント広場

(5) 職業能力開発促進大会

優秀技能者等への表彰式等を内容として、毎年、県と熊本県職業能力開発協会と（一社）熊本県技能士会連合会が共同で開催しています。

平成29年度は、11月14日（火）に熊本県庁地下大会議室において、県知事表彰・熊本県職業能力開発協会長表彰・熊本県技能士会連合会長表彰等の授与を行いました。

(6) 優秀技能者等の表彰

① 熊本県の表彰制度

優秀技能者、技能尊重推進功労者、認定職業訓練関係功労者及び認定職業訓練関係優良職員等の知事表彰を毎年実施しています。

② 国の表彰制度

国においては、人目につきにくい分野にあって多年にわたり業務に精励した方等に対する叙勲・褒章及び、職業能力開発関係（認定職業訓練及び技能検定に係る優良事業所、団体及び功労者並びに技能振興に係る優良事業所及び団体）並びに卓越した技能者に対する厚生労働大臣表彰（※1）が実施されています。

（※1）卓越した技能者に対する厚生労働大臣表彰

卓越した技能者を「現代の名工」として表彰することにより、広く社会一般に技能尊重の気風を浸透させようとする制度です。

③ 技能者の認定制度

厚生労働省から委託を受けた中央職業能力開発協会が認定する「高度熟練技能者認定制度」（※2）や、（一社）全国技能士会連合会が認定する「全技連マイスター認定制度」（※3）などがあります。

（※2）高度熟練技能者認定制度

高度な技能を駆使して、高精度・高品質の製品・試作品等を作り出すことができる技能者を認定し、優れた熟練技能を継承する制度です。認定は平成21年度で終了していますが、引き続き認定者の活用が進められています。

（※3）全技連マイスター認定制度

技能・ものづくりに優れた実績を持ち、自ら有する技能伝承に関する高い志のもとに後継者への指導に意欲のある技能者を一般社団法人全国技能士会連合会が認定し、秀逸技能伝承の推進に寄与する制度です。

(7) 미래の技能士育成事業

技能士の震災における活躍やその卓越した技能を様々な機会を通じて発信することにより、若者をはじめとした県民に技能の重要性・魅力の理解を促し、復旧を担う技能士の確保を推進します。

また、在職者の高度な技能習得に対する支援や経営者等の経営力強化に取り組むことにより、技能水準の向上や企業経営の健全化を図り、若年技能者の就労継続のモチベーションアップや入職者の確保に繋がります。

① 技能士活躍発信事業

高度な技能を有する全技連マイスター等を活用した技能啓発イベントを開催し、震災復旧における技能者の活躍を紹介するとともに、マイスター等の作品展示や実演、ものづくり体験を実施することにより、ものづくりの魅力、重要性を伝えます。

② 技能士人材育成事業

在職者の県外技能競技大会出場に要する経費を支援する技能団体に対して助成することにより、在職者の大会参加を促し、技能向上や企業の中核的人材への成長に繋がるとともに、技能検定の事前講習会を実施する技能団体に対して経費を助成することにより、事前講習会の実施を促し、在職者の技能検定受験の増加及び合格率の向上を図り、技能向上やモチベーションアップに繋がります。

③ 経営力強化講習会の開催

ものづくりに取り組む県内中小企業の経営者等を対象に人材の確保、活用及び企業経営の考え方等に関する講習会を実施し、企業の経営力の強化を図ることにより、ブライツ企業推進事業やUIJターン促進事業と連携した人材育成・確保に繋がります。

3 若年者のものづくり教育及び若年技能士の育成

(1) 若年者ものづくり競技大会

企業等に就業しておらず、職業能力開発施設や工業高等学校等において技能を習得中の若年者（原則20歳以下）を対象とし、若年者に目標を付与し、技能を向上させることにより若年者の就業促進を図り、併せて若年技能者の裾野の拡大を図ることを目的に、「若年者ものづくり競技大会」が毎年開催されています。

平成29年度は、「第12回若年者ものづくり競技大会」が8月に愛知県で開催され、本県からは5職種に6人が参加し、銀賞1名、敢闘賞1名の成績を収めました。

(2) 若年技能者育成支援等事業

熊本県職業能力開発協会と連携して、「ものづくりマイスター」（※）を活用したものづくりの魅力を発信するためのイベント開催や、小中学校等の児童生徒を対象としたものづくり体験のほか、企業や工業・農業高校等の若年技能者を育成するための実技指導を行い、技能の継承及び後継者の育成を図っています。

- (※) ものづくりマイスター：厚生労働省が認定・登録した、ものづくりに関して優れた技能、経験を有する者。
- ◇ものづくりマイスターの対象分野
技能検定の職種及び技能五輪全国大会の競技職種のうち、建設業及び製造業に該当する職種（111職種）。
 - ◇ものづくりマイスターの認定要件
次の3項目すべてに該当する優れた技能、経験を有する者を認定。
 - (1) 技能検定の特級、一級、単一等級の技能士またはこれと同等の技能を有していると認められる者、技能五輪全国大会の成績優秀者（第3位まで）のいずれかに該当する者
 - (2) 実務経験が15年間以上ある者
 - (3) 技能の継承や後進者の育成に関して意欲を持って活動する意思及び能力がある者

IV 資 料 編

1	県立職業能力開発施設の入校・修了者数及び就職状況等	35
2	(独)高齡・障害・求職者雇用支援機構熊本支部(職業能力開発促進センター)の修了・就職状況	36
3	在職者訓練の実績	37
4	認定職業訓練校の訓練実績等	38
5	職業能力開発推進者選任事業所数	43
6	優秀技能者等の表彰	43
7	卓越技能者一覧・高度熟練技能者・全技連マイスター一覧	46
8	技能五輪全国大会における本県選手の入賞実績	50
9	全国障害者技能競技大会(アビリンピック)における本県選手の入賞実績	54
10	国際大会における本県選手の入賞実績	56
11	技能グランプリにおける本県選手の入賞実績	57
12	技能検定試験実施状況	59
13	職種別技能士数(累計)	63
14	外国人技能実習生の技能検定(基礎2級及び随時3級)実施状況	66
15	職業訓練指導員の状況	69
16	熊本県労働審議会	73
17	職員の配置状況	75
18	労働雇用創生課の平成29年度予算	76
19	県・関係機関一覧	78

【参考】県、関係機関・団体による人材育成、キャリア教育の取組み一覧(平成29年度)

IV 資料編

1 県立職業能力開発施設の入校・修了者数及び就職状況等

(1) 熊本県立高等技術専門校の入校及び就職状況

①入校状況

(単位：人)

年 度	定員	応募者	入校者	応募率	定員充足率
23	50	78	52	156%	104%
24	50	91	54	182%	108%
25	50	80	47	160%	94%
26	50	69	49	138%	98%
27	50	62	43	124%	86%
28	50	52	35	104%	70%
29	50	55	43	110%	86%

②就職状況

(単位：人)

年 度	修了者数	就職希 望者数	就職 者数	内 訳		自 営	進学、 その他	就職率
				県 内	県 外			
21	41	32	31	28	3	2	7	75.6%
22	45	33	33	30	3	3	9	73.3%
23	39	36	36	30	6	1	2	92.3%
24	39	37	37	35	2	1	1	94.9%
25	42	39	39	37	2	0	3	92.9%
26	37	37	37	31	6	0	0	100%
27	43	36	36	32	4	6	1	83.7%
28	33	33	33	20	13	0	0	100%

(2) 熊本県立技術短期大学校の入校及び就職状況

①入校状況

(単位：人)

年 度	定員	応募者	入校者	応募率	定員充足率
23	110	187	110	170%	100%
24	110	193	110	175%	100%
25	100	175	101	175%	101%
26	100	148	99	148%	99%
27	100	148	99	148%	99%
28	100	112	85	112%	85%
29	100	118	89	118%	89%

②就職状況

(単位：人)

年 度	修了者数	就職希 望者数	就職 者数	内 訳		自 営	進学、 その他	就職率
				県 内	県 外			
22	128	117	117	81	36	0	11	91.4%
23	107	98	98	75	23	0	9	91.6%
24	105	92	91	59	32	0	13	86.7%
25	105	96	96	51	45	0	9	91.4%
26	93	84	84	45	39	0	9	90.3%
27	89	79	79	44	35	0	10	88.8%
28	95	84	84	61	23	0	9	88.4%

2 (独)高齢・障害・求職者雇用支援機構熊本支部(職業能力開発促進センター)の修了・就職状況

(1) 平成28年度離職者訓練コース別修了・就職状況

(※平成28年度内に訓練が修了したコース。平成27年度開講分含む)

(単位：人)

センター名	訓練科名	修了者数 (中途就職者含む)	就職者数	就職率	訓練期間
熊 本	溶接加工科	40	37	92.5%	6ヶ月
	CAD/CAM技術科	39	37	94.9%	6ヶ月
	生産管理サポート科	21	17	81.0%	6ヶ月
	電気設備サービス科	47	45	95.7%	6ヶ月
	制御技術科	23	11	47.8%	6ヶ月
	組込みマイコン技術科	31	26	83.9%	6ヶ月
	住宅リフォーム科	52	43	82.7%	6ヶ月
	住宅施工技術科	4	3	75.0%	6ヶ月
	ビル設備サービス科	54	48	88.9%	6ヶ月
	実践機械加工科(企業実習付)	7	6	85.7%	6ヶ月
	電気設備施工科(企業実習付)	14	13	92.9%	6ヶ月
	ビル設備施工科(企業実習付)	16	16	100.0%	6ヶ月
	小計	348	302	86.8%	
	荒 尾	機械CAD加工科	58	49	84.5%
金属加工科		32	28	87.5%	6ヶ月
建設機械科		59	54	91.5%	6ヶ月
設備保全サービス科		25	23	92.0%	6ヶ月
ビル設備サービス科		47	40	85.1%	6ヶ月
機械加工技術科(企業実習付)		10	10	100.0%	6ヶ月
小計		231	204	88.3%	
合計	579	506	87.4%		

(2) 年度別修了・就職状況

※当該年度内に訓練が修了したコース。(前年度開講分含む) (単位：人)

年度	センター名	修了者数	就職者数
19	熊本	709	548
	荒尾	264	204
	計	973	752
20	熊本	623	366
	荒尾	247	205
	計	870	571
21	熊本	418	243
	荒尾	239	152
	計	657	395
22	熊本	426	349
	荒尾	129	108
	計	555	457
23	熊本	525	436
	荒尾	302	262
	計	827	698
24	熊本	622	531
	荒尾	303	250
	計	925	781
25	熊本	609	522
	荒尾	301	272
	計	910	794
26	熊本	493	425
	荒尾	213	188
	計	706	613
27	熊本	473	393
	荒尾	251	230
	計	724	623
28	熊本	348	302
	荒尾	231	204
	計	579	506

3 在職者訓練の実績

(単位：人)

		延べコース	定員	受講者
熊本県立高等技術専門校	平成22年度	6	125	170
	平成23年度	6	125	150
	平成24年度	6	125	150
	平成25年度	6	125	147
	平成26年度	6	125	111
	平成27年度	6	125	128
	平成28年度	5	130	144
熊本県立技術短期大学校	平成22年度	19	192	83
	平成23年度	14	132	49
	平成24年度	19	141	53
	平成25年度	19	132	86
	平成26年度	17	112	48
	平成27年度	17	111	49
	平成28年度	18	124	44
(独)高年齢・障害・求職者雇用支援機構熊本支部 熊本職業能力開発促進センター及び 熊本職業能力開発促進センター荒尾訓練センター	平成22年度	71	886	593
	平成23年度	110	1,310	887
	平成24年度	134	1,578	1,181
	平成25年度	173	1,975	1,015
	平成26年度	184	2,081	857
	平成27年度	114	2,143	959
	平成28年度	98	1,857	866

4 認定職業訓練校の訓練実績等

(1) 訓練施設別

① 高度職業訓練の専門課程

(単位:人)

区分	職業訓練施設名	訓練科名	H25年度		H26年度		H27年度		H28年度		H29年度	
			当初	修了者	当初	修了者	当初	修了者	当初	修了者	当初	修了予定
共同	熊本職業訓練短期大学校	建築科	休校									

② 普通職業訓練の普通課程

(単位:人)

区分	職業訓練施設名	訓練科名	H25年度		H26年度		H27年度		H28年度		H29年度	
			当初	修了者	当初	修了者	当初	修了者	当初	修了者	当初	修了予定
単独	上内左官高等職業訓練校	左官タイル施工科	休校									
	熊本職業和裁技術専門校	和裁科	休校									
	ラ・モード職業訓練校	洋裁科	8	5	4	4						
	永野工業能力開発研修センター	左官タイル施工科	休校									
	オオタ左官訓練センター	左官タイル施工科	休校									
	計		8	5	4	4					4	4
共同	上益城建設高等職業訓練校	木造建築科	6	6	8	8	8	7	15	15	20	20
	八代高等職業訓練校	木造建築科			5	4	8	8	6	5	5	5
		鉄筋コンクリート施工科										
		左官タイル施工科										
		建築塗装科										
		和裁科										
		木工科										
		計			5	4	8	8	6	5	5	5
	玉名高等職業訓練校	木造建築科	5	4	5	5	4	4	2	2	3	3
		左官タイル施工科	4	4	3	2	4	4	3	3	2	2
		構造物鉄工科										
		計	9	8	8	7	8	8	5	5	5	5
	熊本市技術専門学院	左官タイル施工科	3	3	8	5	9	8	12	10	11	11
		鉄筋コンクリート施工科	6	4	7	4	4	4	18	12	26	26
		建築塗装科	11	9	12	12	11	10	12	10	9	9
木造建築科												
防水施工科		8	7	7	7	14	14	14	13	9	9	
とび科												
屋根施工科		5	5	5	3	5	5	6	6	7	7	
和裁科		5	4	4	1	3	3	8	5	5	5	
	計	38	32	43	32	46	44	70	56	67	67	
熊本合同和裁高等職業訓練校	和裁科	休校										
九州洋裁職業訓練校	洋裁科	3	3			3	3	3	3	2	2	
和裁訓練校シルク・ワーム	和裁科	休校										
人吉球磨能力開発センター	木造建築科	4	2	1				3	3	10	10	
	配管科	5	5	2	(1)			1	1	3	3	
	鉄筋コンクリート施工科											
	計	9	7	3	(1)			4	4	13	13	
熊本県板金高等職業訓練校	建築板金科	休校										
熊本県建設仕上職業訓練校	防水施工科	8	6	8	8	9	9	9	9	5	5	
	計	73	62	75	59(1)	82	79	112	97	117	117	
	合計	81	67	79	63(1)	82	79	112	97	121	121	

※人吉球磨能力開発センターのH26配管科の修了者(1)は、中途退校しているが、8割以上の出席のため訓練生として計上

③ 高度職業訓練の専門短期課程

(単位:回・人)

区分	職業訓練施設名	訓練科名	H25年度		H26年度		H27年度		H28年度		H29年度	
			回数	人数	回数	人数	回数	人数	回数	人数	回数	人数
共同	熊本市職業訓練センター	調理技能養成科									5	67

④ 普通職業訓練の短期課程

(単位:回・人)

区分	職業訓練施設名	訓練科名	H25年度		H26年度		H27年度		H28年度		H29年度			
			回数	人数	回数	人数	回数	人数	回数	人数	回数	人数		
単独	上内左官高等職業訓練校	左官科	休校											
	イシス	理容科	5	46	廃止									
	ボーイ	美容科	14	125	10	40	14	113	7	32	18	72		
	F A I	理容科			5	38	5	29	5	36	5	18		
		美容科					5	50	5	36	5	24		
	計			5	38	10	79	10	72	10	42			
	計			19	171	15	78	24	192	17	104	28	114	
共同	八代高等職業訓練校	塗装科												
		左官科												
		建設科												
		建築科												
		木工科												
		和裁科												
		情報処理科												
		電気工事科	2	12										
		計	2	12										
	玉名高等職業訓練校	木造建築科												
左官タイル施工科														
計														
熊本市職業訓練センター	建築科	9	80	8	63	8	52	6	29	7	37			
	左官科													
	配管科													
	畳科													
	瓦施工科													
	塗装科	1	20	1	5	1	6	1	30	1	15			
	広告美術科													
	インテリアサービス科	2	12	2	15	1	5	1	3	1	5			
	板金科	2	26	2	19	2	20	2	48	2	36			
	建設科	4	86	7	76	6	60	7	76	7	68			
	ガラス施工科	1	6											
	電気工事科													
	経営実務科	7	107	7	77	7	67	6	42	7	46			
	情報処理科	9	150	8	167	9	170	9	146	21	145			
	建築物衛生管理科													
	不動産実務科	5	77	4	71	4	59	4	47	4	48			
	販売科													
	石材科													
	経理事務科	4	28	4	24	4	19	4	16	4	23			
	防水施工科	1	12			1	6	1	21	1	16			
新入社員教育訓練科	1	36	1	26	1	36	2	42	2	48				
土木施工科														
屋根施工科														
介護サービス科	2	23	2	40	2	33	2	19	2	17				
調理技術科	3	54	3	78	3	84	3	76						
計	51	717	49	661	49	617	48	595	59	504				

熊本合同和裁高等職業訓練校	和裁科	休校									
九州洋裁職業訓練校	洋裁科	3	15			3	15	3	15	2	10
熊本県美容技術研修センター	美容科	4	30	6	39	8	6	2	4	7	30
エム・オービー・ヘアメイク職業訓練校	美容科	9	51	11	43	13	44	8	29	10	29
熊本県自動車整備商工組合技能研修センター	自動車整備科	2	124	3	78	4	91	2	74	3	124
和裁訓練校 シルク・ワーム	着付科	休校									
人吉球磨能力開発センター	観光サービス科							2	24	2	20
	土木施工管理科	1	7	1	9	1	11	2	19	2	16
	情報処理科	2	70	2	64	6	66	4	26	4	32
	介護養成科							1	10	1	10
	電気工事科	1	9	1	5	1	3	2	7	4	20
	計	4	86	4	78	8	80	11	86	13	98
熊本県総合ビルメンテナンス職業訓練校	ビルクリーニング科	6	105	6	84	6	80	6	73	7	78
熊本県警備業職業訓練校	セキュリティサービス科					7	141	2	58	5	93
熊本県管工事業組合連合会技術研修センター	設備科	13	106	9	75	6	42	休止		8	71
アートアカデミージャパン	美容科					3	12	4	30	7	65
熊本県職業能力開発協会	監督者訓練一科							1	6	1	10
	監督者訓練三科									1	10
	計							1	6	2	20
計		94	1,246	88	1,058	107	1,128	87	970	123	1,122
合 計		113	1,417	103	1,136	131	1,320	104	1,074	151	1,236

(2) 訓練科別

① 高度職業訓練の専門課程

(単位：人)

訓練科名	単 独					共 同				
	H25年度	H26年度	H27年度	H28年度	H29年度	H25年度	H26年度	H27年度	H28年度	H29年度
	当初	修了者	当初	修了者	当初	修了者	当初	修了者	当初	修了者
建築科										

② 普通職業訓練の普通課程

(単位：人)

訓練科名	単 独					共 同											
	H25年度	H26年度	H27年度	H28年度	H29年度	H25年度	H26年度	H27年度	H28年度	H29年度							
	当初	修了者	当初	修了者	当初	修了者	当初	修了者	当初	修了者							
構造物鉄工科																	
和裁科						5	4	4	1	3	3	8	5	5	5		
木工科																	
木造建築科						15	12	19	17	20	19	26	25	38	38		
建築板金科																	
左官タイル施工科						4	4	7	7	11	7	13	12	15	13	13	
配管科						5	5	2	(1)			1	1	3	3		
建築塗装科						11	9	12	12	11	10	12	10	9	9		
鉄筋コンクリート施工科						6	4	7	4	4	4	18	12	26	26		
洋裁科	8	5	4	4		3	3			3	3	3	3	2	2		
防水施工科						16	13	15	15	23	23	23	22	14	14		
とび科																	
屋根施工科						5	5	5	3	5	5	6	6	7	7		
合 計	8	5	4	4		4	4	73	62	75	59(1)	82	79	112	97	117	117

※H26配管科の修了者(1)は、中途退校しているが、8割以上の出席のため訓練生として計上

③ 高度職業訓練の専門短期課程

(単位：人)

訓練科名	単 独					共 同				
	H25年度	H26年度	H27年度	H28年度	H29年度	H25年度	H26年度	H27年度	H28年度	H29年度
調理技能養成科										67

④ 普通職業訓練の短期課程

(単位：人)

訓練科名	単 独					共 同				
	H25年度	H26年度	H27年度	H28年度	H29年度	H25年度	H26年度	H27年度	H28年度	H29年度
屋根工事科										
瓦施工科										
広告美術科										
石材科										
和裁科										
木工科										
建築科						80	63	52	29	37
木造建築科										
左官科										
左官タイル施工科										
配管科										
畳科										
塗装科						20	5	6	30	15
インテリアサービス科						12	15	5	3	5
板金科						26	19	20	48	36
建設科						86	76	60	76	68
ガラス施工科						6				
電気工事科						21	5	3	7	20
洋裁科						15		15	15	10
経営実務科						107	77	67	42	46
情報処理科						220	231	236	172	177
建築物衛生管理科										
不動産実務科						77	71	59	47	48
販売科										
経理事務科						28	24	19	16	23
防水施工科						12		6	21	16
美容科	125	40	163	68	96	81	82	62	63	124
新入社員訓練科						36	26	36	42	48
設備科						106	75	42		71
自動車整備科						124	78	91	74	124
介護サービス科						23	40	33	19	17
調理技術科						54	78	84	76	
造園科										
着付科										
ビルクリーニング科						105	84	80	73	78
土木施工科						7	9	11	19	16
セキュリティサービス科								141	58	93
理容科	46	38	29	36	18		0			
観光サービス科									24	20
介護養成科									10	10
監督者訓練一科									6	10
監督者訓練三科										10
合 計	171	78	192	104	114	1,246	1,058	1,128	970	1,122

5 職業能力開発推進者選任事業所数

	23年度	24年度	25年度	26年度	27年度	28年度
事業所数累計 (新規)	1,907 (102)	1,996 (89)	2,074 (78)	2,067 (-)	2,333 (266)	2,674 (357)
推進者数累計 (新規)	1,924 (102)	1,998 (74)	2,074 (76)	2,067 (-)	2,333 (266)	2,674 (357)

6 優秀技能者等の表彰

平成28年度

(敬称略)

(1) 叙勲・褒章

区分	氏名	受章名称	功労内容
春褒章	石岡 万亀子	黄綬褒章	卓越技能(フラワー装飾師)
秋褒章	合志 精弥	黄綬褒章	卓越技能(表具師)

(2) 厚生労働大臣表彰

氏名・事業所名	表彰内容	所属・代表者等
丹波 秀朗	卓越技能者	丹波工業
永松 吉徳	認定職業訓練関係功労	職業訓練法人玉名職業訓練運営会
山本 義治	技能検定関係功労	カワカツ工事株式会社
株式会社アントルメ菓樹	技能振興関係優良事業所	代表 柴田 博信

(3) 熊本県知事表彰

① 優秀技能者

氏名	職種
臼杵 哲也	調理(西洋料理)
内田 一成	左官
桑本 昭則	電気工事
角田 深雪	和裁
財津 洋	造園
汐田 康博	電気工事
福田 誠也	鉄筋施工
山下 清敏	ビルクリーニング

氏名	職種
石坂 洋志	とび
渡邊 直喜	型枠施工
本田 壽廣	建築大工
江良 正幸	調理(日本料理)
石川 秀幸	造園
村上 茂	建築塗装
岡本 泰文	かわらぶき
山本 さち子	フラワー装飾

② 認定職業訓練関係功労者

氏名	所属
伊藤 英治	株式会社いとう工業

③ 認定職業訓練関係優良職員

(指導者)

(指導者)

氏名	所属
白石 統嗣	太平ビルサービス株式会社
木村 進一郎	木村瓦工業所

④ 技能尊重推進功労者

○技能競技大会

功労者名	大会名	職種
原田 大	国際アビリンピック	コンピュータ組立
本多 倫大	若年者ものづくり	建築大工
川崎 菜々子	若年者ものづくり	機械製図(CAD)
工木 雅晴	全瓦連グランプリ	かわらぶき
古見 秀嗣	技能五輪全国大会	建具
小川 賢哉	技能五輪全国大会	電工
土屋 翔太	技能五輪全国大会	電工
井手 恵理華	技能五輪全国大会	洋裁
江崎 奨	アビリンピック	木工
原口 和典	アビリンピック	データベース
前田 章江	アビリンピック	縫製

平成29年度

(1) 叙勲・褒章

区分	氏名	受章名称	功労内容
春褒章	栗田 昭	黄綬褒章	技能検定(建築板金工)
	坂口 敏之	黄綬褒章	卓越技能(アーク溶接工)
	徳永 功	黄綬褒章	卓越技能(西洋料理人)
秋褒章	脇宮 盛久	黄綬褒章	卓越技能(日本料理人)

(2) 厚生労働大臣表彰

氏名・事業所名	表彰内容	所属
坊野 政典	卓越技能者	有限会社 坊野建設
松崎 克彦	認定職業訓練関係功労	一般社団法人熊本県ビルメンテナンス協会
徳島 繁美	技能検定関係功労	熊本県立農業大学校

(3) 熊本県知事表彰

① 優秀技能者

氏名	職種
佐々木 健次	西洋料理
前田 欣正	造園
光永 哲郎	建築大工
寺本 卓也	鉄筋施工
山本 末人	型枠施工
勝矢 直司	ビルクリーニング
辻 まゆみ	電気工事
永野 廣勝	電気工事
塩田 一	左官
落合 三郎	塗装

氏名	職種
松下 雄一	中国料理
高口 嘉都子	和裁
村田 安利	防水施工
徳永 全美	フラワー装飾
河崎 真輝	造園
黒瀬 久芳	パン製造
衛藤 洋治	半導体装置設備保守
西辻 学	配電
川上 洋信	中国料理

② 認定職業訓練関係功労者

氏名	所属
村上 茂	有限会社 村上茂塗装
上嶋 秀徳	有限会社 上嶋工業
松本 一	株式会社 ミカド

③ 認定職業訓練関係優良職員

(指導者)

氏名	所属
松本 修一	九州綜合サービス株式会社

④ 技能尊重推進功労者

○技能競技大会

功労者名	大会名	職種
古見 秀嗣	技能五輪国際大会	建具
本多 倫大	若年者ものづくり	建築大工
松嶋 俊	若年者ものづくり	機械製図(CAD)

7 卓越技能者一覧・高度熟練技能者・全技連マイスター一覧

(1) 卓越技能者(現代の名工)

(敬称略)

受章年度	氏名	職種
S44	川口 幸喜	建築大工
	村上 金蔵	線路職
S47	山本 一郎	広告美術工
S48	西山 新助	宮大工
S49	近藤 利治	鉄ぎ装工
S50	永野 克己	左官
S51	松本 一雄	広告美術工
S52	淋 豊嘉	杜氏
S54	上内 卓	左官
S55	正木 三郎	写真師
S58	勝田 実	金属溶接工
S60	原田 邦之	写真技師
S61	広吉 秀澄	半導体製品製造工
S62	塘田 重行	和服仕立職
S63	高野 猛	建築大工
H元	森 定	和服仕立職
H2	田邊 恒雄	象嵌職
H3	三津家敏幸	金型製作工
H4	三角 金蔵	和服仕立職
	上村 金次	建築鉄筋工
H5	隈部 壽秋	和服仕立職
	内田 照雄	造園工
H6	中野 武則	コンクリートわく組工
	串部 静也	ガラス切断工
H7	上田 幸安	建築大工
	永田 富浩	味そ・しょう油製造工
H8	佐藤 茂	建築鉄筋工
	高木 正光	左官
H9	嶋田 榮子	和服仕立職
	安田 亨	コンクリートわく組工
H10	佐々木カヨ	和服仕立職
H11	野田 末光	コンクリートわく組工
	川崎 健二	木製建具製造工
H12	北原 亀子	和服仕立職
	太田 正弘	左官
	宮本 義雄	建築塗装工
H13	福山 昭典	建築大工
	倉寄 保則	畳工
	上田 一男	建築板金工
H14	松本 孝幸	半導体製造装置製作工
	渡部 雅治	和服仕立職
H15	中島 尚子	フラワー装飾師
H16	野田 承喬	表具師
H17	陳内 敏之	建築大工
H18	草西 武夫	コンクリートわく組工
	斉藤 隆士	中華料理人
H19	石崎 禎一	建築板金工
	古賀 茂好	アーク溶接工
	早井 武宣	左官
H20	竹本 恵子	和服仕立職
	小細工武義	コンクリートわく組工
H21	山本 勝義	建築大工
H22	越猪 正高	左官
H23	佐々木 義行	表具師
H24	米村 利男	塗装仕上工
	高 美智子	和服仕立職
H25	小林 正博	日本料理調理人

受章年度	氏名	職種
H26	高木 篤	木工建具製造工
	神原 一考	半導体付帯設備製造工
	石岡万亀子	フラワー装飾師
	徳永 功	西洋料理調理人
H27	坂口 敏之	アーク溶接工
	岩本 孝司	電気機械器具保守員
	脇宮 盛久	日本料理調理人
	合志 精弥	表具師
H28	丹波 秀朗	左官
H29	坊野 政典	型枠大工

(2) 高度熟練技能者

認定年度	氏名	職種	所属企業名(当時)
H10	小川 茂幸	金型製作	ネクスス(株)
	早川 智信	金型製作	櫻井精技(株)
	村田 保雄	機械加工	(株)九州エフ・シー・シー
	三津家敏幸	金型製作	九州日本電気(株)
	今村 修一	金型製作	(有)今村製作所
	平嶋 辰巳	金型製作	(有)平嶋金型製作所
	山口 輝志	機械加工	(有)新輝工業
H11	服崎 節男	溶接	西田鉄工(株)
	高崎 重美	金型製作	(有)平嶋金型製作所
	東 孝史	金型製作	(有)榮真
	桂 一光	金型製作	(有)栄興産業
	守田 修一	金型製作	ネクスス(株)
H12	水田 育朗	金型製作	(株)名古屋精密金型
	田中 三郎	機械加工	日立造船ディーゼルアンドエンジニアリング(株)
	古賀 茂好	溶接	(株)有明製作所
	岩岡 博文	金型製作	熊本日本電気(株)
	横尾 琢己	機械加工	オムロン熊本(株)
	西村 吉郎	機械加工	九州松下電器(株)
	井上 広伸	機械加工	富士精工(株)
	渡辺 淳	仕上げ (一般機械器具製造関係)	井関農機(株)
	出田 静男	溶接	(株)城南鉄工所
	H13	栗栖 明	金型製作
竹地 勝治		鑄造用模型製作	(有)アイワ
徳丸 信昭		機械加工	新光鋳業機械(株)
奥村 洋祐		機械加工	富士精工(株)
安藤 重義		仕上げ (一般機械器具製造関係)	日立造船ディーゼルアンドエンジニアリング(株)
H14	上野 良一	仕上げ (民生用電気製品製造関係)	パナソニックコミュニケーションズ(株)
	大田黒鉄雄	機械加工	熊本県立技術短期大学校
	坂口 敏之	機械加工	西田鉄工(株)
	雪田 勝也	めっき	緒方工業(株)
	中岡 勉	金型製作	(株)辻本金型製作所
H15	上田 裕二	生産加工機械整備	九州日本電気(株)
	宮野眞寿雄	生産加工機械整備	パナソニックコミュニケーションズ(株)
	緒方 勇	製缶・配管	熊本県職業能力開発協会
	坂口 誠二	機械加工	櫻井精技(株)
	中村 栄三	機械加工	富士精工(株)
	豊田 稔	めっき	緒方工業(株)

認定年度	氏名	職種	所属企業名(当時)
H16	加藤 正	機械加工	パナソニックコミュニケーションズ(株)
	上田 初男	生産加工機械整備	九州日本電気(株)
	嶋田 陽介	機械加工	学校法人君が淵学園 崇城大学
H17	宮本千代治	工作機械整備	パナソニックコミュニケーションズ(株)
	積 朝之	生産加工機械整備	九州日本電気(株)
	渡辺 淳	機械加工	北岡板金工業
H19	今村 茂一	機械加工	富士精工(株)
	岡本 敏彦	仕上げ	パナソニックコミュニケーションズ(株)
	松本 孝幸	生産加工機械整備	(株)ルネサス九州セミコンダクター
H20	上田 芳久	機械加工	日精電子(株)

(3) 全技連マイスター

認定年度	氏名	職種	所属企業名(当時)
H15	植嶋 均	建築大工	植嶋工務店
	竹原 二信	造園	(有)竹原松寿園
	竹本 恵子	和裁	(有)竹本和裁学園
H16	佐村 智幸	建築大工	(有)佐村建設
	森 喜三男	和裁	(資)森和裁研究所
	小林 正博	調理・日本料理	日本料理正舟
H17	早井 武宣	左官	(有)早井工務店
	米村 利男	塗装	(有)米村塗装
H18	品川 正三	和裁	(有)品川和裁
	越猪 正高	左官	(有)越猪工業
	石岡万亀子	フラワー装飾	(有)花織部
H19	山本 勝義	建築大工	山本工務店
	坂本 廣	調理・日本料理	黒川温泉 湯峡の響 優彩
	田中 博信	建築大工	(有)田中工務店
	角田 勝喜	建具製作	(有)角田建具製作所
	蒼 和弘	かわらぶき	つぼみ瓦工業合資会社
	藤島 義高	型枠施工	(有)藤栄工務店
H20	吉田 和生	造園	和晃造園
	赤松 章	建築大工	赤松建設
	上村 力	型枠施工	(有)上村建設
H21	増永 洋	かわらぶき	(資)増永瓦工業所
	脇宮 盛久	調理・日本料理	熊本ホテルキャッスル
	落合 三郎	塗装	(有)落合建装
	上野 明男	造園	上野庭園
H22	高 美智子	和裁	こう和裁研究所
	畦池 晶治	日本料理	熊本グランドホテル佳松園
	國實 尚美	フラワー装飾	国実フラワーデザイン教室
	徳永 功	西洋料理	(株)熊本全日空ホテルニュースカ
	森本 勇	建築大工	(有)森本建築
H23	中村 隆	鉄筋施工	(株)中村鉄筋工業
	隈本 妙子	フラワー装飾	くまもとたえこフラワーデザイン教室
	那須 正美	日本料理	八代グランドホテル
	村田 安利	防水施工	(株)トップ

認定年度	氏名	職種	所属企業名(当時)
H24	東 平和	かわらぶき	(有)東瓦工業
	浅井 茂広	菓子製造	(有)お菓子のあさい
	佐々 良清	西洋料理	(株)熊本ホテルキャッスル
H25	江良 正幸	日本料理	食奏万琳
	高岡 辰生	パン製造	高岡製パン
	河瀬 さち	フラワー装飾	さちフラワーデザインルーム
	永尾 明	ガラス施工	(有)永尾硝子
H26	木下 顕	塗装	(株)静岡塗装組
	村田 政文	西洋料理	三井ガーデンホテル熊本
	吉田 和生	造園	和晃造園
H27	上野 賢三	西洋料理	(株)ニュースカイホテル
	赤松 章	建築大工	赤松建設
	丹波 信二	とび	(株)丹波建設
	松本 智志	左官	(株)智建
H28	魚返 倫央	表装	魚返豊州堂
	緒方 龍二	日本料理	菊池観光ホテル
	中山 唯和	型枠施工	(有)中山工務店
	平田 和弘	畳	平田畳店
	松本 健二	建築板金	松本板金工業(株)
H29	堤 公一	菓子製造	(有)大盛堂
	工藤 光明	配管	工藤設備工業(株)
	泉 哲郎	西洋料理	ザ・ニューホテル熊本
	坂野 一久	日本料理	八代グランドホテル
	丹波 秀朗	左官	丹波工業

8 技能五輪全国大会における本県選手の入賞実績

(敬称略)

開催年	大会回数	競技職種	成績	氏名	所属事業所(当時)
1965年(S40)	第3回大会	建具	第2位	小川 猛	黒木建具店
		建築大工	第4位	多賀 勝丸	熊友会
1966年(S41)	第4回大会	洋服	第4位	赤星 豊	(合)泉洋服店
1967年(S42)	第5回大会	建具	第5位	小川 孝一	(合)黒木建具製作所
1969年(S44)	第7回大会	左官	第1位	野村 豊	上内工業所
1970年(S45)	第8回大会	左官	第4位	山下 剛	上内工業所
		左官	第5位	山田 雪信	(有)盧原工業所
1972年(S47)	第10回大会	左官	第2位	松山 春任	上内工業(株)
		左官	第4位	緒方 嘉春	上内工業(株)
1973年(S48)	第11回大会	建築大工	第4位	尾方 洋一	(有)清田建設
		左官	第1位	緒方 嘉春	上内工業(株)
		左官	第2位	岸森 清隆	上内工業(株)
		左官	第4位	瀧 安信	(有)永野工業
1974年(S49)	第12回大会	左官	第1位	瀧 安信	(有)永野工業
		左官	第2位	迫川 春雄	(有)永野工業
		左官	第3位	清田喜美夫	上内工業(株)
1975年(S50)	第13回大会	左官	第2位	成松 徳雄	上内工業(株)
		左官	第5位	坂崎 晴光	上内工業(株)
1976年(S51)	第14回大会	配管	第5位	豊永 和美	九州電気工事(株)牛深営業所
		左官	第1位	成松 徳雄	上内工業(株)
		左官	第3位	鶴田 幸一	上内工業(株)
1977年(S52)	第15回大会	配管	第3位	豊永 和美	九州電気工事(株)牛深営業所
		左官	第2位	井上 浩三	(有)西野工業
		左官	第3位	川口 達二	上内工業(株)
		左官	〃	鶴口 誠二	高土工業所
1978年(S53)	第16回大会	配管	第3位	岡本 起正	九州電気工事(株)人吉営業所
		左官	第2位	岡部 六男	上内工業(株)
		左官	第4位	尾方 誠	(有)西野工業
1979年(S54)	第17回大会	左官	第1位	岡部 六男	上内工業(株)
		左官	第2位	尾方 誠	(有)西野工業
1981年(S56)	第19回大会	左官	第1位	市原 孝昭	上内工業(株)
		左官	第4位	舟戸 一夫	(有)高土組
		建築大工	第5位	大森 清春	大森工務店
1982年(S57)	第20回大会	左官	第2位	吉原 学	(有)山根工業所
1983年(S58)	第21回大会	左官	第1位	挾士 秀平	上内工業(株)
		左官	第2位	岡 明	上内工業(株)
1984年(S59)	第22回大会	左官	第1位	丹波 秀朗	上内工業(株)
1985年(S60)	第23回大会	左官	第5位	山内 輝夫	上内工業(株)
1986年(S61)	第24回大会	左官	第2位	永木 繁	上内工業(株)
1990年(H 2)	第28回大会	左官	第3位	松見 優治	上内工業(株)
1992年(H 4)	第30回大会	左官	第1位	村崎 吉満	上内工業(株)
1997年(H 9)	第35回大会	左官	第3位	中村雄一郎	上内工業(株)
1998年(H10)	第36回大会	左官	敢闘賞	深山 賢一	熊本職業訓練短期大学校
1999年(H11)	第37回大会	左官	第3位	深山 賢一	熊本職業訓練短期大学校
		左官	敢闘賞	山村 晃	(有)仲山工業
2000年(H12)	第38回大会	左官	第2位	中原 直之	上内工業(株)
		左官	第3位	姫野 勝成	(株)オオタ
		左官	敢闘賞	増村 和明	熊本職業訓練短期大学校
2001年(H13)	第39回大会	和裁	第1位	岡村 奈央	(有)品川和裁
		和裁	敢闘賞	井上 亜里紗	(有)上田和裁技術研究所
		美容	第3位	富永 亜矢	(有)見崎美容室
		日本料理	第3位	石川 伸吾	(株)熊本ホテルキャッスル
		左官	敢闘賞	中村 好孝	熊本職業訓練短期大学校

次ページへ続く

開催年	大会回数	競技職種	成績	氏名	所属事業所(当時)
2002年(H14)	第40回大会	タイル張り タイル張り	金賞	高木 啓介	(株)白陶社
			敢闘賞	山本 真也	(有)ヤマモトタイル工業
		洋菓子製造 洋菓子製造 洋菓子製造	金賞	宮崎 理恵	(有)メゾン・ド・キタガワ
			銀賞	靄田 都	(株)アントルメ菓樹
			銅賞	森 沙耶佳	カトルズジュイエ
		西洋料理 西洋料理 西洋料理 西洋料理 西洋料理	金賞	松下 尚志	(株)ニュースカイホテル
			銀賞	木場 早紀	常磐家政調理師専門学校
			敢闘賞	柏尾 友美	常磐家政調理師専門学校
			敢闘賞	岩本 正夫	(株)ニュースカイホテル
			敢闘賞	瀬本 和隆	(株)ニュースカイホテル
		和 裁 和 裁 和 裁 和 裁	金賞	井上 亜里紗	(有)上田和裁技術研究所
			銀賞	東 麻矢	(有)上田和裁技術研究所
			銅賞	岡村 奈央	(有)品川和裁
			敢闘賞	荒木 菜々	(有)上田和裁技術研究所
		日本料理 日本料理 日本料理	金賞	浦津 祐也	(有)萩原商事「水前寺田吾作」
			銅賞	宮崎 隆生	優彩
			敢闘賞	西首 健一郎	創作料理和久田
		電 工	銀賞	山本 隆之	(株)関電工九州支店
		左 官 左 官 左 官	銀賞	平金 和明	(株)オオタ
			銅賞	堤 桂一郎	上嶋工業
			銅賞	嶋津 勇哉	(有)越猪工業
		建築大工 建築大工	銀賞	日野 泰宏	(有)島崎工務店
			敢闘賞	楠元 陽	(有)太陽工務店
		理 容 理 容 理 容 理 容	銀賞	岡崎 真衣	エトワール
			銅賞	平野 貴紀	ヘアーサロン・ヒラノ
			銅賞	高岸 勲	カットイン・ピエール
			敢闘賞	平田 光政	理容タカノ
		配 管 配 管 配 管	銅賞	金子 寛	長神設備(株)
			敢闘賞	上一 隆弘	岩本設備工業(株)
			敢闘賞	井原 正博	上村電業(有)
		フラワー装飾 フラワー装飾	銅賞	西田めぐみ	熊本県立第一高等学校
			敢闘賞	塚本 梨沙	(有)フレンドフラワー
		美 容 美 容	銅賞	伊藤 章史	(資)テイコ美容室
			敢闘賞	小出ゆかり	(有)サロンド菊池
		洋 裁 洋 裁 洋 裁	銅賞	馬越脇理恵	和洋学園専門学校
			銅賞	黒木 裕佳	ヒロ・デザイン専門学校
			敢闘賞	田口 光美	和洋学園専門学校
		造 園 (2人1組競技)	銅賞	川口 竜太	(有)大嶋造園
				堀井 啓介	清和園
			敢闘賞	池田 昌士	(株)総合緑地
				山本 夏生	日本緑化専門学校
			敢闘賞	山戸 祐輔	(有)三共緑地建設
				上村 雄介	日本緑化専門学校
			敢闘賞	池端 潔	伊勢造園建設(株)
				浦野 幸裕	(株)皆楽園
			敢闘賞	萬谷 一史	伊勢造園建設(株)
				伊藤 潤	(株)サン・グリーン
		メカトロニクス (2人1組競技)	敢闘賞	田中 洋佑	熊本県立技術短期大学校
				大和 貴栄	熊本県立技術短期大学校
			敢闘賞	矢田 陽子	熊本県立技術短期大学校
				山道 藍子	熊本県立技術短期大学校
		広告美術	敢闘賞	三浦圭之郎	(有)マツナガ工房

次ページへ続く

開催年	大会回数	競技職種	成績	氏名	所属事業所(当時)
2003年(H15)	第41回大会	和裁	金賞	上村 絵美	(有)上田和裁技術研究所
		洋裁	銀賞	黒木 裕佳	ヒロ・デザイン専門学校
		洋裁	敢闘賞	田口 光実	和洋学園専門学校
		洋裁	敢闘賞	丹邊 蘭	和洋学園専門学校
		造園	銀賞	浦野 幸裕	(株)皆楽園
		造園	銅賞	徳永 瞳	和晃造園
		造園	敢闘賞	池端 潔	伊勢造園建設(株)
		左官	銅賞	嶋津 勇哉	(有)越猪工業
		左官	敢闘賞	齊藤 健太	(株)カワゴエ
		西洋料理	銅賞	岩本 正夫	(株)ニュースカイホテル
		西洋料理	敢闘賞	加藤 誠佑	(株)福裳
		メカトロニクス (2人1組競技)	敢闘賞	有田 圭良	熊本県立技術短期大学校
			敢闘賞	田原 友和	熊本県立技術短期大学校
		建築大工	敢闘賞	日野 泰宏	(有)島崎工務店
		理容	敢闘賞	中村 義見	ヘアーサロン春木
日本料理	敢闘賞	松木 正行	(株)熊本ホテルキャッスル		
日本料理	敢闘賞	今村 祐規	創作料理和久田		
2004年(H16)	第42回大会	配管	敢闘賞	岩崎 晃士	熊本県立熊本高等技術訓練校
		理容	敢闘賞	熊谷 浩二	理容 タカノ
2005年(H17)	第43回大会	洋裁	銀賞	田畑 敏子	ヒロ・デザイン専門学校
		日本料理	銅賞	小林 政貴	(株)菊池観光ホテル
		配管	敢闘賞	岩崎 晃士	(株)栄宏設備工業
		配管	敢闘賞	金橋 二輝	熊本県立熊本高等技術訓練校
		洋裁	敢闘賞	津崎 真由	ヒロ・デザイン専門学校
和裁	敢闘賞	田崎 喜美	(有)品川和裁		
	敢闘賞	寺本 尚子	(有)上田和裁技術研究所		
2006年(H18)	第44回大会	配管	銅賞	丸山 史郎	熊本県立熊本高等技術訓練校
		配管	敢闘賞	松村 裕一	熊本県立熊本高等技術訓練校
		左官	銅賞	田上 隼人	田上工業
		左官	銅賞	福田 祐一郎	熊本職業訓練短期大学校 有限会社越猪工業
		建具	銀賞	山口 翔平	(株)ナスク
		フラワー装飾	敢闘賞	松尾 桂子	(有)花織部
		洋裁	銀賞	田畑 敏子	ヒロ・デザイン専門学校
		洋裁	銀賞	津崎 真由	ヒロ・デザイン専門学校
		和裁	敢闘賞	池尾 みさと	(有)品川和裁
		日本料理	敢闘賞	松木 正行	(株)熊本ホテルキャッスル
情報ネットワーク施工	敢闘賞	小山 泰志	西日本システム建設(株)		
2007年(H19)	第45回大会	和裁	銀賞	寺野 章子	(有)上田和裁技術研究所
		配管	銅賞	大石 洋介	熊本県立熊本高等技術訓練校
		配管	敢闘賞	田中 智也	工藤設備工業(株)
		左官	銅賞	荒木 新二	熊本職業訓練短期大学校 (株)緒方建設工業
		左官	敢闘賞	田上 隼人	田上工業
		洋裁	銅賞	松川 紘子	和洋学園専門学校
日本料理	敢闘賞	森本 智哉	(株)菊池観光ホテル		
2008年(H20)	第46回大会	和裁	銀賞	寺野 章子	(有)上田和裁技術研究所
		和裁	敢闘賞	池尾 みさと	(有)品川和裁
		左官	金賞	荒木 新二	熊本職業訓練短期大学校 (株)緒方建設工業
		フラワー装飾	敢闘賞	松田 麻美	(有)九州花房
日本料理	銀賞	栗原 三喜也	菊池国際ホテル笹乃家		
2009年(H21)	第47回大会	フラワー装飾	銅賞	野口 茂里	熊本県立農業大学校
		日本料理	銅賞	本郷 慶隆	正舟(株)
		配管	敢闘賞	穴井 宏明	熊本県立熊本高等技術訓練校
2010年(H22)	第48回大会	洋裁	銅賞	北原 優紀	ヒロ・デザイン専門学校
		洋裁	敢闘賞	古閑 瑞葉	和洋学園専門学校
		フラワー装飾	敢闘賞	野口 茂里	熊本県立農業大学校
		日本料理	敢闘賞	今村 秀和	(株)ホテルキャッスル
2011年(H23)	第49回大会	洋裁	銅賞	古賀 瑞葉	和洋学園専門学校

次ページへ続く

開催年	大会回数	競技職種	成績	氏名	所属事業所(当時)
2012年(H24)	第50回大会	洋裁	銅賞	古賀 瑞葉	和洋学園専門学校
		洋裁	敢闘賞	上中 麻見	和洋学園専門学校
		フラワー装飾	敢闘賞	正海 友莉花	(株)さくらフローリスト
2013年(H25)	第51回大会	電工	銀賞	瀬戸 一輝	(株)九電工
		洋裁	金賞	上中 麻見	和洋学園専門学校
		洋裁	銀賞	古賀 瑞葉	和洋学園専門学校
		和裁	銅賞	後藤 梨沙	(有)品川和裁
2014年(H26)	第52回大会	電工	金賞	瀬戸 一輝	(株)九電工
		フラワー装飾	銀賞	濱田 彩花	(有)セルモ花一
2015年(H27)	第53回大会	建具	銀賞	竹中 智弥	(株)ナスク
		電工	銅賞	小川 賢哉	(株)九電工
2016年(H28)	第54回大会	建具	金賞	古見 秀嗣	(株)ナスク
		電工	銀賞	小川 賢哉	(株)九電工
		電工	銅賞	土屋 翔太	(株)九電工
		洋裁	敢闘賞	井手 恵理華	和洋学園専門学校
2017年(H29)	第55回大会	洋裁	銀賞	井手 恵理華	和洋学園専門学校
		フラワー装飾	銅賞	小玉 喜恵	(株)花織部
		電工	敢闘賞	土屋 翔太	(株)九電工
		家具	敢闘賞	杉村 達哉	(株)装備 熊本工場
		家具	敢闘賞	池田 一洋	(株)装備 熊本工場

※ 入賞者累計：182人

左官	造園	和裁	配管	建築大工	西洋料理	日本料理	メカトロニクス	情報ネットワーク施工	洋裁
50	13	14	14	6	7	12	6	1	20
理容	美容	洋菓子製造	建具	タイル張り	フラワー装飾	電工	広告美術	洋服	家具
6	3	3	5	2	9	7	1	1	2

9 全国障害者技能競技大会(アビリンピック)における本県選手の入賞実績

(敬称略)

開催年	大会回数	競技職種	成績	氏名	所属事業所(当時)
1973年(S48)	第2回大会	和裁	金賞	広瀬チズ子	森和裁研究所
		建具	銀賞	日笠山精	吉田建具店
		木工塗装	銅賞	鎌田 広大	太洋工業(株)
		広告美術	銀賞	橋口 文憲	(資)コンパス社
1974年(S49)	第3回大会	洋服	銀賞	双原 好和	藤本洋服店
		写真植字	金賞	上野 能子	コロニー印刷
		写真植字	銀賞	浜田磨美子	コロニー印刷
		広告美術	金賞	橋口 文憲	(資)コンパス社
1975年(S50)	第4回大会	洋服	銅賞	双原 好和	藤本洋服店
		和裁	努力賞	吉岡 和代	杉浦和裁研究所
		和文タイプ	努力賞	鋼鉄 綾子	コロニー印刷
1976年(S51)	第5回大会	写真植字	銅賞	堀 瑞代	コロニー印刷
1977年(S52)	第6回大会	和裁	努力賞	山崎美智子	森和裁研究所
1978年(S53)	第7回大会	和裁	金賞	山崎美智子	森和裁研究所
		写真植字	銀賞	右田恵美子	(資)下田印刷
1979年(S54)	第8回大会	洋服	努力賞	田口 博江	(株)鶴屋ソーイング
		和裁	努力賞	大田智江見	(有)上田和裁技術研究所
		写真植字	努力賞	古内 久子	コロニー印刷
1980年(S55)	第9回大会	洋服	努力賞	藤本 正義	(有)高本オーダーソーイング
		洋服	銀賞	双原 好和	藤本洋服店
		洋服裁	努力賞	永野 富代	自営
		洋服裁	銅賞	市原 禎子	自営
		洋服裁	努力賞	白坂 禎子	白鳩園
		写真植字	銀賞	垣下辰次郎	(資)緒方印刷所
		写真植字	銅賞	浜田磨美子	コロニー印刷
		木工塗装	銀賞	岩橋 富男	内外工業(株)
1982年(S57)	第10回大会	洋服	銅賞	藤本 正義	(有)高本オーダーソーイング
1983年(S58)	第11回大会	洋服	金賞	双原 好和	藤本洋服店
1984年(S59)	第12回大会	洋服	銀賞	藤本 正義	(有)高本オーダーソーイング
		洋服裁	努力賞	木戸ロ一臣	白鳩園
		写真植字	銅賞	福井 真司	コロニー印刷
1986年(S61)	第13回大会	洋服	金賞	藤本 正義	(有)高本オーダーソーイング
		和裁	金賞	大田智江見	自営
		洋服裁	技能賞	松岡 清香	自営
1987年(S62)	第14回大会	洋服	銀賞	田端 義彦	熊本授産場
		写真植字	技能賞	西村 初代	コロニー印刷
1988年(S63)	第15回大会	和裁	技能賞	倉永百合子	奈須和裁研究所
		洋服	銀賞	田端 義彦	熊本授産場
		洋服裁	金賞	木戸ロ一臣	白鳩園
1989年(H元)	第16回大会	和裁	技能賞	倉永百合子	自営
		洋服	金賞	田端 義彦	熊本授産場
		洋服裁	銀賞	大川 博子	自営
1990年(H 2)	第17回大会	和裁	金賞	後藤千代美	(有)上田和裁技術研究所
		洋服	銅賞	馬場 明治	自営
1992年(H 4)	第18回大会	洋服	銅賞	馬場 明治	自営
		洋服裁	銅賞	大川 博子	自営
1993年(H 5)	第19回大会	洋服	金賞	馬場 明治	自営
		洋服裁	銅賞	大川 博子	自営
1994年(H 6)	第20回大会	和裁	銀賞	長濱 百代	森和裁研究所
1996年(H 8)	第21回大会	洋服裁	銀賞	大川 博子	自営
1997年(H 9)	第22回大会	和裁	銅賞	生川 真里	(有)上田和裁技術研究所
		洋服裁	銀賞	大川 博子	自営
		日本語ワープロ	銅賞	牧本 佳子	(株)ミヤデン

次ページへ続く

開催年	大会回数	競技職種	成績	氏名	所属事業所(当時)
1998年(H10)	第23回大会	洋 裁	銅 賞	大川 博子	自営
		日本語ワープロ	金 賞	牧本 佳子	(株)ミヤデン
1999年(H11)	第24回大会	洋 裁	銅 賞	大川 博子	自営
		日本語ワープロ	銅 賞	坂田由香里	熊本県コロニー協会
2002年(H14)	第26回大会	洋 裁	金 賞	田端 義彦	(社福)熊本市社会福祉協会 熊本授産場
		洋 服	金 賞	山口 道人	山口洋服店
		和 裁	金 賞	渡並 裕子	(有)佐々木和裁研究所
		パソコン操作	金 賞	小川祐一郎	熊本県立盲学校
		義 肢	金 賞	中村 哲也	(株)徳田義肢製作所
		喫茶サービス	金 賞	高松 幸代	(社福)菊陽会 熊本菊陽学園
		電子機器組立	銀 賞	村上 裕幸	九州松下電器(株) テレコム事業部菊水工場
		歯 科 技 工	銀 賞	末川 孝浩	(株)九歯研
		表 計 算	銀 賞	服部 和秀	ソニーセミコンダクタ九州(株)
		ホームページ	銀 賞	下川 龍次	NPO法人イーアンザイレン
		木 工	銀 賞	本田 哲郎	障害者共同作業所 手作り工房「カサ・チコ」
		洋 裁	銅 賞	上原美恵子	和洋ソーイング
		パソコン操作	銅 賞	吉永 円	熊本県立盲学校
		義 肢	銅 賞	藤原 勇	(株)徳田義肢製作所
		ワード・プロセッサ	銅 賞	坂田由香里	(社福)熊本県コロニー協会 熊本福祉工場
		(一般部門)	銅 賞	原崎 祐介	熊本高等技術訓練校 身体障害者ソフトウェア開発訓練センター
		ワード・プロセッサ	銅 賞	橘 寛子	熊本県立盲学校
		(視覚障害部門)	銅 賞	中村 光春	熊本県庁
		縫 製	銅 賞	前田 章江	専修学校紫苑学院
		縫 製	銅 賞	井上 泰輔	知的障害者授産施設 野々島学園
		喫茶サービス	銅 賞	田中さゆり	ふれあい喫茶「りんどう」
		建 築 C A D	努力賞	川口みほ子	熊本高等技術訓練校 身体障害者ソフトウェア開発訓練センター
		データベース	努力賞	辻本 温子	熊本高等技術訓練校 身体障害者ソフトウェア開発訓練センター
2004年(H16)	第27回大会	歯 科 技 工	金 賞	末川 孝浩	(株)九歯研
		木 工	金 賞	本田 哲郎	NPO法人カサ・チコ
		喫茶サービス	金 賞	山下 峰子	(社福)菊陽会 熊本菊陽学園福祉工場
		洋 裁	銀 賞	山口 道人	山口洋服店
		建 築 C A D	銀 賞	大平 浩司	HOU建築設計室
		ホームページ	銀 賞	松岡 広詔	阿蘇テレワークセンター
		D T P	銅 賞	山中 誠	(社福)熊本県コロニー協会
		縫 製	銅 賞	井上 泰輔	(社福)愛火の会 野々島学園
		コンピュータグラフィック	努力賞	稲葉 洋一	稲葉山意匠本舗(有)
2005年(H17)	第28回大会	建 築 C A D	金 賞	大平 浩司	HOU建築設計室
		縫 製	銀 賞	井上 泰輔	(社福)愛火の会 野々島学園
		木 工	銀 賞	森本 常公	NPO法人カサ・チコ
		D T P	銅 賞	山田 猛	(社福)熊本県コロニー協会
		ワーワーメント	銅 賞	楳木真由美	(株)チャレンジドファクトリー
		家 具	努力賞	瀬田 博	木材工芸 O工房
		パソコン組立	努力賞	亀川 周作	(株)パナファーム・ラボラトリーズ
		喫茶サービス	努力賞	田中さゆり	ふれあい喫茶 りんどう 社会福祉法人熊本県手をつなぐ育成会

次ページへ続く

開催年	大会回数	競技職種	成績	氏名	所属事業所(当時)
2006年(H18)	第29回大会	DTP	銀賞	野田 克也	熊本県コロニー協会
		写真撮影	銀賞	黒田 亘史	(株)チャレンジドファクトリー
		電子機器組立	銅賞	村上 裕幸	パナソニックコミュニケーションズ(株)
		ホームページ	銅賞	松岡 広詔	阿蘇市地域振興公社 阿蘇テレワークセンター
		木工	銅賞	森本 常公	NPO法人カサ・チコ
		建築CAD	努力賞	川口みほ子	NPO法人イーアンザイレン
		歯科技工	努力賞	高宮由香里	(株)九歯研
2008年(H20)	第30回大会	パソコンデータ入力	努力賞	長岡 直紀	(株)熊本菓房
		ワード・プロセッサ	金賞	西村 祐樹	八代市役所
		木工	金賞	森本 常公	NPO法人カサ・チコ
2009年(H21)	第31回大会	コンピュータプログラミング	銀賞	中山 太郎	(株)ACCEL
		洋裁	金賞	松本 弥生	天草市役所 中央福祉保健センター
		パソコン組立	銀賞	原田 大	熊本県教育委員会事務局
2010年(H22)	第32回大会	縫製	銅賞	前田 章江	社会福祉法人菊陽会 熊本菊陽学園
		コンピュータプログラミング	金賞	中山 太郎	(株)アクセルコミュニケーションズ
2012年(H24)	第33回大会	データベース	金賞	中山 太郎	(株)アクセルソリューションズ
		DTP	銀賞	福島 麗子	身体障害者ソフトウェア開発訓練センター
		パソコン組立	銅賞	原田 大	熊本県八代地域振興局税務課
		喫茶サービス	銅賞	松尾 英昭	熊本市上下水道局料金課
		木工	努力賞	江崎 奨	NPO法人カサ・チコ
2013年(H25)	第34回大会	建築CAD	銀賞	東 信彦	飯塚電機工業(株)
		パソコン組立	銀賞	原田 大	熊本県南広域本部収税課
2014年(H26)	第35回大会	建築CAD	銀賞	東 信彦	飯塚電機工業(株)
		パソコン組立	金賞	原田 大	熊本県南広域本部収税課
		木工	金賞	二宮 裕	社会福祉法人アバンセ多機能型事業所カサ・チコ
2016年(H28)	第36回大会	木工	銀賞	江崎 奨	NPO法人もやいの丘
		データベース	銀賞	原口 和典	(株)スリーアイプロモーションズ
		縫製	努力賞	前田 章江	社会福祉法人菊陽会 熊本菊陽学園
2017年(H29)	第37回大会	縫製	銅賞	前田 章江	社会福祉法人菊陽会 熊本菊陽学園
		製品パッキング	銅賞	北里 唯誠	NPO法人菜

※ 入賞者累計：128人

洋裁	洋服	和裁	建築CAD	電子機器組立	パソコン操作	義肢	歯科技工	データベース	写真撮影
18	15	12	6	2	2	2	3	3	1
ホームページ	縫製	木工	喫茶サービス	写真植字	日本語ワープロ	木工塗装	建具	毛糸編物	パソコンデータ入力
3	7	8	5	9	3	2	1	1	1
和文タイプ	ワード・プロセッサ	DTP	コンピュータプログラミング	表計算	広告美術	フラワーアレンジメント	家具	パソコン組立	製品パッキング
1	5	4	3	1	2	1	1	5	1

10 国際大会における本県選手の入賞実績

(1) 技能五輪国際大会(平成10年度～)

(敬称略)

開催年	大会回数	競技職種	成績	氏名	所属事業所(当時)
2003年(H15)	第37回大会	洋菓子製造	銅賞	宮崎 理恵	(有)メゾンド・キタガワ
		タイル張り	敢闘賞	高木 啓介	(株)白陶社
2015年(H27)	第43回大会	電工	銅賞	瀬戸 一輝	(株)九電工
2017年(H29)	第44回大会	建具	敢闘賞	古見 秀嗣	(株)ナスク

(2) 国際アビリンピック

開催年	大会回数	競技職種	成績	氏名	所属事業所(当時)
2000年(H12)	第5回大会	英文ワープロ	銀賞	牧本 佳子	(株)ミヤデン
2007年(H19)	第7回大会	歯科技工	金賞	末川 孝治	(株)九歯研
		家具製作(基礎)	銀賞	本田 哲郎	NPO法人カサ・チコ
2016年(H28)	第9回大会	コンピュータ組立	銅賞	原田 大	熊本県南広域本部収税課

11 技能グランプリにおける本県選手の入賞実績

(敬称略)

開催年	大会回数	競技職種	成績	氏名	所属事業所(当時)
1981年(S56)	第1回	和裁	第4位	洲崎 佐夜子	渡部和裁技能研究所
		建具	第2位	山下 順喜	角田建具製作所
1982年(S57)	第2回	建築配管	第3位	立花 正信	株式会社本山設備
		左官	第5位	成松 徳雄	上内工業株式会社
		建具	第5位	藤田 昭人	和久田建設株式会社
1983年(S58)	第3回	建築配管	第4位	中川 健	共栄設備工業株式会社
		左官	第3位	境目 和人	境目左官
1984年(S59)	第4回	—	—	—	—
1985年(S60)	第5回	左官	第5位	山下 幸雄	岩井工務店
		和裁	第4位	梅田 祐子	有限会社北原和裁研究所
1986年(S61)	第6回	和裁	第4位	熊谷 奈穂美	自営
		洋裁	第4位	内野 美智江	合資会社ラ・モード
1987年(S62)	第7回	—	—	—	—
1988年(S63)	第8回	—	—	—	—
1989年(H元)	第9回	—	—	—	—
1990年(H 2)	第10回	洋裁	第2位	森 法彰	株式会社ラ・モード
1991年(H 3)	第11回	和裁	第3位	徳丸 由紀子	有限会社上田和裁技術研究所
		洋裁	第5位	森 法彰	株式会社ラ・モード
1992年(H 4)	第12回	—	—	—	—
1993年(H 5)	第13回	和裁	第5位	柳田 美王	有限会社上田和裁技術研究所
1994年(H 6)	第14回	—	—	—	—
1995年(H 7)	第15回	和裁	敢闘賞	飯島 美由紀	熊本和裁教師会
		フラワー装飾	第2位	石岡 万亀子	中島フラワーデザインスクール
		日本料理	敢闘賞	小林 正博	熊本県日本調理技能士会
1996年(H 8)	第16回	和裁	敢闘賞	原 真理子	有限会社上田和裁技術研究所
		フラワー装飾	敢闘賞	石岡 万亀子	有限会社花織部
		ガラス施工	第2位	寺本 雄次	合資会社串部硝子店
			敢闘賞	北本 博	みやま硝子店
		日本料理	敢闘賞	濱野 孝行	有限会社ハマハン
			敢闘賞	吉村 徳一	アークホテル熊本
1997年(H 9)	第17回	フラワー装飾	敢闘賞	石岡 万亀子	有限会社花織部
		日本料理	第3位	池田 彰弘	くまもとエミナース
1998年(H10)	第18回	—	—	—	—

次ページへ続く

開催年	大会回数	競技職種	成績	氏名	所属事業所(当時)
1999年(H11)	第19回	和裁	敢闘賞	原 真理子	有限会社上田和裁技術研究所
2000年(H12)	第20回	畳	第3位	宮本 英明	宮本畳店
2001年(H13)	第21回	フラワー装飾	第3位	河瀬 さち	さちフラワーデザインルーム
			敢闘賞	今石 順子	フラワーデザイン教室花の小径
		和裁	敢闘賞	高口 嘉都子	有限会社品川和裁
			敢闘賞	野川 真理	有限会社上田和裁技術研究所
2002年(H14)	第22回	和裁	敢闘賞	笹原 吉美	有限会社上田和裁技術研究所
2004年(H16)	第23回	フラワー装飾	敢闘賞	石岡 万亀子	有限会社花織部
		和裁	第2位	笹原 吉美	有限会社上田和裁技術研究所
			敢闘賞	下田 亜紀	有限会社品川和裁
		畳	敢闘賞	竹下 信也	竹下畳店
		日本料理	敢闘賞	淵上 武士	菊池温泉 笹乃家
2006年(H18)	第24回	和裁	第3位	高口 嘉都子	有限会社品川和裁
		表具	敢闘賞	魚返 倫央	合資会社魚返豊州堂
2008年(H20)	第25回	和裁	第3位	近藤 志野	有限会社上田和裁技術研究所
		和裁	敢闘賞	高口 嘉都子	有限会社品川和裁
		和裁	敢闘賞	下田 亜紀	有限会社品川和裁
		畳	敢闘賞	平田 享助	平田畳店
2010年(H22)	第26回	和裁	第2位	下田 亜紀	有限会社品川和裁
		畳	敢闘賞	平田 享助	平田畳店
		フラワー装飾	敢闘賞	白波 絹代	有限会社九州花房
2012年(H24)	第27回	和裁	第2位	池尾 みさと	有限会社品川和裁
		畳	第3位	平田 享助	平田畳店
		フラワー装飾	敢闘賞	吉川 ひとみ	株式会社One Flower
2014年(H26)	第28回	和裁	第1位	高口 嘉都子	有限会社品川和裁
		畳	敢闘賞	平田 享助	平田畳店
2016年(H28)	第29回	—	—	—	

12 技能検定試験実施状況

(1) 技能検定試験過去6年間の実施状況（平成23年度～平成28年度）

区分		年度						合格者 累計(人)
		H23	H24	H25	H26	H27	H28	
特級	実施職種数 (実施作業数)	9 (9)	11 (11)	7 (7)	8 (8)	7 (7)	5 (5)	175
	受検者(人)	53	61	63	67	59	56	
	合格者(人)	6	12	9	11	7	8	
	合格率(%)	11.3	19.7	14.3	16.4	11.9	14.3	
1級	実施職種数 (実施作業数)	54 (76)	53 (73)	51 (71)	53 (77)	49 (70)	45 (60)	22,259
	受検者(人)	1,096	1,009	1,043	1,043	912	713	
	合格者(人)	496	476	548	526	444	325	
	合格率(%)	45.3	47.2	52.5	50.4	48.7	45.6	
2級	実施職種数 (実施作業数)	52 (69)	51 (66)	52 (66)	50 (66)	48 (62)	45 (59)	23,284
	受検者(人)	928	888	820	790	600	568	
	合格者(人)	377	339	326	299	227	232	
	合格率(%)	40.6	38.2	39.8	37.8	37.8	40.8	
3級	実施職種数 (実施作業数)	10 (14)	12 (16)	14 (18)	17 (20)	17 (20)	19 (22)	6,521
	受検者(人)	572	891	1,073	1,187	972	975	
	合格者(人)	420	670	806	894	772	770	
	合格率(%)	73.4	75.2	75.1	75.3	79.4	79.0	
単一級	実施職種数 (実施作業数)	1 (1)	2 (2)	1 (1)	1 (1)	3 (3)	3 (3)	787
	受検者(人)	34	23	21	21	32	46	
	合格者(人)	13	20	14	15	21	29	
	合格率(%)	38.2	87.0	66.7	71.4	65.6	63.0	
計	受検者(人)	2,683	2,872	3,020	3,108	2,575	2,358	53,026
	合格者(人)	1,312	1,517	1,703	1,745	1,471	1,364	
	合格率(%)	48.9	52.8	56.4	56.1	57.1	57.8	

(注) 実施職種数(実施作業数)は、前期及び後期で同一の職種(作業)を重複して実施した場合、実際の実施回数(2回)を計上しています。

(2) 平成28年度技能検定試験実施状況(年度総括表)

区分	前期					後期					年度合計		
	公示職種 (作業)	実施職種 (作業)	申請者(人)	合格者 (人)	合格率 (%)	公示職種 (作業)	実施職種 (作業)	申請者(人)	合格者 (人)	合格率 (%)	申請者(人)	合格者(人)	合格率 (%)
特級	-	-	-	-	-	17 (17)	8 (8)	56	8	14.3	56	*175 8	14.3
1級	31 (52)	27 (40)	380	164	43.2	25 (31)	21 (26)	333	161	48.3	713	*22,259 325	45.6
2級	31 (52)	27 (38)	323	134	41.5	25 (31)	18 (21)	245	98	40.0	568	*23,284 232	40.8
3級	10 (15)	9 (12)	425	312	73.4	13 (13)	10 (10)	550	458	83.3	975	*6,521 770	79.0
単一級	1 (1)	1 (1)	6	4	66.7	2 (2)	2 (2)	40	25	62.5	46	*787 29	63.0
計	73 (120)	64 (91)	1,134	614	54.1	82 (94)	59 (67)	1,224	750	61.2	2,358	1,364	57.8

(注) * : 技能士数累計

(3) 平成28年度級別申請者数・合格者数

〔特級〕

(単位：人)

実施時期	検 定 職 種	申請者	合格者
後期	金属熱処理		
	機械加工	4	0
	放電加工		
	金型製作		
	機械検査		
	ダイカスト	2	0
	金属プレス加工	2	0
	工場板金		
	仕上げ	1	1
	電子機器組立て	1	0
	半導体製品製造	40	4
	建設機械整備		
	婦人子供服製造		
	プラスチック成形	5	2
	パン製造	1	1
	計	56	8

〔1級・2級〕

(単位：人)

実施時期	検定職種	作 業 名	1 級		2 級		計	
			申請者	合格者	申請者	合格者	申請者	合格者
前期	園芸装飾	室内園芸装飾						
	造園	造園工事	7	4	10	2	17	6
	金属熱処理	浸炭・浸炭窒化・窒化処理	3	1	6	4	9	5
		一般熱処理	4	2	7	7	11	9
	機械加工	普通施盤	2	0	31	11	33	11
		フライス盤	1	0	5	1	6	1
		平面研削盤	6	2	10	5	16	7
		円筒研削盤						
		ホブ盤	1	0	3	2	4	2
		数値制御旋盤	1	0	3	0	4	0
		数値制御フライス盤	2	0	8	0	10	0
		マシニングセンタ	2	0	16	7	18	7
	放電加工	形彫り放電加工	0	0	0	0	0	0
		数値制御形彫り放電加工	2	0	4	1	6	1
		ワイヤ放電加工			6	1	6	1
	金属プレス加工	金属プレス	7	2	6	3	13	5
	鉄工	構造物鉄工	1	0	2	0	3	0
	建築板金	内外装板金	25	7	13	5	38	12
		ダクト板金	17	8	7	4	24	12
	工場板金	打出し板金						
	仕上げ	治工具仕上げ	2	0			2	0
		金型仕上げ			1	0	1	0
		機械組み立て仕上げ			8	0	8	0
	ダイカスト	コルト・チャンバダ・カスト	1	0	2	2	3	2
	電子機器組立て	電子機器組立て			23	5	23	5
	電気機器組立て	配電盤・制御盤組立て	2	0	8	2	10	2
	半導体製品製造	集積回路チップ製造作業	1	1			1	1
	建設機械整備	建設機械整備	7	3	32	19	39	22
	婦人子供服製造	婦人子供注文服製作	1	0			1	0
	家具製作	家具手加工	1	0	3	3	4	3
		家具機械加工	1	0	5	2	6	2
	建具製作	木製建具手加工						
		木製建具機械加工	3	1			3	1
	印刷	オフセット印刷	3	0	5	4	8	4
	プラスチック成形	射出成形	31	6	45	12	76	18
	強化プラスチック成形	手積み積層成形	10	5	11	7	21	12
	石材施工	石材加工						
		石張り						
	建築大工	大工工事			3	3	3	3
	かわらぶき	かわらぶき			1	1	1	1
とび	とび	53	16	7	1	60	17	
左官	左官	8	5	3	1	11	6	
ブロック建築	コンクリート・ブロック工事			1	0	1	0	
タイル張り	タイル張り	7	3			7	3	

実施 時期	検定職種	作 業 名	1 級		2 級		計	
			申請者	合格者	申請者	合格者	申請者	合格者
前期	量製作	量製作	4	3	2	0	6	3
	配管	建築配管					0	
	型枠施工	型枠工事					0	
	防水施工	ウレタン系塗膜防水工事	36	26	2	1	38	27
		アクリル系塗膜防水工事	17	12	1	1	18	13
		セメント系防水工事					0	
		FRP防水工事作業	15	12	1	0	16	12
		シーリング防水工事	14	9			14	9
	内装仕上げ施工	プラスチック系床仕上げ工事						
		木質系床仕上げ工事作業						
		鋼製下地工事						
		ボード仕上げ工事						
	熱絶縁施工	保温保冷工事	2	1	1	0	3	1
	サッシ施工	ビル用サッシ施工	13	4	1	1	14	5
	表装	表具	7	3			7	3
		壁装			2	1	2	1
	塗装	建築塗装	54	24	12	11	66	35
		金属塗装	1	1			1	1
		鋼橋塗装						
		噴霧塗装						
広告美術仕上げ	広告面ペイント仕上げ							
	広告面粘着シート仕上げ							
フラワー装飾	フラワー装飾	5	3	6	4	11	7	
	計	380	164	323	134	703	298	
後期	鍛造	プレス型鍛造						
	造園	造園工事						
	放電加工	形彫り放電加工						
		ワイヤ放電加工						
	金型製作	プラスチック成形用金型製作	1	1	2	2	3	3
	鉄工	構造物現図						
	機械加工	数値制御旋盤						
		フライス盤						
		普通旋盤						
		平面研削盤						
		マシニングセンタ						
	建築板金	内外装板金						
	工場板金	機械板金						
	仕上げ	機械組立て						
	機械検査	機械検査	6	1	21	4	27	5
	電子機器組立て	電子機器組立て						
	半導体製品製造	集積回路チップ製造	88	29	35	14	123	43
		集積回路組立て	17	11	5	4	22	15
	プリント配線板製造	プリント配線板製造						
	空気圧装置組立て	空気圧装置組立て	15	9	10	5	25	14
	建設機械整備	建設機械整備						
	農業機械整備	農業機械整備	30	23	31	17	61	40
	冷凍空気調和機器施工	冷凍空気調和機器施工	9	4	12	2	21	6
	婦人子供服製造	婦人子供既製服縫製	3	2	2	1	5	3
	和裁	和服製作	1	1			1	1
	プラスチック成形	射出成形						
	家具製作	家具手加工						
		家具機械加工						
	建具製作	木製建具手加工						
		木製建具機械加工						
	ガラス製品製造	理化学ガラス機器製作						
	石材施工	石材加工						
パン製造	パン製造	8	2	1	1	9	3	
菓子製造	洋菓子製造	4	1	3	3	7	4	
	和菓子製造	4	4	1	0	5	4	
みそ製造	みそ製造	9	6	7	5	16	11	
建築大工	大工工事	17	5	48	11	65	16	
かわらぶき	かわらぶき	2	0	6	2	8	2	
左官	左官							
とび	とび							
配管	建築配管	43	17	22	8	65	25	

実施時期	検定職種	作業名	1 級		2 級		計		
			申請者	合格者	申請者	合格者	申請者	合格者	
後期	厨房設備施工	厨房設備施工							
	型枠施工	型枠工事	20	12			20	12	
	鉄筋施工	鉄筋組立て	6	3			6	3	
	コンクリート圧送施工	コンクリート圧送工事	9	3	3	3	12	6	
	防水施工	アスファルト防水工事							
		ウレタン系塗膜防水工事							
		合成ゴム系シート防水工事	6	5			6	5	
		塩化ビニル系シート防水工事	9	9	2	2	11	11	
		改質アスファルトシート工法防水工事	5	3			5	3	
	内装仕上げ施工	シーリング防水工事							
		プラスチック系床仕上げ工事							
		鋼製下地工事							
	カーテンウォール施工	金属製カーテンウォール工事							
	ガラス施工	ガラス工事							
	テクニカルイラストレーション	立体図作成							
	機械・プラント製図	機械製図手書き							
		機械製図CAD	10	4	11	6	21	10	
	金属材料試験	機械試験							
	塗装	建築塗装							
		鋼橋塗装	5	4	2	2	7	6	
義肢・装具製作	義肢製作	3	0	5	1	8	1		
	装具製作	3	2	16	5	19	7		
舞台機構調整	音響機構調整								
	計								
	合計			333	161	245	98	578	259
	合計			713	325	568	232	1,281	557

〔3級〕

(単位：人)

実施時期	検定職種	作業名	申請者	合格者
前期	園芸装飾	室内園芸装飾	38	23
	造園	造園工事	19	12
	金属熱処理	一般熱処理	23	23
	機械加工	普通施盤	71	47
		フライス盤	5	5
		平面研削盤		
		数値制御旋盤	5	3
	マシニングセンタ	46	38	
	機械検査	機械検査	32	27
	とび	とび		
	電子機器組立て	電子機器組立て	134	92
	建築大工	大工工事	26	18
	化学分析	化学分析作業	3	3
	フラワー装飾	フラワー装飾	23	21
	計	425	312	
後期	機械検査	機械検査	271	238
	造園	造園工事	7	5
	機械加工	普通施盤	72	66
	電子機器組立て	電子機器組立て	50	33
	家具製作	家具手加工	15	10
	内燃機関組立て	量産形内燃機関組立て		
	電気機器組立て	シーケンス制御作業	9	3
	冷凍空気調和機器施工	冷凍空気調和機器作業	7	7
	和裁	和服製作		
	建築大工	大工工事	88	73
	配管	建築配管	13	13
	テクニカルイラストレーション	テクニカルイラストレーション手書き		
機械・プラント製図	機械製図CAD作業	18	10	
	計	550	458	
	合計	975	770	

〔単一等級〕

(単位：人)

実施時期	検定職種	作業名	申請者	合格者
前期	枠組壁建築	枠組壁工事	6	4
		計	6	4
後期	樹脂接着剤注入施工	樹脂接着剤注入工事	32	21
	バルコニー施工	金属製バルコニー工事	8	4
		計	40	25
	合計	46	29	

13 職種別技能士数(累計)

平成29年4月1日現在 (単位：人)

検 定 職 種	作 業 名	特 級	1 級	2 級	3 級	単一等級	計
園芸装飾	室内園芸装飾		29	22	479		530
造園	造園工事		819	791	417		2,027
金属溶解	鋳鉄キュボラ溶解		1				1
鋳造	鋳鉄鋳物鋳造		7	12			19
金属熱処理	浸炭・浸炭窒化・窒化处理	1	19	85	6		111
	一般熱処理作業		2	7	23		32
鍛造	プレス鍛造		21	14			35
機械加工	機械加工(特級)	26					26
	普通施盤		62	273	1,308		1,643
	タレット施盤				1		1
	フライス盤		54	125	94		273
	ボール盤		5	1			6
	平面研削盤		99	246	7		352
	円筒研削盤		16	67			83
	ホブ盤		9	31			40
	数値制御旋盤		18	58	42		118
	数値制御フライス盤		48	84	1		133
	マシニングセンタ		45	51	235		331
放電加工	放電加工(特級)	3					3
	形彫り放電加工		5	17			22
	数値制御型彫り放電加工		6	25			31
	ワイヤ放電加工		13	44			57
金型製作	プラスチック成形用金型製作		15	30			45
金属プレス加工	金属プレス(特級)	8					8
	金属プレス		93	126			219
鉄工	製缶		40	24			64
	構造物鉄工		61	166			227
	構造物現図		30	50			80
建築板金	内外装板金		470	428			898
	ダクト板金		227	207			434
工場板金	工場板金(特級)	1					1
	曲げ板金		23	63			86
	打ち出し板金		57	65			122
	機械板金		1				1
めっき	電気めっき		1				1
金属ばね製造	線ばね製造		3	36			39
仕上げ	仕上げ(特級)	5					5
	治工具仕上げ		25	101			126
	金型仕上げ		16	26			42
	機械組立て仕上げ		54	88			142
製材のこ目立て	製材のこ目立て		17	10			27
機械検査	機械検査	1	37	164	1,086		1,288
ダイカスト	ダイカスト(特級)	1					1
	コールドチャンバダイカスト		104	260			364
機械保全	機械保全(特級)	35					35
	機械系保全		1,175	1,471	711		3,357
	電気系保全		104	213	4		321
	設備診断		35	16			51
電子機器組立て	電子機器組立て(特級)	7					7
	電子機器組立て		127	525	1,139		1,791
電気機器組立て	配電盤・制御盤組立て		16	56			72
	シーケンス制御				3		3
半導体製品製造	半導体製品製造(特級)	61					61
	集積回路チップ製造		783	651			1,434
	集積回路組立て		431	305			736
プリント配線板製造	プリント配線板製造		6	4			10
鉄道車両製造・整備	配管ぎ装		2	40			42
時計修理	時計修理		160	29			189
内燃機関組立て	量産形内燃機関組立て				45		45
空気圧装置組立て	空気圧装置組立て		164	222			386
建設機械整備	建設機械整備(特級)	4					4
	建設機械整備		58	389			447
農業機械整備	農業機械整備		1,070	1,259			2,329

検 定 職 種	作 業 名	特 級	1 級	2 級	3 級	単一等級	計
冷凍空気調和機器施工	冷凍空気調和機器施工		192	172	8		372
ニット製品製造	靴下製造		3	50			53
婦人子供服製造	婦人子供服製造(特級)	2					2
	婦人子供注文服製作		178	228			406
	婦人子供既製服パターンメイキング		1	1			2
	婦人子供既製服縫製		45	181			226
紳士服製造	紳士注文服製造		51	36			87
和裁	和服製作		500	1,659	153		2,312
ガラス製品製造	理化学ガラス機器製作		11	16			27
寝具製作	寝具製作		27	69			96
帆布製品製造	帆布製品製造		1	2			3
布はく縫製	ワイシャツ製造		6	53			59
木工機械整備	木工機械調整		9	2			11
家具製作	家具手加工		73	63	18		154
	家具機械加工		7	5			12
	いす木地製作		1				1
建具製作	木製建具手加工		268	225			493
	アルミ製室内建具製作		21	20			41
	木製建具機械加工		17	16			33
製版	活版文選		1	1			2
	活版植字		5	5			10
	写真植字		1	8			9
印刷	凸版印刷		1	5			6
	オフセット印刷		110	165			275
プラスチック成形	プラスチック成形(特級)	17					17
	射出成形		159	549			708
強化プラスチック成形	手積み積層成形		73	186			259
石材加工	石材加工		125	9			134
	石張り		105	5			110
パン製造	パン製造	3	86	63			152
菓子製造	洋菓子製造		18	26			44
	和菓子製造		26	11			37
みそ製造	みそ製造		58	98			156
酒造	清酒製造		6	13			19
建築大工	大工工事		3,134	1,815	424		5,373
かわらぶき	かわらぶき		191	228			419
とび	とび		507	252	17		776
左官	左官		1,362	1,991			3,353
ブロック建築	コンクリートブロック工事		246	264			510
タイル張り	タイル張り		147	96			243
畳製作	畳製作		442	96			538
配管	建築配管		847	1,415	31		2,293
	プラント配管		8	23			31
厨房設備施工	厨房設備施工		50	61			111
型枠施工	型枠工事		624	332			956
鉄筋施工	鉄筋施工図作成		1				1
	鉄筋組立て		622	335			957
コンクリート圧送施工	コンクリート圧送工事		112	119			231
防水施工	アスファルト防水工事		98	30			128
	ウレタンゴム系塗膜防水工事		363	95			458
	アクリルゴム系塗膜防水工事		256	59			315
	合成ゴム系シート防水工事		242	121			363
	FRP防水工事作業		55	1			56
	塩化ビニル系シート防水工事		122	15			137
	セメント系防水工事		56	5			61
	シーリング防水工事		266	114			380
	改質アスファルトシート施工防水工事		123	15			138
内装仕上げ施工	プラスチック系床仕上げ工事		118	52			170
	木質系床仕上げ工事作業		19	1			20
	カーペット床仕上げ工事		23	43			66
	鋼製下地工事		169	53			222
	ボード仕上げ工事		106	45			151
	カーテン工事		6	6			12

検 定 職 種	作 業 名	特 級	1 級	2 級	3 級	単一等級	計	
スレート施工	スレート工事		26	50			76	
熱絶縁施工	保湿保冷工事		109	106			215	
カーテンウォール施工	金属カーテンウォール工事		40	3			43	
サッシ施工	ビル用サッシ施工		208	124			332	
自動ドア施工	自動ドア施工		36	46			82	
ガラス施工	ガラス工事		196	170			366	
テクニカルイラストレーション	立体図作成		5	40	6		51	
	立体図仕上げ		2	5			7	
	テクニカルイラストレーション手書き				67		67	
機械・プラント製図	機械製図手書き		17	57			74	
	機械製図CAD		26	34	16		76	
	プラント配管製図		2				2	
電気製図	配電盤・制御盤製図			4			4	
化学分析	化学分析		9	16	6		31	
貴金属装身具製作	貴金属装身具製作		6	3			9	
印章彫刻	木工彫刻		3	2			5	
	ゴム印彫刻		2	2			4	
	印章彫刻		27	21			48	
表装	表具		98	54			152	
	壁装		155	101			256	
塗装	木工塗装		3	5			8	
	建築塗装		1,119	825			1,944	
	金属塗装		141	279			420	
	鋼橋塗装		397	144			541	
	噴霧塗装		34	57			91	
広告美術仕上げ	広告面ペイント仕上げ		88	100			188	
	広告面粘着シート仕上げ		7	11	3		21	
義肢・装具製作	義肢製作		30	40			70	
	装具製作		50	79			129	
舞台機構調整	音響機構調整		17	52	1		70	
写真	肖像写真		25	13			38	
フラワー装飾	フラワー装飾		168	225	170		563	
製麺	機械乾麺製造					5	5	
	機械製麺製造					21	21	
枠組壁建築	枠組壁工事					25	25	
	更生タイヤ製造		30	15			45	
樹脂接着剤注入施工	樹脂接着剤注入工事					421	421	
バルコニー施工	金属製バルコニー工事					205	205	
路面表示施工	溶融ペイントマーカール工事					58	58	
塗料調色	調色					24	24	
金属研磨仕上げ	金属バフ研磨仕上げ					28	28	
合 計			175	22,259	23,284	6,521	787	53,026

※上記技能士数は、熊本県において実施された技能検定試験の職種別合格者数の累計であり、全技能検定職種のうち、本県において実施されていない職種については、掲載していません。

また、「調理」職種は(公社)調理技術技能センターが、「ビルメンテナンス」職種は(公社)全国ビルメンテナンス協会が技能検定試験を実施しています。

なお、「機械保全」職種は、平成27年度以降は(公社)日本プラントメンテナンス協会が実施しています。

14 外国人技能実習生の技能検定(基礎2級及び随時3級)実施状況

(1) 平成28年度の実施状況

① 職種別受検者数及び合格者数 (基礎2級)

(単位：人)

職種名	作業名	受検者数	合格者数	合格率	
1	建具製作	木製建具手加工	6	4	66.7%
2	建築大工	大工工事	15	14	93.3%
3	型枠施工	型枠工事	9	9	100.0%
4	鉄筋施工	鉄筋組立て	43	33	76.7%
5	とび	とび	32	21	65.6%
6	防水施工	シーリング防水工事	2	2	100.0%
7	水産練り製品製造	かまぼこ製品製造	4	4	100.0%
8	ハム・ソーセージ・ベーコン製造	ハム・ソーセージ・ベーコン製造	10	9	90.0%
9	婦人子供服製造	婦人子供既製服製造	152	134	88.2%
10	紳士服製造	紳士既製服製造	6	5	83.3%
11	鋳造	鋳鉄鋳物鋳造	6	6	100.0%
12	鍛造	プレス型鍛造作業	2	2	100.0%
13	機械加工	旋盤	4	4	100.0%
		フライス盤	11	10	90.9%
14	金属プレス加工	金属プレス	20	20	100.0%
15	工場板金	機械板金	3	2	66.7%
16	めっき	電気めっき	3	3	100.0%
		融解亜鉛めっき	2	2	100.0%
17	機械検査	機械検査	2	2	100.0%
18	電子機器組立て	電子機器組立て	12	12	100.0%
19	電気機器組立て	変圧器組立て	7	6	85.7%
20	プラスチック成形	射出成形	14	14	100.0%
		インフレーション成形	2	2	100.0%
21	塗装	建築塗装	3	2	66.7%
		金属塗装	14	14	100.0%
合 計			384	336	87.5%

② 職種別受検者数及び合格者数 (随時3級)

(単位：人)

職種名	作業名	受検者数	合格者数	合格率	
1	鉄筋施工	鉄筋組立て作業	4	3	75.0%
2	婦人子供服製造	婦人子供既製服縫製	3	0	0.0%
合 計			7	3	42.9%

③ 国籍別合格者数

(単位：人)

国 名	基礎2級		随時3級		
	合格者数	割合	合格者数	割合	
1	ベトナム	169	50.3%	0	0.0%
2	中国	87	25.9%	0	0.0%
3	フィリピン	36	10.7%	0	0.0%
4	インドネシア	13	3.9%	3	100.0%
5	カンボジア	17	5.1%	0	0.0%
6	ミャンマー	10	3.0%	0	0.0%
7	タイ	4	1.2%	0	0.0%
合 計		336	100.0%	3	100.0%

(2) 過去の実施状況

①受検者数、合格者数、合格率の推移（平成11年度～平成28年度）

実施年度	受検者数(単位：人)			合格者数(単位：人)			合格率(単位：%)		
	基礎2級	基礎1級	随時3級	基礎2級	基礎1級	随時3級	基礎2級	基礎1級	随時3級
H11	141	1	—	140	1	—	99.3	100	—
H12	200	—	—	197	—	—	98.5	—	—
H13	249	—	—	236	—	—	94.8	—	—
H14	309	—	—	290	—	—	93.9	—	—
H15	291	—	—	278	—	—	95.5	—	—
H16	333	—	—	321	—	—	96.4	—	—
H17	351	—	—	322	—	—	91.7	—	—
H18	479	—	—	459	—	—	95.8	—	—
H19	526	—	—	505	—	—	96.0	—	—
H20	499	—	—	481	—	—	96.4	—	—
H21	378	—	—	367	—	—	97.1	—	—
H22	308	—	—	289	—	—	93.8	—	—
H23	291	—	—	274	—	—	94.2	—	—
H24	328	—	—	307	—	—	93.6	—	—
H25	324	—	—	301	—	—	92.9	—	—
H26	276	—	—	257	—	—	93.1	—	—
H27	407	—	—	382	—	—	93.9	—	—
H28	384	—	7	336	—	3	87.5	—	42.9
合計	6,074	1	7	5,742	1	3	94.5	100.0	42.9

②試験実施回数の推移（平成23年度～平成28年度）

年度		H23	H24	H25	H26	H27	H28
受検実施回数	基礎2級	52回	65回	65回	70回	100回	115回
	随時3級	—	—	—	—	—	3回

③国籍別受検者数（基礎2級）の推移（平成23年度～平成28年度）（単位：人）

	H23	H24	H25	H26	H27	H28
中国	258	239	220	138	151	100
インドネシア	12	16	10	33	15	19
ベトナム	11	41	61	70	155	198
フィリピン	6	2	5	25	38	38
カンボジア	—	5	—	3	5	14
タイ	4	22	28	7	8	4
ネパール	—	3	—	—	—	—
ミャンマー	—	—	—	—	35	11
合計	291	328	324	276	407	384

④職種毎の受検者数（基礎２級）の推移（平成23年度～平成28年度）

（単位：人・回）

職 種	作 業	H23	H24	H25	H26	H27	H28
建築板金	ダクト板金	2	1	2	2	1	—
建具製作	木製建具手加工作業	—	—	—	7	6	6
建築大工	大工工事	3	15	11	8	33	15
型枠施工	型枠工事	5	5	3	1	18	9
鉄筋施工	鉄筋組立て	13	29	19	42	29	43
とび	とび	8	11	2	16	10	32
タイル張り	タイル張り	—	—	4	3	—	—
左官	左官	—	1	2	2	4	—
防水施工	シーリング防水工事	—	—	—	—	2	2
水産練り製品製造	かまぼこ製品製造	3	—	3	—	—	4
ハム・ソーセージ・ベーコン製造	ハム・ソーセージ・ベーコン製造	—	6	6	6	19	10
婦人子供服製造	婦人子供既製服製造	176	189	149	124	164	152
紳士服製造	紳士既製服製造	—	—	10	—	—	6
布はく縫製	ワイシャツ製造	6	—	6	8	12	—
鋳造	鋳鉄鋳物鋳造	6	6	7	6	6	6
鍛造	プレス型鍛造作業	—	—	—	—	—	2
機械加工	旋盤	8	13	5	10	2	4
	フライス盤	12	12	6	9	12	11
金属プレス加工	金属プレス	—	—	—	—	5	20
鉄工	構造物鉄工	15	6	9	2	12	—
工場板金	機械板金	—	—	—	—	—	3
めっき	電気めっき	—	3	3	—	3	3
	溶融亜鉛めっき	3	—	3	3	2	2
仕上げ	金型仕上げ	—	—	18	—	—	—
	機械組立仕上げ作業	—	—	—	—	7	—
機械検査	機械検査	—	—	—	—	—	2
機械保全	機械系保全	—	1	—	—	—	—
電子機器組立て	電子機器組立て	14	13	33	20	24	12
電気機器組立て	配電盤・制御盤組立て	—	14	—	—	10	—
	変圧器組立て	—	—	—	—	2	7
プリント配線板製造	プリント配線板製造	—	—	—	—	2	—
プラスチック成形	射出成形	17	—	20	5	16	14
	インフレーション成形	—	3	3	2	3	2
塗装	建築塗装	—	—	—	—	—	3
	金属塗装	—	—	—	—	3	14
受検者数合計		291	328	324	276	407	384
検定実施作業数		14	17	22	18	22	21

15 職業訓練指導員の状況

(1) 職業訓練指導員免許証の交付状況（平成22年度～平成28年度）

(単位：人)

	H22	H23	H24	H25	H26	H27	H28	累計
園芸科								0
造園科	3	4			1			8
森林環境保全科		1						1
鑄造科				1	1			2
鍛造科				1				1
鉄鋼科				1				1
熱処理科								0
塑性加工科	1		2	4		1		8
溶接科	1			1		2		4
構造物鉄工科		1	1	1		1		4
機械科	8	11	8	10	15	13	8	73
電子科	4	4	6	6	4	5	6	35
電気科	1	4	3	4	2	4	2	20
コンピュータ制御科							1	1
発電電科							1	1
送配電科								0
電気工事科		1					1	2
自動車製造科								0
自動車整備科	1	5	6	5	4	6	4	31
自動車車体整備科								0
造船科				1				1
時計科								0
計測機器科								0
製材機械科								0
内熱機関科								0
建設機械科							1	1
農業機械科		1	1	1		1		4
縫製機械科								0
染色科								0
洋裁科			2	1	1			4
洋服科								0
和裁科					1			1
寝具科								0
木型科								0
木工科		1	1	1		2	1	6
製版・印刷科		1						1
プラスチック製品科	1	2	1	2	2			8
ガラス科								0
陶磁器科								0
石材科		1						1
パン・菓子科	4		1	3			1	9
食肉科								0
発酵科								0
建築科	3	2	4	5	2	6	6	28
枠組壁建築科						1		1
とび科	1	1	1		2	3		8
建設科	1	1			2	2	3	9
プレハブ建築科								0
屋根科	3	1		1	1	3	1	10
スレート科								0
建築板金科	2			2		2		6
防水科	2	1	1	1	4	3	1	13
サッシ・ガラス施工科		1	1	1				3
畳科			1	1	2			4
インテリア科	2		1		1			4
床仕上げ科								0

	H22	H23	H24	H25	H26	H27	H28	累 計
表具科	1		1					2
左官・タイル科	2	4	2	1	1	3	4	17
築炉科								0
ブロック建築科						2		2
熱絶縁科								0
熱処理科				1			1	2
冷凍空調機器科					1	1		2
配管科	2	2	1		1	1	2	9
土木科	1		1					2
測量科					1			1
建築物設備管理科	2							2
ボイラー科								0
クレーン科								0
建設機械運転科								0
化学分析科							1	1
公害検査科								0
木材工芸科								0
漆器科								0
印章彫刻科								0
塗装科	3	1	1		3	3	2	13
広告美術科								0
デザイン科						1		1
義肢装具科	1							1
電気通信科								0
事務科			1					1
貴金属・宝石科				1				1
写真科								0
理容科								0
美容科		1						1
日本料理科				1	2	2		5
西洋料理科						2	1	3
鉄道車両科				1				1
臨床検査科								0
フラワー装飾科		1		1			2	4
メカトロニクス科		1				1		2
情報処理科		2			1			3
建築物衛生管理科					2		2	4
福祉工学科								0
非鉄金属科								0
製耀科								0
板金科								0
電気制御回路組立て科								0
機械組立て科								0
合板科								0
ゴム製品科								0
皮革加工科								0
窯業焼成科								0
半導体製品科								0
化学反応科								0
金属試験科								0
金属工芸科								0
金属表面処理科				1				1
タイプ科								0
竹工芸科		1						1
調理科								0
住宅設備機器科							1	1
合 計	50	57	48	61	57	71	53	397

○職業訓練指導員講習（厚生労働大臣が指定する48時間講習）実施状況

(単位：人)

実施年度	H22	H23	H24	H25	H26	H27	H28	累計
受講者数	42	35	29	36	41	36	33	252

- ※ 「厚生労働大臣の指定する48時間講習」とは主として訓練生を指導するための訓練技法であり、講習科目には、職業訓練原理、教科指導法、労働安全衛生、訓練生の心理、生活指導、職業訓練関係法規及び訓練指導上の事例研究等について、48時間の講習が行われます。
受講資格は、規則附則第9条又は労働省告示第38号に該当する者及び技能検定（1級又は単一等級）の合格者とされています。

(2) 職業訓練指導員試験の実施状況

(単位：人)

職種	年度		H22	H23	H24	H25	H26	H27	H28	累計
	受験者数	合格者数								
自動車整備科	受験者数	1	4	6	6	11	8	2	38	
	合格者数	1	3	6	5	3	6	0	24	
機械組立て科	受験者数								0	
	合格者数								0	
和裁科	受験者数	2	3	2	2			1	10	
	合格者数	0	0	0	0			0	0	
木工科	受験者数								0	
	合格者数								0	
建築科	受験者数					2			2	
	合格者数					0			0	
左官・タイル科	受験者数	1					2		3	
	合格者数	1					2		3	
配管科	受験者数				3				3	
	合格者数				3				3	
建設科	受験者数								0	
	合格者数								0	
塗装科	受験者数								0	
	合格者数								0	
畳科	受験者数								0	
	合格者数								0	
タイプ科	受験者数								0	
	合格者数								0	
洋裁科	受験者数				1				1	
	合格者数				1				1	
構造物鉄工科	受験者数						1		1	
	合格者数						1		1	
機械科	受験者数		5	5	3		4	4	21	
	合格者数		4	4	1		2	0	11	
ガラス施工科	受験者数								0	
	合格者数								0	
洋服科	受験者数								0	
	合格者数								0	
農業機械科	受験者数		1						1	
	合格者数		1						1	
スレート科	受験者数								0	
	合格者数								0	
建築物衛生管理科	受験者数								0	
	合格者数								0	
建設機械科	受験者数								0	
	合格者数								0	
造園科	受験者数								0	
	合格者数								0	
とび科	受験者数								0	
	合格者数								0	
ボイラー科	受験者数								0	
	合格者数								0	
屋根科	受験者数		1						1	
	合格者数		0						0	
電子科	受験者数		1		1	1		1	4	
	合格者数		1		1	0		1	3	
電気科	受験者数						1		1	
	合格者数						1		1	
プラスチック製品科	受験者数		1						1	
	合格者数		1						1	
熱処理科	受験者数				1				1	
	合格者数				0				0	
広告美術科	受験者数								0	
	合格者数								0	
日本料理科	受験者数								0	
	合格者数								0	
鑄造科	受験者数							1	1	
	合格者数							0	0	
パン・菓子科	受験者数								0	
	合格者数								0	
防水科	受験者数	1				1			2	
	合格者数	1				1			2	
床仕上げ科	受験者数			1					1	
	合格者数			0					0	
ブロック建築科	受験者数								0	
	合格者数								0	
インテリア科	受験者数						1		1	
	合格者数						0		0	
測量科	受験者数						1		1	
	合格者数						0		0	
塑性加工科	受験者数						1	1	2	
	合格者数						0	0	0	
合計	受験者数	5	16	14	17	15	19	10	96	
	合格者数	3	10	10	11	4	12	1	51	
累計合格率(%)									53.1	

16 熊本県労働審議会

職業能力開発促進法に基づき、知事の諮問に応じて、労働者の福祉、雇用及び就業の促進及び県職業能力開発計画その他産業人材の育成に関する事項について調査審議し、答申するため設置されています。

(1) 熊本県労働審議会委員名簿

平成29年9月30日現在（50音順・敬称略）

区分	氏名	主な役職名
学識経験者	井寺 美穂	熊本県立大学総合管理学部講師
	今野 えり子	熊本県有明障害者就業・生活支援センター長
	中内 哲	熊本大学法学部教授
	林 裕	熊本学園大学商学部教授
	早田 京子	熊本県フラワー装飾技能士会会長
	前田 克	熊本日日新聞社論説委員
	松永 涼子	熊本労働局雇用均等室長
事業主代表	岩永 一宏	熊本県建設業協会副会長
	加島 裕士	熊本県経営者協会専務理事
	田中 稔彦	熊本県工業連合会幹事長
	西村 まりこ	株式会社辰グループ専務取締役
労働者代表	児玉 智勝	日本労働組合総連合会熊本県連合会副事務局長
	徳富 幸平	自治労熊本県本部書記長
	横山 謙一	雇用支援機構労働組合熊本支部長
	森田 操	日本労働組合総連合会熊本県連合会女性委員長

(2) 熊本県労働審議会条例

(設置)

第1条 熊本県の雇用及び就業の促進その他の労働に関する重要事項を調査審議するため、熊本県労働審議会（以下「審議会」という。）を置く。

2 審議会は、職業能力開発促進法（昭和44年法律第64号。以下「法」という。）第91条第1項の規定に基づく審議会その他の合議制の機関とする。

(所掌事務)

第2条 審議会は、知事の諮問に応じて、次に掲げる事項について調査審議し、答申する。

- (1) 労働者の福祉に関すること。
- (2) 雇用及び就業の促進に関すること。
- (3) 法第7条第2項に規定する熊本県職業能力開発計画その他産業人材の育成に関すること。

2 審議会は、前項各号に掲げる事項に関し、知事に意見を述べることができる。

(組織)

第3条 審議会は、委員15人以内をもって組織する。

2 委員は、関係労働者を代表する者、関係事業主を代表する者及び学識経験のある者のうちから、知事が任命する。この場合において、関係労働者を代表する委員及び関係事業主を代表する委員は、それぞれ同数とする。

(委員の任期)

第4条 委員の任期は、2年とする。ただし、補欠の委員の任期は、前任者の残任期間とする。

2 委員は、再任されることができる。

3 委員の任期が満了したときは、当該委員は、後任者が任命されるまでの間その職務を行なうものとする。

(特別委員)

第5条 審議会に、委員のほか、特別委員を置くことができる。

2 特別委員は、知事が任命する。

(会長)

第6条 審議会に、会長を置く。

2 会長は、学識経験のある者のうちから任命された委員のうちから、委員が選挙する。

3 会長は、会務を総理し、審議会を代表する。

4 会長に事故があるときは、会長があらかじめ指名する委員がその職務を代理する。

(部会)

第7条 審議会は、必要があるときは、特定の事項を審議するため、部会を置くことができる。

2 部会は、会長が指名する委員及び特別委員をもって組織する。

3 部会に部会長を置く。

(会議)

第8条 審議会は、会長が招集する。

2 審議会は、委員の2分の1以上の出席がなければ、会議を開くことができない。

3 審議会の議事は、出席委員の過半数で決し、可否同数のときは会長の決するところによる。

(庶務)

第9条 審議会の庶務は、商工観光労働部において処理する。

(委任)

第10条 この条例に定めるもののほか、審議会に関し必要な事項は、知事が定める。

(施行期日)

1 この条例は、平成20年7月1日から施行する。

17 職員の配置状況

労働雇用創生課

平成29年9月30日現在

区分	職員数（人）		
	事務吏員	非常勤	計
課長	1	－	1
課長補佐	2	－	2
労働企画班	8	4	12
県内雇用促進班	6	3	9
キャリア形成支援班	5	－	5
能力開発班	6	4	10
合計	28	11	39

出先機関

平成29年9月30日現在

区分	職員数（人）				
	管理部門	職業訓練部門		舎監 (非常勤)	計
		正職員	非常勤		
熊本県立高等技術専門校	4	12	23	4	43
熊本県立技術短期大学校	7	17	6	0	30
合計	11	29	29	4	73

18 労働雇用創生課の平成29年度予算(9月補正予算現在)

(単位：千円)

予算科目	予算額	特定財源			一般財源
		国庫支出金	地方債	その他	
1 労政総務費	165,684	18,698	0	13,195	133,791
(1) 職員給与費	99,293				99,293
(2) 労政諸費	64,315	18,459		13,195	32,661
(3) 労働調査費	2,076	239			1,837
2 労働教育費	0	0	0	0	0
(1) 中小企業労働対策費	0				
3 労働福祉費	4,737	1,000	0	0	3,737
(1) 労働福祉費	4,052	1,000			3,052
(2) 労働者福祉協議会助成費	685				685
4 職業訓練総務費	373,711	144,339	73,000	4,234	152,138
(1) 職員給与費	73,421				73,421
(2) 職業能力開発業務運営指導費	19,373			174	19,199
(3) 認定訓練事業費	228,835	114,337	73,000	4,000	37,498
(4) 技能向上対策費	52,082	30,002		60	22,020
5 職業能力開発校費	1,135,830	1,062,142	0	11,146	62,542
(1) 職員給与費	81,750	74,089			7,661
(2) 職業能力開発校運営費	25,321	1,110		710	23,501
(3) 職業能力開発事業費	1,025,476	985,302		10,436	29,738
(4) 施設等整備費	3,283	1,641			1,642

6	技術短期大学校費	443,103	213,778	43,000	83,034	103,291
	(1) 職員給与費	179,858	146,956		68,554	-35,652
	(2) 短大運営費	263,245	66,822	43,000	14,480	138,943
7	失業対策総務費	520,764	334,514	0	88,624	97,626
	(1) 雇用対策費	520,755	334,514		88,615	97,626
	(2) 緊急雇用創出基金積立 金	9			9	
	(3) 国庫支出金返納金	0			0	
8	労働施設災害復旧費	74,509	47,013	24,000	0	3,496
	(1) 労働施設災害復旧費	74,509	47,013	24,000		3,496
	合 計	2,718,338	1,821,484	140,000	200,233	556,621

19 県・関係機関一覧

機 関 名	所在地	電話・FAX
熊本県商工観光労働部商工労働局 労働雇用創生課	〒862-8570 熊本市中央区水前寺6丁目18-1	電話 096-333-2342 FAX 096-381-6970
熊本県商工観光労働部新産業振興局 産業支援課	同上	電話 096-333-2321 FAX 096-384-5385
熊本県総務部総務私学局 私学振興課	同上	電話 096-333-2062 FAX 096-384-6552
熊本県教育庁 教育政策課	同上	電話 096-333-2673 FAX 096-384-1509
熊本県教育庁教育指導局 高校教育課	同上	電話 096-333-2717 FAX 096-384-1563
熊本県教育庁教育指導局 義務教育課	同上	電話 096-333-2690 FAX 096-385-6718
熊本県立高等技術専門学校	〒861-4108 熊本市南区幸田1丁目4-1	電話 096-378-0121 FAX 096-378-0122
熊本県立技術短期大学校	〒869-1102 菊池郡菊陽町大字原水4455-1	電話 096-232-9700 FAX 096-232-9292
熊本県産業技術センター	〒862-0901 熊本市東区3丁目11-38	電話 096-368-2101 FAX 096-369-1938
ジョブカフェくまもと	〒862-0950 熊本市中央区水前寺1丁目4-1 水前寺駅ビル2F	電話 096-382-5451 FAX 096-382-5447
公益財団法人くまもと産業支援財団	〒861-2202 上益城郡益城町田原2081-10	電話 096-289-2438 FAX 096-289-2457
公益財団法人熊本県雇用環境整備協会	〒862-0950 熊本市中央区水前寺1-4-1 水前寺駅ビル2階	電話 096-382-5445 FAX 096-382-5447
熊本県職業能力開発協会	〒861-2202 上益城郡益城町田原2081-10 電子応用機械技術研究所内	電話 096-285-5818 FAX 096-285-5812
熊本職業能力開発サービスセンター (熊本県職業能力開発協会内)	〒861-2202 上益城郡益城町田原2081-10 電子応用機械技術研究所内	電話 096-285-5618 FAX 096-285-5812
独立行政法人国立高等専門学校機構 熊本高等専門学校(熊本キャンパス)	〒861-1102 合志市須屋2659-2	電話 096-242-6433 FAX 096-242-5503
独立行政法人国立高等専門学校機構 熊本高等専門学校(八代キャンパス)	〒866-8501 八代市平山新町2627	電話 0965-53-1211 FAX 0965-53-1219
独立行政法人高齢・障害・求職者雇用支援機構 熊本支部 熊本職業能力開発促進センター	〒861-1102 合志市須屋2505-3	電話 096-242-0391 FAX 096-242-0033
独立行政法人高齢・障害・求職者雇用支援機構 熊本支部 高齢・障害者業務課	〒861-1102 合志市須屋2505-3	電話 096-249-1888 FAX 096-249-1889
独立行政法人高齢・障害・求職者雇用支援機構 熊本支部 熊本障害者職業センター	〒862-0971 熊本市中央区大江6丁目1-38	電話 096-371-8333 FAX 096-371-8806
独立行政法人高齢・障害・求職者雇用支援機構 熊本支部 熊本職業能力開発促進センター 荒尾訓練センター	〒864-0041 荒尾市荒尾4409	電話 0968-62-0179 FAX 0968-62-0185
独立行政法人中小企業基盤整備機構 中小企業大学校 人吉校	〒868-0021 人吉市鬼木町梢山1769-1	電話 0966-23-6800 FAX 0966-22-1456
一般社団法人 熊本県技能士会連合会	〒861-8038 熊本市東区長嶺東8丁目1-88	電話 096-389-1611 FAX 096-285-1671
熊本市職業訓練センター	〒860-0072 熊本市西区花園7丁目19-10	電話 096-325-6947 FAX 096-325-9503
熊本ソフトウェア(株)	〒861-2202 上益城郡益城町田原2081-28 テクノ・リサーチパーク内	電話 096-289-2100 FAX 096-287-2019

機 関 名	所在地	電話・FAX
熊本障害者就業・生活支援センター 「縁」	〒862-0959 熊本市中央区白山2丁目1-1 白山堂ビル1階	電話 096-288-0500 FAX 096-288-0501
熊本県南部障害者就業・生活支援センター 「結」	〒866-0865 八代市北の丸町1-12宮崎ビル3F	電話 0965-35-3313 FAX 0965-45-5233
熊本県北部障害者就業・生活支援センター 「がまだす」	〒861-1331 菊池市隈府469-10	電話 0968-25-1899 FAX 0968-25-6602
熊本県有明障害者就業・生活支援センター 「きずな」	〒864-0064 玉名市中1935-1 山田建材ビル 1階A号室	電話 0968-71-0071 FAX 0968-85-7337
熊本県天草障害者就業・生活支援センター	〒863-0013 天草市今釜新町3667	電話 0969-66-9866 FAX 0969-66-9877
熊本県芦北・球磨障害者就業・生活支援センター 「みなよし」	〒867-0043 水俣市大黒町2丁目3-18	電話 0966-84-9024 FAX 0966-84-9028
熊本労働局職業安定課	〒860-8514 熊本市西区春日2-10-1 熊本地方合同庁舎9階	電話 096-211-1703 FAX 096-323-3663
熊本労働局職業対策課	〒860-8514 熊本市西区春日2-10-1 熊本地方合同庁舎9階	電話 096-211-1704 FAX 096-323-3663
熊本労働局訓練室	〒860-8514 熊本市西区春日2-10-1 熊本地方合同庁舎9階	電話 096-211-1707 FAX 096-323-3663
熊本労働局雇用環境・均等室	〒860-8514 熊本市西区春日2-10-1 熊本地方合同庁舎9階	電話 096-352-3865 FAX 096-352-3876
熊本公共職業安定所	〒862-0971 熊本市中央区大江6丁目1-38	電話 096-371-8609 FAX 096-371-0550
熊本公共職業安定所 上益城出張所	〒861-3206 上益城郡御船町辺田見395	電話 096-282-0077 FAX 096-282-3927
しごとサポート水道町 キャリアアップハローワーク熊本	〒860-0844 熊本市中央区水道町8-6 朝日生命熊本ビル1F	電話 096-311-7410 FAX 096-211-1237
マザーズハローワーク熊本	〒860-0844 熊本市中央区水道町8-6 朝日生命熊本ビル1F	電話 096-322-8010 FAX 096-211-1237
熊本県地域共同就職支援センター	〒860-0844 熊本市中央区水道町8-6 朝日生命熊本ビル1F	電話 096-211-1233 FAX 096-211-1237
熊本ヤングハローワーク	〒862-0950 熊本市中央区水前寺1丁目4-1 水前寺駅ビル2F	電話 096-385-8240 FAX 096-385-8241
八代公共職業安定所	〒866-0853 八代市清水町1-34	電話 0965-31-8609 FAX 0965-35-1571
菊池公共職業安定所	〒861-1331 菊池市隈府771-1	電話 0968-24-8609 FAX 0968-24-5963
玉名公共職業安定所	〒865-0064 玉名市中1334-2	電話 0968-72-8609 FAX 0968-72-4150
天草公共職業安定所	〒863-0050 天草市丸尾町16-48	電話 0969-22-8609 FAX 0969-24-1051
球磨公共職業安定所	〒868-0014 人吉市下薩摩瀬町1602-1	電話 0966-24-8609 FAX 0966-24-8552
宇城公共職業安定所	〒869-0502 宇城市松橋町松橋266	電話 0964-32-8609 FAX 0964-32-3313
阿蘇公共職業安定所	〒869-2612 阿蘇市一の宮町宮地2318-3	電話 0967-22-8609 FAX 0967-22-4775
水俣公共職業安定所	〒867-0061 水俣市八幡町3-2-1	電話 0966-62-8609 FAX 0966-63-2164

【1. 学卒・離職・求職者向け等】

NO	事業名	実施主体	事業概要	実施場所	訓練期間・実施時期
1	新規学卒者及び離職者等を対象とした公共職業能力開発施設における施設内訓練	熊本県立高等技術専門校	施設内訓練 新規学卒者向け職業訓練 離職者訓練 ○普通課程の普通職業訓練(定員:50人) 自動車車体整備科、電気配管システム科、総合建築科	熊本県立高等技術専門校	自動車車体整備科(3年) 電気配管システム科(2年) 総合建築科(2年)
2	離職者等を対象とした公共職業能力開発施設の委託訓練(離職者職業訓練)	熊本県立高等技術専門校	委託訓練 離職者職業訓練(非ものづくり分野) ○長期及び短期の職業訓練(定員:1,930人) 知識等習得コース 89コース デュアルシステムコース 5コース 資格取得コース 4コース	熊本県内の委託先訓練事業所	知識等習得コース(3か月、6か月、7か月) デュアルシステムコース(4か月) 資格取得コース(2年)
3	新規学卒者等を対象とした公共職業能力開発施設における訓練	熊本県立技術短期大学校	施設内訓練 新規学卒者向け職業訓練 ○精密機械技術科、機械システム技術科、電子システム技術科、情報システム技術科(定員:100人)	熊本県立技術短期大学校	2年
4	離職者を対象とした公共職業訓練能力開発施設における職業訓練	(独)高齢・障害・求職者雇用支援機構熊本支部 熊本職業能力開発促進センター(以下、「ポリテクセンター熊本」)	ものづくり分野を対象とした離職者のための公共職業訓練 ○普通職業訓練の短期課程(定員:560人) 溶接加工科、機械・CADオペレーション科、電気設備サービス科、制御技術科、住宅リフォーム科、ビル設備サービス科、組込みマイコン技術科、福祉住環境サービス科、生産管理サポート科 (デュアルシステム:3科)機械加工技術科、電気設備施工科、ビル設備施工科	ポリテクセンター熊本	6か月訓練
5	離職者を対象とした公共職業訓練能力開発施設における職業訓練	(独)高齢・障害・求職者雇用支援機構熊本支部 熊本職業能力開発促進センター 荒尾訓練センター(以下、「ポリテクセンター荒尾」)	ものづくり分野を対象とした離職者のための公共職業訓練 ○普通職業訓練の短期課程(定員:300人) 機械CAD加工科、溶接施工技術科、建設機械科、設備保全サービス科、ビル設備サービス科 (デュアルシステム:1科)機械加工技術科	ポリテクセンター荒尾	6か月訓練

6	障がい者を対象にした施設内訓練	熊本県立高等技術専門学校	施設内訓練 就業を希望する軽度の知的障がい者を対象にした 短期課程(1年)訓練 ○販売実務科 4月入校(定員:13人) 10月入校(定員: 3人)	県立高等技術専門学校	1年
7	障がい者を対象にした委託訓練	熊本県立高等技術専門学校	委託訓練 就業を希望する知的・身体・精神障がい者等を対象に した委託訓練 ・計画型訓練 21コース(定員:168人) ・オーダーメイド型訓練(受講者のコースに応じ随時設定)	委託先訓練事業所	3ヶ月
8	身体障がい者特別委託訓練	熊本県立高等技術専門学校	委託訓練 身体障害者を対象に情報処理技術者養成の ための訓練 ○訓練科目:システム設計科、データベース設計科 (定員:10人)	身体障害者ソフトウェア開発訓練センター(熊本ソフトウェア株 内)	2年
9	ジョブカフェセミナー	(公財)熊本県雇用環境整備協会	自己分析、職業興味検査による自己理解、求人票の見方、 応募書類作成及び面接対策等、求職者の段階に応じたテー マのセミナー等を実施する。 ○年間75回予定	ジョブカフェくまもと (JR水前寺駅2階)	通年

【2. 在職者向け】

①技術者・技能者向け

NO	事業名	実施主体	事業概要	実施場所	訓練期間・実施時期
1	認定職業訓練	事業主等 (認定) 熊本県労働雇用創生課	中小企業事業主、団体等による認定職業訓練 認定数:26校(うち休校 6校) 休校中を除く 普通課程 8校 短期課程15校	各認定職業訓練校	通年
2	技術講習会	熊本県産業技術センター	企業技術者の技術力向上のための産業技術に関わる様々なテーマによる講習	主に熊本県産業技術センター	通年
3	技術者研修	熊本県産業技術センター	民間企業等に依頼された技術者養成のための研修	主に熊本県産業技術センター	通年

②経営者向け

NO	事業名	実施主体	事業概要	実施場所	訓練期間・実施時期
1	経営ビジネス関連講座	(独)中小企業基盤整備機構九州本部中小企業大学 校人吉校(以下、「中小企業 大学校人吉校」)	中小企業の経営者、後継者や管理者の方を対象とした経営 トップセミナーや、各経営課題に対応した短期研修等	中小企業大学校人吉校 (校外:グランメッセ熊本など)	1~4日間
2	田原塾	(公財)くまもと産業支援財団	「企業の発展は人づくりから」との理念に基づき、平成元年 に開講した若手経営者、経営層向けの人材育成講座。 毎年15人程度の塾生に対して、経営戦略、リーダーシップ、 人間学など国内外で活躍されている一流の講師陣による講 義を中心としたカリキュラム。 平成元年開講から425人の修了者を輩出している。	(公財)くまもと産業支援財団	1年(全12回程度)

3	トップマネジメントセミナー	熊本県工業連合会 熊本県産業支援課	グローバル化の進む厳しい経営環境の中、企業が生き残るためには、イノベーションによる経営者自身の変革が重要である。海外の経済情勢をテーマにセミナーを開催。 講師:駐日ミャンマー大使 ウ トレイン タン ズン氏 演題:「ミャンマーの投資機会及び将来の展望について」	ANAクラウンプラザホテル熊本 ニュースカイ	平成29年5月15日
4	中堅社員研修	熊本県工業連合会 熊本県産業支援課	企業競争力を高めるための軸となる中堅社員育成のための研修	未定	平成29年12月以降
5	経営者・採用責任者向け 特別講演会	(公財)熊本県雇用環境整備協会	採用市場の大きな変化の中で中小企業等の経営者に対して、採用市場及び環境の変化を理解して人材確保の重要性を認識してもらおう。 ○149人	熊本市国際交流会館	平成29年6月28日

③企業向け・若年者向け・その他

NO	事業名	実施主体	事業概要	実施場所	訓練期間・実施時期
1	企業経営・経営戦略関連研修	中小企業大学校人吉校	中小企業の経営者、後継者や管理者の方を対象とした養成型の長期研修(経営管理者養成コース)や、短期研修(テーマ例:新任管理者研修、後継者向け研修)	中小企業大学校人吉校など	短期 1~4日間 長期 4日間×6回
2	組織マネジメント関連研修	中小企業大学校人吉校	中小企業の経営者、後継者や管理者の方を対象とした短期研修(テーマ例:リーダーシップ、コミュニケーション、部下指導、問題発見・解決)	中小企業大学校人吉校	3日間
3	人事・組織関連研修	中小企業大学校人吉校	中小企業の経営者、後継者や管理者の方を対象とした短期研修(テーマ例:人材育成、人事制度)	中小企業大学校人吉校	3日間
4	財務管理関連研修	中小企業大学校人吉校	中小企業の経営者、後継者や管理者の方を対象とした短期研修(テーマ例:決算書の読み方、財務分析、利益・資金計画、管理会計)	中小企業大学校人吉校など	1~3日間
5	販売・マーケティング・商品開発関連研修	中小企業大学校人吉校	中小企業の経営者、後継者や管理者の方を対象とした短期研修(テーマ例:営業力向上、提案営業、営業計画、新規顧客開拓)	中小企業大学校人吉校など	1~4日間
6	生産管理関連研修	中小企業大学校人吉校	中小企業の経営者、後継者や管理者の方を対象とした短期研修(テーマ例:5S、品質管理、コストダウン、リードタイム短縮、ヒューマンエラー対策)	中小企業大学校人吉校	3~4日間
7	小規模事業者セミナー	中小企業大学校人吉校	中小企業(特に小規模事業者)の経営者、後継者や管理者の方などを対象としたセミナー(テーマ例:復興支援、売上アップ、食品衛生管理、企業定着)	中小企業大学校人吉校など	1日間
8	くまもと大学連携インキュベータイブニングセミナー	中小企業大学校人吉校 (独)中小企業基盤整備機構九州本部 中小企業大学校直方校	中小企業などを対象としたセミナー(テーマ例:事業計画作成、デザイン向上、管理会計)	くまもと大学連携インキュベータ(熊本市)など	1日間
9	採用力向上セミナー	(公財)熊本県雇用環境整備協会	採用に関するスキルやマインドを習得し、実践力を身につけるセミナー。採用力の向上を図り、有用な人材の確保と採用を支援する。 ○経営者・責任者向けAコース(11人)、採用担当者向けBコース(20人)、入門コース(23人)	熊本県歯科医師会会館	Aコース 6/30、7/25、8/29、9/19 Bコース 7/3、7/25、8/18、9/20 入門コース 9/12

10	人材育成セミナー	(公財)熊本県雇用環境整備協会	仕事の教え方や人材マネジメント力を身に付けることにより、自ら率先し実務面と日常行動の両面から若手社員をカバーしていくことで、事業所全体の人材マネジメント力の向上を促し、入社した新卒者や若年者の早期離職予防及び職場定着と、自身の就業意欲向上につなげる。 ○5年以上の中堅社員対象 3回(93人)	第1回 城彩苑 第2回 熊本県歯科医師会会館 第3回 熊本県歯科医師会会館	第1回 8/22、9/5、9/19 第2回 10/10、10/24、11/7 第3回 1/23、2/6、2/20
11	若手社員研修	(公財)熊本県雇用環境整備協会	入社3年未満の従業員等を対象に、早期離職を防ぎ、継続的な就業につなげるため、職場での上司や同僚等との人間関係を円滑に図るためのコミュニケーション方法、仕事への取り組み方等を、ディスカッションやワークを取り入れながら学んでいく。 ○入社1年未満 3回実施(90人)、入社1年～3年 2回(63人)	熊本県歯科医師会会館	入社1年未満 第1回 10/3 第2回 10/25 第3回 11/9 入社1～3年 第1回 8/24、8/25 第2回 9/13、9/14
12	ひのくに道場	(公財)くまもと産業支援財団	地場企業の生産現場力の強化を図る目的で生産現場における作業のロスや設備のロスを見つけ出し、無駄を排除する現場改善の基本を学ぶ講座	(公財)くまもと産業支援財団	1泊2日×3回
13	在職者訓練	熊本県立技術短期大学校	施設内訓練 在職者の資格取得やスキルアップに向けた職業訓練 ○17コース(128人)	熊本県立技術短期大学校	2日～3日間
14	在職者訓練	熊本県立高等技術専門校	施設内訓練 在職者の資格取得やスキルアップに向けた職業訓練 ○4コース(105人)	熊本県立高等技術専門校	3日～13日間
15	キャリア支援企業創出促進事業 (厚生労働省委託事業)の 職業能力開発推進者講習会	熊本県職業能力開発協会	企業の人材育成に係るキーマンである職業能力開発推進者を対象としたスキルアップセミナー	(公財)くまもと産業支援財団	1日
16	在職者訓練	ポリテクセンター熊本	施設内訓練 在職者の資格取得やスキルアップに向けた職業訓練 ○102コース(1,307人)	ポリテクセンター熊本	2日～3日間
17	在職者訓練	ポリテクセンター荒尾	施設内訓練 在職者の資格取得やスキルアップに向けた職業訓練 ○27コース(298人)	ポリテクセンター荒尾	2日～3日間

18	社会・システムフォレスト形成推進事業	熊本県産業支援課	1 組み込みソフトウェア教育・研修 「シーケンス制御セミナー」 2 熊本大学・崇城大学特別講義 「組込システム関連産業概論」	1 熊本ソフトウェア株式会社 2 熊本大学・崇城大学	1 3日間 2 3日間
19	熊本高専公開講座	熊本高等専門学校	地域の方(主に社会人)を対象に、専門技術のスキル向上や、人間力を高めることを目的とした「公開講座」を4講座開講	熊本高等専門学校	8月、12月 1日～2日間
20	女性リーダー養成講座 (熊本県委託事業)	熊本県経営者協会	①「女性社員キャリアアップ塾」(初任・中堅社員向け) ②「女性リーダースキルアップ塾」(管理職候補向け) ③女性経営参画塾(第4期)(管理職・役員候補向け) ④修了生ネットワーク構築(KUMADONNA)等の実施	びふれす熊日会館 アートロフト他	①9/20 ②10/22、31、11/9 ③9/8、26、10/4、11、18、22 ④4/11、6/19、7/10、9/6、11/10、 2/5(予定)

【3. キャリア教育】

NO	事業名	実施主体	事業概要	実施場所	訓練期間・実施時期
1	しごと塾	熊本県経営者協会	熊本学園大学を対象に、経協会員社からの講師を派遣。ゼミ形式で「何のために働くのか?」「企業が求める人材とは?」等カリキュラムに則り実施。 上期を3年生、下期を2年生としそれぞれ6回実施。	崇城大学・熊本学園大学	崇城大学7/19、12/4、12/11、 12/18 熊本学園大11/28、12/8、12/14
2	出前授業	熊本県経営者協会	県内高校・大学からの要望に応じ、経協会員社からの講師を派遣。「何のために働くのか?」「企業が求める人材とは?」等のテーマで1時間半程度の講話を提供 (対象は保護者、教員も可)	申込高校・大学・PTA・学校現場の担当教諭・校長会等	4/10、5/20、6/22、6/28、7/6、 7/7、7/29、8/10、8/25、9/15、 9/27、10/10、10/20、10/26、 11/8
3	ライフプランニング授業	(公財)熊本県雇用環境整備協会	さまざまな職業について家族の進路を疑似体験することにより、社会経済の仕組み、働き方による年収の差及び早期離職のマイナス面等をワークショップによる体験の中からわかりやすく学ばせる。 【対象】高校3年生、4校 計139人予定	申込高校	12/15、1/31、2/9、2/23
4	くまもとお仕事探検フェア	(公財)熊本県雇用環境整備協会	県内企業等による自社の魅力や商品PR、地元への思いを語ってもらうコーナーや、専門学校等による職業体験コーナー等、高校生のキャリア形成の一環として職業理解を深める場となるイベントを行う。 【対象】高校1、2年生、保護者、教諭 27校・4,827人予定	グランメッセくまもと	平成29年12月13日

5	職業興味検査	(公財)熊本県雇用環境整備協会	仕事に対する興味・関心・自信から自分のパーソナリティを知り、自己理解を深めるため、アセスメントツールによる職業興味検査を体験し、その結果をこれからの進路選択に生かす。 【対象】高校1年生、18校・1,669人予定	申込高校	通年
6	高校生と公務員との交流会	(公財)熊本県雇用環境整備協会	公務に関心のある高校2年生を対象に、各機関の職員から仕事内容や魅力を聞き、質疑応答を行うことで、進路選択の情報収集に役立てる。 【対象】高校2年生、12校・259人	熊本テルサ	平成29年10月18日
7	企業見学	(公財)熊本県雇用環境整備協会	実際の職場を見学し、そこで働く社員等の話を聞き、働く姿勢にふれることにより職業理解を深める。 【対象】高校2年生、28校・33コース・計1,363人予定	県内企業	通年
8	高校生と企業との交流会	(公財)熊本県雇用環境整備協会	県内の地域単位の高校生と所在する企業を参集し、企業説明や意見交換を行う交流会を実施する。企業人の考え方や求められる人材像等を学ぶことにより、これから迎える就職活動の参考とする。 【対象】高校3年生、28校・1,088人	県内6地域	6月各日
9	若年技能者人材育成支援等事業 (厚生労働省委託事業)	熊本県職業能力開発協会 (熊本県技能振興コーナー)	①ものづくりマイスター、ITマスターの中小企業や高校等への派遣による実技指導等 ②小中学校等を対象とした「ものづくりの魅力発信」講座の実施 ③地域におけるものづくりの魅力、技能を伝えるイベントの開催	県内全域	平成29年5月～平成30年2月まで

10	熊本時習館特別授業	熊本県私学振興課	科学技術研究への興味を高め、将来本県を支える理工系の研究者等を目指す生徒を育成するため、県内私立高等学校での東京大学教授による特別授業を実施	文徳高等学校 真和高等学校	平成29年8月9日(文徳) 平成29年8月10日(真和)
11	東京大学視察研修事業	熊本県私学振興課 熊本県教育政策課 熊本県高校教育課	東京大学工学部(工学系研究科総合研究機構)の協力を得て、県内の高校生に科学技術への興味・関心を高めさせるとともに、目標とする将来像をより具体化させるため、東京大学視察研修(東大教授による講義及び施設の見学)を実施予定	東京大学浅野キャンパス	平成29年12月25日～26日
12	「夢の道しるべ」事業	熊本県私学振興課	専修学校・各種学校が専門分野で活躍する卒業生等を招いた特別授業を実施した場合、当該経費を補助する。	各学校で設定した場所	通年
13	キャリア教育推進事業	熊本県高校教育課	生徒に望ましい勤労観・職業観、実践的な知識・技術を身に付けさせ、自己の職業適性や将来設計について主体的に考えさせるとともに、環境に優しい学校づくりを通して、社会に貢献する能力や態度の育成を図るため実施する。 ①インターンシップ(全県立高校実施) ②職業講話	①インターンシップ ・各学校の周辺地域(実施校数:全日制50校、定時制8校) ②職業講話 ・各県立高校(実施校数:12校)	①インターンシップ ・6月末～1月末(3～5日間程度) ②職業講話 ・5月末～1月末
14	小中学校キャリア教育研修会	熊本県義務教育課	キャリア教育の推進に向けて講話、研究授業、研究協議、演習等を行い、指導力の向上を図る。参加者は小中学校キャリア教育担当者等約350人	県内各教育事務所(9管内)及び山鹿市教育委員会	実施期間:半日から1日 実施時期:6月から12月までの間で、各教育事務所及び山鹿市教育委員会の実情に応じて実施
15	小中学校における起業体験推進事業	熊本県義務教育課	委託した地域において実施校を指定し、外部講師等と連携した起業体験活動(模擬会社設立、商品開発、販売体験等)を実施する。本年度は3市町村に委託し、1小学校及び2中学校、計3校を指定校として実施。	各指定校、指定地域内の企業等	委託契約締結(7月～8月)から2月20日まで
16	熊本県特別支援学校技能検定(清掃)	熊本県特別支援教育課 (協力) (一社)熊本県ビルメンテナンス協会	県内の特別支援学校に在籍する知的障がい者である高等部生徒を対象に、清掃に関する技能を認定することで、将来の職業自立につながる知識、技能及び態度を身につけるとともに、就労に向けた意欲の向上を図る。また、生徒の持てる力についての理解及び啓発の機会とし、就労の促進を図る。	県北、県央、県南のエリアごとに開催	各エリアにおいて年1回

17	内定者セミナー	(公財)熊本県雇用環境整備協会	高卒・学卒就職予定者(内定者)を対象に、学生と社会人との違い、ビジネスマナーの基本、コミュニケーションの取り方等を、講義やグループワーク演習を通し学ぶことで、新社会人としての基礎知識の習得、不安の解消を目指す。 ○4回予定(各30人)	城彩苑	第1回 2/7、2/8 第2回 2/14、2/15 第3回 2/21、2/22 第4回 3/7、3/8
18	高校生版新社会人セミナー	(公財)熊本県雇用環境整備協会	内定者に対し、社会人生活へ円滑に移行できるよう不安の解消を図り早期離職を予防することを目的に、入社に向けた心構えやビジネスマナー等に関するセミナーを実施する。 ○29校 65回予定	申込高校	平成29年12月～平成30年2月

【4. 技能試験】

1	技能検定試験	熊本県職業能力開発協会	1 定期試験 働く人々の有する技能を一定の基準により検定し、国として証明する国家検定制度。(職業能力開発促進法に基づき実施) H29 実施職種(特級、1級、2級、3級、単一等級) 前期:34職種54作業 後期:36職種45作業	各試験会場	前期:6月～9月 後期:12～2月
			2 外国人技能実習制度に係る技能検定試験 技能実習制度は、国際貢献のため、開発途上国等の外国人を日本で一定期間(最長5年間)に限り受け入れ、OJTを通じて技能を移転する制度。基礎級及び随時3級試験を実施。	各試験会場	随時
2	コンピューターサービス技能評価試験	熊本県職業能力開発協会	教育訓練施設や事業所において、コンピュータの操作方法を学習した方々やコンピュータを活用した各種サービスを行う方々を対象に、その操作能力を評価する試験(ワープロ部門、表計算部門)	各試験実施認定施設	
3	ビジネス・キャリア検定試験	熊本県職業能力開発協会(中央職業能力開発協会主催)	事務系の職務を遂行する上で必要とされる知識の習得と実務能力を客観的に評価する検定試験で、厚生労働省が定める職業能力評価基準に準拠して、8分野42試験を1級、2級、3級及びBASIC級の等級に分け年2回実施。	崇城大学	前期:10月後期:2月

「くまもとの職業能力開発」についてのお問い合わせ先

熊本県商工観光労働部商工労働局労働雇用創生課

〒862-8570

熊本市中央区水前寺6丁目18番1号 熊本県庁行政棟本館7階

電話: 096-333-2342(直通)

FAX: 096-382-3279

Eメール: roukosousei@pref.kumamoto.lg.jp