

城南家保ニュース Vol.30-11

熊本県城南家畜保健衛生所

〒868-0042 人吉市蟹作町 1237-1

TEL 0966-22-3814 FAX 22-3617

メールアドレス jounankaho@pref.kumamoto.lg.jp

ホームページ <http://www.pref.kumamoto.jp/kahojounan>



韓国で口蹄疫が再発生しました！

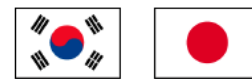
2019年（平成31年）1月28日、韓国の京畿道安城（アンソン）市の牛飼育農場において、2018年4月以来約8ヶ月ぶりに口蹄疫の発生が確認されました。

韓国における口蹄疫の状況（2019年1月以降）



近年の韓国における発生
2017年2月 6日 (O型) 牛
2017年2月 8日 (A型) 牛
2018年3月 26日 (A型) 豚
2018年4月 1日 (A型) 豚
2019年1月28日 (O型) 牛

過去の日本での発生をみると
まず韓国で発生しています！



2000年 → 2000年

2002年

2010年 → 2010年
2011年

2014年 → 現在

発件数: 3件

2019年2月1日現在
農林水産省動物衛生課

(韓国農林畜産食品部資料より)

**侵入する可能性
は非常に高い!!**

1 関係者以外の立入を制限！

農場の出入口に立入禁止看板を設置する等、関係者以外の立入を制限しましょう。



2 効果的な消毒を実施！

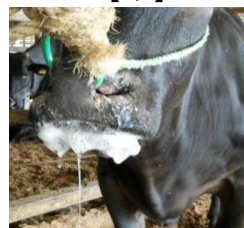
- 消毒の前にはまず汚れを落とすこと。
- 逆性石けんは口蹄疫には不適。
- 酸性とアルカリ性の消毒薬を同時に使用しないこと。



3 疑わしい症状は直ちに通報！

症状は発熱や食欲不振に始まり、後に泡状のよだれを流したり、口、ひづめ、乳房に水疱（水ぶくれ）ができるのが特徴です。また、群としての異状を確認することが非常に重要です。これらの症状を見つけ次第、直ちに獣医師や家畜保健衛生所に連絡しましょう。

【牛】



【豚】



豚コレラについて正しい知識を持ちましょう

現在、豚コレラが5府県において確認されており、テレビのニュースなどでも大きく取り上げられています。しかしながら、ほとんどの人にとって聞き慣れない豚の病気なので、「〇〇県産の豚肉は扱っていません」といった不適切な表示広告や、発生県産であることのみを理由とした取引拒否等が危惧されるところです。

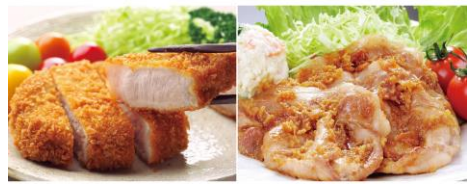


豚コレラは人に感染しません。

豚コレラは、豚・いのししの病気です。
豚コレラの人への感染は、国際機関（OIE：国際獣疫事務局）の情報においても世界的に報告されておりません。

豚コレラにかかった豚のお肉が市場に出回ることはありません。

豚は、と畜場法に基づき、全国、都道府県のと畜検査員が真実や偽病がないが検査しています。豚肉は、この検査に合格したものが市場に流通することとなります。



豚コレラとは

- 豚コレラウイルスにより起こる豚、いのししの熱性伝染病で、強い伝染力と高い致死率が特徴。
- 感染豚は唾液、涙、糞尿中にウイルスを排泄し、感染豚や汚染物品等との接触等により感染が拡大。

ただし！あくまで豚やいのししの病気であって人に感染することはなく、仮に豚コレラに感染した豚の肉や内臓を食べても人体に影響はありません。また、感染豚の肉が市場に出回ることはありません。※海外の肉製品にはウイルス混入の可能性があります、国内への持ち込みは禁止となっています。

なお、畜産農家の方は、引き続き、飼養衛生管理の徹底や早期摘発のための監視の強化に万全を期すようお願いします。

近隣諸国における悪性伝染病発生情報

病名	型	発生地（国）	畜種	発生日月日
口蹄疫	〇型 ※3例目はウイルスの種類を検査中	韓国（3件）	牛	平成31年1月28日～1月31日
	〇型	ロシア（4件）	牛、豚	平成31年1月24日～1月27日
高病原性鳥インフルエンザ	H5N2	台湾（6件）	七面鳥、肉用アヒル、地鶏	平成30年12月6日～平成31年1月23日
	H5亜型	ロシア（2件）	家きん、七面鳥	平成31年1月4日～1月21日
アフリカ豚コレラ		中国（8件）	豚	平成30年12月30日～平成31年1月19日
		モンゴル（9件）	豚	平成31年1月9日～1月24日

平成31年2月1日時点

編集後記（T.T）

今回取り上げた病気は災害のようなもので、正しい情報を共有し、皆で協力して立ち向かって行くことが非常に重要です。私は熊本に来てまだ1年も経っていないので、有事の際に助け合える人のつながりをこれからもっともっと増やしていきたいと思っています。