

くまもとの 職業能力開発

平成28年度

熊本地震を克服し 働く場所として選ばれ
誰もが輝き 夢あふれる熊本の実現

熊本の復興や将来を担う人材を育成するとともに、中小企業等が行う職業能力開発への支援を行うことで、次代にわたり夢あふれる熊本を目指します。

熊本県商工観光労働部商工労働局
労働雇用創生課

目 次

組織及び施策の体系

1 組	織	1
2 施	策	2
3	産業人材育成の施策推進体系	4

職業能力の開発向上

1	公共職業訓練の推進	5
(1)	県における公共職業訓練の推進	5
	新規学卒者の職業訓練	
	高等技術専門学校	
	技術短期大学校	
	離転職者の職業訓練	
	高等技術専門学校	
	在職者の職業訓練	
	高等技術専門学校	
	技術短期大学校	
	障がい者の職業訓練	
	障がい者特別委託訓練（熊本ソフトウェア株式会社）	
	施設内訓練及び委託訓練（障がい者能力開発事業）	
	デュアルシステム型職業訓練	
	高等技術専門学校	
(2)	(独)高齢・障害・求職者雇用支援機構熊本支部による公共職業訓練の推進	17
	離転職者・若年者の職業訓練	
	熊本職業能力開発促進センター	
	熊本職業能力開発促進センター荒尾訓練センター	
	在職者の職業訓練	
2	事業主等が行う職業能力開発に対する支援	19
(1)	県による事業主等への支援	19
	認定職業訓練への支援	
	訓練受講者への訓練手当の支給	
(2)	国による事業主等への支援	21
	キャリア形成促進助成金制度	
	ジョブ・カード制度の普及・促進	
(3)	(独)高齢・障害・求職者雇用支援機構熊本支部による事業主等への支援	21
	職業能力開発のための相談・支援	
	教育訓練、研修等の場の提供及び指導員の派遣	
(4)	熊本県職業能力開発協会(熊本職業能力開発サービスセンター)による 事業主等への支援	21
(5)	公共職業安定所等による労働者に対する支援	22
	公共職業安定所による教育訓練給付制度	
3	地域産業をリードする人材の育成・確保	23
(1)	産業人材強化推進事業	24
	産業人材強化ネットワーク事業	
	産業人材強化ワンストップサービス推進事業	
(2)	小規模事業者ものづくり人材育成事業	24
(3)	地域創生人材育成事業	25

職業能力の評価・技能振興・ものづくり教育

<u>1 職業能力の評価体制の整備</u>	26
(1) 技能検定の実施	26
(2) 技能士の処遇向上対策	26
(3) 職業訓練指導員	26
職業訓練指導員免許証の交付	
職業訓練指導員の講習（48時間講習）	
職業訓練指導員試験の実施	
<u>2 技能振興の推進（技能尊重気運の醸成）</u>	27
(1) 技能五輪全国大会	27
(2) 障がい者技能競技大会	27
(3) 技能グランプリ	27
(4) 技能祭	27
(5) 職業能力開発促進大会	28
(6) 優秀技能者等の表彰	28
熊本県の表彰制度	
国の表彰制度	
技能者の認定制度	
(7) みらいの技能士育成事業	28
<u>3 若年者のものづくり教育及び若年技能士の育成</u>	29
(1) ものづくりチャレンジ事業	29
「ものづくりチャレンジ教室」の実施支援	
「専門高校生によるものづくり講習会」の開催	
(2) 電動モビリティ関係人材育成支援事業	30
電動モビリティ技術普及啓発事業	
電動モビリティ技術講習会実施事業	
(3) 高校生の就業支援等プロジェクト事業	30
技術・技能向上講習会	
各種技能競技大会に向けた強化講習会	
専門高校教員のための実技指導講習会	

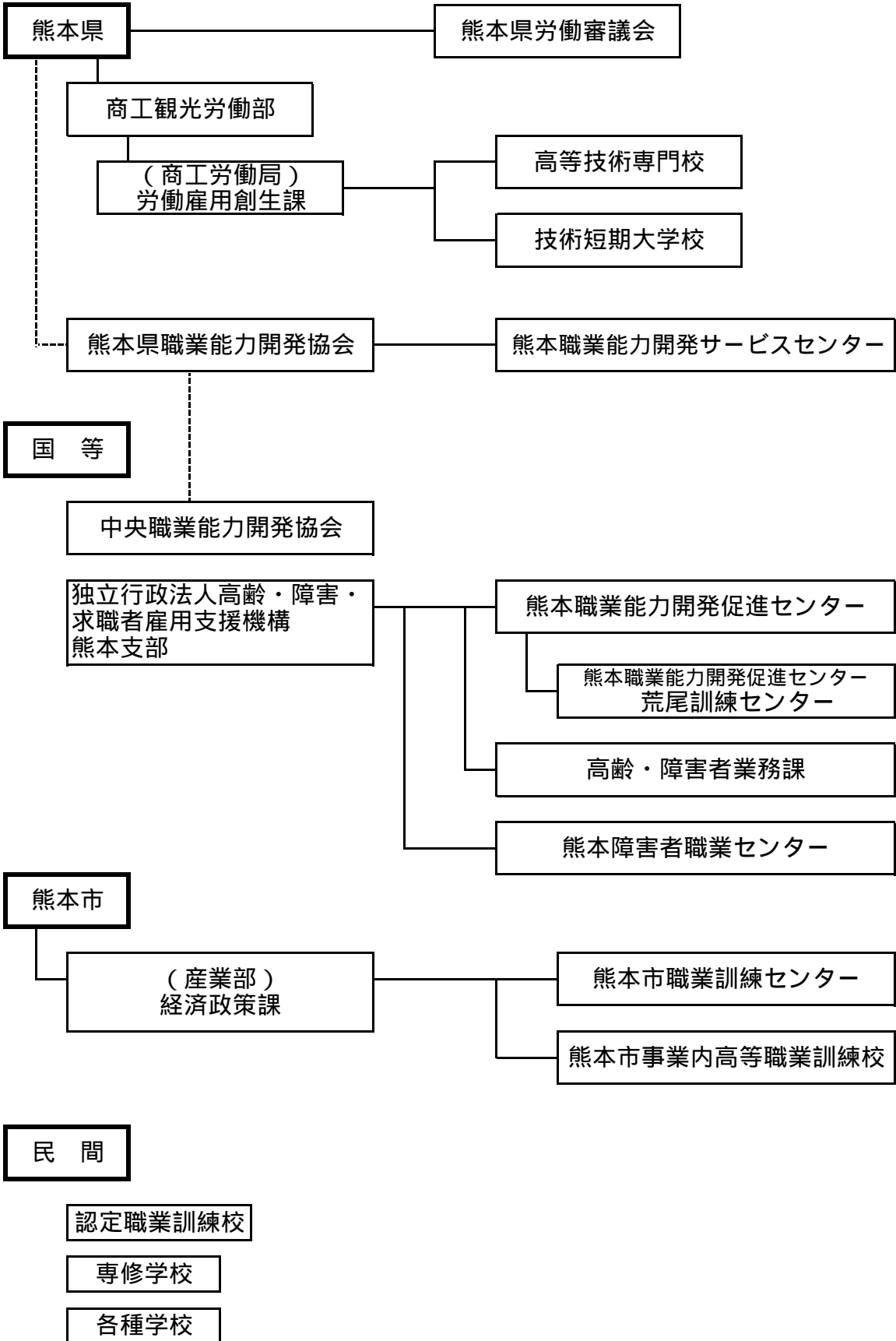
資料編

<u>1 県立校の入校・修了者数及び就職状況等</u>	33
(1) 高等技術専門校の入校及び就職状況	
(2) 技術短期大学校の入校及び就職状況	
<u>2 (独)高齡・障害・求職者雇用支援機構熊本支部(職業能力開発促進センター)の修了及び就職状況</u>	34
(1) 平成27年度離職者訓練コース別修了・就職状況	
(2) 年度別修了・就職状況	
<u>3 在職者訓練（能力開発セミナー）の実績</u>	35

<u>4</u>	<u>認定職業能力開発校の訓練実績等</u>	36
	(1) 訓練施設別	
	(2) 訓練科別	
<u>5</u>	<u>職業能力開発推進者選任事業所数</u>	41
<u>6</u>	<u>平成27年度優秀技能者等の表彰</u>	41
	(1) 叙勲、褒章	
	(2) 厚生労働大臣表彰	
	(3) 熊本県知事表彰	
	(4) 卓越した技能者（現代の名工）	
	(5) 高度熟練技能者	
	(6) 全技連マイスター	
<u>7</u>	<u>技能五輪全国大会における本県選手の入賞実績</u>	48
<u>8</u>	<u>全国障害者技能競技大会(アビリンピック)における本県選手の入賞実績</u>	52
<u>9</u>	<u>国際大会における本県選手の入賞実績</u>	54
	(1) 技能五輪国際大会	
	(2) 国際アビリンピック	
<u>10</u>	<u>技能グランプリにおける本県選手の入賞実績</u>	55
<u>11</u>	<u>技能検定試験実施状況</u>	57
	(1) 技能検定試験過去6年間の実施状況	
	(2) 平成27年度技能検定試験実施状況（年度総括表）	
	(3) 平成27年度級別申請者数・合格者数	
<u>12</u>	<u>職種別技能士数（累計）</u>	61
<u>13</u>	<u>外国人研修生の技能検定(基礎2級)実施状況</u>	64
	(1) 平成27年度の実施状況	
	(2) 過去の実施状況	
<u>14</u>	<u>職業訓練指導員の状況</u>	65
	(1) 免許証の交付状況	
	(2) 指導員試験の実施状況	
<u>15</u>	<u>熊本県労働審議会</u>	70
	(1) 審議会委員名簿	
	(2) 熊本県労働審議会条例	
<u>16</u>	<u>職員の配置状況</u>	72
<u>17</u>	<u>労働雇用創生課の平成28年度予算</u>	73
<u>18</u>	<u>県・関係機関一覧</u>	75

組織及び施策の体系

1 組織



2 施 策

熊本県労働・人材育成計画「ひと・しごと輝きプラン」における人材育成施策

今回策定した熊本県産業人材の確保・育成及び県民の活躍支援に関する計画「ひと・しごと輝きプラン」は、「平成28年熊本地震からの復旧・復興プラン」及び県政運営の基本方針である「熊本復旧・復興4カ年戦略」の労働・人材育成分野の個別計画として、熊本地震からの復旧・復興に向けて、企業の雇用維持支援や震災離職者等の就労支援を行うとともに、県内の産業を支える人材の確保・育成を推進するものです（計画期間：平成28年度～平成31年度）。

1 産業・復興人材の確保

～ 雇用の維持を図るとともに、
県内就職を促進し、熊本の復興や地方創生につなげます ～

- (1) 企業の雇用維持支援、離職者の県内就職の促進
被災企業等の雇用維持支援 震災離職者等の就職支援
- (2) 新規学卒者の県内就職の促進、職場定着の支援
高等学校における就職支援の推進
新卒者等就職・採用応援本部の取組み推進
県内企業の魅力発信 公正な採用選考の推進
技術短期大学校における就職支援の推進
若者の職場定着の支援 若者の地方定着の促進
- (3) 人手不足分野等における人材の確保等
人手不足分野における人材の確保等 中小企業の人材確保
- (4) 雇用の場の創出
地域産業再生等による雇用の創出 企業誘致の推進による雇用の創出
新たな事業の創出と起業の促進
- (5) 留学生の県内就職の推進
九州各県等との連携による支援

2 県外からの還流促進

～ 県外から人材を呼び込み、熊本の復興や地方創生につなげます ～

- (1) 都市圏若年者等の県内就職の促進
Uターン就職希望者への支援 県外の大学等と連携した就職支援
九州・山口との連携による就職支援
- (2) 高度プロフェッショナル人材確保の支援
プロフェッショナル人材戦略拠点を活用した人材の確保
本県に縁のある人材ネットワークの構築
九州・山口との連携による就職支援

3 活躍支援・魅力ある職場づくりの推進

～ 誰もが活躍でき、安心して働ける労働環境を整備し、熊本の復興や地方創生に向けた人材確保等につなげます ～

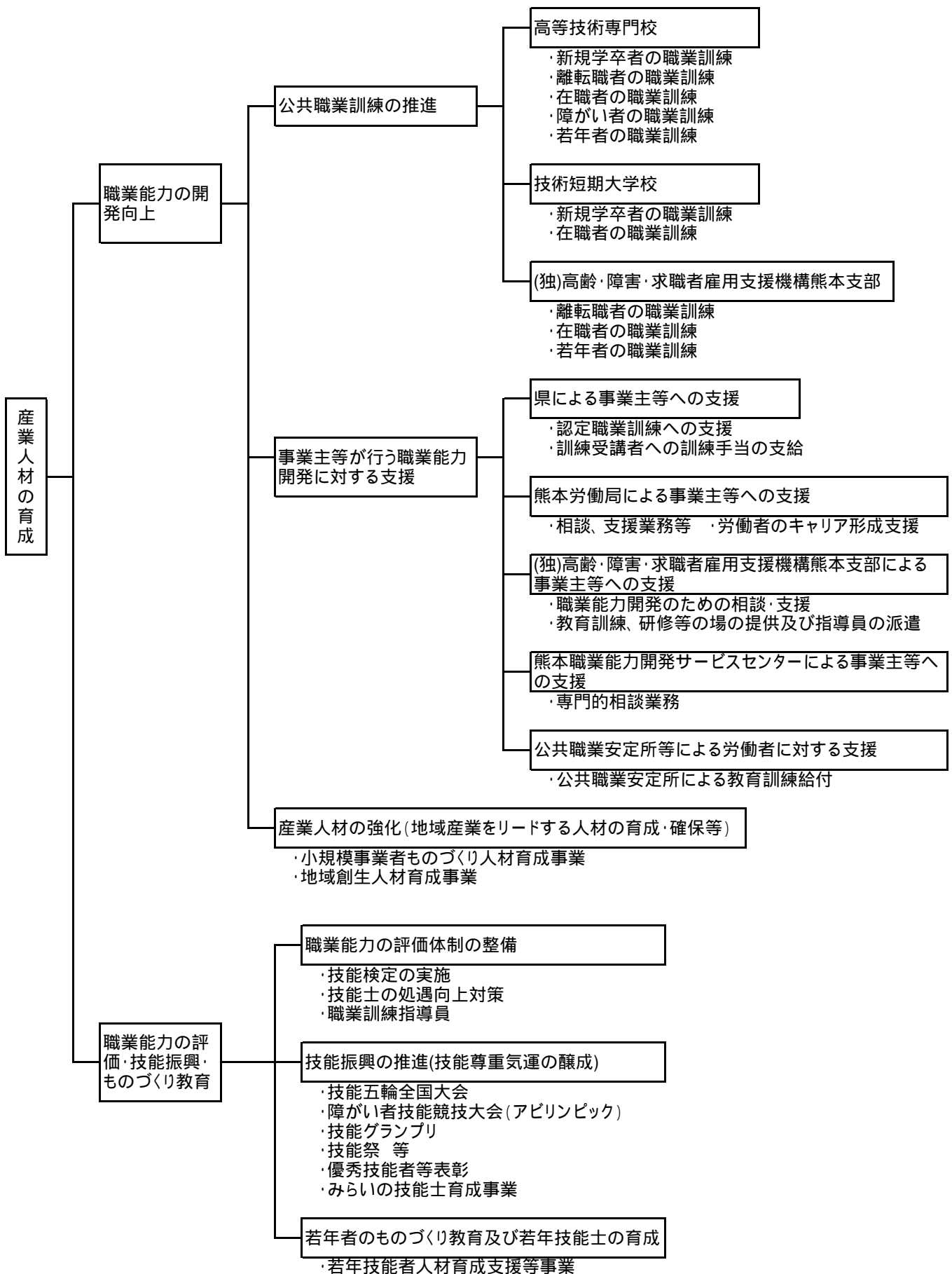
- (1) 女性が輝き、男女が共に支える社会づくり
女性の社会参画の加速化 女性の就労・キャリアアップ支援
働きやすい環境の整備
- (2) 若者・高齢者・障がい者等の活躍支援
若者等の就労支援 高齢者の多様な就労や社会参加の推進
障がい者の就労支援、職場定着支援 難病及びがん患者の就労支援
生活困窮者等の就労支援 ひとり親等の就労支援
- (3) 様々な労働問題への対応
しごと相談・支援センターにおける労働相談への対応
労働委員会等による紛争解決 法令遵守の取組み推進
外国人技能実習制度の適正な実施
- (4) 働き方改革の推進
働き方改革の推進 ワーク・ライフ・バランスの推進
- (5) 従業員の処遇改善に向けた取組み

4 産業・復興人材の育成

～ 熊本の復興及び将来を担う人材を育てます ～

- (1) 地域の産業ニーズを踏まえた人材の育成
新たな情報技術や成長分野・ものづくり分野等に対応した人材の育成
人手不足分野における人材育成 中小企業の人材育成
- (2) 公的職業訓練及び事業主等が行う職業能力開発の促進
公的職業訓練の推進
公共職業訓練及び求職者支援訓練に係る総合的な計画の策定
地域コンソーシアムによる観光・農業分野等の人材育成
職業能力開発校の集約化 認定職業訓練事業の推進
- (3) 技能振興及びキャリア教育・職業教育の充実、強化
技能の振興・継承 技能士等を活用したものづくり教育の推進
キャリア教育の推進 多様なインターンシップの推進
- (4) 産学官が連携した人材育成の推進
熊本県地域訓練協議会による公的職業訓練の推進
地(知)の拠点大学による地方創生推進事業(COC+)の推進
九州・山口が一体となった「産業人財育成プロジェクト」の推進
地域創生人材育成事業における取組み
地域に根差したグローバル人材の育成

3 産業人材育成の施策推進体系



職業能力の開発向上

1 公共職業訓練の推進

(1) 県における公共職業訓練の推進

県では、高等技術専門学校及び技術短期大学校において、職業能力の開発・向上に取り組んでいます。

学校名	所在地等
高等技術専門学校	〒861-4108 熊本市南区幸田1丁目4番1号 TEL 096-378-0121
技術短期大学校	〒869-1102 菊池郡菊陽町大字原水4455-1 TEL 096-232-9700

新規学卒者の職業訓練

中学校・高等学校を卒業された方は、高等技術専門学校で普通課程の普通職業訓練（2年間または3年間）を受けることができます。

また、技術短期大学校では、高等学校卒業生等を対象に専門課程の高度職業訓練（2年間）を実施しています。

【高等技術専門学校】

平成28年度の訓練概要

学科名	訓練概要	定員	訓練期間
自動車車体整備科	エンジンや車両の点検整備、故障診断等に加えて板金、塗装等の車体整備の技術訓練を行い、総合的な自動車整備の技術者を育成します。	15名	3年
電気配管システム科	電気工事に関連する制御技術や空調設備技術等及び給排水設備やガス設備等の技術訓練を行い、電気工事・建築配管の技術者を育成します。	20名 (うち、離転職者の定員は若干名)	2年
総合建築科	木造建築を中心に、基礎工事から木材の加工・組立等の技術訓練を行い、木造建築技術者を育成します。	15名	2年

平成27年度の訓練実績

(単位：人)

学科名	訓練概要	期間	定員	修了	就職希望	就職		
						総数	うち 県内	うち 県外
自動車車体整備科	平成28年度に同じ	3年	15	16	15	15	14	1
電気配管システム科	平成28年度に同じ	2年	20	18	17	17	15	2
総合建築科	平成28年度に同じ	2年	15	9	4	4	3	1
合 計			50	43	36	36	32	4

【技術短期大学校】

平成28年度の訓練概要

学科名	訓練概要	定員	訓練期間
精密機械技術科	機械設計製図、CAD/CAM/CAEおよび精密加工関連技術を習得し、自動車・IC・電化製品等の製造に携わる人材の育成を目指します。	25名	2年
機械システム技術科	機械の設計製作および制御技術を基本として、メカトロニクス機器や産業ロボットの制御も含めた生産ラインの設計・製作技術を有する実践技術者の養成を目指します。	25名	2年
電子システム技術科	電子・電気回路の設計製作技術を基本として、半導体デバイスや映像デバイスの製造関連技術や、情報システムの構築技術を身につけた技術者の育成を目指します。	25名	2年
情報システム技術科	情報システム設計・構築、ソフトウェア開発といった情報処理分野及びネットワークを中核とした情報処理システム構築法について教育し、企業のニーズに対応した即戦力のある情報通信ネットワーク技術者を育成します。	25名	2年

平成27年度の訓練実績

学科名	訓練概要	期間	定員	修了	就職希望	就職		
						総数	うち県内	うち県外
精密機械技術科	平成28年度に同じ	2年	25	25	22	22	14	8
機械システム技術科	平成28年度に同じ	2年	25	20	18	18	11	7
電子システム技術科	平成28年度に同じ	2年	25	23	21	21	14	7
情報システム技術科	平成28年度に同じ	2年	25	21	18	18	5	13
合 計			100	89	79	79	44	35

離転職者の職業訓練

高等技術専門校では、公共職業安定所（ハローワーク）で求職中の方に対し、公共職業安定所の受講指示等に基づき、職業訓練を実施しています。

また、独立行政法人高齢・障害・求職者雇用支援機構と連携して、離転職者を対象に民間教育訓練機関等を活用して3か月、6か月、7か月及び2年間の職業訓練を実施しています。

ア 施設内訓練

平成28年度の訓練概要

訓練科名	定員	訓練期間
電気配管システム科	若干名	2年

平成27年度の訓練実績（平成26年度入校生）（単位：人）

訓練科名	定員	訓練期間	中退者	就職者	修了者	就職者
電気配管システム科	若干名	2年	1	1	-	-

イ 離職者訓練事業（訓練期間3か月、6か月、7か月、2年）

平成28年度の訓練概要

【離職者訓練 3か月訓練】

ハローワークに求職申込をした方を対象に行う3か月の訓練です。

母子家庭の母等優先枠（7人）設定コースは、（母子）で表示。

（単位：人）

開始月	訓練科名	安定所	訓練実施事業所	定員
5月	初歩から始めるビジネスパソコン基礎科	熊本	株)アトライズ	20
	医事・パソコン科	熊本	熊本ソフトウェア(株)	20
	介護スタッフ養成科	菊池	有)マリオネット	20
	介護初任者養成科	天草	熊本福祉(同)	20
	ITオフィスビジネス科	球磨	九州技術教育専門学校 人吉校	20
	ITシステム科	阿蘇	ワイエスプラン 阿蘇校	20
	ビジネス会計実践科	水俣	システムランド 水俣校	20
6月	ビジネス会計実践科(母子)	熊本	システムランド 熊本校	20
	事務基礎スキルアップ科	熊本	株)リフティングプレーン	20
	IT基礎科	熊本	職訓)熊本市職業訓練センター	20
	パソコン介護科	熊本	学)熊本YMCA学園	20
	財務・法務科	熊本	株)総合プラント	20
	OA事務科	八代	職訓)八代職業訓練運営会	20
	OA事務実践科	玉名	株)アース	20
7月	ビジネスPC実務科	熊本	職訓)熊本市職業訓練協会	20
	ITオフィスビジネス科	熊本	九州技術教育専門学校 熊本校	20
	介護・パソコン基礎科	熊本	株)インターネッツ	20
	OA事務科	熊本	株)アトライズ	20
	パソコン医療事務科	宇城	株)ティムテクノロジー	20
	ITシステム科	菊池	ワイエスプラン 山鹿校	20
	OA事務科	天草	有)あまくさ藍ネット	20
8月	オフィスワーク実践科	熊本	株)九州情報処理活用支援センター	20
	ホームページ管理・事務科	熊本	熊本ソフトウェア(株)	20
	総合事務養成科	熊本	有)マリオネット	20
	ITオフィスWeb科	熊本	株)インターネッツ	20
	医療・調剤・介護事務アシスト科	熊本	株)メイコー	20
	介護福祉サービス科	八代	株)シラサギ	20
	経理事務科	八代	職訓)八代職業訓練運営会	20
医療事務特撰科	天草	株)ニチイ学館 八代校	20	
9月	オフィスパソコン科(母子)	熊本	有)アトム開発	20
	パソコンビジネス活用科	熊本	株)ディック学園	20
	介護ケア実務科	熊本	株)総合プラント	20
	会計・パソコン事務科	熊本	株)インターネッツ	20
	医事・クラーク育成科	宇城	熊本ソフトウェア 宇城校	20
	経理事務パソコン科	阿蘇	ワイエスプラン 阿蘇校	20
	介護福祉科	玉名	キャリア教育プラザ(株)	20
10月	パソコン事務・経理養成科	熊本	株)ミーティアハーツ	20
	ビジネスライセンス科	熊本	株)九州コミュニティーカレッジ	20
	介護福祉総合科	熊本	職訓)熊本市職業訓練センター	20
	ビジネス総合事務科	熊本	九州技術教育専門学校 熊本校	20
	OA事務経理事務訓練科	宇城	有)バンチャーセンター	20
	FP経理ビジネス科	菊池	株)総合プラント	20
	パソコン事務実践科	球磨	有)システムランド	20
福祉サービス科	水俣	シラサギ 水俣校	20	

11月	事務系総合職養成科(母子)	熊本	職訓)熊本市職業訓練センター	20
	パソコン技能資格取得科	熊本	NPO)アイ・ネットワークくまもと	20
	オフィス・FP実務科	熊本	株)テクノクリエイティブ	20
	介護福祉サービス科	熊本	有)九州松栄産業	20
	医療事務特撰科	八代	株)ニチイ学館 八代校	20
	簿記事務実践科	玉名	株)アース	20
12月	IT経理ビジネス科	熊本	株)総合プラント	20
	経理会計事務科	熊本	株)リフティングプレーン	20
	介護職員初任者養成科	球磨	職訓)人吉球磨能力開発センター	20
1月	パソコン事務実践科(母子)	熊本	システムランド 熊本校	20
	パソコン基礎科	熊本	株)東京リーガルマインド	20
	介護スタッフ養成科	熊本	有)日本福祉整体学院	20
	医療・調剤事務科	熊本	株)日本教育クリエイト	20
	機械設計マスター科	菊池	株)アソウ・アルファ	20
	介護初任者養成科	天草	熊本福祉(同	20
	パソコン事務実践科	水俣	システムランド 水俣校	20
2月	IT簿記実践科	熊本	株)地域経済センター	20
	初心者からのパソコン基礎科	熊本	九州工科自動車専門学校	20
	簿記・FP実務科	熊本	株)テクノクリエイティブ	20
	ビジネス会計実践科	球磨	有)システムランド	20
	Web・DTPデザイン科	玉名	キャリア教育プラザ(株	20
3月	ITスキルアップ科	熊本	株)ワード・ハウスマイズ	20
	介護ヘルパー初任者研修科	熊本	株)日本教育クリエイト	20
	簿記・パソコン資格取得科	熊本	特非)アイ・ネットワークくまもと	20
	パソコン事務マスター科	宇城	株)ティムテクノロジー	20
	経理事務パソコン科	菊池	ワイエスプラン 山鹿校	20
	OA事務科	八代	株)永正	20

【離職者訓練 6か月訓練】

ハローワークに求職申込をした方を対象に行う6か月の訓練です。

開始月	訓練科名	安定所	訓練実施事業所	定員
5月	ITエンジニア養成科	熊本	システムランド 熊本校	20
7月	Web技術マスター科	熊本	熊本ソフトウェア(株	20
9月	Web・DTPデザイン科	熊本	職訓)熊本市職業訓練センター	20
10月	OA経理販売科	八代	職訓)八代職業訓練運営会	20
11月	オフィス経理エキスパート科	熊本	株)九州情報処理活用支援センター	20
12月	総合ビジネス科	菊池	ワイエスプラン 山鹿校	20
	Web技術者養成科	宇城	株)ティムテクノロジー	20
1月	OA事務スペシャリスト科	熊本	株)アトライズ	20
3月	財務・管理会計マスター科	熊本	システムランド 熊本校	20

【離職者訓練 7か月訓練】

ハローワークに求職申込をした方を対象に行う7か月の訓練です。(介護職員実務者研修)

開始月	訓練科名	安定所	訓練実施事業所	定員
5月	介護職員実務者研修科	熊本	財)総合健康推進財団	20
6月	介護職員実務者養成科	宇城	有)バンチャーセンター	20
7月	介護実務者養成科	熊本	熊本福祉(同	20
8月	介護職員実務者研修科	熊本	株)日本教育クリエイト	20
9月	介護実務科	熊本	学)熊本YMCA学園	20
11月	介護実務者・福祉用具研修科	熊本	有)ゆうしん	20
12月	実務者研修科	八代	株)シラサギ	20
1月	介護実務者研修科	熊本	株)総合プラント	20
2月	介護実務者養成科	熊本	有)リビング・ウィル・サポート	20
3月	介護福祉職員養成科	熊本	職訓)熊本市職業訓練センター	20

各訓練コースとも、応募の状況により定員を満たさない場合は、訓練が実施されない場合があります。

【離職者訓練 介護福祉士養成科】

介護福祉士の資格取得を目的とする訓練です。〔募集済み〕

- ・ 訓練実施期間 平成28年4月～平成30年3月
- ・ 訓練コース数 5コース
- ・ 訓練実施事業所 熊本社会福祉専門学校、熊本YMCA学院、九州中央リハビリテーション学院、中九州短期大学、大原保育医療福祉専門学校熊本校

平成27年度の訓練実績〔3か月訓練〕

平成28年10月25日現在(単位:人)

安定所	訓練科名	訓練開始月	定員	応募者	入校者		中退者			修了者			就職率
					うち女性	うち女性	就職者	うち女性	就職者				
熊本	ITオフィス実務科	5	20	23	18	16	0	0	0	18	16	12	66.7%
熊本	簿記・パソコン実務科	5	20	24	20	18	3	2	3	17	16	10	65.0%
熊本	福祉環境科	5	20	13	13	10	2	1	0	11	9	9	81.8%
熊本	医事・パソコン科	5	20	26	20	19	3	3	2	17	17	15	89.5%
阿蘇	介護職員初任者養成科	5	20	0	応募者数が少なかったため中止								
天草	介護サービス科	5	20	15	13	6	1	0	0	12	6	11	91.7%
八代	OA事務科	5	20	25	20	18	2	2	1	18	16	9	52.6%
水俣	福祉サービス科	5	20	16	12	7	1	0	0	11	7	10	90.9%
熊本	事務系総合職養成科	6	20	20	19	18	1	1	1	18	17	13	73.7%
	(母子家庭の母等優先枠)		7	2	2	2	0	0	0	2	2	2	100.0%
熊本	IT経理ビジネス科	6	20	56	20	18	1	1	1	19	17	11	60.0%
菊池	介護スタッフ養成科	6	20	18	13	10	0	0	0	13	10	9	69.2%
天草	ITコミュニケーションマスター科	6	20	20	19	17	4	4	4	15	13	11	78.9%
宇城	パソコン医療事務科	6	20	36	20	20	3	3	1	17	17	12	72.2%
球磨	ITオフィスビジネス科	6	20	16	16	12	1	1	1	15	11	8	56.3%
熊本	ビジネスパソコン実践科	7	20	26	20	16	2	2	2	18	14	14	80.0%
	(母子家庭の母等優先枠)		7	4	4	4	0	0	0	4	4	4	100.0%
熊本	ITオフィスビジネス科	7	20	20	18	15	1	1	1	17	13	6	38.9%
熊本	介護ヘルパー初任者研修科	7	20	15	14	10	1	1	0	13	9	11	84.6%
熊本	OA事務科	7	20	27	20	18	2	2	2	18	16	15	85.0%
宇城	OA経理・総務事務養成科	7	20	20	19	16	1	1	1	18	15	15	84.2%
熊本	ホームページ管理・事務科	8	20	19	17	17	3	3	3	14	14	13	94.1%
熊本	IT簿記スキルアップ科	8	20	21	18	18	5	5	5	13	13	12	94.4%
熊本	介護・パソコン基礎科	8	20	17	12	9	1	1	1	11	8	9	83.3%
熊本	総務会計実務科	8	20	30	20	17	5	4	4	15	13	10	73.7%
玉名	簿記事務実践科	8	20	24	20	20	2	2	2	18	18	14	80.0%
天草	医療事務特撰科	8	20	16	15	15	3	3	1	12	12	11	92.3%
八代	介護福祉サービス科	8	20	13	12	9	0	0	0	12	9	11	91.7%
八代	経理事務科	8	20	21	20	16	0	0	0	20	16	10	50.0%
熊本	Web&DTPデザイン科	9	20	21	20	14	1	0	0	19	14	17	89.5%
熊本	パソコン事務スタッフ養成科	9	20	34	20	16	1	1	1	19	16	17	90.0%
熊本	介護スタッフ養成科	9	20	6	応募者数が少なかったため中止								
熊本	医療・調剤・介護事務アシスト科	9	20	32	20	20	2	2	1	18	18	11	63.2%
菊池	総合事務養成科	9	20	24	19	19	2	2	1	17	17	13	77.8%
阿蘇	オフィスワーク科	9	20	19	18	14	6	6	3	12	8	7	66.7%
宇城	医事・クラーク育成科	9	20	22	20	20	3	3	3	17	17	13	80.0%
球磨	ビジネスパソコン実践科	9	20	13	13	12	3	3	3	10	9	10	100.0%
水俣	会計事務実践科	9	20	18	17	16	5	5	3	12	11	12	100.0%
熊本	ITパソコン科	10	20	17	14	12	1	1	1	13	11	11	85.7%
	(母子家庭の母等優先枠)		7	3	2	2	1	1	1	1	1	1	100.0%
熊本	ITビジネス科	10	20	33	20	18	3	2	1	17	16	14	83.3%
熊本	介護ケア実務科	10	20	19	17	14	1	0	0	16	14	16	100.0%
熊本	ビジネス総合事務科	10	20	20	20	18	2	1	2	18	17	16	90.0%
玉名	ITビジネス科	10	20	20	19	15	1	1	1	18	14	13	73.7%
菊池	経理事務パソコン科	10	20	20	19	15	5	5	2	14	10	13	93.8%
宇城	介護福祉科	10	20	5	5	3	0	0	0	5	3	2	40.0%
熊本	パソコン技能資格取得科	11	20	29	20	15	2	2	0	18	13	10	55.6%
熊本	OA総務営業事務科	11	20	20	20	19	2	2	1	18	17	12	68.4%
熊本	介護サービス事務PC科	11	20	7	応募者数が少なかったため中止								
熊本	FP経理ビジネス科	11	20	20	20	17	3	1	1	17	16	11	66.7%
熊本	医療・調剤事務科	11	20	20	17	17	1	1	1	16	16	12	76.5%
玉名	介護福祉科	11	20	15	15	9	1	1	0	14	8	10	71.4%
八代	ビジネス実務科	11	20	20	19	16	0	0	0	19	16	10	52.6%
熊本	ITオフィスWeb科	12	20	18	16	11	1	0	0	15	11	11	73.3%
熊本	パソコン基礎科	12	20	29	19	16	3	3	1	16	13	7	47.1%
熊本	介護福祉サービス科	12	20	10	10	5	1	1	1	9	4	6	70.0%
熊本	経理会計事務科	12	20	19	18	17	2	2	2	16	15	11	72.2%
菊池	医療・調剤事務PC科	12	20	23	19	19	0	0	0	19	19	16	84.2%
水俣	ビジネスパソコン実践科	12	20	20	19	13	7	4	3	12	9	10	86.7%

熊本	会計事務実践科	1	20	19	16	16	6	6	5	10	10	9	93.3%
	(母子家庭の母等優先枠)			7	3	2	0	0	0	2	2	2	100.0%
熊本	オフィス実践科	1	20	20	18	17	5	5	4	13	12	9	76.5%
熊本	オフィスPC基礎科	1	20	23	20	16	1	1	1	19	15	17	90.0%
熊本	介護スタッフ養成科	1	20	3	応募者数が少なかったため中止								
玉名	OA事務実践科	1	20	20	20	20	5	5	3	15	15	14	94.4%
阿蘇	経理事務パソコン科	1	20	11	10	10	0	0	0	10	10	9	90.0%
球磨	会計事務実践科	1	20	13	11	9	4	4	4	7	5	6	90.9%
熊本	ITスキルアップ科	2	20	20	17	12	5	4	5	12	8	12	100.0%
熊本	パソコン整備士・インストラクター養成科	2	20	1	応募者数が少なかったため中止								
熊本	介護福祉科	2	20	11	9	5	0	0	0	9	5	6	66.7%
熊本	簿記・FP実務科	2	20	20	19	18	1	1	1	18	17	12	68.4%
菊池	初歩からじっくりパソコン基礎科	2	20	27	20	16	3	3	1	17	13	12	72.2%
天草	OA事務科	2	20	17	16	15	3	3	3	13	12	10	81.3%
八代	OA会計科	2	20	17	17	16	6	6	6	11	10	11	100.0%
熊本	ITトータルスペシャリスト科	3	20	24	19	16	4	4	4	15	12	11	78.9%
熊本	OAパソコン活用科	3	20	21	18	16	2	2	1	16	14	6	41.2%
熊本	福祉総合科	3	20	10	8	7	0	0	0	8	8	4	50.0%
熊本	簿記・パソコン資格取得科	3	20	20	16	15	1	1	0	15	14	4	26.7%
菊池	介護職員養成科	3	20	11	8	7	2	2	0	6	5	5	83.3%
宇城	IT事務マスター科	3	20	18	15	13	6	6	4	9	7	4	61.5%
合 計			1,520	1,476	1,198	1,029	161	145	110	1,037	886	763	76.1%
(母子家庭の母等優先枠)			28	12	10	10	1	1	1	9	9	9	100.0%

平成27年度の訓練実績〔6か月訓練〕

平成28年10月25日現在(単位:人)

安定所	訓練科名	訓練開始月	定員	応募者	入校者		中退者			修了者			就職率
					うち女性	うち女性	就職者	うち女性	就職者				
熊本	オフィススペシャリスト科	5	20	41	20	18	7	6	6	13	12	9	78.9%
熊本	ITエンジニア養成科	6	20	20	19	7	14	6	8	5	1	4	92.3%
菊池	Web技術マスター科	7	20	20	19	7	2	1	2	17	6	14	84.2%
熊本	PC事務職エキスパート科	9	20	36	20	16	2	2	2	18	14	15	85.0%
熊本	簿記会計マスター科	10	20	35	20	14	2	2	1	18	12	13	73.7%
熊本	オフィス経理エキスパート科	11	20	23	20	16	7	6	5	13	10	8	72.2%
宇城	Webエンジニア科	12	20	19	17	11	3	0	3	14	11	8	64.7%
熊本	Java&Webクリエーター科	1	20	18	18	10							-
合 計			160	212	153	99	37	23	27	98	66	71	78.4%

平成27年度の訓練実績〔7か月訓練〕

平成28年10月25日現在(単位:人)

安定所	訓練科名	訓練開始月	定員	応募者	入校者		中退者			修了者			就職率
					うち女性	うち女性	就職者	うち女性	就職者				
熊本	介護実務者養成科	5	20	20	19	14	1	0	0	18	14	18	100.0%
熊本	介護職員実務者研修科	6	20	21	19	15	0	0	0	19	15	18	94.7%
熊本	介護実務者研修科	7	20	24	20	13	0	0	0	20	13	20	100.0%
宇城	介護実務者研修科	8	20	21	20	14	1	1	0	19	13	19	100.0%
熊本	介護職員実務者研修科	9	20	31	20	12	0	0	0	20	12	17	85.0%
熊本	介護福祉実務科	11	20	27	20	12	1	0	0	19	12	18	94.7%
八代	実務者研修科	12	20	23	20	9							-
熊本	介護職員実務者研修科	1	20	22	20	12							-
熊本	介護職員実務者養成科	3	20	30	20	10							-
合 計			180	219	178	111	3	1	0	115	79	110	95.7%

在職者の職業訓練

高等技術専門学校と技術短期大学校では、在職労働者を対象に、その有する技能の程度に応じ、職業に必要な技能と知識を追加して習得できる在職者訓練（能力開発セミナー）を実施しています。

【高等技術専門学校】

平成28年度能力開発セミナー（在職者訓練）実施計画

コース名		定員	講習時間
1	第2種電気工事士受験（学科）	30名	30時間
2	第2種電気工事士受験（実技）	30名	20時間
3	Word&Excel初級～中級	15名	32.5時間
4	中堅管理者研修	40名	18時間
5	ワード&エクセル中級（予定）	15名	25時間

1～4は、高等技術専門学校（熊本市）にて実施。

5は、天草地域（天草市）にて実施

平成27年度能力開発セミナー（在職者訓練）実績

（単位：人）

コース名		時間	定員	受講者	修了者
1	第2種電気工事士受験（学科）	30時間	30	29	14
2	第2種電気工事士受験（実技）	20時間	30	24	16
3	Word&Excel初級 + ビジネス文書作成	25時間	15	15	14
4	Word&Excel中級	25時間	15	20	20
5	中堅管理者研修	18時間	20	33	33
6	ワード&エクセル中級	18時間	15	7	6
合計		136時間	125	128	103

1～5は、高等技術専門学校（熊本市）にて実施。

6は、天草地域（天草市）にて実施。

【技術短期大学校】

平成28年度能力開発セミナー（在職者訓練）実施計画

コース名		定員	講習時間
1	測定基礎	10名	12時間
2	機械加工実践（旋盤）	9名	12時間
3	NC機械加工基礎	10名	12時間
4	空気圧実習装置を用いたシーケンス制御入門	5名	18時間
5	機械製図基礎と2次元CAD	10名	18時間
6	品質管理	10名	12時間
7	汎用ロボットの操作法とそのPLCによるシーケンス制御入門	3名	12時間
8	PICマイコンを用いたメカトロニクス制御	5名	18時間
9	FPGA活用技術	5名	12時間
10	C言語とマイコンの基礎	10名	12時間
11	情報セキュリティの基礎知識と対策	6名	12時間
12	Hadoopを用いたビッグデータ処理入門	5名	12時間
13	モノとインターネットを融合したIOT向けWebアプリ開発	5名	12時間
14	Webアプリケーション開発入門	5名	12時間
15	OpenCVを用いた画像処理入門	5名	12時間

平成27年度能力開発セミナー（在職者訓練）実績

（単位：人）

コース名		時間	定員	受講者	修了者
1	測定基礎	12時間	10	1	1
2	NC機械加工基礎	12時間	10	11	11
3	空気圧実習装置を用いたシーケンス制御入門	18時間	5	0	0
4	機械製図基礎と2次元CAD	18時間	10	9	9
5	PLCの基礎知識とシーケンス制御プログラムの定石（初級）	12時間	4	3	3
6	品質管理	12時間	10	2	2
7	PLCマイコンを用いたメカトロニクス制御	18時間	5	0	0
8	汎用ロボットの操作法とそのPLCによるシーケンス制御入門	18時間	3	1	1
9	エクセルによる統計データ処理・品質管理	12時間	5	1	1
10	Webアプリケーション開発入門	12時間	5	4	4
11	CADによるプリント基板設計入門	12時間	5	0	0
12	C言語とマイコンの基礎	12時間	10	0	0
13	Hadoopを用いたビッグデータ処理入門	12時間	5	0	0
14	Qt(キウト)ではじめるAndroidアプリケーション作成入門	12時間	5	0	0
15	OpenCVを用いた画像処理入門	12時間	5	3	3
合計		204時間	97	35	35

これ以外に、オーダーメイド研修を実施

障がい者の職業訓練

障がい者の雇用を確保し、職業生活の安定を図ることを目的として、障がい者に対して以下のような様々な職業訓練を実施しています。

また、障がい者職業能力開発プロモーターを配置し、ハローワーク、各障害者就業・生活支援センター及び就労移行支援事業等の関係機関への訪問等を実施し、より充実した職業訓練の実施に取り組んでいます。

ア 障がい者特別委託訓練

高等技術専門校では、熊本ソフトウェア株式会社内の身体障害者ソフトウェア開発訓練センターに委託して、情報処理技術者を養成するために必要な職業訓練を実施しています。

(ア) 委託先 熊本ソフトウェア株式会社

〒861-2202

上益城郡益城町田原2081-28（テクノ・リサーチパーク内）

TEL 096-289-2100

(イ) 訓練科目及び定員等

平成28年度の訓練概要

訓練科目	訓練内容	定員	訓練期間
システム設計科	コンピュータに多様な処理をさせるため、プログラミングやシステム構築といった一般に広く求められる技術を習得します。 さらに、コンピュータの能力を最大限に発揮させるための技法や、新たな有効利用法について模索します。	5名	2年
データベース設計科	既存の優れたコンピュータ・ソフトウェアを有効利用して、付加価値の高い情報や、従来にない表現力を持った情報を生み出す技術を習得します。 ここでは、設計製図をコンピュータ上で行う"CAD"コンピュータに映像や音声等の情報を取り込んで複合的に表現する"マルチメディア"のいずれかの技術を習得します。	5名	2年

平成27年度の訓練実績（平成26年入校生）

（単位：人）

訓練科目	訓練内容	訓練期間	募集人数	修了者	就職者
システム設計科	平成28年度に同じ	2年	5	4	4
データベース設計科	平成28年度に同じ	2年	5	3	3
合 計			10	7	7

(ウ) 対象者

身体障がい者手帳を所持し、公共職業安定所（ハローワーク）に求職の申込をした方で、次のいずれにも該当する方とします。

- ・就職の意志を有し、職業的自立が可能であること
- ・情報処理技術者として能力開発が見込まれる方
- ・障がいの症状が固定し、伝染性疾患のない方
- ・特別な介助を必要としない方

イ 施設内訓練（障がい者能力開発事業）

就業を希望する知的障がい者を対象に、高等技術専門校で短期課程（1年）の訓練を実施しています。

平成28年度の訓練概要

訓練科名	定員	訓練期間	対象者
販売実務科	13名	1年（4月入校）	知的障がい者
	3名	1年（10月入校）	〃

訓練実績

（単位：人）

年度	訓練期間	定員	受講者	修了者	就職者	備考
H20	1年、6か月	16	16	0	9	就職には中退就職 9名含む
H21	1年、6か月	16	15	7	8	就職には中退就職 6名含む
H22	1年、6か月	16	16	3	12	就職には中退就職 9名含む
H23	1年、6か月	16	16	7	15	就職には中退就職 8名含む
H24	1年、6か月	16	11	2	9	就職には中退就職 7名含む
H25	1年、6か月	16	11	4	11	就職には中退就職 7名含む
H26	1年、6か月	16	14	13	13	就職には中退就職10名含む
H27	1年、6か月	16	14	14	13	就職には中退就職11名含む

ウ 委託訓練（障がい者能力開発事業）

厚生労働省から委託を受け、就業を希望する知的・身体・精神障がい者等を対象に障がいの態様に応じた多様な職業訓練（2～3か月）を実施しています。

平成28年度の訓練概要（計画型訓練）

訓練科名	受託施設名	定員	障がい区分
パソコン基礎科	株式会社インターネット	7名	上肢・内部・精神
在宅パソコン技能習得科	株式会社アトライズ	7名	上肢・下肢・内部・精神・難病
パソコン・簿記資格習得科	特定非営利活動法人 アイ・ネットワークくまもと	7名	上肢・下肢・内部・精神・発達・難病
介護職員初任者研修課程 養成科	合同会社オルケスタ	7名	視覚・聴覚・上肢・下肢・内部・知的・精神・ 発達・難病・高次脳
発達障がい対象就業準備 訓練科	学校法人熊本YMCA学園	6名	発達
製パン科	合資会社パン物語	7名	聴覚・上肢・下肢・内部・精神・発達・難病・ 高次脳
IT&Webライセンス 科	一般社団法人 キャリア・カレッジ	7名	上肢・精神・難病・高次脳
パソコン資格取得科	有限会社熊本オーエー開発	7名	聴覚・上肢・下肢・内部・精神・発達・難病・ 高次脳
ITパソコン科	有限会社ワイエスプラン	7名	内部・精神・難病
経理技能習得科	尾場瀬税理士事務所	3名	下肢・内部・精神・発達・難病・高次脳
ビジネス会計実践科（熊 本校）	有限会社システムランド	7名	上肢・下肢・内部・精神・難病
ビジネス会計実践科（人 吉校）	有限会社システムランド	7名	上肢・下肢・内部・精神・難病
精神・発達障がい者 就業支援科	合同会社HumanTo Human	5名	精神・発達
ITパソコン科（阿蘇 校）	有限会社ワイエスプラン	7名	内部・精神・難病
パソコン事務基礎科	有限会社PCクリエイト	7名	聴覚・上肢・下肢・内部・精神・発達・難病
オフィスパソコン科	有限会社アトム開発	5名	下肢・内部・精神・発達・難病・高次脳
初歩からじっくりパソ コン習得科	株式会社 永正	7名	上肢・内部・精神・発達・難病
パソコン基礎習得科	株式会社総合プラント	6名	下肢・内部・精神・発達・難病・高次脳
ビジネスパソコン基礎科	株式会社カラークラス	7名	聴覚・上肢・下肢・内部・精神・発達・難病
リサイクル科	株式会社アクトピーリサイク リング	1名	下肢・内部・知的
ビジネスパソコン資格取 得科	有限会社アトム開発	5名	下肢・内部・精神・発達・難病・高次脳
ビジネス技能資格取得科	特定非営利活動法人 アイ・ネットワークくまもと	5名	上肢・下肢・内部・精神・発達・難病
ビジネススキルアップ科	有限会社システムランド	5名	上肢・下肢・内部・精神・難病

平成27年度の訓練実績

平成28年6月30日現在(単位:人)

訓練科名	受託施設名	定員	受講者	修了者	就職者
経理技能習得科	尾場瀬税理士事務所	3名	1名	0名	0名
パソコン・簿記資格取得科	特定非営利活動法人 アイ・ネットワークくまもと	6名	5名	5名	2名
パソコン基礎マスター科	有限会社PCクリエイト	7名	5名	3名	3名
パソコン実務科(阿蘇)	有限会社ワイエスプラン	7名	0名	0名	0名
介護職員初任者研修課程 養成科	合同会社オルケスタ	6名	3名	3名	2名
発達障がい対象就業準備 訓練科	学校法人熊本YMCA学園	6名	4名	2名	1名
パソコン実務科(山鹿)	有限会社ワイエスプラン	7名	3名	2名	1名
パソコン基礎習得科	株式会社総合プラント	5名	6名	4名	0名
パソコン事務科	有限会社PCクリエイト	7名	7名	7名	2名
オフィスIT実践科(熊本)	有限会社システムランド	6名	6名	5名	3名
パソコン資格取得科	有限会社熊本オーエー開発	7名	5名	3名	1名
発達障がい者対象パソコン 実務科	株式会社カラークラス	6名	0名	0名	0名
製パン科	合資会社パン物語	6名	3名	1名	0名
ビジネスパソコン基礎科	有限会社アトム開発	5名	5名	4名	5名
オフィスIT実践科(人吉)	有限会社システムランド	7名	7名	5名	3名
パソコン基礎科	株式会社インターネット	6名	4名	4名	2名
在宅パソコン技能習得科	株式会社アトライズ	7名	2名	2名	0名
精神・発達障がい者就業 支援科	合同会社Human To Human	5名	5名	3名	0名
パソコン・簿記技能習得科	株式会社永正	7名	1名	0名	0名
パソコン・簿記科	株式会社カラークラス	6名	7名	6名	2名
リサイクル科	アクトビーリサイクリング株 式会社	3名	1名	1名	1名
ビジネスパソコン資格取 得科(在職者訓練)	有限会社アトム開発	5名	1名	1名	0名
パソコン実務実習科(在 職者訓練)	有限会社システムランド	5名	0名	0名	0名
ビジネス技能資格取得科 (在職者訓練)	特定非営利活動法人 アイ・ネットワークくまもと	5名	5名	3名	0名
ビジネススキルアップ科 (在職者訓練)	有限会社システムランド	5名	2名	1名	0名
合 計		145名	88名	65名	28名

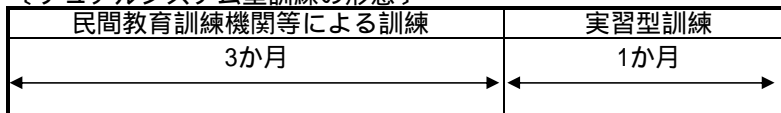
デュアルシステム型職業訓練

高等技術専門校では、若年者を含め、企業実習を通じた実践的な職業能力の習得が必要な離職者等を対象に、民間教育訓練機関等を活用した4か月の職業訓練を実施しています。

平成28年度の訓練概要

訓練科名	訓練開始月	訓練実施事業所	定員
医療事務サービス科	6	熊本ソフトウェア 菊池校	20名
パソコン事務実践科	8	システムランド 熊本校	20名
パソコン事務実践科	10	株)アトライズ	20名
ビジネスパソコン実践科	12	株)アトライズ	20名
ビジネス会計実践科	2	システムランド 熊本校	20名

〔デュアルシステム型訓練の形態〕



平成27年度の訓練実績

平成28年8月25日現在(単位:人)

訓練科名	訓練開始月	定員	応募者	受講者		修了者		就職者 (中退者)
				うち女性	うち女性			
医療事務サービス科	6	20	20	18	18	18	18	15 (0)
オフィスパソコン実践科	7	20	20	20	16	12	10	18 (7)
医療事務・PC活用科	10	20	20	18	18	14	14	12 (1)
ITビジネス養成科	12	20	0	応募者数がなかったため中止				
会計事務実践科	2	20	12	11	10	6	5	10 (4)
合 計		100	72	67	62	50	47	55 (12)

(中退者)は、就職による中退者数で、内書き。

(2) (独)高齡・障害・求職者雇用支援機構熊本支部による公共職業訓練の推進

離転職者・若年者の職業訓練

再就職を希望する離職者に対し、熊本職業能力開発促進センター及び熊本職業能力開発促進センター荒尾訓練センターで6か月間の職業訓練を実施しています。

【熊本職業能力開発促進センター】

平成28年度の訓練概要

・離職者訓練

訓練科名	訓練期間	定員	コース数	定員合計	訓練開始月
溶接加工科	6か月	15名	4コース	60名	4,7,10,1月
CAD/CAM技術科	6か月	15名	4コース	60名	4,7,10,1月
工場管理技術科	6か月	15名	2コース	30名	9,3月
福祉環境サービス科	6か月	20名	1コース	20名	2月
住宅リフォーム技術科	6か月	15名	3コース	45名	7,10,1月
ビル管理技術科	6か月	18名	4コース	72名	4,7,10,1月
電気設備技術科	6か月	15名	4コース	60名	4,7,10,1月
制御技術科	6か月	15名	4コース	60名	4,7,10,1月
組込みマイコン技術科	6か月	20名	2コース	40名	9,3月
計	-	-	28コース	447名	

・若年者企業実習付き訓練（施設内訓練）

テクニカルオペレーション科	6か月	15名	2コース	30名	9,3月
ビル設備技術科	6か月	15名	2コース	30名	9,3月
電気設備技術科	6か月	15名	2コース	30名	9,3月

平成27年度の訓練実績

・離職者訓練

(単位：人)

訓練科名	コース数	定員	入所者	修了者	就職者
溶接加工科等 6か月	31コース	543	429	287	245

修了者、就職者は平成28年7月11日現在の確定値

・若年者企業実習付き訓練（施設内訓練）

(単位：人)

訓練科名	コース数	定員	入所者	
実践機械加工科等 6か月	6コース	90	50	-

【熊本職業能力開発促進センター荒尾訓練センター】

平成28年度の訓練概要

・離職者訓練

訓練科名	訓練期間	定員	コース数	定員合計	訓練開始月
テクニカルオペレーション科	6か月	15名	4コース	60名	4,7,10,1月
設備保全サービス科	6か月	15名	2コース	30名	7,1月
金属加工科	6か月	15名	4コース	60名	4,7,10,1月
建設機械科	6か月	15名	4コース	60名	4,7,10,1月
ビル管理技術科	6か月	15名	4コース	60名	4,7,10,1月
機械加工技術科（橋渡し訓練付き）（本訓練）	6か月	15名	2コース	30名	4,10月
計	-	-	20コース	300名	-

・若年者企業実習付き訓練（施設内訓練）

機械加工技術科（橋渡し訓練付き）（橋渡し）	1か月	15名	2コース	30名	9,3月
-----------------------	-----	-----	------	-----	------

平成27年度の訓練実績

・離職者訓練

(単位:人)

訓練科名	コース数	定員	160	修了者	就職者
機械CAD加工科等 6か月	17コース	279	252	175	160

修了者、就職者は
平成28年6月30日現在
での確定値

・若年者企業実習付き訓練(施設内訓練)

(単位:人)

訓練科名	コース数	定員	受講者	
機械加工技術科等 6か月	2コース	30	18	-

在職者の職業訓練

熊本職業能力開発促進センター及び熊本職業能力開発促進センター荒尾訓練センターにおいて、在職労働者の有する技能の程度に応じて、その職業に必要な技能と知識を追加して習得するための訓練(能力開発セミナー)を行います。

実施コースの申し込みや訓練内容の詳細については、直接、両施設にご相談ください。

平成28年度 実施予定		
実施場所	コース数	定員
熊本会場	104	1,323
荒尾会場	13	135
計	117	1,458

平成27年度 実績		
実施コース数	計法定員	受講者数
100	1,985	891
14	158	68
114	2,143	959

【(独)高齢・障害・求職者雇用支援機構熊本支部の各施設】

・熊本職業能力開発促進センター
〒861-1102 合志市須屋2505-3
TEL 096-242-0391

・熊本職業能力開発促進センター荒尾訓練センター
〒864-0041 荒尾市荒尾4409
TEL 0968-62-0179

2 事業主等が行う職業能力開発に対する支援

(1) 県による事業主等への支援

認定職業訓練への支援

中小企業の事業主やその団体等が認定職業訓練を実施する場合の運営費等、補助の対象となる経費の3分の2以内に相当する額を助成します。

認定職業訓練とは、事業主が自己の雇用する従業員の技能の向上を図るため、知事の認定を受けて、単独又は共同で職業訓練を実施するもので、現在、県内に単独7校、共同19校の認定職業訓練校があります。

【認定職業能力開発校一覧（全25校 うち休校：7校）】

単独施設：7校（うち休校：4校）

	施設名 (実施事業所)	所在地 (電話番号)	訓練 課程	訓練 期間	訓練 科名	認定 年月日
1	ラ・モード職業訓練校 (株)ラ・モード	山鹿市大字中640-1 (0968-44-2231)	普通	1年	洋裁	S61.3.31
2	(株)ボーイ	熊本市東区東野1-9-1 (096-367-3527)	短期	6ヶ月以内	美容	H25.5.10
3	(株)FAI	玉名市山田1347-1 (0968-72-0270)	短期	6ヶ月以内	理容	H26.4.14
平成28年度 休校						
1	上内左官高等職業訓練校 (上内工業株)	熊本市北区龍田陣内4丁目18-47 (096-338-1622)	普通 短期	3年 6ヶ月以内	左官タイル施工 左官タイル施工	S39.4.1
2	熊本職業和裁技術専門学校 (有)上田和裁技術研究所	熊本市北区龍田陣内4丁目23-41 (096-339-1200)	普通	1年	和裁	S49.4.1
3	永野工業能力開発研修センター (株)永野工業	熊本市中央区内坪井町9-57 (096-326-2341)	普通	2年	左官タイル施工	H8.4.4
4	オオタ左官訓練センター (株)オオタ	熊本市東区若葉3丁目15-22 (096-368-2206)	普通	3年	左官タイル施工	H10.4.1

共同施設：19校（うち休校：3校）

	施設名 (実施団体等)	所在地 (電話番号)	訓練 課程	訓練 期間	訓練 科名	認定 年月日
1	上益城建設高等職業訓練校 (職業訓練法人上益城建設職業訓練運営会)	上益城郡御船町大字御船805 (096-282-0339)	普通	3年	木造建築	S34.9.18
2	八代高等職業訓練校 (職業訓練法人八代職業訓練運営会)	八代市清水町2-94 (0965-32-7501)	普通	2年	左官タイル施工 鉄筋コンクリート施工 木造建築・建築塗装 和裁・木工	S34.9.18
			短期	6ヶ月以内	建設・建築・塗装 左官・和裁・情報処理	
3	玉名高等職業訓練校 (職業訓練法人玉名職業訓練運営会)	玉名市玉名晩次郎2079 (0968-74-3628)	普通	3年	木造建築・構造物鉄工 左官タイル施工	S46.5.1
			短期	6ヶ月以内	左官タイル施工 木造建築	
4	熊本市技術専門学院 (職業訓練法人熊本市職業訓練協会)	熊本市中央区南熊本3丁目8-16 (096-366-2384)	普通	2年	左官タイル施工・とび 鉄筋コンクリート施工 木造建築・建築塗装 屋根施工・防水施工 和裁	S48.4.1
			短期	6ヶ月以内	情報処理	
5	熊本市職業訓練センター 熊本職業訓練短期大学校 (職業訓練法人熊本市職業訓練センター)	熊本市西区花園7丁目19-10 (096-325-6947)	専門	3年	建築	S54.4.10
			短期	6ヶ月以内	新入社員教育訓練 インテリアサービス 石材・ガラス施工 経営実務・経理事務 建築・板金・畳・塗装 電気工事・配管・販売 情報処理・防水施工 不動産実務・介護 調理技術・情報処理	
6	九州洋裁職業訓練校 (九州洋裁職業訓練会)	熊本市中央区大江6丁目29-21 (096-366-7640)	普通	1年	洋裁	S57.12.10
			短期	6ヶ月以内	洋裁	

	施設名 (実施団体等)	所在地 (電話番号)	訓練 課程	訓練 期間	訓練科名	認定 年月日
7	熊本県美容技術研修センター (熊本県美容業生活衛生同業組合)	熊本市中央区本荘3丁目7-13 (096-375-8555)	短期	6ヶ月以内	美容	H4.3.11
8	エム・オービー・ヘアメイク職業訓練校 (エム・オービー・ヘアメイク職業訓練会)	熊本市中央区上通り町7-2モアーズビル3F (096-356-7835)	短期	6ヶ月以内	美容	H4.3.11
9	熊本県自動車整備商工組合 技能研修センター (熊本県自動車整備商工組合)	熊本市東区東町4丁目14-8 (096-367-1553)	短期	6ヶ月以内	自動車整備	H5.6.10
10	人吉球磨能力開発センター (職業訓練法人人吉球磨能力開発センター)	人吉市相良町1253-1 (0966-22-2475)	普通	2年	木造建築・配管 鉄筋コンクリート施工	H10.4.27
			短期	6ヶ月以内	観光サービス 鉄構技術・情報処理 土木施工科	
11	熊本県総合ビルメンテナンス 職業訓練校 ((社) 熊本県ビルメンテナンス協会)	熊本市南区幸田2-9-26 (096-377-1277)	短期	6ヶ月以内	ビルクリーニング	H15.3.28
12	熊本県警備業職業訓練校 ((社) 熊本県警備業協会)	熊本市中央区水前寺6丁目36-11 (096-381-2016)	短期	6ヶ月以内	セキュリティサービス	H16.4.30
13	熊本県管工事業組合連合会技術研修センター (熊本県管工事業組合連合会)	熊本市中央区水前寺公園16-40 (096-383-0215)	短期	6ヶ月以内	設備	H20.3.28
14	熊本県建設仕上職業訓練校 (熊本県塗装防水仕上業協同組合)	熊本市東区石原1丁目2-8 (096-389-7750)	普通	2年	防水施工科	H21.3.17
15	アートアカデミージャパン (一般社団法人アートアカデミージャパン)	天草市志柿町5389-3 (0969-24-7011)	短期	6ヶ月以内	美容	H21.5.25
16	熊本県職業能力開発協会	上益城郡益城町田原2081-10 電子応用機械技術研究所内 (096-285-5818)	短期	6ヶ月以内	監督者訓練	H28.10.24
平成28年度 休校						
1	熊本合同和裁高等職業訓練校 (熊本合同和裁職業訓練運営会)	熊本市西区横手4丁目25-10 (096-353-4011)	普通	1年	和裁	S55.2.5
			短期	6ヶ月以内	和裁	
2	和裁訓練校シルク・ワーム (シルク・ワーム訓練会)	熊本市東区尾ノ上2丁目13-3 (096-381-1805)	普通	1年	和裁	H6.3.31
			短期	6ヶ月以内	着付	H15.5.15
3	熊本県板金高等職業訓練校 (熊本県板金工業組合)	熊本市東区戸島町887-1 (096-388-0666)	普通	2年	建築板金	H16.4.1

訓練受講者への訓練手当の支給

訓練手当は、公共職業安定所長の受講指示により高等技術専門校などの公共職業能力開発施設が行う職業訓練及び職場適用訓練を受ける求職者の中で、熊本県訓練手当支給要項で定める一定要件を満たす人（障害者の雇用の促進等に関する法律に該当する人等）に対し、予算の範囲内で支給されます。

訓練手当の種類

- ・基本手当・・・支給対象者が訓練を受ける期間に応じて支給されます。
熊本市、荒尾市在住の対象者・・・1日当たり3,930円
上記以外の対象者・・・1日当たり3,530円
- ・受講手当・・・支給対象者が訓練を受けた日数に応じて支給されます。
1日当たり500円
- ・通所手当・・・支給対象者が訓練施設に通所するために必要な経費が支給されます（上限額：42,500円）。
- ・上記手当以外に寄宿手当があります。

(2) 国による事業主等への支援

キャリア形成促進助成金制度

当助成金は、従業員のキャリア形成を促進するために職業訓練等の能力開発を体系的かつ段階的に実施する事業主に対して助成する制度です。

	平成24年度	平成25年度	平成26年度	平成27年度
支給件数	240	503	312	274
支給額(千円)	44,000	42,248	56,502	60,117

ジョブ・カード制度の普及・促進

ジョブ・カードは平成27年10月1日から新しい様式に変わり、「生涯を通じたキャリア・プランニング」や「職業能力証明」に活用できるツールとなりました。個人のキャリアアップや、多様な人材の円滑な就職などを促進するため、労働市場のインフラとして、キャリアコンサルティングなどの個人への相談支援をはじめ、就職活動、職業能力開発などの各場面で活用できます。

地域ジョブ・カードセンターにおいては、地域の企業等へのジョブ・カード制度の周知・広報及びジョブ・カードを活用した雇成型訓練実施企業の開拓・支援や在職労働者へのキャリアコンサルティング等を実施する企業の開拓・支援等を行っています。

(3) (独)高齡・障害・求職者雇用支援機構熊本支部による事業主等への支援

職業能力開発のための相談・支援

近年の技術革新や情報化の進展等による技能・技術の高度化、複合化等に労働者が的確に対応できるように、熊本職業能力開発促進センター及び熊本職業能力開発促進センター荒尾訓練センターにおいては、職業能力開発に関する情報提供・相談業務等のサービスを行っています。

教育訓練、研修等の場の提供及び指導員の派遣

- ・事業主等が自ら行う教育訓練、研修等の場として、職業能力開発施設の施設設備を開放しており、地域に開かれた総合的センターとして活用されています。
- ・事業主等が従業員の方に対して実施される、ものづくりに必要となる教育訓練を当センター職業訓練指導員の派遣等によりサポートしています。

(4) 熊本県職業能力開発協会(熊本職業能力開発サービスセンター)による事業主等への支援

熊本県職業能力開発協会は、職業能力開発促進法に基づき設立された法人であり、国や熊本県との密接な連携のもとに技能検定・職業訓練の普及振興など働く人々の職業能力の開発及び向上を図ることを目的としています。

企業・団体の職業能力の開発を支援するため、技能検定等の実施、技能振興の促進、技能継承等の支援、職業能力開発推進者経験交流プラザの開催のほか、各種講習会、研修会、表彰等の実施や、キャリア形成支援に関する相談、指導、情報提供を行っています。

【熊本県職業能力開発協会】 TEL: 096-285-5818

【熊本職業能力開発サービスセンター】 TEL: 096-285-5618

〒861-2202上益城郡益城町田原2081-10 電子応用機械技術研究所内

専門的相談業務

従業員のキャリア形成など、能力開発に関する企業からの相談に対し、キャリア開発アドバイザーや人材育成コンサルタントが助言や情報提供を行います。

また、企業からの求めに応じて人材育成コンサルタントを派遣し、その企業の実情にあった従業員のキャリア形成支援のお手伝いをしています。

〔職業能力開発推進者〕

企業における従業員の能力開発を推進するため、職業能力開発促進法では「職業能力開発推進者」を選任するよう規定されており、推進者を対象とする講習会等を実施しています。

職業能力開発推進者の選任は「職業能力開発促進法」第12条において、事業主の努力義務とされています。

〔キャリア形成促進助成金の申請書作成の指導〕

労働局が行うキャリア形成促進助成金の申請に関し、助成金の内容や手続きなどについてご相談に応じています。

キャリア形成促進助成金を受給するためには、事業主は、「職業能力開発推進者」を選任し、熊本県職業能力開発協会に選任届を提出する必要があります。

(5) 公共職業安定所等による労働者に対する支援

公共職業安定所による教育訓練給付制度

各公共職業安定所（ハローワーク）では、一定の要件を満たす雇用保険の一般被保険者（在職者）又は一般被保険者であった方（離職者）が、厚生労働大臣の指定する一般教育訓練を受講し修了した場合、教育訓練施設に支払った教育訓練経費の20%に相当する額が支給されます。ただし、その額が10万円を超える場合の支給額は10万円とし、4千円を超えない場合は支給されません。

なお、平成26年10月から、教育訓練給付金は、従来の枠組みを引き継いだ「一般教育訓練の教育訓練給付金」と、拡充された「専門実践教育訓練の教育訓練給付金」の2本立てとなっています。

教育訓練給付金の支給状況

（単位：千円）

平成22年度	平成23年度	平成24年度	平成25年度	平成26年度	平成27年度
42,649	33,048	37,038	42,220	46,468	47,135

資料出所 熊本労働局職業安定部職業安定課「くまもと職業安定業務月報」
雇用保険業務状況（第6表 給付金等支給状況）

3 地域産業をリードする人材の育成・確保

県では、産業政策として、「熊本県産業振興ビジョン2011^{*1}」を平成22年12月に策定し、「選ばれる熊本」を実現するため、5つの重点成長分野^{*2}のフォレスト形成戦略を掲げ、その基本戦略の1つとして、産業人材強化の推進を位置づけています。未来像に向けた重点戦略の一つとして連携・融合化のための産業人材強化利活用システムの整備・充実をあげるなど、人材育成をビジョンの基本戦略の柱の1つとしています。

そこで、県内中小企業の人材面の高度化を支援し、産業力を強化することを目的に、「熊本県ものづくりを中心とする産業人材強化戦略^{*3}」を策定し、連携により取組む仕組みづくりを進め、地域一体となって産業人材強化施策を推進しました。

*1 熊本県産業振興ビジョン2011

このビジョンは、県内の製造業を中心とする産業振興の中長期的な方向性を明らかにするため策定され、10年後の本県産業の目指す未来像として「“選ばれる熊本”を実現するリーディング産業群の形成～くまもとテクノフォレスト・シナジーの誘発～」を掲げています。

これからは、国内だけにとどまらず海外からも常に「選ばれる製品・サービス」、「選ばれる企業」、「選ばれる熊本」であることを目指し、「競争力」を持った、持続可能な社会を支えるリーディング産業群を形成し、「稼げる県」を支える「稼げる産業群」の形成を図ります。

また、将来のリーディング産業群創出のため、今後も成長が見込める重点成長5分野を設定し、重点的な産業振興を行うとともに、産業分野の連携や融合を進め新たな技術革新を目指し、県外及び海外からの収入獲得に取り組めます。

*2 5つの重点成長分野

1 セミコンダクタ関連分野(半導体デバイス、製造・検査装置、材料等)

企業誘致の成功と地域企業の参入による日本有数の半導体関連産業拠点性を活かす分野

2 モビリティ関連分野(自動車、二輪車、鉄道、造船、航空宇宙等の移動体)

エンジンからモーターへの転換への対応を図るとともに、先端分野の航空宇宙も含め更なる産業集積を図る分野

3 クリーン関連分野(環境、新エネルギー、省エネルギー、水資源等)

地球温暖化対策や低炭素社会の実現に向け、ソーラーや環境分野を中心にリーディング産業を育成する分野

4 フード&ライフ関連分野(バイオ、医療、食品、健康サービス等)

本県の主要製造業の一つであり、国民の安心安全への関心や健康志向の高まりを受け、リーディング産業に育成する分野

5 社会・システム関連分野

社会生活の中から生まれる課題(ニーズ)を捉え、内外の技術・サービスをIT技術で融合し、新たな産業集積を形成する分野

*3 熊本県ものづくりを中心とする産業人材強化戦略

本戦略は、教育・訓練機関、経済団体、産業界、行政機関等各関係機関が地域一体となった連携したネットワークのうえで、それぞれ求められる人材育成や確保に関する役割を果たすと同時に、求める人材像、課題や情報等を共有し、連携した取組みにも積極的に参加し、地域一体となって産業人材強化を推進するものです（平成27年度で終了）。

なお、当戦略の施策及び考え方は、平成28年に新たに策定した熊本県労働・人材育成計画「ひと・しごと輝きプラン」に盛り込んでいます。

(1) 産業人材強化推進事業（平成27年度で終了）

企業、業界団体、経済団体、教育・訓練機関、産業支援機関、行政機関等産業人材の育成、確保を担う関係機関が連携を強化し、一体となって以下の事業に取り組みました。

産業人材強化ネットワーク事業

産業人材の強化を担う各関係機関（業界団体、経済団体、教育・訓練機関、産業支援機関、行政機関等）からなる産業人材強化ネットワーク推進会議・人材育成部会により、人材強化に取り組みました。

産業人材強化ワンストップサービス推進事業

「産業人材強化支援センター」の設置・運営

コーディネーターを配置して、人材の育成・確保を図ろうとする企業、教育機関、個人等からの相談にワンストップで対応しました。

産業人材強化ポータルサイトの運営

研修、セミナー等の人材育成に関する情報や、企業説明会等の人材確保に関する情報を一括して提供する情報ポータルサイト「ジョブチャンネルくまもと」を運営しました。

ものづくり中核人材育成事業

企業が主に自社内で実施する計画的な技術指導、技能訓練に対し、外部講師を派遣して人材育成を支援しました。

(2) 小規模事業者ものづくり人材育成事業

平成27年度は、県内企業の多数を占める小規模事業者のうち、製造業系の小規模事業者（製造業において20人以下の企業のこと。）を対象に人材育成を支援することで、技術力の強化による競争力を強化し、雇用の拡大、安定的な雇用の実現、県内製造業の振興を図りました。

相談対応業務

県内の小規模事業者を訪問し、人材育成のニーズ把握や指導者人材等の情報収集を行いながら、マッチングなどの各種相談に対応しました。

外部講師派遣による人材育成

小規模事業者に外部講師を派遣し、技術指導・教育訓練の中心であるOJTの質を高め、中核となる人材の育成を推進しました。

企業の雇用による人材育成業務

県内の小規模事業者が、若年失業者等を技術者として雇用し、働きながらOJTやOFF-JTなどの方法により技術者として必要な知識や技術を習得させ、育成するという人材育成の支援を行いました。

平成28年度は、相談対応業務及び外部講師派遣による人材育成を引き続き実施しています。

(3) 地域創生人材育成事業

事業目的

震災離職者の雇用支援、若者の県外流出防止、女性の社会参画及び人材不足分野の人材確保等を目的に、公共職業訓練の枠組みでは実施できない人材育成・確保について関係機関と一体となって取り組みます。

事業内容

目標(H28～H30) 600人の雇用創出、75人の人材育成。

(ア) IT産業人材育成事業

震災離職者や、UIJターン、学卒者等を対象にスキルアップ研修と雇用の現場実習を併用した訓練を実施。

(イ) BPO・コールセンター人材育成事業

女性が活躍する社会における雇用創出として特に主婦層を対象に、セミナーと雇用の現場実習を併用した訓練を実施。

(ウ) 介護人材育成事業

介護福祉士等の潜在的有資格者を対象に、実務者研修や雇用の職業訓練を実施。

(エ) 建設人材育成事業

在職者を対象に、複数の専門工事に係る知識・技能の習得を図り、「多能工」を育成。

事業期間

平成28～30年度

- | | |
|---------|---|
| 1 H27採択 | 北海道、富山県、愛知県、三重県、京都府、大阪府、鳥取県、山口県、宮崎県、徳島県 |
| 2 H28採択 | 群馬県、埼玉県、静岡県、岡山県、愛媛県、高知県、福岡県、長崎県、熊本県 |

職業能力の評価・技能振興・ものづくり教育

1 職業能力の評価体制の整備

(1) 技能検定の実施

技能検定は、労働者の有する技能を一定の基準によって検定し、これを公証する技能の国家検定制度であり、労働者の技能習得意欲を増進させるとともに、技能及び職業訓練の成果に対する社会一般の評価を高め、労働者の技能と地位の向上を図り、ひいては産業の発展に寄与することを目的としています。昭和34年度から実施されており、合格者は「技能士」と称することができます。

検定職種は現在127職種が定められており、技能検定試験は実技試験及び学科試験があり、年2回、前期（6月～9月）と後期（12月～2月）に行われます。

合格者には、合格証書と技能士章が交付され、特級、1級及び単一等級については厚生労働大臣の、2級及び3級については熊本県知事の合格証書が交付されます。

また、平成5年度から外国人労働者の技能実習制度が創設され、現在74職種において3級及び基礎1級、基礎2級の3つの等級があります。

なお、技能検定試験の実施は、県からの委任により、熊本県職業能力開発協会が行っています。

(2) 技能士の処遇向上対策

技能士処遇向上の一環として、平成5年6月に、県、熊本県職業能力開発協会及び（一社）熊本県技能士会連合会の3者共同で「技能士資格手当の標準的処遇基準（案）」を策定し、関係団体等に提示しました。

また、技能者の処遇向上に努めるなど技能尊重の推進に著しい功績が認められる中小企業の事業所又は団体を顕彰するため、技能尊重推進功労者表彰を実施しています。

< 技能士資格手当の標準的処遇基準（案） >

区分	月額	日額
特級技能士	15,000円以上	700円以上
1級技能士、単一等級技能士	10,000円以上	500円以上
2級技能士	5,000円以上	250円以上
3級技能士	2,000円以上	100円以上

(3) 職業訓練指導員

普通職業訓練を担当する者は、都道府県知事の免許を受けなければならないことになっています。

職業訓練指導員免許は、現在123種の免許職種があります。

職業訓練指導員免許証の交付

職業訓練指導員試験合格者、職業訓練指導員の講習修了者及びこれらと同等以上の能力を有すると認められる者等に申請に基づき交付しています。

職業訓練指導員の講習（48時間講習）

1級技能検定合格者及び有資格者に対して、職業訓練指導員の免許資格を与えるための講習を行っています。

講習については、昭和54年度まで県で実施してきましたが、昭和55年度から熊本県職業能力開発協会で開催しています。

職業訓練指導員試験の実施

一定の資格要件を満たす者を対象に学科試験を行っています。

2 技能振興の推進（技能尊重気運の醸成）

(1) 技能五輪全国大会

国内の青年技術者の技能レベルの日本一を競うことにより、青年技術者に努力目標を与え、我が国産業の技術水準を高め、更に、技能者の社会的評価を向上させるとともに、大会開催地域の若者に優れた技能に身近に触れる機会を提供する等、技能の重要性、必要性をアピールし、技能尊重気運の醸成に資することを目的に、毎年技能五輪全国大会が開催されています。

平成28年度は山形県で開催され、県から12職種に24人が参加し、金賞1名、銀賞1名、銅賞1名、敢闘賞1名の成績を収めました。県では、熊本県職業能力開発協会と連携して、本県から出場する選手に対しユニフォーム代等の助成を行い、大会への参加を支援しています。

なお、金賞入賞者は、平成29年10月に開催される「第44回技能五輪国際大会（アラブ首長国連邦・アブダビ）」において、日本代表選手として参加する予定です。

(2) 障がい者技能競技大会

障がい者の職業能力の開発等を促進し、技能労働者として社会に参加する自信と誇りを与えるとともに、広く障がい者に対する社会の理解と認識を高め、その雇用の促進と地位の向上を図ることを目的に、毎年、県大会を開催しています。

県では、県大会で優秀な成績を収めた選手の中から全国障害者技能競技大会「アビリンピック」に県代表選手を推薦するとともに、大会への参加支援のため、練習材料及びユニフォーム代の助成を行っています。

平成27年度はフランス共和国ボルドー市で国際大会が開催され、県から3職種に3人が参加し、銅賞1名の成績を収めました。

また、平成28年度は山形県で全国大会が開催され、県から8職種に8人が参加し、銀賞2名、努力賞1名の成績を収めました。

(3) 技能グランプリ

年齢に関係なく、特級、1級及び単一等級技能士による「技能日本一」を競う大会で、技能の一層の向上を図るとともに、その地位の向上と技能尊重気運の醸成に資することを目的として、昭和57年から開催されています。

また、平成15年度からは、隔年で開催されており、大会の優勝者には、内閣総理大臣賞、厚生労働大臣賞などが贈られます。

なお、平成28年度の「第29回技能グランプリ」は平成29年2月10日～13日に静岡県で開催される予定です。本県から3職種に4人が参加予定です。

(4) 技能祭

技能のすばらしさ、大切さ等をアピールするし、技能尊重気運の醸成、技能継承及び技能後継者の確保育成、技能向上及び技能士の社会的地位向上を目的に開催しています。

なお、平成28年度の技能祭は、熊本地震からの復旧復興需要の増加に伴い技能者（企業）が繁忙状態となったため中止となりました。

<平成27年度 くまもと技能祭概要>

主催：くまもと技能祭準備委員会

（委員会構成：（一社）熊本県技能士会連合会、熊本市、熊本県）

開催日：平成27年9月27日（日）

会場：花畑広場（熊本市中央区）

内容：各技能関係団体による作品の展示・製作実演、ものづくり体験教室等

(5) 職業能力開発促進大会

優秀技能者等への表彰式等を内容として、毎年、県と熊本県職業能力開発協会と(一社)熊本県技能士会連合会が共同で開催しています。

平成28年度は、11月21日(月)に熊本テルサにおいて、県知事表彰・熊本県職業能力開発協会長表彰・熊本県技能士会連合会長表彰等の授与を行いました。

(6) 優秀技能者等の表彰

熊本県の表彰制度

優秀技能者、技能尊重推進功労者、認定職業訓練関係功労者及び認定職業訓練関係優良職員等の知事表彰を毎年実施しています。

国の表彰制度

国においては、人目につきにくい分野にあって多年にわたり業務に精励した方等に対する叙勲・褒章及び、職業能力開発関係(認定職業訓練及び技能検定に係る優良事業所、団体及び功労者並びに技能振興に係る優良事業所及び団体)並びに卓越した技能者に対する厚生労働大臣表彰¹が実施されています。

1 「卓越した技能者に対する厚生労働大臣表彰」

卓越した技能者を「現代の名工」として表彰することにより、広く社会一般に技能尊重の気風を浸透させようとする制度です。

技能者の認定制度

厚生労働省から委託を受けた中央職業能力開発協会が認定する「高度熟練技能者認定制度」²や、(一社)全国技能士会連合会が認定する「全技連マイスター認定制度」³などがあります。

2 「高度熟練技能者認定制度」

高度な技能を駆使して、高精度・高品質の製品・試作品等を作り出すことができる技能者を認定し、優れた熟練技能を継承する制度です。認定は平成21年度で終了していますが、引き続き認定者の活用が進められています。

3 「全技連マイスター認定制度」

技能・ものづくりに優れた実績を持ち、自ら有する技能伝承に関する高い志のもとに後継者への指導に意欲のある技能者を一般社団法人全国技能士会連合会が認定し、秀逸技能伝承の推進に寄与する制度です。

(7) 미래の技能士育成事業

技能士の震災における活躍やその卓越した技能を様々な機会を通じて発信し、復旧を担う技能士の確保を推進します。

被災地出前講座

マイスター等を地震被災地に派遣し、小中学生や仮設住宅等で生活している被災者に対してものづくり体験を実施します。

マイスターを活用した技能啓発

マイスター等による作品展示や実演、ものづくり体験など技能啓発イベントを実施します。

広報パネル作成・活用

熊本地震に関する各技能団体の初動対応や復旧作業の取組みを発信する広報パネルを作成し、イベントや各種広報活動で活用していきます。

3 若年者のものづくり教育及び若年技能士の育成

若年技能者人材育成支援等事業

熊本県職業能力開発協会と連携して、「ものづくりマイスター」()を活用したものづくりの魅力を発信するためのイベント開催や、小中学校等の児童生徒を対象としたものづくり体験のほか、企業や専門学校等の若年技能者を育成するための実技指導を行い、技能の継承及び後継者の育成を図っています。

() 「ものづくりマイスター」：厚生労働省が認定・登録した、ものづくりに関して優れた技能、経験を有する者。

ものづくりマイスターの対象分野
 技能検定の職種及び技能五輪全国大会の競技職種のうち、建設業及び製造業に該当する職種(111職種)。

ものづくりマイスターの認定要件
 次の3項目すべてに該当する優れた技能、経験を有する者を認定。

(1) 技能検定の特級、一級、単一等級の技能士またはこれと同等の技能を有していると認められる者、技能五輪全国大会の成績優秀者(第3位まで)のいずれかに該当する者

(2) 実務経験が15年間以上ある者

(3) 技能の継承や後進者の育成に関して意欲を持って活動する意思及び能力がある者

<平成27年度実績>

(1) ものづくりチャレンジ事業

若年者を中心とするものづくり離れの解消や技能の後継者育成を目的とするものづくり教育・学習の円滑な推進に取り組みました。

「ものづくりチャレンジ教室」の実施支援

ものづくり学習実施申込のあった学校に技能士を派遣し、総合的な学習の時間や技術・家庭の時間又はPTA活動などを利用し、熟練技能士の指導の下に児童・生徒がものづくりを体験しました。

平成27年度は、小学校6校、中学校2校で488名の児童・生徒がものづくり体験に取り組みました。

平成27年度「ものづくりチャレンジ教室」実施状況 (単位：人)

	学校名	市町村名	職種数	児童数 生徒数	技能士 派遣数
1	益城町立益城中学校	益城町	8	172	47
2	和水町立菊水西小学校	和水町	2	25	6
3	天草市立久玉小学校	天草市	1	24	5
4	宇城市立不知火小学校	宇城市	2	39	8
5	山鹿市立大道小学校	山鹿市	2	37	8
6	大津町立護川小学校	大津町	2	30	7
7	八代市立二見中学校	八代市	1	11	4
8	熊本市立尾ノ上小学校	熊本市	10	150	44
合計			28職種	488	129

「専門高校生によるものづくり講習会」の開催

工業・農業等を学ぶ専門高校生等が、地域の小中学生を訪問又は招集して、ものづくりの技能に関する実技指導講習会を行いました。

平成27年度は、10校が事業に取り組み、323名の小中学校の児童・生徒に実技講習を行いました。

主催：熊本県・熊本県教育委員会

平成27年度「専門高校生によるものづくり講習会」実施状況（単位：人）

学校名	実施項目	指導対象者	人数
南陵高等学校	パン作り(創作パン)	小学生	66
天草工業高等学校	ソーラーキットを用いたロボットの製作	中学生	3
	ダイナモLEDライトの製作	中学生	4
	木工作品製作	中学生	10
	Beauto Racer(ビュートラーサー)によるトレースカーの製作	中学生	8
	マグネシウム燃料電池カーの製作	小学生	4
	手作りイライラゲームの製作	小学生	4
	木工作品製作	小学生	11
	電子さいころを用いたすごろくの製作	小学生	6
八代工業高等学校	光る動くペーパークラフトの製作	中学生	11
	ボルトマン製作と光るネームプレートの製作	中学生	13
球磨工業高等学校	障害物をよけて走る！光センサー・よけロボ	中学生	10
	全日本製造業コマ大戦	中学生	5
小川工業高等学校	めっちゃ明るいLEDライトの製作	小学生	17
熊本工業高等学校	手機織機によるコースターの製作	中学生	20
	ピカ・タワーの製作	中学生	18
八代農業高等学校	地域特産物を使った調理実習体験	小学生	35
御船高等学校	マイコンとLEDを使ったクリスマスツリーの製作	小学生	16
芦北高等学校	デコレーションケーキづくり	小学生	45
水俣高等学校	LED竹灯籠の製作	小・中学生	17
合計			323

(2) 電動モビリティ関係人材育成支援事業

平成23年度から、県内の小学生から大学生に対して、教育機関、民間団体、自動車メーカー及び関係行政機関が連携して、電気自動車や電動二輪車などの次世代パーソナルモビリティ（「電動モビリティ」）に関する知識及び技術教育を行い、「熊本県産業振興ビジョン」の重点成長分野であるモビリティ及びクリーン関連分野に対応した産業人材の育成を推進しました。

電動モビリティ技術普及啓発事業

県内の高校及び大学等の中から認定した「電動モビリティ普及啓発サポーター校」（平成27年度は19校）の主催により、県内の小・中学生を対象とした電動モビリティ体験教室等を随時実施しました。

電動モビリティ技術講習会実施事業

電動モビリティ普及啓発サポーター校の生徒・学生に対して、電動モビリティに関する専門的知識及び技術の習得を目的とした講習を実施しました。（平成26年度：2回実施、平成27年度：1回実施）

(3) 高校生の就業支援等プロジェクト

平成23年度から、県内の専門高校生、教員を対象に、県内の企業技術者や熟練技能者を講師として、教育課程のみでは取得できない高度な技術、実践的な技術・技能の習得に取り組むことで、自己の職業適性を把握するとともに、高校生の技術技能を向上させ、就職率の向上等を目指し、下記の事業に取り組みました。

技術・技能向上講習会

就職等に有利となる資格取得等、授業だけでは取得できない技術の実技指導による講習会を実施しました。（普通旋盤作業・電子機器組立・フライス盤作業・マシニングセンタ・フラワー装飾）等

各種技能競技大会に向けた強化講習会

各種技能競技大会における優勝・入賞に向けて強化講習を実施しました（高校生ものづくりコンテスト強化選手習・若年者ものづくり競技大会強化講習・技能五輪強化選手講習 等）。

専門高校教員のための実技指導講習会

指導力向上のための教員を対象とした講習会を実施しました。

平成27年度講習別実績

講習名	時間数(回数)	参加生徒数(延べ)	参加教員数(延べ)	受講者数合計
技術・技能向上講習会	386.4(88)	876	137	1,013
各種競技大会に向けた強化講習会	33(7)	17	13	30
専門教員のための実技指導講習会	4.5(1)		19	19
合計	423.9(96)	893	169	1,062

技術・技能向上講習会実績(高校別)

	高校名	時間数(回数)	参加生徒数(延べ)	参加教員数(延べ)	講習会内容(回数)
工業	八代工業高校	33(6)	50	8	普通旋盤(4)マシニングセンタ(1)電子機器組立(1)
	御船高校	22.5(5)	48	5	普通旋盤(3)電気工事(2)
	熊本工業高校	20.5(5)	39	13	普通旋盤(1)電子機器組立(1)建築大工(2)
	鹿本商工高校	15(3)	9	6	普通旋盤(2)電子機器組立(1)
	玉名工業高校	8(2)	12	2	普通旋盤(1)電子機器組立(1)
	小川工業高校	35.5(10)	107	12	普通旋盤(1)電子機器組立(2)建築大工(6)建築配管(1)
	水俣高校	27(6)	50	7	普通旋盤(8)電子機器組立(3)機械検査(1)
	球磨工業高校	56(12)	147	18	フライス盤(2)マシニングセンタ(2)NC旋盤(2)機械検査(2)建築大工(2)
	天草工業高校	57(12)	134	25	普通旋盤(5)マシニングセンタ(1)機械検査(3)電子機器組立(3)
	翔陽高校	72(12)	63	16	普通旋盤(4)機械検査(4)電子機器組立(4)
農業	鹿本農業高校	2(1)	13	1	室内園芸装飾(1)
	北稜高校	20.1(8)	92	11	室内園芸装飾(1)フラワー装飾(4)造園(2)
	芦北高校	7.5(2)	31	3	室内園芸装飾(1)フラワー装飾(1)
	八代農業高校	5(2)	47	4	フラワー装飾(1)コンクリート施工(1)
	南稜高校	6.8(2)	25	4	室内園芸装飾(1)フラワー装飾(1)
	矢部高校	3(1)	9	2	フラワー装飾(1)
	合計	386.4(88)	876	137	

各種競技大会に向けた強化講習会実績(高校別)

	高校名	時間数(回数)	参加生徒数(延べ)	参加教員数(延べ)	講習会内容(回数)
工業	熊本工業高校	5(1)	4	3	アーク溶接(1)
	玉名工業高校	3(1)	3	1	化学分析(1)
	水俣高校	7(1)	1	1	電気工事(1)
	球磨工業高校	18(4)	9	8	普通旋盤(2)木材加工(1)家具工芸(1)
	合計	33(7)	17	13	

専門高校教員のための実技指導講習会

	高校名	時間数(回数)	参加教員数(延べ)	講習会内容(回数)
農業	北稜高校	4.5(1)	19	ブロック建築(1)
	合計	4.5(1)	19	

資 料 編

1	県立校の入校・修了者数及び就職状況等	33
2	(独)高齢・障害・求職者雇用支援機構熊本支部(職業能力開発促進センター)の修了・就職状況	34
3	在職者訓練(能力開発セミナー)の実績	35
4	認定職業能力開発校の訓練実績等	36
5	職業能力開発推進者選任事業所数	41
6	平成27年度優秀技能者等の表彰	41
7	技能五輪全国大会における本県選手の入賞実績	48
8	全国障害者技能競技大会(アビリンピック)における本県選手の入賞実績	52
9	国際大会における本県選手の入賞実績	54
10	技能グランプリにおける本県選手の入賞実績	55
11	技能検定試験実施状況	57
12	職種別技能士数(累計)	61
13	外国人研修生の技能検定(基礎2級)実施状況	64
14	職業訓練指導員の状況	65
15	熊本県労働審議会	70
16	職員の配置状況	72
17	労働雇用創生課の平成28年度予算	73
18	県・関係機関一覧	75

1 県立校の入校・修了者数及び就職状況等

(1) 高等技術専門校の入校及び就職状況

入校状況

年 度	定員	応募者	入校者	応募率	定員充足率
22	50	79	56	158%	112%
23	50	78	52	156%	104%
24	50	91	54	182%	108%
25	50	80	47	160%	94%
26	50	69	49	138%	98%
27	50	62	43	124%	86%
28	50	52	35	104%	70%

就職状況

年 度	修了者数	就職希望者数	就職者数	内 訳		自 営	進学、その他
				県 内	県 外		
20	31	30	29	26	3	1	0
21	41	32	31	28	3	2	7
22	45	33	33	30	3	3	9
23	39	36	36	30	6	1	2
24	39	37	37	35	2	1	1
25	42	39	39	37	2	0	3
26	37	37	37	31	6	0	0
27	43	36	36	32	4	6	1

(2) 技術短期大学校の入校及び就職状況

入校状況

年 度	定員	応募者	入校者	応募率	定員充足率
22	110	194	115	176%	105%
23	110	187	110	170%	100%
24	110	193	110	175%	100%
25	100	175	101	175%	101%
26	100	148	99	148%	99%
27	100	148	99	148%	99%
28	100	112	85	112%	85%

就職状況

年 度	修了者数	就職希望者数	就職者数	内 訳		自 営	進学、その他
				県 内	県 外		
21	95	88	86	60	26	0	7
22	128	117	117	81	36	0	11
23	107	98	98	75	23	0	9
24	105	92	91	59	32	0	13
25	105	96	96	51	45	0	9
26	93	84	84	45	39	0	9
27	89	79	79	44	35	0	10

2 (独)高齡・障害・求職者雇用支援機構熊本支部(職業能力開発促進センター)の修了・就職状況

(1)平成27年度離職者訓練コース別修了・就職状況

(平成27年度内に訓練が修了したコース。平成26年度開講分含む) (単位:人)

センター名	訓練科名	修了者数 (中途就職者 含む)	就職者数	うち	就職率	常用就職率	訓練期間
				常用就職者数			
熊 本	溶接加工科	42	37	32	88.1%	86.5%	6ヶ月
	CAD/CAM技術科	50	43	37	86.0%	86.0%	6ヶ月
	電気設備サービス科	56	52	47	92.9%	90.4%	6ヶ月
	制御技術科	48	40	25	83.3%	62.5%	6ヶ月
	工場管理技術科	13	12	8	92.3%	66.7%	6ヶ月
	組込みマイコン技術科	45	37	28	82.2%	75.7%	6ヶ月
	住宅施工技術科	29	23	15	79.3%	65.2%	6ヶ月
	住宅リフォーム技術科	70	60	46	85.7%	76.7%	6ヶ月
	ビル設備サービス科	70	50	42	71.4%	84.0%	6ヶ月
	機械加工科(若年者)	19	14	11	73.7%	78.6%	6ヶ月
	電気設備科(若年者)	16	13	12	81.3%	92.3%	6ヶ月
	ビル設備施工科(若年者)	15	12	11	80.0%	91.7%	6ヶ月
	合 計	473	393	314	83.1%	79.9%	
荒 尾	機械CAD加工科	64	57	55	89.1%	96.5%	6ヶ月
	金属加工科	43	41	36	95.3%	87.8%	6ヶ月
	建設機械科	45	42	36	93.3%	85.7%	6ヶ月
	設備保全サービス科	18	15	13	83.3%	86.7%	6ヶ月
	ビル設備サービス科	63	58	51	92.1%	87.9%	6ヶ月
	機械加工技術科(若年者)	18	17	15	94.4%	88.2%	6ヶ月
合 計	251	230	206	91.6%	89.6%		
合 計		724	623	520	86.0%	83.5%	

若年者向けコースの訓練期間は、橋渡し訓練1ヵ月+本訓練6ヶ月となります。

(2)年度別修了・就職状況

年度	センター名	修了者数	就職者数	就職率%
18	熊 本	854	624	73.1
	荒 尾	270	207	76.7
	計	1,124	831	73.9
19	熊 本	709	548	77.3
	荒 尾	264	204	77.3
	計	973	752	77.3
20	熊 本	623	366	58.7
	荒 尾	247	205	83.0
	計	870	571	65.6
21	熊 本	418	243	58.1
	荒 尾	239	152	63.6
	計	657	395	60.1
22	熊 本	426	349	81.9
	荒 尾	129	108	83.7
	計	555	457	82.3
23	熊 本	525	436	83.0
	荒 尾	302	262	86.8
	計	827	698	84.4
24	熊 本	622	531	85.4
	荒 尾	303	250	82.5
	計	925	781	84.4
25	熊 本	609	522	85.7
	荒 尾	301	272	90.4
	計	910	794	87.3
26	熊 本	493	425	86.2
	荒 尾	213	188	88.3
	計	706	613	86.8
27 平成27年度 内に訓練が修了 したコース	熊 本	473	393	83.1
	荒 尾	251	230	91.6
	計	724	623	86.0

3 在職者訓練(能力開発セミナー)の実績

(単位：人)

		延べコース	定員	受講者
高等技術専門学校	平成21年度	6	125	165
	平成22年度	6	125	170
	平成23年度	6	125	150
	平成24年度	6	125	150
	平成25年度	6	125	147
	平成26年度	6	125	111
	平成27年度	6	125	128
技術短期大学校	平成20年度	17	162	105
	平成21年度	17	170	59
	平成22年度	19	192	83
	平成23年度	14	132	49
	平成24年度	19	141	53
	平成25年度	19	132	86
	平成26年度	17	112	48
	平成27年度	17	111	49
熊本職業能力開発促進センター	平成18年度	177	1,999	1,837
	平成19年度	110	1,217	933
	平成20年度	121	1,043	581
	平成21年度	54	649	497
	平成22年度	71	886	593
	平成23年度	110	1,310	887
	平成24年度	134	1,578	1,181
	平成25年度	173	1,975	1,015
	平成26年度	184	2,081	857
	平成27年度	114	2,143	959
旧) 荒尾職業能力開発促進センター	平成14年度	11	165	146
	平成15年度	30	325	277
	平成16年度	34	347	319
	平成17年度	37	385	351
	平成18年度	8	85	85
	平成19年度	H19～ 熊本職業能力開発センターで報告		
雇用・能力開発機構熊本センター	平成14年度	30	540	232
	平成15年度	24	480	221
	平成16年度	20	400	58
	平成17年度	20	480	312
	平成18年度			
	平成19年度			

高等技術専門学校が行う在職者訓練のうち一つは天草地域で実施(P11参照)

4 認定職業能力開発校の訓練実績等

(1) 訓練施設別

高度職業訓練の専門課程

(単位:人)

区分	職業訓練施設名	訓練科名	H24年度		H25年度		H26年度		H27年度		H28年度	
			当初	修了者	当初	修了者	当初	終了予定	当初	終了予定	当初	終了予定
共同	熊本職業訓練短期大学校	建築科	3	3	休校		休校		休校		休校	

普通職業訓練の普通課程

(単位:人)

区分	職業訓練施設名	訓練科名	H24年度		H25年度		H26年度		H27年度		H28年度	
			当初	修了者	当初	修了者	当初	修了者	当初	修了者	当初	終了予定
単独	上内左官高等職業訓練校	左官タイル施工科	休校									
	熊本職業和裁技術専門校	和裁科	休校									
	ラ・モード職業訓練校	洋裁科	9	8	8	5	4	4	0	0	0	0
	永野工業能力開発研修センター	左官タイル施工科	休校									
	オオタ左官訓練センター	左官タイル施工科	休校									
	計		9	8	8	5	4	4	0	0	0	0
共同	上益城建設高等職業訓練校	木造建築科	7	7	6	6	8	8	8	7	15	15
	八代高等職業訓練校	木造建築科					5	4	8	8	6	6
		鉄筋コンクリート施工科										
		左官タイル施工科										
		建築塗装科										
		和裁科										
		木工科										
	計		0	0	0	0	5	4	8	8	6	6
	玉名高等職業訓練校	木造建築科	4	4	5	4	5	5	4	4	2	2
		左官タイル施工科	6	6	4	4	3	2	4	4	3	3
		構造物鉄工科										
		計	10	10	9	8	8	7	8	8	5	5
	熊本市技術専門学院	左官タイル施工科	3	2	3	3	8	5	9	8	12	12
		鉄筋コンクリート施工科	7	5	6	4	7	4	4	4	18	18
		建築塗装科	10	10	11	9	12	12	11	10	12	12
木造建築科												
防水施工科		5	4	8	7	7	7	14	14	14	14	
とび科												
屋根施工科		4	4	5	5	5	3	5	5	6	6	
和裁科		6	5	5	4	4	1	3	3	8	8	
計	35	30	38	32	43	32	46	44	70	70		
熊本合同和裁高等職業訓練校	和裁科	休校										
九州洋裁職業訓練校	洋裁科	5	5	3	3	0	0	3	3	3	3	
和裁訓練校シルク・ワーム	和裁科	休校										
人吉球磨能力開発センター	木造建築科	3	3	4	2	1	0	0	0	3	3	
	配管科	7	5	5	5	2	(1)	0	0	1	1	
	鉄筋コンクリート施工科											
	計	10	8	9	7	3	(1)	0	0	4	4	
熊本県板金高等職業訓練校	建築板金科	休校										
熊本県建設仕上職業訓練校	防水施工科	7	7	8	6	8	8	9	9	9	9	
計		74	67	73	62	75	59(1)	82	79	112	112	
合	計	83	75	81	67	79	63(1)	82	79	112	112	

人吉球磨能力開発センターのH26配管科の修了者(1)は、中途退校しているが、補助対象となっているため記載

普通職業訓練の短期課程

(単位:回・人)

区分	職業訓練施設名	訓練科名	H24年度		H25年度		H26年度		H27年度		H28年度	
			回数	人数	回数	人数	回数	人数	回数	人数	回数	人数
単独	上内左官高等職業訓練校	左官科	休校									
	イシス	理容科	5	50	5	46	廃止					
	ボーイ	美容科			14	125	10	40	14	113	7	42
	F A I	理容科					5	38	5	29	5	42
		美容科							5	50	5	38
		計					5	38	10	79	10	80
計			5	50	19	171	15	78	24	192	27	202
八代高等職業訓練校	塗装科											
	左官科											
	建設科											
	建築科											
	木工科											
	和裁科											
	情報処理科											
	電気工事科			2	12							
	計		0	0	0	0	0	0	0	0	0	0
	玉名高等職業訓練校	木造建築科										
左官タイル施工科												
計												
熊本市職業訓練センター	建築科		8	71	9	80	8	63	8	52	13	121
	左官科											
	配管科											
	畳科											
	瓦施工科											
	塗装科		1	14	1	20	1	5	1	6	1	15
	広告美術科											
	インテリアサービス科		2	13	2	12	2	15	1	5	1	5
	板金科		2	16	2	26	2	19	2	20	2	30
	建設科		1	6	4	86	7	76	6	60		
	ガラス施工科		1	8	1	6						
	電気工事科											
	経営実務科		7	113	7	107	7	77	7	67	7	71
	情報処理科		21	246	9	150	8	167	9	170	19	137
	建築物衛生管理科											
	不動産実務科		5	79	5	77	4	71	4	59	4	57
	販売科											
	石材科											
	経理事務科		4	29	4	28	4	24	4	19	4	25
	防水施工科		1	12	1	12			1	6	1	15
	新入社員教育訓練科		1	12	1	36	1	26	1	36	2	42
	土木施工科											
	屋根施工科											
介護サービス科				2	23	2	40	2	33	2	32	
調理技術科				3	54	3	78	3	84	4	60	
計		54	619	51	717	49	661	49	617	60	610	

共同

熊本合同和裁高等職業訓練校	和裁科	休校									
九州洋裁職業訓練校	洋裁科	3	15	3	15	0	0	3	15	3	15
熊本県美容技術研修センター	美容科	2	11	4	30	6	39	8	6	6	14
エム・オービー・ヘアメイク職業訓練校	美容科	10	54	9	51	11	43	13	44	8	29
八代市管工事技術研修センター	設備科	廃止									
熊本県自動車整備商工組合技能研修センター	自動車整備科	3	85	2	124	3	78	4	91	4	90
和裁訓練校 シルク・ワ・ム	着付科	休校									
人吉球磨能力開発センター	観光サービス科									3	30
	土木施工管理科	1	15	1	7	1	9	1	11	2	20
	情報処理科	4	68	2	70	2	64	6	66	6	42
	介護養成科									1	10
	電気工事科			1	9	1	5	1	3	4	20
	計	5	83	4	86	4	78	8	80	16	122
熊本県総合ビルメンテナンス職業訓練校	ビルクリーニング科	7	121	6	105	6	84	6	80	7	111
熊本県警備業職業訓練校	セキュリティサービス科							7	141	3	70
熊本県管工事業組合連合会技術研修センター	設備科	15	143	13	106	9	75	6	42	休止	
アートアカデミージャパン	美容科	8	28	0	0	0	0	3	12	4	30
熊本県職業能力開発協会	監督者訓練一科										10
	監督者訓練三科										10
	計										20
計		107	1,131	92	1,234	88	1,058	107	1,128	111	1,091
合 計		112	1,181	111	1,405	103	1,136	131	1,320	138	1,293

(2) 訓練科別

高度職業訓練の専門課程

(単位：人)

訓練科名	単 独								共 同							
	H24年度		H25年度		H26年度		H27年度		H24年度		H25年度		H26年度		H27年度	
	当初	修了者	当初	修了者	当初	修了者	当初	修了者	当初	修了者	当初	修了者	当初	修了者		
建築科									3	3	0	0	0	0	0	0

普通職業訓練の普通課程

(単位：人)

訓練科名	単 独								共 同							
	H24年度		H25年度		H26年度		H27年度		H24年度		H25年度		H26年度		H27年度	
	当初	修了者	当初	修了者	当初	修了者	当初	修了者	当初	修了者	当初	修了者	当初	修了者		
構造物鉄工科																
和裁科									6	5	5	4	4	1	3	3
木工科																
木造建築科									14	14	15	12	19	17	20	19
建築板金科																
左官タイル施工科	0	0	0	0	0	0			9	8	7	7	11	7	13	12
配管科									7	5	5	5	2	(1)	0	0
建築塗装科									10	10	11	9	12	12	11	10
鉄筋コンクリート施工科									7	5	6	4	7	4	4	4
洋裁科	9	8	8	5	4	4	0	0	5	5	3	3			3	3
防水施工科									12	11	16	13	15	15	23	23
とび科																
屋根施工科									4	4	5	5	5	3	5	5
合 計	9	8	8	5	4	4	0	0	74	67	73	62	75	59(1)	82	79

H2 6 配管科の修了者(1)は、中途退校しているが、補助対象となっているため記載

普通職業訓練の短期課程

(単位：人)

訓練科名	単 独				共 同			
	H24年度	H25年度	H26年度	H27年度	H24年度	H25年度	H26年度	H27年度
屋根工事科								
瓦施工科								
広告美術科								
石材科								
和裁科								
木工科								
建築科					71	80	63	52
木造建築科								
左官科								
左官タイル施工科								
配管科								
畳科								
塗装科					14	20	5	6
インテリアサービス科					13	12	15	5
板金科					16	26	19	20
建設科					6	86	76	60
ガラス施工科					8	6		0
電気工事科						21	5	3
洋裁科					15	15		15
経営実務科					113	107	77	67
情報処理科					314	220	231	236
建築物衛生管理科								
不動産実務科					79	77	71	59
販売科								
経理事務科					29	28	24	19
防水施工科					12	12		6
美容科		125	40	163	93	81	82	62
新入社員訓練科					12	36	26	36
設備科					143	106	75	42
自動車整備科					85	124	78	91
介護サービス科						23	40	33
調理技術科						54	78	84
造園科								
着付科								
ビルクリーニング科					121	105	84	80
土木施工科					15	7	9	11
セキュリティサービス科								141
理容科	50	46	38	29			0	
合 計	50	171	78	192	1,159	1,246	1,058	1128

5 職業能力開発推進者選任事業所数

	H22年度	H23年度	H24年度	H25年度	H26年度	H27年度
事業所数累計 (新規)	1,805 (89)	1,907 (102)	1,996 (89)	2,074 (78)	2,067 (-)	2,333 (266)
推進者数累計 (新規)	1,822 (89)	1,924 (102)	1,998 (74)	2,074 (76)	2,067 (-)	2,333 (266)

6 平成27年度優秀技能者等の表彰

(敬称略)

(1) 叙勲・褒章

区分	氏名	受章名称	功労内容
春叙勲	内田 正寛	瑞宝単光章	職業訓練功労
秋叙勲	吉井 志成	瑞宝単光章	技能検定功労
秋褒章	高木 篤	黄綬褒章	卓越技能

(2) 厚生労働大臣表彰

氏名・事業所名	表彰内容	所属・代表者等
坂口 敏之	卓越技能者	西田鉄工株式会社
岩本 考司	卓越技能者	ルネサスセミコンダクタマニユファクチュアリング株式会社
脇宮 盛久	卓越技能者	株式会社熊本ホテルキャスル
合志 精弥	卓越技能者	丸装
藤永 勝利	認定職業訓練関係功労	八代職業訓練運営会
栗田 昭	技能検定関係功労	株式会社栗田工業
平田豊店	技能振興関係優良事業所	代表 平田和弘

(3) 熊本県知事表彰

優秀技能者

氏名	職種
山下 敏雄	左官
山内 賢志	鉄筋施工
西岡 勝	設備保全
飯干 裕章	ビルクリーニング
竹熊 生長	建築大工
龍野 恵美	和裁
三道 政信	鉄板焼
田中 一成	塗装
山口 靖久	造園
清原 健志	建築配管

氏名	職種
松崎 政司	型枠大工
松本 昭	電気工事
灰塚 忍	金属プレス加工
中尾 勇二	プラスチック成形
中野 秀喜	内装仕上げ
今石 順子	フラワー装飾
横田 真樹	かわらぶき
林田 久矢	日本料理
横山 督	造園
濱田 俊郎	配電

認定職業訓練関係功労者

氏名	所属
木下 顕	熊本県塗装防水仕上業協同組合

認定職業訓練関係優良職員

(指導者)

氏名	所属
山口 正一	(一社)熊本県ビルメンテナンス協会
中山 唯和	職業訓練法人熊本市職業訓練協会

(指導者)

技能尊重推進功労者

(ア) 処遇

事業所名	代表者名
有限会社 上嶋工業	上嶋憲二
大永産業 有限会社	大川了司

(イ) 技能競技大会

功労者名	大会名	職種
河口 晴香	国際青年木工コンテスト	木工
松嶋 一誠	若年者ものづくり競技大会	建築大工
渡邊 裕介	若年者ものづくり競技大会	機械製図
川上 聖也	若年者ものづくり競技大会	フライス盤
瀬戸 一輝	技能五輪国際大会	電工
徳澄 大祐	全国建築塗装技能競技大会	建築塗装
伊藤 允二	全国ビルクリーニング技能競技大会	ビルクリーニング
徳光 大樹(球磨工業高等学校)	高校生ものづくりコンテスト全国大会	木材加工
球磨工業高等学校 柴姫チーム	全国高等学校ロボット競技大会	
竹中 智弥	技能五輪全国大会	建具
小川 賢哉	技能五輪全国大会	電工

(参考) 平成28年度優秀技能者等の表彰

(敬称略)

(1) 叙勲・褒章

区分	氏名	受章名称	功労内容
春褒章	石岡 万亀子	黄綬褒章	卓越技能
秋褒章	合志 精弥	黄綬褒章	卓越技能

(2) 厚生労働大臣表彰

氏名・事業所名	表彰内容	所属・代表者等
丹波 秀朗	卓越技能者	丹波工業
永松 吉徳	認定職業訓練関係功労	職業訓練法人玉名職業訓練運営会
山本 義治	技能検定関係功労	カワカツ工事株式会社
株式会社アントルメ菓樹	技能振興関係優良事業所	代表 柴田 博信

(3) 熊本県知事表彰
優秀技能者

氏名	職種
臼杵 哲也	調理(西洋料理)
内田 一成	左官
桑本 昭則	電気工事
角田 深雪	和裁
財津 洋	造園
汐田 康博	電気工事
福田 誠也	鉄筋施工
山下 清敏	ビルクリーニング

氏名	職種
石坂 洋志	とび
渡邊 直喜	型枠施工
本田 壽廣	建築大工
江良 正幸	調理(日本料理)
石川 秀幸	造園
村上 茂	建築塗装
岡本 泰文	かわらぶき
山本 さち子	フラワー装飾

認定職業訓練関係功労者

氏名	所属
伊藤 英治	株式会社いとう工業

認定職業訓練関係優良職員

(指導者)
(指導者)

氏名	所属
白石 統嗣	太平ビルサービス株式会社
木村 進一郎	木村瓦工業所

技能尊重推進功労者

(ア) 技能競技大会

功労者名	大会名	職種
原田 大	国際アビリンピック	コンピュータ組立
本多 倫大	若年者ものづくり	建築大工
川崎 菜々子	若年者ものづくり	機械製図(CAD)
工木 雅晴	全瓦連グランプリ	かわらぶき
古見 秀嗣	技能五輪全国大会	建具
小川 賢哉	技能五輪全国大会	電工
土屋 翔太	技能五輪全国大会	電工
井手 恵理華	技能五輪全国大会	洋裁
江崎 奨	アビリンピック	木工
原口 和典	アビリンピック	データベース
前田 章江	アビリンピック	縫製

(4) 卓越した技能者(現代の名工)

受章年度	氏名	職種
S 4 4	川口 幸喜	建築大工
	村上 金蔵	線路職
S 4 7	山本 一郎	広告美術工
S 4 8	西山 新助	宮大工
S 4 9	近藤 利治	鉄ぎ装工
S 5 0	永野 克己	左官
S 5 1	松本 一雄	広告美術工
S 5 2	淋 豊嘉	杜氏
S 5 4	上内 卓	左官
S 5 5	正木 三郎	写真師
S 5 8	勝田 実	金属溶接工
S 6 0	原田 邦之	写真技師
S 6 1	広吉 秀澄	半導体製品製造工
S 6 2	塘田 重行	和服仕立職
S 6 3	高野 猛	建築大工
H元	森 定	和服仕立職
H 2	田邊 恒雄	象嵌職
H 3	三津家敏幸	金型製作工
H 4	三角 金蔵	和服仕立職
	上村 金次	建築鉄筋工
H 5	隈部 壽秋	和服仕立職
	内田 照雄	造園工
H 6	中野 武則	コンクリートわく組工
	串部 静也	ガラス切断工
H 7	上田 幸安	建築大工
	永田 富浩	味そ・しょう油製造工
H 8	佐藤 茂	建築鉄筋工
	高木 正光	左官
H 9	嶋田 榮子	和服仕立職
	安田 亨	コンクリートわく組工
H 1 0	佐々木カヨ	和服仕立職
H 1 1	野田 末光	コンクリートわく組工
	川崎 健二	木製建具製造工
H 1 2	北原 亀子	和服仕立職
	太田 正弘	左官
	宮本 義雄	建築塗装工
H 1 3	福山 昭典	建築大工
	倉寄 保則	畳工
	上田 一男	建築板金工
H 1 4	松本 孝幸	半導体製造装置製作工
	渡部 雅治	和服仕立職
H 1 5	中島 尚子	フラワー装飾師
H 1 6	野田 承喬	表具師
H 1 7	陳内 敏之	建築大工
H 1 8	草西 武夫	コンクリートわく組工
	斉藤 隆士	中華料理人
H 1 9	石崎 禎一	建築板金工
	古賀 茂好	アーク溶接工
	早井 武宣	左官
H 2 0	竹本 恵子	和服仕立職
	小細工武義	コンクリートわく組工
H 2 1	山本 勝義	建築大工
H 2 2	越猪 正高	左官
H 2 3	佐々木 義行	表具師
H 2 4	米村 利男	塗装仕上工
	高 美智子	和服仕立職
H 2 5	小林 正博	日本料理調理人

受章年度	氏名	職種
H 2 6	高木 篤	木工建具製造工
	神原 一考	半導体付帯設備製造工
	石岡万亀子	フラワー装飾師
	徳永 功	西洋料理調理人
H 2 7	坂口 敏之	アーク溶接工
	岩本 孝司	電気機械器具保守員
	脇宮 盛久	日本料理調理人
	合志 精弥	表具師

(5) 高度熟練技能者

認定年度	氏名	職種	所属企業名	認定時の所属企業名
H 1 0	小川 茂幸	金型製作	ネクサス(株)	
	早川 智信	金型製作	櫻井精技(株)	
	村田 保雄	機械加工	(株)九州エフ・シー・シー	
	三津家敏幸	金型製作	(株)アラオ	九州日本電気(株)
	今村 修一	金型製作	(株)今村製作所	(有)今村製作所
	平嶋 辰巳	金型製作	(有)平嶋金型製作所	
	山口 輝志	機械加工	(有)新輝工業	
H 1 1	服崎 節男	溶接	西田鉄工(株)	
	高崎 重美	金型製作	(有)平嶋金型製作所	
	東 孝史	金型製作	(有)松原設計事務所	(有)榮真
	桂 一光	金型製作	(株)名古屋精密金型	(有)栄興産業
	守田 修一	金型製作	ネクサス(株)	
H 1 2	水田 育朗	金型製作	(株)名古屋精密金型	
	田中 三郎	機械加工	日立造船ディーゼルアンドエンジニアリング(株)	
	古賀 茂好	溶接	(株)ユニバーサル造船	(株)有明製作所
	岩岡 博文	金型製作	九州日本電気(株)	熊本日本電気(株)
	横尾 琢己	機械加工	オムロンアンドデバイス(株)	オムロン熊本(株)
	西村 吉郎	機械加工	(株)テオリック	九州松下電器(株)
	井上 広伸	機械加工	富士精工(株)	
	渡辺 淳	仕上げ (一般機械器具製造関係)	退職	井関農機(株)
	出田 静男	溶接	退職	(株)城南鉄工所
	H 1 3	栗栖 明	金型製作	(株)城製作所
竹地 勝治		鑄造用模型製作	(有)アイワ	
徳丸 信昭		機械加工	新光鋳業機械(株)	
奥村 洋祐		機械加工	富士精工(株)	
安藤 重義		仕上げ (一般機械器具製造関係)	日立造船ディーゼルアンドエンジニアリング(株)	
H 1 4	上野 良一	仕上げ (民生用電気製品製造関係)	パナソニックコミュニケーションズ(株)	
	大田黒鉄雄	機械加工	熊本県立技術短期大学校	
	坂口 敏之	機械加工	西田鉄工(株)	
	雪田 勝也	めっき	緒方工業(株)	
	中岡 勉	金型製作	(株)辻本金型製作所	
H 1 5	上田 裕二	生産加工機械整備	九州日本電気(株)	九州日本電気(株)
	宮野眞寿雄	生産加工機械整備	東京エレクトロン九州(株)	パナソニックコミュニケーションズ(株)
	緒方 勇	製缶・配管	退職	熊本県職業能力開発協会
	坂口 誠二	機械加工	櫻井精技(株)	
	中村 栄三	機械加工	富士精工(株)	
	豊田 稔	めっき	緒方工業(株)	

認定年度	氏名	職種	所属企業名	認定時の所属企業名
H16	加藤 正	機械加工	パナソニックコミュニケーションズ(株)	パナソニックコミュニケーションズ(株)
	上田 初男	生産加工機械整備	九州日本電気(株)	九州日本電気(株)
	嶋田 陽介	機械加工	学校法人君が淵学園 崇城大学	
H17	宮本千代治	工作機械整備	パナソニックコミュニケーションズ(株)	
	積 朝之	生産加工機械整備	九州日本電気(株)	
	渡辺 淳	機械加工	北岡板金工業	
H19	今村 茂一	機械加工	富士精工(株)	
	岡本 敏彦	仕上げ	パナソニックコミュニケーションズ(株)	
	松本 孝幸	生産加工機械整備	(株)ルネサス九州セミコンダクター	
H20	上田 芳久	機械加工	日精電子(株)	

(6) 全技連マイスター

認定年度	氏名	職種	所属企業名
H15	植嶋 均	建築大工	植嶋工務店
	竹原 二信	造園	(有)竹原松寿園
	竹本 恵子	和裁	(有)竹本和裁学園
H16	佐村 智幸	建築大工	(有)佐村建設
	森 喜三男	和裁	(資)森和裁研究所
	小林 正博	調理・日本料理	日本料理正舟
H17	菊田 賢至	表装	
	早井 武宣	左官	(有)早井工務店
	米村 利男	塗装	(有)米村塗装
H18	品川 正三	和裁	(有)品川和裁
	越猪 正高	左官	(有)越猪工業
	石岡万亀子	フラワー装飾	(有)花織部
H19	山本 勝義	建築大工	山本工務店
	坂本 廣	調理・日本料理	黒川温泉 湯峡の響 優彩
	田中 博信	建築大工	(有)田中工務店
	角田 勝喜	建具製作	(有)角田建具製作所
	荅 和弘	かわらぶき	つぼみ瓦工業合資会社
	藤島 義高	型枠施工	(有)藤栄工務店
	吉田 和生	造園	和晃造園
H20	赤松 章	建築大工	赤松建設
	上村 力	型枠施工	(有)上村建設
	増永 洋	かわらぶき	(資)増永瓦工業所
H21	脇宮 盛久	調理・日本料理	熊本ホテルキャッスル
	落合 三郎	塗装	(有)落合建装
	上野 明男	造園	上野庭園
	高 美智子	和裁	こう和裁研究所
H22	畦池 晶治	日本料理	熊本グランドホテル佳松園
	國實 尚美	フラワー装飾	国実フラワーデザイン教室
	徳永 功	西洋料理	(株)熊本全日空ホテルニュースカイ
	森本 勇	建築大工	(有)森本建築
H23	中村 隆	鉄筋施工	(株)中村鉄筋工業
	隈本 妙子	フラワー装飾	くまもとたえこフラワーデザイン教室
	那須 正美	日本料理	八代グランドホテル
	村田 安利	防水施工	(株)トップ

認定年度	氏名	職種	所属企業名
H 2 4	東 平和	かわらぶき	(有)東瓦工業
	浅井 茂広	菓子製造	(有)お菓子のあさい
	佐々 良清	西洋料理	(株)熊本ホテルキャッスル
H 2 5	江良 正幸	日本料理	食奏万琳
	高岡 辰生	パン製造	高岡製パン
	河瀬 さち	フラワー装飾	さちフラワーデザインルーム
	永尾 明	ガラス施工	(有)永尾硝子
H 2 6	木下 顕	塗装	(株)静岡塗装組
	村田 政文	西洋料理	三井ガーデンホテル熊本
	吉田 和生	造園	和晃造園
H 2 7	上野 賢三	西洋料理	(株)ニュースカイホテル
	赤松 章	建築大工	赤松建設
	丹波 信二	とび	(株)丹波建設
	松本 智志	左官	(株)智建

7 技能五輪全国大会における本県選手の入賞実績

(敬称略)

開催年	大会回数	競技職種	成績	氏名	所属事業所
1965年(S40)	第3回大会	建具	第2位	小川 猛	黒木建具店
		建築大工	第4位	多賀 勝丸	熊友会
1966年(S41)	第4回大会	洋服	第4位	赤星 豊	(合)泉洋服店
1967年(S42)	第5回大会	建具	第5位	小川 孝一	(合)黒木建具製作所
1969年(S44)	第7回大会	左官	第1位	野村 豊	上内工業所
1970年(S45)	第8回大会	左官	第4位	山下 剛	上内工業所
		左官	第5位	山田 雪信	(有)盧原工業所
1972年(S47)	第10回大会	左官	第2位	松山 春任	上内工業(株)
		左官	第4位	緒方 嘉春	上内工業(株)
1973年(S48)	第11回大会	建築大工	第4位	尾方 洋一	(有)清田建設
		左官	第1位	緒方 嘉春	上内工業(株)
		左官	第2位	岸森 清隆	上内工業(株)
		左官	第4位	瀧 安信	(有)永野工業
1974年(S49)	第12回大会	左官	第1位	瀧 安信	(有)永野工業
		左官	第2位	迫川 春雄	(有)永野工業
		左官	第3位	清田喜美夫	上内工業(株)
1975年(S50)	第13回大会	左官	第2位	成松 徳雄	上内工業(株)
		左官	第5位	坂崎 晴光	上内工業(株)
1976年(S51)	第14回大会	配管	第5位	豊永 和美	九州電気工事(株)牛深営業所
		左官	第1位	成松 徳雄	上内工業(株)
1977年(S52)	第15回大会	左官	第3位	鶴田 幸一	上内工業(株)
		配管	第3位	豊永 和美	九州電気工事(株)牛深営業所
		左官	第2位	井上 浩三	(有)西野工業
		左官	第3位	川口 達二	上内工業(株)
1978年(S53)	第16回大会	左官	"	鶴口 誠二	高士工業所
		配管	第3位	岡本 起正	九州電気工事(株)人吉営業所
		左官	第2位	岡部 六男	上内工業(株)
1979年(S54)	第17回大会	左官	第4位	尾方 誠	(有)西野工業
		左官	第1位	岡部 六男	上内工業(株)
1981年(S56)	第19回大会	左官	第2位	尾方 誠	(有)西野工業
		左官	第1位	市原 孝昭	上内工業(株)
		左官	第4位	舟戸 一夫	(有)高士組
		建築大工	第5位	大森 清春	大森工務店
1982年(S57)	第20回大会	左官	第2位	吉原 学	(有)山根工業所
1983年(S58)	第21回大会	左官	第1位	挾土 秀平	上内工業(株)
		左官	第2位	岡 明	上内工業(株)
1984年(S59)	第22回大会	左官	第1位	丹波 秀朗	上内工業(株)
1985年(S60)	第23回大会	左官	第5位	山内 輝夫	上内工業(株)
1986年(S61)	第24回大会	左官	第2位	永木 繁	上内工業(株)
1990年(H 2)	第28回大会	左官	第3位	松見 優治	上内工業(株)
1992年(H 4)	第30回大会	左官	第1位	村崎 吉満	上内工業(株)
1997年(H 9)	第35回大会	左官	第3位	中村 雄一郎	上内工業(株)
1998年(H10)	第36回大会	左官	敢闘賞	深山 賢一	熊本職業訓練短期大学校
1999年(H11)	第37回大会	左官	第3位	深山 賢一	熊本職業訓練短期大学校
		左官	敢闘賞	山村 晃	(有)仲山工業
2000年(H12)	第38回大会	左官	第2位	中原 直之	上内工業(株)
		左官	第3位	姫野 勝成	(株)オオタ
		左官	敢闘賞	増村 和明	熊本職業訓練短期大学校
2001年(H13)	第39回大会	和裁	第1位	岡村 奈央	(有)品川和裁
		和裁	敢闘賞	井上 亜里紗	(有)上田和裁技術研究所
		美容	第3位	富永 亜矢	(有)見崎美容室
		日本料理	第3位	石川 伸吾	(株)熊本ホテルキャッスル
		左官	敢闘賞	中村 好孝	熊本職業訓練短期大学校

次ページへ続く

開催年	大会回数	競技職種	成績	氏名	所属事業所
2002年(H14)	第40回大会	タイル張り タイル張り	金賞	高木 啓介	(株)白陶社
			敢闘賞	山本 真也	(有)ヤマモトタイル工業
		洋菓子製造 洋菓子製造 洋菓子製造	金賞	宮崎 理恵	(有)メゾン・ド・キタガワ
			銀賞	靄田 都	(株)アントルメ菓樹
			銅賞	森 沙耶佳	カトルズジュイエ
		西洋料理 西洋料理 西洋料理 西洋料理 西洋料理	金賞	松下 尚志	(株)ニュースカイホテル
			銀賞	木場 早紀	常磐家政調理師専門学校
			敢闘賞	柏尾 友美	常磐家政調理師専門学校
			敢闘賞	岩本 正夫	(株)ニュースカイホテル
			敢闘賞	瀬本 和隆	(株)ニュースカイホテル
		和 裁 和 裁 和 裁 和 裁	金賞	井上亜里紗	(有)上田和裁技術研究所
			銀賞	東 麻矢	(有)上田和裁技術研究所
			銅賞	岡村 奈央	(有)品川和裁
			敢闘賞	荒木 菜々	(有)上田和裁技術研究所
		日本料理 日本料理 日本料理	金賞	浦津 祐也	(有)萩原商事「水前寺田吾作」
			銅賞	宮崎 隆生	優彩
			敢闘賞	西首健一郎	創作料理和久田
		電 工	銀賞	山本 隆之	(株)関電工九州支店
		左 官 左 官 左 官	銀賞	平金 和明	(株)オオタ
			銅賞	堤 桂一郎	上嶋工業
			銅賞	嶋津 勇哉	(有)越猪工業
		建築大工 建築大工	銀賞	日野 泰宏	(有)島崎工務店
			敢闘賞	楠元 陽	(有)太陽工務店
		理 容 理 容 理 容 理 容	銀賞	岡崎 真衣	エトワール
			銅賞	平野 貴紀	ヘアサロン・ヒラノ
			銅賞	高岸 勲	カットイン・ピエール
			敢闘賞	平田 光政	理容タカノ
		配 管 配 管 配 管	銅賞	金子 寛	長神設備(株)
			敢闘賞	上一 隆弘	岩本設備工業(株)
			敢闘賞	井原 正博	上村電業(有)
		フラワー装飾 フラワー装飾	銅賞	西田めぐみ	熊本県立第一高等学校
			敢闘賞	塚本 梨沙	(有)フレンドフラワー
		美 容 美 容	銅賞	伊藤 章史	(資)テイコ美容室
			敢闘賞	小出ゆかり	(有)サロンド菊池
		洋 裁 洋 裁 洋 裁	銅賞	馬越脇理恵	和洋学園専門学校
			銅賞	黒木 裕佳	ヒロ・デザイン専門学校
			敢闘賞	田口 光美	和洋学園専門学校
		造 園 (2人1組競技)	銅賞	川口 竜太	(有)大嶋造園
				堀井 啓介	清和園
			敢闘賞	池田 昌士	(株)総合緑地
				山本 夏生	日本緑化専門学校
			敢闘賞	山戸 祐輔	(有)三共緑地建設
				上村 雄介	日本緑化専門学校
			敢闘賞	池端 潔	伊勢造園建設(株)
				浦野 幸裕	(株)皆楽園
			敢闘賞	萬谷 一史	伊勢造園建設(株)
				伊藤 潤	(株)サン・グリーン
		メカトロニクス (2人1組競技)	敢闘賞	田中 洋佑	熊本県立技術短期大学校
				大和 貴栄	熊本県立技術短期大学校
			敢闘賞	矢田 陽子	熊本県立技術短期大学校
				山道 藍子	熊本県立技術短期大学校
		広告美術	敢闘賞	三浦圭之郎	(有)マツナガ工房

次ページへ続く

開催年	大会回数	競技職種	成績	氏名	所属事業所
2003年(H15)	第41回大会	和 裁	金 賞	上村 絵美	(有)上田和裁技術研究所
		洋 裁	銀 賞	黒木 裕佳	ヒロ・デザイン専門学校
		洋 裁	敢闘賞	田口 光実	和洋学園専門学校
		洋 裁	敢闘賞	丹邊 蘭	和洋学園専門学校
		造 園	銀 賞	浦野 幸裕	(株)皆楽園
		造 園	銅 賞	徳永 瞳	和晃造園
		造 園	敢闘賞	池端 潔	伊勢造園建設(株)
		左 官	銅 賞	嶋津 勇哉	(有)越猪工業
		左 官	敢闘賞	齊藤 健太	(株)カワゴエ
		西洋料理	銅 賞	岩本 正夫	(株)ニュースカイホテル
		西洋料理	敢闘賞	加藤 誠佑	(株)福裳
		メカトロニクス (2人1組競技)	敢闘賞	有田 圭良	熊本県立技術短期大学校
				田原 友和	熊本県立技術短期大学校
		建築大工	敢闘賞	日野 泰宏	(有)島崎工務店
理 容	敢闘賞	中村 義見	ヘアサロン春木		
日本料理	敢闘賞	松木 正行	(株)熊本ホテルキャッスル		
日本料理	敢闘賞	今村 祐規	創作料理和久田		
2004年(H16)	第42回大会	配 管	敢闘賞	岩崎 晃士	熊本県立熊本高等技術訓練校
		理 容	敢闘賞	熊谷 浩二	理容 タカノ
2005年(H17)	第43回大会	洋 裁	銀 賞	田畑 敏子	ヒロ・デザイン専門学校
		日本料理	銅 賞	小林 政貴	(株)菊池観光ホテル
		配 管	敢闘賞	岩崎 晃士	(株)栄宏設備工業
		配 管	敢闘賞	金橋 二輝	熊本県立熊本高等技術訓練校
		洋 裁	敢闘賞	津崎 真由	ヒロ・デザイン専門学校
		和 裁	敢闘賞	田崎 喜美	(有)品川和裁
		敢闘賞	寺本 尚子	(有)上田和裁技術研究所	
2006年(H18)	第44回大会	配 管	銅 賞	丸山 史郎	熊本県立熊本高等技術訓練校
		配 管	敢闘賞	松村 裕一	熊本県立熊本高等技術訓練校
		左 官	銅 賞	田上 隼人	田上工業
		左 官	銅 賞	福田 祐一郎	熊本職業訓練短期大学校 有限会社越猪工業
		建 具	銀 賞	山口 翔平	(株)ナスク
		フラワー装飾	敢闘賞	松尾 桂子	(有)花織部
		洋 裁	銀 賞	田畑 敏子	ヒロ・デザイン専門学校
		洋 裁	銀 賞	津崎 真由	ヒロ・デザイン専門学校
		和 裁	敢闘賞	池尾 みさと	(有)品川和裁
		日本料理	敢闘賞	松木 正行	(株)熊本ホテルキャッスル
		情報ネットワーク施工	敢闘賞	小山 泰志	西日本システム建設(株)
2007年(H19)	第45回大会	和 裁	銀 賞	寺野 章子	(有)上田和裁技術研究所
		配 管	銅 賞	大石 洋介	熊本県立熊本高等技術訓練校
		配 管	敢闘賞	田中 智也	工藤設備工業(株)
		左 官	銅 賞	荒木 新二	熊本職業訓練短期大学校 (株)緒方建設工業
		左 官	敢闘賞	田上 隼人	田上工業
		洋 裁	銅 賞	松川 紘子	和洋学園専門学校
		日本料理	敢闘賞	森本 智哉	(株)菊池観光ホテル
2008年(H20)	第46回大会	和 裁	銀 賞	寺野 章子	(有)上田和裁技術研究所
		和 裁	敢闘賞	池尾 みさと	(有)品川和裁
		左 官	金 賞	荒木 新二	熊本職業訓練短期大学校 (株)緒方建設工業
		フラワー装飾	敢闘賞	松田 麻美	(有)九州花房
		日本料理	銀 賞	栗原 三喜也	菊池国際ホテル笹乃家
2009年(H21)	第47回大会	フラワー装飾	銅 賞	野口 ・里	熊本県立農業大学校
		日本料理	銅 賞	本郷 慶隆	正舟(株)
		配 管	敢闘賞	穴井 宏明	熊本県立熊本高等技術訓練校
2010年(H22)	第48回大会	洋 裁	銅 賞	北原 優紀	ヒロ・デザイン専門学校
		洋 裁	敢闘賞	古閑 瑞葉	和洋学園専門学校
		フラワー装飾	敢闘賞	野口 ・里	熊本県立農業大学校
		日本料理	敢闘賞	今村 秀和	(株)ホテルキャッスル
2011年(H23)	第49回大会	洋 裁	銅 賞	古賀 瑞葉	和洋学園専門学校

次ページへ続く

開催年	大会回数	競技職種	成績	氏名	所属事業所
2012年(H24)	第50回大会	洋 裁	銅 賞	古賀 瑞葉	和洋学園専門学校
		洋 裁	敢闘賞	上中 麻見	和洋学園専門学校
		フラワー装飾	敢闘賞	正海 友莉花	(株)さくらフローリスト
2013年(H25)	第51回大会	電 工	銀 賞	瀬戸 一輝	(株)九電工
		洋 裁	金 賞	上中 麻見	和洋学園専門学校
		洋 裁	銀 賞	古賀 瑞葉	和洋学園専門学校
2014年(H26)	第52回大会	和 裁	銅 賞	後藤 梨沙	(有)品川和裁
		電 工	金 賞	瀬戸 一輝	(株)九電工
		フラワー装飾	銀 賞	濱田 彩花	(有)セルモ花一
2015年(H27)	第53回大会	建 具	銀 賞	竹中 智弥	(株)ナスク
		電 工	銅 賞	小川 賢哉	(株)九電工
2016年(H28)	第54回大会	建 具	金 賞	古見 秀嗣	(株)ナスク
		電 工	銀 賞	小川 賢哉	(株)九電工
		電 工	銅 賞	土屋 翔太	(株)九電工
		洋 裁	敢闘賞	井手 恵理華	和洋学園専門学校

入賞者累計： 177 人

左 官	造 園	和 裁	配 管	建築大工	西洋料理	日本料理	メカトロニクス	情報ネットワーク施工	洋 裁
50	13	14	14	6	7	12	6	1	19
理 容	美 容	洋菓子製造	建 具	タイル張り	フラワー装飾	電 工	広告美術	洋 服	
6	3	3	5	2	8	6	1	1	

8 全国障害者技能競技大会(アビリンピック)における本県選手の入賞実績

(敬称略)

開催年	大会回数	競技職種	成績	氏名	所属事業所
1973年(S48)	第2回大会	和裁	金賞	広瀬チズ子	森和裁研究所
		建具	銀賞	日笠山精	吉田建具店
		木工塗装	銅賞	鎌田 広大	太洋工業(株)
		広告美術	銀賞	橋口 文憲	(資)コンパス社
1974年(S49)	第3回大会	洋服	銀賞	双原 好和	藤本洋服店
		写真植字	金賞	上野 能子	コロニー印刷
		写真植字	銀賞	浜田磨美子	コロニー印刷
		広告美術	金賞	橋口 文憲	(資)コンパス社
1975年(S50)	第4回大会	洋服	銅賞	双原 好和	藤本洋服店
		和裁	努力賞	吉岡 和代	杉浦和裁研究所
		和文タイプ	努力賞	鋼鉄 綾子	コロニー印刷
1976年(S51)	第5回大会	写真植字	銅賞	堀 瑞代	コロニー印刷
1977年(S52)	第6回大会	和裁	努力賞	山崎美智子	森和裁研究所
1978年(S53)	第7回大会	和裁	金賞	山崎美智子	森和裁研究所
		写真植字	銀賞	右田恵美子	(資)下田印刷
1979年(S54)	第8回大会	洋服	努力賞	田口 博江	(株)鶴屋ソーイング
		和裁	努力賞	大田智江見	(有)上田和裁技術研究所
		写真植字	努力賞	古内 久子	コロニー印刷
1980年(S55)	第9回大会	洋服	努力賞	藤本 正義	(有)高本オーダーソーイング
		洋服	銀賞	双原 好和	藤本洋服店
		洋服裁	努力賞	永野 富代	自営
		洋服裁	銅賞	市原 禎子	自営
		洋服裁	努力賞	白坂 禎子	白鳩園
		写真植字	銀賞	垣下辰次郎	(資)緒方印刷所
		写真植字	銅賞	浜田磨美子	コロニー印刷
		木工塗装	銀賞	岩橋 富男	内外工業(株)
1982年(S57)	第10回大会	洋服	銅賞	藤本 正義	(有)高本オーダーソーイング
		毛糸編物	銅賞	岩本 良子	白鳩園
1983年(S58)	第11回大会	洋服	金賞	双原 好和	藤本洋服店
1984年(S59)	第12回大会	洋服	銀賞	藤本 正義	(有)高本オーダーソーイング
		洋服裁	努力賞	木戸口一臣	白鳩園
		写真植字	銅賞	福井 真司	コロニー印刷
1986年(S61)	第13回大会	洋服	金賞	藤本 正義	(有)高本オーダーソーイング
		和裁	金賞	大田智江見	自営
		洋服裁	技能賞	松岡 清香	自営
1987年(S62)	第14回大会	洋服	銀賞	田端 義彦	熊本授産場
		写真植字	技能賞	西村 初代	コロニー印刷
1988年(S63)	第15回大会	和裁	技能賞	倉永百合子	奈須和裁研究所
		洋服	銀賞	田端 義彦	熊本授産場
		洋服裁	金賞	木戸口一臣	白鳩園
1989年(H元)	第16回大会	和裁	技能賞	倉永百合子	自営
		洋服	金賞	田端 義彦	熊本授産場
		洋服裁	銀賞	大川 博子	自営
1990年(H 2)	第17回大会	和裁	金賞	後藤千代美	(有)上田和裁技術研究所
		洋服	銅賞	馬場 明治	自営
1992年(H 4)	第18回大会	洋服	銅賞	馬場 明治	自営
		洋服裁	銅賞	大川 博子	自営
1993年(H 5)	第19回大会	洋服	金賞	馬場 明治	自営
		洋服裁	銅賞	大川 博子	自営
1994年(H 6)	第20回大会	和裁	銀賞	長濱 百代	森和裁研究所
1996年(H 8)	第21回大会	洋服裁	銀賞	大川 博子	自営
1997年(H 9)	第22回大会	和裁	銅賞	生川 真里	(有)上田和裁技術研究所
		洋服裁	銀賞	大川 博子	自営
		日本語ワープロ	銅賞	牧本 佳子	(株)ミヤデン

次ページへ続く

開催年	大会回数	競技職種	成績	氏名	所属事業所
1998年(H10)	第23回大会	洋 裁	銅 賞	大川 博子	自営
		日本語ワープロ	金 賞	牧本 佳子	(株)ミヤデン
1999年(H11)	第24回大会	洋 裁	銅 賞	大川 博子	自営
		日本語ワープロ	銅 賞	坂田由香里	熊本県コロニー協会
2002年(H14)	第26回大会	洋 裁	金 賞	田端 義彦	(社福)熊本市社会福祉協会 熊本授産場
		洋 服	金 賞	山口 道人	山口洋服店
		和 裁	金 賞	渡並 裕子	(有)佐々木和裁研究所
		パソコン操作	金 賞	小川祐一郎	熊本県立盲学校
		義 肢	金 賞	中村 哲也	(株)徳田義肢製作所
		喫茶サービス	金 賞	高松 幸代	(社福)菊陽会 熊本菊陽学園
		電子機器組立	銀 賞	村上 裕幸	九州松下電器(株) テレコム事業部菊水工場
		歯 科 技 工	銀 賞	末川 孝浩	(株)九歯研
		表 計 算	銀 賞	服部 和秀	ソニーセミコンダクタ九州(株)
		ホームページ	銀 賞	下川 龍次	NPO法人イーアンザイレン
		木 工	銀 賞	本田 哲郎	障害者共同作業所 手作り工房「カサ・チコ」
		洋 裁	銅 賞	上原美恵子	和洋ソーイング
		パソコン操作	銅 賞	吉永 円	熊本県立盲学校
		義 肢	銅 賞	藤原 勇	(株)徳田義肢製作所
		ワード・プロセッサ	銅 賞	坂田由香里	(社福)熊本県コロニー協会 熊本福祉工場
		(一般部門)	銅 賞	原崎 祐介	熊本高等技術訓練校 身体障害者ソフトウェア開発訓練センター
		ワード・プロセッサ	銅 賞	橘 寛子	熊本県立盲学校
		(視覚障害部門)	銅 賞	中村 光春	熊本県庁
		縫 製	銅 賞	前田 章江	専修学校紫苑学院
		縫 製	銅 賞	井上 泰輔	知的障害者授産施設 野々島学園
		喫茶サービス	銅 賞	田中さゆり	ふれあい喫茶「りんどう」
		建 築 C A D	努力賞	川口みほ子	熊本高等技術訓練校 身体障害者ソフトウェア開発訓練センター
		データベース	努力賞	辻本 温子	熊本高等技術訓練校 身体障害者ソフトウェア開発訓練センター
2004年(H16)	第27回大会	歯 科 技 工	金 賞	末川 孝浩	(株)九歯研
		木 工	金 賞	本田 哲郎	NPO法人カサ・チコ
		喫茶サービス	金 賞	山下 峰子	(社福)菊陽会 熊本菊陽学園福祉工場
		洋 裁	銀 賞	山口 道人	山口洋服店
		建 築 C A D	銀 賞	大平 浩司	HOU建築設計室
		ホームページ	銀 賞	松岡 広詔	阿蘇テレワークセンター
		D T P	銅 賞	山中 誠	(社福)熊本県コロニー協会
		縫 製	銅 賞	井上 泰輔	(社福)愛火の会 野々島学園
		コンピュータグラフィック	努力賞	稲葉 洋一	稲葉山意匠本舗(有)
2005年(H17)	第28回大会	建 築 C A D	金 賞	大平 浩司	HOU建築設計室
		縫 製	銀 賞	井上 泰輔	(社福)愛火の会 野々島学園
		木 工	銀 賞	森本 常公	NPO法人カサ・チコ
		D T P	銅 賞	山田 猛	(社福)熊本県コロニー協会
		フラワーアレンジメント	銅 賞	楳木真由美	(株)チャレンジドファクトリー
		家 具	努力賞	瀬田 博	木材工芸 工房
		パソコン組立	努力賞	亀川 周作	(株)パナファーム・ラボラトリーズ
喫茶サービス	努力賞	田中さゆり	ふれあい喫茶 りんどう 社会福祉法人熊本県手をつなぐ育成会		

次ページへ続く

開催年	大会回数	競技職種	成績	氏名	所属事業所
2006年(H18)	第29回大会	D T P	銀賞	野田 克也	熊本県コロニー協会
		写真撮影	銀賞	黒田 亘史	(株)チャレンジドファクトリー
		電子機器組立	銅賞	村上 裕幸	パナソニックコミュニケーションズ(株)
		ホームページ	銅賞	松岡 広詔	阿蘇市地域振興公社 阿蘇テレワークセンター
		木工	銅賞	森本 常公	NPO法人カサ・チコ
		建築CAD	努力賞	川口みほ子	NPO法人イーアンザイレン
		歯科技工	努力賞	高宮由香里	(株)九歯研
		パソコンデータ入力	努力賞	長岡 直紀	(株)熊本菓房
2008年(H20)	第30回大会	ワード・プロセッサ	金賞	西村 祐樹	八代市役所
		木工	金賞	森本 常公	NPO法人カサ・チコ
		コンピュータプログラミング	銀賞	中山 太郎	(株)ACCCEL
2009年(H21)	第31回大会	洋裁	金賞	松本 弥生	天草市役所 中央福祉保健センター
		パソコン組立	銀賞	原田 大	熊本県教育委員会事務局
		縫製	銅賞	前田 章江	熊本菊陽学園
2010年(H22)	第32回大会	コンピュータプログラミング	金賞	中山 太郎	(株)アクセルコミュニケーションズ
2012年(H24)	第33回大会	データベース	金賞	中山 太郎	(株)アクセルソリューションズ
		D T P	銀賞	福島 麗子	身体障害者ソフトウェア開発訓練センター
		パソコン組立	銅賞	原田 大	熊本県八代地域振興局税務課
		喫茶サービス	銅賞	松尾 英昭	熊本市上下水道局料金課
		木工	努力賞	江崎 奨	NPO法人カサ・チコ
2013年(H25)	第34回大会	建築CAD	銀賞	東 信彦	飯塚電機工業(株)
		パソコン組立	銀賞	原田 大	熊本県県南広域本部収税課
2014年(H26)	第35回大会	建築CAD	銀賞	東 信彦	飯塚電機工業(株)
		パソコン組立	金賞	原田 大	熊本県県南広域本部収税課
		木工	金賞	二宮 裕	社会福祉法人アバンセ多機能型事業所カサ・チコ
2016年(H28)	第36回大会	木工	銀賞	江崎 奨	NPO法人もやいの丘
		データベース	銀賞	原口 和典	(株)スリーアイプロモーションズ
		縫製	努力賞	前田 章江	社会福祉法人熊本菊陽学園

入賞者累計： 125 人

洋裁	洋服	和裁	建築CAD	電子機器組立	パソコン操作	義肢	歯科技工	データベース	写真撮影
18	15	12	7	2	2	2	3	2	1
ホームページ	縫製	木工	喫茶サービス	写真植字	日本語ワープロ	木工塗装	建具	毛糸編物	パソコンデータ入力
3	5	7	4	9	3	2	1	1	1
和文タイプ	ワード・プロセッサ	D T P	コンピュータプログラミング	表計算	広告美術	フックアレンジメント	家具	パソコン組立	喫茶サービス
1	5	4	3	1	2	1	1	6	1

9 国際大会における本県選手の入賞実績

(1) 技能五輪国際大会(平成10年度～)

(敬称略)

開催年	大会回数	競技職種	成績	氏名	所属事業所(当時)
2003年(H15)	第37回大会	洋菓子製造	銅賞	宮崎 理恵	(有)メゾンド・キタガワ
		タイル張り	敢闘賞	高木 啓介	(株)白陶社
2015年(H27)	第43回大会	電工	銅賞	瀬戸 一輝	(株)九電工

(2) 国際アビリンピック

(敬称略)

開催年	大会回数	競技職種	成績	氏名	所属事業所(当時)
2000年(H12)	第5回大会	英文ワープロ	銀賞	牧本 佳子	(株)ミヤデン
2007年(H19)	第7回大会	歯科技工	金賞	末川 孝治	(株)九歯研
		家具製作(基礎)	銀賞	本田 哲郎	NPO法人カサ・チコ
2016年(H28)	第9回大会	コンピュータ組立	銅賞	原田 大	熊本県県南広域本部収税課

10 技能グランプリにおける本県選手の入賞実績

(敬称略)

開催年	大会回数	競技職種	成績	氏名	所属事業所
1981年(S56)	第1回	和裁	第4位	洲崎 佐夜子	渡部和裁技能研究所
		建具	第2位	山下 順喜	角田建具製作所
1982年(S57)	第2回	建築配管	第3位	立花 正信	株式会社本山設備
		左官	第5位	成松 徳雄	上内工業株式会社
		建具	第5位	藤田 昭人	和久田建設株式会社
1983年(S58)	第3回	建築配管	第4位	中川 健	共栄設備工業株式会社
		左官	第3位	境目 和人	境目左官
1984年(S59)	第4回	-	-	-	-
1985年(S60)	第5回	左官	第5位	山下 幸雄	岩井工務店
		和裁	第4位	梅田 祐子	有限会社北原和裁研究所
1986年(S61)	第6回	和裁	第4位	熊谷 奈穂美	自営
		洋裁	第4位	内野 美智江	合資会社ラ・モード
1987年(S62)	第7回	-	-	-	-
1988年(S63)	第8回	-	-	-	-
1989年(H元)	第9回	-	-	-	-
1990年(H 2)	第10回	洋裁	第2位	森 法彰	株式会社ラ・モード
1991年(H 3)	第11回	和裁	第3位	徳丸 由紀子	有限会社上田和裁技術研究所
		洋裁	第5位	森 法彰	株式会社ラ・モード
1992年(H 4)	第12回	-	-	-	-
1993年(H 5)	第13回	和裁	第5位	柳田 美王	有限会社上田和裁技術研究所
1994年(H 6)	第14回	-	-	-	-
1995年(H 7)	第15回	和裁	敢闘賞	飯島 美由紀	熊本和裁教師会
		フラワー装飾	第2位	石岡 万亀子	中島フラワーデザインスクール
		日本料理	敢闘賞	小林 正博	熊本県日本調理技能士会
1996年(H 8)	第16回	和裁	敢闘賞	原 眞理子	有限会社上田和裁技術研究所
		フラワー装飾	敢闘賞	石岡 万亀子	有限会社花織部
		ガラス施工	第2位	寺本 雄次	合資会社串部硝子店
			敢闘賞	北本 博	みやま硝子店
		日本料理	敢闘賞	濱野 孝行	有限会社ハマハン
			敢闘賞	吉村 徳一	アークホテル熊本
1997年(H 9)	第17回	フラワー装飾	敢闘賞	石岡 万亀子	有限会社花織部
		日本料理	第3位	池田 彰弘	くまもとエミナース
1998年(H10)	第18回	-	-	-	-

次ページへ続く

開催年	大会回数	競技職種	成績	氏名	所属事業所
1999年(H11)	第19回	和裁	敢闘賞	原 真理子	有限会社上田和裁技術研究所
2000年(H12)	第20回	畳	第3位	宮本 英明	宮本畳店
2001年(H13)	第21回	フラワー装飾	第3位	河瀬 さち	さちフラワーデザインルーム
			敢闘賞	今石 順子	フラワーデザイン教室花の小径
		和裁	敢闘賞	高口 嘉都子	有限会社品川和裁
			敢闘賞	野川 真理	有限会社上田和裁技術研究所
2002年(H14)	第22回	和裁	敢闘賞	笹原 吉美	有限会社上田和裁技術研究所
2004年(H16)	第23回	フラワー装飾	敢闘賞	石岡 万亀子	有限会社花織部
		和裁	第2位	笹原 吉美	有限会社上田和裁技術研究所
			敢闘賞	下田 亜紀	有限会社品川和裁
		畳	敢闘賞	竹下 信也	竹下畳店
		日本料理	敢闘賞	淵上 武士	菊池温泉 笹乃家
2006年(H18)	第24回	和裁	第3位	高口 嘉都子	有限会社品川和裁
		表具	敢闘賞	魚返 倫央	合資会社魚返豊州堂
2008年(H20)	第25回	和裁	第3位	近藤 志野	有限会社上田和裁技術研究所
		和裁	敢闘賞	高口 嘉都子	有限会社品川和裁
		和裁	敢闘賞	下田 亜紀	有限会社品川和裁
		畳	敢闘賞	平田 享助	平田畳店
2010年(H22)	第26回	和裁	第2位	下田 亜紀	有限会社品川和裁
		畳	敢闘賞	平田 享助	平田畳店
		フラワー装飾	敢闘賞	白波 絹代	有限会社九州花房
2012年(H24)	第27回	和裁	第2位	池尾 みさと	有限会社品川和裁
		畳	第3位	平田 享助	平田畳店
		フラワー装飾	敢闘賞	吉川 ひとみ	株式会社One Flower
2014年(H26)	第28回	和裁	第1位	高口 嘉都子	有限会社品川和裁
		畳	敢闘賞	平田 享助	平田畳店

11 技能検定試験実施状況

(1) 技能検定試験過去6年間の実施状況

区分		年度						合格者 累計(人)
		平成 22年度	平成 23年度	平成 24年度	平成 25年度	平成 26年度	平成 27年度	
特級	実施職種数 (実施作業数)	11 (11)	9 (9)	11 (11)	7 (7)	8 (8)	7 (7)	167
	受検者(人)	46	53	61	63	67	59	
	合格者(人)	8	6	12	9	11	7	
	合格率(%)	17.4	11.3	19.7	14.3	16.4	11.9	
1級	実施職種数 (実施作業数)	58 (80)	54 (76)	53 (73)	51 (71)	53 (77)	49 (70)	21,934
	受検者(人)	1,074	1,096	1,009	1,043	1,043	912	
	合格者(人)	453	496	476	548	526	444	
	合格率(%)	42.2	45.3	47.2	52.5	50.4	48.7	
2級	実施職種数 (実施作業数)	55 (74)	52 (69)	51 (66)	52 (66)	50 (66)	48 (62)	23,052
	受検者(人)	974	928	888	820	790	600	
	合格者(人)	397	377	339	326	299	227	
	合格率(%)	40.8	40.6	38.2	39.8	37.8	37.8	
3級	実施職種数 (実施作業数)	10 (14)	10 (14)	12 (16)	14 (18)	17 (20)	17 (20)	5,751
	受検者(人)	489	572	891	1,073	1,187	972	
	合格者(人)	333	420	670	806	894	772	
	合格率(%)	68.1	73.4	75.2	75.1	75.3	79.4	
単一級	実施職種数 (実施作業数)	2 (2)	1 (1)	2 (2)	1 (1)	1 (1)	3 (3)	758
	受検者(人)	26	34	23	21	21	32	
	合格者(人)	17	13	20	14	15	21	
	合格率(%)	65.4	38.2	87.0	66.7	71.4	65.6	
計	受検者(人)	2,609	2,683	2,872	3,020	3,108	2,575	51,662
	合格者(人)	1,208	1,312	1,517	1,703	1,745	1,471	
	合格率(%)	46.3	48.9	52.8	56.4	56.1	57.1	

(注) 実施職種数(実施作業数)は、前期及び後期で同一の職種(作業)を重複して実施した場合、実際の実施回数(2回)を計上しています。

(2) 平成27年度技能検定試験実施状況(年度総括表)

区分	前期					後期					年度合計		
	公示職種 (作業)	実施職種 (作業)	申請者(人)	合格者 (人)	合格率 (%)	公示職種 (作業)	実施職種 (作業)	申請者(人)	合格者 (人)	合格率 (%)	申請者(人)	合格者(人)	合格率 (%)
特級	-	-				17	7					* 167	
	-	-				(17)	(7)	59	7	11.9	59	7	11.9
1級	31	28				24	21					* 21,934	
	(50)	(46)	481	244	50.7	(29)	(24)	431	200	46.4	912	444	48.7
2級	31	31				24	17					* 23,052	
	(50)	(44)	341	117	34.3	(29)	(18)	259	110	42.5	600	227	37.8
3級	7	7				12	10					* 5,751	
	(11)	(10)	479	369	77.0	(12)	(10)	493	403	81.7	972	772	79.4
単一級	1	1				2	2					* 758	
	(1)	(1)	13	9	69.2	(2)	(2)	19	12	63.2	32	21	65.6
計	70	67				79	57						
	(112)	(101)	1,314	739	56.2	(89)	(61)	1,261	732	58.0	2,575	1,471	57.1

(注) 実：実技申請者数
 技：技能五輪予選分(外数)
 *：技能士数累計

(3) 平成27年度級別申請者数・合格者数

〔特級〕

実施時期	検 定 職 種	申請者	合格者
後期	金属熱処理		
	機械加工	2	0
	放電加工		
	金型製作		
	機械検査		
	ダイカスト	2	0
	金属プレス加工		
	工場板金		
	仕上げ		
	電子機器組立て	1	0
	半導体製品製造	50	6
	建設機械整備	1	1
	婦人子供服製造		
	プラスチック成形	2	0
	パン製造	1	0
	計	59	7

〔1級・2級〕

実施時期	検定職種	作 業 名	1 級		2 級		計		
			申請者	合格者	申請者	合格者	申請者	合格者	
前期	園芸装飾	室内園芸装飾							
	造園	造園工事	11	6	16	1	27	7	
	金属熱処理	浸炭・浸炭窒化・窒化处理	1	0	3	1	4	1	
	機械加工	普通施盤	普通施盤	3	1	29	8	32	9
			フライス盤	1	1	5	2	6	3
			平面研削盤	6	2	9	5	15	7
			円筒研削盤	1	1	2	0	3	1
			ホブ盤			1	0	1	0
			数値制御旋盤	3	2	3	1	6	3
			数値制御フライス盤	3	2	1	1	4	3
			マシニングセンタ	4	0	13	3	17	3
			放電加工	形彫り放電加工					
	数値制御形彫り放電加工	2		0	2	0	4	0	
	ワイヤ放電加工	1		1	7	3	8	4	
	金属プレス加工	金属プレス	6	2	11	2	17	4	
	鉄工	構造物鉄工	5	2	5	0	10	2	
	建築板金	内外装板金	20	7	4	0	24	7	
		ダクト板金	13	3	7	0	20	3	
	工場板金	打出し板金							
	仕上げ	治工具仕上げ	2	0	1	1	3	1	
		金型仕上げ	1	1	3	1	4	2	
		機械組み立て仕上げ	1	0	2	0	3	0	
	ダイカスト	コールドチャムダイカスト	8	6	2	0	10	6	
	電子機器組立て	電子機器組立て	1	0	37	13	38	13	
	電気機器組立て	配電盤・制御盤組立て			5	0	5	0	
	建設機械整備	建設機械整備	9	1	25	12	34	13	
	婦人子供服製造	婦人子供注文服製作			1	0	1	0	
	布はく縫製	ワイシャツ製造							
	家具製作	家具手加工	2	2	3	1	5	3	
		家具機械加工							
	建具製作	木製建具手加工	1	1	1	1	2	2	
		木製建具機械加工							
	印刷	オフセット印刷	1	0			1	0	
	プラスチック成形	射出成形	51	14	91	28	142	42	
	強化プラスチック成形	手積み積層成形	16	8	5	3	21	11	
石材施工	石材加工								
	石張り								
建築大工	大工工事			3	3	3	3		
かわらぶき	かわらぶき			1	1	1	1		
とび	とび	62	32	7	2	69	34		
左官	左官	10	7	8	6	18	13		
ブロック建築	コンクリート・ブロック工事	4	4	1	0	5	4		
タイル張り	タイル張り	5	0			5	0		

実施 時期	検定職種	作 業 名	1 級		2 級		計		
			申請者	合格者	申請者	合格者	申請者	合格者	
前期	畳製作	畳製作	3	1	3	2	6	3	
	配管	建築配管							
	型枠施工	型枠工事							
	防水施工	汎用ゴム系塗膜防水工事	汎用ゴム系塗膜防水工事	45	24	1	1	46	25
			アクリルゴム系塗膜防水工事	10	6	1	0	11	6
			セメント系防水工事	58	52			58	52
			FRP防水工事作業	13	6	1	1	14	7
			シーリング防水工事	18	9			18	9
	内装仕上げ施工	プラスチック系床仕上げ工事	プラスチック系床仕上げ工事	2	0			2	0
			木質系床仕上げ工事作業	4	3	2	1	6	4
			鋼製下地工事	8	1			8	1
			ボード仕上げ工事	7	1			7	1
	熱絶縁施工	保温保冷工事	6	6	1	1	7	7	
	サッシ施工	ビル用サッシ施工	9	3	3	0	12	3	
	表装	表具	表具	1	0	1	0	2	0
			壁装	6	2	1	0	7	2
	塗装	建築塗装	建築塗装	34	24	9	8	43	32
			金属塗装						
			鋼橋塗装						
			噴霧塗装						
広告美術仕上げ	広告面ペイント仕上げ	広告面ペイント仕上げ							
		広告面粘着シート仕上げ							
フラワー装飾	フラワー装飾	3	0	4	4	7	4		
	計	481	244	341	117	822	361		
後期	鍛造	プレス型鍛造							
	造園	造園工事							
	放電加工	形彫り放電加工	形彫り放電加工						
			ワイヤ放電加工						
	金型製作	プラスチック成形用金型製作							
	鉄工	構造物現図							
	機械加工	数値制御旋盤	数値制御旋盤						
			フライス盤						
			普通旋盤						
			平面研削盤						
		マシニングセンタ							
	建築板金	内外装板金							
	工場板金	機械板金							
	仕上げ	機械組立て							
	機械検査	機械検査	9	3	24	3	33	6	
	電子機器組立て	電子機器組立て							
	半導体製品製造	集積回路チップ製造	集積回路チップ製造	124	40	48	25	172	65
			集積回路組立て	25	14	1	0	26	14
	プリント配線板製造	プリント配線板製造	1	1	1	0	2	1	
	空気圧装置組立て	空気圧装置組立て	26	9	21	17	47	26	
	建設機械整備	建設機械整備							
	農業機械整備	農業機械整備	22	12	34	21	56	33	
	冷凍空気調和機器施工	冷凍空気調和機器施工	14	7	11	4	25	11	
	婦人子供服製造	婦人子供既製服縫製	4	2	9	5	13	7	
	和裁	和服製作							
	プラスチック成形	射出成形							
	家具製作	家具手加工	家具手加工						
			家具機械加工						
	建具製作	木製建具手加工	木製建具手加工						
			木製建具機械加工						
	ガラス製品製造	理化学ガラス機器製作							
	石材施工	石材加工							
	パン製造	パン製造	9	2	3	3	12	5	
菓子製造	洋菓子製造	洋菓子製造	4	0	2	0	6	0	
		和菓子製造							
みそ製造	みそ製造								
建築大工	大工工事	38	14	33	12	71	26		
かわらぶき	かわらぶき	6	2	4	1	10	3		
左官	左官								
とび	とび								
配管	建築配管	40	23	14	6	54	29		

実施時期	検定職種	作業名	1級		2級		計	
			申請者	合格者	申請者	合格者	申請者	合格者
後期	厨房設備施工	厨房設備施工						
	型枠施工	型枠工事	35	25	1	1	36	26
	鉄筋施工	鉄筋組立て	10	10	4	2	14	12
	コンクリート圧送施工	コンクリート圧送工事	5	4			5	4
	防水施工	アスファルト防水工事						
		ウレタン系塗膜防水工事						
		合成ゴム系シート防水工事	5	2			5	2
		塩化ビニル系シート防水工事	4	3			4	3
		改質アスファルトシート工法防水工事	19	8			19	8
	シーリング防水工事							
	内装仕上げ施工	プラスチック系床仕上げ工事						
		鋼製下地工事						
		ボード仕上げ工事						
	カーテンウォール施工	金属製カーテンウォール工事						
	ガラス施工	ガラス工事	5	4			5	4
	テクニカイストレーション	立体図作成						
	機械・プラント製図	機械製図手書き						
		機械製図CAD	5	3	23	7	28	10
	金属材料試験	機械試験						
塗装	建築塗装							
	鋼橋塗装	15	9			15	9	
義肢・装具製作	義肢製作							
	装具製作	4	3	8	2	12	5	
舞台機構調整	音響機構調整	2	0	18	1	20	1	
	計	431	200	259	110	690	310	
	合計	912	444	600	227	1,512	671	

〔3級〕

実施時期	検定職種	作業名	申請者		合格者		
			申請者	合格者	申請者	合格者	
前期	園芸装飾	室内園芸装飾	63	48			
	造園	造園工事	17	5			
	金属熱処理	浸炭・浸炭窒化・窒化処理					
		機械加工	普通施盤	78	63		
			フライス盤	5	2		
			平面研削盤				
			数値制御旋盤	8	7		
	マシニングセンタ	41	38				
	機械検査	機械検査	75	62			
	とび	とび					
	電子機器組立て	電子機器組立て	152	114			
	建築大工	大工工事	7	7			
	広告美術仕上げ	広告面粘着シート仕上げ					
フラワー装飾	フラワー装飾	33	23				
	計	479	369				
後期	機械検査	機械検査	240	203			
	造園	造園工事	6	4			
	機械加工	普通施盤	84	67			
	電子機器組立て	電子機器組立て	49	37			
	家具製作	家具手加工	12	8			
	内燃機関組立て	量産形内燃機関組立て					
	電気機器組立て	シーケンス制御作業	2	2			
	和裁	和服製作					
	建築大工	大工工事	73	62			
	配管	建築配管	10	10			
テクニカイストレーション	テクニカイストレーション手書き	9	8				
機械・プラント製図	機械製図CAD作業	8	2				
	計	493	403				
	合計	972	772				

〔単一等級〕

実施時期	検定職種	作業名	申請者		合格者	
			申請者	合格者	申請者	合格者
前期	枠組壁建築	枠組壁工事	13	9		
		計	13	9		
後期	樹脂接着剤注入施工	樹脂接着剤注入工事	18	12		
	バルコニー施工	金属製バルコニー工事	1	0		
		計	13	12		
	合計	26	21			

12 職種別技能士数(累計)

(平成28年4月1日現在)

検 定 職 種	作 業 名	特 級	1 級	2 級	3 級	単一等級	計
園芸装飾	室内園芸装飾		29	22	456		507
造園	造園工事		815	789	400		2,004
金属溶解	鑄鉄キューボラ溶解		1				1
鑄造	鑄鉄鑄物鑄造		7	12			19
金属熱処理	浸炭・浸炭窒化・窒化处理	1	18	81	6		106
鍛造	プレス鍛造		21	14			35
機械加工	機械加工(特級)	26					26
	普通施盤		62	262	1,195		1,519
	タレット施盤				1		1
	フライス盤		54	124	89		267
	ボール盤		5	1			6
	平面研削盤		97	241	7		345
	円筒研削盤		16	67			83
	ホブ盤		9	29			38
	数値制御旋盤		18	58	39		115
	数値制御フライス盤		48	84	1		133
	マシニングセンタ		45	44	197		286
放電加工	放電加工(特級)	3					3
	彫り放電加工		5	17			22
	数値制御型彫り放電加工		6	24			30
	ワイヤ放電加工		13	43			56
金型製作	プラスチック成形用金型製作		14	28			42
金属プレス加工	金属プレス(特級)	8					8
	金属プレス		91	123			214
鉄工	製缶		40	24			64
	構造物鉄工		61	166			227
	構造物現図		30	50			80
建築板金	内外装板金		463	423			886
	ダクト板金		219	203			422
工場板金	工場板金(特級)	1					1
	曲げ板金		23	63			86
	打ち出し板金		57	65			122
	機械板金		1				1
めっき	電気めっき		1				1
金属ばね製造	線ばね製造		3	36			39
仕上げ	仕上げ(特級)	4					4
	治工具仕上げ		25	101			126
	金型仕上げ		16	26			42
	機械組立て仕上げ		54	88			142
製材のこ目立て	製材のこ目立て		17	10			27
機械検査	機械検査	1	35	156	821		1,013
ダイカスト	ダイカスト(特級)	1					1
	コールドチャンバダイカスト		104	258			362
機械保全	機械保全(特級)	35					35
	機械系保全		1,175	1,471	711		3,357
	電気系保全		104	213	4		321
	設備診断		35	16			51
電子機器組立て	電子機器組立て(特級)	7					7
	電子機器組立て		127	520	1,014		1,661
電気機器組立て	配電盤・制御盤組立て		16	54			70
	シーケンス制御				3		3
半導体製品製造	半導体製品製造(特級)	57					57
	集積回路チップ製造		753	637			1,390
	集積回路組立て		420	301			721
プリント配線板製造	プリント配線板製造		6	4			10
鉄道車両製造・整備	配管ぎ装		2	40			42
時計修理	時計修理		160	29			189
内燃機関組立て	量産形内燃機関組立て				45		45
空気圧装置組立て	空気圧装置組立て		155	217			372
建設機械整備	建設機械整備(特級)	4					4
	建設機械整備		55	370			425
農業機械整備	農業機械整備		1,047	1,242			2,289

検 定 職 種	作 業 名	特 級	1 級	2 級	3 級	単一等級	計
冷凍空気調和機器施工	冷凍空気調和機器施工		188	170	1		359
ニット製品製造	靴下製造		3	50			53
婦人子供服製造	婦人子供服製造(特級)	2					2
	婦人子供注文服製作		176	227			403
	婦人子供既製服 ^{ハターンメイキング}		1	1			2
	婦人子供既製服縫製		43	180			223
紳士服製造	紳士注文服製造		51	36			87
和裁	和服製作		499	1,659	153		2,311
ガラス製品製造	理化学ガラス機器製作		11	16			27
寝具製作	寝具製作		27	69			96
帆布製品製造	帆布製品製造		1	2			3
布はく縫製	ワイシャツ製造		6	53			59
木工機械整備	木工機械調整		9	2			11
家具製作	家具手加工		73	60	8		141
	家具機械加工		7	3			10
	いす木地製作		1				1
建具製作	木製建具手加工		268	225			493
	アルミ製室内建具製作		21	20			41
	木製建具機械加工		16	16			32
製版	活版文選		1	1			2
	活版植字		5	5			10
	写真植字		1	8			9
印刷	凸版印刷		1	5			6
	オフセット印刷		110	161			271
プラスチック成形	プラスチック成形(特級)	15					15
	射出成形		153	537			690
強化プラスチック成形	手積み積層成形		68	179			247
石材加工	石材加工		125	9			134
	石張り		105	5			110
パン製造	パン製造	2	84	62			148
菓子製造	洋菓子製造		17	23			40
	和菓子製造		22	11			33
みそ製造	みそ製造		52	93			145
酒造	清酒製造		6	13			19
建築大工	大工工事		3,129	1,804	333		5,266
かわらぶき	かわらぶき		191	227			418
とび	とび		491	251	17		759
左官	左官		1,357	1,990			3,347
ブロック建築	コンクリートブロック工事		246	264			510
タイル張り	タイル張り		144	96			240
畳製作	畳製作		439	96			535
配管	建築配管		830	1,407	18		2,255
	プラント配管		8	23			31
厨房設備施工	厨房設備施工		50	61			111
型枠施工	型枠工事		612	332			944
鉄筋施工	鉄筋施工図作成		1				1
	鉄筋組立て		622	335			957
コンクリート圧送施工	コンクリート圧送工事		109	115			224
防水施工	アスファルト防水工事		98	30			128
	ウレタンゴム系塗膜防水工事		337	94			431
	アクリルゴム系塗膜防水工事		244	59			303
	合成ゴム系シート防水工事		237	121			358
	FRP防水工事作業		43	1			44
	塩化ビニル系シート防水工事		113	13			126
	セメント系防水工事		56	5			61
	シーリング防水工事		257	114			371
	改質アスファルト ^{トーチ} 工法防水工事		120	15			135
内装仕上げ施工	プラスチック系床仕上げ工事		118	52			170
	木質系床仕上げ工事作業		19	1			20
	カーペット床仕上げ工事		23	43			66
	鋼製下地工事		169	53			222
	ボード仕上げ工事		106	45			151
	カーテン工事		6	6			12

検 定 職 種	作 業 名	特 級	1 級	2 級	3 級	単一等級	計	
スレート施工	スレート工事		26	50			76	
熱絶縁施工	保温保冷工事		108	106			214	
カーテンウォール施工	金属カーテンウォール工事		40	3			43	
サッシ施工	ビル用サッシ施工		204	123			327	
自動ドア施工	自動ドア施工		36	46			82	
ガラス施工	ガラス工事		196	170			366	
テクニカルイラストレーション	立体図作成		5	40	6		51	
	立体図仕上げ		2	5			7	
	テクニカルイラストレーション手書き				67		67	
機械・プラント製図	機械製図手書き		17	57			74	
	機械製図CAD		22	28	6		56	
	プラント配管製図		2				2	
電気製図	配電盤・制御盤製図			4			4	
化学分析	化学分析		9	16			25	
貴金属装身具製作	貴金属装身具製作		6	3			9	
印章彫刻	木工彫刻		3	2			5	
	ゴム印彫刻		2	2			4	
	印章彫刻		27	21			48	
表装	表具		95	54			149	
	壁装		155	100			255	
塗装	木工塗装		3	5			8	
	建築塗装		1,095	814			1,909	
	金属塗装		140	279			419	
	鋼橋塗装		393	142			535	
	噴霧塗装		34	57			91	
広告美術仕上げ	広告面ペイント仕上げ		88	100			188	
	広告面粘着シート仕上げ		7	11	3		21	
義肢・装具製作	義肢製作		30	39			69	
	装具製作		48	74			122	
舞台機構調整	音響機構調整		17	52	1		70	
写真	肖像写真		25	13			38	
フラワー装飾	フラワー装飾		165	221	149		535	
製麺	機械乾麺製造					5	5	
	機械製麺製造					21	21	
枠組壁建築	枠組壁工事					21	21	
	更生タイヤ製造		30	15			45	
樹脂接着剤注入施工	樹脂接着剤注入工事					400	400	
バルコニー施工	金属製バルコニー工事					201	201	
路面表示施工	溶融ペイントマーカ―工事					58	58	
塗料調色	調色					24	24	
金属研磨仕上げ	金属パフ研磨仕上げ					28	28	
合 計			167	21,934	23,052	5,751	758	51,662

上記技能士数は、熊本県において実施された技能検定試験の職種別合格者数の累計であり、全技能検定職種のうち、本県において実施されていない職種については、掲載していません。

また、「調理」職種は（社）調理技術技能センターが、「ビルメンテナンス」職種は（社）全国ビルメンテナンス協会が、技能検定試験を実施しています。

13 外国人研修生の技能検定(基礎2級)実施状況

(1) 平成27年度の実施状況

(単位：人)

職種別受験者数及び合格者数

職種名	作業名	受験者数	合格者数	合格率
1 建築板金	ダクト板金	1	1	100.0%
2 建具製作	木製建具手加工	6	6	100.0%
3 建築大工	大工工事	33	27	81.8%
4 型枠施工	型枠工事	18	17	94.4%
5 鉄筋施工	鉄筋組立て	29	25	86.2%
6 とび	とび	10	8	80.0%
7 左官	左官	4	4	100.0%
8 防水施工	シーリング防水工事	2	2	100.0%
9 ハム・ソーセージ・ベーコン製造	ハム・ソーセージ・ベーコン製造	19	19	100.0%
10 婦人子供服製造	婦人子供既製服製造	164	156	95.1%
11 布はく縫製	ワイシャツ製造	12	12	100.0%
12 鋳造	鋳鉄鋳物鋳造	6	6	100.0%
13 機械加工	旋盤	2	2	100.0%
	フライス盤	12	12	100.0%
14 金属プレス加工	金属プレス	5	5	100.0%
15 鉄工	構造物鉄工	12	12	100.0%
16 めっき	電気めっき	3	3	100.0%
	融解亜鉛めっき	2	2	100.0%
17 仕上げ	機械組立て仕上げ	7	7	100.0%
18 電子機器組立て	電子機器組立て	24	23	95.8%
19 電気機器組立て	変圧器組立て	2	2	100.0%
	開閉制御器具組立て	10	7	70.0%
20 プリント配線板製造	プリント配線板製造	2	2	100.0%
21 プラスチック成形	射出成形	16	16	100.0%
	インフレーション成形	3	3	100.0%
22 塗装	金属塗装	3	3	100.0%
合 計		407	382	93.9%

国籍別合格者数

国 名	合格者数	割合
1 ベトナム	147	38.5%
2 中国	145	38.0%
3 フィリピン	35	9.2%
4 ミャンマー	28	7.3%
5 インドネシア	15	3.9%
6 タイ	8	2.1%
7 カンボジア	4	1.0%
合 計	382	100.0%

(2) 過去の実施状況

(単位：人)

	H22年度	H23年度	H24年度	H25年度	H26年度	H27年度
実施職種数	18職種	13職種	16職種	19職種	17職種	22職種
受験申請者	305	293	328	324	276	407
合格者	289	274	307	301	257	382

14 職業訓練指導員の状況

(1) 免許証の交付状況

(単位：人)

	H22年度	H23年度	H24年度	H25年度	H26年度	H27年度	累 計
園芸科							0
造園科	3	4			1		8
森林環境保全科		1					1
鋳造科				1	1		2
鍛造科				1			1
鉄鋼科				1			1
熱処理科							0
塑性加工科	1		2	4		1	8
溶接科	1			1		2	4
構造物鉄工科		1	1	1		1	4
機械科	8	11	8	10	15	13	65
電子科	4	4	6	6	4	5	29
電気科	1	4	3	4	2	4	18
コンピュータ制御科							0
発電電科							0
送配電科							0
電気工事科		1					1
自動車製造科							0
自動車整備科	1	5	6	5	4	6	27
自動車車体整備科							0
造船科				1			1
時計科							0
計測機器科							0
製材機械科							0
内熱機関科							0
建設機械科							0
農業機械科		1	1	1		1	4
縫製機械科							0
染色科							0
洋裁科			2	1	1		4
洋服科							0
和裁科					1		1
寝具科							0
木型科							0
木工科		1	1	1		2	5
製版・印刷科		1					1
プラスチック製品科	1	2	1	2	2		8
ガラス科							0
陶磁器科							0
石材科		1					1
パン・菓子科	4		1	3			8
食肉科							0
発酵科							0
建築科	3	2	4	5	2	6	22
枠組壁建築科						1	1
とび科	1	1	1		2	3	8
建設科	1	1			2	2	6
プレハブ建築科							0
屋根科	3	1		1	1	3	9
スレート科							0
建築板金科	2			2		2	6
防水科	2	1	1	1	4	3	12
サッシ・ガラス施工科		1	1	1			3
畳科			1	1	2		4
インテリア科	2		1		1		4
床仕上げ科							0

	H22年度	H23年度	H24年度	H25年度	H26年度	H27年度	累 計
表具科	1		1				2
左官・タイル科	2	4	2	1	1	3	13
築炉科							0
ブロック建築科						2	2
熱絶縁科							0
熱処理科				1			1
冷凍空調機器科					1	1	2
配管科	2	2	1		1	1	7
土木科	1		1				2
測量科					1		1
建築物設備管理科	2						2
ボイラー科							0
クレーン科							0
建設機械運転科							0
化学分析科							0
公害検査科							0
木材工芸科							0
漆器科							0
印章彫刻科							0
塗装科	3	1	1		3	3	11
広告美術科							0
デザイン科						1	1
義肢装具科	1						1
電気通信科							0
事務科			1				1
貴金属・宝石科				1			1
写真科							0
理容科							0
美容科		1					1
日本料理科				1	2	2	5
西洋料理科						2	2
鉄道車両科				1			1
臨床検査科							0
フラワー装飾科		1		1			2
メカトロニクス科		1				1	2
情報処理科		2			1		3
建築物衛生管理科					2		2
福祉工学科							0
非鉄金属科							0
製耀科							0
板金科							0
電気制御回路組立て科							0
機械組立て科							0
合板科							0
ゴム製品科							0
皮革加工科							0
窯業焼成科							0
半導体製品科							0
化学反応科							0
金属試験科							0
金属工芸科							0
金属表面処理科				1			1
タイプ科							0
竹工芸科		1					1
調理科							0
合 計	57	48	61	57	57	71	351

指導員講習（厚生労働大臣が指定する48時間講習）実施状況

（単位：人）

実施年度	H22年度	H23年度	H24年度	H25年度	H26年度	H27年度	累計
受講者数	42	35	29	36	41	36	219

「厚生労働大臣の指定する48時間講習」とは主として訓練生を指導するための訓練技法であり、講習科目には、職業訓練原理、教科指導法、労働安全衛生、訓練生の心理、生活指導、職業訓練関係法規及び訓練指導上の事例研究等について、48時間の講習が行われます。

受講資格は、規則附則第9条又は労働省告示第38号に該当する者及び技能検定（1級又は単一等級）の合格者とされています。

(2) 指導員試験の実施状況

(単位：人)

職種	年度	H22年度	H23年度	H24年度	H25年度	H26年度	H27年度	累 計
自動車整備科	受験者数	1	4	6	6	11	8	36
	合格者数	1	3	6	5	3	6	24
機械組立て科	受験者数							0
	合格者数							0
和裁科	受験者数	2	3	2	2			9
	合格者数	0	0	0	0			0
木工科	受験者数							0
	合格者数							0
建築科	受験者数					2		2
	合格者数					0		0
左官・タイル科	受験者数	1					2	3
	合格者数	1					2	3
配管科	受験者数				3			3
	合格者数				3			3
建設科	受験者数							0
	合格者数							0
塗装科	受験者数							0
	合格者数							0
畳科	受験者数							0
	合格者数							0
タイプ科	受験者数							0
	合格者数							0
洋裁科	受験者数				1			1
	合格者数				1			1
構造物鉄工科	受験者数						1	1
	合格者数						1	1
機械科	受験者数		5	5	3		4	17
	合格者数		4	4	1		2	11
ガラス施工科	受験者数							0
	合格者数							0
洋服科	受験者数							0
	合格者数							0
農業機械科	受験者数		1					1
	合格者数		1					1
スレート科	受験者数							0
	合格者数							0
建築物衛生管理科	受験者数							0
	合格者数							0
建設機械科	受験者数							0
	合格者数							0
造園科	受験者数							0
	合格者数							0
とび科	受験者数							0
	合格者数							0
ボイラー科	受験者数							0
	合格者数							0
屋根科	受験者数		1					1
	合格者数		0					0
電子科	受験者数		1		1	1		3
	合格者数		1		1	0		2
電気科	受験者数						1	1
	合格者数						1	1
プラスチック製品科	受験者数		1					1
	合格者数		1					1
熱処理科	受験者数				1			1
	合格者数				0			0
広告美術科	受験者数							0
	合格者数							0
日本料理科	受験者数							0
	合格者数							0
鑄造科	受験者数							0
	合格者数							0
パン・菓子科	受験者数							0
	合格者数							0
防水科	受験者数	1				1		2
	合格者数	1				1		2
床仕上げ科	受験者数			1				1
	合格者数			0				0
ブロック建築科	受験者数							0
	合格者数							0

インテリア科	受験者数						1	1
	合格者数						0	0
測量科	受験者数						1	1
	合格者数						0	0
塑性加工科	受験者数						1	1
	合格者数						0	0
合 計	受験者数	5	15	14	16	15	19	84
	合格者数	3	9	10	11	4	12	49
							累計合格率(%)	58.3

15 熊本県労働審議会

職業能力開発促進法に基づき、知事の諮問に応じて、労働者の福祉、雇用及び就業の促進及び県職業能力開発計画その他産業人材の育成に関する事項について調査審議し、答申するため設置されています。

(1) 審議会委員名簿

(H28.11.1現在、50音順・敬称略)

区分	氏名	主な役職名
学識経験者	井寺 美穂	熊本県立大学総合管理学部講師
	今野 えり子	熊本県有明障害者就業・生活支援センター長
	中内 哲	熊本大学法学部教授
	林 裕	熊本学園大学商学部教授
	早田 京子	熊本県フラワー装飾技能士会会長
	前田 克	熊本日日新聞社論説委員
	松永 涼子	熊本労働局雇用均等室長
事業主代表	岩永 一宏	熊本県建設業協会副会長
	加島 裕士	熊本県経営者協会専務理事
	田中 稔彦	熊本県工業連合会幹事長
	西村 まりこ	株式会社辰グループ専務取締役
労働者代表	児玉 智勝	日本労働組合総連合会熊本県連合会副事務局長
	七種 健一	雇用支援機構労働組合熊本支部長
	境 徳幸	自治労熊本県本部執行委員長
	森田 操	日本労働組合総連合会熊本県連合会女性委員長

(2) 熊本県労働審議会条例

(設置)

第1条 熊本県の雇用及び就業の促進その他の労働に関する重要事項を調査審議するため、熊本県労働審議会（以下「審議会」という。）を置く。

2 審議会は、職業能力開発促進法(昭和44年法律第64号。以下「法」という。)第91条第1項の規定に基づく審議会その他の合議制の機関とする。

(所掌事務)

第2条 審議会は、知事の諮問に応じて、次に掲げる事項について調査審議し、答申する。

- (1) 労働者の福祉に関すること。
- (2) 雇用及び就業の促進に関すること。
- (3) 法第7条第2項に規定する熊本県職業能力開発計画その他産業人材の育成に関すること。

2 審議会は、前項各号に掲げる事項に関し、知事に意見を述べることができる。

(組織)

第3条 審議会は、委員15人以内をもって組織する。

2 委員は、関係労働者を代表する者、関係事業主を代表する者及び学識経験のある者のうちから、知事が任命する。この場合において、関係労働者を代表する委員及び関係事業主を代表する委員は、それぞれ同数とする。

(委員の任期)

第4条 委員の任期は、2年とする。ただし、補欠の委員の任期は、前任者の残任期間とする。

2 委員は、再任されることができる。

3 委員の任期が満了したときは、当該委員は、後任者が任命されるまでの間その職務を行なうものとする。

(特別委員)

第5条 審議会に、委員のほか、特別委員を置くことができる。

2 特別委員は、知事が任命する。

(会長)

第6条 審議会に、会長を置く。

2 会長は、学識経験のある者のうちから任命された委員のうちから、委員が選挙する。

3 会長は、会務を総理し、審議会を代表する。

4 会長に事故があるときは、会長があらかじめ指名する委員がその職務を代理する。

(部会)

第7条 審議会は、必要があるときは、特定の事項を審議するため、部会を置くことができる。

2 部会は、会長が指名する委員及び特別委員をもって組織する。

3 部会に部会長を置く。

(会議)

第8条 審議会は、会長が招集する。

2 審議会は、委員の2分の1以上の出席がなければ、会議を開くことができない。

3 審議会の議事は、出席委員の過半数で決し、可否同数のときは会長の決するところによる。

(庶務)

第9条 審議会の庶務は、商工観光労働部において処理する。

(委任)

第10条 この条例に定めるもののほか、審議会に関し必要な事項は、知事が定める。

(施行期日)

1 この条例は、平成20年7月1日から施行する。

16 職員の配置状況

労働雇用創生課

(平成28年11月1日現在)

区分	職員数(人)		
	事務吏員	非常勤	計
課長	1	-	1
審議員、課長補佐	2	-	2
労働企画班	5	-	5
県内雇用促進班	6	3	9
キャリア形成支援班	4	-	4
能力開発班	5	4	9
合計	23	7	30

出先機関

(平成28年11月1日現在)

区分	職員数(人)				
	管理部門	職業訓練部門		舎監 (非常勤)	計
		正職員	非常勤		
高等技術専門学校	6	9	25	4	44
技術短期大学校	7	17	7	-	31
合計	13	26	32	4	75

17 労働雇用創生課の平成28年度予算(9月補正予算現在)

(単位：千円)

予算科目	予算額	特定財源			一般財源
		国庫支出金	地方債	その他	
1 労政総務費	188,873	25,131	0	0	163,742
(1) 職員給与費	128,117				128,117
(2) 労政諸費	58,548	24,897			33,651
(3) 労政調査費	2,208	234			1,974
2 労働教育費	530	0	0	0	530
(1) 中小企業労働対策費	530				530
3 労働福祉費	4,001	736	0	13,195	-9,930
(1) 労働福祉費	3,316	736		13,195	-10,615
(2) 労働者福祉協議会助成費	685				685
4 職業訓練総務費	190,404	58,284	0	279	131,841
(1) 職員給与費	53,799				53,799
(2) 職業能力開発業務運営指導費	18,544			219	18,325
(3) 認定訓練事業費	76,431	38,114			38,317
(4) 技能向上対策費	41,630	20,170		60	21,400
5 職業能力開発校費	1,054,413	919,043	0	12,191	123,179
(1) 職員給与費	120,280	74,089			46,191
(2) 職業能力開発校運営費	38,921	773		1,069	37,079
(3) 職業能力開発事業費	883,035	838,093		11,122	33,820
(4) 施設等整備費	12,177	6,088			6,089

6	技術短期大学校費	618,529	295,555	0	87,879	235,095
	(1) 職員給与費	178,085	146,965		73,320	-42,200
	(2) 短大運営費	440,444	148,590		14,559	277,295
7	失業対策総務費	527,907	282,520	0	58,547	186,840
	(1) 雇用対策費	527,268	282,520		58,228	186,520
	(2) 緊急雇用創出基金積立 金	320				320
	(3) 国庫支出金返納金	319			319	
8	労働施設災害復旧費	352,829	138,533	207,000	0	7,296
	(1) 労働施設災害復旧費	352,829	138,533	207,000		7,296
	合 計	2,937,486	1,719,802	207,000	172,091	838,593

18 県・関係機関一覧

機 関 名	所在地	電話・FAX
熊本県商工観光労働部 商工労働局労働雇用創生課	〒862-8570 熊本市中央区水前寺6丁目18-1	電話 096-333-2338 FAX 096-381-6970
熊本県立高等技術専門学校	〒861-4108 熊本市南区幸田1丁目4-1	電話 096-378-0121 FAX 096-378-0122
熊本県立技術短期大学校	〒869-1102 菊池郡菊陽町大字原水4455-1	電話 096-232-9700 FAX 096-232-9292
ジョブカフェくまもと	〒862-0950 熊本市中央区水前寺1丁目4-1 水前寺駅ビル2F	電話 096-382-5451 FAX 096-382-5447
熊本県職業能力開発協会	〒861-2202 上益城郡益城町田原2081-10 電子応用機械技術研究所内	電話 096-285-5818 FAX 096-285-5812
熊本職業能力開発サービスセンター	〒861-2202 上益城郡益城町田原2081-10 電子応用機械技術研究所内	電話 096-285-5618 FAX 096-285-5812
(一社)熊本県技能士会連合会	〒861-8038 熊本市東区長嶺東8丁目1-88	電話 096-389-1611 FAX 096-285-1671
独立行政法人高齢・障害・求職者雇用支援機構 熊本支部 熊本職業能力開発促進センター	〒861-1102 合志市須屋2505-3	電話 096-242-0391 FAX 096-242-0033
独立行政法人高齢・障害・求職者雇用支援機構 熊本支部 熊本職業能力開発促進センター 荒尾訓練センター	〒864-0041 荒尾市荒尾4409	電話 0968-62-0179 FAX 0968-62-0185
熊本市職業訓練センター	〒860-0072 熊本市西区花園7丁目19-10	電話 096-325-6947 FAX 096-325-9503
熊本ソフトウェア(株)	〒861-2202 上益城郡益城町田原2081-28 テクノ・リサーチパーク内	電話 096-289-2100 FAX 096-287-2019
独立行政法人高齢・障害・求職者雇用支援機構 熊本支部 高齢・障害者業務課	〒861-1102 合志市須屋2505-3	電話 096-249-1888 FAX 096-249-1889
独立行政法人高齢・障害・求職者雇用支援機構 熊本支部 熊本障害者職業センター	〒862-0971 熊本市中央区大江6丁目1-38	電話 096-371-8333 FAX 096-371-8806
熊本障害者就業・生活支援センター (くまもと障がい者ワーク・ライフサポートセンター 縁)	〒862-0959 熊本市中央区白山2丁目1-1 白山堂ビル1階	電話 096-288-0500 FAX 096-288-0501
熊本県南部障害者就業・生活支援センター 「結」	〒866-0898 八代市古閑中町3036	電話 0965-35-3313 FAX 0965-35-3313
熊本県北部障害者就業・生活支援センター 「がまだす」	〒861-1331 菊池市隈府469-10	電話 0968-25-1899 FAX 0968-25-6602
熊本県有明障害者就業・生活支援センター 「きずな」	〒865-0064 玉名市中46-4	電話 0968-71-0071 FAX 0968-85-7337
熊本県天草障害者就業・生活支援センター	〒863-0031 天草市今釜新町3667	電話 0969-66-9866 FAX 0969-66-9877
熊本県芦北・球磨障害者就業・生活支援センター 「みなよし」	〒867-0043 水俣市大黒町2丁目3-18 エムズシティ4階	電話 0966-84-9024 FAX 0966-84-9028

機 関 名	所在地	電話・FAX
熊本労働局職業安定課	〒860-8514 熊本市西区春日2-10-1 熊本地方合同庁舎9階	電話 096-211-1703 FAX 096-323-3663
熊本労働局職業対策課	〒860-8514 熊本市西区春日2-10-1 熊本地方合同庁舎9階	電話 096-211-1704 FAX 096-323-3663
熊本労働局地方訓練受講者支援室	〒860-8514 熊本市西区春日2-10-1 熊本地方合同庁舎9階	電話 096-211-1707 FAX 096-323-3663
熊本労働局雇用均等室	〒860-8514 熊本市西区春日2-10-1 熊本地方合同庁舎9階	電話 096-352-3865 FAX 096-352-3876
熊本公共職業安定所	〒862-0971 熊本市中央区大江6丁目1-38	電話 096-371-8609 FAX 096-371-0550
熊本公共職業安定所 上益城出張所	〒861-3206 上益城郡御船町辺田見395	電話 096-282-0077 FAX 096-282-3927
しごとサポート水道町 キャリアアップハローワーク熊本	〒860-0844 熊本市中央区水道町8-6 朝日生命熊本ビル1F	電話 096-311-7410 FAX 096-211-1237
マザーズハローワーク熊本	〒860-0844 熊本市中央区水道町8-6 朝日生命熊本ビル1F	電話 096-322-8010 FAX 096-211-1237
熊本県地域共同就職支援センター	〒860-0844 熊本市中央区水道町8-6 朝日生命熊本ビル1F	電話 096-211-1233 FAX 096-211-1237
熊本ヤングハローワーク	〒862-0950 熊本市中央区水前寺1丁目4-1 水前寺駅ビル2F	電話 096-385-8240 FAX 096-385-8241
八代公共職業安定所	〒866-0853 八代市清水町1-34	電話 0965-31-8609 FAX 0965-35-1571
菊池公共職業安定所	〒861-1331 菊池市隈府字南田771-1	電話 0968-24-8609 FAX 0968-24-5963
玉名公共職業安定所	〒865-0064 玉名市中1334-2	電話 0968-72-8609 FAX 0968-72-4150
天草公共職業安定所	〒863-0050 天草市丸尾町16-48	電話 0969-22-8609 FAX 0969-24-1051
球磨公共職業安定所	〒868-0014 人吉市下薩摩瀬町竹原1602-1	電話 0966-24-8609 FAX 0966-24-8552
宇城公共職業安定所	〒869-0502 宇城市松橋町松橋266	電話 0964-32-8609 FAX 0964-32-3313
阿蘇公共職業安定所	〒869-2612 阿蘇市一の宮町宮地2318-3	電話 0967-22-8609 FAX 0967-22-4775
水俣公共職業安定所	〒867-0061 水俣市八幡町3-2-1	電話 0966-62-8609 FAX 0966-63-2164

「くまもとの職業能力開発」についてのお問い合わせ先

熊本県商工観光労働部商工労働局労働雇用創生課

〒862-8570

熊本市中央区水前寺6丁目18番1号 熊本県庁行政棟本館7階

電話: 096 - 333 - 2342 (直通)

FAX: 096 - 382 - 3279

Eメール: roukosousei@pref.kumamoto.lg.jp